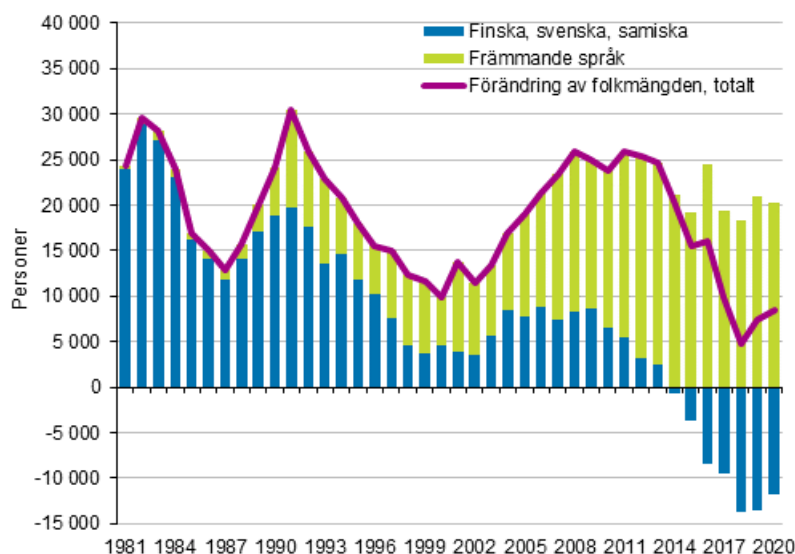


# Befolkningsstruktur 2020

## Personer med främmande språk som modersmål upprätthöll befolkningsökningen

Enligt Statistikcentralens statistik över befolkningsstrukturen var den officiella folkmängden i Finland 5 533 793 i slutet av år 2020. Folkmängden ökade med 8 501 personer under år 2020. Den relativa ökningen av folkmängden var 0,2 procent. Antalet personer med finska, svenska eller samiska som modersmål minskade med 11 702 personer och antalet personer med ett främmande språk som modersmål ökade med 20 203 personer.

### Förändring av folkmängden efter modersmål, 1981–2020



## Nästan 433 000 personer med främmande språk som modersmål, över 84 000 personer med ryska som modersmål

I slutet av år 2020 uppgick antalet fast bosatta personer i Finland med ett främmande språk som modersmål till 432 847. Andelen personer med ett främmande språk av hela befolkningen är åtta procent. De största grupperna är personer med modersmålet ryska, 84 190, estniska, 49 551 och arabiska, 34 282.

Sett till landskap var andelen personer med ett främmande språk som modersmål i slutet av år 2020 högst i Nyland, 15 procent av befolkningen och lägst i Södra Österbotten, två procent.

De rysktalande är den största gruppen i landskapen med främmande språk som modersmål, med undantag av landskap Egentliga Tavastland och Österbotten samt Åland. I Egentliga Tavastland är den största gruppen den estniska. I Österbotten är den största gruppen den vietnamesiska och på Åland den rumänska.

Sett till kommun var andelen personer med främmande språk som modersmål störst i Vanda, 22 procent av befolkningen. I Esbo var andelen 19 procent och i Närpes och i Helsingfors 17 procent.

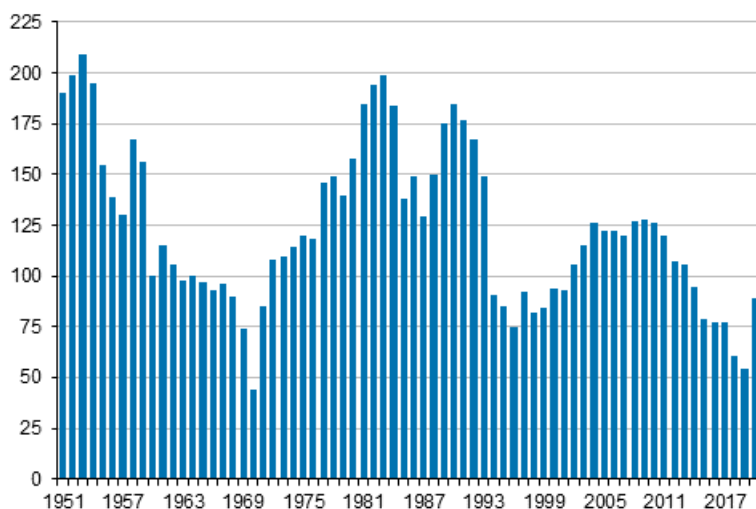
Av de 309 kommunerna i Finland var den ryska den största gruppen med ett främmande språk som modersmål i 151 kommuner.

## Antalet personer med främmande språk som modersmål ökade folkmängden i huvudstadsregionen, Kouvola miste mest

Kvantitativt sett ökade folkmängden mest i Vanda, med 3 456 personer, Helsingfors (3 085) och Esbo (3 065). Befolkningsökningen i huvudstadsregionen baserade sig helt på befolkningen med ett främmande språk som modersmål, eftersom antalet personer med inhemska språk minskade i huvudstadsregionen under år 2020. Antalet personer som talar inhemska språk minskade också i landskapet Nyland.

Under år 2020 gick folkmängden upp i 89 kommuner och ned i 220. År 2019 ökade folkmängden bara i 54 kommuner.

### Antalet kommuner som ökat sin folkmängd efter år 1951–2020



Områdesindelningen enligt 1.1.2021

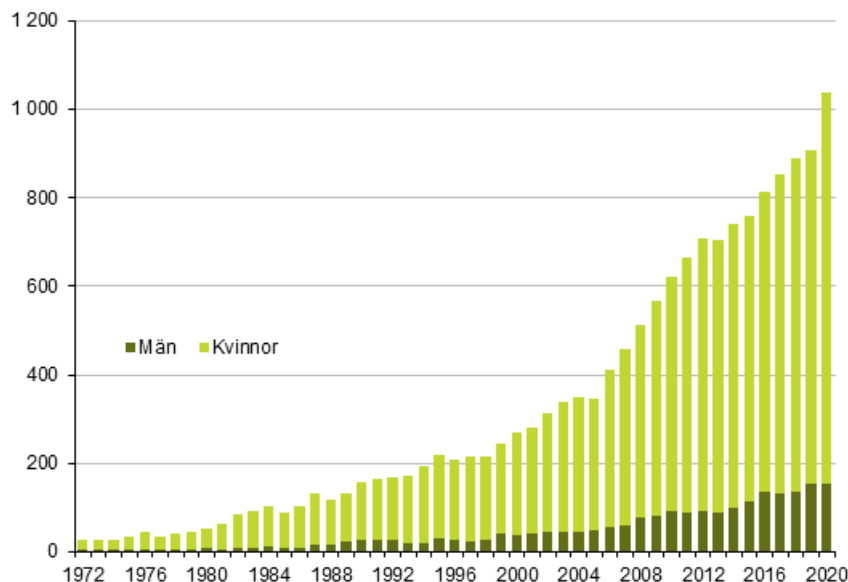
Av kommunerna i Fastlandsfinland ökade folkmängden relativt sett mest i Grankulla (3,9 procent) och Kaskö (2,6 procent) samt i Sibbo och Kempele (2,4 procent).

Folkmängden minskade kvantitativt sett mest i Kouvola, med 926 personer och i S:t Michel, med 551 personer. Av kommunerna i Fastlandsfinland minskade folkmängden relativt sett mest i kommunerna Siikainen (3,6 procent) och Hyrynsalmi (3,2 procent).

## Antalet personer som fyllt 100 år passerade 1 000 personer

Antalet personer i befolkningen som fyllt 100 år och som är äldre än det översteg 1 000 personer under år 2020. I slutet av året uppgick de till 1 038, av vilka 152 var män och 886 kvinnor. Antalet personer som fyllt 100 år ökade med rentav 130 under år 2020.

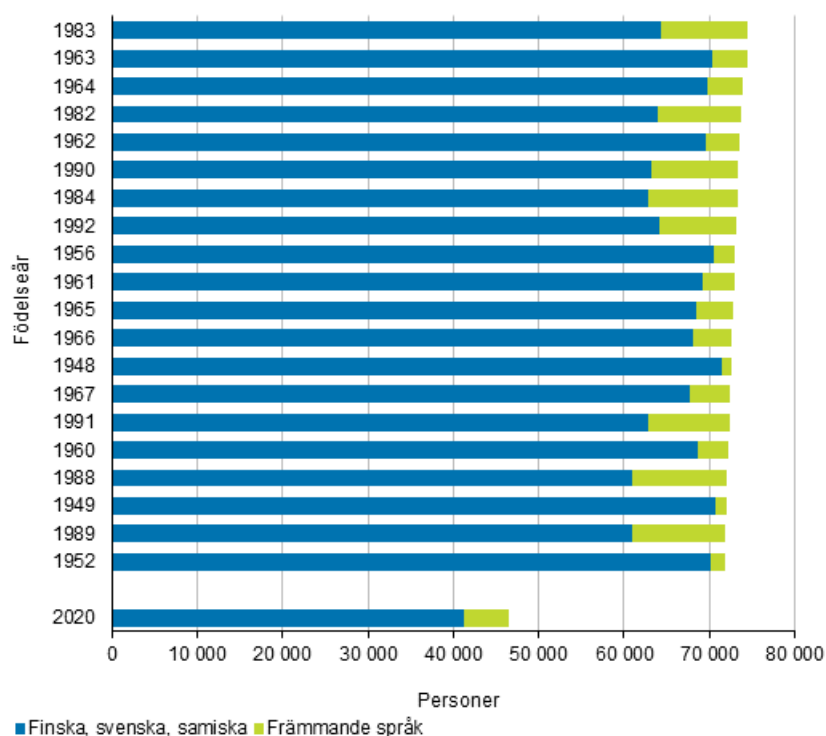
### Antalet personer som fyllt 100 år efter kön 1972–2020



### År 1983 födda den största födelsekohorten i befolkningen

Under år 2020 blev den största åldersklassen i befolkningen den som föddes år 1983. Av dem bodde i slutet av år 2020 i Finland 74 548 personer. Den näst största födelsekohorten, år 1963 födda, bestod av 74 540 personer.

### De största födelsekohorterna i befolkningen samt födelsekohorten år 2020 efter modersmål i slutet av år 2020



Invandringen har påskyndat att de som föddes år 1983 blev den största åldersklassen. Omkring var sjunde av dem som var födda år 1983 och som bodde i Finland hade ett främmande språk som modersmål. I Finland föddes år 1983 totalt 66 892 barn, vilket innebär att åldersklassen med födda år 1983 nu är något under 8 000 personer större, trots dödlighet och utvandring.

Om man granskade födelsekohorter bara med antalet personer som talar ett inhemskt språk, skulle år 1948 födda vara den största födelsekohorten i befolkningen.

Att åldersklasserna som är födda åren 2020 och 2019 är små framgår tydligt av att dessa födelsekohorter var kvantitativt de 77:e och 78:e största i befolkningen. Till exempel i slutet av år 2020 fanns det fler personer i befolkningen som var födda år 1941 än födda år 2020 eller 2019.

# Innehåll

## Tabeller

### Tabellbilagor

Tabellbilaga 1. Områdesregleringar 1.1.2021.....	6
Tabellbilaga 2. Befolkningen efter språk 1980–2020.....	6

## Figurer

### Figurbilagor

Figurbilaga 1. Finlands befolkning 1750–2020.....	7
Figurbilaga 2. Befolkningen efter ålder åren 1972–2020.....	7
Kvalitetsbeskrivning: Befolkningsstruktur 2020.....	8

# Tabellbilagor

## Tabellbilaga 1. Områdesregleringar 1.1.2021

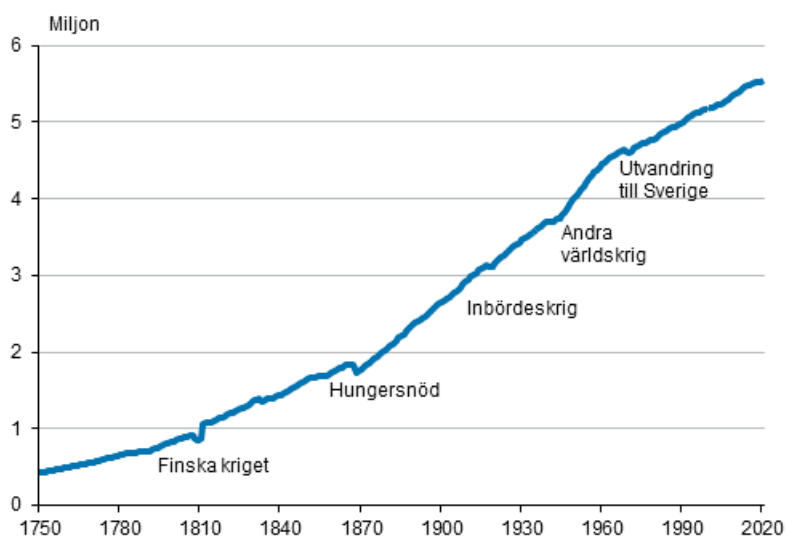
Varifrån	Vart	Folkmängd		
		Båda könen	Män	Kvinnor
Honkajoki	Kankaanpää	1 595	834	761
Kajana	Paltamo	2	1	1
Södra Savolax	Norra Karelen	3 196	1 637	1 559
Södra Savolax	Norra Savolax	4 689	2 399	2 290
Mellersta Finland	Birkaland	2 161	1 075	1 086
Kymmenedalen	Päijänne-Tavastland	6 625	3 328	3 297
Österbotten	Södra Österbotten	4 471	2 285	2 186
NMT-centralen i Södra Savolax	NMT-centralen i Norra Karelen	3 196	1 637	1 559
NMT-centralen i Södra Savolax	NMT-centralen i Norra Savolax	4 689	2 399	2 290
NMT-centralen i Sydöstra Finland	NMT-centralen i Tavastland	6 625	3 328	3 297
NMT-centralen i Mellersta Finland	NMT-centralen i Birkaland	2 161	1 075	1 086
NMT-centralen i Österbotten	NMT-centralen i Södra Österbotten	4 471	2 285	2 186
Jämsä ekon. reg.	Tammerfors ekon. reg.	2 161	1 075	1 086
Kouvola ekon. reg.	Lahtis ekon. reg.	6 625	3 328	3 297
Kyrönmaa ekon. reg.	Seinäjoki ekon. reg.	4 471	2 285	2 186
Kyrönmaa ekon. reg.	Vasa ekon. reg.	7 996	4 040	3 956
Pieksämäki ekon. reg.	Varkaus ekon. reg.	4 689	2 399	2 290
Nyslott ekon. reg.	Joensuu ekon. reg.	3 196	1 637	1 559

## Tabellbilaga 2. Befolkningen efter språk 1980–2020

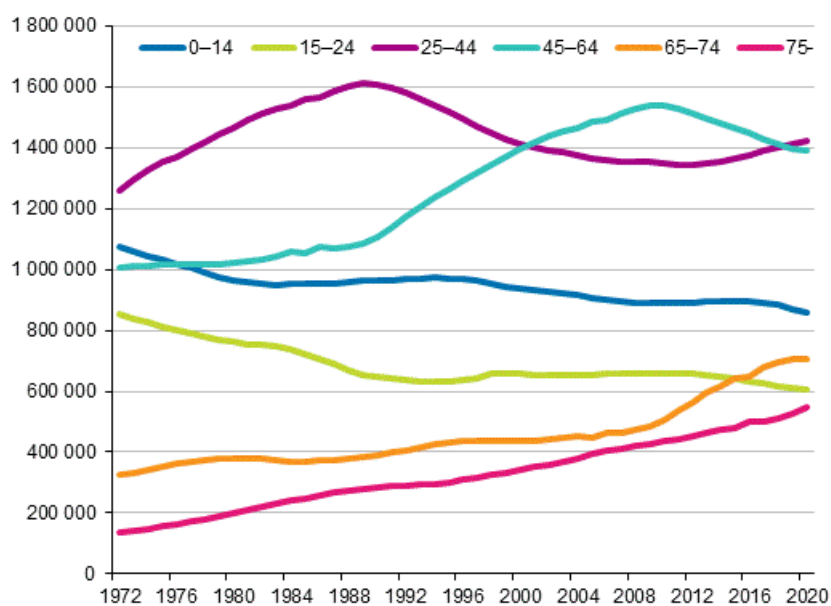
År	Språk							
	Hela befolkningen	Finskspråkiga	Svenskspråkiga	Samiska	Annat språk totalt	Finsk-språkiga, %	Svensk-språkiga, %	Främmande språk, %
1980	4 787 778	4 476 807	300 482	1 343	9 146	93,5	6,3	0,2
1985	4 910 664	4 596 908	299 098	1 699	12 959	93,6	6,1	0,3
1990	4 998 478	4 675 223	296 738	1 734	24 783	93,5	5,9	0,5
1995	5 116 826	4 754 787	294 664	1 726	65 649	92,9	5,8	1,3
2000	5 181 115	4 788 497	291 657	1 734	99 227	92,4	5,6	1,9
2005	5 255 580	4 819 819	289 675	1 752	144 334	91,7	5,5	2,7
2010	5 375 276	4 857 903	291 153	1 832	224 388	90,4	5,4	4,2
2015	5 487 308	4 865 628	290 161	1 957	329 562	88,7	5,3	6,0
2020	5 533 793	4 811 067	287 871	2 008	432 847	86,9	5,2	7,8

# Figurbilagor

## Figurbilaga 1. Finlands befolkning 1750–2020



## Figurbilaga 2. Befolkningen efter ålder åren 1972–2020



# Kvalitetsbeskrivning: Befolkningsstruktur 2020

## 1. Relevans av statistikuppgifterna

Statistiken över befolkningsstrukturen beskriver den befolkning som årets sista dag bott i Finland.

Myndigheten för digitalisering och befolkningsdata upprätthåller befolkningsdatasystemet i Finland. Den senaste mantalsskrivningen i Finland verkställdes 1.1.1989. Därefter har befolkningsdatasystemet uppdaterats med ändringsanmälningar. I lagen om befolkningsdatasystemet och de certifikattjänster som tillhandahålls av Myndigheten för digitalisering och befolkningsdata (21.8.2009/661) definieras vilka uppgifter som ska registreras i befolkningsdatasystemet. Anmälningar om befolkningsförändringar för det gångna året inväntas till den sista januari. Myndigheten för digitalisering och befolkningsdata sänder Statistikcentralen uppgifterna om befolkning vid årsskiftet i början av februari.

Statistikcentralen har till uppgift att utarbeta statistik och göra utredningar som gäller samhällsförhållanden (Lag om Statistikcentralen 24.1.1992/48). Till dessa hör också befolkningsstatistik.

### Begrepp

Med **befolkning** avses de finska medborgare och utlänningar som är stadigvarande bosatta i Finland, även om de är tillfälligt utomlands.

Utlänningar har laglig hemvist i Finland om vistelsen har varat eller är avsedd att vara minst ett år. Till befolkningen räknas inte personer som bor tillfälligt i Finland. En asylsökande ingår i den officiella folkmängden och annan statistik från Statistikcentralen bara om han eller hon, utöver ett positivt beslut om uppehållstillstånd, fått en personbeteckning och hemkommun. Personen finns inte med i statistiken, om personbeteckning och/eller hemkommun saknas. Termen ”kommunplats” som förekommit i offentligheten är inte samma sak som hemkommun. Asylsökande som inte beviljats uppehållstillstånd och vars ansökningsprocess pågår finns inte med i Statistikcentralens statistik.

Personer bosatta i Finland vilka är medlemmar av en främmande stats ambassad, handelsrepresentation eller konsulat och dessa personers familjemedlemmar och personliga tjänstefolk räknas inte till befolkningen i Finland, om de inte är finska medborgare. Till den i Finland bosatta befolkningen räknas däremot den finländska personalen på Finlands ambassader och handelsrepresentationer i utlandet samt personer som tjänstgör i FN:s fredsbevarande styrkor.

En finsk medborgare som kommit till Finland måste meddela magistraten om vistelser som överstiger tre månader. Magistraten uppdaterar uppgifterna i befolkningsdatasystemet (lag 661/2009). Av en utlänning som kommer till Finland krävs det att han har ett giltigt visum, uppehållstillstånd eller uppehållstillstånd för arbetstagare eller näringsidkare, om han inte är medborgare i ett EU- eller EES-land eller om ej annat föranleds av internationella överenskommelser som är bindande för Finland (Utlänningslag 301/2004). En medborgare i ett EU- eller EES-land kan vistas i Finland i tre månader utan särskilt tillstånd, varefter han behöver grunder för sin vistelse i landet och registrering hos magistraten. Magistraten registrerar i befolkningsdatasystemet de uppgifter som den fått om en utländsk medborgares hemort, om personen får en hemkommun i Finland enligt lagen om hemkommun (201/1994) och en stadigvarande bostad.

På motiverad begäran kan en utländsk medborgares uppgifter registreras också efter en kortvarig vistelse, om denne t.ex. har en sådan tillfällig bostad i Finland som avses i lagen om hemkommun och registreringen är nödvändig för att denne ska kunna göra sina rättigheter gällande när det gäller arbete eller motsvarande omständigheter. I statistiken över befolkningsförändringar räknas en person som flyttar från utlandet till Finland som invandrare endast om det i befolkningsdatasystemet antecknats att denne fått en stadigvarande bostad i Finland.

Personer som flyttar ut ur landet ska göra en flyttningsanmälan på samma sätt som personer som flyttar i Finland (lagarna 661/2009, 201/1994). Som utvandrare betraktas personer som flyttar utomlands för en längre tid än ett år. Undantag är finska medborgare som är diplomater, personer som arbetar inom utvecklingssamarbete m.m. (Lag om hemkommun 201/1994). Enligt en överenskommelse mellan de nordiska länderna betraktas tillfällig vistelse på mindre än sex månader inte som flyttning (Lag om hemkommun 201/1994, förordning och statsfördrag 96/2006).



När en person flyttar från ett nordiskt land till ett annat bör han anmäla inflyttningslandets lokala registermyndighet om sin inflyttning. Registermyndigheten beslutar om personen registreras som boende i inflyttningslandet eller inte. Registermyndigheten i inflyttningslandet meddelar personen i fråga och registermyndigheten i utflyttningslandet om sitt beslut. I utflyttningslandets befolkningsregister antecknas som utflyttningsdag den dag då personen upptagits i inflyttningslandets lokala befolkningsregister (Lag om hemkommun 201/1994, förordning och statsfördrag 96/2006).

Med **bostadsort** avses den ort där den bostad i vilken en person varit skriven den sista dagen under året är belägen. Den nuvarande lagen om hemkommun ger en person större frihet att välja sin stadigvarande bostadsort. Studerande kan t.ex. om de så önskar vara skrivna på den ort där de studerar. Också bostadslösa hör till den bofasta befolkningen i en kommun.

En person kan, förutom sin stadigvarande hemvist, ha en tillfällig boning i en bostad där han/hon enligt egen uppgift bor tillfälligt minst tre månader. Statistiken görs bara upp enligt den stadigvarande bostadsorten. Uppgifterna om bostadsort har tagits ur befolkningsdatasystemet.

Uppgift om **civilstånd** erhålls ur befolkningsdatasystemet. Observera att samboende inte är ett civilstånd. Det finns representanter för alla civilstånd bland dem som är samboende, också personer som fortfarande officiellt är gifta

De nuvarande bestämmelserna om äktenskapsskillnad inbegriper inte längre begreppet hemskillnad. Personer som före 1.1.1988 på basis av de gamla bestämmelserna om äktenskapsskillnad tilldömts och fortfarande lever i hemskillnad har i statistiken betraktats som gifta.

Ett par där båda är av samma kön har sedan 1.3.2002 också i Finland fått registrera sitt partnerskap. I tabellerna över kommunerna har de personer som lever i ett registrerat partnerskap sammanslagits med gifta p.g.a. datasekretess och på motsvarande sätt har frånskilda från och änkor/änklingar efter registrerat partnerskap sammanslagits med frånskilda och änkor/änklingar.

Civilståndindelningen är följande:

- ogift
- gift
- frånskild
- änka/änkling
- i registrerat partnerskap
- frånskild från registrerat partnerskap
- frånskild från registrerat partnerskap
- änka/änkling efter registrerat partnerskap

År 2020 ingick i befolkningsdatasystemet 81 600 personer utan uppgift om civilstånd. Det var invandrare vars uppgifter om civilstånd inte har införts i befolkningsdatasystemet. Befolkningsdatalagen kräver att uppgiften om civilstånd införs i befolkningsdatasystemet bara för finska medborgares del. För statistiken kodades barnlösa personer som ogifta och om personen hade barn ändrades hans/hennes civilstånd till frånskild.

**Födelselandet** fastställs enligt moderns stadigvarande hemland vid tiden för barnets födelse och är oftast i enlighet med gällande statsstruktur vid tiden för födelsen. Därmed är t.ex. Sovjetunionen oftast födelseland för estniska inflyttare som är födda före Estlands självständighet. Likaså är Finland födelseland för personer som är födda inom de områden som Finland överlätit, trots att området inte längre hör till Finland.

I vissa fall kan man korrigera en persons födelseland så att det fastställs enligt den nuvarande statsstrukturen i landet. Detta kräver att personen själv är aktiv och gör en anmälan till magistraten. Vid kodningen av födelselandet används ISO 3166-standard.

### **Härkomst och bakgrundsland**

Statistikcentralen har under år 2012 infört en ny klassificering efter härkomst. En liknande klassificering används redan i de övriga nordiska länderna. Härkomst och bakgrundsland bestäms utgående från uppgiften om födelseland för en persons föräldrar. Med hjälp av klassificeringen efter härkomst är det lätt att särskilja utrikes födda och inrikes födda personer med utländsk bakgrund.

Uppgifter om personer som dött före år 1964 har inte förts in i befolkningsdatasystemet. I Finlands befolkning ingår något under 900 000 personer födda i Finland, vars båda föräldrar har okänt födelseland, eftersom dessa personers föräldrar var döda innan befolkningsdatasystemet grundades. Då uppgifter saknas om föräldrar till personer som är födda i Finland före år 1970 har man slutit sig till att de är av finländsk bakgrund, om de talar ett inhemskt språk som sitt modersmål (finska, svenska, samiska). Även alla personer som har minst en förälder som är född i Finland är av finländsk bakgrund. Alla personer som är av finländsk bakgrund har Finland som bakgrundsland.

De personer vars enda kända förälder eller båda föräldrar är födda utomlands är av utländsk bakgrund. Av utländsk bakgrund är också utrikes födda personer med föräldrar om vilka det inte finns uppgifter i befolkningsdatasystemet. Man har slutit sig till att personer som är födda i Finland före år 1970 och som talar ett främmande språk som modersmål är av utländsk bakgrund liksom också personer som är födda i Finland år 1970 eller efter det, om det inte finns uppgifter om någondera föräldern i befolkningsdatasystemet.

Om personens båda föräldrar är utrikes födda är bakgrundslandet i första hand det land där den biologiska modern är född. Om det bara finns uppgift om den utrikes födda fadern, är bakgrundslandet det land där fadern är född. Om det inte finns uppgifter om någondera föräldrarnas födelseland, är utrikes födda personers bakgrundsland personens eget födelseland. I sådana fall där det inte finns uppgifter om föräldrarna till inrikes födda personer och då man slutit sig till att personerna är av utländsk härkomst är bakgrundslandet okänt.

I fråga om barn som är adopterade från utlandet jämföras adoptivföräldrar med biologiska föräldrar. På så sätt betraktas barn som adopterats från utlandet av personer födda i Finland som barn med finländsk bakgrund och deras bakgrundsland är sålunda Finland.

**Medborgarskap** är ett rättsligt förhållande mellan individen och staten, som definierar individens ställning i staten och de viktigaste rättigheterna och skyldigheterna i förhållandet mellan individen och staten (Medborgarskapslag, 359/2003). Om en person är medborgare i två länder, av vilka det ena är Finland, ingår han/hon i statistiken som finsk medborgare. Om en utländsk medborgare som bor i Finland har medborgarskap i flera andra länder, ingår han/hon i registret och statistiken som medborgare i det land som utfärdat det pass på vilket han/hon kommit till Finland.

I klassificeringen av medborgarskap används ISO 3166 -standarderna.

**Medelfolkmängden** är det aritmetiska medeltalet för folkmängden i början och i slutet av året.

Uppgift om **religionssamfund** erhålls ur befolkningsdatasystemet. I samband med namngivning uppges trossamfundet för barnet i befolkningsdatasystemet. Uppgiften hålls om man inte separat ändrar det med en anmälan.

Den nya religionsfrihetslagen (453/2003) trädde i kraft 1.8.2003. Den nya lagen gjorde det möjligt för en person att höra till flera religiösa samfund samtidigt under en övergångstid på tre år. Övergångstiden upphörde 1.8.2006 och därefter bestämmer de religiösa samfunden själva om deras medlemmar också kan höra till andra religiösa samfund. Dessa personer finns inte med i medlemsantalet för det religiösa samfund som de anslutit sig till då de redan tillhört ett annat samfund.

Statistik över trossamfund görs bara över de personer som antecknats i religiösa samfund i Patent- och registerstyrelsens register. I Finland kan minst 20 fullvuxna personer grunda ett religionssamfund (Religionsfrihetslag 453/2003).

För de barn som fötts i slutet av året och för vilka namn, språk och religion inte anmälts till befolkningsdatasystemet under januari, förs moderns religion vid årsskiftet till statistiken som religion för barnet. I följande års statistik har uppgiften preciserats efter anmälan.

För utlänningars del ger uppgiften om trossamfund inte en korrekt bild. Alla religionssamfund finns inte i Patent- och registerstyrelsens register och alla religionsutövare ansluter sig inte till församlingar. I slutet av år 2020 hörde 85 procent av personer med ett främmande språk som modersmål som var bosatta i Finland enligt befolkningsdatasystemet inte till något registrerat religionssamfund.

Uppgiften om trossamfund är definierad som ytterst känslig. Landskapsvis och kommunvis kan man publicera bara trossamfund med minst 20 fall.

Med **ålder** avses en persons ålder i hela år den sista dagen under året. Uppgiften har tagits ur Befolkningsregistercentralens befolkningsdatasystemet.

Uppgiften om **språk** införs i befolkningsdatasystemet samtidigt som föräldrarna uppger namnet på ett nyfött barn och dess trossamfund. Uppgiften är oförändrad i registret, om den inte ändras separat. För de barn som fötts i slutet av året och för vilka namn, språk och religion inte meddelats till befolkningsdatasystemet under februari månad, förs moderns språk och religion in i statistiken för årsskiftet som språk och religion för barnet. I följande års statistik har uppgiften preciserats efter att meddelandet erhållits. Uppgiften om språk kan eventuellt ändras för barn i tvåspråkiga familjer, där faderns språk kan antecknas som språk i befolkningsdatasystemet.

I tillförlitlighetsundersökningen av befolkningsdatasystemet år 2012 frågades omkring 9 000 personer i arbetsför ålder om deras modersmål är korrekt i befolkningsdatasystemet. Uppgiften var korrekt för 99,7 procent av svarspersonerna.

Under år 1999 övergick Myndigheten för digitalisering och befolkningsdata till att koda språk enligt ISO 639 -standard. Statistikcentralen har fått språken färdigt kodade (ISO 639-1) från Myndigheten för digitalisering och befolkningsdata sedan år 1999 och de icke-kodade språken i klartext. Bland språknamnen i klartext fanns många språk som var något felskrivna eller skrivna på svenska. För dessa språk har Statistikcentralen givit en kod. Tidigare har Statistikcentralen kodat alla främmande språk utgående från namnen i klartext och givit språket en kod om det i Finland talats av omkring 15 personer.

Statistikcentralen har utvecklat en **statistisk kommungruppering** och tillämpar den sedan år 1989. Indelningen gör en bättre åtskillnad mellan städer och landsbygd än den administrativa indelningen i städer och övriga kommuner.

I kommunindelningen har kommunerna grupperats i tre grupper på basis av andelen tätortsbefolkning och folkmängden i den största tätorten:

- Urbana kommuner
- Tätortskommuner
- Landsbygdskommuner

Till *urbana kommuner* förs de kommuner i vilka minst 90 procent av befolkningen bor i tätorter eller där folkmängden i den största tätorten är minst 15 000.

*Tätortskommuner* är däremot de kommuner i vilka minst 60 procent, men under 90 procent av befolkningen bor i tätorter och där folkmängden i den största tätorten är minst 4 000 men under 15 000.

Till *landsbygdskommuner* förs de kommuner där mindre än 60 procent av befolkningen bor i tätorter och där folkmängden i den största tätorten är under 15 000 och de kommuner där minst 60 procent, men under 90 procent av befolkningen bor i tät-orter och där folkmängden i den största tätorten är under 4 000.

Grupperingen har uppdaterats på basis av 2020 års tätortsgränsuppgifter.

En **tätort** är en förtätning av byggnader med minst 200 invånare. Som grund för avgränsningen används befolkningsuppgiften från slutet av året innan. Tätorter definieras och avgränsas i samarbete med Finlands miljöcentral med hjälp av metoder som bygger på geografisk information, i vilka man använder sig av byggnads- och befolkningsuppgifter i Statistikcentralens 250 m x 250 m rutmaterial. Vid definieringen granskas folkmängden samt antalet byggnader och våningsarealen i rutor som innehåller byggnader och i gränsande rutor. Av de sammanhängande förtätningar av byggnader som uppstått vid definieringen väljs de som har minst 200 invånare.

## 2. Metodbeskrivning

Befolkningsmaterialet är ett totalmaterial, som omfattar hela den i Finland bosatta befolkningen som uttagits ur befolkningsdatasystemet.

### 3. Felfrihet och exakthet

Befolkningsdatasystemet kan allmänt taget anses mycket täckande. För att en person skall få en personbeteckning måste han/hon registreras i befolkningsdatasystemet. I praktiken är det omöjligt att leva i Finland utan personbeteckning. Lagligt arbete, att öppna ett bankkonto, att sköta ärenden med myndigheter osv. förutsätter en personbeteckning. Man kan anta att det inte i Finland finns ett betydande antal personer som arbetar 'svart' under perioder på mer än ett år och som får lön kontant. En vistelse på minst ett år är en förutsättning för registrering i befolkningen i Finland.

Befolkningsdatasystemet har upprätthållits efter indragningen av mantalsskrivningen sedan år 1989 bara på basis av anmälningar om befolkningsförändringar. Den tillförlitlighetsundersökning som gjorts om befolkningsdatasystemet beträffande adresser berättar om anmälningarnas riktigheten.

Myndigheten för digitalisering och befolkningsdata har beställt av Statistikcentralen en urvalsundersökning om adressuppgifternas riktighet. Omkring 11 000 personer tillfrågas om deras adress i befolkningsdatasystemet är korrekt. I undersökningen år 2012 var uppgiften korrekt gällande 98,9 procent av svarspersonerna. Urvalsbortfallet var 16,9 procent. Vid bortfall försökte man kontrollera adresserna i andra källor. Man kunde då fastställa att adressen var korrekt för 92,3 procent av personerna i bortfallet, för 5,9 procent var den inkorrekt och för 1,8 procent kunde den inte kontrolleras. Om man förmodar att alla de uppgifter i bortfallet som inte kunde kontrolleras var inkorrekta, hade den slutliga andelen korrekta adresser varit 98,1 procent.

Den kommunvisa befolkningstatistiken påverkas av felaktiga adresser bara om den felaktiga adressen är i någon annan kommun än den rätta adressen. Av de felaktiga adresser är bara en del i fel kommun.

I maj 2020 ändrade Myndigheten för digitalisering och befolkningsdata omkring 10 000 personers hemkommun till okänd. Detta var personer som varit okända i minst två år och som inte haft en känd boningsort efter 1.1.2017.

När Statistikcentralen tagit fram den officiella siffran för folkmängd har man gjort raderingar i Befolkningsdatasystemets material av befolkning med hemkommun redan fr.o.m. år 2010. Från Befolkningsdatasystemets befolkningsmaterial i slutet av år 2019 har 15 555 personer som sannolikt flyttat utomlands tagits bort efter utredningar.

Vid utarbetningen av siffran för den officiella folkmängden år 2020 raderades 9 545 personer av befolkning med hemkommun från befolkningsmaterialet. Antalet är mindre än under tidigare år på grund av att Myndigheten för digitalisering och befolkningsdata gjorde en korrigering av denna befolkning i maj 2020. De raderade är i huvudsak utländska medborgare vars adress är okänd och som inte erhållit löneinkomst, kapitalinkomst, företagarinkomst, arbetslöshetsunderstöd, pensionsinkomst, utkomststöd eller sjukförsäkringsersättning under åren 2018–2019. De har inte heller anteckningar om löneinkomst i inkomstregistret för år 2020.

### 4. Tidsenlighet och rättidighet

Statistikcentralen daterar befolkningen vid årsskiftet årets sista dag. Sedan år 1999 har man som områdesindelning använt områdesindelningen den första dagen följande år. De kommuner som årets första dag sammanslås har således redan statistikförts tillsammans i statistiken för föregående års sista dag. Uppgiften om de sammanslagna kommunernas folkmängd före sammanslagningen finns dock tillgänglig vid behov.

Preliminära uppgifter om befolkningen kommunvis finns tillgängliga månatligen.

[http://tilastokeskus.fi/til/vamuu/index\\_sv.html](http://tilastokeskus.fi/til/vamuu/index_sv.html)

[http://pxnet2.stat.fi/PXWeb/pxweb/sv/StatFin/StatFin\\_\\_vrm\\_\\_vamuu/?tablelist=true](http://pxnet2.stat.fi/PXWeb/pxweb/sv/StatFin/StatFin__vrm__vamuu/?tablelist=true)

### 5. Tillgänglighet och transparens

Primäruppgifter om befolkningen finns tillgängliga i elektronisk form kommunvis eller med en större områdesindelning i Statistikcentralens avgiftsfria informations-tjänst 'Befolkning' (Statistikdatabaser) på Internet under adress: [http://pxnet2.stat.fi/PXWeb/pxweb/sv/StatFin/StatFin\\_\\_vrm\\_\\_vaerak/?tablelist=true](http://pxnet2.stat.fi/PXWeb/pxweb/sv/StatFin/StatFin__vrm__vaerak/?tablelist=true)

Mera specificerade uppgifter om befolkningen, bl.a. efter kommunens delområde, finns under den avgiftsbelagda elektroniska informationstjänsten. Mera information om Statistikcentralens avgiftsbelagda tjänster finns under adress: [http://www.stat.fi/tup/tilastotietokannat/index\\_sv.html](http://www.stat.fi/tup/tilastotietokannat/index_sv.html)

## 6. Jämförbarhet

Till och med år 1998 sammanställdes den kommunvisa befolkningsstatistiken för årsskiftet enligt områdesindelningen årets sista dag. Från och med år 1999 har man använt områdesindelningen den första dagen följande år. Vid beräkning av förändringen av folkmängden i kommunen har förändringen räknats för de sammanslagna kommunernas del med beaktande av de tidigare folkmängderna i de kommuner som sammanslås.

Vid tabellering av regionala tidsserier om befolkningen kan tabellerna antingen göras enligt områdesindelningen resp. år eller genom att retroaktivt uppdatera områdesindelningen att motsvara statistiken det sista året. I tabellerna anges alltid vilken områdesindelning som använts.

Uppgifter om befolkningen finns tillgängliga sedan år 1749. Från och med år 1865 har folkmängder publicerats efter församling och fr.o.m. år 1920 folkmängder efter kommun. Till och med år 1940 finns det uppgifter om befolkningens ålder, civilstånd och språk tillgängliga i prästerskapets tioårstabeller. Från och med år 1950 anges dessa uppgifter kommunvis på basis av folkräkningar. Från och med år 1970 är årliga uppgifter om befolkningens ålder samt civilstånd och språk tillgängliga kommunvis.

Årliga uppgifter om befolkningen efter kommun finns tillgängliga sedan år 1972.

[http://pxnet2.stat.fi/PXWeb/pxweb/sv/StatFin/StatFin\\_\\_vrm\\_\\_vaerak/?tablelist=true](http://pxnet2.stat.fi/PXWeb/pxweb/sv/StatFin/StatFin__vrm__vaerak/?tablelist=true)

Befolkningsstatistik för 1750- har digitaliserats till pdf-format och finns i Nationalbibliotekets tjänst Doria.

[Publikationer om Befolkningsstruktur och befolkningsförändringar i Doria \(på finska\)](#)

[Publikationer om Folkräkningar i Doria \(på finska\)](#).

## 7. Tydlighet och konsistens

I Statistikcentralens övriga statistik används befolkningsstatistikens material som primäruppgifter i fråga om befolkningen. Således stämmer Statistikcentralens olika statistikgrenar överens med varandra när det gäller uppgifterna om befolkningen.

## Förfrågningar

Markus Rapo 029 551 3238  
Ansvarig avdelningschef:  
Hannele Orjala

[vaesto.tilasto@stat.fi](mailto:vaesto.tilasto@stat.fi)  
[www.stat.fi](http://www.stat.fi)

Källa: Befolkningsstruktur 2020, Statistikcentralen