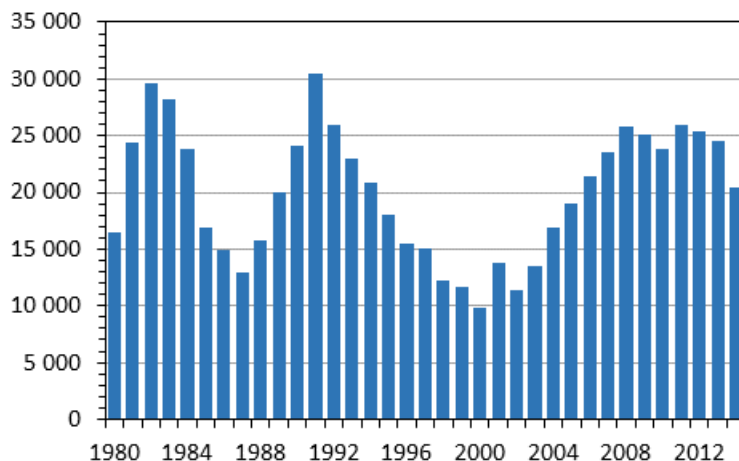


Befolkningsstruktur 2014

Folkmängden i Finland 5 471 753 vid årsskiftet

Enligt Statistikcentralens statistik över befolkningsstruktur var den officiella folkmängden i Finland 5 471 753 i slutet av år 2014. Av befolkningen var 2 691 863 män och 2 779 890 kvinnor. Folkmängden i Finland ökade med 20 483 personer under år 2014. Landskapet Nylands andel av befolkningsökningen var 87 procent och huvudstadsregionens 77 procent. Befolkningsökningen var drygt 4 000 personer mindre än året innan.

Förändring av folkmängden åren 1980–2014, personer



Antalet 20–64-åringar har minskat redan fem år i följd

Antalet 20–64-åringar av befolkningen minskade år 2014 för femte året i följd. Efter fortsättningskriget ökade antalet oavbrutet fram till år 2005. Störst var antalet 20–64-åringar i Finland i slutet av år 2009, dvs. 3 218 000. I slutet av år 2014 var antalet 3 177 000.

Befolkningen ökade i åtta landskap

Under år 2014 gick folkmängden upp i åtta landskap och ned i 11 landskap. Kvantitativt sett ökade folkmängden mest i Nyland, med 17 915 personer, i Birkaland, med 3 216 personer och i Norra Österbotten, med 2 110 personer. Befolkningsökningen var också relativt sett störst i Nyland, 1,1 procent. Landskapet Nylands andel av befolkningsökningen var 87 procent.

Folkmängden minskade kvantitativt sett mest i Kymmenedalen, med 987 personer och i Södra Savolax, med 956 personer. Relativt sett minskade folkmängden mest i Kajanaland, med 0,9 procent.

Folkmängden ökade i mindre än hundra kommuner

Under år 2014 gick folkmängden upp i 96 kommuner och ned i 221 kommuner. Kvantitativt sett ökade folkmängden mest i Helsingfors (8 051), Esbo (4 790) och Vanda (2 705). Kvantitativt sett minskade folkmängden mest i Kouvola (473), Jämsä (330) och Nyslott (312). Med undantag av Kouvola ökade folkmängden i alla de 15 största kommunerna sett till folkmängden.

Av kommunerna i Fasta Finland ökade folkmängden relativt sett mest i Grankulla (2,8 procent), Gustavs (2,6 procent), Lempäälä (1,9 procent) samt i Esbo och Kontiolahti (1,8 procent). Av kommunerna i Fasta Finland minskade folkmängden relativt sett mest i Bötom (3,6 procent) samt i Övertorneå och Kannonkoski (3,0 procent).

Till följd av kommunsammanslagningarna som trädde i kraft i början av år 2015 minskade antalet kommuner med tre. Det finns nu 317 kommuner i Finland och 214 kommuner med färre än 10 000 invånare.

Den demografiska försörjningskvoten högst i Södra Savolax, lägst i Nyland

I slutet av år 2014 fanns det 896 608 personer under 15 år och 3 483 757 personer i åldern 15–64 i Finland. Antalet personer som fyllt 65 år var 1 091 388 i slutet av år 2014. Den demografiska försörjningskvoten, dvs. antalet personer yngre än 15 år samt 65-åringar och äldre per 100 personer i arbetsför ålder, var 57,1. Senast har den demografiska försörjningskvoten varit högre än detta år 1961. Under Finlands självständighet har den demografiska försörjningskvoten varit som högst år 1917 (67,6) och som lägst år 1984 (46,7).

Sett till region var den demografiska försörjningskvoten högst i landskapet Södra Savolax (67,1) och i landskapet Mellersta Österbotten (65,4). Lägst var den demografiska försörjningskvoten i landskapet Nyland (49,2). Sett till kommun var den demografiska försörjningskvoten högst i Luhanka (100,8) och i Kuhmoinen (99,2). Lägst var den i Helsingfors (43,4) och Tammerfors (46,5).

På grund av ändringar i produktionssystemet för statistiken över befolkningsstrukturen kommer PX-Web Statfin-tabellerna över medborgarskap, civilstånd, födelseland, religion och modersmål att uppdateras 10.4.2015.

Innehåll

Tabeller

Tabellbilagor

Tabellbilaga 1. Områdesregleringar 1.1.2015.....	4
Tabellbilaga 2. Den demografiska försörjningskvoten efter landskap åren 1984–2014.....	4

Figurer

Figurbilagor

Figurbilaga 1. Finlands befolkning 1750–2014.....	5
Kvalitetsbeskrivning: Befolkningsstruktur 2014.....	6

Tabellbilagor

Tabellbilaga 1. Områdesregleringar 1.1.2015

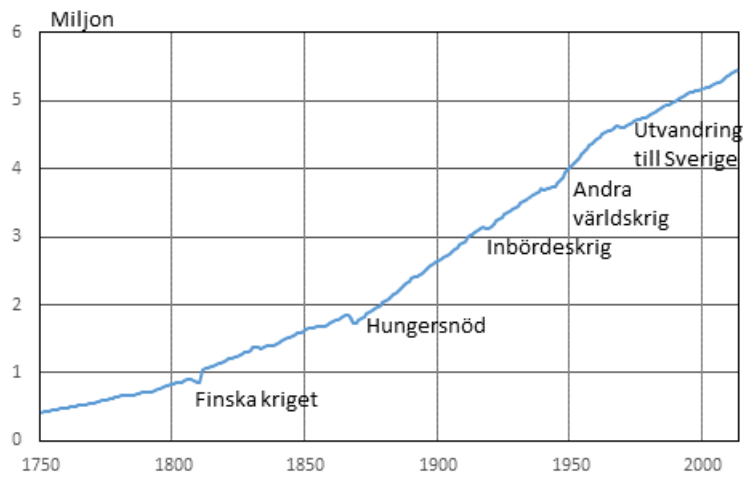
Varifrån ---> Vart	Folkmängd		
	Båda könen	Män	Kvinnor
Maaninka -----> Kuopio	3 746	1 906	1 840
Tarvasjoki -----> Lieto	1 968	982	986
Lavia -----> Björneborg	1 903	963	940
Norra Satakunta ekon. reg. ---> Björneborg ekon. reg.	1 903	963	940
Loimaa ekon. reg. -----> Åbo ekon. reg.	1 968	982	986

Tabellbilaga 2. Den demografiska försörjningskvoten efter landskap åren 1984–2014

Landskap	År			
	1984	1994	2004	2014
	Försörjningskvoten	Försörjningskvoten	Försörjningskvoten	Försörjningskvoten
HELA LANDET	46,7	49,7	50,0	57,1
Nylands landskap	42,8	43,5	43,5	49,2
Egentliga Finlands landskap	48,5	50,8	50,6	57,7
Satakunta landskap	47,3	50,7	54,1	64,5
Egentliga Tavastlands landskap	48,1	53,2	54,8	61,6
Birkalands landskap	46,7	50,1	49,7	56,8
Päijänne-Tavastlands landskap	45,9	48,8	51,3	62,1
Kymmenedalens landskap	45,9	50,3	53,2	63,3
Södra Karelen landskap	46,3	50,4	53,0	62,2
Södra Savolax landskap	47,3	52,8	56,6	67,1
Norra Savolax landskap	47,3	52,1	52,9	59,4
Norra Karelen landskap	47,3	53,0	52,5	59,8
Mellersta Finlands landskap	47,4	51,6	51,2	59,5
Södra Österbottens landskap	52,4	57,5	57,5	65,0
Österbottens landskap	53,9	56,9	56,3	62,5
Mellersta Österbottens landskap	52,4	54,5	54,8	65,4
Norra Österbottens landskap	50,7	53,4	52,1	59,4
Kajanalands landskap	45,1	51,1	54,2	63,7
Lapplands landskap	44,2	49,5	51,5	59,6
Åland	52,6	54,4	52,4	57,8

Figurbilagor

Figurbilaga 1. Finlands befolkning 1750–2014



Kvalitetsbeskrivning: Befolkningsstruktur 2014

1. Relevans av statistikuppgifterna

Statistiken över befolkningsstrukturen beskriver den befolkning som årets sista dag bott i Finland..

Befolkningsregistercentralen och magistraten upprätthåller befolkningsdatasystemet i Finland. Den senaste mantalsskrivningen i Finland verkställdes 1.1.1989. Därefter har befolkningsdatasystemet uppdaterats med ändringsanmälningar. I lagen om befolkningsdatasystemet och Befolkningsregistercentralens certifikattjänster (21.8.2009/661) definieras vilka uppgifter som ska registreras i befolkningsdatasystemet. Anmälningar om befolkningsförändringar för det gångna året inväntas till den sista januari. Befolkningsregistercentralen sänder Statistikcentralen uppgifterna om befolkning vid årsskiftet i början av februari.

Statistikcentralen har till uppgift att utarbeta statistik och göra utredningar som gäller samhällsförhållanden (Lag om Statistikcentralen 24.1.1992/48). Till dessa hör också befolkningsstatistik. Statistikcentralens arbetsordning fastställer att enheten för individstatistik gör upp befolknings- och välfärdstatistiken (Statistikcentralens arbetsordning, TK-00-341-15).

Begrepp

Med **befolkning** avses de finska medborgare och utlänningar som är stadigvarande bosatta i Finland, även om de är tillfälligt utomlands.

Utlänningar har laglig hemvist i Finland om vistelsen har varat eller är avsedd att vara minst ett år. Till befolkningen räknas inte personer som bor tillfälligt i Finland och inte heller asylsökande som bara har ett tillfälligt uppehållstillstånd eller vars ansökan om uppehållstillstånd är under behandling. Asylsökare får en hemvist och ingår i statistiken först då ansökan är godkänd.

Personer bosatta i Finland vilka är medlemmar av en främmande stats ambassad, handelsrepresentation eller konsulat och dessa personers familjemedlemmar och personliga tjänstefolk räknas inte till befolkningen i Finland, om de inte är finska medborgare. Till den i Finland bosatta befolkningen räknas däremot den finländska personalen på Finlands ambassader och handelsrepresentationer i utlandet samt personer som tjänstgör i FN:s fredsbevarande styrkor.

En finsk medborgare som kommit till Finland måste meddela magistraten om vistelser som överstiger tre månader. Magistraten uppdaterar uppgifterna i befolkningsdatasystemet (lag 661/2009). Av en utlänning som kommer till Finland krävs det att han har ett giltigt visum, uppehållstillstånd eller uppehållstillstånd för arbetstagare eller näringsidkare, om han inte är medborgare i ett EU- eller EES-land eller om ej annat föranleds av internationella överenskommelser som är bindande för Finland (Utlänningslag 301/2004). En medborgare i ett EU- eller EES-land kan vistas i Finland i tre månader utan särskilt tillstånd, varefter han behöver grunder för sin vistelse i landet och registrering hos magistraten. Magistraten registrerar i befolkningsdatasystemet de uppgifter som den fått om en utländsk medborgares hemort, om personen får en hemkommun i Finland enligt lagen om hemkommun (201/1994) och en stadigvarande bostad. Efter att en utländsk medborgare kommit till Finland ska dennes arbete eller studier vara eller personen ha ett arbetsavtal på två år innan han kan få hemortsrätt.

På motiverad begäran kan en utländsk medborgares uppgifter registreras också efter en kortvarig vistelse, om denne t.ex. har en sådan tillfällig bostad i Finland som avses i lagen om hemkommun och registreringen är nödvändig för att denne ska kunna göra sina rättigheter gällande när det gäller arbete eller motsvarande omständigheter. I statistiken över befolkningsförändringar räknas en person som flyttar från utlandet till Finland som invandrare endast om det i befolkningsdatasystemet antecknats att denne fått en stadigvarande bostad i Finland.

Personer som flyttar ut ur landet ska göra en flyttningsanmälan på samma sätt som personer som flyttar i Finland (lagarna 661/2009, 201/1994). Som utvandrare betraktas personer som flyttar utomlands för en längre tid än ett år. Undantag är finska medborgare som är diplomater, personer som arbetar inom utvecklingssamarbete m.m. (Lag om hemkommun 201/1994). Enligt en överenskommelse mellan de nordiska länderna betraktas tillfällig vistelse på mindre än sex månader inte som flyttning (Lag om hemkommun 201/1994, förordning och statsfördrag 96/2006).

När en person flyttar från ett nordiskt land till ett annat bör han anmäla inflyttningslandets lokala registermyndighet om sin inflyttning. Registermyndigheten beslutar om personen registreras som boende i inflyttningslandet eller inte. Registermyndigheten i inflyttningslandet meddelar personen i fråga och registermyndigheten i utflyttningslandet om sitt beslut. I utflyttningslandets befolkningsregister antecknas som utflyttningsdag den dag då personen upptagits i inflyttningslandets lokala befolkningsregister (Lag om hemkommun 201/1994, förordning och statsfördrag 96/2006).

Med **bostadsort** avses den ort där den bostad i vilken en person varit skriven den sista dagen under året är belägen. Den nuvarande lagen om hemkommun ger en person större frihet att välja sin stadigvarande bostadsort. Studerande kan t.ex. om de så önskar vara skrivna på den ort där de studerar. Också bostadslösa hör till den bofasta befolkningen i en kommun.

En person kan, förutom sin stadigvarande hemvist, ha en tillfällig bostad i en bostad där han/hon enligt egen uppgift bor tillfälligt minst tre månader. Statistiken görs bara upp enligt den stadigvarande bostadsorten. Uppgifterna om bostadsort har tagits ur Befolkningsregistercentralens befolkningsdatasystem.

Uppgift om **civilstånd** erhålls ur Befolkningsregistercentralens befolkningsdatasystem. Observera att samboende inte är ett civilstånd. Det finns representanter för alla civilstånd bland dem som är samboende, också personer som fortfarande officiellt är gifta

De nuvarande bestämmelserna om äktenskapsskillnad inbegriper inte längre begreppet hemskillnad. Personer som före 1.1.1988 på basis av de gamla bestämmelserna om äktenskapsskillnad tilldömts och fortfarande lever i hemskillnad har i statistiken betraktats som gifta.

Ett par där båda är av samma kön har sedan 1.3.2002 också i Finland fått registrera sitt partnerskap. I tabellerna över kommunerna har de personer som lever i ett registrerat partnerskap sammanslagits med gifta p.g.a. datasekretess och på motsvarande sätt har frånskilda från och änkor/änklingar efter registrerat partnerskap sammanslagits med frånskilda och änkor/änklingar.

Civilståndindelningen är följande:

- ogift
- gift
- frånskild
- änka/änkling
- i registrerat partnerskap
- frånskild från registrerat partnerskap
- frånskild från registrerat partnerskap
- änka/änkling efter registrerat partnerskap

År 2014 ingick i befolkningsdatasystemet 56 100 personer utan uppgift om civilstånd. Det var invandrare vars uppgifter om civilstånd inte har införts i befolkningsdatasystemet. Befolkningsdatalagen kräver att uppgiften om civilstånd införs i befolkningsdatasystemet bara för finska medborgares del. För statistiken kodades barnlösa personer som ogifta och om personen hade barn ändrades hans/hennes civilstånd till frånskild.

Födelselandet fastställs enligt moderns stadigvarande hemland vid barnets födelse. Därmed är t.ex. Sovjetunionen födelseland för estniska inflyttare som är födda före Estlands självständighet. Likaså är Finland födelseland för personer som är födda inom de områden som Finland överlätit, trots att området inte längre hör till Finland. Födelselandet fastställs enligt statsstrukturen vid tidpunkten för födelsen. I kodning av födelseland används ISO 3166-standarderna.

Härkomst och bakgrundsland

Statistikcentralen har under år 2012 infört en ny klassificering efter härkomst. En liknande klassificering används redan i de övriga nordiska länderna. Härkomst och bakgrundsland bestäms utgående från uppgiften om födelseland för en persons föräldrar. Med hjälp av klassificeringen efter härkomst är det lätt att särskilja första generationens (utrikes födda) och andra generationens (inrikes födda) personer med utländsk härkomst.

Uppgifter om personer som dött före år 1964 har inte förts in i Befolkningsregistercentralens befolkningsdatasystem. I Finlands befolkning ingår något under 900 000 personer födda i Finland, vars båda föräldrar har okänt födelseland, eftersom dessa personers föräldrar var döda innan befolkningsdatasystemet grundades. Då uppgifter saknas om föräldrar till personer som är födda i Finland före år 1970 har man slutit sig till att de är av finländsk härkomst, om de talar ett inhemskt språk som sitt modersmål (finska, svenska, samiska). Även alla personer som har minst en förälder som är född i Finland är av finländsk härkomst. Alla personer som är av finländsk härkomst har Finland som bakgrundsland.

De personer vars enda kända förälder eller båda föräldrar är födda utomlands är av utländsk härkomst. Av utländsk härkomst är också utrikes födda personer med föräldrar om vilka det inte finns uppgifter i befolkningsdatasystemet. Man har slutit sig till att personer som är födda i Finland före år 1970 och som talar ett främmande språk som modersmål är av utländsk härkomst liksom också personer som är födda i Finland år 1970 eller efter det, om det inte finns uppgifter om någondera föräldern i befolkningsdatasystemet.

Om personens båda föräldrar är utrikes födda är bakgrundslandet i första hand det land där den biologiska modern är född. Om det bara finns uppgift om den utrikes födda fadern, är bakgrundslandet det land där fadern är född. Om det inte finns uppgifter om någondera föräldrarnas födelseland, är utrikes födda personers bakgrundsland personens eget födelseland. I sådana fall där det inte finns uppgifter om föräldrarna till inrikes födda personer och då man slutit sig till att personerna är av utländsk härkomst är bakgrundslandet okänt.

I fråga om barn som är adopterade från utlandet jämställs adoptivföräldrar med biologiska föräldrar. På så sätt betraktas barn som adopterats från utlandet av personer födda i Finland som barn med finländsk härkomst och deras bakgrundsland är sålunda Finland.

Medborgarskap är ett rättsligt förhållande mellan individen och staten, som definierar individens ställning i staten och de viktigaste rättigheterna och skyldigheterna i förhållandet mellan individen och staten (Medborgarskapslag, 359/2003). Om en person är medborgare i två länder, av vilka det ena är Finland, ingår han/hon i statistiken som finsk medborgare. Om en utländsk medborgare som bor i Finland har medborgarskap i flera andra länder, ingår han/hon i registret och statistiken som medborgare i det land som utfärdat det pass på vilket han/hon kommit till Finland.

I klassificeringen av medborgarskap används ISO 3166 -standarderna.

Medelfolkmängden är det aritmetiska medeltalet för folkmängden i början och i slutet av året.

Uppgift om **religionssamfund** erhålls ur Befolkningsregistercentralens befolkningsdatasystem. I samband med namngivning uppges trossamfundet för barnet i befolkningsdatasystemet. Uppgiften hålls om man inte separat ändrar det med en anmälan.

Den nya religionsfrihetslagen (453/2003) trädde i kraft 1.8.2003. Den nya lagen gjorde det möjligt för en person att höra till flera religiösa samfund samtidigt under en övergångstid på tre år. Övergångstiden upphörde 1.8.2006 och därefter bestämmer de religiösa samfunden själva om deras medlemmar också kan höra till andra religiösa samfund. Dessa personer finns inte med i medlemsantalet för det religiösa samfund som de anslutit sig till då de redan tillhört ett annat samfund.

Statistik över trossamfund görs bara över de personer som antecknats i religiösa samfund i Patent- och registerstyrelsens register. I Finland kan minst 20 fullvuxna personer grunda ett religionssamfund (Religionsfrihetslag 453/2003).

För de barn som fötts i slutet av året och för vilka namn, språk och religion inte anmälts till befolkningsdatasystemet under januari, förs moderns religion vid årsskiftet till statistiken som religion för barnet. I följande års statistik har uppgiften preciserats efter anmälan.

För utlänningars del ger uppgiften om trossamfund inte en korrekt bild. Alla religionssamfund finns inte i Patent- och registerstyrelsens register och alla religionsutövare ansluter sig inte till församlingar. I slutet av år 2013 hörde 84 procent av personer med ett främmande språk som modersmål som var bosatta i Finland enligt befolkningsdatasystemet inte till något registrerat religionssamfund.

Uppgiften om trossamfund är definierad som ytterst känslig. Landskapsvis kan man publicera bara trossamfund med minst 5 fall och kommunvis med minst 10 fall.

Med **ålder** avses en persons ålder i hela år den sista dagen under året. Uppgiften har tagits ur Befolkningsregistercentralens befolkningsdatasystem.

Uppgiften om **språk** införs i befolkningsdatasystemet samtidigt som föräldrarna uppger namnet på ett nyfött barn och dess trossamfund. Uppgiften är oförändrad i registret, om den inte ändras separat. För de barn som fötts i slutet av året och för vilka namn, språk och religion inte meddelats till befolkningsdatasystemet under januarimånad, förs moderns språk och religion in i statistiken för årsskiftet som språk och religion för barnet. I följande års statistik har uppgiften preciserats efter att meddelandet erhållits. Uppgiften om språk kan eventuellt ändras för barn i tvåspråkiga familjer, där faderns språk kan antecknas som språk i befolkningsdatasystemet.

I tillförlitlighetsundersökningen av befolkningsdatasystemet år 2012 frågades omkring 9 000 personer i arbetsför ålder om deras modersmål är korrekt i befolkningsdatasystemet. Uppgiften var korrekt för 99,7 procent av svarspersonerna.

Under år 1999 övergick Befolkningsregistercentralen till att koda språk enligt ISO 639 -standard. Statistikcentralen har fått språken färdigt kodade (ISO 639-1) från Befolkningsregistercentralen sedan år 1999 och de icke-kodade språken i klartext. Bland språknamnen i klartext fanns många språk som var något felskrivna eller skrivna på svenska. För dessa språk har Statistikcentralen givit en kod. Tidigare har Statistikcentralen kodat alla främmande språk utgående från namnen i klartext och givit språket en kod om det i Finland talats av omkring 15 personer.

Statistikcentralen har utvecklat en **statistisk kommungruppering** och tillämpar den sedan år 1989. Indelningen gör en bättre åtskillnad mellan städer och landsbygd än den administrativa indelningen i städer och övriga kommuner.

I kommunindelningen har kommunerna grupperats i tre grupper på basis av andelen tätortsbefolkning och folkmängden i den största tätorten:

- Urbana kommuner
- Tätortskommuner
- Landsbygdskommuner

Till *urbana kommuner* förs de kommuner i vilka minst 90 procent av befolkningen bor i tätorter eller där folkmängden i den största tätorten är minst 15 000.

Tätortskommuner är däremot de kommuner i vilka minst 60 procent, men under 90 procent av befolkningen bor i tätorter och där folkmängden i den största tätorten är minst 4 000 men under 15 000.

Till *landsbygdskommuner* förs de kommuner där mindre än 60 procent av befolkningen bor i tätorter och där folkmängden i den största tätorten är under 15 000 och de kommuner där minst 60 procent, men under 90 procent av befolkningen bor i tät-orter och där folkmängden i den största tätorten är under 4 000.

Grupperingen har uppdaterats på basis av 2013 års tätortsgränsuppgifter. Indelningen kommer att uppdateras under hösten 2015 på basis av uppgifterna för år 2014.

En förteckning över kommunerna enligt kommungrupperingen som bildats på basis av tätortsgränser finns i Statistikcentralens publikation *Kommuner och kommunbaserade indelningar*. Publikationen innehåller också en förteckning över kommuner, kommunformer och förändringar i dessa.

2. Metodbeskrivning

Befolkningsmaterialet är ett totalmaterial, som omfattar hela den i Finland bosatta befolkningen som uttagits ur befolkningsdatasystemet.

3. Felfrihet och exakthet

Befolkningsregistercentralens befolkningsdatasystem kan allmänt taget anses mycket täckande. För att en person skall få en personbeteckning måste han/hon registreras i befolkningsdatasystemet. I praktiken är

det omöjligt att leva i Finland utan personbeteckning. Lagligt arbete, att öppna ett bankkonto, att sköta ärenden med myndigheter osv. förutsätter en personbeteckning. Man kan anta att det inte i Finland finns ett betydande antal personer som arbetar 'svart' under perioder på mer än ett år och som får lön kontant. En vistelse på minst ett år är en förutsättning för registrering i befolkningen i Finland.

Befolkningsdatasystemet har upprätthållits efter indragningen av mantalsskrivningen sedan år 1989 bara på basis av anmälningar om befolkningsförändringar. Den tillförlitlighetsundersökning som gjorts om befolkningsdatasystemet beträffande adresser berättar om anmälningarnas riktigheten.

Befolkningsregistercentralen beställer av Statistikcentralen en urvalsundersökning om adressuppgifternas riktighet. Omkring 11 000 personer tillfrågas om deras adress i befolkningsdatasystemet är korrekt. I undersökningen år 2012 var uppgiften korrekt gällande 98,9 procent av svarspersonerna. Urvalsbortfallet var 16,9 procent. Vid bortfall försökte man kontrollera adresserna i andra källor. Man kunde då fastställa att adressen var korrekt för 92,3 procent av personerna i bortfallet, för 5,9 procent var den inkorrekt och för 1,8 procent kunde den inte kontrolleras. Om man förmodar att alla de uppgifter i bortfallet som inte kunde kontrolleras var inkorrekta, hade den slutliga andelen korrekta adresser varit 98,1 procent.

Den kommunvisa befolkningstatistiken påverkas av felaktiga adresser bara om den felaktiga adressen är i någon annan kommun än den rätta adressen. Av de felaktiga adresser är bara en del i fel kommun.

I samband med kommunalvalen avslöjar returnerade anmälningar om utlänningars rösträtt i allmänhet omkring 1 000 personer, som flyttat från Finland utan flyttningsanmälan och som således fortsättningsvis är statistikförda i befolkningen. Befolkningsregistercentralen avlägsnar dessa ur den i landet bosatta befolkningen i befolkningsdatasystemet före följande årsskifte.

Efter utredning har man från det befolkningsmaterial man erhållit från befolkningsdatasystemet i slutet av år 2014 strukit 2 301 personer som sannolikt flyttat utomlands. Dessa personer är utländska medborgare vars adress är okänd och som under åren 2011–2013 inte erhållit löneinkomst, kapitalinkomst, företagarinkomst, arbetslöshetsstöd, pensionsinkomst, utkomststöd eller sjukförsäkringsersättning.

4. Tidsenlighet och rättidighet

Statistikcentralen daterar befolkningen vid årsskiftet årets sista dag. Sedan år 1999 har man som områdesindelning använt områdesindelningen den första dagen följande år. De kommuner som årets första dag sammanslås har således redan statistikförts tillsammans i statistiken för föregående års sista dag. Uppgiften om de sammanslagna kommunernas folkmängd före sammanslagningen finns dock tillgänglig vid behov.

Preliminära uppgifter om befolkningen kommunvis finns tillgängliga månatligen.
http://pxweb2.stat.fi/database/statfin/vrm/vamuu/vamuu_sv.asp

5. Tillgänglighet och transparens

Primäruppgifter om befolkningen finns tillgängliga i elektronisk form kommunvis eller med en större områdesindelning i Statistikcentralens avgiftsfria informations-tjänst 'Befolkning' (Statistikdatabaser) på Internet under adress: http://pxweb2.stat.fi/database/StatFin/databasetree_sv.asp

Mera specificerade uppgifter om befolkningen, bl.a. efter kommunens delområde, finns under den avgiftsbelagda elektroniska informationstjänsten. Mera information om Statistikcentralens avgiftsbelagda tjänster finns under adress: http://www.stat.fi/tup/tilastotietokannat/index_sv.html

6. Jämförbarhet

Till och med år 1998 sammanställdes den kommunvisa befolkningstatistiken för årsskiftet enligt områdesindelningen årets sista dag. Från och med år 1999 har man använt områdesindelningen den första dagen följande år. Vid beräkning av förändringen av folkmängden i kommunen har förändringen räknats

för de sammanslagna kommunernas del med beaktande av de tidigare folkmängderna i de kommuner som sammanslås.

Vid tabellering av regionala tidsserier om befolkningen kan tabellerna antingen göras enligt områdesindelningen resp. år eller genom att retroaktivt uppdatera områdesindelningen att motsvara statistiken det sista året. I tabellerna anges alltid vilken områdesindelning som använts.

Uppgifter om befolkningen finns tillgängliga sedan år 1749. Från och med år 1865 har folkmängder publicerats efter församling och fr.o.m. år 1880 folkmängder efter kommun. Till och med år 1940 finns det uppgifter om befolkningens ålder, civilstånd och språk tillgängliga i prästerskapets tioårstabeller. Från och med år 1950 anges dessa uppgifter kommunvis på basis av folkräkningar. Från och med år 1970 är årliga uppgifter om befolkningens ålder samt civilstånd och språk tillgängliga kommunvis.

Årliga uppgifter om befolkningen efter kommun finns tillgängliga sedan år 1980. Tidsserierna för befolkningsuppgifterna i den avgiftsfria informationstjänsten om befolkningen börjar från år 1865.
http://pxweb2.stat.fi/database/StatFin/vrm/vaerak/vaerak_sv.asp

7. Tydlighet och konsistens

I Statistikcentralens övriga statistik används befolkningsstatistikens material som primäruppgifter i fråga om befolkningen. Således stämmer Statistikcentralens olika statistikgrenar överens med varandra när det gäller uppgifterna om befolkningen.

Befolkningsregistercentralen offentliggör folkmängden varje månad. Uppgifterna avviker från Statistikcentralens månatliga preliminära statistik. Befolkningsregistercentralen offentliggör registersituationen vid månadsskiftet. Statistikcentralen väntar på ändringsanmälningar två veckor efter månadens slut innan den preliminära statistiken sammanställs över situationen i slutet av föregående månad.

Förfrågningar

Markus Rapo 029 551 3238
Ansvarig statistikdirektör:
Riitta Harala

vaesto.tilasto@stat.fi
www.stat.fi

Källa: Befolkningsstruktur 2014, Statistikcentralen