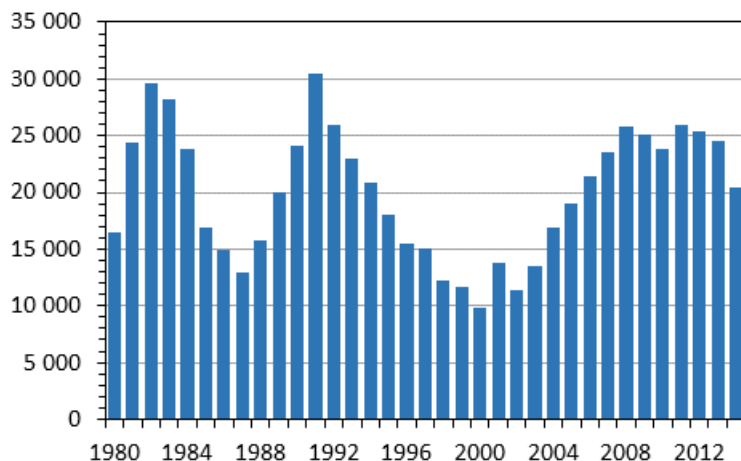


Väestörakenne 2014

Suomen väkiluku vuodenvaihteessa 5 471 753

Tilastokeskuksen väestörakennetilaston mukaan Suomen virallinen väkiluku oli vuoden 2014 lopussa 5 471 753. Miehiä oli väestössä 2 691 863 ja naisia 2 779 890. Suomen väkiluku kasvoi vuoden 2014 aikana 20 483 henkilöllä. Väkiluvun kasvusta Uudenmaan maakunnan osuus oli 87 prosenttia ja pääkaupunkiseudun osuus 77 prosenttia. Väkiluvun kasvu oli runsaat 4 000 henkilöä pienempi kuin vuotta aikaisemmin.

Väkiluvun muutos vuosina 1980–2014, henkilöä



20–64-vuotiaiden määrä vähentynyt jo viitenä peräkkäisenä vuotena

Väestössä olevien 20–64-vuotiaiden määrä väheni vuonna 2014 viidentenä peräkkäisenä vuotena. Määrä kasvoi jatkosodan jälkeen yhtäjaksoisesti vuoteen 2005 asti. Suurimmillaan 20–64-vuotiaiden määrä oli Suomessa vuoden 2009 lopussa 3 218 000. Vuoden 2014 lopussa määrä oli 3 177 000.

Väkiluku kasvoi kahdeksassa maakunnassa

Vuoden 2014 aikana väkiluku kasvoi kahdeksassa maakunnassa ja väheni 11 maakunnassa. Määrällisesti eniten väkiluku kasvoi Uudellamaalla, 17 915 henkilöllä, Pirkanmaalla, 3 216 henkilöllä ja Pohjois-Pohjanmaalla, 2 110 henkilöllä. Väkiluvun kasvu oli myös suhteellisesti suurin Uudellamaalla, 1,1 prosenttia. Väkiluvun kasvusta Uudenmaan maakunnan osuus oli 87 prosenttia.

Väkiluku väheni määrällisesti eniten Kymenlaaksossa, 987 henkilöllä ja Etelä-Savossa, 956 henkilöllä. Suhteellisesti väkiluku väheni eniten Kainuussa, 0,9 prosenttia.

Alle sata kuntaa kasvatti väkilukuaan

Vuoden 2014 aikana väkiluku kasvoi 96 kunnassa ja pieneni 221 kunnassa. Määrällisesti eniten väkilukuaan kasvattivat Helsinki, 8 051 henkilöllä, Espoo (4 790) ja Vantaa (2 705). Väkiluku väheni määrällisesti eniten Kouvolassa, 473 henkilöllä, Jämsässä (330) ja Savonlinnassa (312). Väkiluku kasvoi Kouvolaan lukuun ottamatta kaikissa väkiluvultaan 15 suurimmassa kunnassa.

Suhteellisesti tarkasteltuna Manner-Suomen kunnista väkilukuaan kasvattivat eniten Kauniainen (2,8 prosenttia), Kustavi (2,6 prosenttia), Lempäälä (1,9 prosenttia) sekä Espoo ja Kontiolahti (1,8 prosenttia). Suhteellisesti eniten Manner-Suomen kunnista väkilukuaan menettivät Karijoki (3,6 prosenttia) sekä Ylitornio ja Kannonkoski (3,0 prosenttia).

Vuoden 2015 alussa voimaan astuneiden kuntaliitosten seurauksena kuntien määrä väheni kolmella. Suomessa on nyt 317 kuntaa, joista alle 10 000 asukkaan kuntia oli 214.

Väestöllinen huoltosuhde korkein Etelä-Savossa, matalin Uudenmaalla

Suomessa oli vuoden 2014 lopussa alle 15-vuotiaita 896 608 ja 15–64-vuotiaita 3 483 757 henkilöä. 65 vuotta täyttäneitä oli vuoden 2014 lopussa 1 091 388. Väestöllinen huoltosuhde, eli alle 15-vuotiaiden ja 65 vuotta täyttäneiden määrä 100 työkäistä kohden, oli 57,1. Viimeksi väestöllinen huoltosuhde on ollut tätä korkeampi vuonna 1961. Maamme itsenäisyyden aikana väestöllinen huoltosuhde on ollut korkeimmillaan vuonna 1917 (67,6) ja matalimmillaan vuonna 1984 (46,7).

Alueittain tarkasteltuna väestöllinen huoltosuhde oli korkein Etelä-Savon maakunnassa (67,1) ja Keski-Pohjanmaan maakunnassa (65,4). Väestöllinen huoltosuhde oli matalin Uudenmaan maakunnassa (49,2). Kunnittain tarkasteltuna väestöllinen huoltosuhde oli korkein Luhangan kunnassa (100,8) ja Kuhmoisissa (99,2) sekä matalin Helsingissä (43,4) ja Tampereella (46,5).

Väestörakennetilaston tuotantojärjestelmään tehdyistä muutoksista johtuen PX-Web Statfin -taulukot koskien kansalaisuutta, siviilisäätystä, syntymävaltiota, uskontoa ja äidinkieltä tullaan päivittämään 10.4.2015.

Sisällys

Taulukot

Liitetaulukot

Liitetaulukko 1. Aluejärjestelyt 1.1.2015.....	4
Liitetaulukko 2. Väestöllinen huoltosuhde maakunnittain 1984–2014.....	4

Kuviot

Liitekuviot

Liitekuvio 1. Suomen väestö 1750–2014.....	5
Laatuseloste: Väestörakenne 2014.....	6

Liitetaulukot

Liitetaulukko 1. Aluejärjestelyt 1.1.2015

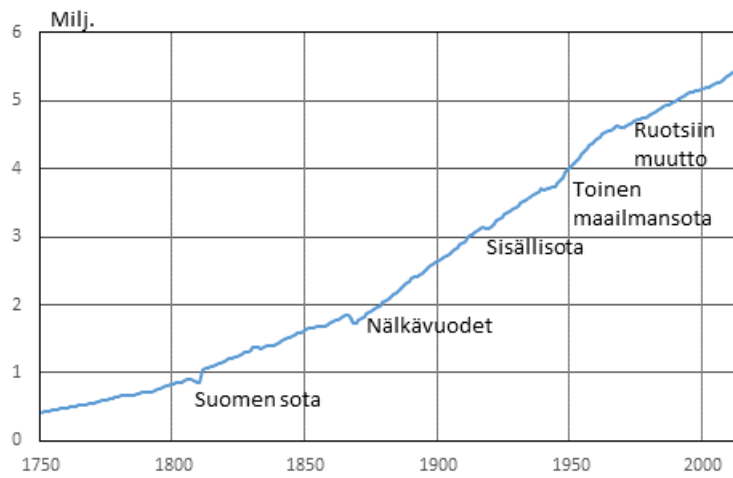
Mistä ---> Mihin	Väkiluku		
	Molemmat sukupuolet	Miehet	Naiset
Maaninka -----> Kuopio	3 746	1 906	1 840
Tarvasjoki -----> Lieto	1 968	982	986
Lavia -----> Pori	1 903	963	940
Pohjois-Satakunnan sk ---> Porin sk	1 903	963	940
Loimaan sk -----> Turun sk	1 968	982	986

Liitetaulukko 2. Väestöllinen huoltosuhde maakunnittain 1984–2014

Maakunta	Vuosi			
	1984	1994	2004	2014
KOKO MAA	46,7	49,7	50,0	57,1
Uudenmaan maakunta	42,8	43,5	43,5	49,2
Varsinais-Suomen maakunta	48,5	50,8	50,6	57,7
Satakunnan maakunta	47,3	50,7	54,1	64,5
Kanta-Hämeen maakunta	48,1	53,2	54,8	61,6
Pirkanmaan maakunta	46,7	50,1	49,7	56,8
Päijät-Hämeen maakunta	45,9	48,8	51,3	62,1
Kymenlaakson maakunta	45,9	50,3	53,2	63,3
Etelä-Karjalan maakunta	46,3	50,4	53,0	62,2
Etelä-Savon maakunta	47,3	52,8	56,6	67,1
Pohjois-Savon maakunta	47,3	52,1	52,9	59,4
Pohjois-Karjalan maakunta	47,3	53,0	52,5	59,8
Keski-Suomen maakunta	47,4	51,6	51,2	59,5
Etelä-Pohjanmaan maakunta	52,4	57,5	57,5	65,0
Pohjanmaan maakunta	53,9	56,9	56,3	62,5
Keski-Pohjanmaan maakunta	52,4	54,5	54,8	65,4
Pohjois-Pohjanmaan maakunta	50,7	53,4	52,1	59,4
Kainuun maakunta	45,1	51,1	54,2	63,7
Lapin maakunta	44,2	49,5	51,5	59,6
Ahvenanmaa	52,6	54,4	52,4	57,8

Liitekuviot

Liitekuvio 1. Suomen väestö 1750–2014



Laatuseloste: Väestörakenne 2014

1. Tilastotietojen relevanssi

Väestörakennetilasto kuvaa Suomessa vuoden viimeisenä päivänä asunutta väestöä.

Väestörekisterikeskus ja maistraatit pitävät yllä Suomen väestötietojärjestelmää. Suomen viimeinen henkikirjoitus tehtiin 1.1.1989. Sen jälkeen väestötietojärjestelmää on päivitetty muutosilmoituksin. Väestötietojärjestelmään tallennettavat tiedot määrittelee laki väestötietojärjestelmästä ja Väestörekisterikeskuksen varmennepalveluista (21.8.2009/661). Päättyneen vuoden väestönmuutosilmoituksia odotetaan tammikuun viimeiseen päivään asti. Väestörekisterikeskus toimittaa Tilastokeskukselle helmikuun alussa vuodenvaihteen väestön tiedot.

Tilastokeskuksen tehtävänä on laatia yhteiskuntaoloja koskevia tilastoja (Laki tilastokeskuksesta 24.1.1992/48). Näihin kuuluvat myös väestötilastot. Tilastokeskuksen työjärjestys määrittää Väestö- ja elinolotilastot väestötilastojen tekijäksi (Tilastokeskuksen työjärjestys, TK-00-341-15).

Käsitteet

Asuinpaikalla tarkoitetaan sen asunnon sijaintia, jossa henkilö oli kirjoilla vuoden viimeisenä päivänä. Nykyinen kotikuntalaki antaa henkilölle mahdollisuuden vapaasti valita vakinaisen asuinpaikkansa. Esim. opiskelijat voivat halutessaan olla kirjoilla opiskelu-paikkakunnallaan. Myös asunnottomat kuuluvat kunnassa vakinaisesti asuvaan väestöön.

Henkilöllä voi vakinaisen asuinpaikan lisäksi olla tilapäinen asuinpaikka asunnossa, jossa hän ilmoituksensa mukaan asuu tilapäisesti vähintään kolme kuukautta. Tilastot tehdään vain vakinaisen asuinpaikan mukaan. Tieto henkilön asuinpaikasta on saatu Väestörekisterikeskuksen väestötietojärjestelmästä.

Ikä tarkoittaa henkilön ikää kokonaisina vuosina vuoden viimeisenä päivänä. Tieto on saatu Väestörekisterikeskuksen väestötietojärjestelmästä.

Kansalaisuus on yksilön ja valtion välinen lainsäädännöllinen side, joka määrittää yksilön aseman valtiossa ja jolla määritetään yksilön ja valtion välisiä keskeisiä oikeuksia ja velvollisuuksia (Kansalaisuuslaki, 359/2003). Jos henkilöllä on kahden maan kansalaisuus, joista toinen on Suomen, hän on tilastoissa Suomen kansalaisena. Jos Suomessa asuvalla ulkomaan kansalaisella on useita ulkomaiden kansalaisuuksia, hän on rekisterissä ja tilastoissa sen maan kansalaisena, jonka passilla hän on maahan tullut.

Kansalaisuusluokituksessa käytetään ISO 3166 -standardia.

Keskiväkiluku on vuoden alun ja vuoden lopun väestömäärän aritmeettinen keskiarvo.

Kieli tallennetaan väestötietojärjestelmään samalla kun vanhemmat ilmoittavat syntyneelle lapselle nimen ja uskontokunnan. Kieli säilyy samana, ellei sitä erikseen muuteta. Niille vuoden lopulla syntyneille vauvoille, joille ei tammikuun aikana ole ilmoitettu väestötietojärjestelmään nimeä, kieltä ja uskontoa, viedään vuodenvaihteen tilastoon kieleksi ja uskonnoksi äidin kieli ja uskonto. Seuraavan vuoden tilastossa tieto on täsmäntynyt ilmoituksen saavuttua. Kielitieto voi muuttua kaksikielisten perheiden lapsilla, joille saatetaan merkitä väestötietojärjestelmään kieleksi isän kieli.

Vuoden 2012 Väestötietojärjestelmän luotettavuustutkimuksessa noin 9 000 työikäiseltä henkilöltä kysyttiin, onko heidän väestötietojärjestelmään merkitty äidinkieltensä oikea. Tieto oli oikein 99,7 prosentilla vastanneista.

Väestörekisterikeskus on siirtynyt kielikoodauksessa vuoden 1999 aikana ISO 639 -standardiin. Tilastokeskus on saanut vuodesta 1999 lähtien Väestörekisterikeskukselta kielet valmiiksi koodattuina (ISO 639-1) ja koodaamattomat kielet selväkielisinä. Selväkielisistä kielten nimistä löytyi paljon koodaantuvia kieliä hieman väärin kirjoitettuna tai ruotsinkielellä. Näille kielille on annettu Tilastokeskuksessa koodi. Aikaisempina vuosina Tilastokeskus on koodannut kaikki vieraat kielet selväkielisistä nimistä ja antanut koodin kielelle, jos sillä on Suomessa ollut noin 15 puhujaa.

Siviilisäätyluokitus on seuraava:

- naimaton
- naimisissa
- eronnut
- leski
- rekisteröidyssä parisuhteessa
- eronnut rekisteröidystä parisuhteesta
- leski rekisteröidyn parisuhteen jälkeen

Vuonna 2014 oli väestötietojärjestelmässä 56 100 henkeä ilman tietoa siviilisäädystä. He olivat maahanmuuttajia, joiden siviilisäätystä ei ole pystytty varmentamaan. Tilastoja varten heistä lapsettomat henkilöt koodattiin naimattomiksi ja jos henkilöllä oli lapsia, hänen puuttuva siviilisäätynsä muutettiin eronneeksi.

Syntymämaa määräytyy sen mukaan, mikä on ollut äidin vakituinen kotimaa lapsen syntymähetkellä. Siten esimerkiksi ennen Viron itsenäistymistä syntyneillä virolaisilla maahanmuuttajilla syntymämaa on Neuvostoliitto. Samoin Suomen luovuttamilla alueilla syntyneiden syntymämaa on Suomi, vaikka alue ei enää kuulu Suomelle. Syntymämaa tulee syntymäajankohdan valtiorakenteen mukaisena. Syntymämaan koodauksessa käytetään ISO 3166 –standardia.

Syntyperä ja taustamaa

Tilastokeskus on vuoden 2012 aikana ottanut käyttöön uuden syntyperä-luokituksen. Samantyyppinen luokitus on jo käytössä muissa Pohjoismaissa. Syntyperä ja taustamaa määräytyvät henkilön vanhempien syntymävaltiotiedon perusteella. Syntyperä-luokituksen avulla on helposti eriteltävissä ensimmäisen (ulkomailla syntyneet) ja toisen (Suomessa syntyneet) polven ulkomaista syntyperää olevat henkilöt.

Väestörekisterikeskuksen Väestötietojärjestelmään ei ole viety ennen vuotta 1964 kuolleiden henkilöiden tietoja. Suomen väestössä on vajaat 900 000 Suomessa syntyneitä henkilöä, joiden kummankaan vanhempien syntymävaltiota ei tiedetä, koska näiden henkilöiden vanhemmat ovat kuolleet ennen Väestötietojärjestelmän perustamista. Suomessa ennen vuotta 1970 syntyneiden henkilöiden, joiden vanhemmista ei ole tietoa, on päätelty olevan suomalaista syntyperää, mikäli he puhuvat äidinkielenään kotimaista kieltä (suomi, ruotsi, saame). Suomalaista syntyperää ovat myös kaikki ne henkilöt, joilla vähintään toinen vanhemmista on syntynyt Suomessa. Kaikilla suomalaista syntyperää olevilla henkilöillä taustamaa on Suomi.

Ulkomaista syntyperää ovat ne henkilöt, joiden molemmat vanhemmat tai ainoa tiedossa oleva vanhempi on syntynyt ulkomailla. Ulkomaista syntyperää ovat myös ulkomailla syntyneet henkilöt, joiden kummastakaan vanhemmasta ei ole tietoa Väestötietojärjestelmässä. Suomessa ennen vuotta 1970 syntyneiden ja äidinkieltään vieraskielisten henkilöiden on päätelty olevan ulkomaista syntyperää samoin kuin vuonna 1970 tai sen jälkeen Suomessa syntyneiden henkilöiden, joiden kummastakaan vanhemmasta ei ole Väestötietojärjestelmässä tietoa.

Mikäli henkilön molemmat vanhemmat ovat syntyneet ulkomailla, on taustamaa ensisijaisesti biologisen äidin syntymävaltio. Jos henkilöllä on vain tieto ulkomailla syntyneestä isästä, on taustamaa isän syntymävaltio. Jos kummankaan vanhemman syntymävaltiosta ei ole tietoa, on taustamaa ulkomailla syntyneiden henkilöiden osalta henkilön oma syntymävaltio. Suomessa syntyneiden henkilöiden, joiden vanhemmista ei ole tietoa, ja joiden on päätelty olevan ulkomaista syntyperää, taustamaa on tuntematon.

Ulkomailla adoptoitujen lasten osalta ottovanhemmat rinnastetaan biologisiksi vanhemmiksi. Näin ollen katsotaan, että Suomessa syntyneiden henkilöiden ulkomailla adoptoitu lapsi on suomalaista syntyperää ja taustamaa on siten Suomi.

Tilastollinen kuntaryhmitys on Tilastokeskuksessa kehitetty luokitus, joka korvaa kuntien tilastoinnin kaupunkeihin ja muihin kuntiin. Luokitus on ollut käytössä vuodesta 1989 lähtien. Tämä luokitus erottelee kuntia kaupunkimaisuuden ja maaseutumaisuuden mukaan paremmin kuin hallinnollinen jako kaupunkeihin ja muihin kuntiin.

Kuntaryhmityksessä kunnat ryhmitellään taajamaväestön osuuden ja suurimman taajaman väkiluvun perusteella kolmeen luokkaan:

1. Kaupunkimaiset kunnat
2. Taajaan asutut kunnat
3. Maaseutumaiset kunnat

Kaupunkimaisiin kuntiin luetaan ne kunnat, joiden väestöstä vähintään 90 % asuu taajamissa tai suurimman taajaman väkiluku on vähintään 15 000.

Taajaan asuttuja kuntia ovat puolestaan ne kunnat, joiden väestöstä vähintään 60 %, mutta alle 90 % asuu taajamissa ja suurimman taajaman väkiluku on vähintään 4 000, mutta alle 15 000.

Maaseutumaisiin kuntiin kuuluvat ne kunnat, joiden väestöstä alle 60 % asuu taajamissa ja suurimman taajaman väkiluku on alle 15 000 sekä ne kunnat, joiden väestöstä vähintään 60 %, mutta alle 90 % asuu taajamissa ja suurimman taajaman väkiluku on alle 4 000.

Luokitus on päivitetty vuoden 2013 taajamarajatietojen pohjalta. Luokitus tullaan päivittämään vuoden 2014 tietojen pohjalta syksyn 2015 aikana. Luettelo taajamarajojen perusteella muodostetun kuntaryhmittelyn mukaisista kunnista on Tilastokeskuksen Kunnat ja kuntapohjaiset aluejaot -julkaisussa. Julkaisussa on myös luettelo kunnista, kuntamuodoista ja niissä tapahtuneista muutoksista.

Uskonnollisen yhdiskunnan tieto saadaan Väestörekisterikeskuksen väestötietojärjestelmästä. Lapselle ilmoitetaan väestötietojärjestelmään nimenannon yhteydessä uskontokunta. Tieto pysyy samana, ellei sitä erikseen ilmoittamalla muuteta.

Uusi Uskonnonvapauslaki (453/2003) astui voimaan 1.8.2003. Uusi laki mahdollisti henkilön kuulumisen useampaan uskonnolliseen yhdyskuntaan samanaikaisesti kolmen vuoden siirtymäajan jälkeen. Siirtymäaika päättyi 1.8.2006, jonka jälkeen uskonnolliset yhdyskunnat päättävät itse, voivatko niiden jäsenet kuulua myös muihin uskonnollisiin yhdyskuntiin. Mikäli henkilö on useamman kuin yhden uskonnollisen yhdiskunnan jäsen, on henkilö Tilastokeskuksen uskonnollisten yhdyskuntien tilastossa mukana sen uskonnollisen yhdiskunnan jäsenmäärässä, johon hän on ensiksi liittynyt. Tällaiset henkilöt puuttuvat sen uskonnollisen yhdiskunnan jäsenmäärästä, johon he ovat liittyneet ollessaan jo jonkin muun uskonnollisen yhdiskunnan jäsen.

Uskontokuntatilastot tehdään vain Patentti- ja rekisterihallituksen rekisteriin merkittyihin uskonnollisiin yhdyskuntiin kuuluvista henkilöistä. Uskonnollisen yhdiskunnan voi Suomessa perustaa vähintään 20 täysi-ikäistä henkilöä (uskonnonvapauslaki 453/2003).

Niille vuoden lopulla syntyneille vauvoille, joille ei tammikuun aikana ole ilmoitettu väestötietojärjestelmään nimeä, kieltä ja uskontoa, viedään vuodenvaihteen tilastoon uskonnoksi äidin uskonto. Seuraavan vuoden tilastossa tieto on täsmäntynyt ilmoituksen saavuttua.

Ulkomaalaisten osalta uskontokuntatieto ei anna oikeaa kuvaa. Kaikki heidän uskonnolliset yhdyskuntansa eivät ole Patentti- ja rekisterihallituksen rekisterissä eivätkä kaikki uskonnon harjoittajat liity seurakuntiin. Vuoden 2013 lopussa Suomessa asuvista vieraskielisistä henkilöistä 84 prosenttia ei väestötietojärjestelmän mukaan kuulunut mihinkään rekisteröityyn uskonnolliseen yhdyskuntaan.

Uskontokuntatieto on erittäin arkaluonteiseksi määritelty tieto. Maakunnittain voidaan julkistaa vain vähintään 5 ja kunnittain vähintään 10 tapausta sisältäviä uskontokuntia.

Väestöön kuuluvat ne Suomen kansalaiset ja ulkomaalaiset, jotka asuvat vakituisesti Suomessa, vaikka olisivatkin tilapäisesti ulkomailla.

Ulkomaalaisella on kotipaikka Suomessa, jos hänen oleskelunsa on tarkoitettu kestävänsä tai on kestänyt vähintään yhden vuoden. Turvapaikanhakija saa kotipaikan vasta, kun hänen hakemuksensa on hyväksytty.

Suomessa asuvat vieraan valtion lähetystöön, kaupalliseen edustustoon tai lähetetyn konsulin virastoon kuuluvat henkilöt sekä näiden perheenjäsenet ja henkilökohtainen palveluskunta eivät kuulu maassa asuvaan väestöön, elleivät ole Suomen kansalaisia. Sen sijaan Suomen ulkomailla olevien lähetystöjen ja kaupallisten edustustojen suomalainen henkilökunta sekä YK:n rauhanturvajoukoissa palvelevat luetaan maassa asuvaan väestöön.

Maahan tulleen Suomen kansalaisen on ilmoitettava yli kolmen kuukauden oleskelustaan maistraatille, joka päivittää tiedot väestötietojärjestelmään (laki 661/2009). Ulkomaalaisen maahantulo edellyttää, että hänellä on voimassa oleva vaadittava viisumi, oleskelulupa taikka työntekijän tai elinkeinonharjoittajan oleskelulupa, jollei hän ole EU:n tai ETA:n kansalainen tai Suomea sitovasta kansainvälisestä sopimuksesta muuta johdu (ulkomaalaislaki 301/2004). EU:n tai ETA:n kansalainen voi oleskella maassa kolme kuukautta ilman erityistä lupaa, minkä jälkeen hänen maassa oleskeluunsa tarvitsee perusteita ja maistraattiin rekisteröitymistä. Maistraatti tallentaa sille ilmoitetut ulkomaan kansalaista koskevat kotipaikkatiedot väestötietojärjestelmään, jos henkilö saa Suomesta kotikuntalain (201/1994) mukaan määräytyneen kotikunnan ja siellä olevan vakinaisen asuinpaikan. Työskentelyn tai opiskelun keston maahan tulon jälkeen tai työsopimuksen keston on oltava kaksi vuotta, ennen kuin ulkomaan kansalainen voi saavuttaa kotipaikkaoikeuden.

Perustellusta pyynnöstä ulkomaan kansalaisen tiedot voidaan tallentaa myös lyhyen oleskelun jälkeen, jos hänellä esim. on kotikuntalaissa tarkoitettu tilapäinen asuinpaikka Suomessa ja tallentaminen on tarpeen työskentelyyn tai vastaavaan olosuhteeseen liittyvien oikeuksien toteutumisen vuoksi (laki 661/2009). Väestömuutostilastossa henkilön siirtyminen muualta Suomeen luetaan maahanmuutoksi, vain jos väestötietojärjestelmään on tehty merkintä, että hän on saanut vakinaisen asuinpaikan Suomesta.

Maasta muuttavien on tehtävä itsestään muuttoilmoitus kuten maan sisällä muuttavienkin (lait 661/2009, 201/1994). Maasta muuttaneiksi katsotaan henkilöt, jotka muuttavat ulkomaille asumaan yhtä vuotta pitemmäksi ajaksi. Poikkeuksen muodostavat Suomen kansalaiset, jotka ovat diplomaatteja, kehitysyhteistyössä toimivia yms. (kotikuntalaki 201/1994). Pohjoismaiden välisen sopimuksen mukaan tilapäistä oleskelua, joka kestää alle kuusi kuukautta ei pidetä muuttona (kotikuntalaki 201/1994, asetus ja valtiosopimus 96/2006).

Kun henkilö muuttaa Pohjoismaasta toiseen, hänen on ilmoitettava muutostaan tulovaltion paikalliselle rekisteriviranomaiselle, joka päättää rekisteröidäkö henkilö tulovaltiossa asuvaksi. Tulovaltion rekisteriviranomainen ilmoittaa päätöksestään kyseiselle henkilölle ja lähtövaltion rekisteriviranomaiselle. Lähtövaltion väestörekisterissä maastamuuttopäiväksi merkitään se päivä, jona henkilö on otettu tulomaan paikalliseen väestörekisteriin (kotikuntalaki 201/1994, asetus ja valtiosopimus 96/2006).

2. Tilastotutkimuksen menetelmäkuvaus

Väestöaineisto on kokonaisaineisto. Siinä on väestötietojärjestelmästä poimittu koko Suomen maassa asuva väestö.

3. Tietojen oikeellisuus ja tarkkuus

Yleisesti ottaen Väestörekisterikeskuksen väestötietojärjestelmää voidaan pitää henkilöiden suhteen erittäin kattavana. Jotta henkilö saa henkilötunnuksen on hänet kirjattava väestötietojärjestelmään. Eläminen Suomessa ilman henkilötunnusta on käytännöllisesti katsoen mahdotonta. Laillinen työssäkäynti, pankkitilin avaaminen, asioiminen viranomaisten kanssa jne. edellyttää henkilötunnusta. Voidaan olettaa, ettei Suomessa ole merkittäviä määriä esim. yli vuoden kestäviä jaksoja 'pimeää' työtä tekeviä henkilöitä, joille palkka maksetaan käteisellä. Vähintään vuoden mittaiseksi tarkoitettu oleskelu on edellytys Suomen väestöön kirjautumiseen.

Väestötietojärjestelmää on pidetty yllä henkikirjoituksen lakkauttamisen jälkeen vuodesta 1989 pelkästään väestömuutosilmoituksin. Näiden oikeellisuudesta kertoo väestötietojärjestelmästä tehty osoitteiden luotettavuustutkimus.

Väestörekisterikeskus teettää Tilastokeskuksella otantatutkimuksen osoitetietojen oikeellisuudesta. Noin 11 000 hengeltä tiedustellaan, onko heidän osoitteensa väestötietojärjestelmässä oikea. Vuoden 2012 tutkimuksessa vastanneista 98,9 prosentilla tieto oli oikein. Tutkimuksen kato oli 16,9 prosenttia. Kadon osalta osoitteet pyrittiin tarkistamaan muista lähteistä. Katoon kuuluvista henkilöistä 92,3 prosentilla osoite pystyttiin toteamaan oikeaksi, 5,9 prosentilla vääräksi ja 1,8 prosentilla tietoa ei voitu tarkistaa. Jos oletetaan kaikkien kadossa olleiden tarkistamatta jääneiden tiedot vääräksi, olisi lopullinen oikeiden osoitteiden osuus 98,1 prosenttia.

Kunnittaisiin väestötilastoihin virheelliset osoitteet vaikuttavat vain, jos väärä osoite on toisessa kunnassa kuin oikea osoite. Vääristä osoitteista vain osa on väärässä kunnassa.

Kunnallisvaalien yhteydessä ulkomaalaisten äänioikeusilmoitusten palautukset paljastavat yleensä noin 1 000 henkeä, jotka ovat muuttaneet maasta ilmoitusta tekemättä ja ovat siten olleet edelleen tilastoituna väestöön. Väestörekisterikeskus poistaa heidät väestötietojärjestelmän maassa asuvasta väestöstä ennen seuraavaa vuodenvaihdetta.

Väestötietojärjestelmästä saadusta vuoden 2014 lopun väestöaineistosta on selvitysten jälkeen poistettu todennäköisesti ulkomaille muuttaneina 2 301 henkilöä. Nämä henkilöt ovat ulkomaiden kansalaisia, joiden osoite on tuntematon ja jotka eivät ole vuosien 2011–2013 välisenä aikana saaneet palkkatuloa, pääomatuloa, yrittäjätuloa, työttömyystukea, eläketuloa, toimeentulotukea tai sairausvakuutuksen korvauksia.

4. Julkaistujen tietojen ajantasaisuus ja oikea-aikaisuus

Tilastokeskus päivää vuodenvaihteen väestön vuoden viimeiselle päivälle. Aluejakona on vuodesta 1999 lähtien käytetty seuraavan vuoden ensimmäisen päivän aluejakoa. Näin ollen kunnat, jotka yhdistyvät vuoden ensimmäisenä päivänä on tilastoitu yhteen jo edellisen vuoden viimeisen päivän tilastoihin. Tieto yhdistyneiden kuntien väkiluvuista ennen yhdistymistä on kuitenkin tarvittaessa saatavilla.

Kunnittaisia ennakkollisia väestötietoja on saatavilla kuukausittain.

http://pxweb2.stat.fi/database/StatFin/vrm/vamuu/vamuu_fi.asp

5. Tietojen saatavuus ja läpinäkyvyys/selkeys

Väestön perustiedot on saatavilla sähköisessä muodossa kunnittain tai kuntaa suuremmalla aluejaolla Tilastokeskuksen ilmaisessa väestötietopalvelussa internetissä.

http://pxweb2.stat.fi/database/StatFin/vrm/vaerak/vaerak_fi.asp

Maksullisessa sähköisessä tietopalvelussa on saatavilla eritellympää tietoa väestöstä mm. kunnan osa-alueittain. <http://www.stat.fi/tup/tilastotietokannat/index.html>

6. Tilastojen vertailukelpoisuus

Vuoteen 1998 asti vuodenvaihteen kunnittaiset väestötilastot tehtiin vuoden viimeisen päivän aluejaon mukaan. Vuodesta 1999 lähtien on käytetty seuraavan vuoden ensimmäisen päivän aluejakoa. Laskettaessa kunnan väestömäärän muutosta on muutos laskettu yhdistyneiden kuntien kohdalla huomioiden yhdistyvien kuntien aikaisemmat väkiluvut.

Taulukoitaessa väestöllisiä alueellisia aikasarjoja voidaan taulukot tehdä joko kunkin vuoden aluejaon mukaan tai päivittäen aluejakoa takautuvasti viimeisen vuoden tilastoja vastaavaksi. Taulukoissa ilmoitetaan aina mitä aluejaotusta on käytetty.

Väestötietoja on saatavilla vuodesta 1749 lähtien. Vuodesta 1865 lähtien on julkaistu seurakunnittaisia väestömääriä ja vuodesta 1880 kunnittaisia väestömääriä. Papiston kymmenvuotistauluista on saatavilla väestön ikä-, siviilisäätö- ja kielitietoja seurakunnittain vuoteen 1940 asti. Kunnittain nämä tiedot ovat vuodesta 1950 kymmenvuosittain väestölaskentoihin perustuen. Vuosittain kunnittaisia väestön ikätietoja sekä siviilisäätö- ja kielitietoja on saatavissa vuodesta 1970 alkaen.

Sähköisessä muodossa kunnittaisia väestötietoja on saatavilla vuosittain vuodesta 1980 lähtien. Maksuttoman väestötietopalvelun aikasarjat alkavat vuodesta 1865.

http://pxweb2.stat.fi/database/StatFin/vrm/vaerak/vaerak_fi.asp

7. Selkeys ja eheys/yhtenäisyys

Tilastokeskuksen muissa tilastoissa pohjatietona väestön osalta käytetään väestötilaston aineistoa. Näin ollen Tilastokeskuksen eri tilastot täsmäävät väestötietojen suhteen.

Väestörekisterikeskus julkistaa asukasluvut kuukausittain. Luvut poikkeavat Tilastokeskuksen kuukausittaisista ennakkotilastoista. Väestörekisterikeskus julkistaa rekisteritilanteen kuun vaihtuessa. Tilastokeskus odottaa muutosilmoituksia kaksi viikkoa kuun loputtua ennen kuin tekee ennakkotilaston edellisen kuun lopun tilanteesta.

Lisätietoja

Markus Rapo 029 551 3238
Vastaava tilastojohtaja:
Riitta Harala

vaesto.tilasto@tilastokeskus.fi
www.tilastokeskus.fi
Lähde: Väestörakenne 2014, Tilastokeskus

Asiakaspalaute: www.tilastokeskus.fi/palaute

Tietopalvelu ja viestintä, Tilastokeskus
puh. 029 551 2220
www.tilastokeskus.fi

Julkaisutilaukset, Edita Publishing Oy
puh. 020 450 05
asiakaspalvelu.publishing@edita.fi
www.editapublishing.fi

ISSN 1796-0479
= Suomen virallinen tilasto
ISSN 1797-5379 (pdf)