

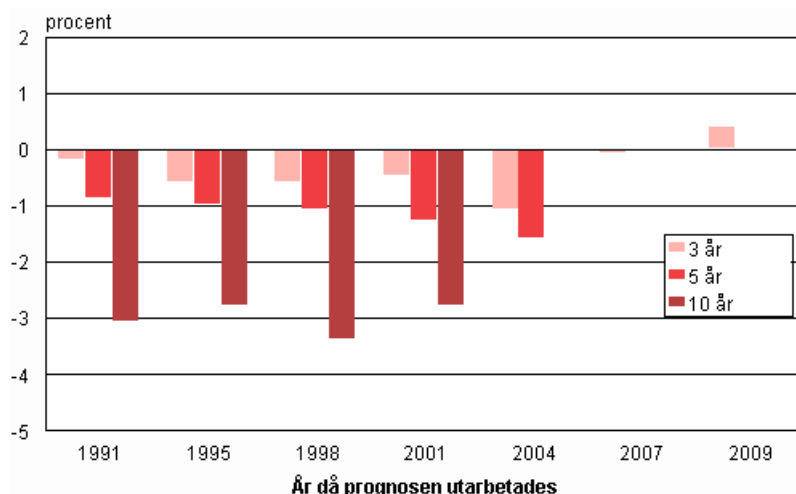
Befolkningsprognosen 2012–2060

Prognosen över antalet personer som fyllt 65 år minskar något

I Statistikcentralens nya befolkningsprognos är antalet personer som fyllt 65 år i framtiden något mindre än i föregående befolkningsprognos. Som följd av utvecklingen av dödligheten under åren 2009–2011 är antalet personer som fyllt 65 år enligt den nyaste prognosen något under 3 procent mindre år 2040 jämfört med den prognos som publicerades år 2009.

På lång sikt har minskningen av dödligheten alltid uppskattats vara mindre än i verkligheten. I de befolkningsprognoser som utarbetades åren 1991–2004 har prognosen för antalet personer som fyllt 65 år varit 0,9–1,6 procent för låg under en 5 års prognosperiod jämfört med den verkliga utvecklingen. I den befolkningsprognos som utarbetades år 2007 var avvikelsen i prognosen under en 5 års prognosperiod 0,0 procent.

Avvikelse i prognosen för antalet personer som fyllt 65 år från den verkliga utvecklingen i olika befolkningsprognoser under en tre, fem och tio års prognosperiod



Andelen arbetsför befolkning minskar

Den arbetsföra befolkningen förutspås minska med 117 000 personer från nuläget fram till år 2030. Efter det börjar den arbetsföra befolkningen enligt prognosen sakta öka. Andelen personer i arbetsför ålder (15–64 år) minskar från 65 procent i dag till 58 procent fram till år 2030 och till 57 procent fram till år 2060. År 2060 skulle befolkningen i arbetsför ålder vara nästan lika stor som nu, men andelen befolkning i arbetsför ålder av hela befolkningen skulle vara nio procentenheter lägre än nu.

Prognosen om självförsörjning beskriver en situation där det inte skulle förekomma någon in- eller utvandring alls och där bara fruktsamheten och dödligheten skulle inverka på befolkningens storlek och åldersstruktur. Enligt prognosen skulle befolkningen i arbetsför ålder minska med 393 000 personer fram till år 2030 och med 556 000 personer fram till år 2050.

Den demografiska försörjningskvoten försvagas

Andelen personer över 65 år uppskattas stiga från nuvarande 18 procent av befolkningen till 26 procent fram till år 2030 och till 28 procent fram till år 2060. Den demografiska försörjningskvoten, dvs. antalet barn och pensionärer per hundra personer i arbetsför ålder, stiger inom den närmaste framtiden.

I slutet av år 2011 var den demografiska försörjningskvoten 52,9. Enligt prognosen skulle den överstiga 60 år 2017 och 70 fram till år 2028. År 2060 skulle den demografiska försörjningskvoten vara 77.

Statistikcentralens prognos är en trendberäkning

Statistikcentralens befolkningsprognoser baserar sig på observationer om den tidigare utvecklingen av fruktsamhet, dödlighet och omflyttning. Vid utarbetandet av dem beaktar man inte hur ekonomiska, sociala eller andra samhälls- eller regionalpolitiska beslut eventuellt inverkar på den kommande befolkningsutvecklingen. Kalkylerna uttrycker närmast åt vilket håll befolkningsutvecklingen går, om den fortsätter i en liknande riktning. De skall alltså inte tolkas som att utvecklingen ofrånkomligt förverkligas. Befolkningsprognosens uppgift är att erbjuda beslutsfattarna verktyg att uppskatta om det finns behov av åtgärder med vilka man kan påverka utvecklingen.

Befolkningsprognosen har utarbetats för hela landet fram till år 2060 och efter region fram till år 2040. I befolkningsprognosen antar man att fruktsamheten och inflyttningsöverskottet från utlandet är oförändrade och att dödligheten fortsätter att minska i samma takt som nu. Enligt prognosen överstiger det årliga antalet döda antalet födda år 2032, men nettoinvandringen antas hålla befolkningsökningen uppe också efter det. Den årliga nettoinvandringen antas i prognosen vara 17 000 personer.

Innehåll

Tabeller

Tabellbilagor

| | |
|---|---|
| Tabellbilaga 1. Befolkning efter ålder 1900–2060 (åren 2020–2060: prognos)..... | 4 |
|---|---|

Figurer

Figurbilagor

| | |
|---|---|
| Figurbilaga 1. Det demografiska försörjningsförhållandet 1865–2060..... | 5 |
| Figurbilaga 2. Befolkning efter ålder och kön 2011, faktisk..... | 5 |
| Figurbilaga 3. Befolkning efter ålder och kön 2030, prognos 2012..... | 5 |
| Figurbilaga 4. Befolkning efter ålder och kön 2050, prognos 2012..... | 6 |
| Kvalitetsbeskrivning: Befolkningsprognosen 2012–2060..... | 7 |

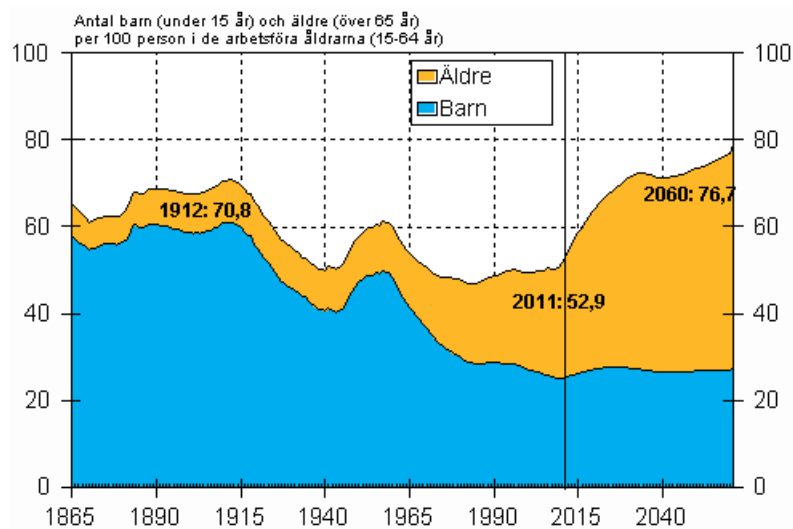
Tabellbilagor

Tabellbilaga 1. Befolkning efter ålder 1900–2060 (åren 2020–2060: prognos)

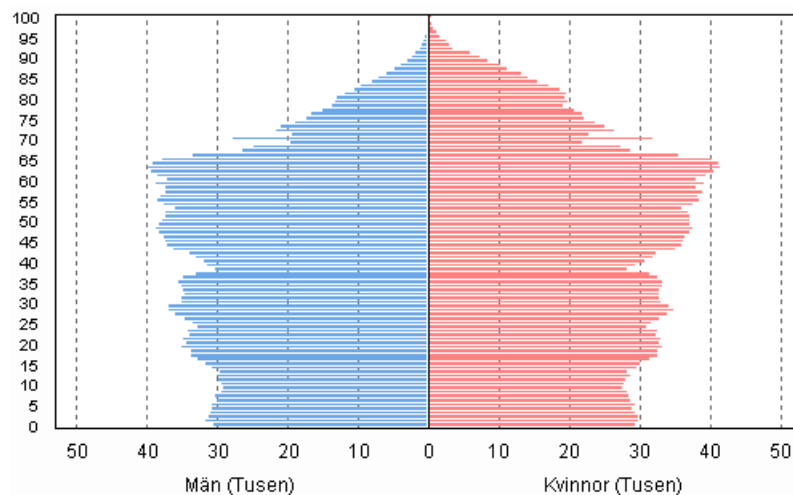
| År | Åldersklasser totalt | 0–14 | 15–64 | 65- | 0–14 % | 15–64 % | 65- % |
|------|----------------------|-----------|-----------|-----------|--------|---------|-------|
| 1900 | 2 655 900 | 930 900 | 1 583 300 | 141 700 | 35,1 | 59,6 | 5,3 |
| 1910 | 2 943 400 | 1 049 400 | 1 724 500 | 169 500 | 35,7 | 58,6 | 5,8 |
| 1920 | 3 147 600 | 1 051 000 | 1 908 300 | 188 300 | 33,4 | 60,6 | 6,0 |
| 1930 | 3 462 700 | 1 018 300 | 2 227 200 | 217 200 | 29,4 | 64,3 | 6,3 |
| 1940 | 3 695 617 | 995 599 | 2 464 107 | 235 911 | 26,9 | 66,7 | 6,4 |
| 1950 | 4 029 803 | 1 208 799 | 2 554 354 | 266 650 | 30,0 | 63,4 | 6,6 |
| 1960 | 4 446 222 | 1 340 187 | 2 778 234 | 327 801 | 30,1 | 62,5 | 7,4 |
| 1970 | 4 598 336 | 1 118 550 | 3 052 298 | 427 488 | 24,3 | 66,4 | 9,3 |
| 1980 | 4 787 778 | 965 209 | 3 245 187 | 577 382 | 20,2 | 67,8 | 12,1 |
| 1990 | 4 998 478 | 964 203 | 3 361 310 | 672 965 | 19,3 | 67,2 | 13,5 |
| 2000 | 5 181 115 | 936 333 | 3 467 584 | 777 198 | 18,1 | 66,9 | 15,0 |
| 2010 | 5 375 276 | 887 677 | 3 546 558 | 941 041 | 16,5 | 66,0 | 17,5 |
| 2020 | 5 631 017 | 932 596 | 3 425 603 | 1 272 818 | 16,6 | 60,8 | 22,6 |
| 2030 | 5 847 678 | 936 712 | 3 415 342 | 1 495 624 | 16,0 | 58,4 | 25,6 |
| 2040 | 5 984 898 | 923 027 | 3 495 360 | 1 566 511 | 15,4 | 58,4 | 26,2 |
| 2050 | 6 095 858 | 940 800 | 3 515 618 | 1 639 440 | 15,4 | 57,7 | 26,9 |
| 2060 | 6 227 635 | 948 631 | 3 523 775 | 1 755 229 | 15,2 | 56,6 | 28,2 |

Figurbilagor

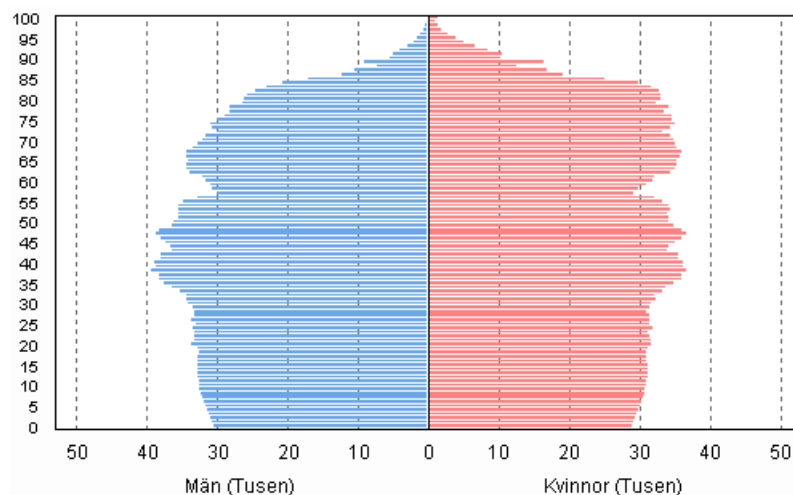
Figurbilaga 1. Det demografiska försörjningsförhållandet 1865–2060



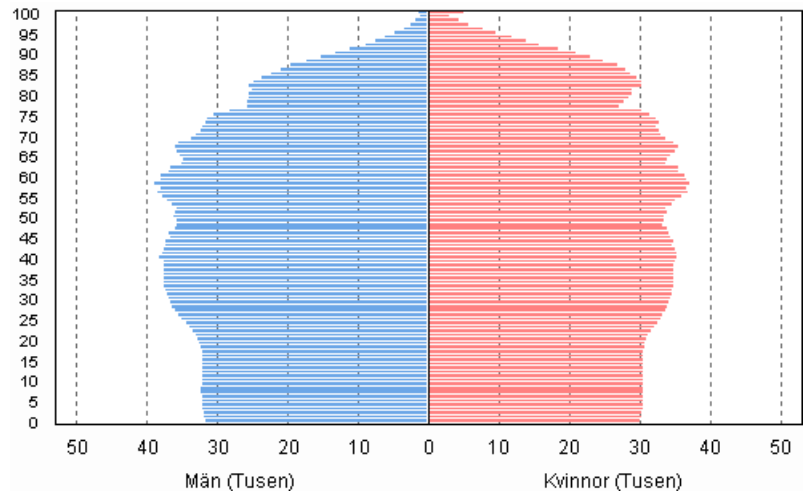
Figurbilaga 2. Befolkning efter ålder och kön 2011, faktisk



Figurbilaga 3. Befolkning efter ålder och kön 2030, prognos 2012



Figurbilaga 4. Befolkning efter ålder och kön 2050, prognos 2012



Kvalitetsbeskrivning: Befolkningsprognosen 2012–2060

1. Relevans av statistikuppgifterna

Primärfolkmängderna för den här befolkningsprognosen är folkmängden per kommun vid utgången av år 2011 efter ettårsåldersgrupp och kön. Prognosen har räknats per kommun och genom att summera de kommunvisa uppgifterna har man fått uppgifter landskapsvis och för hela landet. Det är möjligt att skriva ut prognosuppgifterna också med vilken annan kommunbaserad indelning som helst. Utöver uppgifterna om folkmängd får man fram antalet födda, döda och flyttade enligt prognosen samt de koefficienter som använts vid prognostiseringen.

Det gjordes två kalkyler för prognosen:

- En kalkyl som omfattar flyttningsrörelsen (kalkyl 1), där den inverkan nativiteten, mortaliteten, omflyttningen mellan kommuner och migrationen har på befolkningsutvecklingen har tagits i betraktande.
- En kalkyl som anger den naturliga befolkningsutvecklingen (kalkyl 2), där den kommande befolkningsutvecklingen visas utan flyttningsrörelsen. I kalkylen beaktas bara nativitetens och mortalitetens inverkan på befolkningsutvecklingen. Antagandena om nativitet och mortalitet är samma som i kalkyl 1. Framför allt antalet födda är emellertid olika i de två kalkylerna, eftersom flyttarna i den kalkyl som omfattar flyttningsrörelsen anammar fruktsamhetstalet för inflyttningsområdet..

Statistiska centralbyrån publicerade den första prognosen över den kommande befolkningsutvecklingen i Finland år 1934. I sitt betänkande år 1956 föreslog en statistikkommitté som tillsattes år 1953, att befolkningsprognoser sammanställs regelbundet. De första prognoserna gällde den kommande befolkningsutvecklingen i hela landet. Regionala prognoser har utarbetats sedan 1960-talet.

År 1973 publicerade den s.k. befolkningsprognosgruppen, som tillsatts av statsrådets kansli, sin rapport om att arrangera arbetet med att utarbeta befolkningsprognoser ("Väestöennusteiden laadinnan järjestäminen", Statsrådets kanslis publikationer 1973:1). I rapporten definierades befolkningsprognoserna som beräkningar som bygger på den tidigare utvecklingen av faktorer som påverkar befolkningsutvecklingen. I definitionen konstateras ytterligare att befolkningsprognoserna inte innehåller någon befolkningsutveckling som planeras av den som sammanställer prognosen och inte heller något regionalpolitiskt viljeytrande.

Enligt rapporten klargör befolkningsprognoserna för beslutsfattarna främst vart utvecklingen för om samhällspolitiken är oförändrad. Beslutsfattarna bör bedöma hur önskvärd utvecklingen är och på den grunden överväga om prognoserna kan utnyttjas som utgångspunkt för beslut om dimensionering av funktioner och för investeringsbeslut.

2. Metodbeskrivning

Den metod för befolkningsprognoser som Statistikcentralen använder är en s.k. demografisk komponentmodell, där den framtida folkmängden och befolkningsstrukturen beräknas med hjälp av nativitets-, mortalitets- och omflyttningskoefficienter efter åldersgrupp. Koefficienterna har beräknats på basis av befolkningsstatistiken för de senaste åren. I syftet att minska den slumpmässiga variationen i koefficienterna har de beräknats gällande flera år och dessutom har kommunerna grupperats i nativitets-, mortalitets- och utflyttningsområden.

Nativitet

För beräkningen av antalet födda har kommunerna grupperats i 88 nativitetsområden på basis av det totala fruktsamhetstalet åren 2007–2011. Kommuner med 35 000 invånare bildar nativitetsområden för sig. Kommuner som är mindre än detta har slagits samman till nativitetsområden med ungefär 30 000–60 000 invånare. För kommuner med liten folkmängd har kommuner med samma nativitetsnivå sökts över hela landet. Tidigare gjordes sammanslagningarna inom landskapen. Då nativitetsområdena bildades granskades samtidigt fruktsamheten efter åldersgrupp.

Fruksamhetstal efter åldersgrupp (kvinnor i åldern 14–50 år) har beräknats för nativitetsområdena för åren 2007–2011. Detta innebär att kommuner i samma nativitetsområde har samma fruktsamhetskoefficient. I prognosen har fruktsamhetstalen hållits konstanta under hela prognosperioden. Det genomsnittliga totala fruktsamhetstalet för hela landet, dvs. det antal barn varje kvinna föder under sin livstid är i medeltal 1,82.

Mortalitet

I syftet att räkna antalet döda har man bildat 19 mortalitetsområden. De fem kommunerna med den största folkmängden (minst 175 000 invånare) bildar mortalitetsområden för sig och mindre kommuner har slagits samman till mortalitetsområden med ungefär 150 000–400 000 invånare. Kommunerna har grupperats i mortalitetsområden på basis av ålders- och könsstandardiserad mortalitet åren 2005–2011. Till vilket mortalitetsområde en kommun hör är därmed inte beroende av kommunens geografiska läge.

I syftet att minska den slumpmässiga variationen tillämpas mortalitetskoefficienterna för hela landet i samtliga mortalitetsområden på åldersgrupperna 0–17-åringar och 90–104-åringar. Områdeskoefficienter tillämpas på åldersgruppen 18–89-åringar. Mortalitetssiffrorna efter åldersgrupp har räknats för åren 2007–2011. Koefficienterna för den årliga förändringen i mortaliteten efter åldersgrupp och kön bygger på beräkningar av hur mycket mortaliteten förändrades från åren 1987–1991 till åren 2007–2011. Mortaliteten har emellertid inte höjts för en enda åldersgrupp.

Omflyttning

Kommunerna har delats in i 88 utflyttningsskategorier på basis av 0–6- och 16–44-åringars benägenhet till utflyttning åren 2007–2011. Kommuner med 35 000 invånare bildar utflyttningsskategorier för sig. Mindre kommuner har slagits samman till utflyttningsskategorier med ungefär 20 000–40 000 invånare. För kommuner med liten folkmängd har man sökt kommuner i hela landet med samma benägenhet till utflyttning. Tidigare gjordes sammanslagningarna inom landskapen. Utflyttningsskoefficienterna för utflyttningsskategorier efter åldersgrupp och kön har räknats på basis av åren 2007–2011.

Hela landet har delats in i 15 stora omflyttningsskategorier. De stora omflyttningsskategorier är områden med minst 100 000 invånare som bildats runt stora regioncentra (exkl. Nyland och Åland). En kommuns stora omflyttningsskategorie fastställs enligt vilket regioncenter eller vilket regioncenters randkommuner som varit den vanligaste omflyttningssorten för kommunen åren 2007–2011. I södra Finland har man bildat flera omflyttningsskategorier, eftersom folkmängden och omflyttningsskategorier kräver mindre områdeshelheter.

I befolkningsprognosen räknas flyttningarna mellan stora omflyttningsskategorier med hjälp av sannolikheter för omflyttning. Först räknas det totala antalet utflyttare i varje stort omflyttningsskategorie genom att antalet utflyttare i de kommuner som hör till omflyttningsskategorier summeras. Därefter räknas med hjälp av sannolikheterna för omflyttning hur stor del av utflyttarna som stannar i det egna stora omflyttningsskategorier och hur stor del som flyttar till andra områden. Sannolikheterna för omflyttning mellan stora omflyttningsskategorier har räknats efter åldersgrupp och kön på basis av åren 2007–2011.

Kommunernas inflyttningsandelar har beräknats för varje ålders- och könsgrupp a) bland de omflyttare som stannat i det egna stora omflyttningsskategorier, b) bland inflyttarna från andra stora omflyttningsskategorier och c) bland inflyttarna från utlandet. Andelarna har beräknats av summan av inflyttare i det stora omflyttningsskategorie som kommunen hör till. Inflyttningsandelarna av flyttarna från det egna stora omflyttningsskategorier och från andra stora omflyttningsskategorier har räknats på basis av åren 2007–2011 och i fråga om inflyttare från utlandet på basis av åren 2007–2011. Alla omflyttningsskoefficienter och inflyttningsandelar har hållits konstanta under prognosperioden.

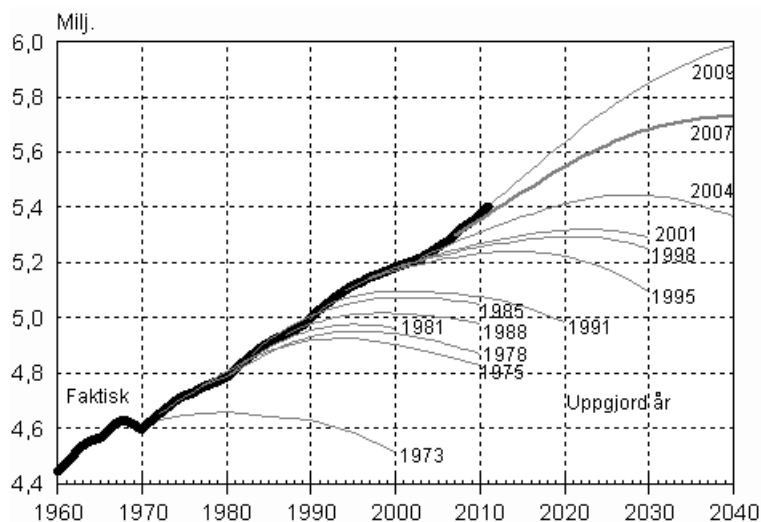
I den beräkning som innehåller omflyttning har den årliga nettoimmigrationen i hela landet antagits vara 17 000 personer under hela prognosperioden. Immigrationen erhålls genom att emigrationen beräknas för hela landet och summeras med den antagna nettoimmigrationen. Åldersfördelningen i immigrationen har beräknats på basis immigrationerna åren 2007–2011. Immigrationen fördelas på stora omflyttningsskategorier med hjälp av immigrationsandelskoefficienten för varje område. De stora omflyttningsskategorier immigrationens andel av hela immigrationen har beräknats efter åldersgrupp och kön på basis av åren 2007–2011. Immigrationen i kommunerna har beräknats med inflyttningsskoefficienter utgående från summan av immigrationer i det egna stora omflyttningsskategorie.

De antaganden som används i befolkningsprognosen har diskuterats i en bredbasig expertgrupp.

3. Felfrihet och exakthet

I figur 1 visas folkmängden för hela landet i Statistikcentralens kommunvisa befolkningsprognoser från prognosen år 1973. Med några få undantag är folkmängden i den nya prognosen högre än den föregående prognosen, då den faktiska befolkningsutvecklingen har överskridit prognosen. Den viktigaste orsaken till att prognoserna varit lägre än den faktiska utvecklingen är att man väntat sig immigrationsvinst bara under några få år i början, varefter nettoimmigrationen antagits vara noll. Dessutom antog man i de tidigare prognoserna att mortaliteten avstannar efter några årtionden.

Figur 1. Folkmängden i hela landet enligt Statistikcentralens kommunvisa befolkningsprognoser åren 1973–2009



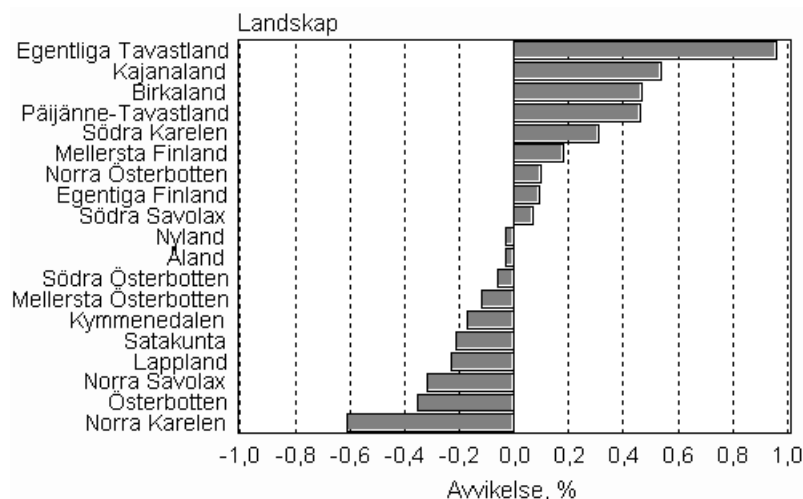
I tabell A jämförs siffrorna i prognosen år 2009 med de faktiska siffrorna för de tre första prognosåren. Under de tre första prognosåren har antalet födda och nettoimmigrationen stämt bra, men antalet döda har varit större än prognosens standardvärde.

Tabell A. Avvikelser i befolkningsprognosen år 2009 jämfört med de faktiska siffrorna 2009–2011

| | Jämförelse | År | | |
|--|------------|-----------|-----------|-----------|
| | | 2009 | 2010 | 2011 |
| Folkmängd 31.12. | Prognos | 5 352 208 | 5 378 165 | 5 404 240 |
| | Faktisk | 5 351 427 | 5 375 276 | 5 401 267 |
| | Avvikelse | 781 | 2 889 | 2 973 |
| Folkmängdens förändring | Prognos | 25 894 | 25 957 | 26 075 |
| | Faktisk | 25 113 | 23 849 | 25 991 |
| | Avvikelse | 781 | 2 108 | 84 |
| Födda | Prognos | 60 013 | 60 382 | 60 750 |
| | Faktisk | 60 430 | 60 980 | 59 961 |
| | Avvikelse | -417 | -598 | 789 |
| Döda | Prognos | 49 128 | 49 405 | 49 664 |
| | Faktisk | 49 883 | 50 887 | 50 585 |
| | Avvikelse | -755 | -1 482 | -921 |
| Nettoinvandring | Prognos | 15 000 | 15 000 | 15 000 |
| | Faktisk | 14 548 | 13 731 | 16 821 |
| | Avvikelse | 452 | 1 269 | -1 821 |
| Summerad fruktsamhet | Prognos | 1,850 | 1,850 | 1,850 |
| | Faktisk | 1,864 | 1,870 | 1,827 |
| | Avvikelse | -0,014 | -0,020 | 0,023 |
| Förväntad livslängd, män (födda) | Prognos | 76,61 | 76,90 | 77,18 |
| | Faktisk | 76,48 | 76,71 | 77,17 |
| | Avvikelse | 0,13 | 0,19 | 0,01 |
| Förväntad livslängd, kvinnor (födda) | Prognos | 83,28 | 83,50 | 83,71 |
| | Faktisk | 83,14 | 83,23 | 83,53 |
| | Avvikelse | 0,14 | 0,27 | 0,18 |
| Förväntad livslängd, män (65-åriga) | Prognos | 17,44 | 17,61 | 17,80 |
| | Faktisk | 17,16 | 17,30 | 17,55 |
| | Avvikelse | 0,28 | 0,31 | 0,25 |
| Förväntad livslängd, kvinnor (65-åriga) | Prognos | 21,36 | 21,53 | 21,71 |
| | Faktisk | 21,19 | 21,16 | 21,37 |
| | Avvikelse | 0,17 | 0,37 | 0,34 |

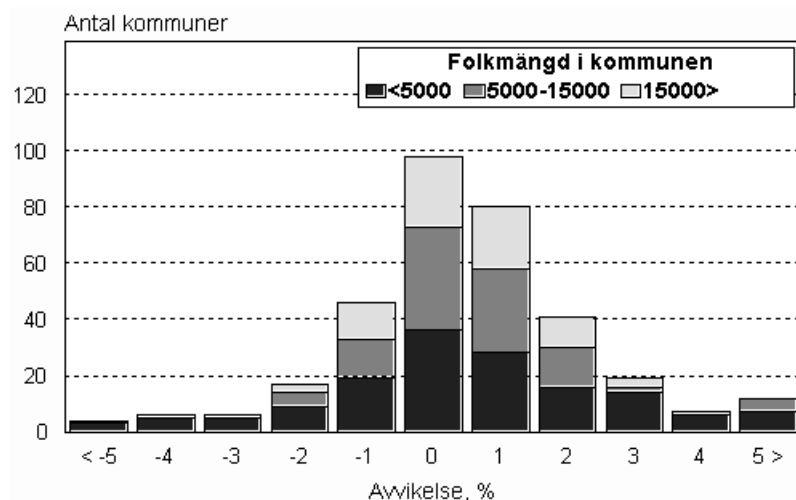
I figur 2 visas de relativa avvikelserna i folkmängden i landskapen jämfört med de faktiska siffrorna i slutet av det tredje prognosåret.

Figur 2. Avvikelser i prognoserna om folkmängden i landskapen år 2009 jämfört med de faktiska siffrorna i slutet av år 2011



I figur 3 visas avvikelserna i prognoserna om folkmängden jämfört med de faktiska siffrorna under det tredje prognosåret i kommuner av olika storlek. De relativa avvikelserna i prognoserna jämfört med de faktiska siffrorna är i allmänhet större ju mindre område det är frågan om och ju längre fram i tiden prognosen siktar.

Figur 3. Avvikelser i prognoserna om folkmängden i kommunerna år 2009 jämfört med de faktiska siffrorna 31.12.2011



De kommunvisa prognoserna bör göras upp enligt samma grunder för alla kommuner. Det är omöjligt att behandla kommunerna "individuellt", och därför har det alltid förekommit, och kommer det alltid att förekomma fall, där t.ex. beräkningsperioden i prognoskoefficienterna på något sätt varit avvikande i kommunen, och då avviker prognosen från trendutvecklingen i en eller annan riktning.

Avvikelserna i prognoserna gällande kommuner med liten folkmängd beror i regel på att prognoskoefficienterna inte stämmer överens med den faktiska nivån i fråga om utflyttning, inflyttning, nativitet eller mortalitet. Små kommuner måste slås samman till större helheter för att den slumpmässiga variationen ska vara mindre.

Tidigare var hela landet indelat i fyra mortalitetsområden i befolkningsprognoserna. I den nuvarande indelningen är mortalitetsområdena betydligt fler. Antalet mortalitetsområden har utökats, för att de regionala nivåskillnaderna ska kunna beaktas bättre, emedan den kommunvisa befolkningsprognosen alltid har visat för höga siffror för mortaliteten. I syftet att minska den slumpmässiga variationen har mortalitetskoefficienterna beräknats för en längre tidsperiod och mortalitetskoefficienterna för hela landet har tillämpats på vissa åldersgrupper (0–17 och 90–104+).

4. Tidsenlighet och rättidighet

Statistikcentralen har utarbetat kommunvisa befolkningsprognoser med ungefär tre års intervaller. Under mellanåren sammanställdes tidigare prognoser som gällde hela landet och som byggde på olika antaganden, t.ex. lågt, genomsnittligt eller högt alternativ. Under de senaste åren har alternativa beräkningar gjorts främst som avgiftsbelagda uppdrag, och då har beräkningarna byggts på de antaganden kunden önskat.

I samband med prognosen för år 1998 beräknades en s.k. stokastisk prognos för hela landet enligt PEP-programmet (Program for Error Propagation), som utarbetats vid Joensuu universitet. I programmet varierar befolkningsförändringskomponenterna på det sätt de varierat tidigare och ur den prognosdatabas som skapas går det att ta fram t.ex. variationsintervallet för en viss statistikuppgift med önskad sannolikhet. (För ytterligare information se Juha M. Alho: A Stochastic Forecast of the Population of Finland. Statistikcentralen, Översikter 1998:4.)

Den kommunvisa prognosen år 2012 har beräknats till år 2060. Regionalt har den publicerats till år 2040.

5. Tillgänglighet och transparens

Till år 1972 publicerades de kommunvisa befolkningsprognoserna i serien Statistiska meddelanden, därefter till år 1985 i serien Statistisk rapport VÅ och sedan dess har de publicerats i serien FOS Befolkning. Prognossiffrorna om kommunerna efter åldersgrupp publicerades som separat häfte över prognosen år 1969. Gällande senare prognoser går det att få ljuskopior av kommunvisa uppgifter enligt åldersstrukturen. På 1990-talet redigerades uppgifterna främst som Excel-tabeller. Gamla kommunvisa prognosuppgifter har inte sparats. Uppgifter ur de befolkningsprognoser som utarbetats åren 2001, 2004, 2007 och 2009 finns att få i elektronisk form.

Uppgifterna i den nyaste prognosen är avgiftsfritt tillgängliga på internet i statistiktjänsten PxWeb StatFin http://pxweb2.stat.fi/database/StatFin/vrm/vaenn/vaenn_sv.asp

6. Jämförbarhet

Statistikcentralens befolkningsprognoser gäller långa tidsperioder. De ger ofta inte tillförlitlig information t.ex. om antalet födda eller döda under de närmaste åren. Nativiteten har sedan 1970-talet fluktuerat upp och ned på så sätt att det totala fruktsamhetstalet varierat mellan 1,50 (1973) och 1,87 (2010). I befolkningsprognoserna har nativiteten hållits konstant på någon genomsnitts- eller utgångsnivå, eftersom det är omöjligt att gissa vid vilka tidpunkter utvecklingen vänder. Likaså har mortaliteten tidvis minskat snabbt och tidvis långsamt. I prognoserna har förändringskoefficienterna för mortaliteten räknats för 20-årsperioder för att de skall innehålla perioder med både snabbare och långsammare nedgång.

Då olika prognoser jämförs bör skillnaderna i antagandena i prognoserna beaktas. Många kommuner utarbetar egna befolkningsprognoser, där antagandena kan avvika rätt mycket från Statistikcentralens prognos. Befolkningsprognoser som gäller hela landet utarbetas förutom av Statistikcentralen också av bl.a. Eurostat och FN.

7. Tydlighet och konsistens

I Statistikcentralens befolkningsprognoser avser folkmängden för varje år situationen den 31 december. I Eurostats och många kommuners prognoser avser siffrorna situationen den 1 januari. I FN:s prognoser avser siffrorna situationen i mitten av året.

Förfrågningar

Markus Rapo 09 1734 3238
Ansvarig statistikdirektör:
Jari Tarkoma
vaesto.tilasto@stat.fi
www.stat.fi
Källa: Befolkningsstatistik 2012, Statistikcentralen