

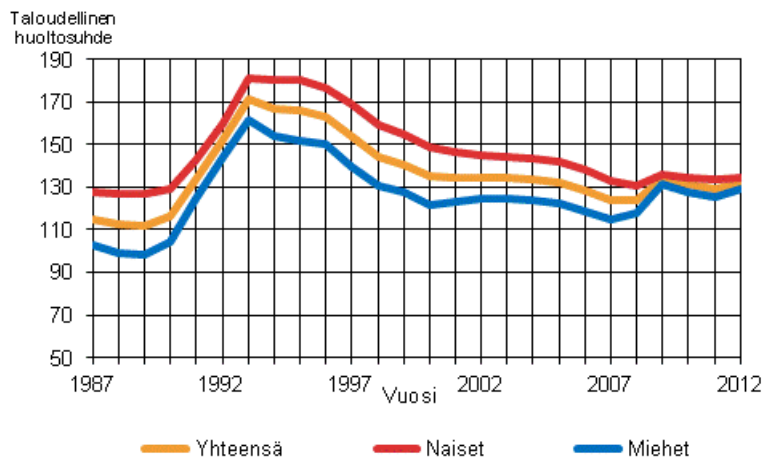
Työssäkäynti 2012

Pääasiallinen toiminta ja ammattiasema

Taloudellinen huoltosuhde nousi vuonna 2012

Tilastokeskuksen työssäkäyntitilaston vuoden 2012 tietojen mukaan taloudellinen huoltosuhde nousi edellisestä vuodesta 2,5 prosenttiyksikköä. Vuonna 2012 sataa työssäkäyvää kohden oli 132 ei-työssäkäyvää henkilöä. Ajanjaksolla 1987–2012 huoltosuhde on ollut korkeimmillaan lamavuonna 1993 (172). Matalimmillaan huoltosuhde oli vuonna 1989, jolloin jokaista sataa työssäkäyvää kohden oli 112 ei-työssäkäyvää.

Taloudellinen huoltosuhde sukupuolen mukaan 1987–2012



Taloudellinen huoltosuhde lasketaan jakamalla ei-työllisten määrä, eli työttömät ja työvoiman ulkopuolella olevat, työllisten määrällä. Saatu luku on kerrottu sadalla. Taloudellisen huoltosuhteen laskua pidetään siten positiivisena ja tavoiteltavana ilmiönä ja nousua negatiivisena. Taloudelliseen huoltosuhteeseen vaikuttavat taloudellisten suhdanteiden ja työllisyyskehityksen vaihtelujen lisäksi muun muassa syntyvyys, väestön ikääntyminen ja muuttoliike.

Ajanjaksolla 1987–2012 taloudellinen huoltosuhde oli matalimmillaan (112) vuonna 1989 ja korkeimmillaan (172) 1990-luvun alun lamavuonna 1993, jolloin työttömien määrä ylitti 535 000. Vuosina 1992–1993 taloudellinen huoltosuhde nousi 19 prosenttiyksikköä. Laman jälkeen taloudellinen huoltosuhde laski, mutta 1980-luvun lopun lukemia ei ole tavoitettu. Matalimmillaan huoltosuhde on ollut 2000-luvulla vuonna 2007 (124). Vuoden 2012 tasolla (132) oltiin viimeksi vuonna 2005.

Sukupuolen mukaan tarkasteltuna taloudellisen huoltosuhteen erot ovat kaventuneet etenkin vuodesta 2009 lähtien. Koko tarkastelujaksolla ei-työllisten miesten suhde työllisiin miehiin on ollut matalampi kuin naisilla (mukana ovat kaikki ei-työikäisetkin). Vuonna 2012 sataa työssäkäyvää miestä kohden oli 129 ei-työssäkäyvää miestä. Naisilla vastaava luku oli 134.

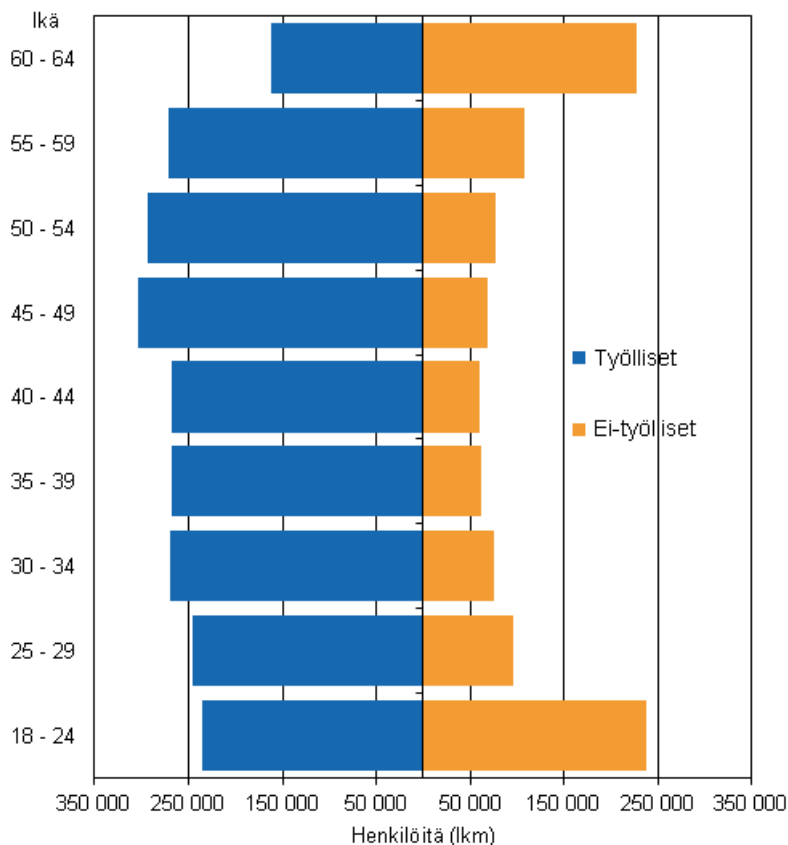
Suurimmillaan miesten ja naisten huoltosuhteiden ero oli vuonna 1997 (30 prosenttiyksikköä) ja pienimmillään vuosina 2009 ja 2012 (5 prosenttiyksikköä). Miehillä taloudellinen huoltosuhde nousi lähes neljä prosenttiyksikköä vuodesta 2011, kun taas naisilla luku oli noin yhden prosenttiyksikön verran edellisvuotta korkeampi.

Sukupuolten välisiä eroja taloudellisessa huoltosuhteessa selittää etenkin naisten korkeampi elinikä. Myös perinteisten miesten alojen, kuten metsäteollisuus, huono työllisyyskehitys näkyy miesten taloudellisessa huoltosuhteessa.

Vuotta 2005 vanhemmat tiedot on tehty vertailukelpoisiksi siirtämällä 15–17-vuotiaat työlliset ei-työllisten ryhmään. Vuoden 2005 eläkeuudistuksen jälkeen alaikäisten työllisyydestä ei ole saatu tietoa työssäkäyntitilastoon. Siirto näkyy tässä julkistuksessa lähinnä maakuntatasoisissa vertailuissa: taloudelliset huoltosuhteet ovat hieman korkeampia kuin ilman siirtoa lasketuissa luvuissa.

Vuonna 2012 18–64-vuotiaiden taloudellinen huoltosuhde oli 44, eli työllisiä oli 1,3 miljoonaa enemmän kuin ei-työllisiä. Korkeimmat taloudelliset huoltosuhteet olivat 60–64-vuotiailla (141) ja 18–24-vuotiailla (101), joista suuri osa oli opiskelijoita. Ikäryhmissä 35–39, 40–44 ja 45–49-vuotiaat taloudellinen huoltosuhde oli noin 23.

Työlliset ja ei-työlliset ikäluokittain 2012

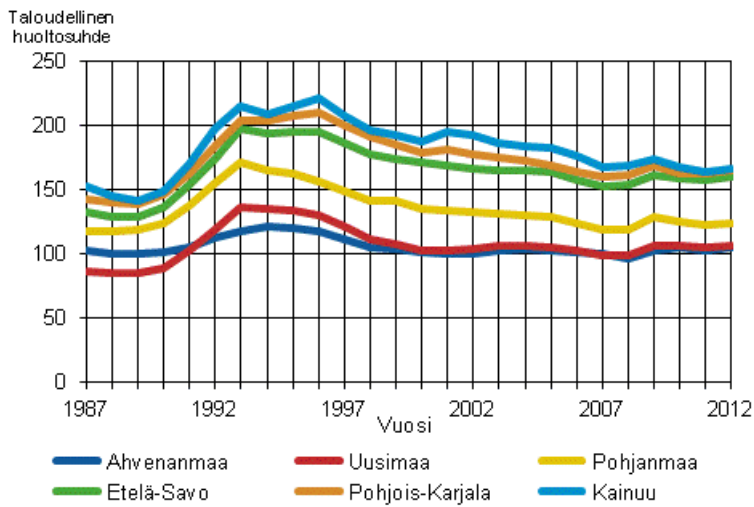


Maakunnittaiset erot suuria

Vuonna 2012 korkeimmat taloudelliset huoltosuhteet olivat Kainuun (167), Pohjois-Karjalan (165) ja Etelä-Savon (160) maakunnissa. Ahvenanmaalla (105), Uudellamaalla (107) ja Pohjanmaalla (123) taloudelliset huoltosuhteet olivat matalimmat. Verrattuna vuoteen 2011 taloudellinen huoltosuhte nousi eniten Varsinais-Suomessa ja Pohjois-Pohjanmaalla (5 prosenttiyksikköä). Pohjois-Savossa, Pohjanmaalla ja Keski-Pohjanmaalla nousua oli yhden prosenttiyksikön verran.

Ahvenanmaalla ja Uudellamaalla taloudellinen huoltosuhte on pysynyt koko 2000-luvun ajan 110:n alapuolella. Kainuussa taloudellinen huoltosuhte on ollut maan korkein koko tarkastelujakson 1987–2012 ajan.

Taloudellinen huoltosuhte kolmessa vuoden 2012 korkeimman ja matalimman huoltosuhteen maakunnassa 1987–2012



Sisällys

Taulukot

Liitetaulukot

Liitetaulukko 1. Taloudellinen huoltosuhde sukupuolen mukaan vuosina 1987–2012	5
Liitetaulukko 2. Taloudellinen huoltosuhde maakunnittain vuosina 1987–1999	5
Liitetaulukko 3. Taloudellinen huoltosuhde maakunnittain vuosina 2000–2012	6

Kuviot

Liitekuviot

Liitekuvio 1. Taloudellinen huoltosuhde maakunnittain 2012.....	7
Laatuseloste: työssäkäyntitilasto.....	8

Liitetaulukot

Liitetaulukko 1. Taloudellinen huoltosuhde sukupuolen mukaan vuosina 1987–2012

Vuosi	Yhteensä	Miehet	Naiset
1987	114,8	102,6	127,6
1988	112,7	99,3	127,0
1989	111,8	98,1	126,5
1990	116,5	104,5	129,3
1991	133,6	124,5	142,9
1992	152,2	144,2	160,4
1993	171,5	161,8	181,4
1994	167,1	154,3	180,5
1995	165,9	151,9	180,7
1996	163,3	150,5	176,8
1997	153,7	139,4	169,0
1998	144,5	130,5	159,5
1999	140,6	127,4	154,6
2000	135,0	122,0	149,0
2001	134,8	123,4	146,8
2002	134,4	124,3	144,9
2003	134,5	124,9	144,4
2004	133,5	123,8	143,6
2005	132,0	122,2	142,3
2006	128,1	118,4	138,2
2007	123,7	114,7	133,1
2008	124,1	117,9	130,3
2009	133,7	131,3	136,0
2010	131,1	127,5	134,7
2011	129,4	125,5	133,3
2012	131,9	129,4	134,4

Liitetaulukko 2. Taloudellinen huoltosuhde maakunnittain vuosina 1987–1999

Vuosi														
Maakunta	1987	1988	1989	1990	1991	1992	1993	1994	1995	1996	1997	1998	1999	
Koko maa	114,8	112,7	111,8	116,5	133,6	152,2	171,5	167,1	165,9	163,3	153,7	144,5	140,6	
Ahvenanmaa	103,0	100,5	99,9	100,9	105,4	112,7	117,8	121,8	120,3	117,8	111,7	105,0	103,6	
Etelä-Karjala	124,7	121,1	119,3	123,8	143,7	162,4	181,6	181,2	178,9	181,0	173,9	166,2	163,1	
Etelä-Pohjanmaa	132,4	131,3	131,6	136,5	155,8	174,8	196,4	187,7	188,5	184,4	172,0	162,1	160,2	
Etelä-Savo	132,2	129,1	129,0	136,4	154,0	174,0	197,3	194,3	195,0	194,8	186,1	177,2	173,6	
Kainuu	152,8	145,0	140,9	148,4	169,6	198,0	215,2	208,5	214,6	221,5	207,5	195,7	192,8	
Kanta-Häme	114,5	112,5	110,4	115,9	132,9	153,6	173,5	168,0	168,4	165,7	155,7	146,9	143,7	
Keski-Pohjanmaa	131,5	130,6	131,9	137,5	157,7	173,4	194,4	187,0	187,8	184,5	175,6	164,6	160,8	
Keski-Suomi	129,6	125,5	125,9	133,5	148,8	170,5	194,1	189,1	188,0	184,5	176,3	166,7	161,8	
Kymenlaakso	123,8	120,8	119,0	124,6	141,4	158,4	177,1	171,9	170,9	169,7	162,9	157,2	155,1	
Lappi	138,1	131,6	128,6	136,0	156,4	182,0	205,3	203,8	207,3	205,2	195,6	189,0	183,6	
Pirkanmaa	120,0	117,6	115,7	120,0	140,8	159,0	178,0	170,0	166,3	164,8	154,7	144,3	140,8	
Pohjanmaa	117,1	117,6	119,1	123,7	138,1	155,2	170,8	164,7	162,6	156,6	148,7	140,8	140,8	
Pohjois-Karjala	142,5	139,7	139,1	145,7	163,1	184,3	203,6	203,5	207,0	209,5	200,2	191,9	185,4	

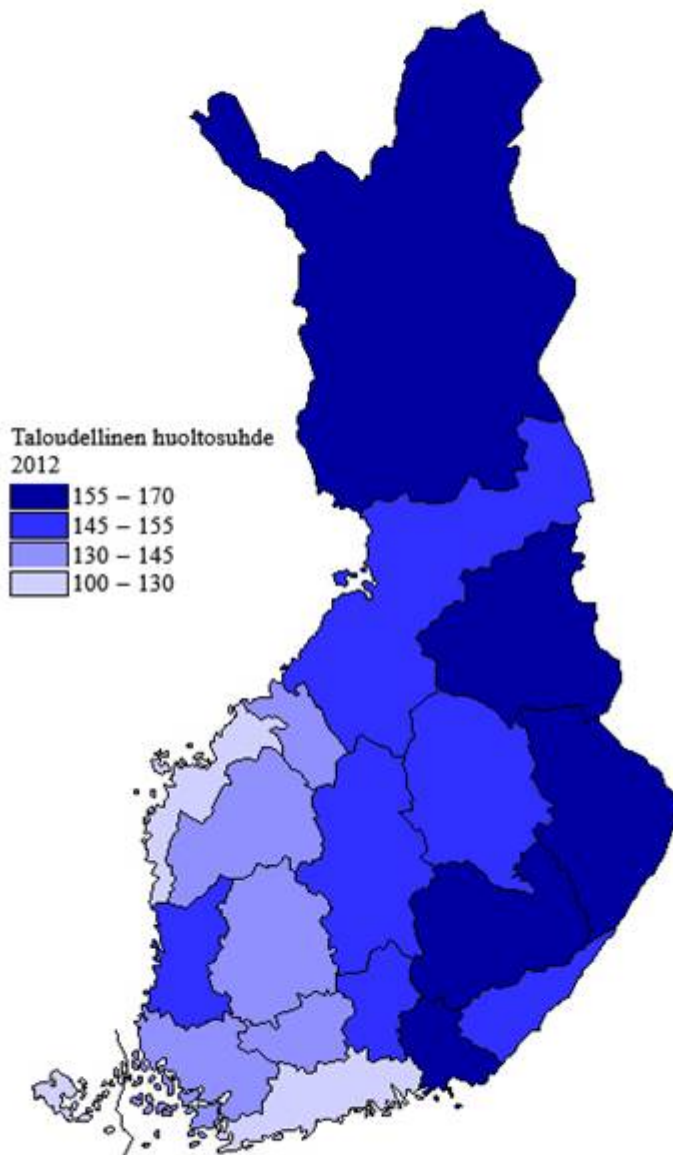
Vuosi													
Maakunta	1987	1988	1989	1990	1991	1992	1993	1994	1995	1996	1997	1998	1999
Pohjois-Pohjanmaa	139,4	134,9	132,8	138,6	157,4	178,0	197,7	191,5	189,7	185,9	174,6	167,5	160,6
Pohjois-Savo	135,0	131,7	130,4	137,0	155,8	176,7	199,1	194,1	195,7	193,7	184,5	175,7	171,8
Päijät-Häme	114,9	111,0	109,2	115,1	137,0	157,4	181,9	175,8	172,7	171,8	160,0	152,0	147,5
Satakunta	126,0	124,2	122,4	126,2	145,8	166,8	184,1	175,7	176,3	177,4	167,0	158,9	159,5
Uusimaa	85,8	85,4	85,1	88,4	102,9	119,0	136,7	135,5	134,0	130,3	121,5	111,6	107,3
Varsinais-Suomi	109,5	108,4	108,7	112,7	128,7	146,2	164,8	157,0	154,3	152,3	142,7	135,6	133,1

Liitetaulukko 3. Taloudellinen huoltosuhde maakunnittain vuosina 2000–2012

Vuosi													
Maakunta	2000	2001	2002	2003	2004	2005	2006	2007	2008	2009	2010	2011	2012
Koko maa	135,0	134,8	134,4	134,5	133,5	132,0	128,1	123,7	124,1	133,7	131,1	129,4	131,9
Ahvenanmaa	101,2	99,9	99,7	103,0	104,0	102,2	100,7	100,2	96,7	102,6	104,6	102,5	104,6
Etelä-Karjala	154,1	156,5	156,6	155,9	154,2	152,7	149,6	145,1	146,0	157,7	153,0	149,1	150,9
Etelä-Pohjanmaa	153,3	154,7	151,7	149,1	148,4	144,7	139,4	135,7	137,8	147,4	141,5	139,5	142,2
Etelä-Savo	171,4	168,3	166,8	164,5	165,1	163,8	157,2	152,4	153,8	161,7	158,4	157,4	159,9
Kainuu	187,6	194,4	192,8	186,6	184,0	183,2	175,9	167,4	169,1	173,7	167,8	163,7	166,8
Kanta-Häme	139,5	137,4	136,0	135,4	134,4	132,1	127,5	123,0	125,4	133,8	132,3	130,4	132,5
Keski-Pohjanmaa	156,5	153,4	149,4	149,0	146,9	145,4	139,2	134,2	137,1	144,3	139,9	139,3	140,2
Keski-Suomi	154,8	155,5	153,4	152,8	151,4	151,3	146,1	141,9	141,6	151,7	147,0	146,1	150,5
Kymenlaakso	151,3	150,1	149,3	147,8	146,5	146,6	144,2	140,8	143,0	155,9	152,8	153,5	156,8
Lappi	179,0	177,8	172,3	169,9	169,3	167,6	161,4	154,7	155,0	163,2	157,6	156,1	157,8
Pirkanmaa	135,5	134,9	134,0	134,6	132,6	130,5	125,4	121,7	123,5	137,5	133,3	130,1	133,3
Pohjanmaa	134,6	133,7	132,4	131,3	130,4	128,4	124,0	119,1	118,6	128,2	124,4	122,2	123,2
Pohjois-Karjala	179,1	180,7	177,2	175,3	172,0	168,3	164,1	160,5	161,4	169,2	162,7	162,1	164,9
Pohjois-Pohjanmaa	152,7	154,9	154,1	151,9	151,2	151,0	146,0	142,3	143,2	153,7	149,1	146,6	151,2
Pohjois-Savo	168,7	166,4	163,6	160,6	159,1	157,0	152,2	146,5	147,3	156,6	151,5	148,0	149,0
Päijät-Häme	141,7	142,4	141,6	142,0	140,5	142,5	138,8	132,6	134,5	148,9	145,0	142,6	145,4
Satakunta	152,5	151,1	150,5	149,7	148,9	146,7	142,2	137,0	136,6	146,9	144,5	142,7	145,6
Uusimaa	102,5	102,4	103,9	105,8	105,8	105,0	102,7	98,9	98,2	106,1	105,7	105,0	106,8
Varsinais-Suomi	128,2	128,7	129,1	131,0	128,8	125,4	121,9	118,5	119,4	130,5	130,3	128,0	132,6

Liitekuviot

Liitekuvio 1. Taloudellinen huoltosuhde maakunnittain 2012



Laatuseloste: työssäkäyntitilasto

Relevanssi

Työssäkäyntitilastossa tuotetaan keskeiset työssäkäyntiä koskevat tiedot vuosittain. Ennen vastaavia tietoja voitiin tuottaa ainoastaan väestölaskentavuosina. Työssäkäyntitilaston perusjoukko ja määrittelyt ovat pysyneet suunnilleen samoina vuodesta 1987 lähtien.

Tuotettavia tietoja ovat muun muassa väestön pääasiallinen toiminta, elinkeinokauden, ammatti, ammattiasema, työpaikkojen lukumäärä, työpaikan sijainti sekä väestön ja työvoiman koulutus- ja tulotiedot. Tietoja voidaan tuottaa kaikilla hallinnollisilla aluejaoilla ja koordinaattipohjaisilla aluejaoilla (esimerkiksi postinumeroalueet, karttaruudut ja kuntien osa-alueet).

Tilaston viiteajankohta on vuoden viimeinen viikko, mutta tilasto sisältää myös kertymätietoja tilastovuoden ajalta (esimerkiksi tulotiedot sekä työ- ja työttömyyskaudet). Tietoja ammatista ja sosioekonomisesta asemasta on saatavilla vuosilta 1990, 1993, 1995 ja 2000 sekä vuosittain vuodesta 2004 lähtien.

Vuodesta 1993 lähtien työssäkäynnistä on tuotettu myös ennakkotietoja. Ennakkotietoja käytettäessä on kuitenkin otettava huomioon, että aineistojen keskeneräisyydestä johtuen ennakkotietojen mukaiset työllisten määrät poikkeavat vuoteen 2005 saakka lopullisista luvuista ± 1 prosenttia koko maan tasolla. Tällä hetkellä vaihtelu on 0,2–0,3 prosenttia. Kunnittain vaihtelu voi olla suurempaakin.

Menetelmäkuvaus

Työssäkäyntitilasto on kokonaisaineisto. Kunkin vuoden tilasto kattaa kaikki kyseisen vuoden viimeisenä päivänä Suomessa vakinaisesti asuvat henkilöt. Tilaston lähdeaineistoina käytetään lähinnä hallinnollisia rekistereitä ja muita rekisteripohjaisia tietoaaineistoja. Tilaston laatu onkin siten suoraan riippuvainen lähdeaineistojen laadusta. Suoraa tiedonkeruuta tapahtuu vain toimipaikkatietojen määrittämisessä monitoimipaikkaisten yritysten, yhteisöjen, kuntien ja kuntayhtymien palveluksessa oleville.

Yhteensä lopullisen työssäkäyntitilaston tilastotiedoston valmistamisessa käytetään noin 40 eri rekisterin tai muun aineiston tietoja. Keskeisimpiä näistä ovat:

- väestötietojärjestelmä (Väestörekisterikeskus)
- verotuksen eri aineistot
- yksityisen sektorin erilaiset työ- ja palvelussuhderekisterit
- valtion ja kuntien palvelussuhderekisteritiedot
- työ- ja elinkeinoministeriön (TEM) työnhakijarekisteri
- Kansaneläkelaitoksen ja Eläketurvakeskuksen eläkerekisterit
- eri opiskelijarekisterit
- pääesikunnan varusmiesrekisteri
- Tilastokeskuksen yritys- ja toimipaikkarekisteri sekä julkisyhteisöjen rekisteri
- Tilastokeskuksen tutkintorekisteri

Rekistereiden lisäksi tehdään joitakin lomakekyselyitä:

- tiedustelu monitoimipaikkaisissa yrityksissä työskentelevien toimipaikoista
- kuntien ja kuntayhtymien henkilöstön tiedonkeruu
- ammattitiedonkeruu

Keskeistä järjestelmässä on se, että rekistereiden tunnusjärjestelmät ovat niin hyvät, että eri tietojen yhdisteleminen on mahdollista. Rekisterit voivat sisältää päällekkäistä ja osin myös ristiriitaista tietoa. Olennaista on, että rekisterit täydentävät toisiaan, ja päällekkäisyys varmistaa sen, että järjestelmä ei ole niin haavoittuva. Jos esimerkiksi työeläkejärjestelmästä ei saada tietoa työsuhteesta, voidaan tieto henkilön työllisyydestä päätellä verotietojen kautta.

Useat tiedot työssäkäyntitilastoon voidaan saada suoraan jostakin rekisteristä niitä juurikaan muokkaamatta. Tällaisia tietoja ovat esimerkiksi henkilön demografiset tiedot tai tulo- ja varallisuustiedot. Monia tietoja tuotetaan myös niin sanotulla rekisteriestimointimenetelmällä, jossa käyttämällä hyväksi samanaikaisesti useita rekisteriaineistoja määritellään jokaiselle henkilölle kunkin muuttujan arvo. Esimerkkinä tällaisesta muuttujasta on henkilön pääasiallinen toiminta. Sen päättelyssä tarvitaan tietoja henkilön iästä, työsuhteista, työttömyydestä, opiskelusta, eläkkeen saamisesta ja niin edelleen. Päättelysäännöt on muodostettu siten, että ne tuottavat mahdollisimman samankaltaiset tiedot kuin saataisiin lomaketiedonkeruulla. Päättelysääntöjen muodostamisessa on käytetty apuna aikaisempien väestölaskentojen tietoja ja rekisteritietoja samalta ajankohdalta. Päättelysääntöihin sisältyy myös eri aineistojen priorisointi siinä tapauksessa, että tiedot ovat ristiriitaisia.

Oikeellisuus ja tarkkuus

Suomessa rekisteripohjaisten tietojen luotettavuutta tutkittiin jo ennen päätöstä rekisteripohjaiseen väestölaskentajärjestelmään siirtymisestä. Vuosien 1980 ja 1985 laskennoissa väestön taloudellista toimintaa ja työssäkäyntiä kuvaavat tiedot kerättiin vielä lomakkeilla, mutta samanaikaisesti oli saatavilla myös rekisteripohjaisia tietoja. Vuoden 1980 väestölaskennassa tehtiin vertailututkimus 20 kunnan osalta ja vuoden 1985 väestölaskennan yhteydessä kaikkien kuntien osalta. Tutkimuksessa verrattiin rekisteripohjaisesti määriteltyä tietoa väestön pääasiallisesta toiminnasta ja ammattiasemasta lomakkeella kerättyyn tietoon. Erot rekisteripohjaisesti ja lomakepohjaisesti tuotettujen tietojen osalta todettiin niin pieniksi, että päätös rekisteripohjaiseen tilastotuotantoon siirtymisestä voitiin tehdä.

Ensimmäisen kokonaan rekisteripohjaisen väestölaskennan yhteydessä vuonna 1990 tehtiin laaja luotettavuustutkimus. Rekisteritilastoja verrattiin otospohjaisen lomaketiedustelun antamiin tietoihin. Otos käsitti noin kaksi prosenttia rakennuksista, asunnoista ja henkilöistä. Luotettavuustutkimus osoitti, kuinka suurella osalla lomaketieto ja rekisteritieto poikkesivat toisistaan, mutta ei lopulta sitä, kumpi tieto oli oikea. Esimerkiksi useampaa työtä tekevä ilmoitti lomaketiedustelussa pääasialliseksi työkseen eri toimen kuin mihin rekisteripäättelyssä päädyttiin. Työssäkäyvä opiskelija tuli määritellyksi rekisteritiedoilla väistämättä työlliseksi, vaikka hän itse olisikin jättänyt työnsä kertomatta. Tutkimukset ovat osoittaneet, ettei rekisteripohjaisten ja lomakepohjaisten tietojen ero ole suurempi kuin kahden lomakepohjaisen tiedon välinen ero. Vertailututkimuksia on julkaistu Tilastokeskuksen sarjoissa.

Tärkeimmäksi rekisteripohjaisen työssäkäyntitilaston laadunvalvontamenetelmäksi on kehittynyt työvoimatutkimuksen käyttö vertailuaineistona. Myös vuosien 1995 ja 2000 väestölaskennan luotettavuustutkimukset perustuivat työvoimatutkimuksen käyttöön vertailutietona.

Työvoimatutkimuksen käyttö vertailuaineistona toimii kahdella tasolla. Toisaalta seurataan näiden kahden menetelmän tuottamien tulosten tasoa ja toisaalta sitä, miten hyvin menetelmät tuottavat yksikkötasolla samalla tavoin luokiteltua tietoa. Yksikkötason vertailu tehdään ristiintaulukoimalla työvoimatutkimuksen otosaineiston henkilöiden saman ajankohdan rekisteripohjaiset ja haastatteluun perustuvat tiedot pääasiallisesta toiminnasta ja toimialasta keskenään. Vertailuja on tehty vuodesta 1987 lähtien.

Usein poikkeamat ovat selitettävissä rekisterijärjestelmän ja haastattelumenetelmän eroilla, eikä aina voida yksikäsitteisesti sanoa, kumpi menetelmä tuottaa oikean tuloksen eli välttämättä haastattelemallakaan saatu tieto ei ole absoluuttisen oikea. Usein todellisudessa on niin, että henkilö itse tai haastattelija joutuu tekemään päätöksen ristiriitaisen informaation pohjalta, kun taas rekisterimenetelmässä on laadittu yksikäsitteinen sääntö. Rekisterimenetelmän etuna on tällöin sen loogisuus: kone tekee ratkaisun aina samalla tavalla, mutta saman informaation omaavat henkilöt voivat päätyä eri lopputulokseen.

Ajantasaisuus

Työssäkäyntitilasto tehdään vuosittain. Työssäkäyntitilaston henkilöperusjoukko kuvaa vuoden viimeisen päivän tilannetta. Tiedot henkilön toiminnasta ja työpaikasta ovat vuoden viimeiseltä viikolta. Tilastossa on myös kertymätietoja koko vuodelta (esimerkiksi tulotiedot sekä työ- ja työttömyyskuukaudet). Ennakkotiedot valmistuvat noin 12 kuukautta viiteajankohdan jälkeen. Lopullisista tiedoista pääasiallinen toiminta ja ammattiasema valmistuvat noin 16 kuukautta ja loput tiedot noin 22 kuukautta viiteajankohdan jälkeen.

Saatavuus

Työssäkäyntitilaston kunnittaiset tiedot työllisistä, työpaikoista ja pääasiallisesta toiminnasta ovat saatavilla Tilastokeskuksen internetsivuilla maksuttomasta StatFin-tilastopalvelusta. Maksullisessa Väestötilastopalvelussa on eritellympää tietoa, myös kuntien osa-alueittain. Aineistoista tehdään erityisselvityksiä asiakkaan pyynnöstä.

Vuosina 1987–2001 työssäkäyntitilaston tietoja on julkaistu erillisissä työssäkäyntitilaston julkaisuissa. Viimeinen paperimuotoinen julkaisu, Työssäkäyntitilasto 2000–2001, sisältää työssäkäyntitilaston vuoden 2000 lopullisia tietoja ja vuoden 2001 ennakkotietoja.

Vertailukelpoisuus

Työssäkäyntitilaston laatiminen on aloitettu vuodesta 1987. Työssäkäyntitilaston perusjoukko ja määrittelyt ovat pysyneet suunnilleen samana vuodesta 1987 lähtien. Tilastossa käytetyt luokitukset ovat muuttuneet vuosien mittaan. Esimerkiksi toimialaluokitus on muuttunut vuosina 1993, 2001 ja 2007 ja ammattiluokitus vuosina 1995 ja 2010. Luokitusmuutokset vaikuttavat aikaisempien vuosien vertailtavuuteen, sillä täydellisiä avaimia ei kaikkien luokitusten välille voi rakentaa. Tilastossa käytettävät luokitukset ja luokitusten väliset avaimet löytyvät Tilastokeskuksen internetsivuilla <http://www.tilastokeskus.fi/luokitukset>

Myös muutokset lainsäädännössä vaikuttavat tilastojen vertailtavuuteen. Vuoden 1998 alusta tuli voimaan niin sanottu pätkätyölaki, jolloin myös lyhyet työsuhteet tulivat eläkevakuutuksen piiriin. Tämä lisäsi työllisten määrää jonkin verran.

Vuodesta 2005 työeläkevakuutuksen piiriin kuuluvat 18–67-vuotiaat, kun aiemmin työeläkevakuuttamisvelvollisuus alkoi jo 14 vuoden iästä lähtien. Tämä näkyy työssäkäyntitilastossa vuodesta 2005 alkaen nuorten työllisyyden vähenemisenä ja opiskelijoiden määrän kasvuna. Alaikäisten työssäkäyntiä ei pystytä rekisteritietojen perusteella luotettavasti tilastoimaan.

Apurahansaaajat on vuoden 2009 alusta lähtien vakuutettu maatalousyrittäjän eläkelain (MYEL) mukaisen lakisääteisen työeläketurvan piiriin, minä seurauksena heidät määritellään yrittäjiksi.

Vuoden 2010 tilastosta lähtien yrittäjien määrittelyssä otetaan huomioon yrittäjätulojen lisäksi myös henkilöverotuksessa palkkatuloihin kuuluva niin sanottu yrittäjäpalkka (YEL-/MYEL-vakuutetun yrittäjän palkka), jota yrittäjänä toimiva voi saada esimerkiksi avoimen yhtiön yhtiömiehenä, kommandiittiyhtiön vastuunalaisena yhtiömiehenä ja osakeyhtiön johtavassa asemassa toimivana osakkaana. Jos henkilö toimii vuoden viimeisellä viikolla sekä yrittäjänä että palkansaajana, henkilö määritellään yrittäjäksi, jos hänen yhteenlasketut yrittäjätulonsa ja -palkkansa ovat suuremmat kuin muut palkkatulot, ja päinvastoin. Yrittäjäpalkan huomioiminen yrittäjien määrittelyssä lisäsi yrittäjien määrää noin 3 300 henkilöllä vuoden 2010 tilastossa.

Vuosina 2010–2011 yrittäjien määrä nousi koko maassa 9 600:lla. Nousuun vaikutti se, että yrittäjän ja maatalousyrittäjän eläkelain yrittäjämääritelmä laajeni vuoden 2011 alusta. Yrittäjäksi määritellään osakeyhtiössä tai muussa yhteisössä johtavassa asemassa työskentelevä henkilö, joka omistaa yksin yli 30 prosenttia yrityksen osakkeista tai jolla on yksin yli 30 prosenttia osakkeiden tuottamasta äänimäärästä tai jolla on muussa yhteisössä vastaava määräämisvalta. Aiemmin raja oli 50 prosenttia.

Ennen vuotta 1987 väestön taloudellista toimintaa kuvaavia kuntatasoisia tietoja on tuotettu lomakepohjaisissa väestölaskennoissa (vuosilta 1950, 1960, 1970, 1975, 1980 ja 1985). Erot rekisteri- ja lomakepohjaisesti tuotettujen tietojen välillä ovat osoittautuneet sen verran pieniksi, että vertailtavuutta ajassa voidaan pitää suhteellisen hyvänä muiden kuin edellä mainittujen luokitusmuutosten vuoksi.

Tilastossa käytetyt luokitukset löytyvät Tilastokeskuksen luokitus- ja metatietopalvelujen kotisivuilta sekä painetuista luokituskäsikirjoista.

Yhtenäisyys

Tietoja väestön taloudellisesta toiminnasta saadaan myös Tilastokeskuksen työvoimatutkimuksesta, joka on kuukausittain tehtävä otostutkimus. Tiedot poikkeavat keruutavasta ja työllisten päättelystä johtuen

jonkin verran työssäkäyntitilaston tiedoista. Muun muassa työllisten määrä on työvoimatutkimuksessa joitakin prosentteja suurempi.

Ammattitietoja koskevia tilastoja julkaistaan Tilastokeskuksessa työssäkäyntitilaston lisäksi myös palkkatilastoissa ja työvoimatutkimuksessa. Palkkatilaston ammattitiedot ovat työssäkäyntitilaston ammattitiedon tärkein tiedonlähde, joten tiedot ovat melko lähellä toisiaan. Palkkatilaston tiedoista puuttuvat kuitenkin yrittäjät, yritysten ylin johto, alle viisi henkeä työllistävät yritykset sekä yritykset, joiden päätoimialana ovat maa-, metsä- taikalatalous. Työssäkäyntitilaston ja työvoimatutkimuksen ammattitiedot tulevat eri lähteistä ja koskevat eri ajanjaksoja – työvoimatutkimus tehdään kuukausittain, kun työssäkäyntitilaston viiteajanjakso on vuoden viimeinen viikko. Myös tilastojen käyttämät käsitteet poikkeavat hieman toisistaan. Esimerkiksi työssäkäyntitilastossa yrittäjistä luokitellaan johtajiksi ainoastaan ne, joiden yrityksen koko on yritysrekisterin mukaan vähintään 5 henkilötyövuotta, muuten yrittäjien ammatit määritellään yrityksen toimialan mukaan muihin ammattien pääryhmiin.

Työ- ja elinkeinoministeriö julkaisee tilastoa työttömien työnhakijoiden määrästä. TEM:n työnhakijarekisterin tiedot kertovat työttömien työnhakijoiden määrän kuukauden viimeisenä arkipäivänä. Työssäkäyntitilaston tieto työttömyydestä perustuu TEM:n työnhakijarekisterin tietoihin. Siten työssäkäyntitilaston ja TEM:n luvut työttömyydestä ovat suhteellisen lähellä toisiaan.

Lisätietoja

Jaana Huhta 09 1734 2632
Vastaava tilastojohtaja:
Riitta Harala
www.tilastokeskus.fi
Lähde: Työssäkäyntitilasto, Tilastokeskus

Asiakaspalaute: www.tilastokeskus.fi/palaute

*Tietopalvelu ja viestintä, Tilastokeskus
puh. 09 1734 2220
www.tilastokeskus.fi*

*Julkaisutilaukset, Edita Publishing Oy
puh. 020 450 05
asiakaspalvelu.publishing@edita.fi
www.editapublishing.fi*

*ISSN 1796-0479
= Suomen virallinen tilasto
ISSN 1798-5528 (pdf)*