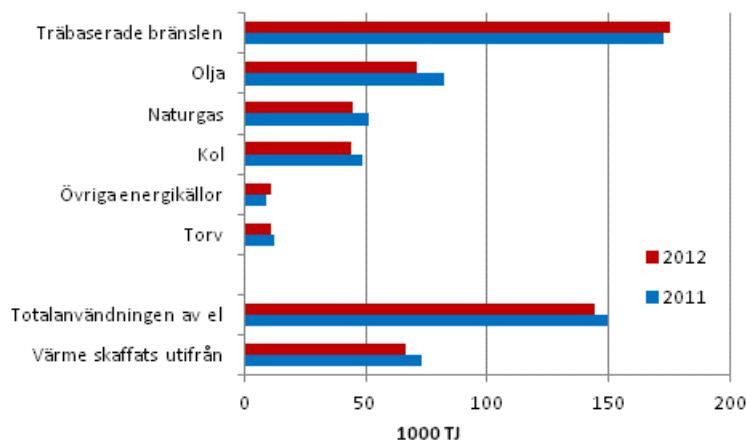


# Statistik över industrins energianvändning 2012

## Energiförbrukningen inom industrin minskade år 2012

Enligt Statistikcentralen minskade energiförbrukningen inom industrin med omkring fem procent år 2012. Energiförbrukningen uppgick till totalt 541 petajoule (PJ). Användningen av inköpt elektricitet minskade med fyra procent från året innan.

### Användningen av energi inom industrin



Innehåller den totala bränslevolymen som industrin använt samt totalförbrukningen av el och inköpt värmevolym

Enligt de preliminära uppgifterna i volymindexet för industriproduktionen minskade industriproduktionen med drygt 2 procent år 2012. Detta återspeglade sig också i energiförbrukningen inom industrin. Den största energiförbrukaren var fortfarande skogsindustrin, som använde 55 procent av all energi som användes inom industrin. Energianvändningen inom skogsindustrin minskade med tre procent från år 2011. Den kemiska industrin och metallförädling är också stora energiförbrukare i Finland. Också inom dessa huvudnäringsgrenar minskade energiförbrukningen från året innan, inom den kemiska industrin med omkring sex procent och inom metallframställning med omkring åtta procent. Textil-, beklädnads- och gruvindustrin var de enda näringsgrenerna där energiförbrukningen ökade jämfört med året innan. Enligt de preliminära uppgifterna var industrins andel av slutanvändningen av energi omkring 46 procent, vilket också var en minskning från året innan.

När det gäller industrins energikällor användes år 2012 mest träbränslen. Användningen av träbränslen uppgick till omkring en tredjedel av den förbrukade energin. Träbränslen användes i synnerhet inom skogsindustrin. Volymen av träbränslen som användes ökade från året innan. Däremot minskade användning av olja, naturgas, kol och torv som energikälla. Den oljemängd som industrin använde minskade med en 14 procent jämfört med året innan.

Totalanvändningen av el inom industrin uppgick till 40 terawattimmar (TWh) år 2012. Skogsindustrin stod för 52 procent av industrins totalelanvändning. När det gäller totalanvändning av el användes 16 procent inom den kemiska industrin och 14 procent inom metallframställning. Totalanvändningen av el ökade inom textil-, beklädnads-, metallframställning och gruvindustrin. Elanvändningen minskade inom alla andra huvudnäringsgrenar.

Förbrukningsvolymen av värme som skaffats utifrån minskade från år 2011. Nästan hälften av den värme som skaffats utifrån användes inom skogsindustrin. Andra stora användare av inköpt värme var den kemiska industrin, metallframställning och livsmedelsindustrin. Den värme som producerats för industrins egen användning ingår i bränslen som använts inom industrin.

# Innehåll

## Tabeller

### Tabellerbilagor

Tabellbilaga 1. Energianvändningen inom industrin efter energikälla 2012.....	4
Tabellbilaga 2. Energianvändningen inom industrin efter näringsgren 2012.....	5
Tabellbilaga 3. Totalanvändningen av el inom industrin 2012.....	7

## Figurer

### Figurerbilagor

Figurbilaga 1. Användningen av energi inom industrin.....	8
Figurbilaga 2. Energianvändningen inom industrin efter energikälla 2012.....	8
Figurbilaga 3. Energianvändningen inom industrin efter näringsgren.....	9
Figurbilaga 4. Energianvändningen inom industrin efter landskap.....	9
Figurbilaga 5. Totalanvändningen av el inom industrin 2012.....	10
Figurbilaga 6. Totalanvändningen av el inom industrin efter industribransch.....	10
Figurbilaga 7. Totalanvändningen av el inom industrin efter landskap.....	11

# Tabellerbilagor

**Tabellbilaga 1. Energianvändningen inom industrin efter energikälla 2012**

Energikälla	TJ	GWh	Confidensintervall, ± %
Raffinerigas	26 657	7 405	0,0
Gasol, flytgas	9 831	2 731	2,7
Andra oljeprodukter	4 851	1 348	0,0
Lätt brännolja och Motorbrännolja	6 842	1 901	11,9
Tunga brännoljor	16 226	4 507	1,4
Petroleumkoks	5 795	1 610	0,0
Retur- och spilloljor	618	172	0,0
Stenkol, bituminöst	4 349	1 208	0,0
Annat kol	.	.	.
Koks <sup>1)</sup>	21 470	5 964	0,0
Masugns gas och Koksgas	18 364	5 101	0,0
Naturgas	44 823	12 451	1,0
Frästörv	10 411	2 892	0,0
Stycketörv och Torvpelletar och -briketter	213	59	0,0
Skogsflis och annan ved	6 412	1 781	0,2
Bark	21 239	5 900	0,2
Sågspån, kutterspån o.a. spån	3 688	1 024	11,3
Trärestprodukter från industrin	2548	708	2,0
Avlutar från träförädlingsindustrin	135 768	37 713	0,0
Träpelletar och -briketter	231	64	0,0
Andra biobränslen	898	249	0,3
Biogas	174	48	2,0
Återvinningsbränslen	3 093	859	0,0
Avfall och andra ospecificerade energikällor	754	209	0,0
Industriell reaktionsvärme	5 449	1 514	0,0
Väte	293	81	0,0
Elektricitet	117 091	32 525	0,8
Fjärrvärme	14 423	4 006	3,2
Värme/ånga för industriprocesser	51 830	14 397	0,8
<b>Totalt</b>	<b>540 972</b>	<b>150 270</b>	<b>0,3</b>

Inkl. näringsgrenarna (TOL 2008) B Gruvdrift och utvinning av mineral samt C Tillverkning (inkl. industrins egna kraftverk). Exkl. energianvändningen inom näringsgrenen D El, gas och värmeförsörjning. Inkl. de industriella arbetsställenas (inkl. industrins egna kraftverk) bränsleförbrukning samt extern nettoanskaffning av el och värme. När man adderar dessa siffror får man fram totalförbrukningen av energi inom näringsgrenen.

1) Inkluderar koks tillförsel inom masugnen och övrig koksförbrukning inom industri. Energirymlighet av koks har subtraherat med energirymligheten av producerat masugns gasen.

**Tabellbilaga 2. Energianvändningen inom industrin efter näringsgren 2012**

Näringsgren	Bränslen TJ	konfidensintervall, ± %	Elektricitet (netto) TJ <sup>1)</sup>	konfidensintervall, ± %	Värme (netto) TJ <sup>1)</sup>	konfidensintervall, ± %	Totalt TJ	konfidensintervall, ± %
05 Kolutvinning	.	.	.	.	.	.	.	.
06 Utvinning av råpetroleum och naturgas	.	.	.	.	.	.	.	.
07 Utvinning av metallmalmer	687	0,2	3 338	0,9	83	2,8	4 108	0,7
08–09 Annan utvinning av mineral och service till utvinning	1 940	39,1	1 354	2,1	272	1,3	3 566	21,3
10 Livsmedelsframställning	4 313	8,4	5 307	6,3	4 512	5,0	14 131	2,8
11 Framställning av drycker	678	9,4	651	25,9	892	3,2	2 221	8,2
12 Tobaksvarutillverkning	.	.	.	.	.	.	.	.
13 Textilvarutillverkning	573	54,4	618	27,6	238	17,5	1 428	23,2
14 Tillverkning av kläder	132	59,3	217	34,0	113	44,2	462	22,7
15 Tillverkning av läder, läder- och skinnvaror m.m.	34	18,5	62	19,6	39	38,1	135	9,3
16 Tillverkning av trä och varor av trä, kork, rotting o.d. utom möbler	8 984	4,8	7 277	1,9	10 589	2,5	26 851	1,8
17 Pappers- och pappersvarutillverkning	208 236	0,0	43 804	0,1	21 158	0,2	273 198	0,0
18 Grafisk produktion och reproduktion av inspelningar	337	30,82	818	15,2	203	15,40	1 3587	10,6
19 Tillverkning av stenkolsprodukter och raffinerade petroleumprodukter	46 824	0,0	4 498	0,1	3 015	0,0	54 337	0,0
20 Tillverkning av kemikalier och kemiska produkter	17 394	0,3	15 579	3,5	11 914	2,6	44 887	1,2
21 Tillverkning av farmaceutiska basprodukter och läkemedel	71	6,0	317	10,3	343	6,3	731	4,9
22 Tillverkning av gummi- och plastvaror	902	19,7	2 678	15,2	1 275	14,2	4 855	8,4
23 Tillverkning av andra icke-metalliska mineraliska produkter	10 259	2,1	2 804	5,0	671	11,5	13 734	1,5
24 Stål- och metallframställning	52 057	0,1	16 921	0,4	5 133	0,3	75 375	0,1
25 Tillverkning av metallvaror utom maskiner och apparater	1 112	14,2	3 920	8,7	1 576	18,7	6 609	5,2
26 Tillverkning av datorer, elektronikvaror och optik	25	47,4	1 297	10,1	665	13,7	1 986	7,6
27 Tillverkning av elapparatur	91	22,3	872	16,9	439	15,8	1 402	10,9
28 Tillverkning av övriga maskiner	806	9,8	2 209	7,8	1 379	7,6	4 393	3,6
29 Tillverkning av motorfordon, släpfordon och påhängsvagnar	159	31,3	365	12,7	295	16,5	819	8,2
30 Tillverkning av andra transportmedel	201	8,6	662	16,5	580	6,8	1 444	7,7
31 Tillverkning av möbler	331	21,3	522	22,5	250	42,5	1 103	12,8
32 Annan tillverkning	44	26,0	253	29,7	53	31,9	349	21,4

Näringsgren	Bränslen TJ	konfidensintervall, ± %	Elektricitet (netto) TJ <sup>1)</sup>	konfidensintervall, ± %	Värme (netto) TJ <sup>1)</sup>	konfidensintervall, ± %	Totalt TJ	konfidensintervall, ± %
Reparation och installation av maskiner och apparater	175	24,7	747	28,3	567	15,4	1 490	14,0
<b>Totalt</b>	<b>356 364</b>	<b>0,3</b>	<b>117 091</b>	<b>0,8</b>	<b>66 253</b>	<b>0,9</b>	<b>540 972</b>	<b>0,3</b>

\* Uppgiften i tabellcellen är otillförlitlig eftersom talets variationskoefficient överstiger värdet 40.

. Inga uppgifter finns (inget arbetsställe ingår i urvalet)

Inkl. näringsgrenarna (TOL 2008) B Gruvdrift och utvinning av mineral samt C Tillverkning (inkl. industrins egna kraftverk). Exkl. energianvändningen inom näringsgrenen D El, gas och värmeförsörjning. Inkl. de industriella arbetsställen (inkl. industrins egna kraftverk) bränsleförbrukning samt extern nettoanskaffning av el och värme. När man adderar dessa siffror får man fram totalförbrukningen av energi inom näringsgrenen.

1) Nettoanskaffning

**Tabellbilaga 3. Totalanvändningen av el inom industrin 2012**

Näringsgren	GWh	konfidensintervall, ± %
05 Kolutvinning	.	.
06 Utvinning av råpetroleum och naturgas	.	.
07 Utvinning av metallmalmer	927	0,9
08–09 Annan utvinning av mineral och service till utvinning	450	1,7
10 Livsmedelsframställning	1 498	6,2
11 Framställning av drycker	181	25,9
12 Tobaksvarutillverkning	.	.
13 Textilvarutillverkning	172	27,6
14 Tillverkning av kläder	60	34,0
15 Tillverkning av läder, läder- och skinnvaror m.m.	17	19,6
16 Tillverkning av trä och varor av trä, kork, rotting o.d. utom möbler	2 025	1,9
17 Pappers- och pappersvarutillverkning	18 641	0,1
18 Grafisk produktion och reproduktion av inspelningar	227	15,2
19 Tillverkning av stenkolsprodukter och raffinerade petroleumprodukter	1 249	0,1
20 Tillverkning av kemikalier och kemiska produkter	4 482	3,4
21 Tillverkning av farmaceutiska basprodukter och läkemedel	88	10,3
22 Tillverkning av gummi- och plastvaror	745	15,2
23 Tillverkning av andra icke-metalliska mineraliska produkter	779	5,0
24 Stål- och metallframställning	5 468	0,4
25 Tillverkning av metallvaror utom maskiner och apparater	1 089	8,7
26 Tillverkning av datorer, elektronikvaror och optik	360	10,1
27 Tillverkning av elapparatur	242	16,9
28 Tillverkning av övriga maskiner	634	7,5
29 Tillverkning av motorfordon, släpfordon och påhängsvagnar	102	12,7
30 Tillverkning av andra transportmedel	184	16,5
31 Tillverkning av möbler	145	22,5
32 Annan tillverkning	70	29,7
Reparation och installation av maskiner och apparater	208	28,3
<b>Totalt</b>	<b>40 044</b>	<b>2,0</b>

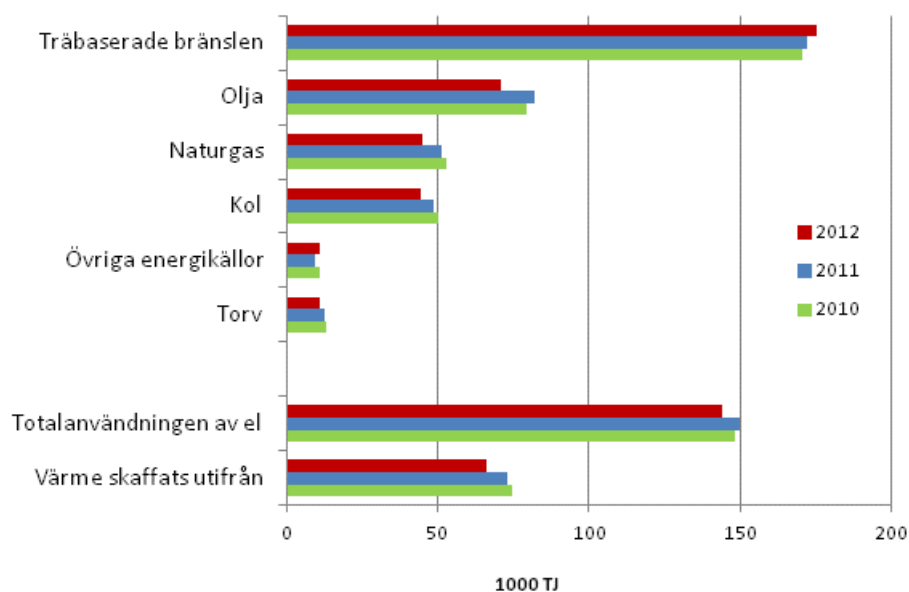
\* Uppgiften i tabellcellen är otillförlitlig eftersom talets variationskoefficient överstiger värdet 40.

. Inga uppgifter finns (inget arbetsställe ingår i urvalet)

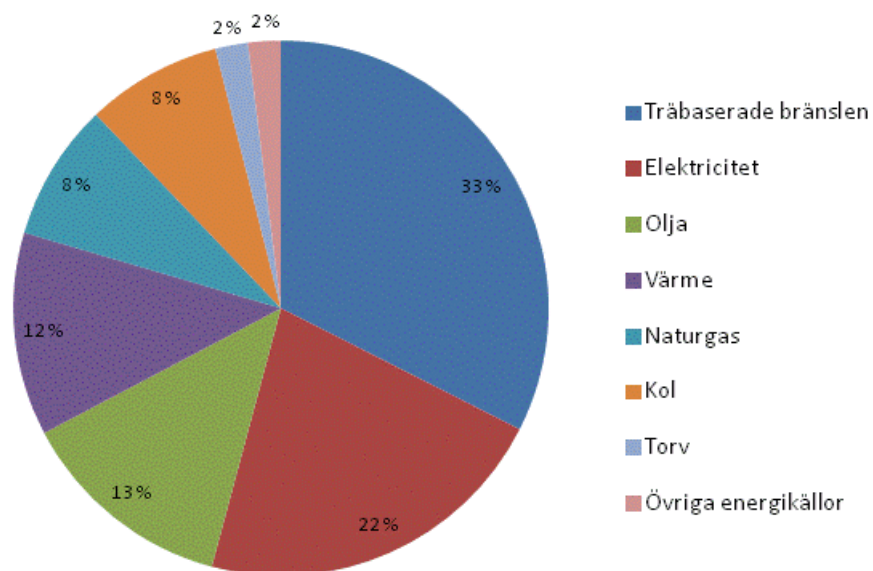
Inkl. näringsgrenarna (TOL 2008) B Gruvdrift och utvinning av mineral samt C Tillverkning (inkl. industrins egna kraftverk). Exkl. energianvändningen inom näringsgrenen D El, gas och värmeförsörjning. Inkl. de industriella arbetsställes (inkl. industrins egna kraftverk) bränsleförbrukning samt extern nettoanskaffning av el och värme. När man adderar dessa siffror får man fram totalförbrukningen av energi inom näringsgrenen.

## Figurerbilagor

Figurbilaga 1. Användningen av energi inom industrin

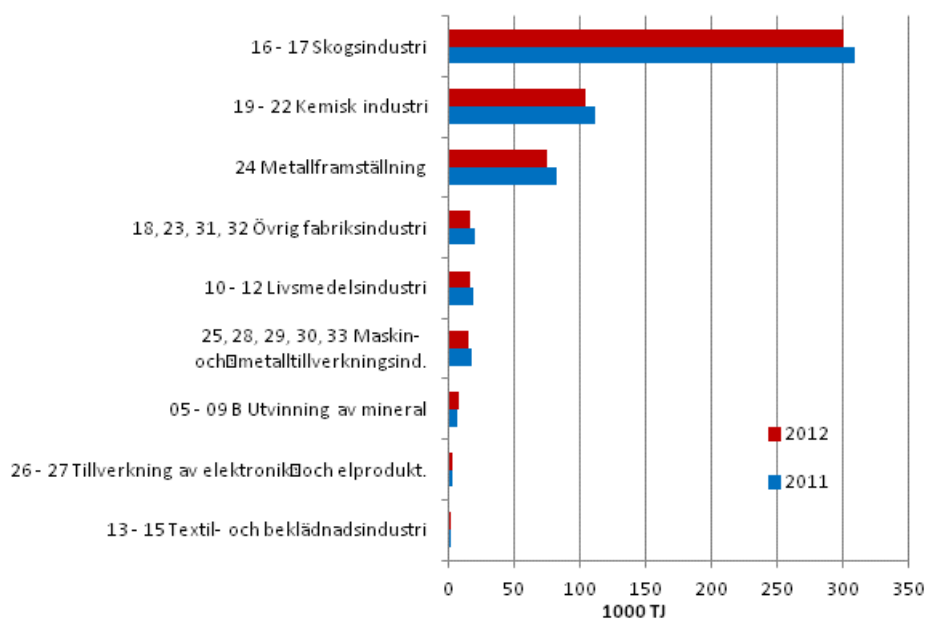


Figurbilaga 2. Energianvändningen inom industrin efter energikälla 2012

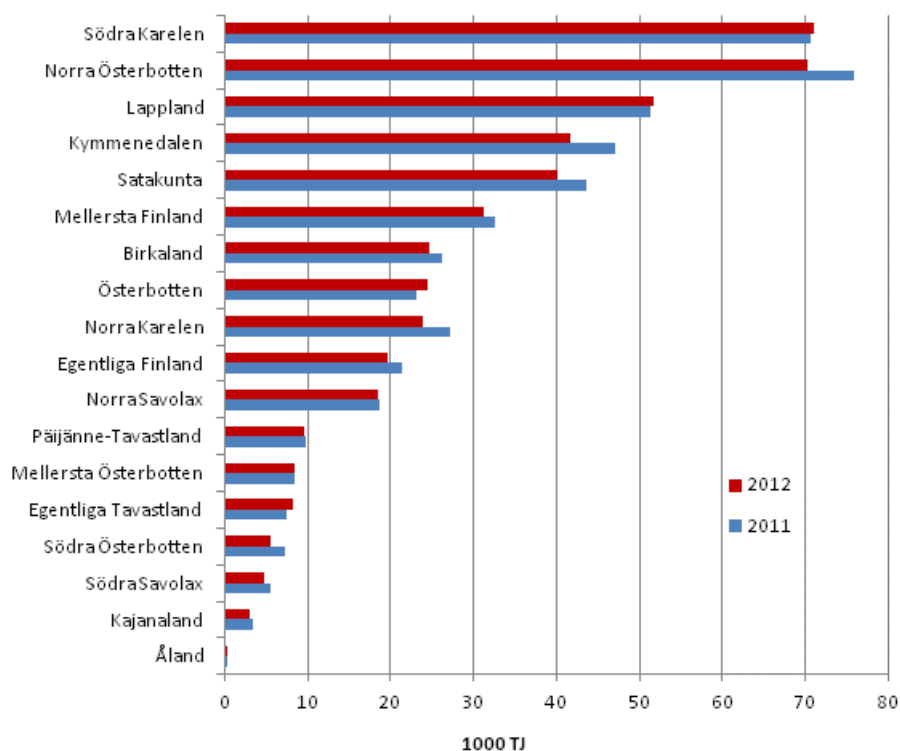




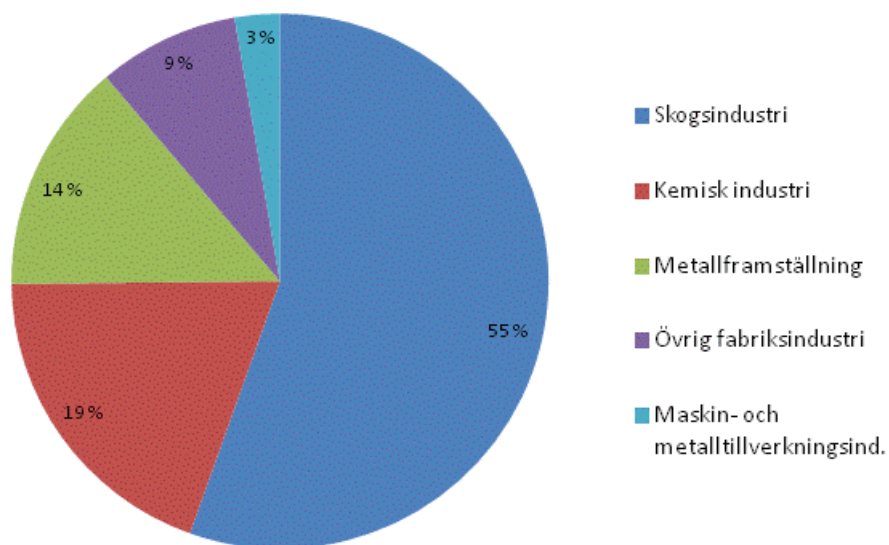
**Figurbilaga 3. Energianvändningen inom industrin efter näringsgren**



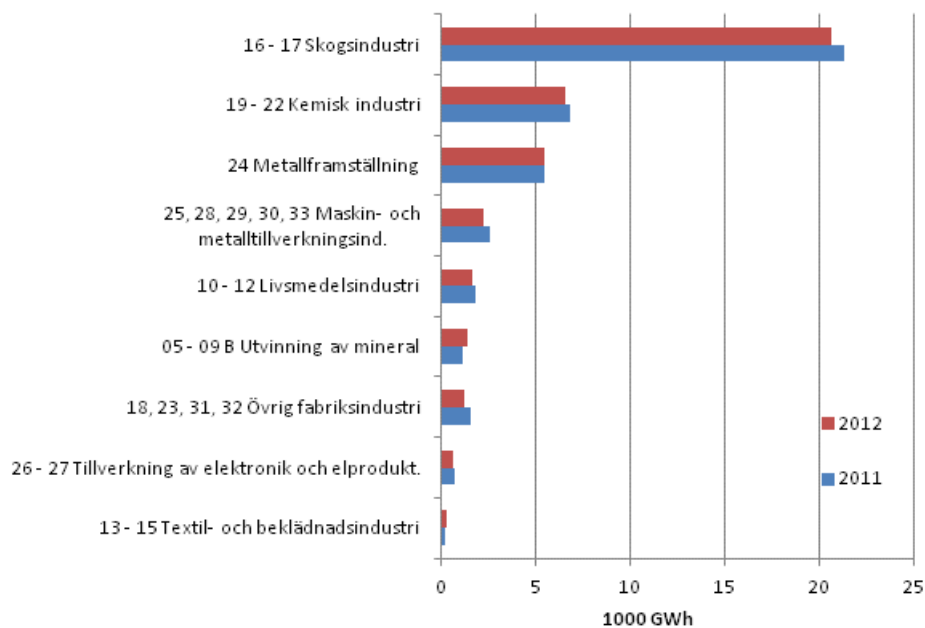
**Figurbilaga 4. Energianvändningen inom industrin efter landskap**



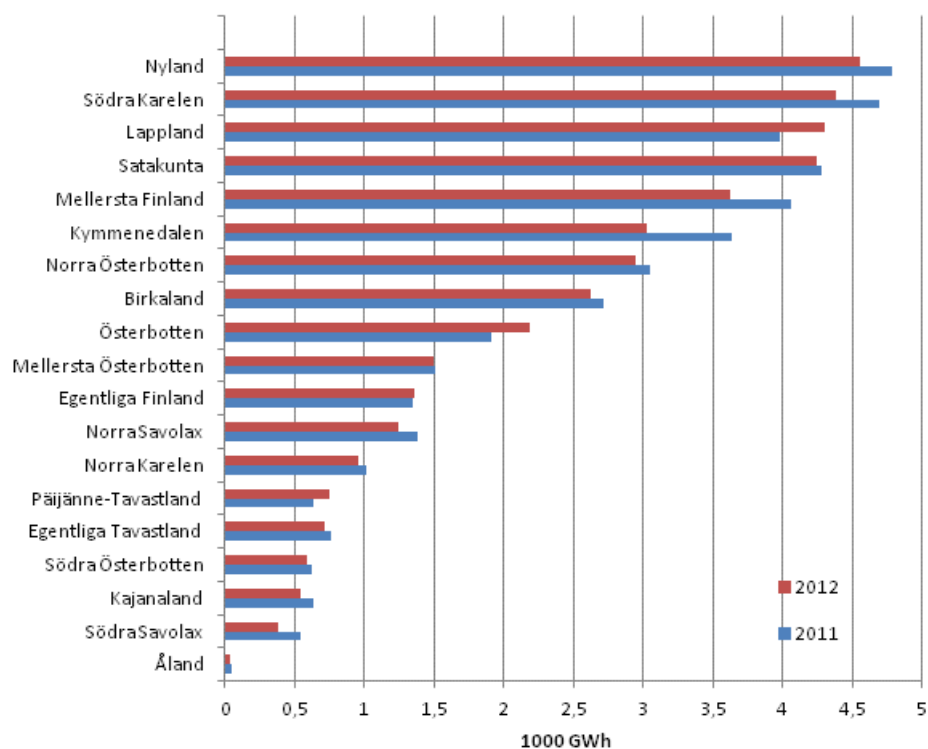
**Figurbilaga 5. Totalanvändningen av el inom industrin 2012**



**Figurbilaga 6. Totalanvändningen av el inom industrin efter industribransch**



Figurbilaga 7. Totalanvändningen av el inom industrin efter landskap



## Förfrågningar

Kirsi-Marja Aalto 09 1734 3442

Ansvarig statistikdirektör:

Leena Storgårds

[energia@stat.fi](mailto:energia@stat.fi)

[www.stat.fi](http://www.stat.fi)

Källa: Statistik över industrins energianvändning, Statistikcentralen