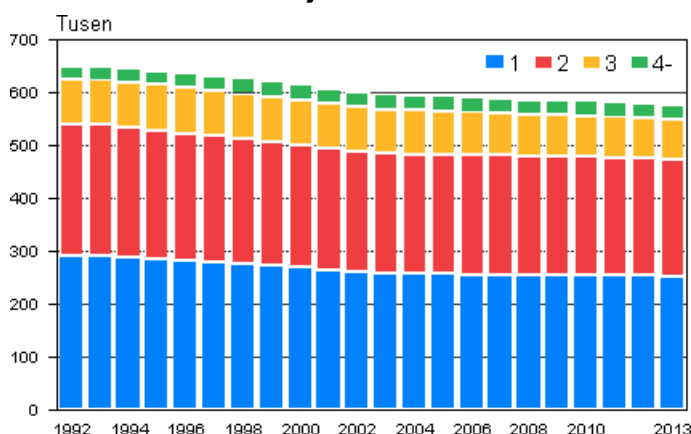


Familjer 2013

Antalet barnfamiljer fortsätter minska

Antalet barnfamiljer har långsamt minskat under de senaste tio åren. År 2013 uppgick det genomsnittliga antalet barn till 1,84. Antalet har varit stabilt trots minskningen av antalet barnfamiljer. Många faktorer påverkar antalet barnfamiljer, såsom storleken på de åldersklasser som föds och blir myndiga samt den internationella flyttningsrörelsen.

Antalet barn i barnfamiljer 1950–2013



År 2013 fanns det sammanlagt 1 057 000 minderåriga barn i barnfamiljerna. Trenden för antalet barnfamiljer med ett, två och tre barn är sjunkande. Däremot har antalet familjer med minst fyra barn varit rätt så stabilt. Av barnfamiljerna är 43 procent enbarnsfamiljer och 38 procent tvåbarnsfamiljer. Av barnfamiljerna är 13 procent trebarnsfamiljer och i fem procent av barnfamiljerna finns det minst fyra barn under 18 år. Familjestatistiken beskriver familjestorleken i Finland vid en viss tidpunkt och anger alltså inte det slutliga antalet barn i barnfamiljer.

I slutet av år 2013 fanns det totalt 576 000 barnfamiljer i Finland. Jämfört med året innan har antalet barnfamiljer minskat med 2 700. Av befolkningen hör 40 procent till barnfamiljer. Den mest allmänna familjeformen av barnfamiljerna är alltså en familj med äkta makar, dvs. 60 procent. Nitton procent av barnfamiljerna är sådana där föräldrarna är sambor. Nästan lika många är familjerna med mor och barn, dvs. 18 procent. Det finns fortfarande mycket få familjer som består av far och barn, mindre än tre procent. Registrerade par av samma kön är föräldrar i något över 400 barnfamiljer.

I slutet av år 2013 fanns det totalt 1 471 000 familjer. Från året innan har antalet ökat med nästan 5 400 familjer. Ökningen är större än föregående år, då antalet familjer ökade med 5 200. Till familjerna hörde 75 procent av befolkningen, dvs. 4 082 000 personer. Andelen personer som hör till familjer har minskat stadigt. Ännu år 1990 hörde 82 procent av befolkningen till familjer. Av familjerna var 65 procent familjer med äkta makar. Av familjerna var 22 procent sambofamiljer och 12 procent familjer med en förälder. Det fanns något över 2 000 familjer med registrerade par av samma kön. Antalet ensamboende var 1 100 000.

I slutet av år 2013 fanns det 53 000 ombildade familjer. Antalet ombildade familjer var på nästan samma nivå som året innan. Omkring hälften av föräldrarna i de ombildade familjerna var sambor och hälften gifta. I en ombildad familj finns det åtminstone ett barn som inte fyllt 18 år och som är bara den ena förälderns barn. Antalet sådana barn var 76 000.

Familjer efter typ åren 1990–2013

Familjetyp	1990	1995	2000	2005	2010	2011	2012	2013	Ändring 2012–2013
Familje totalt	1 365 341	1 382 970	1 401 963	1 426 002	1 455 073	1 460 570	1 465 733	1 471 085	5 352
Äkta makar utan barn	364 452	395 953	436 019	481 209	513 889	518 550	523 221	525 933	2 712
Äkta makar med barn	640 062	579 578	514 868	468 266	446 433	442 257	439 194	434 571	-4 623
Sambor utan barn	123 471	135 996	160 132	180 590	195 967	200 171	203 334	208 264	4 930
Sambor med barn	65 896	85 309	102 581	112 847	117 254	118 054	118 136	120 040	1 904
Mor och barn	147 297	159 063	159 432	153 024	149 651	149 196	149 143	149 110	-33
Far och barn	24 161	27 071	28 931	29 238	30 278	30 534	30 714	30 955	241
Registrerade manliga par ¹⁾	398	706	773	829	905	76
Registrerade kvinnliga par ¹⁾	430	895	1 035	1 162	1 307	145
Familjebefolkning	4 101 922	4 093 038	4 053 850	4 037 753	4 065 168	4 069 930	4 075 094	4 081 903	6 809
Folkmängd 31.12.	4 998 478	5 116 829	5 181 115	5 255 580	5 375 276	5 401 267	5 426 674	5 451 270	24 596
Andel av familjebefolkningen	82,1	80,0	78,2	76,8	75,6	75,4	75,1	74,9	-0,2
Familjens medelstorlek	3,00	2,96	2,89	2,83	2,79	2,79	2,78	2,77	-0,01

1) Antalet familjer av typen registrerat par med barn uppgick totalt till 467.

Innehåll

Tabeller

Tabellbilagor

Tabellbilaga 1. Familjer efter typen åren 1950–2013.....	4
Tabellbilaga 2. Familjebefolkning och familjens medelstorlek åren 1950–2013.....	6
Tabellbilaga 3. Barnfamiljer efter typ åren 1950–2013.....	7
Tabellbilaga 4. Ombildade familjer 1990–2013.....	9

Figurer

Figurbilagor

Figurbilaga 1. Familjer efter typ och hustruns/moderns ålder år 2013 (familjer med far efter faderns ålder.....	10
Figurbilaga 2. Barnfamiljer efter typ och hustruns/moderns ålder år 2013 (familjer med far och barn efter faderns ålder).....	10
Figurbilaga 3. Ombildade familjernas sammansättning år 2013.....	11
Figurbilaga 4. Barnfamiljer efter antalet barn under 18 år landskapvis år 2013, procent.....	11
Kvalitetsredovisning, familjer 2013.....	12

Tabellbilagor

Tabellbilaga 1. Familjer efter typen åren 1950–2013

År	Totalt	Äkta par utan barn	Äkta par med barn	Sambor utan barn	Sambor med barn	Mor och barn	Far och barn	Registrerade manliga par ³⁾	Registrerade kvinnliga par ³⁾
1950	930 572	176 650	593 763	137 803	22 356
1960	1 036 270	207 897	678 822	129 706	19 845
1970 ¹⁾	1 153 878	260 562	722 001	19 100	6 800	126 394	19 021
1980 ²⁾	1 278 102	302 818	711 226	65 900	36 200	140 725	21 233
1985	1 331 971	323 584	701 544	87 709	46 632	149 399	23 103
1990	1 365 341	364 452	640 062	123 471	65 896	147 297	24 161
1991
1992	1 374 961	376 429	617 303	129 031	75 617	151 373	25 208
1993	1 377 451	380 753	607 921	129 429	79 739	153 774	25 835
1994	1 379 852	388 417	593 787	131 899	81 755	157 429	26 565
1995	1 382 970	395 953	579 578	135 996	85 309	159 063	27 071
1996	1 386 414	403 584	566 686	140 194	88 906	159 563	27 481
1997	1 389 920	410 743	553 729	144 557	93 058	159 918	27 915
1998	1 393 793	418 927	539 899	150 272	96 228	160 059	28 408
1999	1 397 660	427 138	526 257	155 476	99 922	160 157	28 710
2000	1 401 963	436 019	514 868	160 132	102 581	159 432	28 931
2001	1 407 759	446 404	501 981	166 601	105 399	158 440	28 934
2002	1 411 947	454 977	492 524	170 368	107 443	157 143	29 093	207	192
2003	1 415 104	462 561	483 140	174 144	109 672	156 235	29 352	271	275
2004	1 420 781	471 962	475 705	177 095	111 294	154 851	29 192	325	357
2005	1 426 002	481 209	468 266	180 590	112 847	153 024	29 238	398	430
2006	1 431 376	488 880	461 569	184 732	114 671	151 475	29 101	455	493
2007	1 437 709	496 814	456 235	188 172	115 860	150 251	29 288	527	562
2008	1 444 386	504 728	452 180	191 177	115 966	149 631	29 460	579	665
2009	1 450 488	509 916	448 897	193 894	116 797	149 823	29 765	625	771
2010	1 455 073	513 889	446 433	195 967	117 254	149 651	30 278	706	895
2011	1 460 570	518 550	442 257	200 171	118 054	149 196	30 534	773	1 035
2012	1 465 733	523 221	439 194	203 334	118 136	149 143	30 714	829	1 162
2013	1 471 085	525 933	434 571	208 264	120 040	149 110	30 955	905	1 307
Procentuell									
1950	100,0	19,0	63,8	14,8	2,4
1960	100,0	20,1	65,5	12,5	1,9
1970	100,0	22,6	62,6	1,7	0,6	11,0	1,6
1980	100,0	23,7	55,6	5,2	2,8	11,0	1,7
1985	100,0	24,3	52,7	6,6	3,5	11,2	1,7
1990	100,0	26,7	46,9	9,0	4,8	10,8	1,8
1991
1992	100,0	27,4	44,9	9,4	5,5	11,0	1,8
1993	100,0	27,6	44,1	9,4	5,8	11,2	1,9
1994	100,0	28,1	43,0	9,6	5,9	11,4	1,9
1995	100,0	28,6	41,9	9,8	6,2	11,5	2,0
1996	100,0	29,1	40,9	10,1	6,4	11,5	2,0
1997	100,0	29,6	39,8	10,4	6,7	11,5	2,0

År	Totalt	Äkta par utan barn	Äkta par med barn	Sambor utan barn	Sambor med barn	Mor och barn	Far och barn	Registrerade manliga par ³⁾	Registrerade kvinnliga par ³⁾
1998	100,0	30,1	38,7	10,8	6,9	11,5	2,0
1999	100,0	30,6	37,7	11,1	7,1	11,5	2,1
2000	100,0	31,1	36,7	11,4	7,3	11,4	2,1
2001	100,0	31,7	35,7	11,8	7,5	11,3	2,1
2002	100,0	32,2	34,9	12,1	7,6	11,1	2,1	0,0	0,0
2003	100,0	32,7	34,1	12,3	7,8	11,0	2,1	0,0	0,0
2004	100,0	33,2	33,5	12,5	7,8	10,9	2,1	0,0	0,0
2005	100,0	33,7	32,8	12,7	7,9	10,7	2,1	0,0	0,0
2006	100,0	34,2	32,2	12,9	8,0	10,6	2,0	0,0	0,0
2007	100,0	34,6	31,7	13,1	8,1	10,5	2,0	0,0	0,0
2008	100,0	34,9	31,3	13,2	8,0	10,4	2,0	0,0	0,0
2009	100,0	35,2	30,9	13,4	8,1	10,3	2,1	0,0	0,1
2010	100,0	35,3	30,7	13,5	8,1	10,3	2,1	0,0	0,1
2011	100,0	35,5	30,3	13,7	8,1	10,2	2,1	0,1	0,1
2012	100,0	35,7	30,0	13,9	8,1	10,2	2,1	0,1	0,1
2013	100,0	35,8	29,5	14,2	8,2	10,1	2,1	0,1	0,1

1) Folkräkningens fördelning efter familjetyp har korrigerats på basis av intervjuundersökningar (Aromaa, Cantell, Jaakkola: Avoliitto (samboende), Rättspolitiska forskningsinstitutet 49, Helsingfors 1981).

2) Folkräkningens fördelning efter familjetyp har korrigerats med registerbaserat familje- och sambomaterial för år 1981.

3) Antalet familjer av typen Registrerat par och barn uppgick till totalt 467.

Tabellbilaga 2. Familjebefolkning och familjens medelstorlek åren 1950–2013

År	Antal familjer	Familje- befolkning	Hela befolkningen	Andel av familje- befolkningen, %	Familjens medelstorlek
1950	930 572	3 457 474	4 029 803	85,8	3,72
1960	1 036 270	3 855 037	4 446 222	86,7	3,72
1970	1 153 878	3 986 005	4 598 336	86,7	3,45
1980	1 278 102	4 023 091	4 787 778	84,0	3,15
1985	1 331 971	4 108 856	4 910 664	83,7	3,08
1990	1 365 341	4 101 922	4 998 478	82,1	3,00
1991
1992	1 374 961	4 111 580	5 054 982	81,3	2,99
1993	1 377 451	4 114 603	5 077 912	81,0	2,99
1994	1 379 852	4 102 865	5 098 754	80,5	2,97
1995	1 382 970	4 093 038	5 116 829	80,0	2,96
1996	1 386 414	4 086 104	5 132 320	79,6	2,95
1997	1 389 920	4 079 391	5 147 349	79,3	2,93
1998	1 393 793	4 069 211	5 159 646	78,9	2,92
1999	1 397 660	4 059 928	5 171 302	78,5	2,90
2000	1 401 963	4 053 850	5 181 115	78,2	2,89
2001	1 407 759	4 046 205	5 194 901	77,9	2,87
2002	1 411 947	4 042 577	5 206 295	77,6	2,86
2003	1 415 104	4 037 970	5 219 732	77,4	2,85
2004	1 420 781	4 038 055	5 236 611	77,1	2,84
2005	1 426 002	4 037 753	5 255 580	76,8	2,83
2006	1 431 376	4 039 944	5 276 955	76,6	2,82
2007	1 437 709	4 045 561	5 300 484	76,3	2,81
2008	1 444 386	4 051 662	5 326 314	76,1	2,81
2009	1 450 488	4 059 511	5 351 427	75,9	2,80
2010	1 455 073	4 065 168	5 375 276	75,6	2,79
2011	1 460 570	4 069 930	5 401 267	75,4	2,79
2012	1 465 733	4 075 094	5 426 674	75,1	2,78
2013	1 471 085	4 081 903	5 451 270	74,9	2,77

Tabellbilaga 3. Barnfamiljer efter typ åren 1950–2013

År	Totalt	Äkta par med barn	Sambor med barn	Mor och barn	Far och barn	Registrerat partnerskap och barn	Personer i barnfamiljer	18-år i familjer	Barnfamiljer av alla, %	Barnfamiljsbefolkning, %
1950	599 329	515 115	..	74 319	9 895	1 341 330	64,4	..
1960	678 046	601 542	..	67 381	9 123	1 536 464	65,4	..
1970 ¹⁾	677 035	602 076	5 800	61 173	7 986	1 345 089	58,7	..
1980 ²⁾	688 732	572 142	32 100	74 839	9 651	1 163 926	53,9	..
1985	659 052	533 787	41 458	74 238	9 569	1 136 027	49,5	..
1990	640 637	490 999	59 900	78 948	10 790	..	2 437 592	1 135 686	46,9	48,8
1991
1992	647 571	479 057	69 622	86 848	12 044	..	2 461 470	1 152 689	47,1	48,7
1993	647 123	470 980	73 332	90 267	12 544	..	2 460 931	1 154 566	47,0	48,5
1994	643 799	459 978	75 233	95 426	13 162	..	2 443 563	1 152 947	46,7	47,9
1995	639 610	449 241	78 528	98 351	13 490	..	2 425 426	1 150 562	46,2	47,4
1996	635 034	438 883	82 135	100 219	13 797	..	2 407 133	1 146 986	45,8	46,9
1997	630 472	428 922	86 176	101 309	14 065	..	2 389 433	1 142 337	45,4	46,4
1998	625 392	418 883	89 315	102 767	14 427	..	2 367 472	1 135 233	44,9	45,9
1999	619 641	408 234	92 819	103 872	14 716	..	2 343 417	1 127 252	44,3	45,3
2000	612 627	398 892	95 120	103 984	14 631	..	2 317 291	1 116 687	43,7	44,7
2001	605 322	389 174	97 738	103 866	14 544	..	2 288 171	1 105 988	43,0	44,0
2002	598 917	381 340	99 625	103 286	14 634	32	2 265 406	1 096 705	42,4	43,5
2003	595 027	374 940	101 742	103 446	14 852	47	2 249 410	1 090 551	42,0	43,1
2004	592 809	371 323	103 214	103 376	14 837	59	2 239 701	1 087 510	41,7	42,8
2005	591 528	368 553	104 782	103 044	15 063	86	2 232 613	1 084 865	41,5	42,5
2006	589 448	365 326	106 422	102 469	15 111	120	2 223 718	1 080 728	41,2	42,1
2007	587 767	362 884	107 290	102 156	15 291	146	2 216 526	1 076 522	40,9	41,8
2008	585 224	360 904	107 034	101 717	15 382	187	2 206 209	1 071 800	40,5	41,4
2009	584 172	358 871	107 377	102 146	15 549	229	2 200 603	1 068 554	40,3	41,1
2010	582 360	356 943	107 368	101 946	15 836	267	2 193 389	1 064 470	40,0	40,8
2011	580 547	354 567	107 738	101 963	15 940	339	2 185 130	1 061 710	39,7	40,5
2012	578 409	352 159	107 751	102 013	16 081	405	2 176 199	1 058 664	39,5	40,1
2013	575 683	347 817	109 104	102 152	16 163	447	2 166 385	1 056 606	39,1	39,7
Procentuell										
1950	100,0	85,9	..	12,4	1,7
1960	100,0	88,7	..	9,9	1,3
1970	100,0	88,9	0,9	9,0	1,2
1980	100,0	83,1	4,7	10,9	1,4
1985	100,0	81,0	6,3	11,3	1,5
1990	100,0	76,6	9,4	12,3	1,7
1991
1992	100,0	74,0	10,8	13,4	1,9
1993	100,0	72,8	11,3	13,9	1,9
1994	100,0	71,4	11,7	14,8	2,0
1995	100,0	70,2	12,3	15,4	2,1
1996	100,0	69,1	12,9	15,8	2,2
1997	100,0	68,0	13,7	16,1	2,2
1998	100,0	67,0	14,3	16,4	2,3
1999	100,0	65,9	15,0	16,8	2,4
2000	100,0	65,1	15,5	17,0	2,4

År	Totalt	Äkta par med barn	Sambor med barn	Mor och barn	Far och barn	Registrerat partnerskap och barn	Personer i barnfamiljer	18-år i familjer	Barnfamiljer av alla, %	Barnfamiljsbefolkning, %
2001	100,0	64,3	16,1	17,2	2,4
2002	100,0	63,7	16,6	17,2	2,4	0,0
2003	100,0	63,0	17,1	17,4	2,5	0,0
2004	100,0	62,6	17,4	17,4	2,5	0,0
2005	100,0	62,3	17,7	17,4	2,5	0,0
2006	100,0	62,0	18,1	17,4	2,6	0,0
2007	100,0	61,7	18,3	17,4	2,6	0,0
2008	100,0	61,7	18,3	17,4	2,6	0,0
2009	100,0	61,4	18,4	17,5	2,7	0,0
2010	100,0	61,3	18,4	17,5	2,7	0,0
2011	100,0	61,1	18,6	17,6	2,7	0,1
2012	100,0	60,9	18,6	17,6	2,8	0,1
2013	100,0	60,4	19,0	17,7	2,8	0,1

1) Folkräkningens fördelning efter familjetyp har korrigerats på basis av intervjuundersökningar (Aromaa, Cantell, Jaakkola: Avoliitto (Samboende), Rättspolitiska forskningsinstitutet 49, Helsingfors 1981.

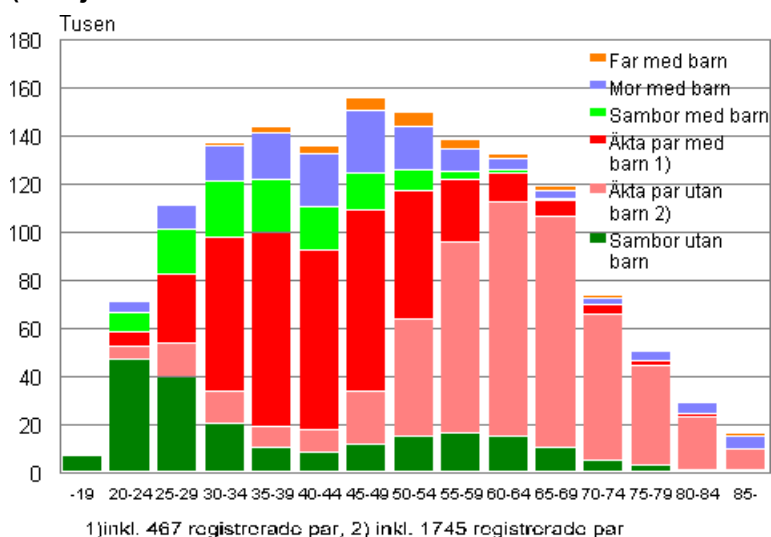
2) Folkräkningens fördelning efter familjetyp har korrigerats med registerbaserat familje- och sambomaterial för år 1981.

Tabellbilaga 4. Ombildade familjer 1990–2013

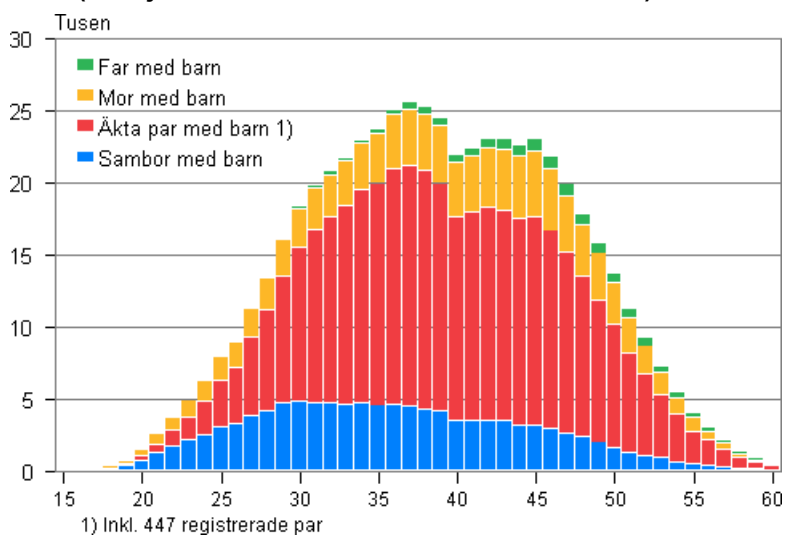
År	Totalt	Äkta par	Sambor	Andelen ombildade familjer av barnfamiljer, %	Moderns barn	Faderns barn	Gemensamma barn	Barn under 18 i ombildad familj	Andelen icke-gemensamma barn av alla barn, %	Andelen barn under 18 i ombildade familjer av barnen i alla familjer, %
1990	44 426	21 808	22 618	6,9	50 713	7 443	30 089	88 245	5,1	7,8
1991
1992	43 647	20 109	23 538	6,7	50 591	7 529	29 555	87 675	5,0	7,6
1993
1994	42 216	19 251	22 965	6,6	49 668	7 510	28 994	86 172	5,0	7,5
1995	42 460	19 197	23 263	6,6	50 322	7 637	29 242	87 201	5,0	7,6
1996	43 100	19 368	23 732	6,8	51 567	7 710	29 476	88 753	5,2	7,7
1997	44 219	19 732	24 487	7,0	53 444	7 909	29 990	91 343	5,4	8,0
1998	45 296	20 173	25 123	7,2	55 267	8 042	30 312	93 621	5,6	8,2
1999	47 194	20 523	26 671	7,6	58 115	8 191	30 723	97 029	5,9	8,6
2000	47 288	21 315	25 973	7,7	58 550	8 541	30 931	98 022	6,0	8,8
2001	48 359	21 846	26 513	8,0	60 272	8 916	31 086	100 274	6,3	9,1
2002	49 294	22 431	26 863	8,2	61 816	9 120	31 226	102 162	6,5	9,3
2003	49 944	22 888	27 056	8,4	63 071	9 198	31 565	103 834	6,6	9,5
2004	50 867	23 872	26 995	8,6	64 503	9 366	32 040	105 909	6,8	9,7
2005	52 204	24 722	27 482	8,8	66 228	9 746	32 465	108 439	7,0	10,0
2006	52 920	25 275	27 645	9,0	67 175	10 054	32 817	110 071	7,1	10,2
2007	53 482	25 901	27 581	9,1	67 652	10 254	33 064	110 970	7,2	10,3
2008	53 674	26 415	27 259	9,2	67 463	10 378	33 227	111 068	7,3	10,4
2009	53 584	26 516	27 068	9,2	67 154	10 517	33 016	110 687	7,3	10,4
2010	53 265	26 612	26 653	9,1	66 508	10 417	33 057	109 982	7,2	10,3
2011	53 361	26 698	26 663	9,2	66 423	10 473	33 169	110 065	7,2	10,4
2012	53 018	26 838	26 180	9,2	65 873	10 519	33 263	109 655	7,2	10,4
2013	52 709	26 316	26 393	9,2	65 196	10 761	33 611	109 568	7,2	10,4

Figurbilagor

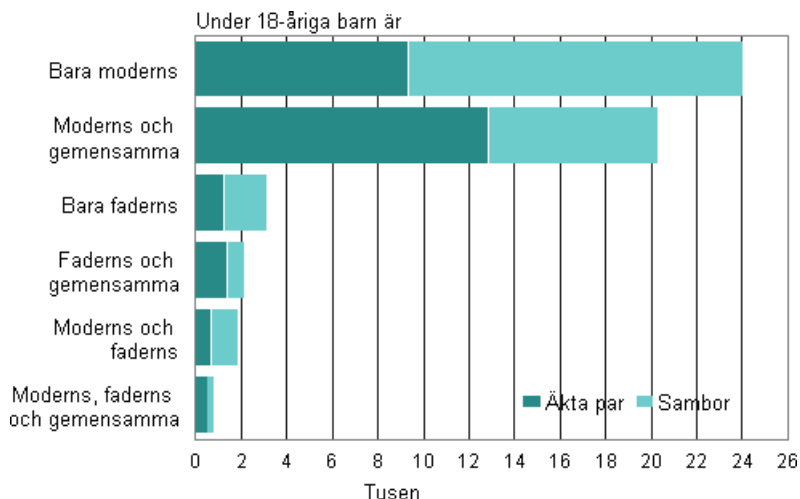
Figurbilaga 1. Familjer efter typ och hustruns/moderns ålder år 2013 (familjer med far efter faderns ålder)



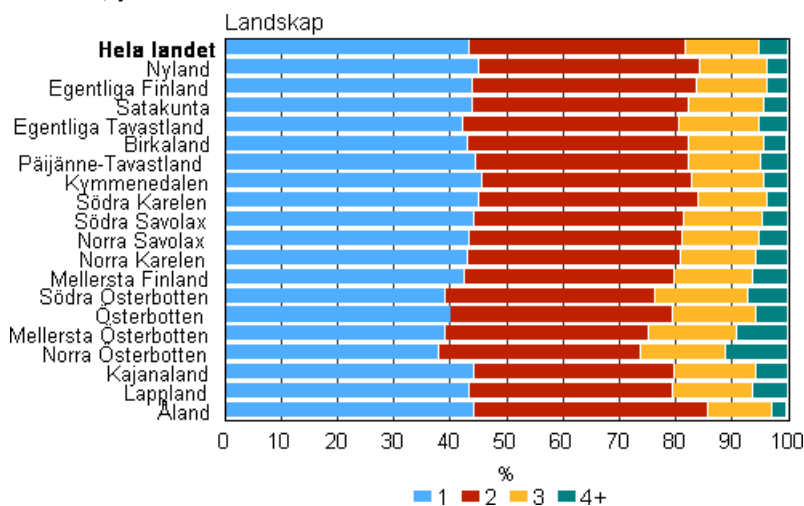
Figurbilaga 2. Barnfamiljer efter typ och hustruns/moderns ålder år 2013 (familjer med far och barn efter faderns ålder)



Figurbilaga 3. Ombildade familjernas sammansättning år 2013



Figurbilaga 4. Barnfamiljer efter antalet barn under 18 år landskapvis år 2013, procent



Kvalitetsredovisning, familjer 2013

1. Relevans av statistikuppgifterna

Primärmaterialet utgörs av den befolkning som enligt Befolkningsregistercentralens befolkningsdatasystem var fast bosatt i Finland 31.12.2013.

Befolkningsregistercentralen och magistraten upprätthåller befolkningsdatasystemet i Finland. Den senaste mantalsskrivningen i Finland verkställdes 1.1.1989. Därefter har befolkningsdatasystemet uppdaterats med ändringsanmälningar. I lagen om befolkningsdatasystemet och Befolkningsregistercentralens certifikattjänster (21.8.2009/661) definieras vilka uppgifter som ska registreras i befolkningsdatasystemet. Anmälningar om befolkningsförändringar för det gångna året inväntas till den sista januari.

Befolkningsregistercentralen sänder Statistikcentralen uppgifterna om befolkning vid årsskiftet i början av februari.

Statistikcentralen har till uppgift att utarbeta statistik och göra utredningar som gäller samhällsförhållandena (Lag om Statistikcentralen 24.1.1992/48). Till dessa hör också familjestatistik. Statistikcentralens arbetsordning fastställer att enheten för Befolknings- och välfärdsstatistik gör upp familjestatistiken (Statistikcentralens arbetsordning, TK-00-621-14).

Begrepp

Antalet barn är det antal personer som bor hemma och som har ställningen barn inom familjen. Med antalet barn i barnfamilj avses antalet hemmaboende barn som inte fyllt 18 år.

Som **barn** betraktas i familjestatistiken följande personer som bor tillsammans med sina föräldrar:

- biologiska barn
- adoptivbarn samt
- biologiska barn och adoptivbarn till den ena maken/makan

Fosterbarn och barn som bara omfattas av försörjningsförhållande betraktas inte som barn i familjen.

Definitionen av barn har sedan år 1990 ändrats så att en person som bor tillsammans med sina föräldrar klassificeras som barn oberoende av civilstånd om han/hon inte själv har make/maka eller barn i samma bostadshushåll. Tidigare klassificerades bara ogifta personer som barn. Detta innebär att en änka/änkling eller en frånskild person som år 1990 bodde hos sina föräldrar föll utanför familjen. Från och med år 1992 hör han/hon till familjen.

En **barnfamilj** är en familj med minst ett hemmaboende barn som inte fyllt 18 år.

Med **bostad**, dvs. bostadslägenhet, avses en helhet som är avsedd för åretruntboende och som består av ett eller flera bostadsrum och som är utrustad med kök, kokvrå eller kokutrymme. En bostad bör ha en lägenhetsyta på minst 7 m². Varje bostad skall ha en egen direkt ingång. Som ingång räknas också en separat ytterveranda (farstu) i t.ex. ett egnahemshus. Om inträde till bostaden förutsätter passage via utrymmen som egentligen hör till en annan bostadslägenhet, anses den förstnämnda inte utgöra en separat bostadslägenhet, utan de två helheterna bildar en enda bostadslägenhet.

Till **bostadsbefolkningen** hör alla personer som enligt befolkningsdatasystemet vid utgången av året var stadigvarande bosatta i egentliga bostäder. Personer som stadigvarande bor på anstalt eller internat eller utomlands eller är bostadslösa hör inte till bostadsbefolkningen. Personer som bor i byggnader som klassificerats som internat och vars bostäder inte uppfyller definitionen på bostadslägenhet, räknas inte till bostadsbefolkningen.

Familjepopulationen avviker från bostadsbefolkningen i det att den förra även omfattar personer som bor på internat

Ett **bostadshushåll** bildas av alla de personer som stadigvarande bor i samma bostadslägenhet. I bostadshushåll ingår inte personer som enligt befolkningsdatasystemet stadigvarande bor på anstalt eller utomlands, personer som är bostadslösa och personer med okänd vistelseort. Bostadshushåll kan inte heller

bildas av personer som bor i byggnader som har klassificerats som internat och vars bostäder inte motsvarar definitionen på en bostadslägenhet.

En **familj** utgörs av gifta eller samboende par eller sammanboende personer som registrerat sitt förhållande och av deras barn, av endera föräldern tillsammans med sina barn, samt av gifta och samboende par samt personer som registrerat sitt parförhållande utan barn.

Personer av samma kön har kunnat registrera sitt parförhållande fr.o.m. 1.3.2002.

Personer utanför kärnfamiljen som bor i bostadshushåll hör inte till familjebefolkningen, även om de är släktingar. Om de utgör en egen familj hör de däremot till familjebefolkningen. Syskon eller kusiner som bor tillsammans är inte en familj, och hör inte till familjebefolkningen. En person som bor ensam eller tillsammans med en person av samma kön hör inte till familjebefolkningen.

Familjer som bor på internat hör till familjebefolkningen. Däremot bildar personer som bor på anstalt inte familjer i statistiken.

En familj kan omfatta högst två på varandra följande generationer. Om bostadshushållet omfattar flera generationer bildas familjen utgående från den yngsta generationen. Detta innebär att t.ex. en svärmor eller svärfar som bor tillsammans med sitt barns familj faller utanför familjen om inte också maken/makan bor i samma bostad. I sådana fall bildar det äldre paret en egen familj. Barnfamiljer är familjer med minst ett barn under 18 år.

Familjerna indelas i följande typer:

- ~ gift par utan barn
- ~ sambor utan barn
- ~ gift par med barn
- ~ sambor med barn
- ~ registrerat par, män, utan barn
- ~ registrerat par, män, med barn
- ~ registrerat par, kvinnor, utan barn
- ~ registrerat par, kvinnor, med barn
- ~ mor och barn
- ~ far och barn

Gift eller samboende par utan barn avser ett par som aldrig har haft barn eller vars barn inte längre bor med föräldrarna. ”Äkta par och sambor med barn” omfattar förutom par med gemensamma barn också par med barn som inte är gemensamma.

Registrerade parförhållanden har för att integritetsskyddet skall upprätthållas klassificerats tillsammans med äktenskap i de kommunvisa tabellerna.

Hustru. Vid tabelleringen av registrerade partnerskap tillsammans med äkta par eller sambor avses med hustru den yngre parten i ett registrerat partnerskap.

Man. Vid tabelleringen av registrerade partnerskap tillsammans med äkta par eller sambor avses med man den äldre parten i ett registrerat partnerskap.

En man med familj är en make eller sambo, en far med barn och båda parterna i ett manligt registrerat partnerskap.

En kvinna med familj är en maka eller sambo, en mor med barn och båda parterna i ett kvinnligt registrerat partnerskap.

Med **makar** avses äkta makar eller sambor eller parter i ett registrerat partnerskap, om inte något annat framgår av sammanhanget.

I en **ombildad familj** är ett barn som inte fyllt 18 år bara den ena makens barn. Alla barn är inte makarnas gemensamma.

Samboende par bildas av personer av motsatta kön som stadigvarande bor i samma bostad, om de fyllt 18 år och om deras åldersskillnad är mindre än 16 år, och de inte är syskon. Om paret har ett gemensamt barn tillämpas inte dessa regler. Samboende personer av samma kön betraktas inte som samboende par. Bara registrerade partnerskap statistikförs.

Familjemedlemmarna indelas efter ställning i familjen på följande sätt:

- ~ äkta make/maka utan barn
- ~ äkta make/maka med barn
- ~ sambo utan barn
- ~ sambo med barn
- ~ partner i registrerat parförhållande utan barn
- ~ partner i registrerat parförhållande med barn
- ~ far/mor utan make/maka/sambo
- ~ barn

Till barn räknas i familjestatistiken, oberoende av ålder, alla egna eller adopterade barn, makens/makens biologiska eller adopterade barn som bor tillsammans med föräldrarna. Fosterbarn eller försörjda barn räknas inte med.

2. Metodbeskrivning

Ett dataprogram grupperar personerna i bostadshushåll på basis av koden för deras stadigvarande hemvist. För varje person som stadigvarande bor i bostaden ingår personbeteckning för föräldrar, make/maka och samtliga barn. Programmet bildar familjerna på basis av dessa personbeteckningar.

Före år 1990 gjordes slutledningen om sambopar bara på basis av makarnas gemensamma barn. Det förnyade program som nu är i bruk betraktar två personer som sambor, efter att ha bildat äkta par, om personerna delar bostad, är minst 18 år gamla och av olika kön samt om de inte är syskon och har en åldersskillnad på högst 15 år. Om paret har ett gemensamt barn tillämpas inte reglerna om ålder och åldersskillnad.

En kvinna som enligt de tidigare begreppen var ensamförsörjande mor, förs nu till sambor om hon bor med en man i lämplig ålder. Likaså bildar dottern i familjen och en man i lämplig ålder, som eventuellt bor tillsammans med familjen, ett samboende par.

Bildandet av familjer försvåras av att befolkningsdatasystemet inte anger om en person som bor med familjen är underhyresgäst. Enligt tillförlitlighetsundersökningen för folkräkningen 1990 var antalet underhyresgäster i Finland då under 20 000. Antalet fall där en underhyresgäst har betraktats som hyresvärdens sambo kan alltså inte vara betydande. Det förutsätts ju att underhyresgästen är i lämplig ålder och av annat kön än hyresvärdens.

Om det finns flera möjliga kandidater till sambo väljer programmet den som i ålder är närmast personen. Programmet definierar sambopar för högst fyra personer utan make/maka.

Av personer som stadigvarande bor på anstalt bildas inte familjer.

3. Felfrihet och exakthet

I Finland innehar familjestatistikern en privilegierad ställning, eftersom det finns ett befolkningsdatasystem där varje person utöver personbeteckning har en hemorts-beteckning som anger i vilken bostad han eller hon bor. Familjestatistik kan framställas för hela befolkningen på årlig basis, snabbt och utan att belasta folk med dyra enkäter. För närvarande kan det bara göras i Finland och Danmark.

När man för personer till familjer på basis av befolkningsdatasystemet uppstår det problem närmast i två avseende:

1. Till en familj kan sammanföras bara personer som är "skrivna" i samma bostad.

2. Sambopar (äktenskapsliknande förhållanden) baserar sig på slutledning.

1. Enligt internationella definitioner kan en familj också bildas på basis av officiell hemvist, så som i Finland. Emellertid upptas familjer där t.ex. den ena maken på grund av arbete är skriven på annan ort inte i statistiken som fullständiga, även om maken vistas med familjen under veckoslut och semestrar. Dessutom kan ett par bo ihop, trots att någondera parten fortsättningsvis är skriven annorstädes, t.ex. hos den förra maken/makan.

I Finland bor dock de flesta människor där de är skrivna. Befolkningsregistercentralens befolkningsdatasystem kan allmänt taget anses mycket täckande. För att en person skall få en personbeteckning måste han/hon registreras i befolkningsdatasystemet. I praktiken är det omöjligt att leva i Finland utan personbeteckning. Lagligt arbete, att öppna ett bankkonto, att sköta ärenden med myndigheter osv. förutsätter en personbeteckning. Man kan anta att det i Finland inte finns betydande antal personer som arbetar 'svart' under perioder på t.ex. mer än ett år och som får lön kontant. En vistelse på minst ett år är en förutsättning för registrering bland befolkningen i Finland.

Efter indragningen av mantalsskrivningen har befolkningsdatasystemet sedan år 1989 upprätthållits enbart på basis av anmälningar om befolkningsförändringar. Den tillförlitlighetsundersökning som gjorts om befolkningsdatasystemet beträffande adresser berättar om anmälningarnas riktighet.

Befolkningsregistercentralen beställer årligen av Statistikcentralen en urvalsundersökning om adressuppgifternas felfrihet. Omkring 11 000 personer tillfrågas om deras adress i befolkningsdatasystemet är korrekt. I undersökningen år 2012 var uppgiften korrekt gällande 98,9 procent av svarspersonerna. Urvalsbortfallet var 16,9 procent. Vid bortfall försökte man kontrollera adresserna i andra källor. Man kunde då fastställa att adressen var korrekt för 92,3 procent av personerna i bortfallet, för 5,9 procent var den inkorrekt och för 1,8 procent kunde den inte kontrolleras. Om man förmodar att alla de uppgifter i bortfallet som inte kunde kontrolleras var inkorrekta, hade den slutliga andelen korrekta adresser varit 98,1 procent..

I samband med kommunalvalen avslöjar returnerade anmälningar om utlänningars rösträtt i allmänhet omkring 1 000 personer, som flyttat från landet utan flyttningsanmälan och som således fortsättningsvis är statistikförda i befolkningen. Befolkningsregistercentralen avlägsnar dessa före följande årsskifte ur den i landet bosatta befolkningen i befolkningsdatasystemet

För de ungas del har situationen å andra sidan förbättrats genom den nya hemkommunslagen. Nu kan studerande vara skrivna på studieorten, vilket inte tidigare var möjligt.

2. Att sluta sig till förekomsten av äktenskapsliknande förhållanden utgående från befolkningsdatasystemet är mera problematiskt. Ett alternativ vore att lämna barnlösa sambopar helt utanför statistiken och bara bilda sambopar utgående från gemensamma barn. Då statistikens syfte ändå är att beskriva samhället så trovärdigt som möjligt, kommer vi säkert närmare sanningen om sambopar definieras på basis av gemensam adress än om de lämnas utanför statistiken.

Programmet gör säker härledning om sambopar som de facto inte existerar, men å andra sidan gör det inte härledning om de sambopar som är yngre än 18 år, och inte heller de där ålderskillnaden överstiger 15 år. Antalet sambopar ligger dock mycket nära det tal som man fått genom intervjuundersökningar.

År 1989 kartlades samboparen ännu genom en särskild intervjuundersökning. Intervjuerna gällde personer, inte familjer. Frågan ställdes bara till personer vars civilstånd inte var "gift". På basis av urvalet uppskattades antalet samboende personer i åldern 15–64 år i Finland till 372 000. I därpå följande års familjestatistik fick man genom tillämpning av den adressbaserade definitionen som resultat att 370 000 personer i åldern 18–64 år var samboende. Av dessa hade emellertid en del civilståndet "gift". Urvalen gav vid handen att antalet samboende personer under den senare delen av 1980-talet årligen ökade med omkring 20 000.

Med beaktande av skillnaderna i åldersgränser och i civilståndets betydelse när man gör slutledning om sambo, kan man konstatera att antalet sambopar som baserar sig på slutledning är en aning lägre än det antal som urvalsundersökningar av det verkliga förhållandet ger vid handen. Slutledningen av antalet sambopar ger emellertid en tillräckligt god bild av familjestrukturen i samhället. På detta sätt kan man följa med åt vilket håll utvecklingen går, samtidigt som man kan studera olika familjetyper som större grupper för sig. Man måste emellertid vara försiktig då man drar slutsatser på individnivå utgående från dessa par.

4. Tidsenlighet och rättidighet

Statistikcentralen daterar befolkningen vid årsskiftet årets sista dag. Sedan år 1999 har man som områdesindelning använt områdesindelningen den första dagen följande år. De kommuner som sammanslås årets första dag har redan statistikförts i statistiken för föregående års sista dag. Statistiken vid årsskiftet kan vid behov också framställas på basis av kommunindelningen före kommunsammanslagningen.

5. Tillgänglighet och transparens

Den första familjestatistiken erhålls från folkräkningarna åren 1950 och 1960. Sedan år 1970 har folkräkningarna gjorts med fem års intervaller. Dessutom har familjeuppgifter publicerats åren 1977, 1978, 1982, 1984 och 1987. Fr.o.m. år 1992 har familjestatistik framställts årligen. En familjepublikationen har producerats årligen sedan år 1994.

När det gäller familjer har uppgifter sammanslagits om arbete, löner, boende etc. under folkräkningsåren. Under övriga år fås endast demografiska uppgifter om familjerna.

Av dem som lever i äktenskap gjordes under åren 1980–1989 årligen i samband med arbetskraftsundersökningen en översikt som bygger på ett urval av omkring 10 000 personer.

Från år 1870 till år 1930 gjordes det vart tionde år en folkräkning i de större städerna, som bygger på personblanketter. Av dessa folkräkningar fås något slags uppgifter om hushåll.

Primäruppgifter om familjer finns tillgängliga i elektronisk form kommunvis eller med en större områdesindelning i Statistikcentralens avgiftsfria informationstjänst Familjer på Internet under adress: http://tilastokeskus.fi/tup/tilastotietokannat/index_sv.html

Allmänna uppgifter och långa tidsserier beträffande hela landets familjer finns på ingångssidan till befolkningsstatistik under adress: http://www.stat.fi/til/perh/index_sv.html

Mera specificerade uppgifter om familjer, bl.a. efter kommunens delområde, finns under den avgiftsbelagda elektroniska informationstjänsten. Mera information om tjänsten ges under adress: http://www.stat.fi/tup/tilastotietokannat/index_sv.html

Mera information om Statistikcentralens avgiftsbelagda tjänster finns under adress: http://www.stat.fi/tup/tilastotietokannat/index_sv.html

6. Jämförbarhet

Familjeuppgifterna är inte helt jämförbara före och efter år 1990, då sambor började härledas utgående från sammanboende. I familjepublikationen har man med hjälp av urvalsundersökningar estimerat familjefördelningen, inklusive sambor som inte har gemensamma barn, i hela landet beträffande åren 1960 och 1970. Siffrorna för åren 1980 och 1985 har tagits ur det ursprungliga materialet med en ny klassificering. I och med att sambor beaktas i statistiken ökar antalet familjer och samtidigt minskar antalet ensamförsörjare, eftersom en del av ensamförsörjarna är sambor med en ny make/maka.

Det faktum att det efter år 1990 inte längre görs begränsningar i civilståndet för en person vars familjeställning klassificeras som barn ökar likaså antalet familjer. Nu bildar t.ex. en frånskild person, som har återvänt för att bo tillsammans med sin mor, en familj med sin mor. Tidigare statistikfördes mor och barn som utanför familjebefolkningen.

7. Tydlighet och konsistens

Siffrorna i den demografiska statistiken avviker från vissa familjesiffror som bygger på folkräkningen. I folkräkningsstatistiken finns begreppet bostadshushållsbefolkning, vilket innebär att de familjer vars bostad inte fyller kriterierna för bostad faller bort från familjestatistiken.

Förfrågningar

Marjut Pietiläinen 09 1734 2798

Timo Nikander 09 1734 3250

Ansvarig statistikdirektör:

Riitta Harala

vaesto.tilasto@stat.fi

www.stat.fi

Källa: Befolknings- och dödsorsaksstatistik, Statistikcentralen