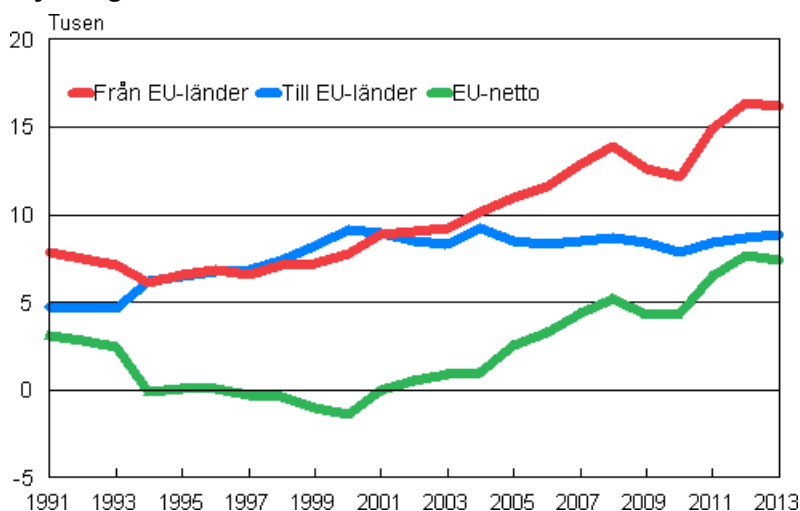


# Flyttningsrörelsen 2013

## Invandringen och flyttningsvinsten ökade från året innan

Enligt Statistikcentralen flyttade 31 940 personer från utlandet till Finland under år 2013. Antalet är 660 större än året innan och det största under självständighetstiden. Också utflyttningen från Finland till utlandet ökade något och uppgick till 13 890 personer. Nettoinflyttningen omfattade under år 2013 totalt 18 050 personer, vilket är 620 personer fler än året innan. Nettoinflyttningen av utländska medborgare ökade något, med 530 personer.

### Flyttningsrörelsen mellan Finland och EU-länder 1991–2013



I fjol flyttade 16 200 personer från EU-länderna till Finland. Inflyttningen från EU-länderna var 160 personer mindre än året innan. Flyttningen från Finland till EU-länderna ökade med 100 personer och uppgick till 8 820 personer. År 2013 hade Finland en flyttningsvinst på 7 380 personer från EU-länderna. Finlands flyttningsvinst från EU-länderna var något mindre än året innan.

Antalet omflyttningar mellan kommuner uppgick år 2013 till 267 190, vilket är 8 770 färre än år 2012. Antalet flyttningar mellan landskapen uppgick till 123 340, vilket är 2 300 färre än året innan. Flyttningarna inom landskapen minskade med 6 480. Antalet flyttningar inom kommuner uppgick år 2013 till 576 610, vilket är 17 240 färre än året innan.

När det gäller inrikes omflyttning fick landskapet Nyland kvantitativt sett mest flyttningsvinst och landskapet Birkaland näst mest. I Nyland var flyttningsvinsten 4 250 personer och i Birkaland 1 550 personer. I Fasta

Finland var flyttningsvinsten i förhållande till folkmängden störst i Birkaland, där den relativa flyttningsvinsten var tre promille. I Nyland var den relativa flyttningsvinsten en aning mindre än i Birkaland. I inrikes omflyttningen förlorade landskapet Lappland kvantitativt sett mest av sin befolkning – landskapet uppvisade en flyttningsförlust på 810 personer. I Kajanaland var flyttningsförlusten relativt sett störst och uppgick till nio promille. I Lappland var flyttningsförlusten relativt sett näst störst. I omflyttningar mellan kommuner uppvisade 14 landskap en flyttningsförlust.

När det gäller flyttningsrörelsen mellan landskapen och utlandet uppvisade inget landskap flyttningsförlust. Då man beaktar nettoantalet internationella flyttningar minskar antalet landskap med flyttningsförlust betydligt. Summan av nettoinvandringen och inrikes nettoomflyttningen var negativ enbart i sex landskap.

### Flyttningsrörelsen 2000–2013

| År <sup>1)</sup> | Typ                       |                         |            |            |                 |
|------------------|---------------------------|-------------------------|------------|------------|-----------------|
|                  | Flyttning mellan kommuner | Flyttning inom kommuner | Invandring | Utvandring | Nettoinvandring |
| 2000             | 238 729                   | 548 995                 | 16 895     | 14 311     | 2 584           |
| 2001             | 259 268                   | 599 330                 | 18 955     | 13 153     | 5 802           |
| 2002             | 251 694                   | 582 576                 | 18 113     | 12 891     | 5 222           |
| 2003             | 250 739                   | 598 352                 | 17 838     | 12 083     | 5 755           |
| 2004             | 260 179                   | 604 472                 | 20 333     | 13 656     | 6 677           |
| 2005             | 269 439                   | 622 530                 | 21 355     | 12 369     | 8 986           |
| 2006             | 266 990                   | 598 576                 | 22 451     | 12 107     | 10 344          |
| 2007             | 273 798                   | 594 472                 | 26 029     | 12 443     | 13 586          |
| 2008             | 263 792                   | 566 281                 | 29 114     | 13 657     | 15 457          |
| 2009             | 258 897                   | 576 366                 | 26 699     | 12 151     | 14 548          |
| 2010             | 265 929                   | 573 756                 | 25 636     | 11 905     | 13 731          |
| 2011             | 276 362                   | 599 315                 | 29 481     | 12 660     | 16 821          |
| 2012             | 275 967                   | 593 846                 | 31 278     | 13 845     | 17 433          |
| 2013             | 267 194                   | 576 610                 | 31 941     | 13 893     | 18 048          |

1) Regionindelningen 1.1.2014 har använts som indelning för alla år.

# *Innehåll*

## *Tabeller*

### **Tabellbilagor**

|  |   |
|--|---|
| Tabellbilaga 1. Total nettoflyttning i stadsområden och övriga kommuner 2000–2013..... | 4 |
|--|---|

## *Figurer*

### **Figurbilagor**

|  |   |
|--|---|
| Figurbilaga 1. Invandring, utvandring och nettoinvandring 1971–2013..... | 5 |
|--|---|

|   |   |
|---|---|
| Figurbilaga 2. Benägenhet till inflyttning mellan kommuner efter ålder 1987–2013..... | 5 |
|---|---|

|  |   |
|--|---|
| Figurbilaga 3. Födelseöverskott, nettoinvandring och folkökning 1971–2013..... | 5 |
|--|---|

|   |   |
|---|---|
| Kvalitetsbeskrivning, omflyttning 2013..... | 6 |
|---|---|

# Tabellbilagor

**Tabellbilaga 1. Total nettoflyttning i stadsområden och övriga kommuner 2000–2013**

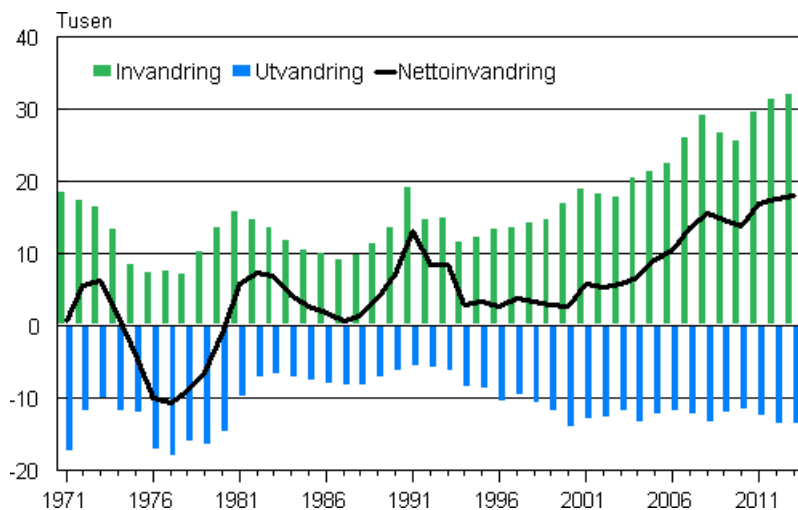
| År   | Flyttningsområde <sup>1)</sup> |                            |                 |
|------|--------------------------------|----------------------------|-----------------|
|      | Hela landet                    | Stadsområden <sup>2)</sup> | Övriga kommuner |
| 2000 | 2 584                          | 12 576                     | -9 992          |
| 2001 | 5 802                          | 15 116                     | -9 314          |
| 2002 | 5 222                          | 10 748                     | -5 526          |
| 2003 | 5 755                          | 9 613                      | -3 858          |
| 2004 | 6 677                          | 9 058                      | -2 381          |
| 2005 | 8 986                          | 11 928                     | -2 942          |
| 2006 | 10 344                         | 13 671                     | -3 327          |
| 2007 | 13 586                         | 15 867                     | -2 281          |
| 2008 | 15 457                         | 18 579                     | -3 122          |
| 2009 | 14 548                         | 16 848                     | -2 300          |
| 2010 | 13 731                         | 16 109                     | -2 378          |
| 2011 | 16 821                         | 19 958                     | -3 137          |
| 2012 | 17 433                         | 21 272                     | -3 839          |
| 2013 | 18 048                         | 22 014                     | -3 966          |

1) Befolkningsstatistikens klassificering

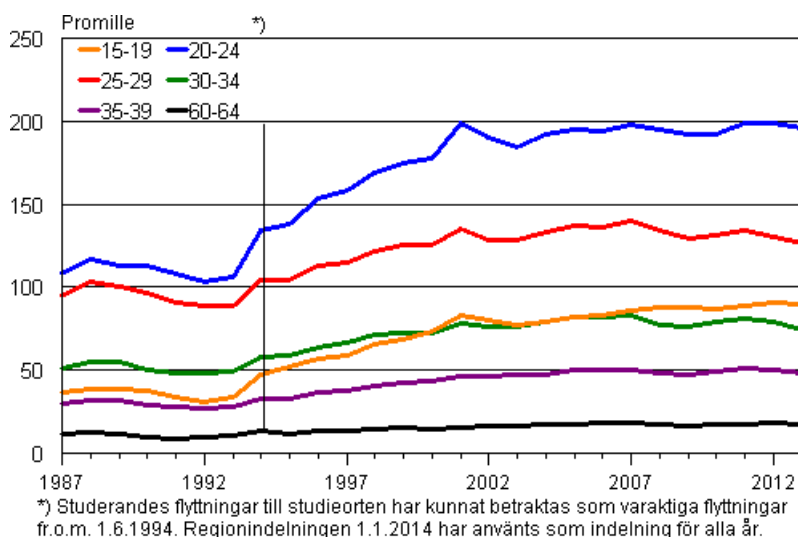
2) Urbana kommuner samt deras satellitkommuner

# Figurbilagor

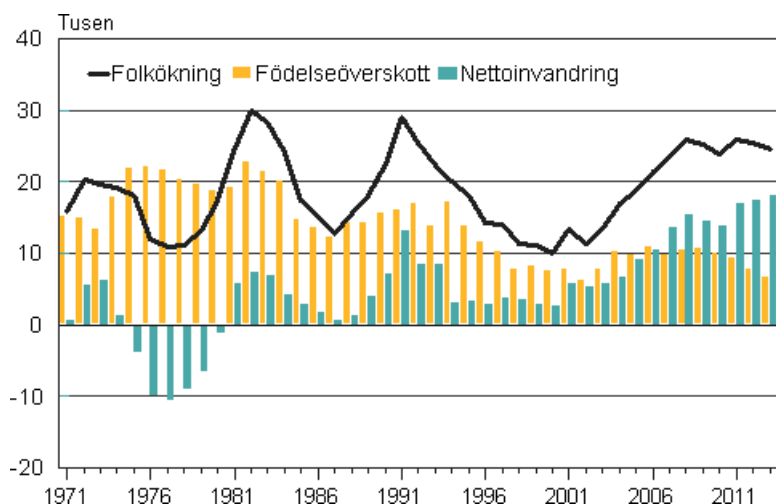
### Figurbilaga 1. Invandring, utvandring och nettoinvandring 1971–2013



### Figurbilaga 2. Benägenhet till inflyttning mellan kommuner efter ålder 1987–2013



### Figurbilaga 3. Födelseöverskott, nettoinvandring och folkökning 1971–2013



# Kvalitetsbeskrivning, omflyttning 2013

## 1. Relevans av statistikuppgifterna

Befolkningsstatistiken i Finland baserar sig på uppgifterna i Befolkningsregistercentralens befolkningsdatasystem. Systemet uppdateras fortlöpande med uppgifter som de lokala registermyndigheterna lämnar om befolkningsförändringar. Fr.o.m. år 1975 har Statistikcentralen fått befolkningsuppgifterna från Befolkningsregistercentralen.

Den senaste mantalsskrivningen i Finland verkställdes 1.1.1989. Därefter har befolkningsdatasystemet uppdaterats med ändringsanmälningar. Befolkningsdatalagen fastställer de uppgifter som skall registreras i befolkningsdatasystemet (11.6.1993/507).

Statistikcentralen har till uppgift att utarbeta statistik och göra utredningar som gäller samhällsförhållandena (Lag om Statistikcentralen 24.1.1992/48). Till dessa hör också befolkningsstatistik. Statistikcentralens arbetsordning fastställer att enheten för individstatistik gör upp befolkningsstatistiken (Statistikcentralens arbetsordning, TK-00-444-12).

Enligt lagen om hemkommun antecknas en persons hemkommun och bostadsort i befolkningsdatasystemet. Hemkommunen är den kommun där en person bor eller den kommun han på grund av boende, familjeförhållanden, utkomst eller andra motsvarande omständigheter betraktar som sin hemkommun eller den kommun dit han på grund av omständigheterna ovan är fast anknuten (lagen om hemkommun 201/1994). I befolkningsdatasystemet uppdelas befolkningen på närvarande och frånvarande befolkning. Alla som är stadigvarande bosatta i landet hör till den närvarande befolkningen. De är antingen finska medborgare eller utlänningar. Till den frånvarande befolkningen förs finska medborgare som vid flyttningen meddelat att de stannar utomlands minst ett år. Ett undantag är de finska medborgare som är diplomater, verksamma i utvecklingssamarbete e.d. (lagen om hemkommun 201/1994). Då statistiken över befolkningsförändringar görs upp beaktas bara förändringar i den närvarande befolkningen. En person som flyttat till Finland tas med i befolkningsstatistiken, om den bostadsort han i flyttningsanmälan uppgivit som hemort senare godkänns som stadigvarande bostadsort.

### *Inrikes omflyttning*

Den som byter hemort skall senast inom en vecka efter flyttningen ange en flyttningsanmälan för sig och för de familjemedlemmar som flyttar tillsammans med honom. Flyttningsanmälan skall ges till magistraten på den nya hemorten. Flyttningen uppges som tillfällig eller varaktig. Magistraten avgör om det gäller en tillfällig eller varaktig ändring i hemorten. Studerandes flyttningar till studieorten har också kunnat betraktas som varaktiga flyttningar fr.o.m. 1.6.1994, då lagen om hemkommun (201/1994) trädde i kraft. Om en person är placerad för en lång tid i regelbunden familjevård eller institutionsvård eller i boende med boendeservice någon annanstans än i sin hemkommun, har hans eller hennes flyttning också kunnat betraktas som en varaktig flyttning fr.o.m. 2011 till den kommun där verksamhetsenheten finns (1377/2010). Uppgifterna om byte av bostad och hemort vidarebefordras till befolkningsdatasystemet i maskinläsbar form. Magistraten på den nya bostadsorten meddelar magistraten på den gamla bostadsorten om ändringen (Befolkningsdatalagen 507/1993 samt ändring 202/1994; lagen om hemkommun 201/1994; förordningen om hemkommun 351/1994).

Inverkan av inkorporeringar har beaktats i statistiken över års 1987–2012 flyttningsvolym. Inverkan av ändringen av statistikperioden beskrivs nedan i samband med begreppet för flyttning inom kommunen.

Benägenheten till omflyttning eller omflyttningsfrekvensen avser antalet omflyttare per 1000 personer i medelfolkmängden inom utflyttningsområdet. På motsvarande sätt är flyttningsbenägenheten i en viss åldersgrupp antalet omflyttare i åldersgruppen i fråga per 1000 personer i medelfolkmängden i åldersgruppen.

Efter att lagen om hemkommun trädde i kraft har volymen av flyttningar mellan kommuner ökat årligen med 10 000 flyttningar år 1994–2012.

### *Flyttning inom kommunen*

Statistikcentralen får uppgifter om de ändringar i hemorten där den stadigvarande boningsorten förändras. Statistikcentralen klassificerar ändringarna i boningsorten som flyttningar inom kommunen och flyttningar mellan kommuner. Flyttning inom kommunen omfattar flyttningar från en lägenhet till en annan inom samma kommun. Flyttning från en fastighet till en annan inom samma kommun åtskiljs som en skild grupp. I statistiken för år 1986 och tidigare år omfattade flyttning inom kommunen bara flyttningar från en fastighet till en annan inom samma kommun.

Begreppet flyttning inom kommunen omfattade ända till år 1993 flyttning från ett privat bostadshushåll till en annan inom kommunen. Materialet för år 1994 innehåller också de flyttningar inom kommunen som sker från ett anstaltsbostadshushåll till ett privat bostadshushåll och vice versa. Till flyttningar inom kommunen förs sedan år 1994 flyttningar från situationen ”icke fast bostad” till privat bostadshushåll eller vice versa. Begreppsändringarna har ökat antalet flyttningar inom kommunen med ungefär 6 procent.

Då materialet för år 1993 producerades ändrades statistikperioden från 2.1.–1.1.till 1.1.–31.12. på grund av motsvarande ändring i BDS. Under övergångsåret var statistikperioden ett år, på en dag när (inverkan 11 000 flyttningar inom kommunen och 4 500 flyttningar mellan kommuner).

### *In- och utvandring*

En finsk medborgare som kommit till Finland måste meddela magistraten om vistelser som överstiger tre månader. Magistraten uppdaterar uppgifterna i befolkningsdatasystemet (lag 661/2009). Av en utlänning som kommer till Finland krävs det att han har ett giltigt visum, uppehållstillstånd eller uppehållstillstånd för arbetstagare eller näringsidkare, om han inte är medborgare i ett EU- eller EES-land eller om ej annat föranleds av internationella överenskommelser som är bindande för Finland (Utlänningslag 301/2004). En medborgare i ett EU- eller EES-land kan vistas i Finland i tre månader utan särskilt tillstånd, varefter han behöver grunder för sin vistelse i landet och registrering hos magistraten. Efter att en medborgare i de tredje länderna kommit till Finland ska dennes arbete eller studier vara eller personen ha ett arbetsavtal på nästan två år innan han kan få hemortsrätt. En vistelseavsikt på nästan ett år är en förutsättning för medborgare i ett EU- eller EES-land för registrering i befolkningen i Finland och ett års vistelse krävdes också före denna planerade vistelse. (399/2007) Magistraten registrerar i befolkningsdatasystemet uppgifter om en utländsk medborgares hemort, om personen får en hemkommun i Finland enligt lagen om hemkommun (201/1994) och en stadigvarande bostad.

På motiverad begäran kan en utländsk medborgares uppgifter registreras också efter en kortvarig vistelse, om denne t.ex. har en sådan tillfällig bostad i Finland som avses i lagen om hemkommun och registreringen är nödvändig för att denne ska kunna göra sina rättigheter gällande när det gäller arbete eller motsvarande omständigheter. I statistiken över befolkningsförändringar räknas en person som flyttar från utlandet till Finland som invandrare endast om det i befolkningsdatasystemet antecknats att denne fått en stadigvarande bostad i Finland.

Personer som flyttar ut ur landet ska göra en flyttningsanmälan på samma sätt som personer som flyttar i Finland (lagarna 661/2009, 201/1994). Som utvandrare betraktas personer som flyttar utomlands för en längre tid än ett år. Undantag är finska medborgare som är diplomater, personer som arbetar inom utvecklingssamarbete m.m. (Lag om hemkommun 201/1994). Enligt en överenskommelse mellan de nordiska länderna betraktas tillfällig vistelse på mindre än sex månader inte som flyttning (Lag om hemkommun 201/1994, förordning och statsfördrag 96/2006).

När en person flyttar från ett nordiskt land till ett annat bör han anmäla inflyttningslandets lokala registermyndighet om sin inflyttning. Registermyndigheten beslutar om personen registreras som boende i inflyttningslandet eller inte. Registermyndigheten i inflyttningslandet meddelar personen i fråga och registermyndigheten i utflyttningslandet om sitt beslut. I utflyttningslandets befolkningsregister antecknas som utflyttningsdag den dag då personen upptagits i inflyttningslandets lokala befolkningsregister (Lag om hemkommun 201/1994, förordning och statsfördrag 96/2006).

## **2. Metodbeskrivning**

Befolkningsstatistiken i Finland baserar sig på uppgifterna i Befolkningsregistercentralens befolkningsdatasystem. De lokala registermyndigheterna uppdaterar fortlöpande systemet med uppgifter

som de får från den evangelisk-lutherska kyrkans samt det ortodoxa kyrkosamfundets församlingar och personer, som har erfarit befolkningsförändringar. Sjukhus sänder dagligen uppgifter om födelser till upprätthållningen av befolkningsdatasystemet. En verksamhetsenhet för hälso- och sjukvården eller läkaren ska anmäla dödsfall till befolkningsdatasystemet. Domstolar skriver in till befolkningsdatasystemet uppgifter om äktenskapsskillnader och adoptioner som de har fattat beslut om. Utlänningsverket fattar beslut om beviljande av finskt medborgarskap (Medborgarskapslag 359/2003) och för in uppgifterna om besluten i befolkningsdatasystemet. Ur befolkningsdatasystemet får Statistikcentralen varje vecka uppgifterna om befolkningsförändringar.

Statistikcentralen väntar på uppgifter om statistikårets befolkningsförändringar ända till utgången av januari efter årskiftet. Ett undantag är uppgifterna om dödfödda. Dem väntar vi på till slutet av augusti. Uppgifter om statistikårets och förra årets befolkningsförändringar som lämnats efter detta ingår i materialet för följande år.

### ***3. Felfrihet och exakthet***

Befolkningsregistercentralens befolkningsdatasystem kan allmänt taget anses mycket täckande. För att en person skall få en personbeteckning måste han/hon registreras i befolkningsdatasystemet. I praktiken är det omöjligt att leva i Finland utan personbeteckning. Personen kan också få en personbeteckning om han flyttar tillfälligt till Finland. Lagligt arbete, att öppna ett bankkonto, att sköta ärenden med myndigheter osv. förutsätter en personbeteckning. Man kan anta att det inte i Finland finns betydande antal personer med 'svart' arbete under perioder på mer än ett år och som får lön kontant. En vistelse på minst ett år är en förutsättning för registrering i befolkningen i Finland.

Befolkningsdatasystemet har upprätthållits efter indragningen av mantalsskrivningen sedan år 1989 bara på basis av anmälningar om befolkningsförändringar. Den tillförlitlighetsundersökning som gjorts om befolkningsdatasystemet beträffande adresser berättar om riktigheten av anmälningar.

Befolkningsregistercentralen beställer årligen av Statistikcentralen en urvalsundersökning om adressuppgifternas felfrihet. Omkring 11 000 personer tillfrågas om deras adress i befolkningsdatasystemet är korrekt. I undersökningen år 2012 hade 98,9 procent av de personer som besvarat rätt adress.

I samband med kommunalvalen avslöjar returnerade anmälningar om utlänningars rösträtt i allmänhet omkring 1 000 personer, som flyttat från landet utan flyttningsanmälan och som således fortsättningsvis är statistikförda i befolkningen. Magistrat avlägsnar dessa före följande årsskifte ur den i landet bosatta befolkningen i befolkningsdatasystemet.

### ***4. Tidsenlighet och rättidighet***

Den slutliga statistiken över befolkningsförändringarna publiceras årligen i april-maj, med undantag av antalet dödfödda, som publiceras i september. Sedan år 1999 har man som områdesindelning använt områdesindelningen den första dagen följande år. De kommuner som årets första dag sammanslås har redan statistikförts i statistiken enligt områdesindelningen av följande års. Uppgiften om de sammanslagna kommunernas befolkningsförändringar före sammanslagningen finns tillgängliga fr.o.m. år 2003.

Preliminära uppgifter om befolkningsförändringar kommunvis utges kvartalvis i slutet av följande månad efter kvartalet. Sammandragsuppgifter om befolkningsförändringar och befolkningen publiceras månatligen tre veckor efter slutet av månaden. Preliminära uppgifter om befolkningen kommunvis finns tillgängliga månatligen. Månadsstatistik om befolkningsförändringar kommunvis är avgiftsbelagd statistik och den publiceras månatligen.

### ***5. Tillgänglighet och transparens***

Primäruppgifter om befolkningen och befolkningsförändringar finns tillgängliga i elektronisk form kommunvis eller med en större områdesindelning i Statistikcentralens avgiftsfria Statistiska databasen på internet under adress: <http://tilastokeskus.fi/tup/tilastotietokannat/index.html>



Mera specificerade uppgifter om befolkningen, bl.a. efter kommunens delområde, finns under den avgiftsbelagda elektroniska informationstjänsten under adress:

[http://tilastokeskus.fi/tup/vaestotilastopalvelu/index\\_sv.html](http://tilastokeskus.fi/tup/vaestotilastopalvelu/index_sv.html)

## **6. Jämförbarhet**

Jämförbara regionala tidsserier för befolkningsförändringar finns tillgängliga fr.o.m. år 1987 avgiftsfritt. I tabellerna anges alltid vilken områdesindelning som använts.

Statistikföringen över den migration som baserar sig på passförteckningar började år 1900 och fortsatte till 1984. Från och med år 1945 finns sifferuppgifter om den totala migrationen mellan Finland och utlandet. Uppgifterna har erhållits från andra länders statistikmaterial. Statistiken över flyttningsrörelsen mellan de nordiska länderna förbättrades år 1969, när det s.k. internordiska flyttningsbeviset togs i bruk i folkbokföringen i Norden. Statistikföringen av flyttningsrörelsen från Finland till länder utanför Norden har ytterligare förbättrats sedan år 1985, då emigranterna blev anmälningsskyldiga.

Tidsserier för befolkningsuppgifter i den avgiftsfria informationstjänsten ”StatFin” börjar från år 1980 och 1987. Tidsserien för hela landet gällande befolkningsförändringar börjar från år 1749.

## **7. Tydlighet och konsistens**

I Statistikcentralens övriga statistik används befolkningsstatistikens material som primäruppgifter i fråga om befolkningen. Således stämmer Statistikcentralens statistik överens med varandra när det gäller uppgifter om befolkning.

## Förfrågningar

Matti Saari 09 1734 3401

Ansvarig statistikdirektör:

Riitta Harala

vaesto.tilasto@stat.fi

www.stat.fi

Källa: Befolknings- och dödsorsaksstatistik. Statistikcentralen