

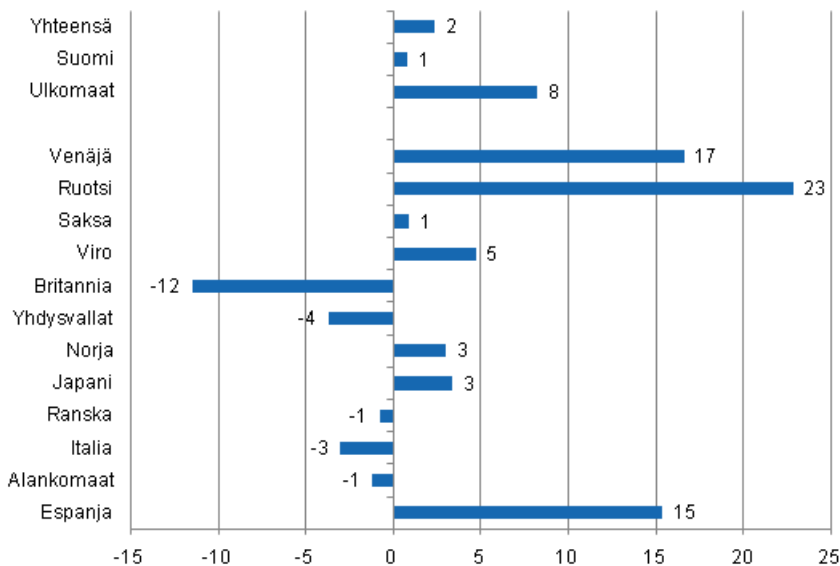
Majoitustilasto

2011, lokakuu

Ulkomaisten matkailijoiden yöpymiset lisääntyivät 8 prosenttia lokakuussa

Ulkomaisten matkailijoiden yöpymisiä kirjattiin Suomen majoitusliikkeissä 313 000 vuorokautta lokakuussa 2011, mikä oli 8 prosenttia enemmän kuin lokakuussa 2010. Yöpymisten kokonaismäärä kasvoi 2 prosenttia viime vuodesta ja majoitusliikkeissä tilastoitiin kaikkiaan 1,4 miljoonaa yöpymisvuorokautta. Kotimaisten matkailijoiden yöpymiset lisääntyivät prosentin ja he yöpyivät majoitusliikkeissä 1,1 miljoonaa kertaa lokakuussa 2011. Luvut ovat Tilastokeskuksen majoitustilaston ennakkotietoja ja ne on kerätty majoitusliikkeiltä, joissa on vähintään 10 huonetta, mökkiä tai sähköpistokkeella varustettua matkailuvaunupaikkaa sekä retkeilymajoilta.

Yöpymisten muutos lokakuussa 2011/2010, %

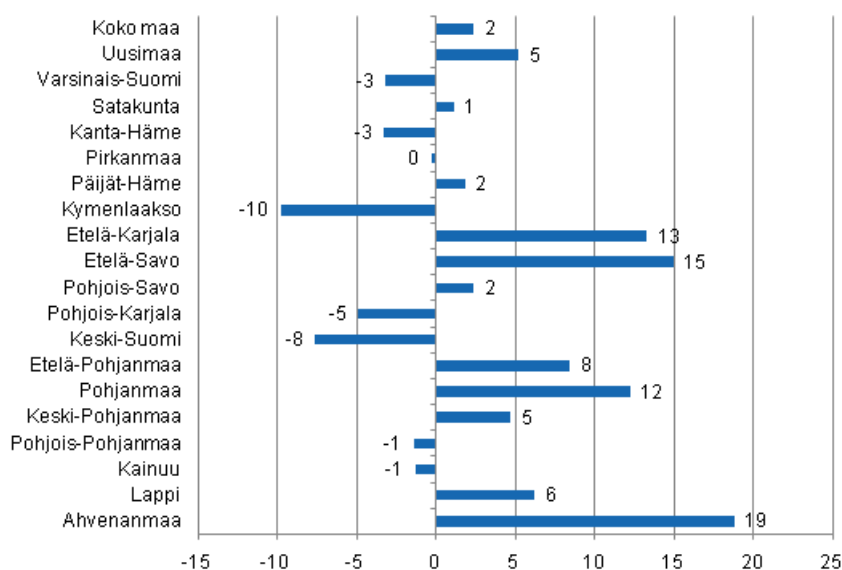


Venäläiset olivat edelleen suurin ulkomaisten matkailijoiden ryhmä myös lokakuussa 65 000 yöpymisvuorokaudellaan. Heille kirjattiin majoitusliikkeissä 17 prosenttia enemmän yöpymisiä kuin vuotta aiemmin. Seuraavana olivat ruotsalaiset 36 000 yöpymisellä. Määrä oli 23 prosenttia suurempi kuin lokakuussa 2010. Kolmantena olivat saksalaiset, joille tilastoitiin majoitusliikkeissä 26 000

yöpymisvuorokautta, mikä oli prosenttien enemmän kuin vuotta aiemmin. Espanjalaisten yöpymiset lisääntyivät 15 prosenttia ja virolaisten yöpymiset 5 prosenttia vuoden 2010 lokakuuhun verrattuna. Matkailijoiden yöpymiset Norjasta ja Japanista lisääntyivät kumpikin 3 prosenttia. Sitä vastoin brittien yöpymiset majoitusliikkeissä vähenivät 11,5 prosenttia ja yhdysvaltalaisien yöpymiset 4 prosenttia viimevuodesta.

Maakunnittain yöpymisten kokonaismäärä kasvoi eniten Ahvenanmaalla, 19 prosenttia ja Etelä-Savossa, 15 prosenttia. Etelä-Karjalassa yöpymisiä kirjattiin 13 prosenttia ja Pohjanmaalla 12 prosenttia enemmän kuin vuotta aiemmin. Etelä-Pohjanmaalla yöpymiset lisääntyivät 8 prosenttia ja Lapissa 6 prosenttia. Viiden prosentin kasvuun ylsivät Uusimaa ja Keski-Pohjanmaa. Yöpymiset vähenivät eniten Kymenlaaksossa, 10 prosenttia ja Keski-Suomessa, 8 prosenttia. Koko maan osalta yöpymiset lisääntyivät 2 prosenttia vuoden 2010 lokakuuhun verrattuna.

Yöpymisten muutos maakunnittain lokakuussa 2011/2010, %



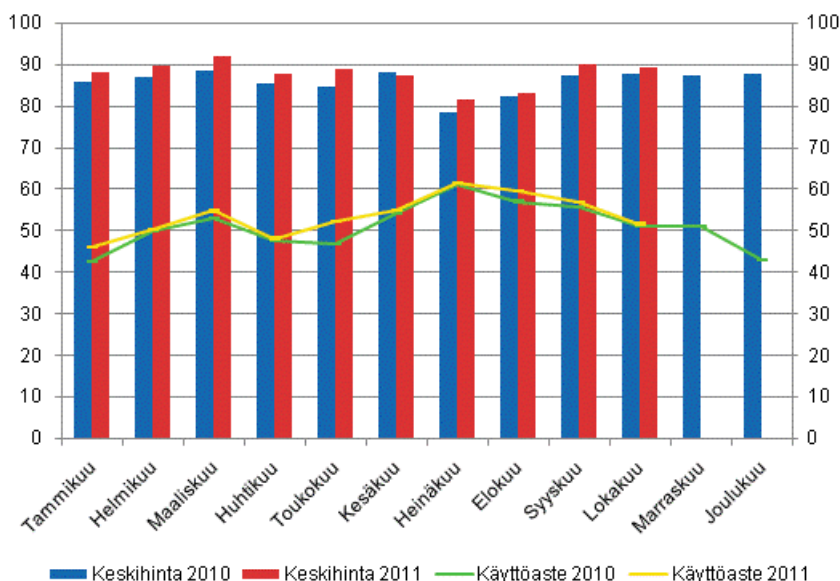
Yöpymiset hotelleissa lisääntyivät 2 prosenttia lokakuussa

Hotelliyöpymisten kokonaismäärä kohosi 1,2 miljoonaan yöpymisvuorokauteen lokakuussa, mikä oli 2 prosenttia enemmän kuin vuotta aiemmin. Ulkomaisten matkailijoiden yöpymiset lisääntyivät 8 prosenttia ja heille kirjattiin hotelleissa 290 000 yöpymisvuorokautta. Kotimaisille matkailijoille tilastoitiin hotelliyöpymisiä vajaat 960 000 vuorokautta. Määrä oli prosentin suurempi kuin vuotta aiemmin.

Hotellihuoneiden käyttöaste oli lokakuussa 51,7 prosenttia. Vuotta aiemmin se oli 51,0 prosenttia. Maakunnista korkeimmat hotellihuoneiden käyttöasteet mitattiin Uudellamaalla, 67,4 prosenttia ja Pirkanmaalla, 63,3 prosenttia. Vantaalla hotellihuoneiden käyttöaste oli 72,8 prosenttia. ja Tampereella 69,1 prosenttia. Helsingin hotellihuoneiden käyttöaste oli 73,6 prosenttia.

Hotellihuoneen toteutunut keskihinta lokakuussa oli koko maan osalta 89,40 euroa vuorokaudelta. Vuotta aiemmin se oli 87,78 euroa.

Hotellihuoneiden kuukausittainen käyttöaste ja keskihinta

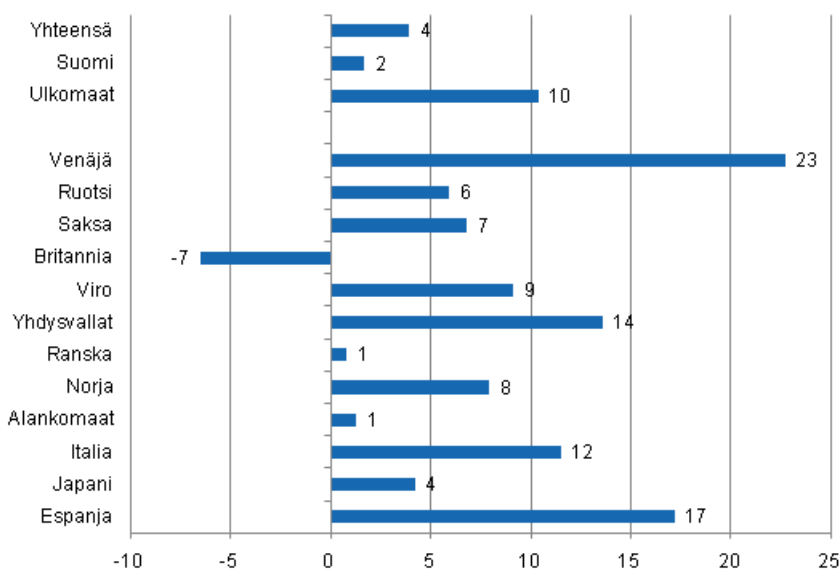


Yöpymisten kokonaismäärä kaikissa majoitusliikkeissä kasvoi 4 prosenttia tammi-lokakuussa 2011

Tammi-lokakuussa Suomen majoitusliikkeissä yövyttiin runsaat 17 miljoonaa kertaa, mikä oli 4 prosenttia enemmän kuin viime vuoden vastaavana ajanjaksona. Ulkomaisten matkailijoiden yöpymiset lisääntyivät 10 prosenttia ja niitä kirjattiin majoitusliikkeissä 4,7 miljoonaa vuorokautta. Kotimaiset matkailijat yöpyivät 12,7 miljoonaa kertaa, mikä oli 2 prosenttia enemmän kuin viime vuoden vastaavana ajanjaksona.

Tärkeimmistä Suomeen suuntautuvista matkailijamaista venäläisten yöpymiset lisääntyivät tammi-lokakuussa eniten, 23 prosenttia. Espanjalaisten yöpymisten määrä kasvoi 17 prosenttia ja yhdysvaltalaisen 14 prosenttia vuodentakaisesta. Italialaisten yöpymisiä tilastoitiin 11,5 prosenttia ja virolaisten yöpymisiä 9 prosenttia enemmän kuin vastaavana ajanjaksona vuotta aiemmin. Norjalaisten yöpymiset lisääntyivät 8 prosenttia ja saksalaisten yöpymiset 7 prosenttia. Sitä vastoin brittien yöpymisten määrä majoitusliikkeissä on vähentynyt lähes koko kuluvan vuoden ja tammi-lokakuussa vähennystä oli edelleen 6,5 prosenttia.

Yöpymisten muutos tammi-lokakuu 2011/2010, %



Sisällys

Taulukot

Liitetaulukot

Liitetaulukko 1. Kaikkien majoitusliikkeiden kapasiteetti ja sen käyttö, lokakuu 2011.....	5
Liitetaulukko 2. Yöpymiset kaikissa majoitusliikkeissä, lokakuu 2011.....	6
Liitetaulukko 3. Hotellikapasiteetti ja sen käyttö, lokakuu 2011.....	7
Liitetaulukko 4. Yöpymiset hotelleissa, lokakuu 2011.....	8
Liitetaulukko 5. Saapuneet vieraat ja yöpymiset asuinmaan mukaan, lokakuu 2011.....	9
Liitetaulukko 6. Yöpymiset kaikissa majoitusliikkeissä kuukausittain, 2011.....	9
Majoitustilaston laatuseloste.....	10

Liitetaulukot

Liitetaulukko 1. Kaikkien majoitusliikkeiden kapasiteetti ja sen käyttö, lokakuu 2011

Maakunta / kunta	Liikkeiden lukumäärä	Huoneiden lukumäärä	Huoneiden käyttöaste %	Huoneiden käyttöasteen muutos edellisestä vuodesta, %-yksikköä	Yöpymisen vuorokausihinta, euroa (sisältää alv. 9 %)
Koko maa	993	56 162	48,1	0,5	54,68
Manner-Suomi	952	55 036	48,6	0,4	54,69
Uusimaa	136	14 440	66,7	1,2	67,91
Helsinki	59	8 487	73,2	2,0	71,48
Varsinais-Suomi	63	3 722	48,8	-5,3	48,94
Turku	23	2 172	54,9	-9,3	50,15
Satakunta	36	1 457	39,6	-0,7	53,82
Pori	10	726	41,7	-0,7	47,58
Kanta-Häme	27	1 379	39,4	-0,9	49,25
Hämeenlinna	11	774	46,0	-3,5	53,85
Pirkanmaa	65	3 944	59,9	-0,2	51,14
Tampere	24	2 470	69,6	-0,4	57,14
Päijät-Häme	29	1 910	41,0	2,4	47,49
Lahti	10	736	46,7	6,0	55,61
Kymenlaakso	21	1 116	38,2	-4,0	49,22
Kouvola	9	555	34,1	-3,1	44,96
Etelä-Karjala	28	1 389	53,3	5,2	53,55
Lappeenranta	9	562	67,6	6,8	55,50
Etelä-Savo	55	2 032	34,1	1,7	42,46
Mikkeli	7	533	47,7	-0,5	50,58
Pohjois-Savo	44	2 404	51,5	5,0	45,55
Kuopio	13	1 004	65,5	6,9	52,37
Pohjois-Karjala	41	1 579	36,4	-1,2	44,51
Joensuu	11	760	45,1	-0,4	53,60
Keski-Suomi	47	2 811	45,8	-3,4	48,41
Jyväskylä	13	1 308	60,6	-3,8	63,86
Etelä-Pohjanmaa	39	1 701	47,3	-0,9	42,21
Seinäjoki	9	615	54,9	-7,3	58,16
Pohjanmaa	31	1 388	49,2	6,2	54,59
Vaasa	10	856	53,4	7,6	58,57
Keski-Pohjanmaa	15	553	48,4	1,9	52,08
Kokkola	7	395	55,8	3,7	57,57
Pohjois-Pohjanmaa	85	4 116	40,7	0,3	45,27
Oulu	11	1 451	63,6	2,0	54,68
Kainuu	41	2 099	43,4	-2,5	34,57
Kajaani	9	496	30,6	-2,7	56,35
Lappi	149	6 996	22,5	1,9	44,12
Rovaniemi	17	1 388	28,6	-2,0	40,55
Ahvenanmaa	41	1 126	20,6	2,2	.
Maarianhamina	11	547	30,7	4,4	.

Liitetaulukko 2. Yöpymiset kaikissa majoitusliikkeissä, lokakuu 2011

Maakunta / kunta	Yöpymiset yhteensä	Yöpymisten muutos edellisestä vuodesta, %	Kotimaiset yöpymiset yhteensä	Kotimaisten yöpymisten muutos edellisestä vuodesta, %	Ulkomaiset yöpymiset yhteensä	Ulkomaisten yöpymisten muutos edellisestä vuodesta, %
Koko maa	1 396 328	2,4	1 083 313	0,8	313 015	8,2
Manner-Suomi	1 382 121	2,2	1 076 883	0,7	305 238	7,9
Uusimaa	446 940	5,2	261 019	2,0	185 921	9,9
Helsinki	289 058	4,5	145 631	1,5	143 427	7,8
Varsinais-Suomi	95 686	-3,2	82 581	-2,7	13 105	-6,1
Turku	61 035	-7,0	51 818	-5,4	9 217	-15,2
Satakunta	26 607	1,1	21 724	1,6	4 883	-1,0
Pori	14 432	5,0	12 688	9,9	1 744	-20,9
Kanta-Häme	30 008	-3,3	27 014	-3,1	2 994	-5,0
Hämeenlinna	19 240	-7,4	17 071	-7,1	2 169	-9,7
Pirkanmaa	130 405	-0,3	115 829	1,2	14 576	-10,2
Tampere	86 192	1,7	74 120	4,2	12 072	-11,2
Päijät-Häme	45 870	1,8	40 402	0,8	5 468	9,8
Lahti	15 682	2,6	12 126	3,4	3 556	-0,0
Kymenlaakso	21 996	-9,8	17 187	-12,9	4 809	3,3
Kouvola	9 618	-14,5	8 442	-15,9	1 176	-2,4
Etelä-Karjala	39 447	13,3	22 486	12,2	16 961	14,8
Lappeenranta	18 101	9,9	12 493	13,4	5 608	2,8
Etelä-Savo	36 424	15,0	30 676	12,6	5 748	29,9
Mikkeli	12 355	2,6	10 649	1,0	1 706	13,9
Pohjois-Savo	67 496	2,4	62 947	1,8	4 549	12,2
Kuopio	33 145	4,4	31 067	4,5	2 078	2,3
Pohjois-Karjala	30 756	-4,9	27 667	-5,0	3 089	-4,2
Joensuu	14 886	-1,1	12 918	-1,1	1 968	-0,6
Keski-Suomi	68 821	-7,6	63 103	-7,7	5 718	-6,6
Jyväskylä	37 303	-5,8	32 985	-6,7	4 318	1,1
Etelä-Pohjanmaa	46 898	8,4	44 747	6,4	2 151	79,1
Seinäjoki	15 486	4,4	14 516	2,7	970	38,8
Pohjanmaa	32 234	12,2	26 846	10,7	5 388	20,5
Vaasa	20 831	6,1	16 449	2,1	4 382	24,5
Keski-Pohjanmaa	12 748	4,7	11 751	7,7	997	-20,9
Kokkola	9 321	11,5	8 524	16,4	797	-22,8
Pohjois-Pohjanmaa	96 858	-1,4	84 856	-1,3	12 002	-1,6
Oulu	46 534	-0,8	39 853	0,9	6 681	-9,8
Kainuu	74 378	-1,3	70 666	-2,1	3 712	16,8
Kajaani	6 640	-11,9	6 108	-14,0	532	21,7
Lappi	78 549	6,2	65 382	3,8	13 167	20,3
Rovaniemi	21 166	-2,0	15 046	-8,2	6 120	17,3
Ahvenanmaa	14 207	18,8	6 430	14,7	7 777	22,4
Maarianhamina	8 651	15,5	4 836	10,9	3 815	22,0

Liitetaulukko 3. Hotellikapasiteetti ja sen käyttö, lokakuu 2011

Maakunta / kunta	Liikkeiden lukumäärä	Huoneiden lukumäärä	Huoneiden käyttöaste %	Huoneiden käyttöasteen muutos edellisestä vuodesta, %-yksikköä	Huoneiden keskihinta, euroa (sisältää alv. 9 %)	¹⁾ RevPAR, euroa (sisältää alv. 9 %)
Koko maa	615	49 130	51,7	0,7	89,40	46,21
Manner-Suomi	602	48 419	52,1	0,7	89,38	46,54
Uusimaa	113	14 048	67,4	1,5	101,0	68,08
Helsinki	52	8 318	73,6	2,4	105,6	77,76
Varsinais-Suomi	38	3 156	52,1	-5,5	81,93	42,66
Turku	19	2 074	55,8	-9,3	83,66	46,68
Satakunta	23	1 172	45,7	-0,7	80,63	36,85
Pori	7	623	45,9	-0,3	75,31	34,57
Kanta-Häme	17	1 219	42,5	-1,2	87,89	37,33
Hämeenlinna	8	732	47,4	-3,8	93,60	44,38
Pirkanmaa	41	3 348	63,3	-1,1	91,38	57,84
Tampere	21	2 318	69,1	-0,5	92,38	63,86
Päijät-Häme	17	1 764	42,8	3,0	77,84	33,35
Lahti	8	713	46,6	6,0	81,69	38,11
Kymenlaakso	15	946	41,5	-4,4	80,11	33,23
Kouvola	6	435	39,3	-2,6	76,33	29,99
Etelä-Karjala	17	1 209	58,2	6,5	93,19	54,27
Lappeenranta	6	504	72,7	6,6	85,49	62,12
Etelä-Savo	29	1 564	38,7	2,5	71,49	27,65
Mikkeli	5	487	49,5	-1,4	77,40	38,28
Pohjois-Savo	28	2 188	53,6	5,3	79,95	42,86
Kuopio	8	926	66,6	7,1	85,40	56,88
Pohjois-Karjala	24	1 346	39,7	-1,0	75,17	29,85
Joensuu	10	750	45,5	-0,4	75,53	34,34
Keski-Suomi	27	2 482	48,8	-3,9	83,11	40,53
Jyväskylä	9	1 202	64,6	-3,0	96,63	62,42
Etelä-Pohjanmaa	23	1 441	52,7	-1,5	75,71	39,94
Seinäjoki	8	615	54,9	-7,3	80,04	43,94
Pohjanmaa	23	1 285	51,0	6,6	83,36	42,54
Vaasa	10	856	53,4	7,6	86,06	45,98
Keski-Pohjanmaa	10	494	51,1	4,2	74,96	38,34
Kokkola	5	367	56,4	3,5	78,75	44,43
Pohjois-Pohjanmaa	49	3 350	43,6	0,1	80,01	34,90
Oulu	10	1 423	63,5	2,0	84,52	53,64
Kainuu	22	1 667	50,3	-1,9	72,84	36,67
Kajaani	7	449	33,4	-2,9	79,86	26,70
Lappi	86	5 740	24,4	2,2	74,77	18,27
Rovaniemi	12	1 251	29,2	-2,7	70,02	20,41
Ahvenanmaa	13	711	26,3	2,4	.	.
Maarianhamina	7	483	34,1	5,1	.	.

1) RevPar = Majoituksen keskimääräinen myyntitulo käytettävissä olevaa huonetta kohden, mikä vastaa majoituksen kokonaismyyntituloja jaettuna käytettävissä olevalla huonekapasiteetilla.

Liitetaulukko 4. Yöpymiset hotelleissa, lokakuu 2011

Maakunta / kunta	Yöpymiset yhteensä	Yöpymisten muutos edellisestä vuodesta, %	Kotimaiset yöpymiset yhteensä	Kotimaisten yöpymisten muutos edellisestä vuodesta, %	Ulkomaiset yöpymiset yhteensä	Ulkomaisten yöpymisten muutos edellisestä vuodesta, %
Koko maa	1 248 094	2,4	958 458	0,7	289 636	8,3
Manner-Suomi	1 238 094	2,3	953 343	0,7	284 751	8,1
Uusimaa	428 388	5,3	250 295	1,9	178 093	10,5
Helsinki	275 526	4,8	138 897	1,3	136 629	8,5
Varsinais-Suomi	83 850	-5,5	72 228	-4,9	11 622	-8,6
Turku	59 085	-7,8	50 629	-6,2	8 456	-16,1
Satakunta	22 925	2,3	18 325	3,8	4 600	-3,2
Pori	12 825	10,0	11 194	16,7	1 631	-21,1
Kanta-Häme	26 868	-4,1	24 056	-3,9	2 812	-5,7
Hämeenlinna	17 944	-8,1	15 775	-7,8	2 169	-9,7
Pirkanmaa	112 988	-0,3	100 685	1,1	12 303	-10,3
Tampere	79 571	1,9	68 603	4,2	10 968	-10,1
Päijät-Häme	41 125	2,6	36 132	1,5	4 993	11,3
Lahti	15 094	3,2	11 720	4,2	3 374	-0,1
Kymenlaakso	17 806	-9,8	13 296	-14,0	4 510	5,5
Kouvola	7 665	-7,0	6 510	-9,1	1 155	7,0
Etelä-Karjala	37 936	14,2	21 284	13,3	16 652	15,5
Lappeenranta	17 644	9,1	12 151	12,1	5 493	3,1
Etelä-Savo	30 010	18,6	25 503	16,0	4 507	35,6
Mikkeli	11 324	0,1	9 951	0,2	1 373	-0,4
Pohjois-Savo	61 869	2,2	58 164	1,6	3 705	12,6
Kuopio	30 010	4,5	28 073	4,2	1 937	7,7
Pohjois-Karjala	27 085	-4,7	24 470	-3,7	2 615	-12,8
Joensuu	14 812	-1,1	12 865	-1,1	1 947	-0,6
Keski-Suomi	62 755	-7,9	57 368	-8,1	5 387	-6,7
Jyväskylä	36 362	-7,2	32 234	-7,6	4 128	-3,4
Etelä-Pohjanmaa	40 723	8,3	39 104	7,0	1 619	51,2
Seinäjoki	14 403	3,9	13 433	2,1	970	38,8
Pohjanmaa	29 456	8,9	24 120	6,8	5 336	19,3
Vaasa	20 831	6,1	16 449	2,1	4 382	24,5
Keski-Pohjanmaa	10 809	4,3	9 976	5,9	833	-12,2
Kokkola	8 394	7,2	7 758	9,1	636	-11,8
Pohjois-Pohjanmaa	76 012	-1,5	66 126	-0,8	9 886	-5,7
Oulu	42 944	-0,2	37 144	0,9	5 800	-6,9
Kainuu	63 312	-2,0	59 884	-2,9	3 428	17,8
Kajaani	6 555	-11,5	6 023	-13,6	532	21,7
Lappi	64 177	9,4	52 327	6,5	11 850	23,8
Rovaniemi	18 357	-4,1	12 654	-12,6	5 703	22,2
Ahvenanmaa	10 000	14,3	5 115	9,7	4 885	19,5
Maarianhamina	8 450	16,0	4 727	11,1	3 723	22,7

Liitetaulukko 5. Saapuneet vieraat ja yöpymiset asuinmaan mukaan, lokakuu 2011

Asuinmaa	Saapuneet vieraat kaikissa majoitusliikkeissä	Yöpymiset kaikissa majoitusliikkeissä	Yöpymisten muutos, %, kaikki majoitusliikkeet	Yöpymiset hotelleissa	Yöpymisten muutos, %, hotellit
Kaikki yhteensä	786 543	1 396 328	2,4	1 248 094	2,4
Suomi	621 670	1 083 313	0,8	958 458	0,7
Ulkomaat	164 873	313 015	8,2	289 636	8,3
Ruotsi	23 110	35 681	22,9	33 714	23,4
Saksa	11 854	25 742	0,9	23 640	3,1
Venäjä	39 220	64 753	16,6	59 819	15,1
Britannia	8 690	16 849	-11,5	16 427	-11,4
Yhdysvallat	6 753	14 951	-3,7	14 682	-2,2
Norja	5 385	9 527	3,0	9 057	1,7
Alankomaat	3 658	6 579	-1,2	6 250	-1,6
Italia	3 200	7 268	-3,0	6 805	2,7
Ranska	4 013	8 724	-0,8	8 072	2,5
Japani	4 768	8 898	3,4	8 674	4,5
Viro	7 188	17 471	4,7	12 625	6,4
Espanja	2 749	6 432	15,4	5 947	14,3

Liitetaulukko 6. Yöpymiset kaikissa majoitusliikkeissä kuukausittain, 2011

Kuukausi	Yöpymiset yhteensä	Yöpymisten muutos edellisestä vuodesta, %	Kotimaiset yöpymiset yhteensä	Kotimaisten yöpymisten muutos edellisestä vuodesta, %	Ulkomaiset yöpymiset yhteensä	Ulkomaisten yöpymisten muutos edellisestä vuodesta, %
Yhteensä	17 387 196	3,9	12 721 254	1,7	4 665 942	10,4
Tammikuu	1 314 800	7,9	777 122	6,8	537 678	9,4
Helmikuu	1 340 786	1,2	990 973	1,1	349 813	1,5
Maaliskuu	1 673 793	2,9	1 255 071	0,3	418 722	11,9
Huhtikuu	1 397 066	1,1	1 094 310	-3,1	302 756	19,4
Toukokuu	1 330 554	9,5	965 851	8,2	364 703	13,1
Kesäkuu	2 027 627	4,1	1 504 533	2,2	523 094	10,1
Heinäkuu	3 136 449	2,3	2 393 166	0,5	743 283	8,4
Elokuu	2 199 647	5,1	1 486 169	1,6	713 478	13,2
Syyskuu	1 570 146	4,5	1 170 746	2,6	399 400	10,5
Lokakuu	1 396 328	2,4	1 083 313	0,8	313 015	8,2

Majoitustilaston laatuseloste

Tilastotietojen relevanssi

Majoitustilasto on Tilastokeskuksen kuukausittain tuottama tilasto, joka kuvaa majoituspalvelujen tarjontaa ja käyttöä sekä majoituspalvelujen hintatasoa Suomessa. Tilaston tietoja tarvitaan kotimaanmatkailun ja ulkomailta Suomeen suuntautuvan matkailun seurantaan ja edistämiseen sekä matkailuinvestointien suunnitteluun valtakunnallisella ja alueellisella tasolla. Tietoja käytetään valtionhallinnossa, kunnissa, matkailualan yrityksissä ja järjestöissä sekä tutkimuslaitoksissa. Suomen lisäksi majoitustilaston tietoja julkaisevat EU ja maailman matkailujärjestö (World Tourism Organization, WTO). Majoitustilaston ennakkotietoja julkaistaan kuukausittain Majoitustilasto -kuukausijulkaisussa. Lopulliset tiedot julkaistaan Matkailutilasto -vuosijulkaisussa, jossa tilastointivuoden lisäksi on aikasarjoja 10 vuoden ajalta. Tietoja julkaistaan kunta- ja maakuntatasoilla. Majoitusliikkeiden kapasiteettia tilastoidaan liikkeiden (toimipaikkojen), huoneiden ja vuodepaikkojen lukumäärillä. Kapasiteetin käyttöä mitataan huoneiden ja vuodepaikkojen käyttöasteella. Majoituspalvelujen hintatasoa kuvataan huoneen (tai mökin) keskihinnalla (=keskimääräinen huoneesta maksettu hinta) ja yöpymisen keskihinnalla. Lisäksi majoituspalvelujen käyttöä mitataan asiakkaiden eli liikkeeseen saapuneiden henkilöiden ja yöpymisten määrillä, jotka on eritelty asiakkaan asuinmaan mukaan. Majoituspalveluja tarjoavat liikkeet on pääsääntöisesti luokiteltu toimialaluokituksen (TOL 2008) mukaan. Alueluokituksessa käytetään Tilastokeskuksen kuntapohjaista alueluokitusta tilastovuodelta. Majoitusliikkeiden asiakkaiden asuinmaaluokitus perustuu ISO 3166-1 luokitusstandardiin. Tiedot kerätään kuukausittain majoitusliikkeiltä, joissa on vähintään 10 huonetta, mökkiä tai sähköpistokkeella varustettua matkailuvaunupaikkaa. Tilastokeskus kerää tiedot Manner-Suomen liikkeiltä. Ahvenanmaalta tiedot saadaan maakunnan tilastoviraston Ålands statistik- och utredningsbyrån (ÅSUB) välityksellä. Erilaisista tilastointimenetelmistä johtuen Ahvenanmaan tiedot saattavat poiketa ÅSUB:n julkaisemista tiedoista. Majoitustilasto tuotetaan Euroopan unionin matkailutilastodirektiivin (95/57/EY) velvoittamana ja asetuksen edellyttämät tilastotiedot toimitetaan Eurostatin käyttöön. Tilaston tekoa ohjaa tilastolaki. Majoitusliikkeiden velvollisuus asuinmaakohtaisen tiedon keräämiseen asiakkaista perustuu majoitus- ja ravitsemistoimintaa koskevaan lainsäädäntöön.

Tilastotutkimuksen menetelmäkuvaus

Tilaston perusjoukon muodostavat Tilastokeskuksen majoitusliikerekisteriin sisältyvät noin 3000 majoitusliikettä (toimipaikkoja). Majoitusliikerekisteriä ylläpidetään liikenne ja matkailu -vastuualueella ja sitä päivitetään jatkuvasti liikkeiltä saaduilla tiedoilla. Perusteellisempi päivitys tehdään vuosittain liikkeille lähetetyllä kyselyllä ja majoitusliikeoppaiden avulla. Ahvenanmaan majoitusliikkeet sisältyvät rekisteriin. Tilastointimenetelmänä on rekisterissä olevien liikkeiden kokonaistilastointi, kun perusjoukosta on rajattu pois pienet alle 10 huoneen, mökin tai matkailuvaunupaikan liikkeet. Tilastoinnin piirissä on noin 1400 liikettä. Laajimmillaan tilastointi on kesällä, kun leirintäalueet, kesähotellit ja muut kesäaikaiset liikkeet ovat toiminnassa. Tilaston tiedot kerätään majoitusliikkeiltä kuukausittain sähköisesti (web-lomakkeella tai suoraan liikkeen asiakashallintajärjestelmästä), paperilomakkeella tai atk-listoilla. Kysyttäviä tietoja ovat: liikkeen aukiolopäivien lukumäärä, käytettävissä oleva majoituskapasiteetti (huoneet ja vuodepaikat), kuukauden aikana päivittäin käytössä olleiden huoneiden summa sekä majoituksen myyntitulo arvonlisävero mukaan lukien. Lisäksi pyydetään tiedot palvelujen käyttäjistä (liikkeeseen saapuneet) ja yöpymisten määrästä asuinmaan mukaan eriteltyinä. Vuoden 2004 tammikuusta alkaen kuukausikyselyyn vastaamattomien liikkeiden tiedot on estimoitu tilastollisin menetelmin (puuttuvan tiedon imputointi). Korvaavina tietoina käytetään liikkeen omia vuodentakaisia tietoja samalta tilastointikuukaudelta, jos nämä tiedot on käytettävissä. Muussa tapauksessa käytetään mahdollisimman samanlaisen (toimiala, kapasiteetin koko, sijaintimaakunta) luovuttajaliikkeen tietoja. Kadon korvausmenetelmä parantaa tilaston ajallista ja alueellista vertailtavuutta.

Tietojen oikeellisuus ja tarkkuus

Tilaston tiedot perustuvat tietyn kokokriteerin täyttäviltä majoitusliikkeiltä kerättyyn kokonaisuaineistoon. Tilastoinnin piirissä ovat liikkeet, joissa on vähintään 10 huonetta, mökkiä tai sähköpistokkeella varustettua

matkailuvaunupaikkaa. Puuttuvien liikkeiden tiedot korvataan tilastollisin menetelmin. Kyselyn kato vaihtelee liikkeen toimialan ja koon mukaan. Kato on keskitasoa suurempi pienillä liikkeillä sekä leirintäalueilla ja lomakylillä. Suurimmillaan kato on kesällä, jolloin leirintäalueet, lomakylät ja muut kesäaikaiset liikkeet ovat kyselyssä mukana. Liikkeiltä saadut tiedot tarkistetaan ennen tallennusta tietokantaan. Aineistoon tehdään ennen tulosten tuottamista loogisuustarkastukset, joiden perusteella virheelliset tapaukset korjataan.

Julkaistujen tietojen ajantasaisuus ja oikea-aikaisuus

Majoitustilaston kuukausittaiset ennakkotiedot julkaistaan noin 6 viikkoa tilastointikuukauden päättymisen jälkeen. Koko vuoden ennakkotiedot julkaistaan joulukuun tietojen yhteydessä seuraavan vuoden helmikuussa. Kaikki julkaistut ennakkotiedot tarkentuvat myöhässä tulleiden liikkeiden tiedoilla ja puuttuvien tietojen uudelleen imputoinnilla. Lopulliset tiedot julkaistaan Matkailutilasto -vuosijulkaisussa.

Tietojen saatavuus ja läpinäkyvyys/selkeys

Uusimmat kuukausittaiset ennakkotiedot ovat nähtävissä julkistamispäivänä Tilastokeskuksen kotisivuilla. Majoitusliikkeitä koskevia tilastoja on saatavilla myös Tilastokeskuksen PX-Web-tietokantapalvelussa. Keskeiset kuukausittaiset ennakkotiedot julkaistaan lisäksi Majoitustilaston pdf-julkaisussa. Vuositason ennakkotiedot julkaistaan joulukuun Majoitustilasto -kuukausijulkaisussa ja Tilastokeskuksen kotisivuilla. Lopulliset tiedot julkaistaan Matkailutilasto -vuosijulkaisussa (paperi- ja pdf -julkaisu). Vuosijulkaisussa on edellisen kalenterivuoden majoitustilastojen lisäksi aikasarjoja 10 vuoden jaksolta ja lisäksi muita matkailua kuvaavia tilastoja. Kuukausiaineistoista tuotetaan maksullista asiakaspalvelua varten Excel-tiedostona erillinen taulukkopaketti, jossa on kattavampaa alueellista ja toimialoittaista tietoa. Tilastoaineistosta voidaan toimeksiannosta tehdä erillisselvityksiä. Tilastoinnissa käytetyt toimiala- ja alueluokitukset ovat nähtävissä Tilastokeskuksen luokituspalvelussa. Toimialaluokitusta (TOL 2008) käytetään majoitustilastossa joiltakin osin soveltaen niin, että hotelleihin kuuluvat kaikki hotellitasoiset liikkeet (esim. hotellitasoiset retkeilymajat sekä hotellitasoiset koulutus- ja kurssikeskukset). Majoitustilastossa käytössä oleva ISO 3166-1 standardin mukainen maanosaluokitus ei täysin vastaa Eurostatin käyttämää luokitusta, jossa mm. Turkki ja Kypros kuuluvat Eurooppaan, kun taas ISO 3166-1 luokituksessa ne kuuluvat Aasiaan.

Tilastojen vertailukelpoisuus

Tilastokeskus on tuottanut majoitustilastoa vuodesta 1971 lähtien. Tilastoa on uudistettu perusjoukon ja tilastointitavan osalta useita kertoja. Viimeisin perusjoukkoa koskeva uudistus toteutettiin vuonna 1993, jolloin edelleen käytössä oleva liikkeiden minimikokorajaus otettiin käyttöön. Tätä ennen tilastoon sisältyivät elinkeinoluvanvaraiset majoitusliikkeet. Leirintäalueet tulivat tilastoinnin piiriin vuonna 1986. Majoitusliikkeiden vertailukelpoiset kuukausittaiset tiedot julkaistaan Tilastokeskuksen PX-Web-tietokantataulukkopalvelussa alkaen vuodesta 1995. Lopulliset tiedot päivitetään vuosijulkaisun yhteydessä. Ennakkotietojen vertailussa on otettava huomioon, että ensimmäiset julkaistut ennakkotiedot voivat muuttua saman kalenterivuoden aineiston kuukausittaisissa revisioinneissa. EU:ssa matkailutilastoja on harmonisoitu matkailutilastodirektiivin (95/57/EY) nojalla ja majoitustilaston tiedot ovat vertailukelpoisia muiden EU-maiden vastaaviin tilastoihin. EU:n tasolla harmonisointityö jatkuu edelleen mm. majoitustilaston perusjoukon rajauksessa ja luokituksessa käytettävien määritelmien osalta. Parhaillaan käynnissä oleva direktiivin uudistus voi tuoda joitakin muutoksia majoitustilastoon.

Selkeys ja eheys/yhtenäisyys

Tilastokeskuksen majoitustilasto on ainoa säännöllisesti tehtävä majoitusliikkeiden palvelujen tarjontaa ja käyttöä fyysisillä mittareilla kuvaava tilasto. Majoitusliikkeiden liikevaihdon ja palkkasumman suuruudesta saadaan kuukausitason tietoa Tilastokeskuksen palvelujen kuukausikuvaajissa ('Muut palvelut'), jossa majoitustoiminta kuuluu toimialaluokituksen pääluokkaan H yhdessä ravitsemistoiminnan kanssa. Toimialaluokituksen 2-numerotasolla majoitustoiminta voidaan erottaa omaksi toimialakseen.

Majoitustilastosta saatavat hotellien kuukausittaiset yöpymistiedot ja hotellihuoneiden käyttöastetiedot korreloivat voimakkaasti majoitustoiminnan liikevaihtotietojen kanssa. Tilastokeskuksessa tuotetaan säännöllisesti kahta otospohjaista haastattelututkimusta, Suomalaisten matkailututkimusta ja Rajahaastattelututkimusta, joissa on tietoa koti- ja ulkomaisten matkailijoiden palvelujen käytöstä. Ulkomaisille matkailijoille tehtävä Rajahaastattelututkimus on Tilastokeskuksen ja Matkailun edistämiskeskuksen yhteistyöhanke. Kummassakin tilastossa majoituspalvelujen käytössä on pyritty mahdollisimman yhdenmukaiseen luokitteluun majoitustilaston kanssa. Erilaisista tutkimusmenetelmistä ja perusjoukoista sekä palvelujen kattavuudesta johtuen täysin yhdenmukaiseen tulokseen ei majoituspalvelujen käyttöön nähden ole kuitenkaan mahdollista päästä. Rekisteripohjaisena tilastona majoitustilasto tarjoaa hyvän vertailuaineiston näille otospohjaisille haastattelututkimuksille. Matkustustaseen laadinnassa majoitustilastoa käytetään matkailutulojen pääasiallisen lähteen, Rajahaastattelututkimuksen viiteaineistona.

Lisätietoja

Marjut Tuominen (09) 1734 3556
Merja Rönkä (09) 1734 3209
Vastaava tilastojohtaja:
Hannele Orjala
liikenne.matkailu@tilastokeskus.fi
www.tilastokeskus.fi
Lähde: Majoitustilasto 2011 Tilastokeskus

Asiakaspalaute: www.tilastokeskus.fi/palaute