

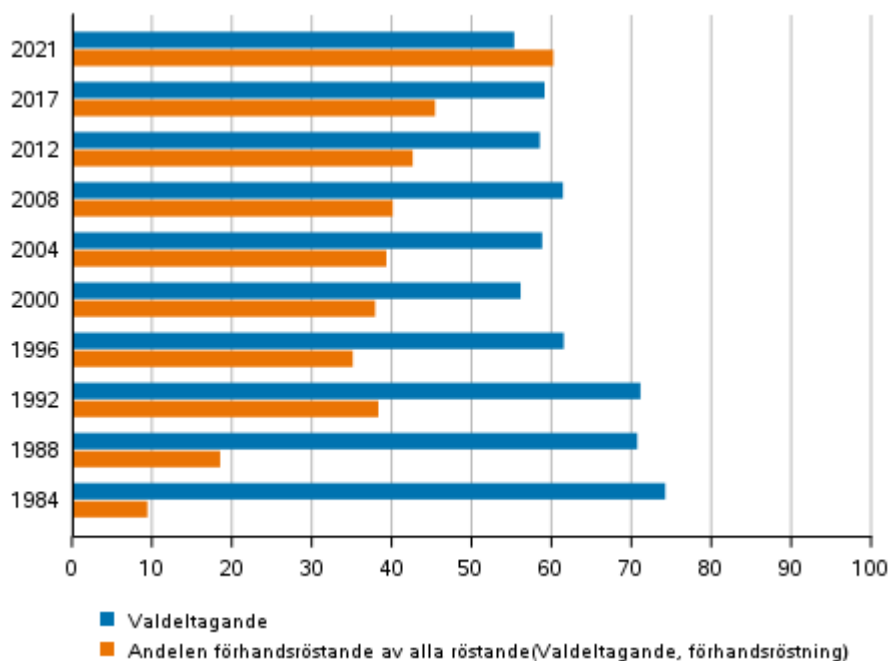
# Kommunalvalet 2021

## Översikt över valdeltagandet i kommunalvalet

### Över hälften av väljarna förhandsröstade

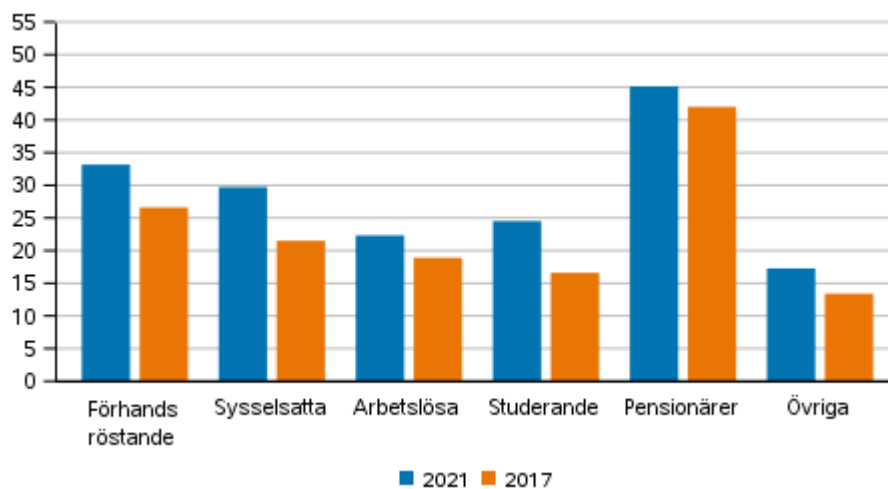
Statistikcentralen publicerar uppgifter om bakgrunden beträffande dem som röstat i kommunalvalet 2021. Valdeltagandet i valet var 55,1, vilket var det lägsta sedan kommunalvalet år 1945. Klart över hälften av dem som röstade (60,0 %) förhandsröstade. Detaljerade uppgifter om de effekter som bakgrundsfaktorerna på individnivå har på valdeltagandet finns i översikten: Röstande i kommunalvalet 2021.

#### Valdeltagande och förhandsröstande i kommunalvalen 1984–2021



Klart över hälften (60,0 %) av dem som röstade i valet röstade på förhand, av de röstberättigade var andelen som röstade på förhand 33,1 procent. I grupperna efter huvudsaklig verksamhet var förhandsröstningen vanligast bland pensionärer, 45,1 procent av gruppen röstade på förhand i valet.

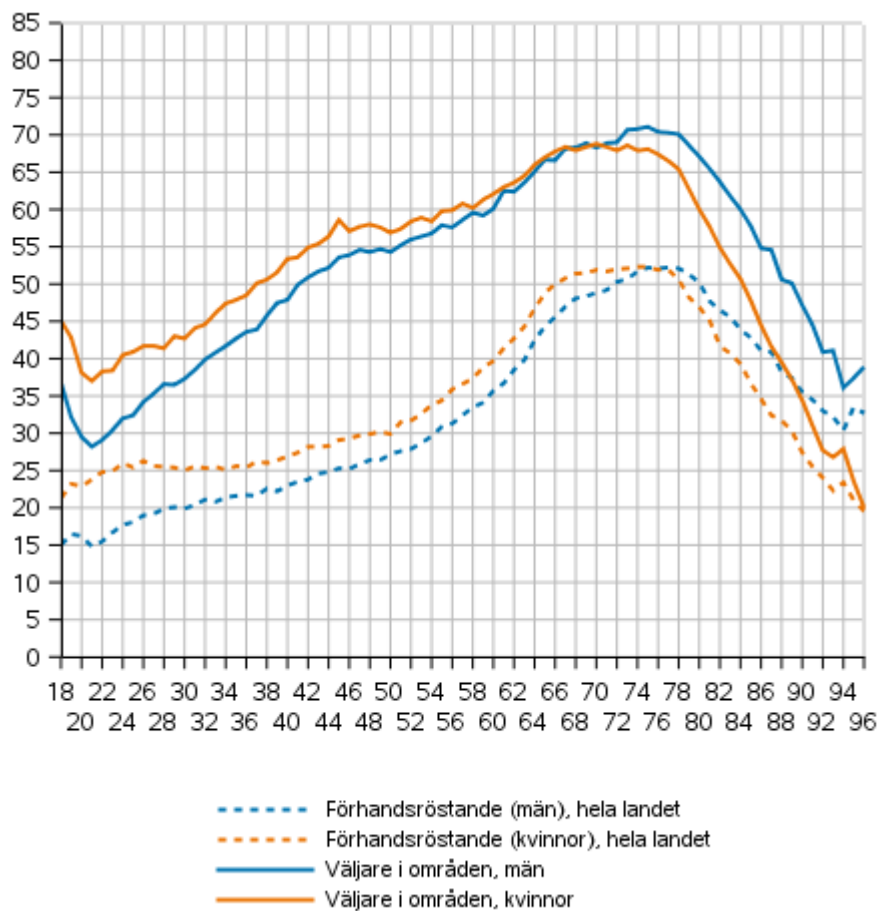
**Andel förhandsröstande av röstberättigade i grupper för huvudsaklig verksamhet i kommunalvalen 2017 och 2021, %**



Sett till åldern de aktivaste förhandsröstande var 75-åringarna (52,2 % av de röstberättigade), relativt sett minst förhandsröstande fanns det i gruppen med 18-åringar (18,1 % av de röstberättigade).

I de röstningsområden för vilka man också fick uppgifter om röstningen på valdagen var valdeltagandet högst bland 73-åriga röstberättigade, av dem röstade 69,6 procent. Ett elektroniskt rösträttsregister, som möjliggör detaljerad granskning av uppgifterna om röstningen på valdagen, användes i 152 kommuner, varav uppgifter om alla röstningsområden erhöles från 99 kommuner. Totalt täckte denna uppgift 43,8 procent av de röstberättigade i kommunalvalet 2021.

**Förhandsröstande i hela landet och alla väljare i områden efter kön och ålder i kommunalvalet 2021, %**



# Innehåll

1. Röstande i kommunalvalet 2021.....	5
Analys av materialet.....	5
Materialets täckning.....	5
Ålder och kön.....	6
Huvudsaklig verksamhet, utbildning och familjeställning.....	8
Inkomstnivå och yrke.....	12
Utländsk bakgrund.....	15

## Tabeller

Tabell 1. Andelen förhandsröstande och alla väljare av de röstberättigade efter kön och ålder i kommunalvalet 2021, %.....	8
Tabell 2. Andelen förhandsröstande och alla väljare efter ålder och utbildningsnivå i kommunalvalet 2021, %.....	10
Tabell 3. Andelen förhandsröstande i hela landet och andelen alla väljare i områden av röstberättigade efter familjeställning i kommunalvalet 2021, %.....	12
Tabell 4. De nedre gränserna för de röstberättigades inkomstdeciler i kommunalvalet 2021, euro.....	13
Tabell 5. Andelen väljare av röstberättigade efter kön och språk i kommunalvalet 2021, %.....	15
Tabell 6. Andelen väljare av röstberättigade efter härkomst och ålder i kommunalvalet 2021, %.....	17

## Tabellbilagor

Tabellbilaga 1. Information om röstning på valdagen: andel röstberättigade i kommunalvalet 2021, %.....	18
Tabellbilaga 2. Bakgrundsfaktorer för röstberättigade i kommunalvalet 2021.....	22

## Figurer

Figur 1. Andelen väljare av röstberättigade efter ålder i kommunalvalet 2021, %.....	7
Figur 2. Röstberättigade och förhandsröstande i hela landet efter huvudsaklig verksamhet i kommunalvalet 2021, %.....	8
Figur 3. Röstberättigade och alla väljare i områden efter huvudsaklig verksamhet i kommunalvalet 2021, %.....	9
Figur 4. Andelen väljare av röstberättigade i vissa grupper för familjeställning i kommunalvalet 2021, %.....	11
Figur 5. Andelen väljare av röstberättigade efter inkomstdecil i kommunalvalet 2021, %.....	14
Figur 6. Andelen väljare av röstberättigade efter yrkesgrupp i kommunalvalet 2021, %.....	15
Figur 7. Andelen väljare av röstberättigade efter språkgrupp i kommunalvalet 2021, %.....	16
Kommunalval, kvalitetsbeskrivning.....	23

# 1. Röstande i kommunalvalet 2021

I den här översikten granskas röstberättigade och väljare i kommunalvalet 2021 utifrån olika bakgrundsfaktorer. Uppgifterna om röstberättigade och väljare har erhållits ur rösträttsregistret i Justitieministeriets valdatasystem. Bakgrundsuppgifterna på individnivå baserar sig på Statistikcentralens material, bl.a. på befolknings-, sysselsättnings- och familjestatistiken samt på examensregistret. De grupper som är föremål för granskning är dels alla röstberättigade och förhandsröstande i kommunalvalet 2021, dels de röstberättigade och de som röstat i kommunerna och sådana röstningsområden där ett elektroniskt rösträttsregister användes i valet 2021.

Det elektroniska rösträttsregistret gör det möjligt att granska valdeltagandet när det gäller valdagens röster. Den här uppgiften ger en fullständig bild av valdeltagandet, eftersom man med hjälp av det kan beakta också dem som inte röstat. Detta är inte möjligt när det gäller material som innehåller bara dem som förhandsröstat. I den här översikten avses med förhandsröstande alla som förhandsröstat i hela landet och med alla väljare de som bött i förenämnda områden på valdagen och de röstberättigade som förhandsröstat.

Uppgifterna om alla väljare i översikten inte täcker hela landet eller alla röstberättigade. Med alla väljare avses i denna översikt de som röstat i de områden för vilka uppgiften fanns tillgänglig. Uppgifterna i denna översikt har inte bearbetats på något sätt, t.ex. genom att vikta materialet utifrån bakgrundsuppgifter, utan fördelningarna anges som sådana som de är i materialet. Med andra ord gäller uppgifterna om alla väljare i ett visst område de kommuner, röstningsområden och röstberättigade gällande vilka uppgiften var tillgänglig.

## Analys av materialet

Det finns två separata men delvis överlappande väljargrupper i väljargruppanalyserna. I översiktens text, tabeller och figurer används följande termer om dessa väljargrupper:

1. Gruppen "Förhandsröstande" som omfattar alla förhandsröstande personer i hela landet i kommunalvalet.
2. Gruppen "Alla väljare i områden" omfattar både de som förhandsröstat och de som röstat på valdagen (dvs. alla väljare) i de röstningsområden som använde ett elektroniskt röstningsregister.

Väljargrupperna i översikten är inte ömsesidigt uteslutande av varandra. De som förhandsröstat i hela landet innehåller också de röstberättigade som förhandsröstat i ovan nämnda områden. Uppgiften om alla väljare i områden omfattar också alla som bött i resp. områden och som röstat på förhand. Följaktligen beskriver gruppen "förhandsröstande" som namnet säger röstberättigade i hela landet som förhandsröstat. Gruppen "alla väljare i områden" omfattar de som röstat på valdagen och de som förhandsröstat i ett avgränsat antal röstningsområden.

I kommunalvalet 2021 var antalet röstberättigade 4 460 299. Av dessa röstberättigade förhandsröstade 1 474 538 dvs. 33,1 procent av alla röstberättigade. I de röstningsområden gällande vilka det finns uppgifter tillgängliga också om valdagsröstningen, var antalet röstberättigade totalt 1 953 834. Fullständiga röstningsuppgifter fås alltså om 43,8 procent av de röstberättigade.

Det går inte att hänföra bakgrundsuppgifter på individnivå till alla röstberättigade. Ovan nämnda antal röstberättigade kan vara mindre än ovan nämnda siffror i fråga om enskilda bakgrundsvariabler i analysen. I praktiken syns detta bl.a. i det faktum att vissa fördelningar i figurer och tabeller kan variera något efter variabel.

## Materialets täckning

De röstningsområden och kommuner från vilka alla röstningsuppgifter kunde fås fördelas inte helt jämnt på hela landets nivå. Uppgifter erhöles också om valdagsröstningen från totalt 152 kommuner, uppgifter om hela kommunen erhöles från 99 kommuner, dvs. från alla röstningsområden, uppgifter om en del av röstningsområdena erhöles från 53 kommuner.

Med undantag av Helsingfors valkrets erhöles uppgifter om röstningen på valdagen från alla valkretsar. Täckningen varierar dock enligt valkrets. Den mest täckande uppgiften erhöles om Mellersta Finlands valkrets, dvs. om 84,6 procent av de röstberättigade i valkretsen. Mer täckande uppgifter än på nivån för hela landet erhöles också om Uleåborgs valkrets (78,9 % av de röstberättigade), Lapplands valkrets (71,2 %), Birkalands valkrets (60,4 %), Satakunta valkrets (57,8 %) Nylands valkrets (51,8 %) och Vasa valkrets (44,0 %). Från Helsingfors valkrets erhöles inga röstningsuppgifter för valdagen från något röstningsområde. Med andra ord innehåller materialet inga röstningsuppgifter för valdagen om de röstberättigade i Helsingfors valkrets. (se tabellbilaga 1)

I tabellbilaga 2 granskas bakgrundsuppgifterna om de röstberättigade i hela landet och i de områden gällande vilka man fick fullständiga röstningsuppgifter. De röstberättigade i kommunalvalet 2021 var i genomsnitt 50,9 år. Till denna del skiljer sig områdenas röstberättigade inte nämnvärt från röstberättigade i hela landet. Andelen röstberättigade män var i hela landet 49,0 procent, i praktiken lika många som i områdena.

Medianen för de disponibla inkomsterna för de röstberättigade i hela landet var något högre än för områdenas röstberättigade. Skillnaden var något under 300 euro per år.

När det gäller utbildningsnivå avviker de granskade områdena inte väsentligt från hela landet. I hela landet var de röstberättigade i genomsnitt något högre utbildade än i de granskade områdena. Skillnaden syns i praktiken bara i grupperna med examen på andra stadiet och minst högre högskoleexamen. Antalet personer som avlagt examen på andra stadiet var 1,4 procentenheter färre i hela landet och antalet som avlagt minst högre högskoleexamen är 1,4 procentenheter fler än i de granskade områdena. På fördelningarna i materialet i fråga om utbildning inverkar att Helsingfors valkrets och bl.a. Åbo och Esbo saknas.

I klasserna för den huvudsakliga verksamheten var skillnaderna små mellan alla röstberättigade och röstberättigade i områdena. I alla grupper av huvudsaklig verksamhet var skillnaden mellan hela landet och områdena under 0,5 procentenheter. I områdena fanns det något fler finskspråkiga röstberättigade än i hela landet (1,5 procentenheter), vilket för sin del beror på att vissa stora städer saknas i materialet.

Partiernas väljarstöd i kommunalvalet 2021 skiljer sig något när man jämför områdena och hela landet. I områdena var Centerns, Sannfinländarnas och SDP:s väljarstöd något högre än i hela landet. På motsvarande sätt var Samlingspartiets och De Grönas väljarstöd lägre i områdena än i hela landet. När det gäller de övriga partiernas väljarstöd fanns det inga betydande skillnader mellan områdena och hela landet.

De faktorer som presenterats i detta kapitel och i tabellbilagorna 1 och 2 bör beaktas, om man vill generalisera uppgifterna om väljarna i områden med elektroniskt rösträttsregister till att omfatta hela landet.

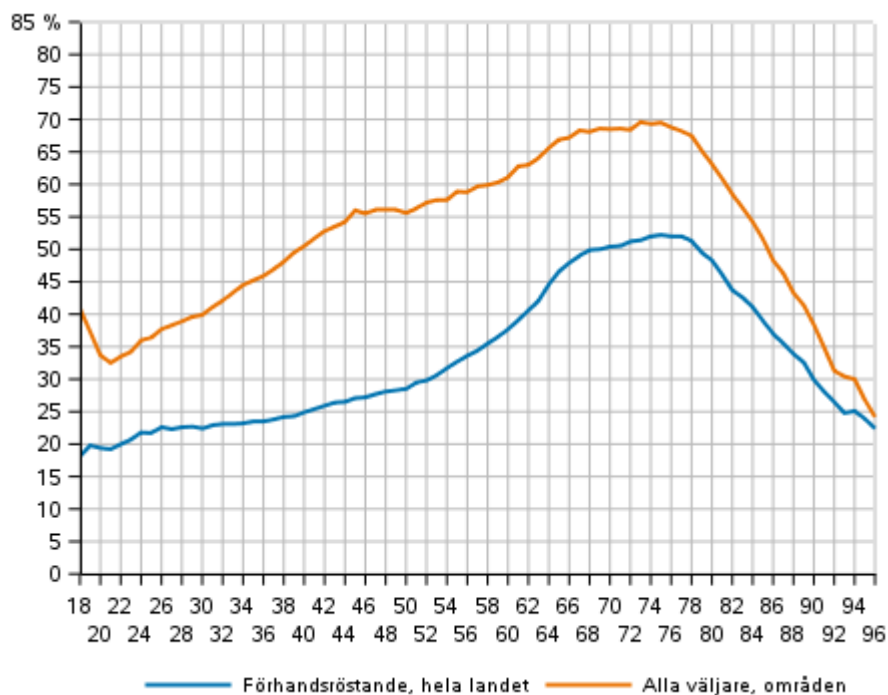
## Ålder och kön

I kommunalvalet år 2021 var antalet förhandsröstande 1 474 538 röstberättigade, vilket är 33,1 procent av alla röstberättigade bosatta i Finland. Enligt Statistikcentralen uppgår förhandsröstningsprocenten till 60,0 procent. Förhandsröstningsprocenten erhålls genom att beräkna andelen förhandsröstande av alla som röstat. I denna översikt granskas väljarna i förhållande till röstberättigade personer, vilket innebär att de angivna procenttalen är lägre än förhandsröstningsprocenten.

I de röstningsområden från vilka alla röstningsuppgifter erhöles, röstade 53,6 procent av de röstberättigade. I dessa områden förhandsröstade 32,8 procent av de röstberättigade och 20,8 procent röstade på valdagen.

Åldern påverkar klart valdeltagandet. De förhandsröstande personernas andel i hela landet av de röstberättigade var högre än 30 procent när det gäller 53-åringar, varefter andelen ökar snabbare än föredet. Att förhandsrösta var vanligast bland 75-åringarna av vilka 52,2 procent förhandsröstade. Andelen som förhandsröstade sjönk till under 30 procent i 90-åringarnas åldersgrupp. (Figur 1.)

**Figur 1. Andelen väljare av röstberättigade efter ålder i kommunalvalet 2021, %**



Andelen väljare av röstberättigade i de områden från vilka man också fick information om röstningen på valdagen ger en mer täckande bild av fenomenet än när det gäller förhandsröstande. Valdeltagandet för 18-åringar i valet år 2021 var 40,9 procent i de här områdena. Valdeltagandet sjunker till 32,5 procent i gruppen med 21-åringar. Sedan ökar valdeltagandet ganska jämnt till 56,0 procent i åldersgruppen med 45-åringar, efter det är ökningen långsammare. Valdeltagandet var som högst i gruppen med 73-åringar (69,6 %). Valdeltagande för 82-åringar sjunker till under 60 procent, nivån för 21-åringar underskrids i åldersgruppen med 92-åringar. (Figur 1.)

Kvinnorna röstade mer aktivt än männen, såväl på förhand i hela landet som i områdena, med undantag av de två äldsta granskade åldersgrupperna. I hela landet förhandsröstade 35,2 procent av de röstberättigade kvinnorna, 4,4 procentenheter fler än männen.

Valdeltagandet som beaktar alla väljare var också större bland kvinnorna. I områdena röstade 55,0 procent av kvinnorna, 2,8 procentenheter fler än av männen. Sett till åldersgrupp röstade kvinnorna mer aktivt än männen i alla åldersgrupper, med undantag för åldersgruppen 65 år och äldre. Den största skillnaden i valdeltagandet bland könen finns i de yngre åldersklasserna. I åldersgruppen 18–19-åringar var kvinnornas valdeltagande nästan 10 procentenheter högre än motsvarande för männen. (Tabell 1.)

**Tabell 1. Andelen förhandsröstade och alla väljare av de röstberättigade efter kön och ålder i kommunalvalet 2021, %**

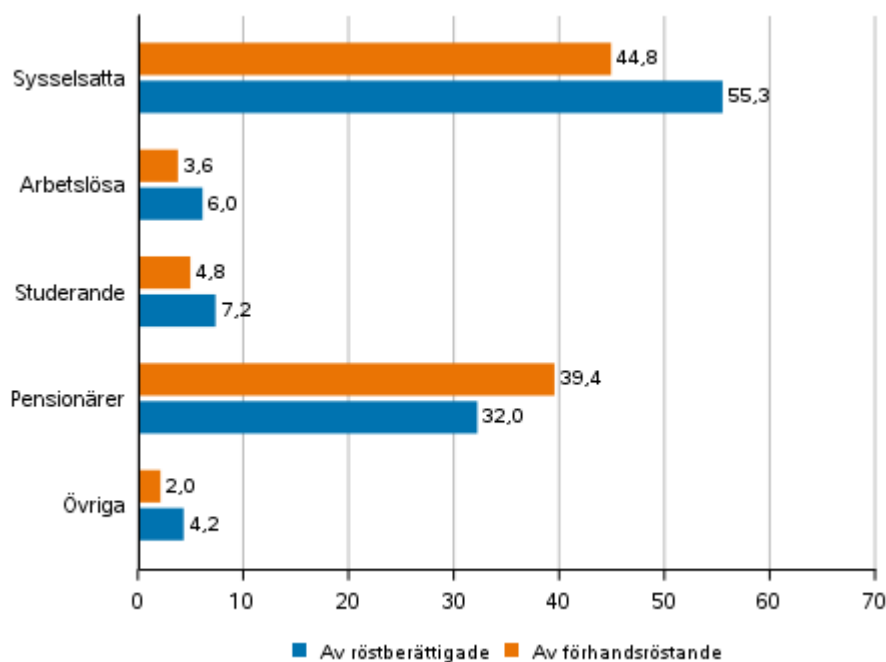
Åldersgrupp	Totalt		Män		Kvinnor	
	Förhandsröstade, hela landet	Alla väljare, områden	Förhandsröstade, hela landet	Alla väljare, områden	Förhandsröstade, hela landet	Alla väljare, områden
Totalt	33,1	53,6	30,8	52,2	35,2	55,0
18-19	18,9	39,1	15,8	34,5	22,2	44,0
20-24	20,2	34,0	16,2	29,9	24,5	38,5
25-34	22,6	40,2	20,0	37,3	25,5	43,3
35-44	24,8	49,8	22,9	47,5	26,9	52,2
45-54	28,9	56,4	27,0	55,0	30,8	57,9
55-64	37,6	61,4	35,4	60,6	39,8	62,1
65-74	49,9	68,3	48,4	68,6	51,3	68,1
75-	44,1	57,8	47,4	63,9	41,9	53,8

## Huvudsaklig verksamhet, utbildning och familjeställning

Av grupperna för huvudsaklig verksamhet de sysselsatta utgjorde den största andel av de förhandsröstade i hela landet (44,8 procent). Pensionärerna utgjorde en lite mindre andel av de förhandsröstade (39,4 procent). Andelen sysselsatta var lägre bland de förhandsröstade och andelen pensionärer högre än bland alla röstberättigade. I övriga grupper för huvudsaklig verksamhet var andelen förhandsröstade relativt sett lägre än bland de röstberättigade. (Figur 2.)

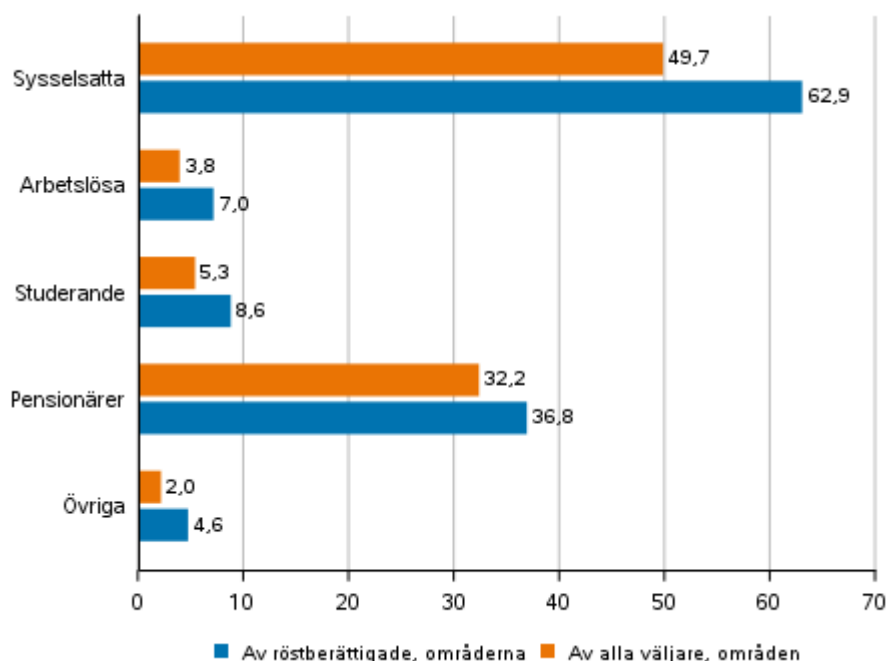
När det gäller alla väljare var andelen väljare som hör till alla grupper av huvudsaklig verksamhet mindre än gruppernas relativa storlek bland alla röstberättigade. (Figur 3.)

**Figur 2. Röstberättigade och förhandsröstade i hela landet efter huvudsaklig verksamhet i kommunalvalet 2021, %**





**Figur 3. Röstberättigade och alla väljare i områden efter huvudsaklig verksamhet i kommunalvalet 2021, %**



Hög utbildning ökar sannolikheten att personen kommer att rösta. I kommunvalet förhandsröstade oftare än genomsnittet de röstberättigade som avlagt utbildning på lägsta högre nivå eller högre utbildningsnivå än det. Samma fenomen syns också när det gäller alla väljare i områdena, valdeltagandet för de personer som avlagt högre högskoleexamen eller forskarutbildning var 24,4 procentenheter högre än för alla röstberättigade och 37,9 procentenheter högre än för dem med utbildning enbart på grundnivå.

I nästan alla utbildningsgrupper ökade valdeltagandet med åldern, med undantag av den yngsta och äldsta granskade åldersgruppen. Ett valdeltagande på över 80 procent uppnås bland 55–64-åringar som avlagt minst högre högskoleexamen och bland 65–74-åringar som avlagt utbildning på lägre högskolenivå. (Tabell 2.)

När man tolkar tabell 2 är de skäl att beakta att det sker en minskning av lägre högskoleexamina bland befolkningen, och att det inte längre tillförs nya examina från Finland i utbildningsgruppen, vilket innebär att utbildningsgruppens åldersstruktur klart avviker från övriga grupper. Utbildningen på lägsta högre nivå omfattar examina som är högre än utbildning på andra stadiet och som inte är yrkeshögskoleexamina.

**Tabell 2. Andelen förhandsröstande och alla väljare efter ålder och utbildningsnivå i kommunalvalet 2021, %**

		Totalt	Grund-nivå	Andra stadiet	Lägsta högre nivå	Lägre högskole-nivå	Högre högskole-nivå, forskar-utbildning
Totalt	Förhandsröstande, hela landet	33,1	25,7	28,5	47,3	37,7	49,4
	Alla väljare, områden	53,6	40,1	48,5	71,4	65,1	78,0
18-24	Förhandsröstande, hela landet	19,9	16,8	22,1	..	41,3	..
	Alla väljare, områden	35,4	32,9	37,0	..	60,8	..
25-34	Förhandsröstande, hela landet	22,6	10,8	17,3	16,8	32,6	44,9
	Alla väljare, områden	40,2	18,2	34,9	28,7	56,8	69,8
35-44	Förhandsröstande, hela landet	24,8	12,3	19,3	24,7	29,4	40,0
	Alla väljare, områden	49,8	23,4	42,5	54,7	60,9	72,8
45-54	Förhandsröstande, hela landet	28,9	15,7	24,1	32,6	33,7	43,4
	Alla väljare, områden	56,4	30,3	49,3	64,2	67,0	78,9
55-64	Förhandsröstande, hela landet	37,6	24,0	33,3	43,9	45,3	55,3
	Alla väljare, områden	61,4	41,4	56,4	70,7	74,2	82,7
65-74	Förhandsröstande, hela landet	49,9	38,9	47,1	60,3	64,3	69,4
	Alla väljare, områden	68,3	56,4	66,3	79,3	84,1	87,9
75-	Förhandsröstande, hela landet	44,1	35,7	45,8	57,8	62,3	68,2
	Alla väljare, områden	57,8	48,7	61,2	73,0	77,4	82,5

Väljarnas familjeställning granskas med hjälp av avgränsade klasser av familjeställning. Man beaktar gifta eller sambor (parförhållande) och personer utan familj, antalet barn samt de röstberättigades ålder.

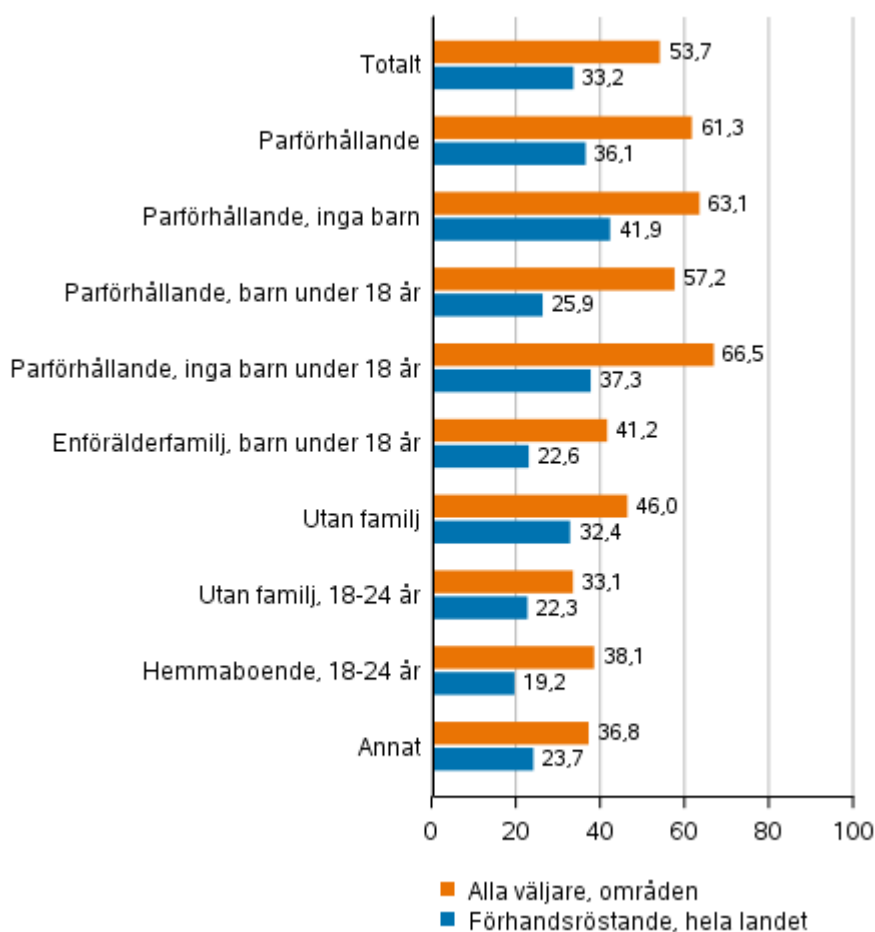
Personer i parförhållande röstade klart mer aktivt i områden än personer utan familj, valdeltagandet bland personer i parförhållande var över 15 procentenheter större än för dem utan familj. Valdeltagandet bland

dem som lever i ett parförhållande och har barn under 18 år var över 9 procent lägre än bland dem vars barn var myndiga. Valdeltagande bland föräldrar i familjer med en förälder stannade på 41,2 procent.

När man granskar valdeltagandet bland unga, röstberättigade i åldern 18–24 år, kan man se att valdeltagandet bland hemmaboende (hos föräldrarna) var något högre än bland unga i samma ålder som inte tillhör en familj. Personer som inte tillhör en familj omfattar både dem som bor ensamma eller med andra personer. Skillnaden i valdeltagandet mellan grupperna i områdena är 5 procentenheter.

En granskning av väljarna efter åldersgrupp ändrar inte i någon väsentlig grad bilden av familjeställningens inverkan på valdeltagandet. I huvudsak ökade valdeltagandet i alla grupper för familjeställning efter ålder, med undantag för den äldsta, dvs. åldersgruppen som fyllt 75 år. Beträffande familjeställning innehåller gruppen ”Annan” hemmaboende som är äldre än 24 år, föräldrar i familjer med en förälder som bor med vuxet barn, anstaltsbefolkningen och icke-klassificerade personer samt personer om vilka det inte finns några uppgifter om familjeställning. (Figur 4., Tabell 3.)

**Figur 4. Andelen väljare av röstberättigade i vissa grupper för familjeställning i kommunalvalet 2021, %**



**Tabell 3. Andelen förhandsröstande i hela landet och andelen alla väljare i områden av röstberättigade efter familjeställning i kommunalvalet 2021, %**

		Totalt	Parförhållande	Parförhållande, inga barn	Parförhållande, barn under 18 år	Parförhållande, inga barn under 18 år	Enförälderfamilj, barn under 18 år	Utan familj	Annat
Totalt	Förhandsröstande, hela landet	33,2	36,1	41,9	25,9	37,3	22,6	32,4	23,7
	Alla väljare, områden	53,7	61,3	63,1	57,2	66,5	41,2	46,0	36,8
18-24	Förhandsröstande, hela landet	19,9	18,4	19,4	11,0	..	8,0	22,3	13,4
	Alla väljare, områden	35,5	33,9	34,7	28,1	..	13,4	33,1	18,4
25-34	Förhandsröstande, hela landet	22,7	23,4	27,1	18,7	..	12,9	23,8	18,3
	Alla väljare, områden	40,3	45,4	47,2	43,4	..	24,3	36,7	31,5
35-44	Förhandsröstande, hela landet	24,9	25,7	28,2	25,1	18,5	21,4	24,8	19,1
	Alla väljare, områden	50,0	55,3	50,6	56,5	42,1	39,9	39,8	31,7
45-54	Förhandsröstande, hela landet	29,0	29,7	29,6	29,7	30,1	28,3	28,1	24,2
	Alla väljare, områden	56,6	61,9	55,0	65,4	61,7	51,7	44,7	40,7
55-64	Förhandsröstande, hela landet	37,7	39,5	40,5	34,7	38,6	33,0	34,9	31,5
	Alla väljare, områden	61,5	66,8	65,7	69,5	69,5	57,0	51,6	47,8
65-74	Förhandsröstande, hela landet	49,9	53,0	53,6	42,4	46,2	37,4	44,8	36,7
	Alla väljare, områden	68,4	73,6	73,8	72,7	71,4	62,3	59,2	49,5
75-	Förhandsröstande, hela landet	44,1	50,9	51,4	..	41,0	..	39,1	23,5
	Alla väljare, områden	57,9	67,9	68,2	..	61,2	..	49,9	30,5

## Inkomstnivå och yrke

Väljarnas och de röstberättigades inkomstnivå granskas med hjälp av disponibla penninginkomster. Inkomstuppgifterna är från den senast fastställda beskattningen för år 2019. Disponibla penninginkomster

avser penninginkomster efter skatter. De består av arbets- och kapitalinkomster, naturaförmåner med anknytning till arbete samt inkomstöverföringar.

I materialet för översikten har de röstberättigades inkomster indelats i deciler. Inkomstdecilerna erhålls genom att sortera de röstberättigade enligt inkomst och indela gruppen i tio lika stora delar. I de grupper som bildats på så sätt finns det ifråga om varje grupp med alla röstberättigade (hela landet) omkring 444 000 röstberättigade. I områden gällande vilka uppgifter erhöles också om valdagsröstningen, finns det i dessa grupper omkring 195 000 röstberättigade i varje.

På hela landets nivå saknas det i materialet inkomstuppgifter för omkring 21 000 röstberättigade. Också i materialet för områden med valdagsröster saknades det inkomstuppgifter för omkring 7 400 röstberättigade. Medianen för alla röstberättigades disponibla inkomster var omkring 22 300 euro, i de granskade avgränsade områdena var motsvarande medianinkomst omkring 22 100 euro. De disponibla inkomsterna för de röstberättigade i hela landet, som hörde till den högsta inkomstdecilen, var minst 41 372 euro, i de granskade områdena var motsvarande inkomster 39 991 euro per år. Inkomsterna för de röstberättigade som hörde till den lägsta inkomstdecilen var högst 9 422 euro i hela landet och 9 431 euro per år i områdena. (Tabell 4.)

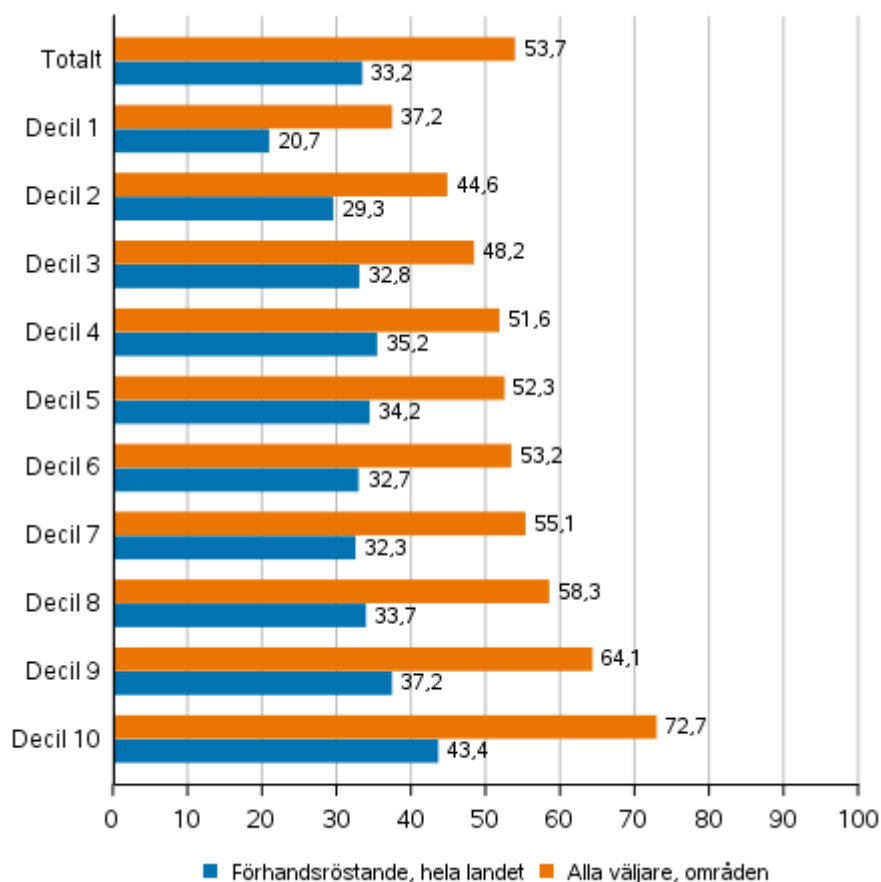
**Tabell 4. De nedre gränserna för de röstberättigades inkomstdeciler i kommunalvalet 2021, euro**

Decil	Alla röstberättigade	Röstberättigade i områden
Decil 1	0	0
Decil 2	9 423	9 432
Decil 3	13 513	13 478
Decil 4	16 230	16 135
Decil 5	19 095	18 896
Decil 6	22 341	22 057
Decil 7	25 531	25 190
Decil 8	28 836	28 373
Decil 9	33 309	32 596
Decil 10	41 372	39 991

På hela landets nivå var inverkan av inkomster på förhandsröstningen sammantaget inte så stor. I de lägsta inkomstdecilerna var förhandsröstningen relativt sett lägre och i de högre inkomstdecilerna högre än i andra inkomstklasser. Fr.o.m. den tredje inkomstdecilen till den åttonde skedde det inga stora förändringar i omfattningen av förhandsröstningen, andelen förhandsröstande varierade i dessa klasser mellan 32,3 och 35,2 procent. (Figur 5.)

När man granskar alla som röstat i områdena var inverkan av inkomster på valdeltagandet betydligt tydligare. I de högre inkomstklasserna var det i regel vanligare att förhandsrösta än i de lägre. Av dem som hör till den högsta inkomstdecilen röstade totalt 72,7 procent. Däremot stannade valdeltagandet i den lägsta inkomstdecilen på 37,2 procent. Skillnaden mellan valdeltagandet för låg- och höginkomsttagare var sålunda över 35 procentenheter. (Figur 5.)

**Figur 5. Andelen väljare av röstberättigade efter inkomstdecil i kommunalvalet 2021, %**

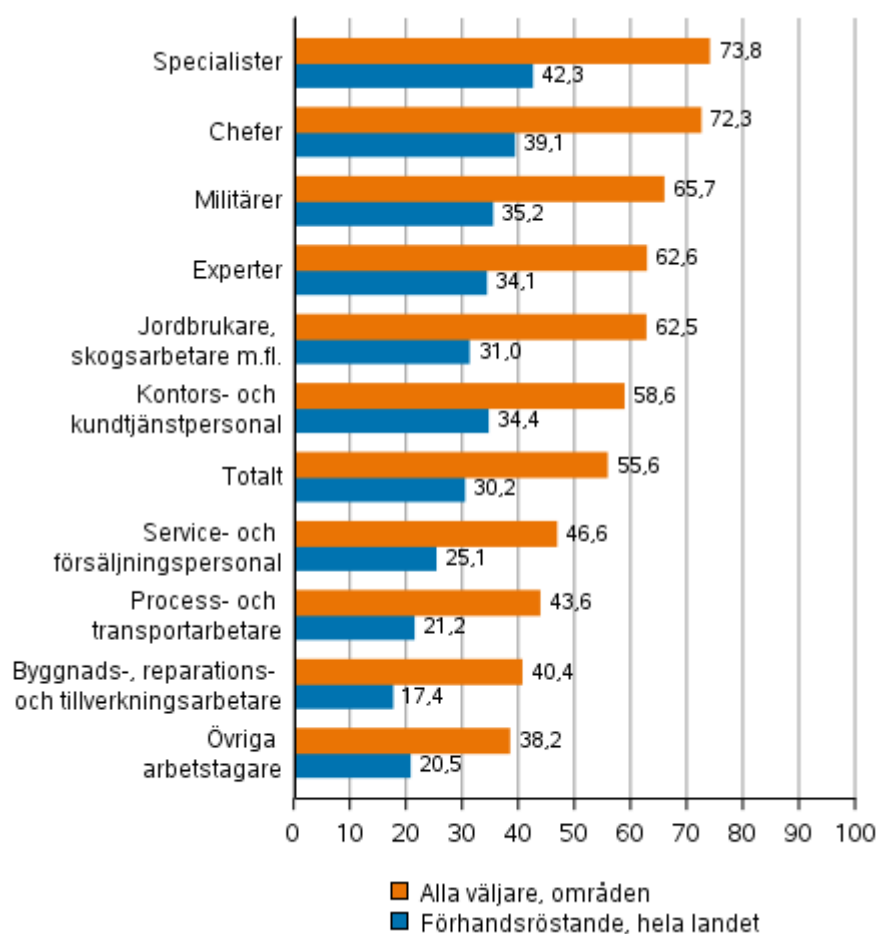


De röstberättigades yrken granskas med hjälp av yrkesklassificeringen. I materialet är uppgiften om yrke från år 2018. Yrket härleds under årets sista dag för personer som enligt huvudsaklig verksamhet är sysselsatta. För röstberättigade i valet 2021 hittas yrkesuppgiften i hela materialet för omkring 2 300 000 röstberättigade. I de granskade områdena finns motsvarande uppgift för ungefär 980 000 röstberättigade.

Valdeltagandet hos alla sådana röstberättigade som det finns yrkesuppgift om i materialet var 55,6 procent i områdena. Sett till yrkesgrupp var valdeltagandet högst bland specialister, 73,8 procent. Valdeltagandet var över 70 procent också hos chefer. Valdeltagandet var lägre än i genomsnitt i olika arbetstagargrupper, med undantag av kontors- och kundtjänstpersonal. (Figur 6.)

Sett till yrkesgrupp var valdeltagandet lägst i gruppen övriga arbetstagare, där det stannade på 38,2 procent, dvs. mer än 17 procentenheter under medeltalet för yrkesgrupperna. Klassen övriga arbetstagare innehåller assisterande eller rutinemässiga uppgifter eller uppgifter som inte kräver mycket utbildning.

**Figur 6. Andelen väljare av röstberättigade efter yrkesgrupp i kommunalvalet 2021, %**



## Utländsk bakgrund

De röstberättigades och väljarnas bakgrund granskas med hjälp av språk och härkomst. Valdeltagandet bland personer som talar ett inhemskt språk som modersmål var högre bland väljare i områden än bland alla röstberättigade. Av de finsk- och samiskspråkiga röstade 1,5 procentenheter fler och av de svenskspråkiga 12,2 procentenheter fler än av alla röstberättigade.

I kommunalvalet är rösträtten knuten till boningsorten, dvs. det finns fler röstberättigade som talar ett annat språk än ett inhemskt språk som modersmål än t.ex. i riksdagsvalet. Av alla röstberättigade uppgick de finskspråkiga till 88,1 procent, de svenskspråkiga till 4,6 procent och personer med ett annat språk till 7,2 procent. I områden om vilka uppgift om alla väljare erhöles talade 89,6 procent finska som modersmål, 4,2 procent svenska och 6,1 procent andra språk.

**Tabell 5. Andelen väljare av röstberättigade efter kön och språk i kommunalvalet 2021, %**

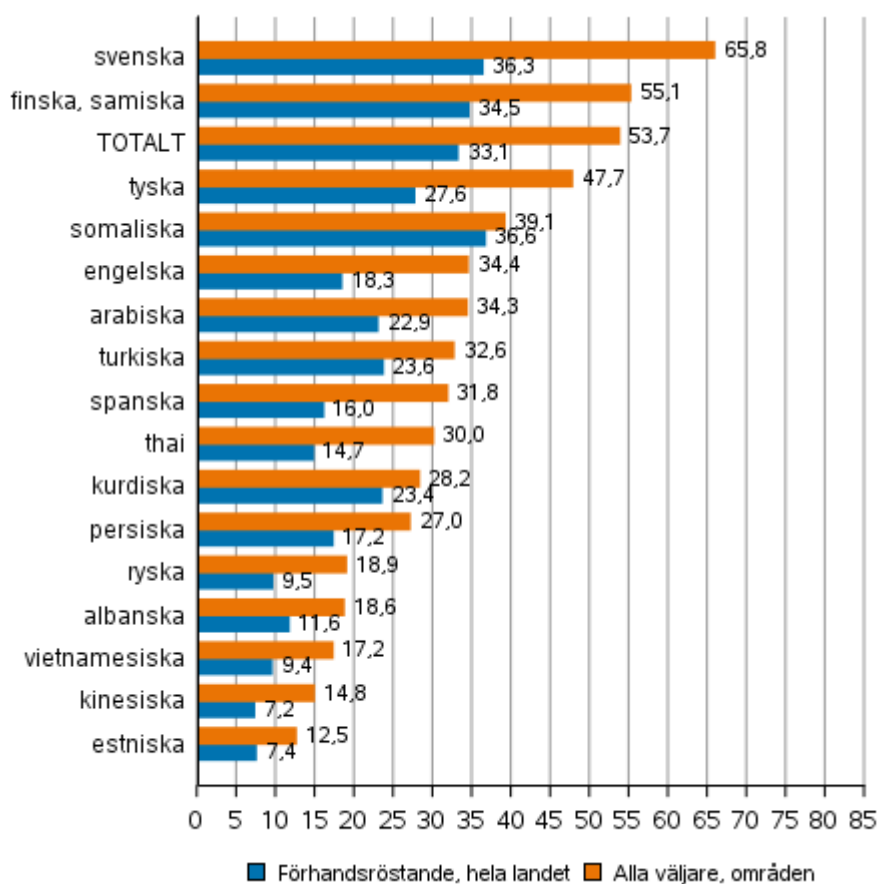
Kön	Totalt		Finska, samiska		Svenska		Annat språk	
	Förhandsröstande, hela landet	Alla väljare, områden	Förhandsröstande, hela landet	Alla väljare, områden	Förhandsröstande, hela landet	Alla väljare, områden	Förhandsröstande, hela landet	Alla väljare, områden
Totalt	33,1	53,6	34,5	55,1	36,3	65,8	14,3	23,0
Män	30,8	52,2	32,2	53,9	33,3	64,0	14,1	21,6
Kvinnor	35,2	55,0	36,6	56,3	39,4	67,7	14,4	24,5

Valdeltagandet bland personer med främmande språk som modersmål var klart mindre än bland personer som talar ett inhemskt språk som modersmål. Av de med ett främmande språk som modersmål

förhandsröstade i hela landet 14,3 procent. På motsvarande sätt röstade 23,0 procent av alla röstberättigade med ett främmande språk i områdena, vilket var över 32 procentenheter lägre än nivån för alla röstberättigade. (Tabell 5.)

En noggrannare granskning av valdeltagandet i språkgrupperna visar att det högsta valdeltagande som beräknats på basis av alla röster i områdena fanns bland personer med svenska som modersmål (65,8 %). Valdeltagandet bland finsk- och samiskspråkiga var på motsvarande sätt 55,1 procent. I figur 7 har de språkgrupper utvalts som till antalet är de största i de områden gällande vilka också uppgifter om valdagsröstning erhöles. Enligt denna avgränsning var valdeltagandet störst bland tyskspråkiga personer av dem med främmande språk, dvs. 47,7 procent. Valdeltagandet för övriga språkgrupper var under 40 procent. (Figur 7.)

**Figur 7. Andelen väljare av röstberättigade efter språkgrupp i kommunalvalet 2021, %**



Sett till åldersgrupp och härkomst var valdeltagandet bland unga lägre än i äldre åldersgrupper såväl bland personer med finländsk bakgrund som bland dem med utländsk bakgrund. Detta syns både bland de förhandsröstande i hela landet och bland alla väljare i områden. Ifråga om alla väljare i områdena var skillnaden mellan personer med finländsk bakgrund och personer med utländsk bakgrund omkring 30 procentenheter. Valdeltagandet bland personer med utländsk bakgrund var under 30 procent i alla utom i de två äldsta åldersgrupperna. (Tabell 6.)



**Tabell 6. Andelen väljare av röstberättigade efter härkomst och ålder i kommunalvalet 2021, %**

Åldersgrupp	Hela befolkningen		Med finländsk bakgrund		Med utländsk bakgrund	
	Förhandsröstande, hela landet	Alla väljare, i områden	Förhandsröstande, hela landet	Alla väljare, i områden	Förhandsröstande, hela landet	Alla väljare, i områden
Totalt	33,1	53,6	34,5	55,6	14,5	23,3
18-24	19,9	35,4	20,5	36,7	12,4	17,4
25-34	22,7	40,2	23,9	42,6	13,2	19,4
35-44	24,8	49,8	26,5	53,2	13,4	22,3
45-54	28,9	56,4	30,3	58,9	14,3	25,7
55-64	37,6	61,4	38,8	62,8	16,3	28,7
65-74	49,9	68,3	50,6	69,0	21,6	34,0
75-	44,1	57,8	44,4	58,1	26,3	38,9

# Tabellbilagor

**Tabellbilaga 1. Information om röstning på valdagen: andel röstberättigade i kommunalvalet 2021, %**

		Av röst-berättigade (%)
Nylands valkrets	Valkrets, totalt	51,8
	Vanda	100,0
	Högfors	100,0
	Kervo	100,0
	Kyrkslätt	100,0
	Lojo	100,0
	Mäntsälä	60,8
	Nurmijärvi	100,0
	Borgå	97,6
	Sibbo	100,0
	Tusby	38,4
	Vichtis	100,0
Egentliga Finlands valkrets	Valkrets, totalt	41,1
	Aura	100,0
	S:t Karins	100,0
	Gustavs	100,0
	Kimitoön	100,0
	Pargas	100,0
	Masku	100,0
	Mynämäki	100,0
	Nädendal	78,1
	Pemar	100,0
	Pyhäranta	100,0
	Reso	100,0
	Salo	90,1
	Somero	100,0
	Nystad	95,9
Satakunta valkrets	Valkrets, totalt	57,8
	Euraåminne	100,0
	Harjavalta	100,0
	Karvia	100,0
	Nakkila	100,0
	Påmark	100,0
	Björneborg	90,7
	Raumo	54,1
	Siikainen	100,0

		Av röst-berättigade (%)
Tavastlands valkrets	Valkrets, totalt	29,9
	Asikkala	67,6
	Forssa	80,8
	Hausjärvi	100,0
	Höllola	51,5
	Tavastehus	19,1
	Heinola	24,3
	Janakkala	100,0
	Jockis	100,0
	Lahtis	19,8
	Sysmä	100,0
	Tammela	79,9
	Ypäjä	100,0
Birkalands valkrets	Valkrets, totalt	60,4
	Tavastkyro	100,0
	Juupajoki	100,0
	Kangasala	13,9
	Mänttä-Viippula	15,7
	Orivesi	60,5
	Parkano	100,0
	Pälkäne	100,0
	Sastamala	51,7
	Tammerfors	100,0
	Valkeakoski	87,7
Sydöstra Finlands valkrets	Valkrets, totalt	10,9
	Kouvola	5,1
	Luumäki	100,0
	Mäntyharju	100,0
	Pertunmaa	100,0
	Pieksämäki	100,0
	Puumala	100,0
	Pyttis	100,0
	Sulkava	88,2
Virolahti	85,3	

		Av röst-berättigade (%)
Savolax-Karelen	Valkrets, totalt	38,5
valkrets	Ilomants	100,0
	Joensuu	97,7
	Keitele	100,0
	Kontiolahti	83,4
	Outokumpu	100,0
	Lapinlahti	100,0
	Lieksa	100,0
	Liperi	100,0
	Nurmes	78,5
	Pielavesi	67,0
	Polvijärvi	84,3
	Rautavaara	100,0
	Sonkajärvi	81,3
	Varkaus	16,5
	Vieremä	100,0
Vasa valkrets	Valkrets, totalt	44,0
	Alajärvi	100,0
	Alavus	100,0
	Halsua	100,0
	Storå	100,0
	Kannus	100,0
	Kaskö	100,0
	Kaustby	100,0
	Kristinestad	80,5
	Kronoby	67,6
	Kuortane	100,0
	Lappajärvi	100,0
	Larsmo	52,5
	Malax	83,8
	Korsholm	66,7
	Närpes	18,8
	Perho	100,0
	Jakobstad	33,6
	Seinäjoki	38,7
	Soini	100,0
Toholampi	84,9	
Vasa	100,0	
Vörå	100,0	
Etseri	100,0	

		Av röst-berättigade (%)
Mellersta Finlands valkrets	Valkrets, totalt	84,6
	Hankasalmi	100,0
	Jyväskylä	99,2
	Jämsä	100,0
	Kannonkoski	100,0
	Karstula	100,0
	Kivijärvi	100,0
	Konnevesi	100,0
	Laukaa	100,0
	Muurame	100,0
	Petäjävesi	100,0
	Saarijärvi	100,0
	Toivakka	100,0
	Viitasaari	85,7
	Äänekoski	29,3
Uleåborgs valkrets	Valkrets, totalt	78,9
	Alavieska	100,0
	Haapajärvi	100,0
	Haapavesi	100,0
	Karlö	100,0
	Kajana	61,6
	Kempele	100,0
	Kuusamo	100,0
	Limingo	100,0
	Lumijoki	100,0
	Muhos	80,7
	Nivala	100,0
	Oulainen	56,8
	Uleåborg	100,0
	Paltamo	83,4
	Pudasjärvi	66,1
	Puolanka	100,0
	Pyhäjärvi	100,0
	Brahestad	56,8
	Reisjärvi	100,0
	Ristijärvi	100,0
	Sievi	100,0
	Sotkamo	100,0
Vaala	100,0	
Utajärvi	100,0	
Ylivieska	100,0	

		Av röst-berättigade (%)
Lapplands valkrets	Valkrets, totalt	71,2
	Enare	73,6
	Kemi	100,0
	Keminmaa	28,3
	Kolari	52,5
	Pelkosenniemi	100,0
	Posio	100,0
	Ranua	100,0
	Rovaniemi	100,0
	Sodankylä	73,6
	Tervola	100,0
	Torneå	78,8

## Tabellbilaga 2. Bakgrundsfaktorer för röstberättigade i kommunalvalet 2021

	Röst-berättigade/ hela landet	Röstnings-områden om vilka alla röstnings- uppgifter
Ålder i snitt	50,9	50,7
Kön, män (%)	49,0	49,2
inkomster, median (e)	22 341,0	22 057,0
utbildning: grundnivå (%)	24,2	24,2
utbildning: andra stadiet (%)	42,6	44,0
utbildning: lägsta högre nivå (%)	9,3	9,5
utbildning: lägre högre nivå (%)	12,3	12,2
utbildning: högre högskolenivå, forsk. (%)	11,3	9,9
sysselsatta (%)	52,6	52,2
arbetslösa (%)	5,6	5,8
studerande (%)	6,8	7,1
pensionärer (%)	30,4	30,5
Övriga ej arb. (%)	3,9	3,8
finskspråkiga (%)	88,1	89,6
svenskspråkiga (%)	4,6	4,2
övriga språk (%)	7,2	6,1
SDP, väljarstöd (%)	17,7	18,7
SAF, väljarstöd (%)	14,4	15,2
SAML, väljarstöd (%)	21,3	19,9
CENT, väljarstöd (%)	14,8	16,5
GRÖNA, väljarstöd (%)	10,5	9,6
VÄNST, väljarstöd (%)	7,9	7,8
SFP, väljarstöd (%)	4,9	4,4
KD, väljarstöd (%)	3,6	3,6
LIIK, väljarstöd (%)	1,5	1,1
Övriga, väljarstöd (%)	2,8	2,7

# Kommunalval, kvalitetsbeskrivning

## 1. Relevans av statistikuppgifterna

### 1.1 Sammandrag av uppgiftsinnehållet i statistiken

Statistikcentralen producerar officiell statistik över kommunalvalet. Det centrala innehållet i statistiken är: partiernas röstetal och andelar fördelade på röster i förhandsröstningen och under den egentliga valdagen, partiernas fullmäktigeplatser, kandidaternas röstetal och -andelar samt antalet invalda ledamöter efter parti, antalet röstberättigade och väljare efter kön samt antalet väljare efter kön.

På statistiksidan Kommunalval presenteras också analyser av kandidaternas och de invaldas bakgrund samt av väljarna.

Fr.o.m. år 2004 finns uppgifterna också efter röstningsområde i Statistikcentralens statistikdatabas StatFin.

### 1.2 Centrala begrepp

#### *Allmänt*

Vid kommunalval väljs ledamöter till kommunernas fullmäktige. I början av år 2021 fanns det 293 kommuner i Fastlandsfinland (och 16 i landskapet Åland).

Kommunalval förrättas enligt den kommunindelning som träder i kraft i början av valåret (2021) (indelningen i röstningsområden trädde i kraft 1.1.2021, på basis av de beslut om indelning i röstningsområden som kommunerna meddelat Myndigheten för digitalisering och befolkningsdata före 31.8.2020).

\* Om kommunalval förrättas under året före det år då en ändring i kommunindelningen träder i kraft, ska valet förrättas i de kommuner som berörs av ändringen med iakttagande av den nya kommunindelningen.

Fullmäktige beslutar om antalet fullmäktigeledamöter som väljs i kommunen (kommunallagen 410/2015 16 §). Invånarantalet bestäms enligt de uppgifter som finns i befolkningsdatasystemet vid utgången av den 30 november året före valåret.

Lagen om ändring av vallagen (563/2015) trädde i kraft 1.6.2015, då det finska namnet på valet ändrades och tiden för valförrättningen ändrades (Fr.o.m. 2012 från den fjärde söndagen i oktober vart fjärde år). Kommunalval förrättas vart fjärde år den tredje söndagen i april (9.4.2017). Om den tredje söndagen infaller på påskdagen eller söndagen efter påskdagen, är valdagen söndagen före påskdagen (Vallagen 563/2015 144 §). I kommunerna i landskapet Åland förrättas ([www.val.ax](http://www.val.ax)) valet också vart fjärde år, men vid en annan tidpunkt än i Fasta Finland, nästa gång i oktober 2019 ([www.val.ax](http://www.val.ax)).

#### *Vallagstiftning*

Den första lagen om kommunalval gavs år 1917. Genom en revidering av vallagstiftningen år 1998 samlades alla valbestämmelser under en lag, vallagen (714/1998), som trädde i kraft 8.10.1998. Bestämmelserna om kommunalvalen ingår i nämnda lag och i kommunallagen 410/2015.

Lagen om ändring av vallagen (563/2015) trädde i kraft 1.6.2015, då det finska namnet på valet ändrades och tiden för valförrättningen ändrades från oktober till april. Kommunalval förrättas vart fjärde år den tredje söndagen i april. Om den tredje söndagen infaller på påskdagen eller söndagen efter påskdagen, är valdagen söndagen före påskdagen (Vallagen 563/2015 144 §). I kommunerna i landskapet Åland förrättas val [www.val.ax](http://www.val.ax) också vart fjärde år (nästa gång i oktober 2023), men vid en annan tidpunkt än i Fastlandsfinland.

Kommunalvalet förrättas enligt gällande vallag (uppdaterad vallag <http://www.finlex.fi/sv/laki/ajantasa/1998/19980714>), närmare info på Justitieministeriets webbplats [www.vaalit.fi](http://www.vaalit.fi) och [www.finlex.fi](http://www.finlex.fi), vallag (714/1998). År 2000 var det för första gången möjligt att förhandsrösta utomlands i kommunalval.

Ändring av vallagen (939/2017), där brevröstning för utlandsfinländare och andra som vistas utomlands under valtiden möjliggjordes fastställdes 14.12.2017 och trädde i kraft 1.11.2018. Brevröstningen användes för första gången i riksdagsvalet 2019 och därefter i Europaparlamentsvalet 2019. Regeringens proposition till riksdagen med förslag till lag om ändring av vallagen (RP 101/2017 rd).

Ändringen av vallagen (1223/2018) innehöll vissa ändringar av teknisk natur, bl.a. en ändring av tidtabellen för beslut om indelning i röstningsområden och möjlighet att skicka rösträttsanmälan (meddelandekort) till de röstberättigade i elektronisk form;

Ändringen av vallagen (1132/2019) hade samband med inrättandet av Myndigheten för digitalisering och befolkningsdata 1.1.2020.

Den 6 mars 2021 meddelades att kommunalvalet 2021 flyttas fram på grund av hälsosäkerhetsrisker med anknytning till coronaviruspandemin (COVID-19).

För framflyttningen av kommunalvalet krävdes en ändring av vallagen (RP 33/2021, GrUB 4/2021, RSv 31/2021), lag om senareläggning av 2021 års kommunalval 256/2021 fastställdes 29.3.2021.

### *Centrala principer vid förrättning av val*

Alla val i Finland förrättas enligt följande principer:

- **Valen är direkta.** Väljarna (de röstberättigade) röstar direkt på dem som de vill se invalda.
- **Valen är proportionella.** Vid proportionella val står antalet kandidater som väljs från varje parti (eller annan gruppering) i proportion till antalet röster partiet eller grupperingen får i jämförelse med andra grupperingar (gäller inte presidentval).
- **Valen är hemliga.** Valhemligheten innebär att varken valmyndigheterna eller någon annan får veta vem en väljare röstat på eller om väljaren eventuellt lämnat in en blank röstsedel. Om väljaren överhuvudtaget har utövat sin rösträtt, hör dock inte till valhemligheten.
- **Allmän och lika rösträtt i valen.** Allmän rösträtt innebär att rösträtten är enbart beroende av sådana allmänna krav som varje medborgare i allmänhet uppfyller. Lika rösträtt innebär att varje röstberättigad har lika rätt att påverka valresultatet. Vid allmänna val har alla en röst.
- **Varje väljare skall rösta själv.** Rösträtten får inte utövas via ombud.
- **Röstningen skall ske i närvaro av en valmyndighet.** Ett undantag är brevröstning som inte sker i närvaro av en valmyndighet. När brevröstningen förrättas ska väljaren kalla in två vittnen att närvara som undertecknar en försäkran om att röstningen har skett med bevarande av valhemligheten och med respekt för valfriheten.
- **Det finländska valsystemet är en kombination av personval och partival.** Med en och samma siffra röstar väljarna både på ett parti och en person (gäller inte presidentval).

### *Rösträtt och valbarhet*

Röstberättigad vid kommunalval är:

varje person som senast på valdagen fyllt 18 år och som är

1. finsk medborgare eller medborgare i en annan EU-medlemsstat eller isländska eller norsk medborgare, vars hemkommun kommunen i fråga är (23.4.2021) den 51:a dagen före valdagen; eller
2. medborgare i en annan stat och vars hemkommun kommunen i fråga är (23.4.2021) den 51:a dagen före valdagen och som har haft hemkommun i Finland utan avbrott två år räknat från den 51:a dagen, eller
3. personer som är anställda inom EU eller i en internationell organisation i Finland, och familjemedlemmar till sådana personer, och som är bosatta i kommunen 23.4.2021 den 51:a dagen före valdagen förutsatt att personers uppgifter på begäran har registrerats i befolkningsdatasystemet och skriftligen har meddelat Myndigheten för digitalisering och befolkningsdata att de önskar utöva sin rösträtt i kommunalvalet senast (22.4.2021) den 52:a dagen före valdagen.

Ändring av vallagen (939/2017), där brevröstning för utlandsfinländare (*obs! inte rösträtt i kommunalvalet*) och andra som vistas utomlands under valtiden möjliggjordes trädde i kraft 1.11.2018. Brevröstningen användes för första gången i riksdagsvalet 2019 och därefter i Europaparlamentsvalet 2019.

### *Valbarhet och kandidatuppställning*

#### *Valbarhet*



1. har kommunen som hemkommun
2. har rösträtt i kommunalval i någon kommun och
3. inte står under förmynderskap

Bestämmelser om begränsningar för valbarhet finns i 72 § i kommunallagen.

Valbarheten bestäms i regel enligt samma tidtabell som i personens rösträttskommun, dvs. enligt uppgifterna i befolkningsdatasystemet den 51:a dagen före valdagen (i kommunalvalet 2021 fredagen 23.4.2021). Om en person flyttar till en annan kommun efter detta datum blir personen valbar i den nya kommunen.

Det finns ingen lagstadgad tidpunkt för när en kandidats valbarhet fastställs men i praktiken måste uppgiften om kandidatens hemkommun vara klar senast på den 32:a dagen före valdagen (i kommunalvalet 2021 fredagen 14.5.2021 \*skärtorsdagen 13.5.2021), då centralvalnämnden behandlar och träffar avgöranden om kompletteringar i kandidatansökningarna. Beslut som gäller kandidatens hemkommun fattas på basis av uppgifterna i befolkningsdatasystemet.

#### *Kandidatuppställning*

Vid kommunalvalen kan kandidater ställas upp av

1. partier, som införts i partiregistret
2. röstberättigade som har bildat en valmansförening

Varje parti kan ställa upp högst en och en halv gång så många kandidater i kommunen som antalet fullmäktigeledamöter som ska väljas. Till exempel om det i en kommun utses 27 fullmäktigeledamöter kan ett parti ha högst 40 kandidater. Partierna kan sluta sig samman till att bilda valförbund. Partier som bildat valförbund får dock ställa upp sammanlagt högst lika många kandidater som det högsta antalet kandidater för ett enskilt parti.

För att bilda en valmansförening som ställer upp en kandidat krävs minst 10 röstberättigade personer i kommunen. I kommuner där invånarantalet vid utgången av november året före valåret är högst 1 500, får en valmansförening bildas av minst tre röstberättigade. I kommuner där antalet invånare är 1 501–2 000, får en valmansförening bildas av minst fem röstberättigade. Valmansföreningarna kan bilda gemensamma listor och varje lista kan ha högst en och en halv gång så många kandidater som antalet fullmäktigeledamöter som ska väljas.

Partier eller valmansföreningar ska ge in sina kandidatlistor (kandidatansökan) till kommunens centralvalnämnd på den 40:e dagen före valdagen (senast 9.3.2021 före klockan 16, kan kompletteras fram till 4.5.2021). Anmälan om valförbund och gemensamma listor ska lämnas till centralvalnämnden inom samma tidsfrist.

Centralvalnämnden i varje kommun tillkännager senast 1.3.2021 (den 48:e dagen före valdagen) till vem, vilka dagar och vid vilka klockslag samt på vilken plats kandidatansökningar och anmälningar tas emot.

Den kommunala centralvalnämnden kontrollerar kandidatlistorna, speciellt för att säkerställa att kandidaterna är valbara, och fastställer kandidatuppställningen på 31:a dagen före valdagen (14.5.2021).

Centralvalnämnden gör upp en sammanställning av kandidatlistorna i vilken kandidaterna för alla partier, valmansföreningar och gemensamma listor tas upp i utlottad ordning. För varje kandidat antecknas i sammanställningen ordningsnummer (med 2 som första nummer), namn och titel, yrke eller syssla. Sammanställningen av kandidatlistorna finns bl.a. i valbåsen.

Antalet fullmäktigeledamöter varierar enligt antalet invånare i kommunen (enligt uppgift som gäller vid utgången av den 30 november året före valåret).

*Kommunlagen 410/2015 16§ ”Om fullmäktige inte fattar något beslut om antalet ledamöter i fullmäktige, ska det i lagen angivna minimiantalet ledamöter väljas. Om fullmäktige fattar beslut om ett större antal ledamöter än minimiantalet eller om ett tidigare beslut ändras, ska justitieministeriet underrättas om detta före utgången av året före valåret Fullmäktiges beslut om antalet ledamöter får verkställas innan det har vunnit laga kraft. Beslutet får dock inte börja verkställas, om förvaltningsdomstolen förbjuder verkställigheten.”*

Enligt 16 § i kommunallagen 410/2015 ska dock minst följande antal ledamöterna väljas:

## Antalet ledamöter enligt antalet invånare i kommunen

Antal invånare	Antal ledamöter i fullmäktige minst
högst 5 000	13
5 001 - 20 000	27
20 001 - 50 000	43
50 001 - 100 000	51
100 001 - 250 000	59
250 001 - 500 000	67
fler än 500 000	79

### *Rösträttsregister*

Myndigheten för digitalisering och befolkningsdata upprättar den 46:e dagen före valdagen ett register över de röstberättigade (rösträttsregister). I rösträttsregistret införs om varje röstberättigad de uppgifter (bl.a. namn, personbeteckning, valkrets, hemkommun och röstningsställe) som finns i befolkningsdatasystemet den 51:a dagen före valdagen. Rösträttsregistret upprättas på basis av de uppgifter som finns i befolkningsdatasystemet 23.4.2021.

Rösträttsregistret är offentligt framlagt i magistraterna fr.o.m. den 41:a dagen före valdagen (dvs. fr.o.m. 3.5.2021). Till alla dem som är upptagna i registret sänds dessutom senast den 24:e dagen före valdagen (20.5.2021) en anmälan om rösträtt (ett meddelandekort), som innehåller bl.a. uppgifter om valdagen, förhandsröstningsperioden, adressen till röstningsstället och kontaktinformationen till valmyndigheten. Ur rösträttsregistret skrivs senare ut vallängder för valdagens röstningsställen. Rättelseyrkanden som gäller rösträttsregistret ska framställas hos Myndigheten för digitalisering och befolkningsdata senast den 16:e dagen före valdagen (28.5.2021).

Myndigheten för digitalisering och befolkningsdata avgör rättelseyrkandena senast 25.5.2021.

Rösträttsregistret vinner laga kraft den 12:e dagen före valdagen, dvs. tisdagen 25.5.2021 klockan 12.

### *Röstning*

Den röstberättigade kan rösta antingen

1. under förhandsröstningstiden eller
2. på valdagen, på söndagen (13.6.2021)

Förhandsröstningen i Finland förrättas (26.5–8.6.2021) på allmänna förhandsröstningsställen, på anstalter och som hemmaröstning under vissa förutsättningar. Allmänna förhandsröstningsställen i Finland är av kommunen bestämda ämbetsverk, postkontor och övriga ställen.

Förhandsröstning i utlandet förrättas (2.6–5.6.2021) i finska beskickningar och deras verksamhetsställen och på finska fartyg (kan inledas redan 25.5.2021).

Allmänna förhandsröstningsställen i utlandet är de finska beskickningar och deras verksamhetsställen som har förordnats genom förordning av statsrådet. Varje röstberättigad får rösta på förhand på de allmänna förhandsröstningsställena i Finland eller utomlands på finska beskickningar. På beskickningarna kan vem som helst som är röstberättigad i kommunalvalet rösta oberoende av i vilket land eller i vilken kommun han eller hon bor. Rösta på beskickningar kan sålunda röstberättigade som t.ex. är på semester eller stationerade i utlandet.

På valdagen kan den röstberättigade rösta enbart på röstningsstället i sitt eget röstningsområde. Väljaren behöver inte ha någon särskild orsak för att kunna rösta på förhand, utan han eller hon kan fritt välja mellan att rösta på förhand och på valdagen.

*Valdeltagandet = andelen väljare av röstberättigade*

*Resultatuträkningen i kommunalvalet*

*Räkning av förhandsrösterna*

Räkningen av förhandsrösterna börjar i regel på den egentliga valdagen, klockan 15. I stora valkretsar kan rösträkningen inledas ännu tidigare, dock tidigast klockan 12. Vid räkningen av förhandsröster strävas det efter att resultatet av förhandsröstningen ska vara klart senast klockan 20, efter detta kan man publicera preliminära uppgifter.

#### *Räkning av rösterna på valdagen*

Direkt efter att vallokaler stängs klockan 20 inleder valnämnderna den preliminära räkningen av valdagens röster. Valnämnden öppnar valurnan, räknar röstsedlarna och antecknar varje kandidats röstetal i ett särskilt valprotokoll. Därefter meddelar valnämnden omedelbart den kommunala centralvalnämnden kandidaternas röstetal, dvs. valresultatet, i röstningsområdet i fråga.

Centralvalnämnden inför resultaten i det centraliserade räkningssystemet i justitieministeriets valdatasystem. Slutligen lägger valnämnden röstsedlarna i ett paket, förseglar paketet och skickar det till centralvalnämnden före klockan 9 på måndagen.

#### *Fastställande av valresultatet*

Vid fastställandet av valresultatet tillämpas det s.k. d'Hondtska systemet, i vilket man i den första fasen av uträkningen av valresultatet räknar det totala antalet röster för varje enskild grupp i valkretsen, dvs. för

- ett (enskilt) parti som inte tillhör något valförbund
- ett valförbund
- en gemensam lista samt
- en valmansförening som inte tillhör någon gemensam lista

Partier som ingått valförbund behandlas således som en grupp, likaså valmansföreningar som inte tillhör en gemensam lista.

I *den andra fasen* ställs kandidaterna i varje grupp i rangordning på basis av antalet röster de fått.

I *den tredje fasen* tilldelas varje kandidat ett jämförelsetal så att den enligt rangordningen första kandidaten som jämförelsetal får gruppens hela antal röster, den andra kandidaten hälften därav, den tredje en tredjedel, den fjärde en fjärdedel, och så vidare.

*Slutligen* ställs alla kandidater i en kommun i rangordning på grundval av jämförelsetalen och utifrån denna lista utses till ledamot i fullmäktige lika många kandidater som väljs i kommunen.

#### **Tillkännagivande av det preliminära valresultatet**

Det preliminära valresultatet blir klart redan på valdagskvällen. När vallokaler stängs klockan 20 offentliggörs resultatet av förhandsröstningen som överförs till valdatasystemet. Därefter överförs valnämndernas preliminära uträkningar till valdatasystemet allt efter som de blir klara under valdagskvällen. Vanligen är hela det preliminära valresultatet klart senast klockan 23.

#### **Kontrollräkning och fastställande av valresultatet**

På måndagen klockan 9 dagen efter valdagen börjar valkrets nämnderna kontrollräkningen av röstsedlarna. Valresultatet ska vara klart följande onsdag 16.6.2021 klockan 18, då valkrets nämnderna fastställer det slutliga valresultatet i valkretsarna.

Mandatperioden för de fullmäktige som väljs år 2021 börjar 1.9.2021 och varar till utgången av maj 2025.

#### *Ändringar i valkretsar och kommuner samt kommunsammanslagningar*

Kommunerna har placerats i valkretsar efter gällande valkretsindelning. I början av år 2021 är antalet kommuner i Fastlandsfinland 293 (och på Åland 16).

I statistiken har gällande statistisk kommungruppering använts (Statistikcentralen, kommuner och kommunbaserade indelningar). Kommunalval förrättas enligt den kommunindelning som träder i kraft i början av valåret (2021) (indelningen i röstningsområden trädde i kraft 1.1.2021, på basis av de beslut om indelning i röstningsområden som kommunerna meddelat Myndigheten för digitalisering och befolkningsdata före 31.8.2020).

Enligt 23 § 1 mom. i kommunstrukturlagen (1698/2009) ska kommunalval som förrättas under året före det år då en ändring av kommunindelningen träder i kraft förrättas med iakttagande av den nya kommunindelningen. Detta gäller alltså de ändringar i kommunindelningen som träder i kraft 1.1.2022. Enligt motiveringarna för regeringens proposition (RP 268/2014 rd) ska statsrådet i dessa fall fatta beslut om ändring av en kommunindelning senast före utgången av året (dvs. år 2020) före valåret.

I början av år 2021 anslöts Honkajoki (099) kommun till Kankaanpää stad (214), valkretsen var oförändrat Satakunta (04). Nurmes (541) och Valtimo (911) sammanslogs till Nurmes (541) i början av år 2020, valkretsen var oförändrat Savolax-Karelen (09).

I början av år 2021 överfördes fem kommuner till ett annat landskap:

Kuhmois (291) överfördes från Mellersta Finland till Birkaland – *valkretsen ändrades från Mellersta Finland (11) till Birkalands valkrets (07)*

Itis (142) från Kymmenedalen till Päijänne-Tavastland – *valkretsen ändrades från Sydöstra Finland (08) till Tavastlands valkrets (06)*

Jorois (171) från Södra Savolax till Norra Savolax – *valkretsen ändrades från Sydöstra Finland (08) till Savolax-Karelens valkrets (09)*

Heinävesi från Södra-Savolax till Norra Savolax – *valkretsen ändrades från Sydöstra Finland (08) till Savolax-Karelens valkrets (09)*

Storkyro från Österbotten till Södra Österbotten

I den statistiska kommungrupperingen indelas kommunerna på basis av tätortsbefolkningsandelen och invånarantalet i den största tätorten i urbana kommuner, tätortskommuner och landsbygdskommuner. Indelningen baserar sig på tätortsavgränsningen som görs en gång om året och på den information om tätortsbefolkningen som fås på basis av den.

Begreppet tätort: En tätort är en förtätning av byggnader med minst 200 invånare. Definitionen av tätort baserar sig på Finlands miljöcentrals (SYKE) definitioner som har gjorts med hjälp av geografisk information, där man använt byggnads- och befolkningsuppgifter i Statistikcentralens 250m x 250m-rutmateriel.

1. Urbana kommuner är de kommuner i vilka minst 90 procent av befolkningen bor i tätorter eller där den största tätortens folkmängd är minst 15 000.
2. Tätortskommuner utgörs av de kommuner i vilka minst 60 procent, men under 90 procent, av befolkningen bor i tätorter och den största tätortens folkmängd är minst 4 000 men under 15 000.
3. Landsbygdskommuner är de kommuner där mindre än 60 procent av befolkningen bor i tätorter och den största tätortens folkmängd är under 15 000 samt de kommuner där minst 60 procent, men under 90 procent, av befolkningen bor i tätorter och den största tätortens folkmängd är under 4 000.

#### *Klassificeringar som använts*

Statistikcentralens kommunindelning, valkrets, kommun, röstningsområde, parti (som finns införda i partiregistret), kandidaternas och de invaldas ålder, bosättningsland.

*Följande registrerade partier ställde upp kandidater i kommunalvalet 2021 (19/21):*

- Finlands Socialdemokratiska Parti (SDP)
- Centern i Finland (CENT)
- Samlingspartiet (SAML)
- Svenska folkpartiet i Finland (SFP)
- Kristdemokraterna i Finland (KD)
- Gröna förbundet (GRÖNA)
- Vänsterförbundet (VÄNST)
- Sannfinländarna (SAF)
- Liberalpartiet - Frihet att välja (LIBE)
- Piratpartiet (Piratp.)
- Djurrättspartiet (EOP)
- Medborgarpartiet (KP)
- Feministiska partiet (Femin.p.)
- Blå framtid (SIN)
- Finska Folket först (SKE)
- Rörelse nu (LIKE)
- Öppna Partiet (AP)
- Finlands Kommunistiska Parti (FKP)
- Kristallpartiet (KRIP)

### *Insamlingsmetoder och uppgiftskälla*

Statistikcentralen får primärmaterial för valen ur Justitieministeriets valdatasystem, vars tekniska utförande sköts av Tieto Abp

### **1.3 Lagar, förordningar och rekommendationer**

Statens statistikväsen ska enligt statistiklagen (280/2004 ändr. 261/2013) sörja för att statistik över samhällsförhållandena och deras utveckling framställs för allmänt bruk. Lagen om Statistikcentralen (24.1.1992/48) visar att uppgiften hör till Statistikcentralen.

## **2. Metodbeskrivning**

Statistiken baserar sig på ett totalmaterial. Statistikens primärmaterial baserar sig på Justitieministeriets valdatasystem, som består av fem delsystem. De är:

1. Basdata- och röstningssystemet med uppgifter om bl.a. valkrets, kommun och röstningsområdesindelningen, valmyndigheterna och röstningstillena (registret över röstningsställen) som innehåller uppgifter om allmänna förhandsröstningsställen och röstningstillena på valdagen;
2. Parti- och kandidatdatasystemet (kandidatregistret), i vilket följande uppgifter om varje kandidat antecknas: namn, kandidatnummer, yrke, hemkommun, parti/valmansförening (som uppställt kandidaten) och personteckning (14.5.2021). Kandidatsystemet innehåller även partiregistret;
3. Rösträttssystemet (rösträttsregistret), till vilket Myndigheten för digitalisering och befolkningsdata plockar ut uppgifterna om alla röstberättigade den 46:e dagen (23.4.2021) före valdagen. Röstregistret upprättas skilt för varje val. Till rösträttsregistret förs de uppgifter om varje röstberättigad (bl.a. namn, personteckning, valkrets, hemkommun, och röstningsställe), som ingick i befolkningsdatasystemet den 51:a dagen (23.4.2021) före valdagen. Rösträttsregistret vinner laga kraft klockan 12 den 12:e dagen (25.5.2021) före valdagen. Rösträttsregistret används på alla förhandsröstningsställen och alla som förhandsröstat antecknas i det. Efter förhandsröstningen skrivs vallängderna, som ska finnas på vallokalerna på valdagen, ut ur registret. Rösträttsregistret kan dock också användas på vallokalerna på valdagen istället för vallängderna. Efter valet förstörs uppgifterna i rösträttsregistret.
4. Det centraliserade resultaträkningssystemet, till vilket valkrets nämnderna och kommunala centralnämnder levererar uppgifterna om valresultatet;
5. Resultattjänsten (Statistik- och datatjänstsystemet), med hjälp av vilken uppgifterna om valresultatet och övriga statistikuppgifter förmedlas till massmedierna och Statistikcentralen.

Statistikcentralens valdatasystem består av följande fyra valfiler: områdesfilen, partifilen, kandidatfilen och kandidatregistret.

### **Bakgrundanalys av kandidater och invalda**

I samband med valstatistiken produceras också en bakgrundsanalys av de röstberättigade, partiernas kandidater och de invalda. Individpopulationen av röstberättigade baserar sig på det rösträttsregister (uppgifterna tagna ur befolkningsdatasystemet 23.4.2021), kandidaterna i Justitieministeriets kandidatregister. Personernas bakgrundsuppgifter som sammanslagits i dessa register baserar sig på Statistikcentralens statistikmaterial, bl.a. på befolknings-, familje- och sysselsättningsstatistik samt på examensregistret. Av de röstberättigade ingår bara röstberättigade som är bosatta i Finland.

I analysen har de röstberättigade, kandidaterna och de invalda fullmäktigeledamöterna beskrivits utifrån vissa variabler. Bakgrundsuppgifterna är i allmänhet från år 2018–2020. Nyare uppgifter än detta var inte tillgängliga. Med ålder avses personens ålder på valdagen i hela år.

I det följande beskrivs de bakgrundsvariabler som använts i analysen.

#### *Valkrets*

När det gäller kandidaterna är valkretsen i analysen den valkrets där personen kandiderar. När det gäller de röstberättigade baserar sig uppgiften om valkrets på den uppgift om personens bostadskommun som 51 dagar före valdagen uttagits från Myndigheten för digitalisering och befolkningsdata befolkningsdatasystem.

#### *Utländsk bakgrund*

Utländsk bakgrund har granskats med hjälp av två variabler, dvs. personens språk eller härkomst. De som klassificerats som personer med utländsk bakgrund efter språk har något annat modersmål än finska, svenska eller samiska. Personer vars båda föräldrar (eller den enda kända föräldern) är födda utomlands klassificeras som personer med utländsk bakgrund på grundval av härkomst. Uppgiften är från år 2020.

#### *Huvudsaklig verksamhet*

Begreppet huvudsaklig verksamhet avser arten av personens ekonomiska verksamhet. Befolkningen indelas efter huvudsaklig verksamhet i personer som tillhör arbetskraften och sådana som står utanför arbetskraften. Dessa kan ytterligare indelas i undergrupper. Klassificeringen bygger på uppgifter om personens verksamhet under årets sista vecka. Uppgifterna om den huvudsakliga verksamheten grundar sig på olika register.

Klassificeringen enligt huvudsaklig verksamhet är följande:

- sysselsatta
- arbetslösa
- 0–14 -åringar
- studerande, skolelever
- pensionärer
- beväringar, civiltjänstgörare
- övriga utanför arbetskraften

Uppgiften i analysen beskriver personens verksamhet under sista veckan år 2019.

#### *Familjeställning*

I den här analysen har befolkningen indelats enligt familjeställning i följande kategorier

- gift/sambo med barn
- ensamförsörjare
- par utan barn
- ensamboende
- hemmaboende barn
- annan

Till gift/sambo med barn räknas alla äkta makar eller sambor samt personer i registrerat partnerskap, med egna och/eller partners barn som bor hemma. Par utan barn är gifta/sambor samt personer i registrerat

partnerskap som inte har barn. Med hemmaboende barn avses personer som bor tillsammans med sina egna föräldrar/sin egen förälder eller sina adoptivföräldrar/sin adoptivförälder och som har ställningen barn i familjen. Gruppen "Annan" innehåller sådana personer utan familj som bor tillsammans med andra personer (t.ex. en ensam mor/far som bor tillsammans med sitt barns familj), bostadslösa och anstaltsbefolkning. Ensamboende utan familj hör till klassen "Ensamboende".

Uppgiften om familjeställning är från år 2020.

#### *Antal barn*

I analysen har antalet biologiska barn och adoptivbarn använts som barnantal för en person. Uppgiften är från år 2020.

#### *Utbildningsnivå*

Personer som avlagt examen på grundnivå har högst 9 års utbildning. Sådan utbildning är t.ex. folk-, mellan- och grundskoleexamen.

Personer som avlagt examen på andra stadiet har 12 års utbildning. Sådana utbildningar är t.ex. studentexamina samt 3-åriga yrkesinriktade grundexamina, som också ger allmän behörighet för fortsatta studier vid yrkeshögskolor och universitet.

Yrkes- och specialyrkesexamina är yrkesinriktad tilläggstudier. I denna granskning ingår de i samma klass som examina på andra stadiet.

Utbildning på lägsta högre nivå tar 2–3 år efter mellannivån. Sådana utbildningar är t.ex. tekniker-, merkonom- och sådana sjukskötares examina som avlagts vid läroanstalter före yrkeshögskolereformen.

För högre högskoleexamen krävs 3–4 år av heltidsstudier efter utbildning på andra stadiet. Till lägre högskolenivå räknas t.ex. yrkeshögskoleexamina och lägre högskoleexamina.

För högre högskoleexamen krävs i regel 5–6 år av heltidsstudier efter mellannivån. Till utbildning på högre högskolenivå räknas t.ex. högre yrkeshögskoleexamina, magisterexamina och läkarnas specialiseringsexamina.

För examen på forskarutbildningsnivå krävs självständigt och publiceringsbart forskningsarbete eller avhandling. Examina är vetenskapliga licentiat- eller doktorsexamina.

Uppgifterna om utbildning erhålls ur Statistikcentralens examensregister.

Uppgifterna i analysen är från år 2019.

#### *Disponibla penninginkomster*

De disponibla penninginkomsterna omfattar inkomstposter i form av pengar och naturaförmåner med anknytning till anställning. I penninginkomster ingår inte kalkylerade inkomstposter, av vilka den kalkylerade bostadsinkomsten är den viktigaste. Då man från penninginkomsterna (brutto) drar av betalda transfereringar, är den återstående inkomsten disponibel penninginkomst.

Uppgiften är från år 2019.

#### *Medianinkomst*

I en rangordning av inkomsttagarna efter inkomstens storlek är medianinkomsten den mittersta observationen. På vardera sidan om den mittersta inkomsttagaren finns lika många inkomsttagare. Medianen är inte lika känslig för extrema observationer som det aritmetiska medeltalet.

#### *Dubbelt medborgarskap*

En person kan vara medborgare i flera länder (se medborgarskapslagen 2003/359 och medborgarskapsförordningen 1985/699). Om en person är medborgare i två länder, av vilka det ena är Finland, ingår hen i statistiken som finsk medborgare. Om en utländsk medborgare som bor i Finland har medborgarskap i flera andra länder, ingår hen i statistiken som medborgare i det land som utfärdat det pass med vilket hen kommit till Finland. Medborgarskapet bestäms enligt det land som utfärdat passet. En person kan ha flera eller inget medborgarskap. Innehav av främlingspass godkänns också som medborgarskap.

#### *Skattepliktiga inkomster*

Med vissa undantag är alla inkomster som erhålls i pengar eller som förmån med penningvärde skattepliktiga inkomster. Skattepliktiga är inte t.ex. vissa socialbidrag, dagpenningar och ersättningar. Sådana är t.ex. barnbidrag, bostadsbidrag och utkomststöd. Skattepliktiga är inte heller bl.a. stipendier och understöd från offentliga samfund.

#### *Yrke*

Yrket har granskats med hjälp av Yrkesklassificeringen 2010, som beskriver samhällets yrkesstruktur.

Uppgiften är från år 2018.

#### *Socioekonomisk ställning*

Med socioekonomisk ställning avses en persons ställning i samhället. Definieringen av en persons socioekonomiska ställning grundar sig på uppgifter om personens huvudsakliga verksamhet, yrke, yrkesställning och näringsgren.

Klassificeringen av socioekonomisk ställning är följande:

- Företagare
- Jord- och skogsbruksföretagare
- Företagare, inte jord- och skogsbruk
- Högre tjänstemän
- Lägre tjänsteman
- Arbetare
- Okänd

Uppgiften är från år 2018.

#### *Arbetsgivarsektorn*

Klassificeringen av arbetsgivarsektorn beskriver arbetsplatsens ägarförhållande och företagarform. Med hjälp av den kan man bl.a. skilja mellan den offentliga och den privata sektorn.

Klassificeringen är följande:

- Den privata sektorn (inkl. aktiebolag med statlig majoritet)
- Staten
- Kommun
- Annat eller okänd

Uppgiften om arbetsgivarsektor baserar sig på uppgifter om företagens ägartyp och juridiska form i Statistikcentralens företags- och arbetsställeregister.

Uppgiften är från år 2018.

### **3. Felfrihet och exakthet**

Materialet i valstatistiken baserar sig på Justitieministeriets valdatasystem och på de uppgifter som valmyndigheterna levererat, som kan anses vara tillförlitliga.

### **4. Tidsenlighet och rättidighet**

De fastställda uppgifterna avviker alltid i någon mån från siffrorna i den preliminära statistiken.

Resultaten ändras till alla delar efter att det fastställda resultatet erhållits: efter röstningsområde, kommun, valkrets, parti samt ifråga om antalet röster för alla kandidater och för de invalda, vilket innebär att t.o.m. deras inbördes ordning kan ändras.



## 5. Tillgänglighet och transparens

Det första materialet, dvs. förhandsuppgifterna, publiceras så snart som möjligt på internet, i StatFin-tjänsten samt på statistiksidan Kommunalval. Valuppgifterna efter kommun och röstningsområde (från och med år 2004) samt antalet röster för de invalda förs in i StatFin-tjänsten.

På statistiksidan Kommunalval finns offentliggöranden, tidsserietabeller och tabeller över det aktuella valet tillgängliga på tre språk (finska, svenska och engelska). Det andra materialet, dvs. de slutliga uppgifterna levereras till Statistikcentralen efter att valresultatet fastställts. De fastställda uppgifterna, som motsvarar den preliminära statistiken, publiceras på internet efter det att valresultatet fastställts och uppdateras i StatFin-tjänstens databaser.

## 6. Jämförbarhet

I statistiken används den kommunindelning som gäller valåret. Om kommunalval förrättas under året före det år då en ändring i kommunindelningen träder i kraft, ska valet förrättas i de kommuner som berörs av ändringen med iakttagande av den nya kommunindelningen. Den nya statistiska kommungrupperingen (urbana kommuner, tätorts- och landsbygdskommuner) började användas år 2000. Innan dess grupperades kommunerna på följande sätt: städer och övriga kommuner. De ändringar i valkretsar och kommuner som skett mellan valen har beaktats i sådan statistik som har jämförelseuppgifter i förhållande till resultaten från tidigare val.

På statistiksidan Kommunalval presenteras uppgifter om valresultatet som tidsserietabeller fr.o.m. år 1921.

## Kommunsammanslagningar i kommunalvalen 1976–2021

Upplöst kommun	Namnet på den nya eller den utvidgade kommun	Tidpunkt
<b>07 Tavastland läns norra vk</b>	<b>07 Tavastland läns norra vk</b>	
852 Tottijärvi	536 Nokia	1.1.1976
<b>02 Nylands läns vk</b>	<b>02 Nylands läns vk</b>	
756 Snappertuna	835 Ekenäs	1.1.1977
836 Ekenäs lk	835 Ekenäs	1.1.1977
034 Bromarv, del	842 Tenola	1.1.1977
034 Bromarv, del	835 Ekenäs	1.1.1977
<b>03 Åbo läns södra vk</b>	<b>03 Åbo läns södra vk</b>	
222 Karjala	503 Mynämäki	1.1.1977
<b>06 Tavastland läns södra vk</b>	<b>06 Tavastland läns södra vk</b>	
760 Somerniemi	761 Somero	1.1.1977
<b>08 Kymmene läns vk</b>	<b>08 Kymmene läns vk</b>	
201 Karhula	285 Kotka	1.1.1977
311 Kymmene	285 Kotka	1.1.1977
<b>12 Vasa läns vk</b>	<b>12 Vasa läns vk</b>	
621 Purmo	599 Pedersöre lk	1.1.1977
990 Esse	599 Pedersöre lk	1.1.1977
203 Karleby	272 Karleby	1.1.1977
<b>14 Uleåborg läns vk</b>	<b>14 Uleåborg läns vk</b>	
206 Kajana lk	205 Kajana	1.1.1977
<b>02 Nylands läns vk</b>	<b>02 Nylands läns vk</b>	
540 Nummi	540 Nummi-Pusula	1.1.1981
622 Pusula	540 Nummi-Pusula	1.1.1981
<b>03 Åbo läns södra vk</b>	<b>03 Åbo läns södra vk</b>	
432 Lokalahti	895 Nystad	1.1.1981
<b>03 Åbo läns norra vk</b>	<b>03 Åbo läns norra vk</b>	
238 Keikyä	988 Äetsä	1.1.1981
253 Kiika	988 Äetsä	1.1.1981
<b>08 Kymmene läns vk</b>	<b>08 Kymmene läns vk</b>	
539 Nuijamaa	405 Villmanstrand	1.1.1989
<b>02 Nylands vk</b>	<b>02 Nylands vk</b>	
842 Tenola	835 Ekenäs	1.1.1993
<b>03 Åbo södra vk</b>	<b>03 Åbo södra vk</b>	
209 Kaland	895 Nystad	1.1.1993
<b>04 Åbo nprra vk</b>	<b>04 Åbo nprra vk</b>	
685 Raumo lk	684 Raumo	1.1.1993
<b>13 Mellersta Finlands vk</b>	<b>13 Mellersta Finlands vk</b>	
274 Konginkangas	992 Äänekoski	1.1.1993
787 Säynätsalo	179 Jyväskylä	1.1.1993
<b>02 Nylands vk</b>	<b>02 Nylands vk</b>	
427 Lojo	444 Lojo	1.1.1997
428 Lojo kommun	444 Lojo	1.1.1997
612 Borgå	638 Borgå	1.1.1997
613 Borgå lk	638 Borgå	1.1.1997
<b>06 Tavastlands vk</b>	<b>06 Tavastlands vk</b>	
088 Heinola	111 Heinola	1.1.1997
089 Heinolan lk	111 Heinola	1.1.1997

Upplöst kommun	Namnet på den nya eller den utvidgade kommun	Tidpunkt
<b>09 Södra Savolax vk</b>	<b>09 Södra Savolax vk</b>	
014 Anttola	491 S:t Michel	1.1.2001
492 S:t Michels lk	491 S:t Michel	1.1.2001
<b>13 Mellersta Finlands vk</b>	<b>13 Mellersta Finlands vk</b>	
299 Kuorevesi	182 Jämsä	1.1.2001
<b>14 Uleåborgs vk</b>	<b>14 Uleåborgs vk</b>	
841 Temmes	859 Tyrnävä	1.1.2001
<b>08 Kymmene vk</b>	<b>08 Kymmene vk</b>	
917 Veckelax	075 Fredrikshamn	1.1.2003
<b>14 Uleåborgs vk</b>	<b>14 Uleåborgs vk</b>	
582 Pattijoki	678 Brahestad	1.1.2003
<b>09 Södra Savolax vk</b>	<b>09 Södra Savolax vk</b>	
184 Jäppilä	640 Pieksänmaa	1.1.2004
594 Pieksämäki lk	640 Pieksänmaa	1.1.2004
937 Virtasalmi	640 Pieksänmaa	1.1.2004
<b>03 Egentliga Finlands vk</b>	<b>03 Egentliga Finlands vk</b>	
431 Loimaa kommun	430 Loimaa	1.1.2005
219 Karinainen	636 Pöytyä	1.1.2005
<b>04 Satakunta vk</b>	<b>04 Satakunta vk</b>	
293 Kullaa	886 Ulvsby	1.1.2005
<b>07 Birkaland vk</b>	<b>07 Birkaland vk</b>	
730 Sahalahti	211 Kangasala	1.1.2005
<b>08 Kymmene vk</b>	<b>08 Kymmene vk</b>	
728 Saari	580 Parikkala	1.1.2005
891 Uukuniemi	580 Parikkala	1.1.2005
<b>10 Norra Savolax vk</b>	<b>10 Norra Savolax vk</b>	
919 Vehmersalmi	297 Kuopio	1.1.2005
212 Kangaslampi	915 Varkaus	1.1.2005
<b>11 Norra Kare lens vk</b>	<b>11 Norra Kare lens vk</b>	
251 Kiihtelysvaara	167 Joensuu	1.1.2005
856 Tuupovaara	167 Joensuu	1.1.2005
943 Värtsilä	848 Tohmajärvi	1.1.2005
<b>12 Vasa vk</b>	<b>12 Vasa vk</b>	
589 Peräseinäjoki	743 Seinäjoki	1.1.2005
<b>15 Lapplands vk</b>	<b>15 Lapplands vk</b>	
699 Rovaniemi lk	698 Rovaniemi	1.1.2006
<b>13 Egentliga Finlands vk</b>	<b>13 Egentliga Finlands vk</b>	
490 Mietois	503 Mynämäki	1.1.2007
<b>04 Satakunta vk</b>	<b>04 Satakunta vk</b>	
266 Kodisjoki	684 Raumo	1.1.2007
<b>07 Birkaland vk</b>	<b>07 Birkaland vk</b>	
439 Luopioinen	635 Pälkäne	1.1.2007
772 Suodenniemi	912 Vammala	1.1.2007
864 Toijala	020 Akaa	1.1.2007
928 Viiala	020 Akaa	1.1.2007
932 Viljakkala	980 Ylöjärvi	1.1.2007
<b>07 Birkalands vk</b>	<b>07 Birkalands vk</b>	
443 Längelmäki (del)	562 Orivesi	1.1.2007*

Upplöst kommun	Namnet på den nya eller den utvidgade kommun	Tidpunkt
<b>07 Birkalands vk</b>	<b>13 Mellersta Finlands vk</b>	
443 Längelmäki (del)	182 Jämsä	1.1.2007*
*I valstatistikens tidsserietabeller och i jämförelsen med valet år 2004 är Längelmäki i sin helhet sammanslagen med Jämsä.		
<b>09 Södra Savolax vk</b>	<b>09 Södra Savolax vk</b>	
085 Haukivuori	491 S:t Michel	1.1.2007
640 Pieksänmaa	593 Pieksämäki	1.1.2007
<b>12 Vasa vk</b>	<b>12 Vasa vk</b>	
944 Vörå	945 Vörå-Maxmo	1.1.2007
479 Maxmo	945 Vörå-Maxmo	1.1.2007
<b>13 Mellersta Finlands vk</b>	<b>13 Mellersta Finlands vk</b>	
774 Suolahti	992 Äänekoski	1.1.2007
770 Sumiainen	992 Äänekoski	1.1.2007
<b>14 Uleåborgs vk</b>	<b>14 Uleåborgs vk</b>	
292 Kuivaniemi	139 li	1.1.2007
940 Vuolijoki	205 Kajana	1.1.2007
708 Ruukki	748 Siikajoki	1.1.2007
<b>13 Mellersta Finlands vk</b>	<b>13 Mellersta Finlands vk</b>	
415 Leivonmäki	172 Joutsa	1.1.2008
<b>02 Nylands vk</b>	<b>02 Nylands vk</b>	
737 Sammatti	444 Lojo	1.1.2009
220 Karis	710 Raseborg	1.1.2009
606 Pojo	710 Raseborg	1.1.2009
835 Ekenäs	710 Raseborg	1.1.2009
<b>03 Egentliga Finlands vk</b>	<b>03 Egentliga Finlands vk</b>	
602 Pikis	202 S:t Karins	1.1.2009
006 Alastaro	430 Loimaa	1.1.2009
482 Mellilä	430 Loimaa	1.1.2009
017 Askainen	481 Masku	1.1.2009
419 Lemu	481 Masku	1.1.2009
705 Rymättylä	529 Nådendal	1.1.2009
485 Merimasku	529 Nådendal	1.1.2009
920 Velkua	529 Nådendal	1.1.2009
636 Pöytyä	636 Pöytyä	1.1.2009
979 Yläne	636 Pöytyä	1.1.2009
906 Vahto	704 Rusko	1.1.2009
040 Dragsfjärd	322 Kimitoön	1.1.2009
243 Kimito	322 Kimitoön	1.1.2009
923 Västanfjärd	322 Kimitoön	1.1.2009
101 Houtskär	445 Västaboland	1.1.2009
150 Iniö	445 Västaboland	1.1.2009
279 Korpo	445 Västaboland	1.1.2009
533 Nagu	445 Västaboland	1.1.2009
573 Pargas	445 Västaboland	1.1.2009
073 Halikko	734 Salo	1.1.2009
252 Kiikala	734 Salo	1.1.2009
259 Kisko	734 Salo	1.1.2009
308 Kuusjoki	734 Salo	1.1.2009

Upplöst kommun	Namnet på den nya eller den utvidgade kommun	Tidpunkt
501 Muurla	734 Salo	1.1.2009
586 Bjärnä		1.1.2009
587 Pertteli	734 Salo	1.1.2009
734 Salo	734 Salo	1.1.2009
776 Suomusjärvi	734 Salo	1.1.2009
784 Finby	734 Salo	1.1.2009
<b>04 Satakunta vk</b>	<b>04 Satakunta vk</b>	
262 Kiukainen	050 Eura	1.1.2009
913 Vampula	102 Huittinen	1.1.2009
406 Lappi	684 Raumo	1.1.2009
<b>06 Tavastlands vk</b>	<b>06 Tavastlands vk</b>	
083 Hauho	109 Tavastehus	1.1.2009
210 Kalvola	109 Tavastehus	1.1.2009
401 Lammi	109 Tavastehus	1.1.2009
692 Renko	109 Tavastehus	1.1.2009
855 Tuulos	109 Tavastehus	1.1.2009
<b>07 Birkalands vk</b>	<b>07 Birkalands vk</b>	
506 Mänttä	508 Mänttä-Vilppula	1.1.2009
933 Vilppula	508 Mänttä-Vilppula	1.1.2009
493 Mouhijärvi	790 Sastamala	1.1.2009
912 Vammala	790 Sastamala	1.1.2009
988 Äetsä	790 Sastamala	1.1.2009
303 Kuru	980 Ylöjärvi	1.1.2009
<b>08 Kymmene vk</b>	<b>08 Kymmene vk</b>	
044 Elimäki	286 Kouvola	1.1.2009
163 Jaala	286 Kouvola	1.1.2009
286 Kouvola	286 Kouvola	1.1.2009
306 Kuusankoski	286 Kouvola	1.1.2009
754 Anjalankoski	286 Kouvola	1.1.2009
909 Valkeala	286 Kouvola	1.1.2009
173 Joutseno	405 Villmanstrand	1.1.2009
<b>09 Södra Savolax vk</b>	<b>09 Södra Savolax vk</b>	
741 Savonranta	740 Nyslott	1.1.2009
<b>11 Norra Karelen vk</b>	<b>11 Norra Karelen vk</b>	
045 Eno	167 Joensuu	1.1.2009
632 Pyhäselkä	167 Joensuu	1.1.2009
<b>12 Vasa vk</b>	<b>12 Vasa vk</b>	
414 Lehtimäki	005 Alajärvi	1.1.2009
004 Alahärmä	233 Kauhava	1.1.2009
233 Kauhava	233 Kauhava	1.1.2009
281 Korttesjärvi	233 Kauhava	1.1.2009
971 Ylihärmä	233 Kauhava	1.1.2009
315 Kelviä	272 Karleby	1.1.2009
429 Lohteå	272 Karleby	1.1.2009
885 Ullava	272 Karleby	1.1.2009
175 Jurva	301 Kurikka	1.1.2009
544 Nurmo	743 Seinäjoki	1.1.2009
743 Seinäjoki	743 Seinäjoki	1.1.2009

Upplöst kommun	Namnet på den nya eller den utvidgade kommun	Tidpunkt
975 Ylistaro	743 Seinäjoki	1.1.2009
<b>13 Mellersta Finlands vk</b>	<b>13 Mellersta Finlands vk</b>	
182 Jämsä	182 Jämsä	1.1.2009
183 Jämsänkoski	182 Jämsä	1.1.2009
179 Jyväskylä	179 Jyväskylä	1.1.2009
180 Jyväskylä lk	179 Jyväskylä	1.1.2009
277 Korpilahti	179 Jyväskylä	1.1.2009
633 Pylkönmäki	729 Saarijärvi	1.1.2009
<b>14 Uleåborgs vk</b>	<b>14 Uleåborgs vk</b>	
247 Kestilä	791 Siikalatva	1.1.2009
603 Piippola	791 Siikalatva	1.1.2009
617 Pulkkila	791 Siikalatva	1.1.2009
682 Rantsila	791 Siikalatva	1.1.2009
973 Ylikiiminki	564 Uleåborg	1.1.2009
<b>04 Satakunta vk</b>	<b>04 Satakunta vk</b>	
609 Björneborg	609 Björneborg	1.1.2010
537 Normark	609 Björneborg	1.1.2010
<b>14 Uleåborg vk</b>	<b>14 Uleåborg vk</b>	
208 Kalajoki	208 Kalajoki	1.1.2010
<b>12 Vasa vk</b>	<b>14 Uleåborg vk</b>	
095 Himanka	208 Kalajoki	1.1.2010
<b>08 Kymmene vk</b>	<b>08 Kymmene vk</b>	
405 Villmanstrand	405 Villmanstrand	1.1.2010
978 Ylämaa	405 Villmanstrand	1.1.2010
<b>02 Nylands vk</b>	<b>02 Nylands vk</b>	
434 Lovisa	434 Lovisa	1.1.2010
424 Liljendal	434 Lovisa	1.1.2010
585 Pernå	434 Lovisa	1.1.2010
701 Strömfors	434 Lovisa	1.1.2010
<b>06 Tavastlands vk</b>	<b>06 Tavastlands vk</b>	
015 Artsjö	560 Orimattila	1.1.2011
560 Orimattila	560 Orimattila	1.1.2011
<b>10 Norra Savolax vk</b>	<b>10 Norra Savolax vk</b>	
227 Karttula	297 Kuopio	1.1.2011
297 Kuopio	297 Kuopio	1.1.2011
916 Varpaisjärvi	402 Lapinlahti	1.1.2011
402 Lapinlahti	402 Lapinlahti	1.1.2011
<b>07 Birkaland vk</b>	<b>07 Birkaland vk</b>	
289 Kuhmalampi	211 Kangasala	1.1.2011
211 Kangasala	211 Kangasala	1.1.2011
310 Kylmäkoski	020 Akaa	1.1.2011
020 Akaa	020 Akaa	1.1.2011
<b>12 Vasa vk</b>	<b>12 Vasa vk</b>	
945 Vörå-Maxmo	946 Vörå	1.1.2011
559 Oravais	946 Vörå	1.1.2011
<b>03 Egentliga Finland vk</b>	<b>03 Egentliga Finland vk</b>	
445 Västaboland	445 Pargas	1.1.2012
<b>12 Vasa vk</b>	<b>12 Vasa vk</b>	

Upplöst kommun	Namnet på den nya eller den utvidgade kommun	Tidpunkt
863 Töysä	010 Alavus	1.1.2013
942 Lillkyro	905 Vasa	1.1.2013
<b>02 Nyland vk</b>	<b>02 Nyland vk</b>	
223 Karislojo	444 Lojo	1.1.2013
540 Nummi-Pusula	444 Lojo	1.1.2013
<b>09 Södra-Savolax vk</b>	<b>09 Södra-Savolax vk</b>	
246 Kerimäki	740 Nyslott	1.1.2013
618 Punkaharju	740 Nyslott	1.1.2013
<b>14 Uleåborg vk</b>	<b>14 Uleåborg vk</b>	
084 Haukipudas	564 Uleåborg	1.1.2013
	564 Uleåborg	1.1.2013
564 Uleåborg	564 Uleåborg	1.1.2013
567 Oulunsalo	564 Uleåborg	1.1.2013
972 Yli-ii	564 Uleåborg	1.1.2013
<b>11 Norra Karelen vk</b>	<b>11 Norra Karelen vk</b>	
248 Kesälahti	260 Kitee	1.1.2013
<b>10 Norra Savolax vk</b>	<b>10 Norra Savolax vk</b>	
534 Nilsjä	297 Kuopio	1.1.2013
<b>09 Södra Savolax vk</b>	<b>09 Södra Savolax vk</b>	
696 Ristiina	491 S:t Michel	1.1.2013
<b>08 Kymmene vk</b>	<b>09 Södra Savolax vk</b>	
775 Suomenniemi	491 S:t Michel	1.1.2013
<b>14 Uleåborg vk</b>	<b>14 Uleåborg vk</b>	
926 Vihanti	678 Brahestad	1.1.2013
<b>04 Satakunta vk</b>	<b>07 Birkaland vk</b>	
254 Kiikoinen	790 Sastamala	1.1.2013
<b>10 Norra Savolax vk</b>	<b>09 Savolax- Karelens vk</b>	
297 Kuopio	297 Kuopio	1.1.2015
476 Maaninka	297 Kuopio	1.1.2015
<b>04 Satakunta vk</b>	<b>04 Satakunta vk</b>	
609 Björneborg	609 Björneborg	1.1.2015
413 Lavia	609 Björneborg	1.1.2015
<b>03 Egentliga Finlands vk</b>	<b>03 Egentliga Finlands vk</b>	
423 Lieto	423 Lieto	1.1.2015
838 Tarvasjoki	423 Lieto	1.1.2015
<b>10 Vasa vk</b>	<b>10 Vasa vk</b>	
164 Jalasjärvi	301 Kurikka	1.1.2016
<b>06 Tavastlands vk</b>	<b>06 Tavastlands vk</b>	
283 Hämeenkoski	098 Hollola	1.1.2016
<b>04 Satakunta vk</b>	<b>04 Satakunta vk</b>	
319 Kjulo	783 Säkylä	1.1.2016
<b>06 Tavastlands vk</b>	<b>06 Tavastlands vk</b>	
532 Nastola	398 Lahtis	1.1.2016
<b>04 Satakunta vk</b>	<b>04 Satakunta vk</b>	
442 Luvia	051 Euraâminne	1.1.2017
<b>09 Savolax-Karelens vk</b>	<b>09 Savolax-Karelens vk</b>	
174 Juankoski	297 Kuopio	1.1.2017
<b>09 Savolax-Karelens vk</b>	<b>09 Savolax-Karelens vk</b>	

Upplöst kommun	Namnet på den nya eller den utvidgade kommun	Tidpunkt
911 Valtimo	541 Nurmes	1.1.2020
<b>08 Sydöstra Finlands vk</b>	<b>09 Savolax-Karelens vk</b>	
090 Heinävesi	090 Heinävesi	1.1.2021
<b>04 Satakunta vk</b>	<b>04 Satakunta vk</b>	
099 Honkajoki	214 Kankaanpää	1.1.2021
<b>08 Sydöstra Finlands vk</b>	<b>06 Tavastlands vk</b>	
142 Iitti	142 Iitti	1.1.2021
<b>08 Sydöstra Finlands vk</b>	<b>09 Savolax-Karelens vk</b>	
171 Joroinen	171 Joroinen	1.1.2021
<b>11 Mellersta Finlands vk</b>	<b>07 Birkalands vk</b>	
291 Kuhmoinen	291 Kuhmoinen	1.1.2021



## Kommuner som bytt valkrets och valkretsarnas namnändringar i kommunalvalen 1976-2021

Valkrets före ändringen	Ny valkrets	Tidpunkt
<b>06 Tavastlands läns södra vk</b>	<b>03 Åbo läns södra vk</b>	1990
761 Somero	761 Somero	
<b>06 Tavastlands läns södra vk</b>	<b>06 Tavastlands läns norra vk</b>	1990
310 Kylmäkoski	310 Kylmäkoski	
864 Toijala	864 Toijala	
908 Valkeakoski	908 Valkeakoski	
928 Viiala	928 Viiala	
<b>04 Åbo läns norra vk</b>	<b>06 Tavastlands läns norra vk</b>	1993
108 Tavastkyro	108 Tavastkyro	
143 Ikalis	143 Ikalis	
250 Kihniö	250 Kihniö	
493 Mouhijärvi	493 Mouhijärvi	
581 Parkano	581 Parkano	
932 Viljakkala	932 Viljakkala	
<b>02 Nylands vk</b>	<b>06 Tavastlands vk</b>	1998
015 Artsjö	015 Artsjö	
560 Orimattila	560 Orimattila	
<b>03 Egentliga Finlands vk</b>	<b>04 Satakunta vk</b>	1998
266 Kodisjoki	266 Kodisjoki	
<b>04 Satakunta vk</b>	<b>07 Birkalands vk</b>	1998
772 Suodenniemi	772 Suodenniemi	
912 Vammala	912 Vammala	
988 Äetsä	988 Äetsä	
<b>06 Tavastlands läns vk</b>	<b>07 Birkalands vk</b>	1998
887 Urjala	887 Urjala	
<b>09 S:t Michels vk</b>	<b>06 Tavastlands vk</b>	1998
081 Hartola	081 Hartola	
111 Heinola	111 Heinola	
781 Sysmä	781 Sysmä	
<b>09 Södra Savolax vk</b>	<b>10 Norra Savolax vk</b>	2002
212 Kangaslampi	212 Kangaslampi	
<b>04 Satakunta vk</b>	<b>07 Birkaland vk</b>	2005
619 Punkalaidun	619 Punkalaidun	
Ändringen av vallagen (271/2013) 1.9.2013 tillämpas för första gången i riksdagsvalet 2015 (19.4.2015), Kymmene (08) och Södra Savolax (09) valkretsar sammanslogs till en ny valkrets Sydöstra Finlands valkrets (ny 08) samt Norra Savolax (10) och Norra Karelens (11) valkretsar till en ny valkrets Savolax-Karelens valkrets (ny 09). Valkretsarnas nummer ändras löpande.		
<b>08 Kymmene vk</b>	<b>08 Sydöstra Finlands vk</b>	1.9.2013/1.1.2015
075 Fredrikshamn	075 Fredrikshamn	
142 Iitti	142 Iitti	
153 Imatra	153 Imatra	
285 Kotka	285 Kotka	
286 Kouvola	286 Kouvola	
405 Villmanstrand	405 Villmanstrand	
416 Lemi	416 Lemi	
441 Luumäki	441 Luumäki	
489 Miehikkälä	489 Miehikkälä	
580 Parikkala	580 Parikkala	

Valkrets före ändringen	Ny valkrets	Tidpunkt
624 Pyttis	624 Pyttis	
689 Rautjärvi	689 Rautjärvi	
700 Ruokolahti	700 Ruokolahti	
739 Savitaipale	739 Savitaipale	
831 Taipalsaari	831 Taipalsaari	
935 Virolahti	935 Virolahti	
<b>09 Södra Savolax vk</b>	<b>08 Sydöstra Finlands vk</b>	1.9.2013/1.1.2015
046 Enonkoski	046 Enonkoski	
090 Heinävesi	090 Heinävesi	
097 Hirvensalmi	097 Hirvensalmi	
171 Jorois	171 Jorois	
178 Juva	178 Juva	
213 Kangasniemi	213 Kangasniemi	
491 S:t Michel	491 S:t Michel	
507 Mäntyharju	507 Mäntyharju	
588 Pertunmaa	588 Pertunmaa	
593 Pieksämäki	593 Pieksämäki	
623 Puumala	623 Puumala	
681 Rantasalmi	681 Rantasalmi	
740 Nyslott	740 Nyslott	
768 Sulkava	768 Sulkava	
<b>10 Norra Savolax vk</b>	<b>09 Savolax-Karelens vk</b>	1.9.2013/1.1.2015
140 Idensalmi	140 Idensalmi	
174 Juankoski	174 Juankoski	
204 Kaavi	204 Kaavi	
239 Keitele	239 Keitele	
263 Kiuruvesi	263 Kiuruvesi	
297 Kuopio	297 Kuopio	1.1.2015
402 Lapinlahti	402 Lapinlahti	
420 Leppävirta	420 Leppävirta	
476 Maaninka	297 Kuopio	1.1.2015
595 Pielavesi	595 Pielavesi	
686 Rautalampi	686 Rautalampi	
687 Rautavaara	687 Rautavaara	
749 Siilinjärvi	749 Siilinjärvi	
762 Sonkajärvi	762 Sonkajärvi	
778 Suonenjoki	778 Suonenjoki	
844 Tervo	844 Tervo	
857 Tuusniemi	857 Tuusniemi	
915 Varkaus	915 Varkaus	
921 Vesanto	921 Vesanto	
925 Vieremä	925 Vieremä	
<b>11 Norra Karelens vk</b>	<b>09 Savolax-Karelens vk</b>	1.9.2013/1.1.2015
146 Ilomants	146 Ilomants	
167 Joensuu	167 Joensuu	
176 Juuka	176 Juuka	
260 Kitee	260 Kitee	
276 Kontiolahti	276 Kontiolahti	
309 Outokumpu	309 Outokumpu	

Valkrets före ändringen	Ny valkrets	Tidpunkt
422 Lieksa	422 Lieksa	
426 Liperi	426 Liperi	
541 Nurmes	541 Nurmes	
607 Polvijärvi	607 Polvijärvi	
707 Rääkkylä	707 Rääkkylä	
848 Tohmajärvi	848 Tohmajärvi	
911 Valtimo	911 Valtimo	
<b>08 Sydöstra Finlands vk</b>	<b>09 Savolax-Karelens vk</b>	
090 Heinävesi	090 Heinävesi	1.1.2021
<b>08 Sydöstra Finlands vk</b>	<b>06 Tavastlands vk</b>	
142 Iitti	142 Iitti	1.1.2021
<b>08 Sydöstra Finlands vk</b>	<b>09 Savolax-Karelens vk</b>	
171 Jorois	171 Jorois	1.1.2021
<b>11 Mellersta Finlands vk</b>	<b>07 Birkaland vk</b>	
291 Kuhmoinen	291 Kuhmoinen	1.1.2021

### Ändringar i valkretsarnas namn och/eller nummer i kommunalvalen 1976-2021

Ändrad valkrets	Valkretsens nya namn	Tidpunkt
01 Helsingfors stads vk	01 Helsingfors vk	1997
02 Nylands läns vk	02 Nylands vk	1997
03 Åbo läns södra vk	03 Egentliga Finlands vk	1997
04 Åbo läns norra vk	04 Satakunta vk	1997
06 Tavastlands läns södra vk	06 Tavastlands vk	1997
07 Tavastlands läns norra vk	07 Birkalands vk	1997
08 Kymmene läns vk	08 Kymmene vk	1997
09 S:t Michels läns vk	09 S:t Michels vk	1997
10 Norra Karelens läns vk	11 Norra Karelens vk	1997
11 Kuopio läns vk.	10 Kuopio vk	1997
12 Mellersta Finlands läns vk	13 Mellersta Finlands vk	1997
13 Vasa läns vk	12 Vasa vk	1997
14 Uleåborgs läns vk	14 Uleåborgs vk	1997
15 Lapplands läns vk	15 Lapplands vk	1997
09 S:t Michels vk	09 Södra Savolax vk.	2002
10 Kuopio vk	10 Norra Savolax vk	2002
08 Kymmene vk	08 Sydöstra Finlands vk	2013/2015
09 Södra Savolax vk	08 Sydöstra Finlands vk	2013/2015
10 Norra Savolax vk	09 Savolax-Karelens vk	2013/2015
11 Norra Karelens vk	09 Savolax-Karelens vk	2013/2015
12 Vasa vk	10 Vasa vk	2013/2015
13 Mellersta Finlands vk	11 Mellersta Finlands vk	2013/2015
14 Uleåborgs vk	12 Uleåborgs vk	2013/2015
15 Lapplands vk	13 Lapplands vk	2013/2015

## 7. Tydlighet och konsistens/enhetlighet samt dokumentering

Justitieministeriet publicerar omfattande allmän information om de olika valen, det landsomfattande kandidatregistret och uppgifter om valresultatet på sina webbsidor ([www.vaalit.fi](http://www.vaalit.fi)). Justitieministeriets statistik över förhandsröstande avviker från Statistikcentralens statistik över förhandsröstande, eftersom uppgifterna fastställs utgående från olika grunder:

- Justitieministeriet räknar antalet förhandsröstande av antalet röstberättigade
- Statistikcentralen räknar antalet förhandsröstande av alla väljare

De indelningar som använts i statistiken finns på Statistikcentralens webbplats.

## Förfrågningar

Sami Fredriksson 029 551 2696

Jaana Asikainen 029 551 3506

Ansvarig avdelningschef:  
Hannele Orjala

[vaalit@stat.fi](mailto:vaalit@stat.fi)

[http://tilastokeskus.fi/til/kvaa/index\\_sv.html](http://tilastokeskus.fi/til/kvaa/index_sv.html)

Källa: Kommunalvalet 2021, Översikt över röstningen, Statistikcentralen