

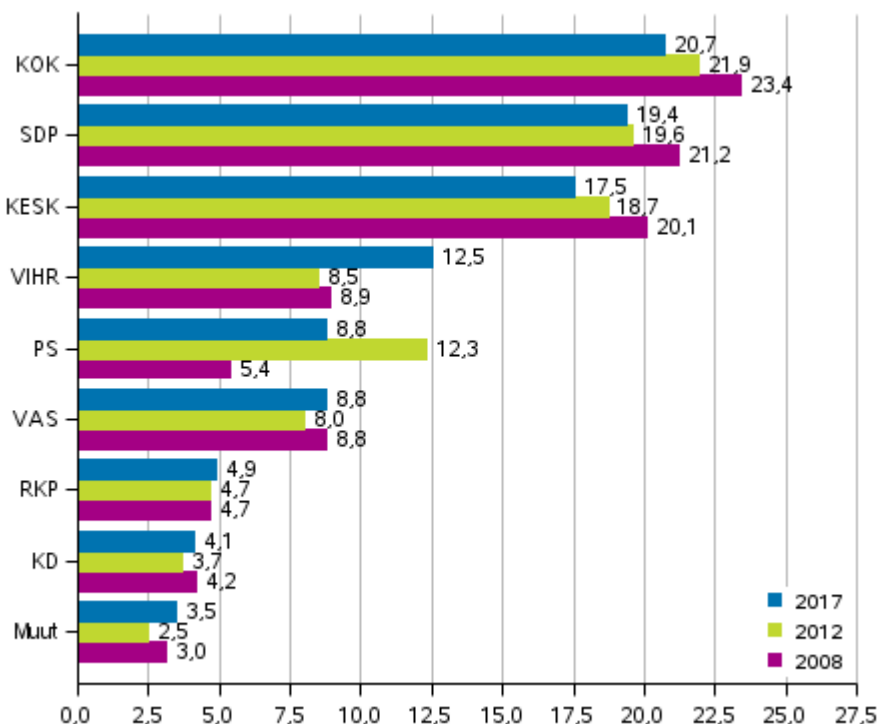
# Kuntavaalit 2017

## Vahvistettu tulos

### Vahvistettu tulos: Kokoomus suurin puolue, Vihreä liitto lisäsi eniten kannatustaan kuntavaaleissa 2017

Kokoomus säilytti asemansa suurimpana puolueena kuntavaaleissa. Kokoomus sai annetuista äänistä 20,7 prosenttia, 1,2 prosenttiyksikköä vähemmän kuin edellisissä kuntavaaleissa. Ääniä puolue sai yhteensä 531 599, mikä on 14 291 ääntä vähemmän kuin vuonna 2012. Valittujen kokoomusvaltuutettujen määrä laski 245 kunnanvaltuutetulla. Vihreä liitto sai äänistä 12,5 prosenttia, puolueen kannatus kasvoi 3,9 prosenttiyksiköllä, kaikkiaan 107 135 äänellä. Tiedot perustuvat Tilastokeskuksen tilastoon kuntavaaleista 2017.

#### Puolueiden kannatus kuntavaaleissa 2008, 2012 ja 2017, %



Muut 2017: SKP, KTP, IP, Piraattip., LIBE, EOP, Femin.p. ja Valitsijayhdistykset Muut 2012: SKP, Piraattip., IP, KTP, Muutos 2011, STP, KA, Vapausp. ja Valitsijayhdistykset Muut 2008: SKP, IP, KTP, STP, SSP, KA ja Valitsijayhdistykset

SDP säilytti asemansa kuntavaalien toiseksi suurimpana puolueena. Puolue sai 498 252 ääntä, eli 19,4 prosenttia annetuista äänistä. Puolueen kannatus laski 0,2 prosenttiyksikköä, mutta äänimäärä kasvoi 10 328 äänellä. Myös Suomen Keskusta säilytti asemansa ja oli vaalien kolmanneksi suurin puolue. Ääniä puolue sai yhteensä 450 529 (17,5 prosenttia annetuista äänistä), mikä on 1,2 prosenttiyksikköä ja 14 638 ääntä vähemmän kuin edellisissä kuntavaaleissa.

Vaalien suurin voittaja, Vihreä liitto, sai äänistä 12,5 prosenttia ja nousi kuntavaalien neljänneksi suurimmaksi puolueeksi. Puolueen osuus äänistä kasvoi 3,9 prosenttiyksikköä ja äänimäärä 107 135 äänellä. Puolue saa valtuustoihin 211 valtuutettua aiempaa enemmän.

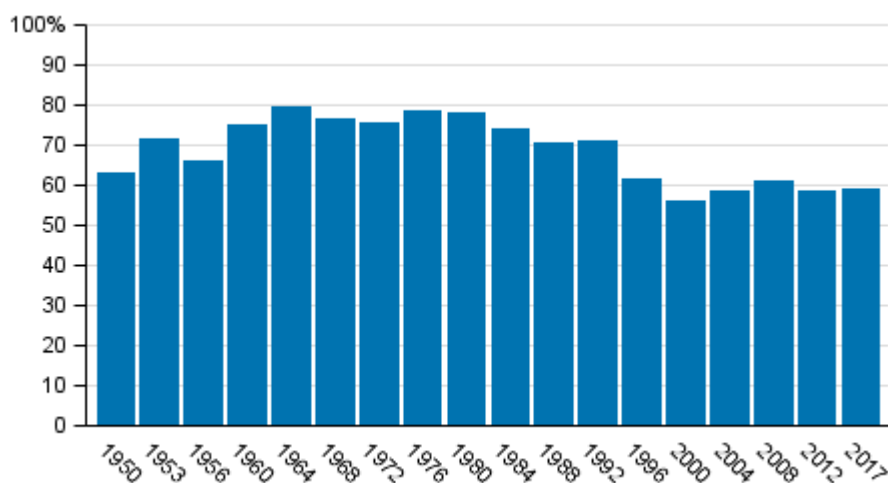
Vasemmistoliiton osuus äänistä oli 8,8 prosenttia, 0,8 prosenttiyksikköä edellisiä vaaleja enemmän, puolueen äänimäärä kasvoi 27 011 äänellä.

Suhteellisesti eniten ääniä menetti Perussuomalaiset. Puolue sai annetuista äänistä 8,8 prosenttia, mikä on 3,5 prosenttiyksikköä ja 80 501 ääntä vähemmän kuin edellisissä vaaleissa. Suomen Ruotsalaisen kansanpuolueen osuus annetuista äänistä oli 4,9 prosenttia, jossa lisäystä 0,2 prosenttiyksikköä. Kristillisdemokraatit saivat äänistä 4,1 prosenttia, 0,4 prosenttiyksikköä enemmän kuin vuonna 2012.

## Äänestysaktiivisuus edellisten kuntavaalien tasolla

Kuntavaalien 2017 äänestysaktiivisuus oli 58,9 prosenttia, mikä on 0,6 prosenttiyksikköä enemmän kuin vuonna 2012. Äänestysaktiivisuus nousi eniten Helsingin vaalipiirissä, jossa äänestysprosentti nousi 4,4 prosenttiyksikköä edellisistä kuntavaaleista. Äänestysaktiivisuus nousi myös Varsinais-Suomen, Pirkanmaan, Uudenmaan, Vaasan, Hämeen ja Oulun vaalipiireissä. Vilkkainta äänestäminen oli Vaasan vaalipiirissä, jossa äänesti 63,8 prosenttia äänioikeutetuista. Keskimääräistä vilkkaammin äänestettiin myös Helsingin (61,8 %), Varsinais-Suomen (60,1 %), Pirkanmaan (60,1 %) ja Satakunnan (59,9 %) vaalipiireissä. Vaalipiirien matalin äänestysprosentti oli Savo-Karjalassa, jossa äänensä antoi 54,8 prosenttia äänioikeutetuista.

### Äänestysaktiivisuus kuntavaaleissa 1950–2017, %



## Puolueanalyysi

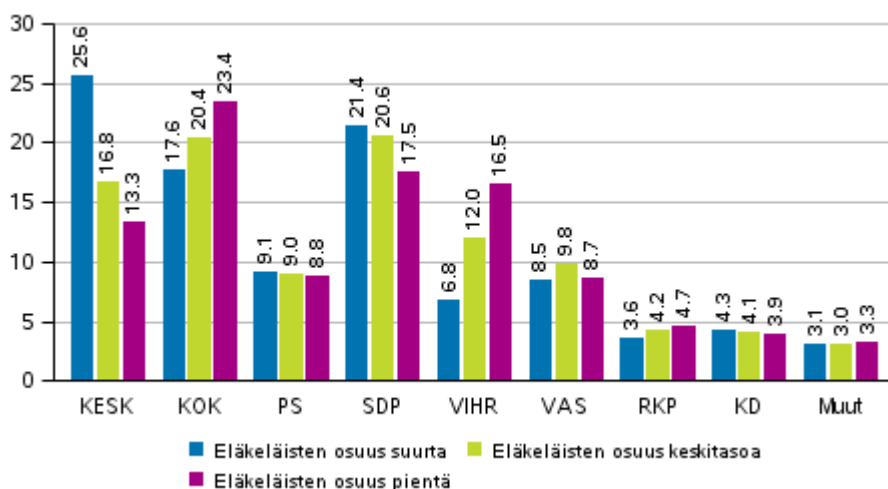
Puolueanalyysissä tarkastellaan puolueiden menestystä vuoden 2017 kuntavaaleissa eri taustamuuttujien avulla luokitelluilla alueilla. Puolueiden kannatusmuutoksia verrataan edellisten vaalien tulokseen. Aineistona ovat ne äänestysalueet, joiden rajat ovat muuttuneet edellisistä vaaleista mahdollisimman vähän. Pienet, alle 1 000 äänioikeutetun äänestysalueet yhdistetään siten, että alueen keskikooksi tulee noin 2 000 äänioikeutettua. Analyysi pohjautuu noin 1 400 edellisiin vaaleihin vertailukelpoiseen alueeseen.

Analyysissä käytetään taustamuuttujina alueen elinkeinorakennetta, kaupungistumisastetta, tulotasoa, työttömyysastetta sekä lasten- ja eläkeläisten määrää. Esimerkiksi suuren työttömyyden alueella työttömyys on maan keskiarvoa suurempaa. Käytetyt taustamuuttujat eivät ole toisensa poissulkevia. Esimerkiksi alueen elinkeinorakenne ja kaupungistumisen aste kuvaa osaltaan myös alueen tulotasoa. (Ks. menetelmäseloste.)

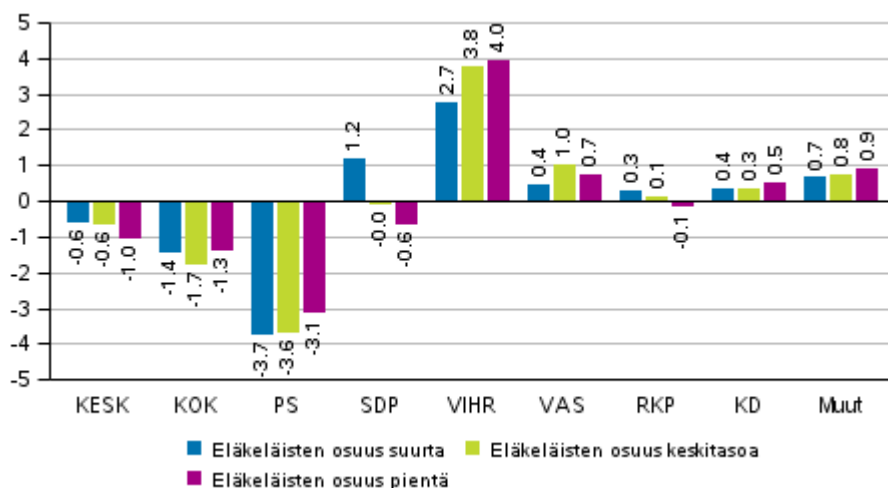
Vaalit voittaneiden vihreiden kannatus oli suhteellisesti selvästi suurempaa alueilla, jossa eläkeläisten osuus väestöstä on pientä. Myös kokoomuksen kannatus oli suurempaa alueilla, jossa eläkeläisiä on keskimääräistä vähemmän. Keskustan kannatus sen sijaan oli selvästi suurempaa eläkeläisvoittoisilla alueilla. Myös SDP:n kannatus oli hieman suurempaa eläkeläisvoittoisilla alueilla, tosin alueiden väliset kannatuserot ovat keskustaa pienempiä. Perussuomalaisten kannatukseen ei alueen eläkeläisten määrällä näytä olleen juuri vaikutusta.

Keskusta menetti kannatustaan verrattain tasaisesti eri alueilla, riippumatta eläkeläisten määrästä. Myös kokoomuksen kohdalla kannatusmuutokset olivat verrattain pieniä. SDP lisäsi kannatustaan alueilla, joissa eläkeläisten osuus on suuri. Muilla alueilla puolue sen sijaan menetti kannatustaan. Perussuomalaiset menettivät vähiten kannatustaan alueilla, joissa eläkeläisten osuus on keskimääräistä pienempi.

### Puolueiden kannatus eläkeläisten määrän mukaan rajatuilla alueilla 2017 kuntavaaleissa, %



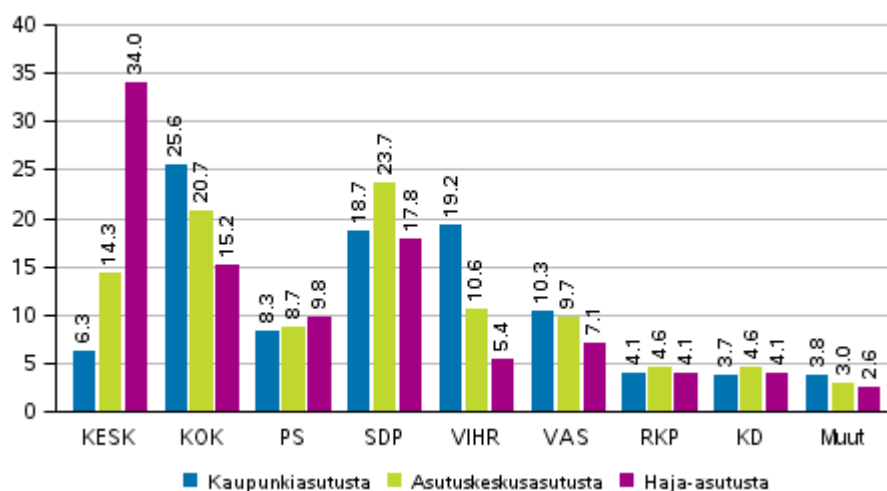
### Puolueiden kannatuksen muutos eläkeläisten määrän mukaan rajatuilla alueilla 2017 kuntavaaleissa, %



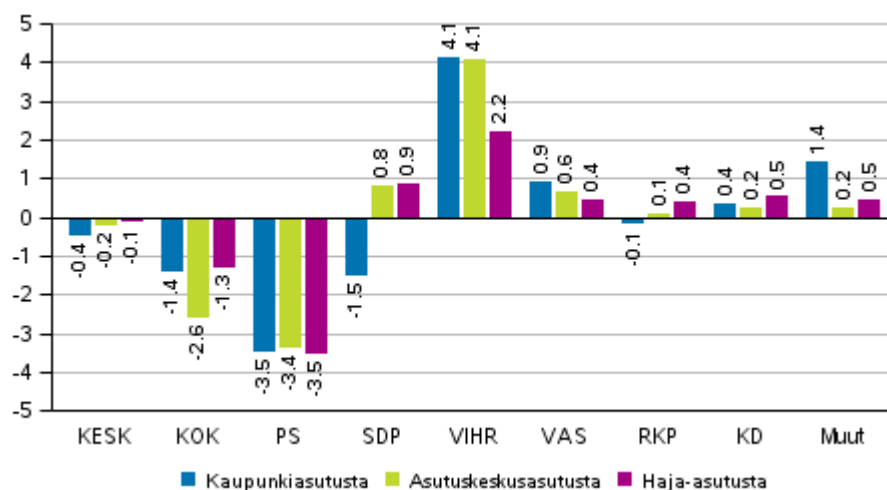
Keskustan ja vähemmässä määrin myös Perussuomalaisten kannatus painottui haja-asutusalueille. Kokoomuksen ja vihreiden kannatusprofiili on tällä mittarilla lähes päinvastainen, puolueiden kannatus oli suurimmillaan kaupunkialueilla. SDP:n kannatus on tällä mittarilla muista poikkeavaa, suurin suosio saavutettiin kaupungeja harvemmin asutuissa asutuskeskuksissa.

Keskusta menetti 2017 vaaleissa kannatustaan melko tasaisesti eri asumistiheyden alueilla. Kokoomuksen kannatus pieneni eniten asutuskeskuksissa, Perussuomalaisten tasaisesti eri asutusalueilla. SDP sen sijaan menetti asemiaan kaupunkialueilla, mutta onnistui lisäämään kannatustaan harvemmin asutuilla alueilla. Vihreiden kannatus kasvoi kaikilla alueilla, eniten kaupungeissa ja asutuskeskuksissa.

### Puolueiden kannatus asumistiheyden mukaan rajatuilla alueilla 2017 kuntavaaleissa, %



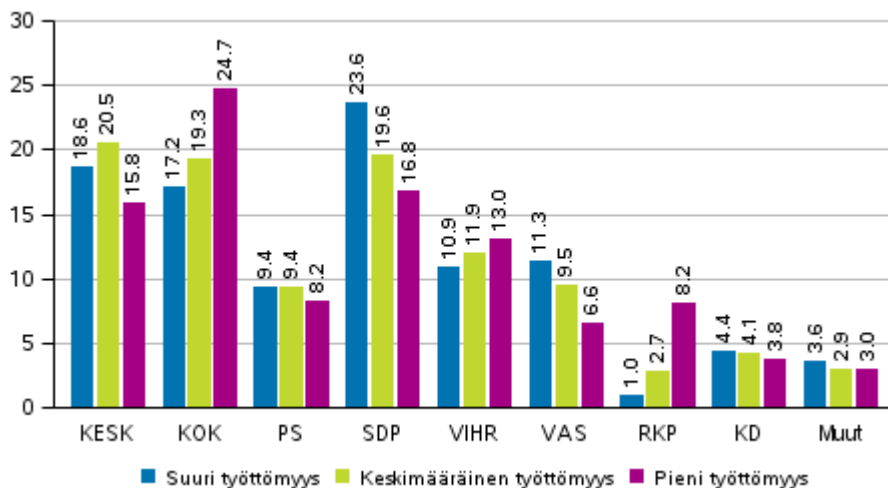
### Puolueiden kannatuksen muutos asumistiheyden mukaan rajatuilla alueilla 2017 kuntavaaleissa, %



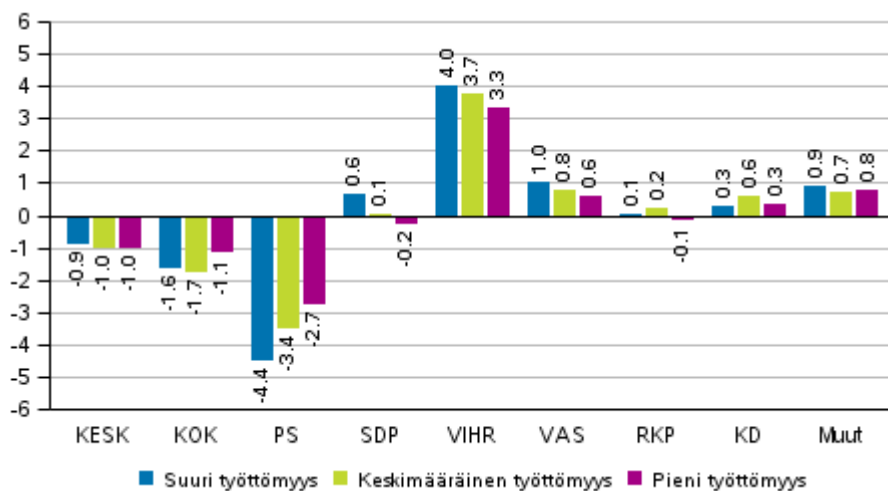
Suuren työttömyyden alueilla SDP ja Vasemmistoliitto saivat keskimääräistä suuremman kannatuksen. Kokoomuksen ja vihreiden kohdalla tilanne on päinvastainen, kannatus oli suurempaa matalan työttömyyden alueilla. Perussuomalaisten kannatus sen sijaan oli keskimääräistä pienempää matalan työttömyyden alueilla.

Keskusta ja kokoomus menettivät asemiaan kaikilla eri työllisyysasteen alueilla, keskusta tasaisesti kaikilla, kokoomus erityisesti suuren ja keskimääräisen työttömyyden alueilla. Vihreät ja Vasemmistoliitto kasvattivat kannatustaan kaikilla, mutta eniten suuren työttömyyden alueilla. SDP paransi kannatustaan lähinnä suuren työttömyyden alueilla. Perussuomalaisten kannatus laski kaikilla alueilla, mutta erityisesti alueilla joissa työttömyysaste on keskimääräistä suurempi.

### Puolueiden kannatus työttömyysasteen mukaan rajatuilla alueilla 2017 kuntavaaleissa, %



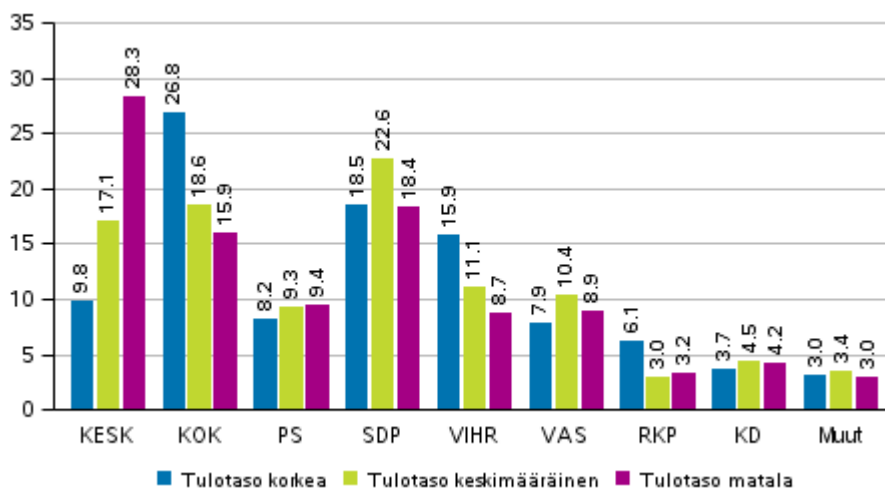
### Puolueiden kannatuksen muutos työttömyysasteen mukaan rajatuilla alueilla 2017 kuntavaaleissa, %



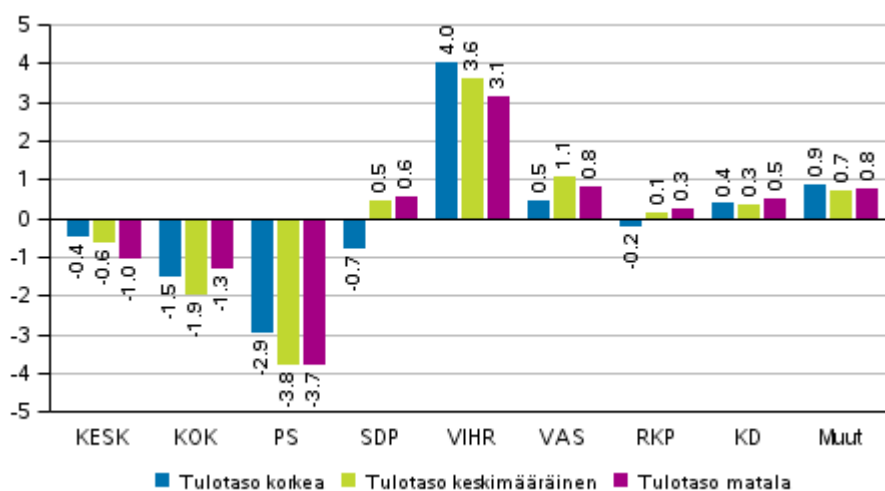
Keskustan kannatus oli suurinta matalan tulotason alueilla. Tämä selittyi sillä, että puolueen vahvoilla alueilla, maatalousvaltaisilla ja haja-asutusalueilla, tulotaso on keskimääräistä matalampi. Kokoomuksen ja vihreiden kannatusprofiilit ovat tämänkin muuttujan osalta toistensa kaltaiset, kannatus on suurimmillaan korkean tulotason alueilla. SDP ja Vasemmistoliitto keräsivät suosiota keskimääräisen tulotason alueilta, Perussuomalaisten kannatus painottui lievästi matalamman tulotason alueille.

Keskusta menetti eniten kannatusta matalan tulotason alueilla, Perussuomalaisten kannatus putosi eniten matala- ja keskituloisilla alueilla. Kokoomus menetti suhteellisesti eniten kannatustaan keskituloisilla ja SDP korkean tulotason alueilla. Keskimääräisen ja matalan tulotason alueilla SDP onnistui lisäämään kannatustaan. Vihreiden kannatus kasvoi kaikilla alueilla, suhteellisesti eniten korkean tulotason alueilla.

## Puolueiden kannatus tulotason mukaan rajatuilla alueilla 2017 kuntavaaleissa, %



## Puolueiden kannatuksen muutos tulotason mukaan rajatuilla alueilla 2017 kuntavaaleissa, %



## Tilastokeskuksen vaalitulospalvelut

Tilastokeskus julkaisi ennen vaaleja 31.03.2017 kuntavaaliehdokkaiden taustoista katsauksen, jossa tarkastellaan muun muassa ehdokkaiden sukupuolijakaumaa, ikää, syntyperää, koulutusta, työllisyyttä, tulotasoja ja perheasemaa verrattuna äänioikeutettujen vastaaviin tietoihin. Katsausta täydennetään 27.04.2017 valittujen taustatiedoilla.

Tilastokeskus avasi 11.04.2017 verkossa maksuttoman vaalikarttapalvelun, jossa on kartoin ja kuvioin havainnollistettua tietoa kuntavaaleista. Teemoina ovat muun muassa äänestysaktiivisuus, eniten ääniä saanut puolue, puolueiden kannatus ja kannatuksen muutos sekä nuorten, naisten ja uusien valtuutettujen osuus. Tietoja voi tarkastella eri aluetasolla: kunnittain, vaalipiireittäin ja suurimmissa kaupungeissa äänestysalueittain. Karttojen tiedot päivitetään vahvistetun vaalituloksen tiedoilla 21.04.2017.

Tarkemmat vaalitulostiedot löytyvät Tilastokeskuksen PX-Web-tietokantapalvelusta, jossa jokainen voi muodostaa omia tilastotaulujaan vaaleista. Tietokantataulukot kunnallisvaalien ennakkotiedoista tuotettiin 11.04.2017. Kunnallisvaalien vahvistetun tuloksen mukaiset tietokantataulukot julkistetaan 21.04.2017.

[Vaalikarttapalvelu](#)

## [Tietokantataulukot](#)

# Sisällys

## Taulukot

### Liitetaulukot

Liitetaulukko 1. Puolueiden kannatus kuntavaaleissa 1976-2017, %.....	9
Liitetaulukko 2. Äänestysaktiivisuus kuntavaaleissa 1950-2017 sukupuolen mukaan, %.....	9
Kuntavaalit, laatuseloste.....	10



# Liitetaulukot

**Liitetaulukko 1. Puolueiden kannatus kuntavaaleissa 1976-2017, %**

Puolue	Kuntavaalit										
	1976	1980	1984	1988	1992	1996	2000	2004	2008	2012	2017
KOK	20,9	22,9	23,0	22,9	19,1	21,6	20,8	21,8	23,4	21,9	20,7
SDP	24,8	25,5	24,7	25,2	27,1	24,5	23,0	24,1	21,2	19,6	19,4
KESK	18,4	18,7	20,2	21,1	19,2	21,8	23,8	22,8	20,1	18,7	17,5
VIHR	-	-	2,8	2,4	6,9	6,3	7,7	7,4	8,9	8,5	12,5
PS	2,1	3,0	5,3	3,6	2,4	0,9	0,7	0,9	5,4	12,3	8,8
VAS	18,5	16,6	13,1	12,6	11,7	10,4	9,9	9,6	8,8	8,0	8,8
RKP	4,7	4,7	5,1	5,3	5,0	5,4	5,1	5,2	4,7	4,7	4,9
KD	3,2	3,7	3,0	2,7	3,2	3,2	4,3	4,0	4,2	3,7	4,1
Piraattip.	-	-	-	-	-	-	-	-	-	0,2	0,4
SKP	-	-	-	-	-	0,1	0,5	0,5	0,5	0,4	0,3
Femin.p.	-	-	-	-	-	-	-	-	-	-	0,3
LIBE	-	-	-	-	-	-	-	-	-	-	0,2
IP	-	-	-	-	-	0,1	0,0	0,1	0,1	0,1	0,1
EOP	-	-	-	-	-	-	-	-	-	-	0,1
KTP	-	-	-	-	0,2	0,2	0,1	0,1	0,0	0,0	0,0
Muut puolueet	5,7	3,7	0,4	1,6	1,4	1,9	0,2	0,3	0,1	0,1	-
Valitsijayhdistykset	1,8	1,1	2,4	2,5	3,8	3,6	4,0	3,3	2,4	1,7	2,1

**Liitetaulukko 2. Äänestysaktiivisuus kuntavaaleissa 1950-2017 sukupuolen mukaan, %**

Vuosi	Yhteensä	Miehet	Naiset
1950	63,0	67,6	58,9
1953	71,3	75,3	68,0
1956	66,2	70,0	62,9
1960	74,8	77,4	72,7
1964	79,3	80,9	77,9
1968	76,7	78,4	75,3
1972	75,6	75,8	75,4
1976	78,5	78,6	78,5
1980	78,1	78,2	78,0
1984	74,0	73,7	74,3
1988	70,5	69,0	71,9
1992	70,9	69,6	72,1
1996	61,3	59,8	62,8
2000	55,9	53,9	57,7
2004	58,6	56,4	60,7
2008	61,2	59,3	63,0
2012	58,3	56,7	59,8
2017	58,9	56,9	60,7

# Kuntavaalit, laatuseloste

## 1. Tilastotietojen relevanssi

### 1.1 Yhteenveto tilaston tietosisällöstä

Tilastokeskuksen julkaisema kuntavaalien 2017 vahvistettu tulos perustuu tarkastuslaskennan tulokseen 12.4.2017 (päivitetty 20.4.2017). Tilastokeskus tuottaa kuntavaaleista viralliset tilastot, jotka sisältävät keskeiset tiedot ehdokkaista, valituista, äänioikeutetuista, äänestäneistä ja puolueiden kannatuksesta. Kunnallisvaalit - tilastosivulla on myös esitetty analyysijä ehdokkaiden ja valittujen taustoista, ennakoita äänestäneistä sekä erillisinä palveluina vaalikarttapalvelu ja StatFin-palvelu (tietokantataulukot / tarkin taso on äänestysalue).

### 1.2 Olennaiset käsitteet

#### *Yleistä*

Kuntavaaleissa valitaan valtuutetut kuntien valtuustoihin. Vuoden 2017 alussa on kuntien lukumäärä Manner-Suomessa 295 ja Ahvenanmaan maakunnassa 16.

*Kuntavaalit toimitetaan vaalivuoden (2017) alussa voimaan astuvan kuntajaon mukaisena (äänestysaluejako on tullut voimaan 31.10.2016). \*Jos kuntajaon muutoksen voimaantuloa edeltävänä vuonna toimitetaan kuntavaalit, ne on toimitettava muutoksen kohteena olevissa kunnissa uutta kuntajakoa noudattaen.*

Kunnassa valittavien valtuutettujen määrästä päättää valtuusto (Kuntalaki 410/2015 16§). Asukasluku määräytyy väestötietojärjestelmässä vaalivuotta edeltävän marraskuun 30 päivän päättyessä olevien tietojen mukaan.

Vaalilain muutos (563/2015) tuli voimaan 1.6.2015, jolloin vaalien nimi muutettiin muotoon kuntavaalit, vaalien toimitusaika muuttui (2012 lokakuun neljännestä sunnuntaista joka neljäs vuosi). Kuntavaalit toimitetaan joka neljäs vuosi huhtikuun kolmantena sunnuntaina (9.4.2017). Jos kolmas sunnuntai osuu pääsiäispäiväksi tai sen jälkeiseksi sunnuntaiksi, vaalipäivä siirtyy pääsiäispäivää edeltäväksi sunnuntaiksi (Vaalilaki 563/2015 144§).

Ahvenanmaan maakunnan kunnissa vaalit ([www.val.ax](http://www.val.ax)) toimitetaan myös joka neljäs vuosi, mutta eri aikaan kuin Manner-Suomessa, seuraavaksi lokakuussa 2019 ([www.val.ax](http://www.val.ax)).

Vaalit toimitetaan voimassa olevan vaalilain mukaisesti (ajantasainen vaalilaki <http://www.finlex.fi/fi/laki/ajantasa/1998/19980714>) tarkemmin Oikeusministeriön verkkosivuilla [www.vaalit.fi](http://www.vaalit.fi) (=> vaalitieto => vaalilainsäädäntö) ja [www.finlex.fi](http://www.finlex.fi), vaalilaki (714/1998). Mahdollisuus äänestää ennakkoon ulkomailla kunnallisvaaleissa oli ensimmäistä kertaa vuonna 2000.

#### *Vaalilainsäädäntö*

Ensimmäinen kunnallisvaaleja koskeva laki annettiin vuonna 1917. Vuonna 1998 tehdyllä vaalilainsäädännön muutoksella koottiin kaikkia vaaleja koskevat säännökset yhteen lakiin, vaalilakiin (714/1998), joka tuli voimaan 8.10.1998. Kunnallisvaaleja koskevat säännökset sisältyvät tähän ja kuntalakiin 410/2015.

#### *Vaalien toimittamisen keskeiset periaatteet*

Kaikki Suomen vaalit toimitetaan noudattaen seuraavia periaatteita:

- **Vaalit ovat välittömät.** Valitsijat (äänioikeutetut) äänestävät suoraan niitä henkilöitä, jotka he tahtovat saada valituiksi.
- **Vaalit ovat suhteelliset.** Suhteellisissa vaaleissa jokainen puolue (tai muu ryhmittymä) saa sen määrän valittuja edustajia kuin mitä sen vaaleissa saama äänimäärä suhteessa muihin ryhmittymiin edellyttää (ei presidentinvaalit). Suomessa suhteellisen vaalitavan laskentamenetelmänä sovelletaan nk. d'Hondtin menetelmää.
- **Vaalit ovat salaiset.** Vaalisalaisuudella tarkoitetaan, etteivät vaaliviranomaiset eivätkä muutkaan saa tietää, ketä äänestäjä on äänestänyt, vai onko hän jättänyt tyhjän äänestyslipun. Sensijaan tieto siitä, onko äänioikeutettu käyttänyt äänioikeuttaan eli käynyt äänestämässä, ei kuulu vaalisalaisuuden piiriin.

- **Vaaleissa on yleinen ja yhtäläinen äänioikeus.** Yleisellä äänioikeudella tarkoitetaan sitä, että äänioikeus on riippuvainen vain sellaisista edellytyksistä, jotka kansalaisella yleensä on. Yhtäläisellä äänioikeudella tarkoitetaan sitä, että jokaisella äänioikeutetulla on yhtäläinen äänioikeus vaikuttaa vaalin tulokseen. Yleisissä vaaleissa kullakin on yksi ääni.
- **Kunkin äänestäjän on äänestettävä itse.** Äänioikeutta ei saa käyttää valtuusmiehen eli asiamiehen kautta. Sen sijaan äänestystilanteessa voidaan tietyin edellytyksin käyttää avustajaa.
- **Äänestämisen on tapahduttava vaaliviranomaisen edessä.** Tällä pyritään turvaamaan vaalien yleinen luotettavuus, äänestäjän oikeus ja mahdollisuus ilmaista vapaa tahtonsa sekä varmistamaan vaalisalaisuuden toteutuminen. Vaaliviranomaisten valinnasta sekä toimimisessa tehtävässään säädetään vaalilaissa.
- Suomen vaalijärjestelmä on henkilö- ja puoluevaalin yhdistelmä, jossa samalla yhdellä numerolla äänestetään sekä puoluetta että henkilöä (ei presidentinvaalit).

### *Äänioikeus ja äänioikeusrekisteri, äänestäminen ja vaalituloksen laskeminen*

#### *Äänioikeus*

Kuntavaaleissa äänioikeutettu on:

jokainen viimeistään vaalipäivänä 18 vuotta täyttänyt henkilö, joka on

1. Suomen tai muun Euroopan unionin jäsenvaltion kansalainen taikka Islannin ja Norjan kansalainen ja jonka kotikunta kyseinen kunta on 51. päivänä ennen vaalipäivää; tai
2. muun valtion kansalainen, jonka kotikunta kyseinen kunta on 51. päivänä ennen vaalipäivää ja jolla on ollut yhtäjaksoisesti kotikunta Suomessa kahden vuoden ajan laskettuna 51. päivästä alkaen ennen vaalipäivää.
3. EU:n tai Suomessa toimivan kansainvälisen järjestön palveluksessa olevalla ja tällaisen henkilön perheenjäsenenä ja jolla on asuinpaikka kyseisessä kunnassa 51. päivänä ennen vaalipäivää edellyttäen, että hänen tietonsa on talletettu hänen pyynnöstään väestötietojärjestelmään ja kirjallisesti ilmoittanut maistraatille viimeistään 52. päivänä ennen vaalipäivää haluavansa käyttää äänioikeutta kuntavaaleissa.

#### *Äänioikeusrekisteri*

Väestörekisterikeskus laatii äänioikeutetuista rekisterin (äänioikeusrekisteri) 46. päivänä ennen vaalipäivää. Äänioikeusrekisteriin otetaan jokaisesta äänioikeutetusta ne tiedot (mm. nimi, henkilötunnus, vaalipiiri, kotikunta ja äänestyspaikka), jotka olivat väestötietojärjestelmässä 51. päivänä ennen vaalipäivää. Äänioikeusrekisteri perustetaan 22.2.2017 niiden tietojen perusteella, jotka olivat väestötietojärjestelmässä 17.2.2017.

Äänioikeusrekisteri on julkisesti nähtävillä maistraateissa 41. päivästä ennen vaalipäivää alkaen (eli 22.2.2017 lukien). Jokaiselle rekisteriin otetulle postitetaan lisäksi viimeistään 24. päivänä ennen vaalipäivää (16.3.2017) ilmoitus äänioikeudesta (ilmoituskortti), jossa mainitaan mm. vaalipäivä, ennakoäänestyspäivät, äänioikeutetun äänestyspaikan osoite sekä vaaliviranomaisen yhteystiedot. Äänioikeusrekisteristä tulostetaan myöhemmin vaaliluettelot vaalipäivän äänestyspaikoille. Äänioikeusrekisteriä koskevat oikaisuvaatimukset tulee tehdä maistraateille viimeistään 16. päivänä (24.3.2017) ennen vaalipäivää, maistraatti ratkaisee oikaisuvaatimukset viimeistään 13. päivänä ennen vaalipäivää.

Äänioikeusrekisteri tulee lainvoimaiseksi 12. päivänä ennen vaalipäivää eli tiistaina 28.3.2017 kello 12.

#### *Äänestäminen*

Äänioikeutettu voi äänestää joko 1) ennakoäänestysaikana tai 2) vaalipäivänä sunnuntaina (9.4.2017).

Kotimaan ennakoäänestys toimitetaan (29.3.2017-1.4.2017) yleisissä ennakoäänestyspaikoissa, laitoksissa ja kotiaänestyksenä tietyin edellytyksin. Kotimaan yleisiä ennakoäänestyspaikkoja ovat kunnan määräämät virastot, postikonttorit ja muut paikat. Ulkomaan ennakoäänestys toimitetaan (29.3.2017–1.4.2017) Suomen edustustoissa ja niiden toimipaikoissa sekä suomalaisissa laivoissa. Ulkomaan yleisinä ennakoäänestyspaikkoina ovat valtioneuvoston asetuksella määrätyt Suomen edustustot ja niiden toimipaikat. Jokainen äänioikeutettu saa äänestää ennakolta kotimaan yleisissä ennakoäänestyspaikoissa ja ulkomailla Suomen edustustoissa. Edustustoissa voi äänestää kuka tahansa kuntavaaleissa äänioikeutettu riippumatta siitä, missä maassa tai missä kunnassa hän asuu. Edustustoissa voivat siten äänestää esimerkiksi lomamatkalla tai työkomennuksella ulkomailla olevat äänioikeutetut.

Vaalipäivän äänestyksessä äänioikeutettu voi äänestää vain oman äänestysalueensa äänestyspaikassa. Äänestäjän ei tarvitse esittää erityistä syytä ennakoäänestykselle, vaan hän voi vapaasti valita ennakoäänestyksen ja vaalipäivän äänestyksen välillä. Ennakoäänestys aloitetaan 11. päivänä ennen vaalipäivää (29.3.2017) sekä lopetetaan ulkomailla 8. päivänä (1.4.2017) ja kotimaassa 5. päivänä (4.4.2017) ennen vaalipäivää.

*Äänestysprosentti = äänestäneiden osuus äänioikeutetuista*

*Kunnallisvaalien tuloksen laskenta*

*Ennakoäänten laskenta*

Kuntien keskusvaalilautakunnat aloittavat ennakoäänten laskennan vaalipäivänä sunnuntaina aikaisintaan klo 15 (tai erityisestä syystä aikaisemminkin, kuitenkin aikaisintaan kello 12). Tällöin ruskeat kirjekuoret avataan ja niiden sisällä olevat äänestysliput lasketaan. Ennakoäänät pyritään laskemaan niin, että ennakoäänestyksen tulos olisi valmis samana iltana kello 20:een mennessä. Tätä ennen keskusvaalilautakunnat eivät saa antaa mitään tietoja laskentapaikan ulkopuolelle laskennan edistymisestä.

*Vaalipäivän äänten laskenta*

Heti kun vaalihuoneistot kello 20 ovat sulkeutuneet, vaalilautakunnat aloittavat vaalipäivänä annettujen äänten alustavan laskennan. Vaalilautakunta avaa vaaliuurnan, laskee siinä olevat äänestysliput ja merkitsee kullekin ehdokkaalle annetut äänimäärät erityiseen vaalipöytäkirjaan. Heti tämän jälkeen vaalilautakunta ilmoittaa kunnan keskusvaalilautakunnalle ehdokkaiden saamat äänimäärät eli vaalien tuloksen kyseisessä äänestysalueessa. Kunnan keskusvaalilautakunta puolestaan välittää tulokset oikeusministeriön vaalitietojärjestelmän keskitettyyn laskentajärjestelmään. Lopuksi vaalilautakunta sinetöi äänestysliput pakettiin ja toimittaa ne ennen maanantaiaamua kello 9 keskusvaalilautakunnalle.

*Vaalien tuloksen määräytyminen*

Vaalien tuloksen määräytymisessä käytetään ns. d'Hondt'n laskentamenetelmää, jonka mukaan laskennan ensimmäisessä vaiheessa lasketaan kunkin ryhmittymän eli

- vaaliliitton kuulumattoman (yksittäisen) puolueen,
- vaaliliiton,
- yhteislistan sekä
- yhteislistaan kuulumattoman valitsijajhdistyksen

saama kokonaisäänimäärä. Vaaliliitossa olevia puolueita kohdellaan siis yhtenä ryhmittymänä, samoin yhteislistaan kuulumattomia valitsijajhdistyksiä. Laskennan toisessa vaiheessa asetetaan kussakin ryhmittymässä ehdokkaat paremmuusjärjestykseen heidän saamiensa äänimäärien perusteella. Kolmannessa vaiheessa annetaan kullekin ehdokkaalle vertausluvut siten, että ryhmittymän eniten ääniä saanut ehdokas saa vertauslukuunsa ryhmittymän koko äänimäärän, toiseksi eniten ääniä saanut ehdokas puolet ryhmittymän äänimäärästä, kolmanneksi tullut ehdokas kolmanneksen, neljänneksi tullut ehdokas neljänneksen ja niin edelleen. Lopuksi kunnan kaikki ehdokkaat asetetaan vertauslukujen mukaiseen paremmuusjärjestykseen ja tästä listasta valitaan valtuutetuksi niin monta ehdokasta kuin kunnassa valitaan valtuutettuja.

*Vaalikelpoisuus ja ehdokasasettelu*

*Vaalikelpoisuus*

Vaalikelpoinen eli kelpoinen ehdokkaaksi kuntavaaleissa on henkilö,

1. jonka kotikunta kyseinen kunta on,
2. jolla on jossakin kunnassa äänioikeus kuntavaaleissa ja
3. jota ei ole julistettu vajaavaltaiseksi

Vaalikelpoisuuden rajoituksista säädetään kuntalain 72§:ssä.

Vaalikelpoisuus määräytyy lähtökohtaisesti samassa aikataulussa kuin henkilön äänioikeuskuntakin eli väestötietojärjestelmässä 51. päivänä ennen vaalipäivää (vuoden 2017 kuntavaaleissa perjantaina 17.2.2017) olevien tietojen mukaan. Jos henkilö kuitenkin muuttaa kotikuntaansa kyseisen päivämäärän jälkeen, hänen vaalikelpoisuutensa seuraa mukana.

Ehdokkaan vaalikelpoisuuden määräytymiselle ei ole lainsäädännössä säädetty selvää ajankohtaa, mutta käytännössä ehdokkaan kotikunnan tulee olla selvä viimeistään 32. päivänä ennen vaalipäivää (vuoden 2017 kunnallisvaaleissa keskiviikkona 8.3.2017), jolloin keskusvaalilautakunnat käsittelevät ja ratkaisevat ehdokashakemuksiin tehdyt täydennykset. Ehdokkaiden kotikuntaa koskevat ratkaisut tehdään väestötietojärjestelmässä olevin tietojen perusteella.

#### *Ehdokasasettelu*

Ehdokkaita kuntavaaleissa voivat asettaa

1. puolueräkisterissä olevat puolueet
2. äänioikeutettujen perustamat valitsijayhdistykset

Kukin puolue voi asettaa kunnassa enintään valittavien valtuutettujen puolitoistakertaisen määrän ehdokkaita. Jos kunnassa valitaan esimerkiksi 27 valtuutettua, puolueella voi olla enintään 40 ehdokasta. Puolueet voivat muodostaa keskenään vaaliliittoja. Vaaliliiton muodostaneiden puolueiden ehdokkaiden yhteismäärä saa kuitenkin olla enintään sama kuin yksittäisen puolueen ehdokkaiden enimmäismäärä.

Valitsijayhdistyksen yhden ehdokkaan asettamiseksi voi perustaa vähintään 10 asianomaisessa kunnassa äänioikeutettua henkilöä. Kunnassa, jossa asukasluku on vaalivuotta edeltävän marraskuun lopussa enintään 1 500, valitsijayhdistyksen voi perustaa vähintään kolme äänioikeutettua. Jos kunnan asukasluku on 1 501-2 000, valitsijayhdistyksen voi perustaa vähintään viisi äänioikeutettua. Valitsijayhdistykset voivat puolestaan muodostaa yhteislistoja, joissa kussakin voi olla enintään valittavien valtuutettujen puolitoistakertainen määrä ehdokkaita. Puolueen ja valitsijayhdistyksen tulee toimittaa ehdokaslistansa (ehdokashakemuksensa) kunnan keskusvaalilautakunnalle 40. päivänä ennen vaaleja (viimeistään 28.2.2017 ennen kello 16.) Samaan määräaikaan mennessä keskusvaalilautakunnalle on toimitettava myös ilmoitukset vaaliliitoista ja yhteislistoista.

Kunnan keskusvaalilautakunta tutkii ehdokaslistat, erityisesti sen, että ehdokkaat ovat vaalikelpoisia ja vahvistaa ehdokasasettelun 31. päivänä ennen vaalipäivää (9.4.2017). Keskusvaalilautakunta laatii ehdokaslistojen yhdistelmän, johon otetaan arvotussa järjestyksessä kaikkien puolueiden, valitsijayhdistysten ja yhteislistojen ehdokkaat. Jokaisesta ehdokkaasta on yhdistelmässä seuraavat tiedot: järjestysnumero (alkaen numerosta 2), nimi sekä arvo, ammatti tai toimi.

Kunnassa valittavien valtuutettujen lukumäärä vaihtelee kunnan asukasluvun mukaan (vaalivuotta edeltävän vuoden marraskuun 30 päivän päättyessä oleva tieto).

#### *Kuntalaki 410/2015 16§*

*”Jollei valtuusto tee päätöstä valtuutettujen lukumäärästä, valtuutettuja valitaan laissa säädetty vähimmäismäärä. Valtuuston päätös vähimmäismäärää suuremmasta lukumäärästä tai aiemman päätöksen muuttamisesta on ilmoitettava oikeusministeriölle vaalivuotta edeltävän vuoden loppuun mennessä. Valtuuston päätös valtuutettujen määrästä voidaan panna täytäntöön ennen kuin sitä koskeva päätös on saanut lainvoiman. Täytäntöönpanoon ei kuitenkaan saa ryhtyä, jos hallintotuomioistuimien kieltää täytäntöönpanon.”*

Kuntalain 410/2015 16§:n mukaan valtuutettuja on valittava kuitenkin vähintään seuraavasti:

## Valtuutettujen lukumäärä kunnan asukasluvun mukaan

Asukasluku	Valtuutettuja vähintään
enintään 5 000	13
5 001 - 20 000	27
20 001 - 50 000	43
50 001 - 100 000	51
100 001 - 250 000	59
250 001 - 500 000	67
yli 500 000	79

### *Vaalipiiri- ja kuntamuutokset sekä kuntaliitokset*

Eri vuosien vaaleja koskevat vaalipiiri- ja kuntamuutokset sekä kuntaliitokset on esitetty internetissä Luokitukset–osiossa (Kunnallisvaalit kotisivulla).

Kunnat on sijoitettu vaalipiireihin voimassa olevan vaalipiirijaon mukaan. Vuoden 2017 alussa kuntien lukumäärä on Manner-Suomessa 295 ja Ahvenanmaalla 16.

Tilastossa on käytetty voimassa olevaa tilastollista kuntaryhmitystä (Tilastokeskus, kunnat ja kuntapohjaiset aluejaot). Kuntavaalit toimitetaan vaalivuoden (2017) alussa voimaan astuvan kuntajaon mukaisena (äänestysaluejako on tullut voimaan 31.10.2016). *\*Kuntarakennelain (1698/2009) 23 §:n 1 momentin mukaan kuntajaon muutoksen voimaantuloa edeltävänä vuonna toimitettavat kuntavaalit toimitetaan uutta kuntajakoa noudattaen. Koska kuntavaalit toimitetaan nyt siis huhtikuussa 2017, sanottu sääntely koskee niitä kuntajaon muutoksia, jotka tulevat voimaan 1.1.2018. Hallituksen esityksen /HE 268/2014 v.p.) perusteluiden mukaan valtioneuvoston tulee näissä tapauksissa tehdä kuntajaon muutosta koskeva päätös viimeistään vaalivuotta edeltävän vuoden (siis vuoden 2016) loppuun mennessä. (tiedossa ei ole sellaisia kuntajaonmuutoksia, jotka tulisivat voimaan 1.1.2018)* Tilastollisessa kuntaryhmityksessä kunnat jaetaan taajamaväestön osuuden ja suurimman taajaman väkiluvun perusteella kaupunkimaisiin, taajaan asuttuihin sekä maaseutumaisiin kuntiin. Luokitus perustuu vuonna 2016 tehtyyn taajamarajaukseen ja kunnan väkilukutietoon vuodelta 2015. Taajamarajaus tuotetaan Suomen ympäristökeskuksessa vuosittain.

1. Kaupunkimaisia kuntia ovat kunnat, joiden väestöstä vähintään 90 % asuu taajamissa tai suurimman taajaman väkiluku on vähintään 15 000.
2. Taajaan asuttuja kuntia ovat kunnat, joiden väestöstä vähintään 60 %, mutta alle 90 %, asuu taajamissa ja suurimman taajaman väkiluku on vähintään 4 000 mutta alle 15 000.
3. Maaseutumaisia kuntia ovat kunnat, joiden väestöstä alle 60 % asuu taajamissa ja suurimman taajaman väkiluku on alle 15 000, sekä kunnat, joiden väestöstä vähintään 60 %, mutta alle 90 %, asuu taajamissa ja suurimman taajaman väkiluku on alle 4 000.

### *Käytetyt luokitukset*

Tilastokeskuksen kuntaluokitus, vaalipiiri, kunta, äänestysalue, puolue (puoluerekisteriin merkityt), ehdokkaiden ja valittujen ikä, asuinmaa.

*Kuntavaaleissa 2017 asettivat ehdokkaita seuraavat rekisteröidyt puolueet (15/16):*

(20.2.2017 puoluerekisteriin merkittyjen puolueiden ilmoittaminen keskusvaalilautakunnille)

- Suomen Sosialidemokraattinen Puolue (SDP)
- Suomen Keskusta (KESK)
- Kansallinen Kokoomus (KOK)
- Suomen ruotsalainen kansanpuolue (RKP)
- Suomen Kristillisdemokraatit (KD)
- Vihreä liitto (VIHR)
- Vasemmistoliitto (VAS)
- Perussuomalaiset (PS)
- Suomen Kommunistinen Puolue (SKP)
- Kommunistinen Työväenpuolue - Rauhan ja Sosialismin puolesta (KTP)
- Liberaalipuolue – Vapaus valita (LIBE)
- Piraattipuolue (Piraattip.)
- Suomen Eläinoikeuspuolue (EOP)
- Feministinen puolue (Femin.p.)
- Itsenäisyyspuolue (IP)

#### *Tietojenkeruumenetelmät ja tietolähde*

Tilastokeskus saa vaalien perusaineiston oikeusministeriön vaalitietojärjestelmästä, jonka teknisen toteuttamisen hoitaa Tieto Oyj.

### **1.3 Lait, asetukset ja suositukset**

Tilastokeskuksen tehtävänä on laatia yhteiskuntaoloja koskevia tilastoja (laki Tilastokeskuksesta 24.1.1992/48). Näihin kuuluvat myös vaalitulokset. Tilastokeskuksen työjärjestys määrittää Väestö- ja elinolutilastot vaalitulosten tekijäksi (Tilastokeskuksen työjärjestys, TK-00-580-16).

## **2. Tilastotutkimuksen menetelmäkuvaus**

Tilasto perustuu kokonaisaineistoon. Tilaston perusaineisto perustuu oikeusministeriön vaalitietojärjestelmään, joka koostuu kuudesta osajärjestelmästä. Näitä ovat:

1. Pohjatietojärjestelmä, jossa ovat tiedot mm. vaalipiiri-, kunta-, äänestysaluejaoista sekä vaaliviranomaisista;
2. Äänestyspaikkajärjestelmä (äänestyspaikkarekisteri), jossa ovat tiedot yleisistä ennakoäänestyspaikoista ja vaalipäivän äänestyspaikoista;
3. Äänioikeusjärjestelmä (äänioikeusrekisteri), johon Väestörekisterikeskus poimii tiedot äänioikeutetuista 46. päivänä ennen vaalipäivää. Äänioikeusrekisteriin otetaan jokaisesta äänioikeutetusta ne tiedot (mm. nimi, henkilötunnus, vaalipiiri, kotikunta ja äänestyspaikka), jotka olivat väestötietojärjestelmässä 51. päivänä ennen vaalipäivää. Äänioikeusrekisteri tulee lainvoimaiseksi 12. päivänä ennen vaalipäivää kello 12;
4. Ehdokasjärjestelmä (ehdokasrekisteri), johon merkitään ehdokkaasta seuraavat tiedot: nimi, ehdokasnumero, ammatti, kotikunta, puolue/valitsijayhdistys (jonka ehdokkaana hän on), henkilötunnus;
5. Keskitetty laskentajärjestelmä, johon vaalipiirilautakunnat ja kuntien keskusvaalilautakunnat toimittavat vaalien tulostiedot;
6. Tilasto- ja tietopalvelujärjestelmä, jonka avulla vaalien tulostiedot ja muut tilastotiedot välitetään tiedotusvälineille ja Tilastokeskukselle.

Tilastokeskuksen vaalitietojärjestelmä koostuu neljästä vaalitiedostosta, joita ovat: aluetiedosto, puoluetiedosto, ehdokastiedosto ja ehdokasrekisteri.

### **Ehdokkaiden ja valittujen tausta-analyysi**

Vaalitulosten yhteydessä tuotetaan myös tausta-analyysi äänioikeutettujen, puolueiden asettamien ehdokkaiden ja valittujen osalta. Äänioikeutettujen henkilöperusjoukko perustuu 22.2.2017 perustettuun äänioikeusrekisteriin ja ehdokkaat Oikeusministeriön ehdokasrekisteriin. Näihin rekistereihin yhdistetyt henkilöiden taustatiedot perustuvat Tilastokeskuksen tilastoaineistoihin, mm. väestö-, perhe- ja

työssäkäyntitilastoihin ja tutkintorekisteriin. Äänioikeutetuista tarkastelussa ovat mukana vain Suomessa asuvat äänioikeutetut.

Analyysissä on kuvattu äänioikeutettuja, ehdokkaita ja valittuja kunnanvaltuutettuja tiettyjen muuttujien suhteen. Taustatiedot ovat yleensä vuosilta 2014-2016. Tätä uudempia tietoja ei ole ollut käytettävissä. Henkilön ikä on ikä vaalipäivänä kokonaisina vuosina.

Seuraavassa on kuvattu analyysissä käytetyt taustamuuttujat.

#### *Vaalipiiri*

Analyysissä käytetty vaalipiiri on ehdokkailla se vaalipiiri, jossa henkilö on ehdokkaana. Äänioikeutetuilla vaalipiiritieto perustuu 51 päivää ennen vaalipäivää poimittuun tietoon henkilön asuinkunnasta Väestörekisterikeskuksen väestötietojärjestelmässä.

#### *Ulkomaalaistausta*

Ulkomaalaistaustaisuutta on tarkasteltu kahden eri muuttujan avulla eli henkilön kielen tai syntyperän mukaan. Kielen mukaan ulkomaalaistaistaisiksi on luokiteltu ne henkilöt, joiden äidinkieli on jokin muu kuin suomi, ruotsi tai saame. Syntyperän mukaan ulkomaalaistaistaisina pidetään henkilöitä, joiden molemmat vanhemmat tai ainoa tiedossa oleva vanhempi on syntynyt ulkomailla. Tieto on vuodelta 2015.

#### *Pääasiallinen toiminta*

Pääasiallisen toiminnan käsite kuvaa henkilön taloudellisen toiminnan laatua. Väestö jaetaan pääasiallisen toiminnan perusteella työvoimaan kuuluviin ja työvoiman ulkopuolella oleviin. Nämä ryhmät voidaan edelleen jakaa alaryhmiin. Luokitus perustuu tietoihin henkilön toiminnasta vuoden viimeisellä viikolla. Tiedot pääasiallisesta toiminnasta perustuvat eri rekistereistä saatuihin tietoihin.

Pääasiallisen toiminnan mukainen luokitus on seuraava:

- työlliset
- työttömät
- 0–14-vuotiaat
- opiskelijat, koululaiset
- eläkeläiset
- varusmiehet, siviilipalvelusmiehet
- muut työvoiman ulkopuolella olevat

Analyysissä käytetty tieto kuvaa henkilön toimintaa vuoden 2015 viimeisellä viikolla.

#### *Perheasema*

Tässä analyysissä väestö on jaoteltu perheaseman mukaan seuraaviin luokkiin

- avio- /avoperheen vanhempi
- yksinhuoltaja
- lapseton pari
- yksin asuva
- -
- kotona asuva lapsi
- muu

Avio-/avoperheen vanhempiin luetaan kaikki avio- tai avoliitossa olevat sekä rekisteröidyssä parisuhteessa elävät, joilla asuu kotona myös omia ja/tai puolison lapsia. Lapsettomia pareja ovat avio-/avoliitossa sekä rekisteröidyssä parisuhteessa elävät, joilla ei ole lapsia. Kotona asuviksi lapsiksi on määritelty omien/oman tai ottovanhempiensa/vanhempansa kanssa asuvat lapsen asemassa olevat henkilöt. Ryhmä ”Muu” sisältää ne perheettömät, jotka asuvat yhdessä muiden henkilöiden kanssa (esimerkiksi lapsensa perheen kanssa asuva yksinäinen äiti/isä), asunnottomat ja laitosväestö. Yksin asuvat perheettömät ovat luokassa ”Yksin asuva”.

Tieto henkilön perheasemasta on vuodelta 2015.

#### *Lasten lukumäärä*



Analyysissä on käytetty lasten lukumääränä henkilön biologisten ja adoptoitujen lasten lukumäärää. Tieto on vuodelta 2015.

#### *Koulutusaste*

Perusasteen tutkinnon suorittaneilla on koulutusta korkeintaan 9 vuotta. Näitä koulutuksia ovat esim. kansa-, keski- ja peruskoulun tutkinnot.

Keskiasteen tutkinnon suorittaneilla on koulutusta 11-12 vuotta. Näitä koulutuksia ovat esim. ylioppilastutkinnot, 1-3 -vuotiset ammatilliset tutkinnot ja ammatilliset perustutkinnot.

Alimman korkea-asteen koulutus kestää 2-3 vuotta keskiasteen jälkeen. Näitä koulutuksia ovat esim. tekniikan, merkonomien ja sairaanhoitajan tutkinnot, jotka eivät ole ammattikorkeakoulututkintoja.

Alemman korkeakoulututkinnon suorittaminen vaatii 3-4 vuotta päätoimista opiskelua keskiasteen jälkeen. Alemman korkeakouluasteeseen luetaan esim. ammattikorkeakoulututkinnot ja alemmat korkeakoulututkinnot.

Ylemmän korkeakouluasteen tutkinnon suorittaminen vaatii pääsääntöisesti 5-6 vuotta päätoimista opiskelua keskiasteen jälkeen. Ylempään korkeakouluasteeseen luetaan esim. maisteritutkinnot ja lääkäreiden erikoistumistutkinnot.

Tutkijakoulutusasteen tutkinnon suorittaminen edellyttää itsenäisen ja julkaisukelpoisen tutkimustyön tai väitöskirjan tekemistä. Tutkinnot ovat tieteellisiä lisensiaatin ja tohtorin tutkintoja.

Tiedot henkilön koulutuksesta saadaan Tilastokeskuksen tutkintorekisteristä. Analyysissä käytetyt tiedot ovat vuodelta 2015.

#### *Käytettävissä olevat rahatulot*

Käytettävissä olevat rahatulot sisältävät rahamääräiset tuloerät ja työsuhteeseen liittyvät luontoisedut. Rahatuloihin eivät sisälly laskennalliset tuloerät, joista tärkein on laskennallinen asuntotulo. Kun bruttorahatuloista vähennetään maksetut tulonsiirrot, jäljelle jäävä tulo on käytettävissä oleva rahatulo.

Tieto on vuodelta 2015.

#### *Mediaanitulo*

Kun tulonsaajat asetetaan tulojen mukaan suuruusjärjestykseen, mediaanitulo on keskimmäisen tulonsaajan tulo. Keskimmäisen tulonsaajan kummallekin puolelle jää yhtä monta tulonsaajaa. Mediaani ei ole yhtä herkkä poikkeaville äärihavainnoille kuin aritmeettinen keskiarvo.

#### *Kaksoiskansalaisuus*

Henkilöllä voi olla useamman maan kansalaisuus (kansalaisuuslaki 2003/359 ja kansalaisuusasetus 1985/699). Jos henkilöllä on kahden maan kansalaisuus, joista toinen on Suomen, hän on tilastoissa Suomen kansalaisena. Jos Suomessa asuvalla ulkomaan kansalaisella on useita ulkomaiden kansalaisuuksia, hän on rekisterissä ja tilastoissa sen maan kansalaisena, jonka passilla hän on maahan tullut. Kansalaisuus on sama kuin passin myöntämismaa. Henkilöllä voi olla useita kansalaisuuksia tai ei lainkaan kansalaisuutta. Kansalaisuudeksi hyväksytään myös muukalaispassin omistaminen.

#### *Valtionveronalaiset tulot*

Eräin poikkeuksin kaikki rahana tai rahanarvoisena etuutena saatu tulo on veronalaista. Veronalaisia eivät ole mm. eräät sosiaaliavustukset, päivärahat ja korvaukset. Tällaisia ovat esimerkiksi lapsilisät, asumistuet ja toimeentulotuki. Veronalaisia eivät myöskään ole mm. julkisyhteisöiltä saadut stipendit ja apurahat.

### **3. Tietojen oikeellisuus ja tarkkuus**

Vaalitilastojen aineisto perustuu oikeusministeriön vaalitietojärjestelmään ja vaaliviranomaisten toimittamiin tietoihin, joita voidaan pitää luotettavana.

### **4. Tietojen ajantasaisuus ja tarkkuus**

Vahvistetut tiedot poikkeavat aina jonkin verran ennakkotilastojen luvuista.

Tulokset muuttuvat vahvistetun tuloksen jälkeen kaikilta osin: äänestysalueittain, kunnittain, vaalipiireittäin, puolueittain sekä kaikkien ehdokkaiden ja valittujen saamien äänimäärien suhteen, jolloin jopa heidän keskinäinen järjestyksensä voi muuttua.

## 5. Tietojen saatavuus ja läpinäkyvyys

Ensimmäinen aineisto eli ennakkotilastot julkaistaan mahdollisimman pian internetissä, StatFin-palvelussa sekä Kunnallisvaalit-tilastosivulla. Kunnittaiset ja äänestysalueittaiset (vuodesta 2004) vaalitiedot sekä valittujen saamat äänimäärät viedään StatFin-palveluun.

Kunnallisvaalit-tilastosivulla julkaistaan kolmella kielellä (suomi, ruotsi ja englanti) julkistuksia ja kyseistä vaalia koskevien taulukoiden lisäksi aikasarjataulukkoita. Toinen aineisto eli lopulliset tiedot toimitetaan Tilastokeskukselle vaalituloksen vahvistamisen jälkeen. Vaalituloksen vahvistamisen jälkeen julkaistaan Internetissä ennakkotilastoja vastaavat vahvistetut tiedot tilastosivulla sekä päivitetään StatFin-palveluun tietokannat.

Vaalikarttapalvelussa julkaistaan keskeisiä vaalitulostietoja kuntavaaleista.

Maksullisessa ALTIKA – tietokannassa on kunnallisvaaleista vaalitulostietoja vuodesta 1976 alkaen.

## 6. Tilastojen vertailukelpoisuus

Tilastoissa käytetään vaalivuoden kuntajakoa. Jos kuntajaon muutoksen voimaantuloa edeltävänä vuonna toimitetaan kuntavaalit, ne on toimitettava muutoksenkohteena olevissa kunnissa uutta kuntajakoa noudattaen. vaalivuotta seuraavan vuoden kuntaluokitusta. Uusi Tilastollinen kuntaryhmitys (kaupunkimaiset, taajamamaiset ja maaseutumaiset) otettiin käyttöön vuodesta 2000 alkaen. Sitä aikaisemmin kunnat ryhmiteltiin seuraavasti: kaupungit ja muut kunnat. Vaalien välillä tapahtuneet vaalipiiri- ja kuntamuutokset on huomioitu tilastoissa, joissa on vertailutieto edellisen vaalin tuloksiin. Kunnallisvaalit-tilastosivulla esitetään vaalitulostietoja aikasarjataulukkoina vuodesta 1921 alkaen.

## 7. Selkeys ja eheys/yhtenäisyys sekä dokumentointi

Oikeusministeriö julkaisee kattavaa yleistietoa eri vaaleista sekä valtakunnallisen ehdokasrekisterin ja vaalitulostietoja verkkosivuillaan ([www.vaalit.fi](http://www.vaalit.fi)). Oikeusministeriön julkaisema tilasto ennakoäänestäneiden osalta poikkeaa Tilastokeskuksen ennakoäänestäneiden tilastosta, sillä ne määritellään eri perustein:

- Oikeusministeriö laskee ennakoäänestäneiden määrän äänioikeutettujen määrästä
- Tilastokeskus laskee ennakoäänestäneiden määrän kaikkien äänestäneiden määrästä

Tilastoissa käytetyt luokitukset löytyvät Tilastokeskuksen kotisivuilta.

### Lisätietoja

Sami Fredriksson 029 551 2696

Jaana Asikainen 029 551 3506

Vastaava tilastojohtaja:

Jari Tarkoma

[vaalit@tilastokeskus.fi](mailto:vaalit@tilastokeskus.fi)

<http://tilastokeskus.fi/kunnallisvaalit>

Lähde: Kuntavaalit 2017, vahvistettu tulos, Tilastokeskus

Asiakaspalaute: [www.tilastokeskus.fi/palaute](http://www.tilastokeskus.fi/palaute)

---

Tietopalvelu ja viestintä, Tilastokeskus  
puh. 029 551 2220  
[www.tilastokeskus.fi](http://www.tilastokeskus.fi)

Julkaisutilaukset, Edita Publishing Oy  
puh. 020 450 05  
[asiakaspalvelu.publishing@edita.fi](mailto:asiakaspalvelu.publishing@edita.fi)  
[www.editapublishing.fi](http://www.editapublishing.fi)

ISSN 1796-0479  
= Suomen virallinen tilasto  
ISSN 2323-1092 (pdf)