

Kunnallisvaalit 2012

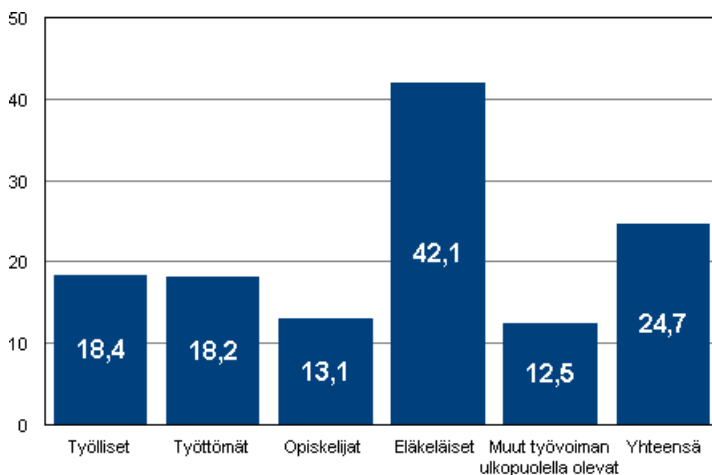
Katsaus ennakkoäänestämiseen sekä naisten ja miesten vaalimenestykseen

Ennakkoäänestäjistä puolet eläkeläisiä

Korjattu 19.3.2014. Korjatut luvut on merkitty punaisella. Kunnallisvaaleissa 2012 tehtiin useita valituksia hallinto-oikeuksiin ja vaalien tuloksia on muutettu hallinto-oikeuksien päätöksillä (lisäksi on korjattu lähtöaineistossa olleita virheitä).

Kunnallisvaaleissa 2012 ennakkoon äänestäneistä puolet (49,8 %) oli eläkeläisiä. Äänioikeutetuista eläkeläisistä 42,1 prosenttia äänesti ennakkoon, kun keskimäärin ennakkoon äänesti vain neljännes (24,7 %) äänioikeutetuista. Muissa ryhmissä ennakkoäänestäminen oli vähäisempää. Työllisistä ennakkoon äänesti 18,4 prosenttia ja työttömistä 18,2 prosenttia. Harvimminkin ennakkoon äänestivät opiskelijat sekä muut työvoimaan kuulumattomat. Tiedot perustuvat Tilastokeskuksen tilastoon kunnallisvaaleista 2012.

Ennakkoon äänestäneiden osuus äänioikeutetuista pääasiallisen toiminnan mukaan kunnallisvaaleissa 2012, %



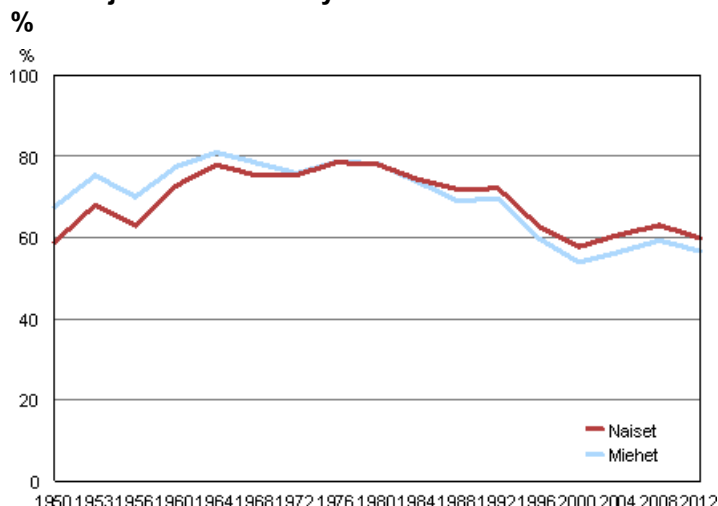
Ennakkoon äänestämisen todennäköisyys kasvoi ensisijaisesti iän myötä. Aktiivisimmin ennakkoon äänestivät 65–74-vuotiaat äänioikeutetut, joista 47,0 prosenttia antoi äänensä ennakkoon. Yli 75-vuotiaista vastaava osuus oli 41,6 prosenttia. Nuoremmat ikäluokat äänestivät ennakkoon harvemmin. Ennakkoon äänesti 18–24-vuotiaista 9,5 prosenttia, 25–44-vuotiaista 12,6 prosenttia ja 45–64-vuotiaista 26,3 prosenttia.

Ennakoäänestysaktiivisuus vaihteli myös kuntakoon mukaan. Pienissä alle 2 000 asukkaan kunnissa ennakkoon äänesti 36,8 prosenttia äänioikeutetuista, kun suurissa 100 000 asukkaan kunnissa osuus jäi 21,5 prosenttiin. Pienissä kunnissa myös nuoret äänestivät ennakkoon selvästi useammin kuin suurissa kunnissa. Perheeseuran suhteen ennakoäänestäminen oli vähäisintä kotona asuvien nuorten aikuisten kohdalla ja yleisintä perheettömien sekä avo- tai avioliitossa asuvien kohdalla. Aktiivisimmin ennakkoon äänestivät avio- tai avioliitossa elävät yli 65-vuotiaat. Myös henkilön korkeampi koulutus lisäsi ennakoäänestämisen todennäköisyyttä.

Ulkomaalaistaustaiset äänestivät ennakkoon harvemmin kuin henkilöt, joilla ulkomaalaistaustaa ei ollut. Iän myötä myös ulkomaalaistaustaisten äänioikeutettujen ennakoäänestämisen todennäköisyys kasvoi. Eniten eroja ulkomaalaistaustaisten ja ei-ulkomaalaistaustaisten ennakoäänestysaktiivisuudessa oli vanhemmissa ikäluokissa. 45–64-vuotiaista henkilöistä, joiden molemmat vanhemmat olivat syntyneet ulkomailla, ennakkoon äänesti vain 11,4 prosenttia. Samanikäisistä henkilöistä, joiden toinen vanhempi oli syntynyt ulkomailla, ennakkoon äänesti 25,6 prosenttia ja suomalaistaustaisista 27,1 prosenttia.

Kunnallisvaaleissa 2012 sekä naisten että miesten äänestysaktiivisuus jäi edellisvaaleja matalammalle tasolle. Naisten äänestysaktiivisuus on jäänyt alle 60 prosentin viimeksi kunnallisvaaleissa 2000 ja tätä ennen vuoden 1950 kunnallisvaaleissa. Äänestysaktiivisuus laski molempien sukupuolien osalta jokaisessa vaalipiirissä ja oli korkeampaa maaseutumaisissa kunnissa kuin taajaan asutuissa tai kaupunkimaisissa kunnissa.

Naisten ja miesten äänestysaktiivisuus kunnallisvaaleissa 1950–2012,



Naisehdokasosuuden, naisten ääniosuuden ja naisvalittujen osuuden vuosikymmeniä kestänyt kasvu päättyi vuoden 2012 kunnallisvaaleihin. Osuudet vaihtelivat kunnittain ja puolueittain suuresti.

Naisehdokasosuus (38,8 %) laski edellisvaaleista kaikissa muissa paitsi Lapin vaalipiirissä ja ylitti 40 prosenttia ainoastaan Helsingin, Uudenmaan ja Varsinais-Suomen vaalipiireissä.

Naisehdokkaat saivat 40,7 prosenttia annetuista äänistä. Vihreät oli ainoa puolue, jossa naiset keräsivät yli puolet (62,7 %) puolueen äänistä. Naisia äänestettiin nais ehdokasosuuteen nähden eniten Helsingin ja Uudenmaan vaalipiireissä ja vähiten Kymen vaalipiirissä. Naiset menestyivät paremmin kaupunkimaisissa kuin taajaan asutuissa tai maaseutumaisissa kunnissa. Maaseutumaisissa kunnissa naisten ääniosuus (35,2 %) jäi selvästi pienemmäksi kuin nais ehdokasosuus (38,3 %). Kaupunkimaisissa kunnissa tilanne oli päinvastainen.

Kunnallisvaaleille tyypillisesti naisvalittujen osuus, 36,2 prosenttia, jäi koko maan tasolla naisten ääniosuutta pienemmäksi. Naiset saivat enemmistön valtuustoon kuudessa kunnassa. Vuoden 2008 kunnallisvaaleissa nais enemmistöisiä valtuustoja valittiin 13. Valittujen naisten osuus sekä naisten keräämä ääniosuus

jakautuivat kuntien kaupunkimaisuuden suhteen samankaltaisesti kuin ehdokasosuus: kaupunkimaisissa kunnissa naisia pääsi suhteellisesti enemmän läpi kuin taajaan asutuissa tai maaseutumaisissa kunnissa.

Tilastokeskuksen vaalitulospalvelut

Tilastokeskus julkaisee kunnallisvaaleista katsauksen, jossa tarkastellaan muun muassa ennakoäänestäjiä sekä eri sukupuolten äänestysaktiivisuutta sekä vaalimenestystä.

Tarkemmat vaalitulostiedot löytyvät Tilastokeskuksen PX-Web tietokantapalvelusta.

[Vaalikarttapalvelu](#)

[Tietokantataulukot](#)

Sisällys

1. Ennakkoon äänestäneet kunnallisvaaleissa 2012.....	6
1.1. Korkea ikä ja pieni kotikunta nostivat ennakkoäänestämisen todennäköisyyttä.....	6
1.2. Työlliset ja työttömät äänestivät yhtä usein ennakkoon.....	7
1.3. Lähes puolet ennakkoäänestäjistä eläkeläisiä.....	9
1.4. Opiskelijoiden ennakkoäänestysaktiivisuus vähäistä.....	10
1.5. Muut työvoimaan kuulumattomat äänestivät ennakkoon harvimminkin.....	10
1.6. Iällä ulkomaalaistaustaa suurempi vaikutus ennakkoäänestämiseen.....	11
2. Naiset ja miehet kunnallisvaaleissa 2012.....	12
2.1. Äänestysaktiivisuus laski sukupuolesta riippumatta.....	12
2.2. Naisehdokkaiden osuus vaihteli kunnittain ja puolueittain suuresti.....	13
2.3. Naiset keräsivät ääniä miehiä enemmän vain neljässä kunnassa.....	15
2.4. Naisten osuus valituista jäi jälleen naisten ääniosuutta pienemmäksi.....	17

Taulukot

Taulukko 1. Ennakkoon äänestäneiden osuus äänioikeutetuista iän ja kotikunnan kokoluokan mukaan kunnallisvaaleissa 2012, %.....	6
Taulukko 2. Ennakkoon äänestäneiden osuus äänioikeutetuista pääasiallisen toiminnan, perheeseuran ja iän mukaan kunnallisvaaleissa 2012, %.....	8
Taulukko 3. Ennakkoon äänestäneiden osuus äänioikeutetuista pääasiallisen toiminnan ja koulutusasteen mukaan kunnallisvaaleissa 2012, %.....	9
Taulukko 4. Ennakkoon äänestäneiden osuus äänioikeutetuista iän ja syntyperän mukaan kunnallisvaaleissa 2012, %.....	11
Taulukko 5. Naisten ja miesten äänestysaktiivisuus kunnallisvaaleissa 1950–2012, %.....	12
Taulukko 6. Naisten äänestysaktiivisuus vaalipiireittäin kunnallisvaaleissa 1976–2012, %	13
Taulukko 7. Naisten osuudet ehdokkaista, äänimääristä ja valituista kunnallisvaaleissa 1953–2012, %	19
Taulukko 8. Naisten osuudet ehdokkaista, äänimääristä ja valituista vaalipiireittäin kunnallisvaaleissa 2012, % ...	19
Taulukko 9. Naisten osuudet ehdokkaista, äänimääristä ja valituista suurimmissa kaupungeissa kunnallisvaaleissa 2012, %	20
Taulukko 10. Kansallisen Kokoomuksen (KOK) ja Suomen Sosialidemokraattisen Puolueen (SDP) naisehdokkaiden osuudet ehdokkaista, äänimääristä ja valituista suurimmissa kaupungeissa kunnallisvaaleissa 2012, %	21
Taulukko 11. Perusuomalaisten (PS) sekä Suomen Keskustan (KESK) naisehdokkaiden osuudet ehdokkaista, äänimääristä ja valituista suurimmissa kaupungeissa kunnallisvaaleissa 2012, %	21
Taulukko 12. Vihreän liiton (VIHR) sekä Vasemmistoliiton (VAS) naisehdokkaiden osuudet ehdokkaista, äänimääristä ja valituista suurimmissa kaupungeissa kunnallisvaaleissa 2012, %	22
Taulukko 13. Ruotsalaisen kansanpuolueen (RKP) sekä Kristillisdemokraattien (KD) naisehdokkaiden osuudet ehdokkaista, äänimääristä ja valituista suurimmissa kaupungeissa kunnallisvaaleissa 2012, %	22

Liitetaulukot

Liitetaulukko 1. Äänestysaktiivisuus sukupuolen mukaan vaalipiireittäin kunnallisvaaleissa 1976–2012, %.....	23
Liitetaulukko 2. Äänioikeutetut ja äänestäneet kansalaisuuden mukaan kunnallisvaaleissa 1996–2012	24

Kuviot

Kuvio 1. Äänioikeutetut ja ennakkoon äänestäneet pääasiallisen toiminnan mukaan kunnallisvaaleissa 2012, %	7
---	---

Kuvio 2. Ennakoon äänestäneiden ja äänioikeutettujen mediaanitulot pääasiallisen toiminnan mukaan kunnallisvaaleissa 2012, euroa	10
Kuvio 3. Naisten osuudet ehdokkaista suurimmissa puolueissa kunnallisvaaleissa 2012 ja 2008, %.....	14
Kuvio 4. Naisten osuudet äänimääristä suurimmissa puolueissa kunnallisvaaleissa 2012 ja 2008, %.....	16
Kuvio 5. Naisten osuudet valituista suurimmissa puolueissa kunnallisvaaleissa 2012 ja 2008, %.....	18
Kuvio 6. Naisten osuudet kunnallisvaaleissa 1953–2012, %	18
Kuvio 7. Naisten osuudet suurimmissa puolueissa kunnallisvaaleissa 2012, %	20
Kunnallisvaalit, laatuseloste.....	25

1. Ennakkoon äänestäneet kunnallisvaaleissa 2012

Seuraavassa tarkastellaan vuoden 2012 kunnallisvaaleissa ennakkoon äänestäneitä henkilöitä eri taustatietojen mukaan. Vertailuryhmänä käytetään äänioikeutettuja taustatietoineen. Tiedot äänioikeutetuista ja ennakkoon äänestäneistä on saatu oikeusministeriön vaalitietojärjestelmän äänioikeusrekisteristä. Taustatiedot perustuvat Tilastokeskuksen Väestö- ja elinolotilastojen tilastoaineistoihin, mm. väestötyössäkäynti- ja perhetilastoihin sekä tutkintorekisteriin. Tarkastelussa ovat vain ennakkoon äänestäneet sekä äänioikeutetut. Vaalipäivänä äänestäneitä ei ole tarkastelussa mukana, sillä heistä ei ole kerätty tietoa koko maan tasolla. Henkilöt, jotka eivät lukeudu ennakkoäänestäjiin, lukeutuvat joko vaalipäivänä äänestäneisiin tai äänestämättä jättäneisiin. Täten ennakkoäänestämisen perusteella ei voida tehdä päätelmiä eri ryhmien äänestysaktiivisuudesta kokonaisuudessaan.

1.1. Korkea ikä ja pieni kotikunta nostivat ennakkoäänestämisen todennäköisyyttä

Kunnallisvaaleissa 2012 ennakkoon äänesti yhteensä 1 062 190 äänioikeutettua. Tilastokeskuksen ilmoittama ennakkoäänestysprosentti, 42,4, on saatu laskemalla ennakkoäänestäneiden osuus äänestäneistä. Tässä ennakkoäänestäneitä tarkastellaan kuitenkin suhteessa äänioikeutettuihin, jolloin ennakkoäänestysaktiivisuudeksi saadaan 24,7 prosenttia. Naiset äänestivät ennakkoon useammin kuin miehet: äänioikeutetuista naisista ennakkoäänestäjiä oli 26,6 prosenttia ja miehistä 22,6 prosenttia. Lukumääräisesti ero oli yli 114 000, sillä ennakkoon äänesti 588 271 naista ja 473 919 miestä.

Äänioikeutetun ikä vaikutti vahvimmin ennakkoäänestämisen todennäköisyyteen. Ennakkoon äänestäneitä oli eniten 65–74-vuotiaiden ikäryhmässä. Tässä ryhmässä ennakkoäänestäjien osuus äänioikeutetuista oli 47,0 prosenttia. Ennakkoon äänestäminen oli selvästi keskimääräistä yleisempää myös yli 75-vuotiaiden joukossa. Heistä ennakkoon äänesti 41,6 prosenttia. Nuoremmat ikäluokat äänestivät ennakkoon harvemmin. 18–24-vuotiaista äänioikeutetuista ennakkoon ääntänsä käytti 9,5 prosenttia, 25–44-vuotiaista 12,6 prosenttia ja 45–64-vuotiaista 26,3 prosenttia. (Taulukko 1.)

Pienissä kunnissa ennakkoon äänestettiin selvästi useammin kuin suurissa kunnissa. Alle 2 000 asukkaan kunnissa ennakkoon äänestäneiden osuus äänioikeutetuista oli 36,8 prosenttia, kun yli 100 000 asukkaan kunnissa osuus jäi 21,5 prosenttiin. Ennakkoäänestäminen oli yleisempää pienemmissä kunnissa kuin suuremmissa kunnissa kaikkien ikäluokkien kohdalla. Pienissä alle 2 000 asukkaan kunnissa myös nuoret, alle 18–24-vuotiaat äänestivät ennakkoon ahkerammin (ennakkoäänestysaktiivisuus 18,5 %) kuin samanikäiset yli 100 000 asukkaan kaupungeissa (9,8 %). (Taulukko 1.)

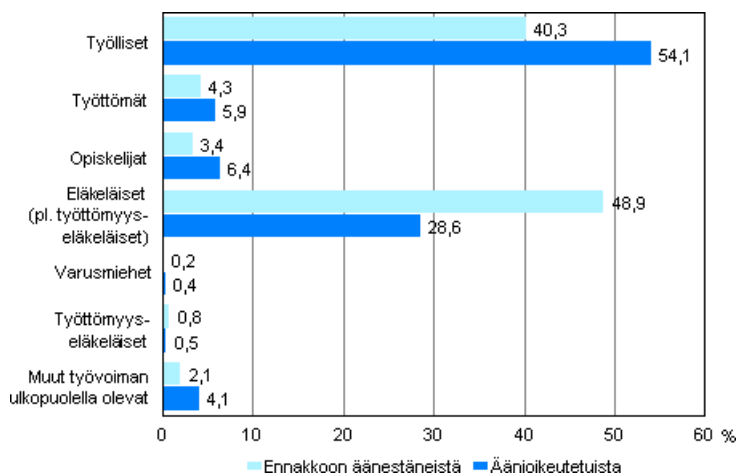
Taulukko 1. Ennakkoon äänestäneiden osuus äänioikeutetuista iän ja kotikunnan kokoluokan mukaan kunnallisvaaleissa 2012, %

Kunnan kokoluokka	18 – 24 v.	25 – 44 v.	45 – 64 v.	65 – 74 v.	75 v. –	Ikäluokat yhteensä
- 1 999	18,5	22,2	37,9	52,3	43,9	36,8
2 000 - 4 999	12,7	16,2	32,7	48,4	43,4	31,7
5 000 - 9 999	10,8	13,7	29,8	47,1	41,8	28,5
10 000 - 19 999	9,4	12,8	28,6	47,3	42,4	27,0
20 000 - 49 999	7,4	10,8	25,0	46,5	40,8	23,6
50 000 - 99 999	9,0	12,7	27,9	49,4	42,1	25,9
100 000 -	9,8	12,7	22,7	45,5	40,9	21,5
Kunnat yhteensä	9,5	12,6	26,3	47,0	41,6	24,7

Puolet (49,8 %) ennakkoon äänestäneistä oli pääasialliselta toiminnaltaan eläkeläisiä. Ryhmä muodostuu eläkeläisistä, 48,9 prosenttia, ja työttömyyseläkeläisistä, 0,8 prosenttia. Eläkeläiset olivat selvästi ylliedustettuja ennakkoäänestäneiden joukossa, sillä äänioikeutetuissa eläkeläisiä oli suhteellisesti vähemmän, kaikkiaan 29,1 prosenttia. Muut pääasiallisen toiminnan ryhmät äänestivät ennakkoon eläkeläisiä harvemmin. Muiden ryhmien osuudet ennakkoäänestäjistä jäivät myös pienemmiksi kuin osuudet

äänioikeutetuista. Vaikka työlliset muodostivat enemmistön, 54,1 prosenttia, kaikista äänioikeutetuista, ennakkoon äänestäneistä vain 40,3 prosenttia oli työllisiä. Ennakkoon äänestäneiden joukossa aliedustettuja olivat myös opiskelijat, joita oli 6,4 prosenttia äänioikeutetuista mutta 3,4 prosenttia ennakköäänestäjistä, sekä työttömät, joiden osuus äänioikeutetuista oli 5,9 prosenttia mutta ennakköäänestäjistä 4,3 prosenttia. Muita työvoimaan kuulumattomia ennakköäänestäjien joukossa oli vain 2,1 prosenttia, kun äänioikeutettujen joukossa heitä oli 4,1 prosenttia. Koska eläkeläiset olivat vahvasti yliedustettuja ennakköäänestäjissä, seuraavaksi tarkastellaan muiden muuttujien vaikutusta ennakköäänestämiseen työllisten, työttömien, eläkeläisten, opiskelijoiden ja muiden työvoimaan kuulumattomien osalta erikseen.

Kuvio 1. Äänioikeutetut ja ennakkoon äänestäneet pääasiallisen toiminnan mukaan kunnallisvaaleissa 2012, %



1.2. Työlliset ja työttömät äänestivät yhtä usein ennakkoon

Työllisistä äänioikeutetuista 18,4 prosenttia äänesti ennakkoon. Työllisistä naisista osuus oli 20,4 prosenttia ja miehistä 16,4 prosenttia. Työttömistä puolestaan 18,2 prosenttia äänesti ennakkoon. Työttömillä miesten ja naisten välinen ero ennakköäänestämässä oli hieman pienempi kuin työllisillä, sillä työttömistä naisista ennakkoon äänesti 19,8 prosenttia ja miehistä 17,1 prosenttia.

Ennakköäänestämisen todennäköisyys kasvoi molempien työllisten ja työttömien osalta, mitä vanhemmasta henkilöstä oli kyse. Työttömien ennakköäänestysaktiivisuus oli kuitenkin työllisiä selvästi pienempää nuorimmassa 18–24-vuotiaiden ikäryhmässä. Työllisistä 18–24-vuotiaista 8,9 prosenttia ja työttömistä saman ikäisistä vain 6,1 prosenttia äänesti ennakkoon. Tätä vanhempien 25–44-vuotiaiden ennakköäänestäjien osuudet olivat myös pieniä: saman ikäryhmän työllisistä ennakkoon äänesti 12,6 prosenttia ja työttömistä 11,6 prosenttia. Sitä vastoin 45–64-vuotiaista neljännes sekä työllisistä (24,8 %) että työttömistä (25,6 %) äänesti ennakkoon. (Taulukko 2.)

Työttömien ennakköäänestäminen jakautui perheaseman mukaan pitkälti samankaltaisesti kuin työllisillä. Molempien ryhmien osalta ennakköäänestämisen todennäköisyys kasvoi iän myötä perheasemasta riippumatta. Sekä työttömissä että työllisissä aktiivisimmin äänestivät perheettömät ja avio- tai avoliitossa eläneet. Työlliset perheettömät äänestivät ennakkoon hieman työttömiä perheettömiä useammin. Molemmissa ryhmissä harvimmoin ennakkoon äänestivät kotona asuvat täysi-ikäiset nuoret sekä perheasemaltaan tuntemattomat henkilöt.

Työttömien ja työllisten välinen ero oli suurin alle 25-vuotiaiden ennakköäänestysaktiivisuudessa. Jos tämän ikäisistä työllisistä perheettömistä ennakkoon äänesti 10,3 prosenttia, jäi työttömien vastaavan ryhmän ennakköäänestäminen 6,1 prosenttiin. Perheettömien kohdalla työllisten ja työttömien ennakköäänestysero tasoittui tätä vanhemmissa ikäluokissa. Myös työllisten kotona asuvien nuorten alle 25-vuotiaiden ennakköäänestysaktiivisuus (9,3 %) oli korkeampi kuin työttömien kotona asuvien alle 25-vuotiaiden (6,5 %). (Taulukko 2.)

Taulukko 2. Ennakoon äänestäneiden osuus äänioikeutetuista pääasiallisen toiminnan, perheaseman ja iän mukaan kunnallisvaaleissa 2012, %

	18 – 24 v.	25 – 44 v.	45 – 64 v.	65 v. –	Ikäluokat yhteensä
Työlliset yhteensä	8,9	12,6	24,8	..	18,4
Avio- tai avoliitossa elävä	7,2	11,6	24,1	..	18,1
Yksinhuoltaja	3,9	12,2	21,2	..	17,3
Perheetön	10,3	15,1	28,3	..	20,6
Kotona asuva lapsi	9,3	16,5	28,5	..	13,8
Tuntematon	9,2	12,4	19,3	..	14,4
Työttömät yhteensä	6,1	11,6	25,6	..	18,2
Avio- tai avoliitossa elävä	5,1	10,8	26,3	..	19,5
Yksinhuoltaja	6,2	9,7	19,1	..	14,0
Perheetön	6,1	12,6	25,8	..	18,8
Kotona asuva lapsi	6,5	14,8	27,0	..	13,0
Tuntematon	7,9	8,9	18,2	..	11,8
Eläkeläiset yhteensä	10,5	18,8	35,0	47,4	42,1
Avio- tai avoliitossa elävä	5,9	16,3	37,9	48,4	46,1
Yksinhuoltaja	..	15,2	26,8	32,8	31,0
Perheetön	12,2	20,5	32,7	41,8	39,5
Kotona asuva lapsi	10,4	19,3	29,4	38,5	23,2
Tuntematon	9,6	16,3	23,3	16,4	18,0
Opiskelijat yhteensä	11,0	16,0	23,2	..	13,1
Avio- tai avoliitossa elävä	10,2	13,6	21,3	..	13,7
Yksinhuoltaja	4,5	10,9	19,9	..	11,8
Perheetön	12,7	18,3	28,0	..	15,7
Kotona asuva lapsi	10,6	22,1	30,0	..	11,4
Tuntematon	11,5	17,5	21,0	..	14,6
Työvoiman ulkopuolella olevat yhteensä	7,4	9,4	20,3	..	12,5
Avio- tai avoliitossa elävä	5,4	10,5	22,9	..	14,7
Yksinhuoltaja	4,3	9,5	16,1	..	10,8
Perheetön	7,7	8,7	20,4	..	13,8
Kotona asuva lapsi	8,2	9,2	20,8	..	9,3
Tuntematon	5,4	4,9	7,2	..	5,7
Yhteensä	9,5	12,6	26,3	44,6	24,7
Avio- tai avoliitossa elävä	7,6	11,6	25,9	48,1	25,4
Yksinhuoltaja	4,4	11,6	21,1	32,9	18,8
Perheetön	10,5	14,9	28,5	41,8	27,6
Kotona asuva lapsi	9,7	16,5	27,8	37,3	12,7
Tuntematon	8,6	10,2	17,7	16,4	14,0

Koulutusasteen mukaan tarkasteltuna työttömät ylempään korkeakoulututkinnon tai tutkijakoulutuksen suorittaneet (ennakkoäänestysaktiivisuus 25,7 %) sekä alimman tai alemman korkea-asteen tutkinnon suorittaneet (25,3 %) äänestivät ahkerammin ennakkoon kuin työlliset vastaavan koulutuksen suorittaneet (23,6 %, 21,6 %). Alimman korkea-asteen tutkinnon suorittaneet koostuvat pääsääntöisesti vanhempien ikäluokkien edustajista, joita ennakkoäänestäjissä oli muutenkin keskiarvoa enemmän. Sekä työttömissä että työllisissä ennakkoon äänestivät harvimminkin keski- ja perusasteen koulutuksen suorittaneet tai ne, joiden koulutuksesta ei ole tietoa. Työttömistä keskiasteen koulutuksen suorittaneista 17,3 prosenttia ja työllisistä 16,2 prosenttia äänesti ennakkoon. Vastaavat osuudet perusasteen koulutuksen saaneista tai henkilöistä joiden koulutuksesta ei ole tietoa olivat työttömistä 15,3 ja työllisistä 14,7 prosenttia. (Taulukko 3.)

Taulukko 3. Ennakkoon äänestäneiden osuus äänioikeutetuista pääasiallisen toiminnan ja koulutusasteen mukaan kunnallisvaaleissa 2012, %

Koulutusaste	Työlliset	Työttömät	Eläkeläiset	Opiskelijat	Muut työvoiman ulkopuolella olevat	Yhteensä
Koulutus yhteensä	18,4	18,2	42,1	13,1	12,5	24,7
Vain perusaste/ tuntematon	14,7	15,3	37,6	8,6	9,1	25,6
Keskiaste	16,2	17,3	42,8	15,8	13,1	21,4
Alin tai alempi korkeakouluaste	21,6	25,3	53,5	23,4	18,9	28,4
Ylempi korkea- kouluaste tai tutkijakoulutusaste	23,6	25,7	56,0	26,3	17,6	28,0

Äänestäneiden ammattiasemaa tarkasteltaessa yrittäjät äänestivät ennakkoon hieman useammin kuin palkansaajat. Yrittäjistä ennakkoon äänestäneiden osuus oli 20,6 prosenttia ja palkansaajista 18,1 prosenttia. Ennakkoon äänestäneiden työllisten mediaanitulo, 33 100 euroa, oli puolestaan hieman korkeampi kuin kaikkien työllisten äänioikeutettujen mediaanitulo, 31 600 euroa. Myös työttömien ennakkoon äänestäneiden mediaanitulo, 14 200 euroa, oli korkeampi kuin kaikkien työttömien äänioikeutettujen mediaanitulo, 12 000 euroa. (Kuvio 2.)

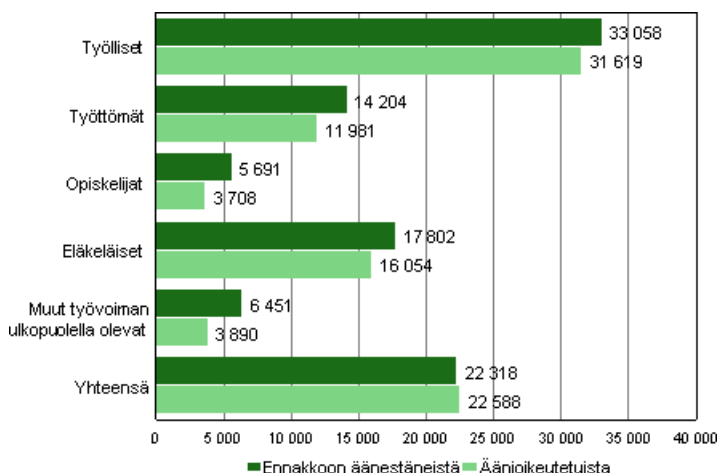
1.3. Lähes puolet ennakkoäänestäjistä eläkeläisiä

Eläkeläisistä 42,1 prosenttia äänesti ennakkoon. Tässä tarkastelussa eläkeläisten ryhmä muodostuu vanhuuseläkeläisistä, työttömyyseläkeläisistä ja työkyvyttömyyseläkeläisistä. Muiden ryhmien tavoin myös eläkeläisten ennakkoäänestäminen oli todennäköisempää vanhemmissa ikäluokissa. Yli 65-vuotiaista eläkeläisistä 47,4 prosenttia äänesti ennakkoon, kun taas 18–24-vuotiaista nuorista eläkeläisistä ennakkoon äänesti 10,5 prosenttia, 25–44-vuotiaista 18,8 prosenttia ja 45–64-vuotiaista 35,0 prosenttia. (Taulukko 2.)

Eläkeläisten kohdalla sukupuolten väliset erot ennakkoäänestysaktiivisuudessa olivat pienempiä kuin muissa ryhmissä. Naiseläkeläisistä 42,5 prosenttia ja mieseläkeläisistä 41,7 prosenttia äänesti ennakkoon. Avio- tai avoliitossa elävistä eläkeläisistä ennakkoon äänesti 46,1 prosenttia, kun taas perheettömistä 39,5 prosenttia äänesti ennakkoon (taulukko 2).

Ennakkoon äänestäneiden eläkeläisten mediaanitulo oli 17 800 euroa ja näin 1 700 euroa korkeampi kuin kaikkien äänioikeutettujen eläkeläisten mediaanitulo, 16 100 euroa. Ennakkoäänestäjien tulotaso oli äänioikeutettujen tulotasoa korkeampi niin työllisten, työttömien, eläkeläisten, opiskelijoiden kuin työvoiman ulkopuolella olevien kohdalla. Yhteen laskettuna ennakkoäänestäjien mediaanitulo oli kuitenkin matalampi kuin äänioikeutettujen mediaanitulo. Tämä selittyy ennakkoäänestäjissä yliedustetun ryhmän, eläkeläisten, keskiarvoista matalammalla tulotasolla, joka laskee koko ennakkoäänestäneiden joukon mediaanituloa.

Kuvio 2. Ennakkoon äänestäneiden ja äänioikeutettujen mediaanitulot pääasiallisen toiminnan mukaan kunnallisvaaleissa 2012, euroa



Ennakoäänestäminen oli yleisempää eläkeläisille, jotka olivat suorittaneet korkeakoulututkinnon. Ennakkoon äänesti ylemmän korkeakoulututkinnon tai tutkijakoulutuksen suorittaneista 56,0 prosenttia ja alimman tai alemman korkea-asteen tutkinnon suorittaneista 53,5 prosenttia. Harvimminkin eläkeläisistä äänestivät perusasteen koulutuksen suorittaneet tai ne, kenen koulutuksesta ei ole tietoa (37,6 %) sekä keskiasteen (42,8 %) koulutuksen suorittaneet. (Taulukko 3.) Korkeakouluasteen koulutuksen saaneet eläkeläiset äänestivät ennakkoon ahkerammin kuin perusasteen tai keskiasteen koulutuksen saaneet kaikissa ikäluokissa.

1.4. Opiskelijoiden ennakoäänestysaktiivisuus vähäistä

Opiskelijoista 13,1 prosenttia äänesti ennakkoon. Opiskelijoiden ennakoäänestysaktiivisuus oli selvästi matalampaa kuin eläkeläisten (42,1 %), työllisten (18,4 %) ja työttömien (18,2 %). Vain muut työvoimaan kuulumattomat äänestivät hieman opiskelijoita harvemmin ennakkoon (12,5 %). (Taulukko 2.)

Muiden ryhmien tavoin myös opiskelijoilla ennakoäänestämisen todennäköisyys kasvoi jonkin verran äänioikeutetun korkeamman iän myötä. 18–24-vuotiaista opiskelijoista 11,0 prosenttia äänesti ennakkoon. Tätä vanhemmissa viisivuotiskäryhmissä ennakoäänestäminen vaihteli 30–34-vuotiaiden 15,3 prosentista 40–44-vuotiaiden 17,2 prosenttiin.

Naisopiskelijoista 14,1 prosenttia äänesti ennakkoon, kun miesopiskelijoista näin teki 12,0 prosenttia. Ennakoäänestäminen oli yleisintä ylemmän korkeakoulututkinnon tai tutkijakoulutuksen suorittaneilla (26,3 %) sekä alimman tai alemman (23,4 %) korkeakoulututkinnon suorittaneilla. Keskiasteen tutkinnon suorittaneista 15,8 prosenttia ja perusasteen tutkinnon suorittaneista tai henkilöistä, joilta tutkintotieto puuttuu vain 8,6 prosenttia äänesti ennakkoon. (Taulukko 3.)

1.5. Muut työvoimaan kuulumattomat äänestivät ennakkoon harvimminkin

Muista työvoimaan kuulumattomista 12,5 prosenttia äänesti ennakkoon. Ryhmä "muut työvoiman ulkopuolella olevat" muodostuu tässä henkilöistä, jotka ovat työvoiman ulkopuolella eivätkä kuulu opiskelijoihin tai eläkeläisiin. Perhevapailla olevat muodostavat ryhmästä noin puolet. Tässä analyysissä muihin työvoiman ulkopuolella oleviin on laskettu mukaan myös varusmiehet ja siviilipalvelusta suorittavat henkilöt.

Muista työvoimaan kuulumattomista miehistä ennakkoon äänesti 11,4 ja naisista 13,5 prosenttia. Ikä oli määräävin tekijä myös muiden työvoimaan kuulumattomien ennakoäänestysaktiivisuudessa. Ryhmän alle 25-vuotiaista ennakkoon äänesti 7,4 prosenttia, kun taas yli 45–64-vuotiaissa ennakoäänestäjiä oli 20,3 prosenttia. Muiden työvoiman kuulumattomien vanhempien ikäluokkien ennakoäänestysaktiivisuus jäi kuitenkin kauas työllisten ja työttömien vanhempien ikäluokkien aktiivisesta ennakoäänestämisestä. (Taulukko 2.)

Vähiten ennakkoon äänestivät muut työvoimaan kuulumattomat kotona asuvat täysi-ikäiset lapset, joista sekä naisista että miehistä ennakkoon äänesti 9,3 prosenttia. Aktiivisimmin muista työvoimaan kuulumattomista äänestivät avio- tai avoliitossa eläneet, joista 14,7 prosenttia äänesti ennakkoon. Perheettömistä muista työvoimaan kuulumattomista puolestaan 13,8 prosenttia äänesti ennakkoon.

1.6. Iällä ulkomaalaistaustaa suurempi vaikutus ennakoäänestämiseen

Syntyperä vaikutti ennakoäänestämisen todennäköisyyteen vahvasti. Henkilöt, joiden vanhemmista molemmat olivat syntyneet ulkomailla, ennakkoon äänesti 10,2 prosenttia. Hieman useammin äänestivät henkilöt, joiden toinen vanhempi oli syntynyt ulkomailla ja toinen Suomessa, 13,6 prosenttia. Ero henkilöihin, joilla oli Suomessa syntyneet vanhemmat, oli kuitenkin selvä. Heistä ennakkoon äänesti 25,5 prosenttia.

Taulukko 4. Ennakkoon äänestäneiden osuus äänioikeutetuista iän ja syntyperän mukaan kunnallisvaaleissa 2012, %

Syntyperä	18 – 24 v.	25 – 34 v.	35 – 44 v.	45 – 64 v.	65 v. –	Ikäluokat yhteensä
Yhteensä	9,5	11,8	13,6	26,3	44,6	24,7
Vanhemmat syntyneet Suomessa	9,6	12,2	14,0	27,1	44,9	25,5
Toinen vanhempi syntynyt ulkomailla	7,4	10,5	12,8	25,6	45,0	13,6
Vanhemmat syntyneet ulkomailla	8,4	7,1	8,0	11,4	26,3	10,2

Ennakoäänestämisen oli vähäisintä sekä nuorten aikuisten 18–24-vuotiaiden kohdalla että sellaisten henkilöiden kohdalla, joiden vanhemmista molemmat olivat syntyneet ulkomailla. 18–24-vuotiaat, joiden vanhemmista molemmat olivat syntyneet ulkomailla, ennakkoon äänesti 8,4 prosenttia. Saman ikäisistä henkilöistä, joiden vanhemmista toinen oli syntynyt ulkomailla, äänesti 7,4 prosenttia. Tässä ikäluokassa ero ulkomaalaistaustaisten ja suomalaistaustaisten ennakoäänestämässä oli suhteellisen pieni. 18–24-vuotiaista suomalaissyntyisten vanhempien lapsista ennakkoon äänesti vain hieman useampi, 9,6 prosenttia.

Ulkomaalaistausta vaikuttikin enemmän ennakoäänestysaktiivisuuteen tätä vanhemmissa ikäluokissa. Korkea ikä, joka tavallisesti lisäsi ennakoäänestämisen todennäköisyyttä, ei vaikuttanut ulkomaalaistaustaisten ennakoäänestämiseen yhtä vahvasti kuin muiden. Ulkomaalaistaustaisten henkilöiden, joiden molemmat vanhemmat olivat syntyneet ulkomailla, ennakoäänestysaktiivisuus ei noussut vielä 45–64-vuotiaiden ikäluokassakaan, vaan jäi 11,4 prosenttiin. Korkeimmillaankin tämän ryhmän ennakoäänestysaktiivisuus oli yli 65-vuotiaissa vain 26,3 prosenttia. Selvästi yleisintä ennakoäänestämisen oli yli 65-vuotiailla, joiden vanhemmat olivat syntyneet Suomessa. Heistä 44,9 prosenttia äänesti ennakkoon.

2. Naiset ja miehet kunnallisvaaleissa 2012

Korjattu 19.3.2014. Korjatut luvut on merkitty punaisella. Kunnallisvaaleissa 2012 tehtiin useita valituksia hallinto-oikeuksiin ja vaalien tuloksia on muutettu hallinto-oikeuksien päätöksillä (lisäksi on korjattu lähtöaineistossa olleita virheitä).

Seuraavassa tarkastellaan naisten ja miesten äänestysaktiivisuutta sekä vaalimenestystä puolueittain ja alueittain. Edellisestä osasta poiketen tarkastelussa on mukana kaikki äänestäneet ja äänioikeutetut.

2.1. Äänestysaktiivisuus laski sukupuolesta riippumatta

Kunnallisvaaleissa 2012 äänestäneiden osuus äänioikeutetuista jäi koko maassa 58,3 prosenttiin, kun se aiemmissa kunnallisvaaleissa 2008 oli 61,2 prosenttia. Äänestysaktiivisuus laski sekä miesten että naisten osalta. Naisten äänestysprosentti oli vuoden 2012 kunnallisvaaleissa **59,8** prosenttia ja miesten **56,7** prosenttia. Edellisen kerran naisten äänestysprosentti jäi alle 60 prosentin vuoden 2000 kunnallisvaaleissa. Tätä ennen 60 prosentin raja alittui kunnallisvaaleissa 1950. (Taulukko 5.)

Miehet äänestivät kunnallisvaaleissa naisia selvästi ahkerammin 1970-luvulle asti, jolloin sukupuolten välinen ero äänestysaktiivisuudessa kaventui prosenttiyksikön kymmenyksiin. Naisten äänestysprosentti oli ensimmäisen kerran miesten äänestysprosenttia korkeampi vuoden 1984 kunnallisvaaleissa. Sen jälkeen naiset ovat jo lähes kolmen vuosikymmenen ajan äänestäneet kunnallisvaaleissa miehiä aktiivisemmin.

Vuoden 1984 jälkeen sukupuolten välinen ero äänestysaktiivisuudessa kasvoi naisten hyväksi vuoden 2004 kunnallisvaaleihin asti. Tällöin naisten äänestysaktiivisuus oli 4,3 prosenttiyksikköä miehiä suurempi. Kunnallisvaaleissa 2012 ero miesten ja naisten äänestysaktiivisuudessa kaventui **3,1** prosenttiyksikköön vuoden 2008 kunnallisvaalien 3,7 prosenttiyksiköstä.

Taulukko 5. Naisten ja miesten äänestysaktiivisuus kunnallisvaaleissa 1950–2012, %

Vuosi	Naiset	Miehet	ero	Yhteensä
1950	58,9	67,6	-8,7	63,0
1953	68,0	75,3	-7,3	71,3
1956	62,9	70,0	-7,1	66,2
1960	72,7	77,4	-4,7	74,8
1964	77,9	80,9	-3,0	79,3
1968	75,3	78,4	-3,1	76,7
1972	75,4	75,8	-0,4	75,6
1976	78,5	78,6	-0,1	78,5
1980	78,0	78,2	-0,2	78,1
1984	74,3	73,7	0,6	74,0
1988	71,9	69,0	2,9	70,5
1992	72,1	69,6	2,5	70,9
1996	62,8	59,8	3,0	61,3
2000	57,7	53,9	3,8	55,9
2004	60,7	56,4	4,3	58,6
2008	63,0	59,3	3,7	61,2
2012	59,8	56,7	3,1	58,3

Naiset ovat äänestäneet vuoden 1976 kunnallisvaaleista lähtien muuta maata vilkkaammin Vaasan, Satakunnan (vuoteen 1996 Turun läänin pohjoinen) ja Lapin vaalipiireissä. Näin oli myös vaaleissa 2012. Vilkkaimmin naiset äänestivät Vaasan vaalipiirissä (64,5 %), toiseksi vilkkaimmin Satakunnan vaalipiirissä (62,3 %) ja kolmanneksi Lapin vaalipiirissä (62,1 %). (Taulukko 6.) Näissä vaalipiireissä myös miehet

äänestivät hieman muita vaalipiirejä ahkerammin. Heikoimmin naiset ja miehet puolestaan äänestivät Pohjois-Karjalan ja Pohjois-Savon vaalipiireissä.

Naisten ja miesten äänestysaktiivisuus laski edellisvaaleista jokaisessa vaalipiirissä. Naisten osalta äänestysprosentti laski edellisvaaleista vähiten Helsingin, Uudenmaan ja Pohjois-Karjalan vaalipiireissä: Helsingissä 1,3 prosenttiyksikköä ja Uudellamaalla sekä Pohjois-Karjalassa 2,4 prosenttiyksikköä. Miesten äänestysaktiivisuuden lasku oli pienintä Pohjois-Karjalassa (1,0 prosenttiyksikköä). Uudellamaalla miesten äänestysprosentti laski kuitenkin 2,4 prosenttiyksikköä ja jäi selvästi miesten koko maan äänestysprosenttia matalammaksi. Naisten äänestysprosentti laski eniten Pohjois-Savon, Kymen ja Vaasan vaalipiireissä ja miesten Pohjois-Savon, Vaasan ja Keski-Suomen vaalipiireissä.

Kunnallisvaaleissa on toistuvasti äänestetty vilkkaammin maaseutumaisissa kunnissa kuin kaupunkimaisissa kunnissa. Naisten äänestysaktiivisuus maaseutumaisissa kunnissa oli 65,8 prosenttia, taajaan asutuissa kunnissa 61,9 prosenttia ja kaupunkimaisissa kunnissa 58,0 prosenttia. Myös miesten äänestysaktiivisuus korreloi vastaavasti kunnan kaupunkimaisuuden kanssa. Kymmenestä suurimmasta kaupungista naisten äänestysaktiivisuus oli korkein Espoossa (61,4 %) ja Helsingissä (59,3 %). Matalin se oli Lahdessa (54,0 %) ja Kuopiossa (54,3 %). Miesten äänestysaktiivisuus vaihteli suurten kaupunkien välillä tätäkin enemmän. Eniten miehet äänestivät Espoossa, jossa miesten äänestysprosentti oli 57,0 prosenttia, ja vähiten puolestaan Vantaalla, jossa ainoastaan 49,3 prosenttia äänioikeutetuista miehistä käytti äänioikeuttaan.

Taulukko 6. Naisten äänestysaktiivisuus vaalipiireittäin kunnallisvaaleissa 1976–2012, %

Vaalipiiri	1976	1980	1984	1988	1992	1996	2000	2004	2008	2012
MANNER-SUOMI	78,5	78,0	74,3	71,9	72,1	62,8	57,7	60,7	63,0	59,8
Helsinki	75,0	72,8	67,1	64,9	68,0	59,8	53,3	59,5	60,6	59,3
Uusimaa	77,6	76,7	72,0	69,3	71,2	61,4	55,3	59,8	61,3	58,9
Varsinais-Suomi	78,8	79,1	75,3	75,1	74,6	64,4	58,1	61,5	64,1	60,1
Satakunta	81,0	81,2	78,1	76,0	76,2	65,1	61,2	63,1	66,1	62,3
Häme	78,8	79,3	75,3	73,2	72,2	62,3	57,2	59,5	61,7	58,7
Pirkanmaa	80,2	79,4	75,7	72,0	73,8	63,0	59,1	60,9	64,3	60,5
Kymi	77,7	76,9	73,6	71,2	71,2	61,6	56,9	59,8	63,1	58,6
Etelä-Savo	77,1	76,5	73,0	71,2	70,1	61,2	58,2	60,2	64,7	61,3
Pohjois-Savo	76,9	75,7	73,6	68,7	68,8	59,7	55,8	58,3	61,8	57,1
Pohjois-Karjala	75,2	74,2	71,4	68,8	69,8	59,3	55,1	57,5	59,2	56,8
Vaasa	80,9	80,5	79,8	78,0	76,6	70,2	66,0	67,3	68,9	64,5
Keski-Suomi	80,5	80,1	76,5	75,0	71,8	62,6	58,2	59,8	64,2	59,9
Oulu	80,0	80,4	76,2	72,4	71,3	61,7	57,1	58,8	60,8	57,9
Lappi	83,1	83,5	80,1	77,0	75,4	66,8	61,8	63,2	64,8	62,1

2.2. Naisehdokkaiden osuus vaihteli kunnittain ja puolueittain suuresti

Naisten osuus ehdokkaista on kasvanut jokaisissa kunnallisvaaleissa vuoteen 2008 asti. Kun vuonna 1953 kunnallisvaaliehdokkaista vain joka kymmenes ehdokas oli nainen, vuoden 2008 vaaleissa naisten osuus ehdokkaista nousi 40,4 prosenttiin. Naisehdokkaiden osuuden pitkä kasvu päättyi kuitenkin vuoden 2012 kunnallisvaaleihin, joissa naisia oli enää 38,8 prosenttia ehdokkaista. (Taulukko 7.) Kaikkiaan ehdokkaita oli 37 124, joista naisia oli 14 422.

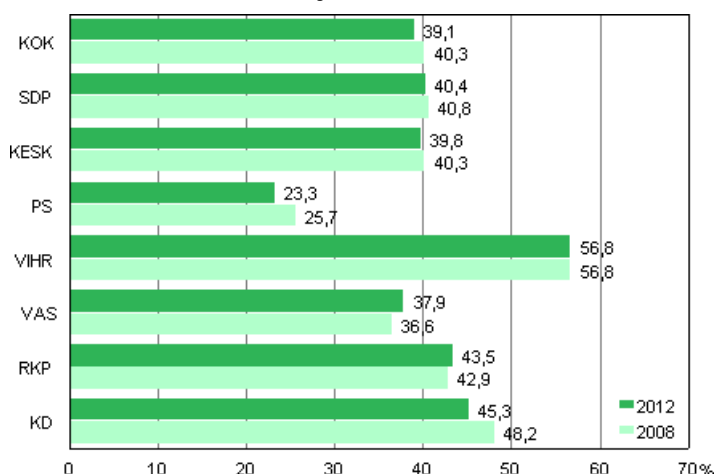
Naisia asetettiin hieman useammin ehdolle kaupunkimaisissa kunnissa kuin maaseutumaisissa kunnissa tai taajaan asutuissa kunnissa. Kaupungeissa naisten osuus ehdokkaista oli 39,8 prosenttia, maaseutumaisissa kunnissa 38,3 prosenttia ja taajaan asutuissa kunnissa 37,7 prosenttia.

Pääkaupunkiseudun suurimmat kaupungit Helsinki, Espoo ja Vantaa näyttivät suuntaa jo 1980-luvulla, jolloin naisten ehdokasosuus ylitti näissä kaupungeissa 40 prosenttia. Maaseutumaiset ja pienet kunnat ovat tämän jälkeen kuroneet eroa kiinni. Kunnallisvaaleissa 2012 naisia oli ehdolla saman verran kuin miehiä tai miehiä enemmän seitsemässä kunnassa: Enontekiöllä (naisten osuus 56,3 %), Tyrväällä (55,3 %), Korsnäsissä (54,5 %), Virolahdella (54,3 %), Humppilassa (53,4 %) Hyrynsalmella (52,6 %) ja Hämeenkoskella (50,0 %). Kunnallisvaalien 2008 tavoin kymmentä suurinta kaupunkia vertailtaessa naisehdokkaiden osuudet olivat suurimmat Vantaalla, Helsingissä ja Espoossa. Edellisvaalien 2008 naisehdokasosuudet vaihtelivat pääkaupunkiseudulla Helsingin 45,0 prosentista ja Espoon 45,2 prosentista Vantaan 46,7 prosenttiin. Vuoden 2012 vaaleissa naisehdokkaiden osuus jäi kuitenkin hieman vuoden 2008 vaaleja pienemmäksi: Vantaalla 44,6 prosenttiin, Helsingissä 44,0 prosenttiin ja Espoossa 41,2 prosenttiin. (Taulukko 9.)

Vuoden 2012 kunnallisvaaleissa naisten ehdokasosuudet laskivat edellisvaaleista kaikissa muissa vaalipiireissä paitsi Lapin vaalipiirissä, jossa naisehdokkaiden osuus kaikista ehdokkaista oli 0,7 prosenttiyksikköä suurempi kuin vuoden 2008 kunnallisvaaleissa. Eniten naisehdokkaiden osuus laski Pirkanmaan ja Keski-Suomen vaalipiireissä. Pirkanmaalla vähennystä edellisvaaleihin oli 3,6 ja Keski-Suomessa 3,4 prosenttiyksikköä. Naisehdokkaiden osuus on yleensä ollut suurempi eteläisissä vaalipiireissä. Näin oli myös kunnallisvaaleissa 2012, joissa ainoastaan Helsingin, Uudenmaan ja Varsinais-Suomen vaalipiireissä naisten osuus ehdokkaista oli yli 40 prosenttia. Naisehdokkaiden osuus oli puolestaan pienin Pohjois-Karjalan (36,5 %) ja Vaasan (37,0 %) vaalipiireissä. (Taulukko 8.)

Kahdeksasta suurimmasta puolueesta (KOK, SDP, KESK, PS, VAS, VIHR, RKP, KD) ainoastaan Vasemmistoliitto ja Ruotsalainen kansanpuolue onnistuivat kasvattamaan naisehdokkaiden osuutta hieman edellisvaaleista. Vihreä liitto oli ainoa puolue, joka asetti ehdokkaiksi naisia enemmän kuin miehiä. Vihreillä oli jo kuudetta kertaa suurin naisehdokasosuus, 56,8 prosenttia. Osuus oli yhtä suuri myös vuoden 2008 kunnallisvaaleissa. Seuraavaksi eniten naisehdokkaita oli Kristillisdemokraateilla (45,3 %), RKP:lla (43,5 %) ja Sosiaalidemokraateilla (40,4 %). Keskustassa (39,8 %), Kokoomuksessa (39,1 %) ja Vasemmistoliitossa (37,9 %) naisehdokkaita oli alle 40 prosenttia ehdokkaista. Kokoomus, SDP ja Keskusta asettivat naisia ehdolle suhteessa kaikkiin ehdokkaisiin hieman edellisvaaleja vähemmän. Perussuomalaisilla naisehdokkaita oli 23,3 prosenttia ja näin huomattavasti vähemmän kuin muilla suurilla puolueilla. Perussuomalaisten naisehdokkaiden osuus oli myös vähentynyt eniten puolueen edellisvaalien naisehdokasosuudesta (25,7 %). (Kuvio 3.)

Kuvio 3. Naisten osuudet ehdokkaista suurimmissa puolueissa kunnallisvaaleissa 2012 ja 2008, %



Loput vaaleihin osallistuneet kahdeksan puoluetta olivat pienempiä puolueita. Ne asettivat ehdokkaita yhteensä vähemmän kuin yksikään eduskuntapuolueista. Naisehdokkaiden osuudet pienpuolueissa vaihtelivat suuresti. Pienistä puolueista suurin, Suomen kommunistinen puolue, asetti 304 ehdokasta, joista naisia oli 33,2 prosenttia. Valitsijayhdistyksien asettamista 787 ehdokkaasta naisia oli puolestaan 37,2 prosenttia.

Kaiken kaikkiaan naisehdokkaat olivat nuorempia kuin miesehdokkaat. Miesehdokkaiden keski-ikä oli 49,8 vuotta ja naisehdokkaiden 47,0 vuotta. Miesehdokkaiden osuus oli suurin ikäryhmässä 60–64 ja yli 65-vuotiaissa. Naisehdokkaita oli taas eniten 30–39-vuotiaissa. Kaikista naisehdokkaista alle 40-vuotiaita oli 30,8 prosenttia, kun taas miesehdokkaista alle 40-vuotiaita oli 25,3 prosenttia. Naisehdokkaista taas yli 55-vuotiaita oli 32,0 prosenttia, kun miesehdokkaista tämän ikäisiä oli 42,0 prosenttia.

Puolueittain tarkasteltuna alle 40-vuotiaiden naisehdokkaiden osuus vaihteli jonkin verran kahdeksan suurimman puolueen kesken ja tätäkin enemmän, jos pienpuolueet otetaan mukaan vertailuun. Vihreillä alle 40-vuotiaiden naisten osuus oli suurin, 43,1 prosenttia naisehdokkaista, ja RKP:lla toiseksi suurin, 34,6 prosenttia. Vähiten alle 40-vuotiaita naisehdokkaita oli Kristillisdemokraateilla, joilla alle 40-vuotiaiden ikäryhmät muodostivat vajaan neljänneksen (24,4 %) puolueen naisehdokkaista. Toiseksi vähiten alle 40-vuotiaita naisehdokkaita oli SDP:llä, 25,5 prosenttia.

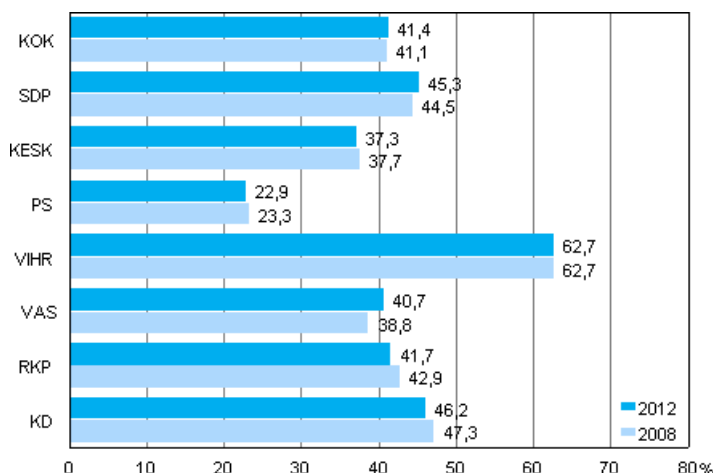
Vuoden 2012 kunnallisvaalien naisehdokkaista 17,4 prosenttia ja miesehdokkaista 21,1 prosenttia oli istuvia kunnanvaltuutettuja. Istuvien kunnanvaltuutettujen osuus ehdokkaista oli pienempi kuin kunnallisvaaleissa 2004 ja 2008. Vuonna 2008 naisehdokkaista 18,0 prosenttia oli istuvia kunnanvaltuutettuja ja miesehdokkaista 23,8 prosenttia. Kansanedustajien ehdolle asettuminen oli puolestaan nyt selvästi edellisvaaleja yleisempää. Kaikkiaan neljä viidestä (81 %) kansanedustajasta asettui ehdolle kunnallisvaaleihin 2012. Mieskansanedustajista ehdokkaiksi lähti 83,5 prosenttia, kun taas naiskansanedustajien vastaava osuus oli 77,7 prosenttia. Ehdokkuusinto kasvoi sekä mies- että naiskansanedustajien kohdalla. Vuoden 2008 kunnallisvaaleissa ehdolle asettui 77,5 prosenttia kansanedustajista ja vuoden 2004 vaaleissa vain 71,5 prosenttia edustajista.

2.3. Naiset keräsivät ääniä miehiä enemmän vain neljässä kunnassa

Naisehdokkaiden määrän ohella myös naisehdokkaiden sama ääniosuus kasvoi useamman vuosikymmenen ajan, vuodesta 1968 alkaen kunnallisvaaleihin 2008 asti. Suurimmillaan kasvu oli vuoden 1972 vaaleissa, jolloin naisten ääniosuus kasvoi 5,4 prosenttiyksikköä edeltävistä kunnallisvaaleista. Vuosien 1976 ja 1980 vaaleissa naisten ääniosuus kasvoi yli neljä prosenttiyksikköä. Tämän jälkeen kasvu on hidastunut. Vaaleissa 2012 naisten ehdokasosuuden laskun lisäksi myös naisten keräämä ääniosuus laski edellisvaaleja alemmalle tasolle. Kunnallisvaaleissa 2012 osuus jäi 40,7 prosenttiin. Laskua edellisvaaleista, jolloin naiset saivat 42 prosenttia annetuista äänistä, oli 1,3 prosenttiyksikköä. Naiset saivat kaikkiaan 1 015 696 ääntä, mikä oli 54 067 ääntä vähemmän kuin kunnallisvaaleissa 2008. Naisten keräämien äänten osuus (40,7 %) oli kuitenkin suurempi kuin naisten osuus ehdokkaista (38,8 %). Näin on ollut kaikissa kunnallisvaaleissa vuodesta 1953 alkaen. (Taulukko 7.)

Vakiintuneista puolueista Vihreiden naisehdokkaat menestyivät parhaiten keräämällä 62,7 prosenttia puolueensa äänistä. Vihreissä naisten ehdolle asettaminen ja menestyminen vaaleissa on perinteisesti ollut keskimääräistä yleisempää. Vihreiden naisehdokkaat keräsivät samansuuruisen osuuden äänistä myös vuonna 2008. Kasvua vuoden 2004 kunnallisvaaleista oli 3,6 prosenttiyksikköä, jolloin naisten keräämien äänten osuus oli 59,1 prosenttia. Kaikissa muissa suurissa puolueissa naiset saivat alle puolet äänistä. Naiset saivat edellisvaaleja suuremmat ääniosuudet Kokoomuksessa, SDP:ssä ja Vasemmistoliitossa. Toiseksi suurimman äänimääräosuuden saivat Kristillisdemokraattien naisehdokkaat, 46,2 prosenttia puolueen äänistä. Kolmanneksi suurimman äänimääräosuuden, 45,3 prosenttia, keräsivät SDP:n naisehdokkaat. Selvästi harvimmin naisia äänestivät Perussuomalaisia äänestäneet. Puolueen naisten ääniosuus oli 22,9 prosenttia ja siten 0,4 prosenttiyksikköä puolueen naisehdokasosuutta alempi. Naisia äänestettiin edellisvaaleja useammin Kokoomuksessa, SDP:ssä ja Vasemmistoliitossa. (Kuvio 4.)

Kuvio 4. Naisten osuudet äänimääristä suurimmissa puolueissa kunnallisvaaleissa 2012 ja 2008, %



Vaalipiireittäin tarkasteltuna naiset menestyivät parhaiten Helsingin ja Uudenmaan vaalipiireissä, joissa naisehdokkaat saivat 48,1 ja 45,3 prosenttia äänistä. Molemmissa vaalipiireissä naisten ääniosuus oli 1,1-kertainen suhteessa naisehdokasosuuteen. Heikointa menestys oli Kymen (34,9 %), Vaasan (35,1 %) ja Pohjois-Karjalan (36,3 %) vaalipiireissä. Kahdessa viimeksi mainitussa vaalipiirissä myös naisehdokkaiden osuudet olivat kaikista pienimmät. Kymen vaalipiirissä naisia äänestettiin naisehdokkaiden osuuteen nähden vähiten, 0,9-kertaisesti: ehdokkaista naisia oli 38,6 prosenttia, kun taas äänistä naiset saivat 34,9 prosenttia. (Taulukko 8.)

Naiset menestyivät kunnallisvaaleissa selvästi paremmin kaupunkimaisissa kunnissa kuin taajaan asutuissa tai maaseutumaisissa kunnissa. Kaupunkimaisissa kunnissa naiset saivat 43,1 prosenttia äänistä ja taajaan asutuissa kunnissa 36,8 prosenttia äänistä. Maaseutumaisissa kunnissa naisehdokkaiden äänimäärän osuus jäi 35,2 prosenttiin. Kaupunkimaisissa kunnissa naisehdokkaiden keräämä ääniosuus oli suurempi kuin heidän osuutensa ehdokkaista (39,8 %). Maaseutumaisissa kunnissa tilanne oli päinvastainen. Näissä kunnissa naisten saama ääniosuus, 35,2 prosenttia, jäi maaseudun naisehdokasosuutta (38,3 %) pienemmäksi. Kunnallisvaaleihin 2008 verrattuna naiset ääniosuudet olivat laskeneet kaupunkimaisissa kunnissa 1,4 prosenttiyksikköä, taajaan asutuissa kunnissa 0,6 prosenttiyksikköä ja maaseutumaisissa kunnissa 1,3 prosenttiyksikköä.

Kymmenestä suurimmasta kaupungista naiset menestyivät parhaiten Espoossa, jossa naiset saivat tasan puolet annetuista äänistä. Ääniosuus oli 1,2-kertainen naisehdokkaiden osuuteen nähden. Myös edellisvaaleissa 2008 Espoon naisehdokkaat ylsivät yhtä suureen ääniosuuteen. Tällöin naiset menestyivät suurista kaupungeista parhaiten Helsingissä, jossa naiset keräsivät 54,2 prosenttia äänistä. Kunnallisvaaleissa 2012 naisia äänestettiin Helsingissä huomattavasti harvemmin, ja naiset saivat 48,1 prosenttia äänistä. Naisehdokkaiden saama ääniosuus oli Helsingissä 6,1 prosenttiyksikköä edellisvaaleja pienempi, vaikka naisten ehdokasosuus, 44,0 prosenttia, laski edellisvaaleista ainoastaan yhden prosenttiyksikön verran. Kymmenestä suurimmasta kaupungista heikointa naisten menestys oli Lahdessa, missä naisten osuus äänistä jäi 34,5 prosenttiin. Lahdessa naisia äänestettiin 0,9-kertaisesti suhteessa naisehdokkaiden osuuteen kaikista ehdokkaista. Sitä vastoin Tampereella naiset saivat jopa 1,3-kertaisesti ääniä (46,9 %) suhteessa naisehdokkaiden osuuteen (36,3 %). (Taulukko 9.)

Koko maassa naisia äänestettiin miehiä useammin Espoon lisäksi kolmessa kunnassa. Naisten suurimmat ääniosuudet olivat Tyrnävällä (55,2 %), Enontekiössä (54,5 %) ja Humppilassa (51,1 %). Vaaleissa 2008 kuntia, joissa naiset keräsivät puolet tai yli puolet äänistä oli seitsemän. Vastaavasti kuntia, joissa naisten keräämä ääniosuus jäi alle 30 prosentin, oli edellisvaaleissa yhdeksän. Vaaleissa 2012 naisten saama ääniosuus jäi alle 30 prosentin jopa 47 kunnassa.

Puolueittain tarkasteltuna Vihreiden naisehdokkaat menestyivät kymmenessä suurimmassa kaupungissa parhaiten ja ylittivät 50 prosentin ääniosuuden reilusti kaikissa suurissa kaupungeissa (taulukko 12). Kokoomusnaiset saivat suurimman ääniosuuden Espoossa, jossa he keräsivät 56,7 prosenttia puolueen äänistä. Heikoimmin Kokoomusnaiset menestyivät Kouvolassa, jossa osuus jäi 33,1 prosenttiin. Espoossa myös SDP:n ääniosuus oli naisvoittoisin: 64,6 prosenttia puoluetta äänestäneistä antoi äänensä

nais ehdokkaalle. (Taulukko 10.) Edellisvaalien tavoin Keskustanaiset pärjäsivät suurista kaupungeista parhaiten Helsingissä, jossa naisten saama ääniosuus oli 55,8 prosenttia puolueen äänistä.

Perussuomalaisnaiset saivat parhaiten ääniä Kuopiossa. Sielläkin naisten ääniosuus jäi kuitenkin 33,5 prosenttiin puolueen äänistä. Kaikista miesvaltaisista ääniosuus Perussuomalaisilla oli puolestaan Kouvolassa, jossa naiset saivat ainoastaan 7,3 prosenttia äänistä. (Taulukko 11.)

2.4. Naisten osuus valituista jäi jälleen naisten ääniosuutta pienemmäksi

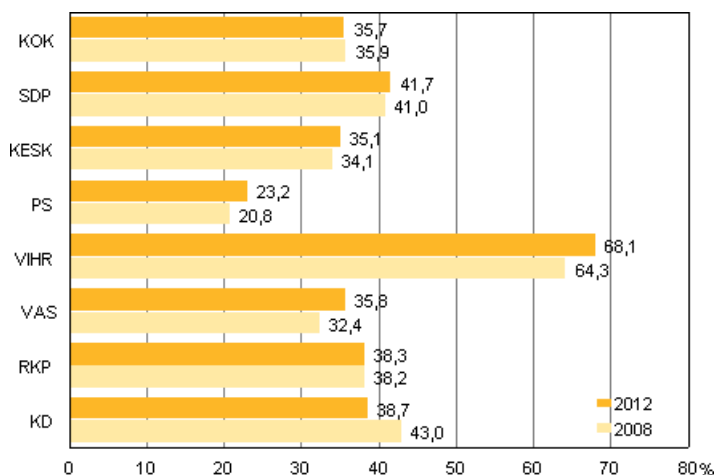
Vuonna 2012 kunnanvaltuustoihin valittujen naisten osuus laski edellisvaaleista ensimmäisen kerran vuoden 1956 vaalien jälkeen. Valittujen naisten osuus pysyi 1950-luvulta alkaen seitsemän ja kahdeksan prosentin tienoilla, kunnes vuoden 1968 vaaleista lähtien se nousi yhtäjaksoisesti useamman prosenttiyksikön kerrallaan vuoteen 2004 asti. Vuoden 1980 vaaleissa naisten osuus nousi ensimmäistä kertaa yli 20 prosentin ja vuoteen 1992 tultaessa osuus yltyi jo 30 prosenttiin valtuustopaikoista. Vuonna 2004 valittujen naisten osuus oli 36,4 prosenttia. Seuraavissa kunnallisvaaleissa 36,7 prosenttia valituista oli naisia. Vaaleissa 2012 naisten osuus valituista laski vuosikymmeniä kestäneen nousun jälkeen 36,2 prosenttiin.

Koko maassa naisten osuus ehdokkaista oli 38,8 ja äänistä 40,7 prosenttia, mutta osuus valituista vain 36,2 prosenttia. Kunnanvaltuustoihin valittujen naisten osuus on ollut koko maan tasolla perinteisesti pienempi kuin naisten vaaleissa keräämä ääniosuus. Näissä vaaleissa naisten osuudet valituista vaalipiireittäin olivat pienempiä kuin naisten saamat ääniosuudet Helsingin ja Kymen vaalipiirejä lukuunottamatta. (Taulukko 8.) Kunnittain ja puolueittain vaihtelua oli puolestaan tätä enemmän (taulukot 10–13).

Lukumääräisesti eniten naisia valittiin Suomen Keskustan listoilta: valituksi tuli 1 079 naista ja naiset muodostivat 35,1 prosenttia puolueen valituista. Seuraavaksi eniten naisia oli Sosialidemokraattisen puolueen (721 naista, 41,7 %) valituissa ja Kokoomuksen (619 naista, 35,7 %) valituissa. Vihreästä Liitosta, joista naisia valittiin suhteellisesti eniten, 68,1 prosenttia, valtuustoihin pääsi 220 naista. Keskusta, joka keräsi menestystä pienissä kunnissa, sai ehdokkaita valtuustoihin pienemmällä äänimäärällä. Vaikka Keskustasta valittiin naisia valtuustoihin puolueista lukumääräisesti eniten, naisten osuus valituista (35,1 %) jäi Keskustapuolueessa monia muita puolueita pienemmäksi. (Kuvio 5.)

Valittujen naisten osuus jakautui kuntien kaupunkimaisuuden suhteen hyvin samankaltaisesti kuin naisten keräämä ääniosuus. Kaupunkimaisissa kunnissa naisia pääsi läpi suhteellisesti enemmän kuin taajaan asutuissa ja taajaan asutuissa kunnissa enemmän kuin maaseutumaisissa kunnissa. Kaupunkimaisten kuntien valtuutetuista 40,4 prosenttia oli naisia. Taajaan asutuissa kunnissa naisvaltuutettujen osuus oli 35,2 prosenttia ja maaseutumaisissa kunnissa 34,1 prosenttia. Myös kaikissa kahdeksassa suuressa puolueessa naisten osuus valituista oli suurempi kaupunkimaisissa kuin maaseutumaisissa kunnissa. Suurin ero kaupunkimaisissa kunnissa ja maaseutumaisissa kunnissa valittujen naisvaltuutettujen osuuksien välillä oli RKP:llä, Vasemmistolla ja Kokoomuksella. RKP:n naisvaltuutettujen osuus kaupunkimaisissa kunnissa oli 45,2 prosenttia ja maaseutumaisissa kunnissa 35,3 prosenttia. Vasemmistoliiton vastaavat luvut olivat 40,6 prosenttia ja 31,5 prosenttia, Kokoomuksen 39,5 prosenttia ja 32,4 prosenttia. Vähiten eroja edellä mainittujen kuntaryhmien naisvalittujen osuuksissa oli Keskustalla ja SDP:llä.

Kuvio 5. Naisten osuudet valituista suurimmissa puolueissa kunnallisvaaleissa 2012 ja 2008, %

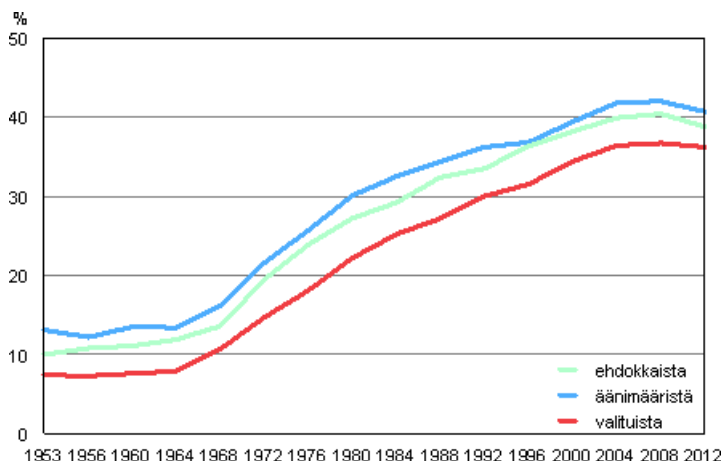


Vaalipiireittäin tarkasteltuna naisia valittiin suhteellisesti eniten niissä vaalipiireissä, joissa naisilla oli suurimmat ehdokas- ja äänimääräosuudet. Naisia valittiin suhteellisesti eniten Helsingin vaalipiiristä, jossa valituksi tulleista 49,4 prosenttia oli naisia, ja toiseksi eniten Uudenmaan vaalipiiristä, jossa 42,0 prosenttia valituista oli naisia. Heikoimmat valittujen naisten osuudet olivat Vaasan (32,1 %) ja Satakunnan vaalipiireissä (32,2 %), joissa valittujen naisvaltuutettujen osuus jäi alle kolmannekseen kaikista valituista. (Taulukko 8.)

Naiset saivat enemmistön kunnanvaltuustoon kuudessa kunnassa. Kuntia, joissa valtuustoon valittiin naisia enemmän kuin miehiä, oli vuoden 2008 kunnallisvaaleissa 13, ja sitä aiemmissa vuoden 2004 kunnallisvaaleissa 23. Kuusi naisenenemmistöistä valtuustoa valittiin nyt Enontekiölle (naisia 58,8 %), Espooseen (53,3 %), Hailuotoon (52,9 %), Hämeenlinnaan (52,5 %), Soiniin (52,4 %) ja Tyrnävälle (51,9 %). Valtuustoja, jossa naisten osuus jäi puolestaan alle neljäsosaan, valittiin 35. Edellisvaaleissa tällaisia valtuustoja valittiin yksi vähemmän. Kymmenestä suurimmasta kunnasta naisia pääsi valtuustoon suhteellisesti eniten Espoossa (53,3 %) ja vähiten Kouvolassa, joissa naisten osuus jäi 33,9 prosenttiin.

Valitut naiset olivat nuorempia kuin valitut miehet. Naisten keski-ikä oli 47,3 vuotta ja miesten 51,5 vuotta. Miesvalitut olivat keski-ikänsä miesehdokkaista 1,7 vuotta vanhempia ja naisvalitut naisehdokkaista 0,3 vuotta vanhempia. Valituista naisista alle 40-vuotiaita oli 28,7 prosenttia, mikä oli 2,1 prosenttiyksikköä vähemmän kuin tämän ikäisten osuus ehdokkaista. Alle 40-vuotiaita miehiä valittujen joukossa oli 19,3 prosenttia, kun ehdokkaiden joukossa heitä oli kuusi prosenttiyksikköä enemmän. Miesvalituissa yli 55-vuotiaiden osuus (46,3 %) oli 4,3 prosenttiyksikköä suurempi kuin miesehdokkaissa. Yli 55-vuotiaiden naisvalittujen osuus (30,5 %) jäi puolestaan 1,5 prosenttiyksikköä tämän ikäisten ehdokasosuutta pienemmäksi. Sekä valittujen naisten että miesten keski-ikä nousi vuoden 2008 kunnallisvaaleihin verrattuna.

Kuvio 6. Naisten osuudet kunnallisvaaleissa 1953–2012, %



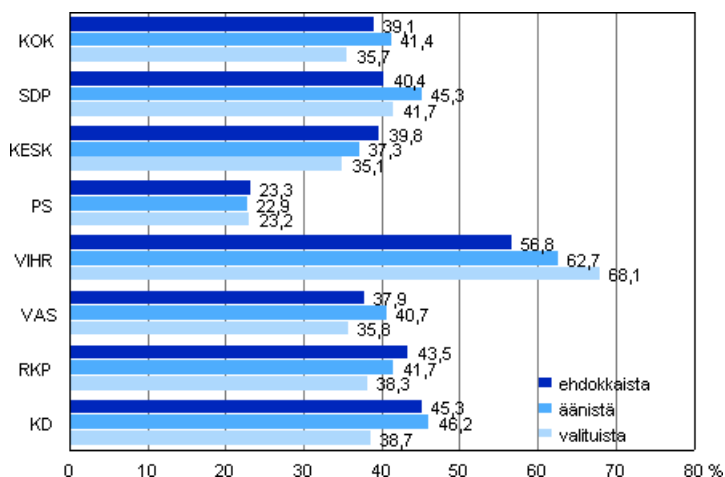
Taulukko 7. Naisten osuudet ehdokkaista, äänimääristä ja valituista kunnallisvaaleissa 1953–2012, %

Vuosi	Osuus		
	ehdokkaista	äänimääristä	valituista
1953	10,0	13,1	7,4
1956	10,8	12,2	7,3
1960	11,1	13,5	7,6
1964	11,9	13,4	7,9
1968	13,6	16,2	10,7
1972	19,5	21,6	14,7
1976	23,9	25,7	18,1
1980	27,2	30,1	22,2
1984	29,2	32,5	25,2
1988	32,4	34,4	27,2
1992	33,5	36,2	30,0
1996	36,3	36,8	31,5
2000	38,2	39,4	34,4
2004	39,9	41,8	36,4
2008	40,4	42,0	36,7
2012	38,8	40,7	36,2

Taulukko 8. Naisten osuudet ehdokkaista, äänimääristä ja valituista vaalipiireittäin kunnallisvaaleissa 2012, %

Vaalipiiri	Osuus		
	ehdokkaista	äänimääristä	valituista
MANNER-SUOMI	38,8	40,7	36,2
Helsinki	44,0	48,1	49,4
Uusimaa	41,5	45,3	42,0
Varsinais-Suomi	40,5	41,3	37,3
Satakunta	37,8	37,7	32,2
Häme	39,4	39,4	38,5
Pirkanmaa	37,7	40,5	35,1
Kymi	38,6	34,9	36,4
Etelä-Savo	38,8	37,9	33,8
Pohjois-Savo	37,9	38,8	36,4
Pohjois-Karjala	36,5	36,3	35,8
Vaasa	37,0	35,1	32,1
Keski-Suomi	37,3	39,7	36,3
Oulu	37,6	39,1	35,9
Lappi	39,3	38,3	35,0

Kuvio 7. Naisten osuudet suurimmissa puolueissa kunnallisvaaleissa 2012, %



Taulukko 9. Naisten osuudet ehdokkaista, äänimääristä ja valituista suurimmissa kaupungeissa kunnallisvaaleissa 2012, %

Alue	Naisten osuus		
	ehdokkaista	äänimääristä	valituista
MANNER-SUOMI	38,8	40,7	36,2
<i>Kaupungimaiset kunnat yht.</i>	39,8	43,1	40,4
Helsinki	44,0	48,1	49,4
Espoo	41,2	50,0	53,3
Tampere	36,3	46,9	46,3
Vantaa	44,6	45,2	47,8
Turku	41,1	45,1	47,8
Oulu	41,0	44,4	44,8
Jyväskylä	40,1	44,5	44,8
Lahti	38,7	34,5	37,3
Kuopio	39,4	42,3	37,3
Kouvola	37,0	31,2	33,9

Taulukko 10. Kansallisen Kokoomuksen (KOK) ja Suomen Sosialidemokraattisen Puolueen (SDP) naisehdokkaiden osuudet ehdokkaista, äänimääristä ja valituista suurimmissa kaupungeissa kunnallisvaaleissa 2012, %

Alue	Kansallinen Kokoomus KOK			Suomen Sosialidemokraattinen Puolue SDP		
	naisten osuus ehdokkaista	naisten osuus äänistä	naisten osuus valituista	naisten osuus ehdokkaista	naisten osuus äänistä	naisten osuus valituista
MANNER-SUOMI	39,1	41,4	35,7	40,4	45,3	41,7
<i>Kaupungimaiset kunnat yht.</i>	40,5	43,1	39,5	40,3	46,6	43,0
Helsinki	52,8	48,6	43,5	47,2	47,0	46,7
Espoo	45,5	56,7	62,1	40,2	64,6	60,0
Tampere	35,4	44,2	35,3	44,0	58,4	56,3
Vantaa	41,0	41,4	38,9	44,0	47,6	61,1
Turku	49,0	40,5	47,4	48,0	43,5	42,9
Oulu	48,0	49,7	53,8	42,0	53,9	55,6
Jyväskylä	46,0	44,6	38,5	43,0	52,7	47,1
Lahti	37,5	35,0	33,3	43,2	31,8	27,8
Kuopio	42,0	42,0	28,6	38,6	50,8	41,7
Kouvola	39,0	33,1	41,7	38,8	38,2	42,9

Taulukko 11. Perussuomalaisten (PS) sekä Suomen Keskustan (KESK) naisehdokkaiden osuudet ehdokkaista, äänimääristä ja valituista suurimmissa kaupungeissa kunnallisvaaleissa 2012, %

Alue	Perussuomalaiset PS			Suomen Keskusta KESK		
	naisten osuus ehdokkaista	naisten osuus äänistä	naisten osuus valituista	naisten osuus ehdokkaista	naisten osuus äänistä	naisten osuus valituista
MANNER-SUOMI	23,3	22,9	23,2	39,8	37,3	35,1
<i>Kaupungimaiset kunnat yht.</i>	23,2	24,0	25,5	40,4	39,4	35,6
Helsinki	28,6	23,3	25,0	41,9	55,8	66,7
Espoo	27,2	19,2	20,0	42,9	35,9	–
Tampere	14,0	26,5	22,2	40,3	30,9	33,3
Vantaa	32,0	27,1	18,2	35,6	46,5	66,7
Turku	20,0	19,6	33,3	37,1	45,0	25,0
Oulu	22,4	30,0	50,0	33,0	36,6	31,6
Jyväskylä	23,8	21,3	37,5	40,0	37,1	45,5
Lahti	18,8	13,3	22,2	40,7	55,3	100,0
Kuopio	25,0	33,5	44,4	40,9	38,2	38,5
Kouvola	16,3	7,3	–	33,3	33,3	44,4

Taulukko 12. Vihreän liiton (VIHR) sekä Vasemmistoliiton (VAS) naisehdokkaiden osuudet ehdokkaista, äänimääristä ja valituista suurimmissa kaupungeissa kunnallisvaaleissa 2012, %

Alue	Vihreä liitto VIHR			Vasemmistoliitto VAS		
	naisten osuus ehdokkaista	naisten osuus äänistä	naisten osuus valituista	naisten osuus ehdokkaista	naisten osuus äänistä	naisten osuus valituista
MANNER- SUOMI	56,8	62,7	68,1	37,9	40,7	35,8
<i>Kaupungimaiset kunnat yht.</i>	55,8	62,6	68,8	38,9	42,4	40,6
Helsinki	58,3	61,5	63,2	40,2	44,0	55,6
Espoo	48,2	63,8	84,6	39,2	34,2	–
Tampere	47,0	53,6	60,0	45,0	62,0	71,4
Vantaa	58,0	68,5	77,8	44,4	39,2	50,0
Turku	49,0	70,5	80,0	42,0	57,7	44,4
Oulu	60,2	64,0	42,9	39,0	41,2	40,0
Jyväskylä	46,6	55,4	71,4	32,9	44,2	33,3
Lahti	48,4	56,2	66,7	34,2	30,6	40,0
Kuopio	64,9	60,5	60,0	29,6	32,1	25,0
Kouvola	69,6	74,5	100,0	33,3	34,1	50,0

Taulukko 13. Ruotsalaisen kansanpuolueen (RKP) sekä Kristillisdemokraattien (KD) naisehdokkaiden osuudet ehdokkaista, äänimääristä ja valituista suurimmissa kaupungeissa kunnallisvaaleissa 2012, %

Alue	Suomen Ruotsalainen kansanpuolue RKP			Kristillisdemokraatit KD		
	naisten osuus ehdokkaista	naisten osuus äänistä	naisten osuus valituista	naisten osuus ehdokkaista	naisten osuus äänistä	naisten osuus valituista
MANNER- SUOMI	43,5	41,7	38,3	45,3	46,2	38,7
<i>Kaupungimaiset kunnat yht.</i>	45,7	45,4	45,2	44,7	47,0	40,2
Helsinki	47,2	50,3	60,0	53,4	50,4	50,0
Espoo	43,8	36,6	28,6	56,0	44,7	50,0
Tampere	–	–	–	48,4	66,8	100,0
Vantaa	58,7	40,0	–	57,9	64,9	50,0
Turku	49,0	37,9	66,7	47,8	34,9	–
Oulu	–	–	–	33,3	61,7	100,0
Jyväskylä	–	–	–	45,7	53,8	25,0
Lahti	–	–	–	43,2	60,0	75,0
Kuopio	–	–	–	50,0	37,2	–
Kouvola	–	–	–	48,6	44,2	25,0

Liitetaulukot

Liitetaulukko 1. Äänestysaktiivisuus sukupuolen mukaan vaalipiireittäin kunnallisvaaleissa 1976–2012, %

Korjattu 19.3.2014. Korjatut luvut on merkitty punaisella. Kunnallisvaaleissa 2012 tehtiin useita valituksia hallinto-oikeuksiin ja vaalien tuloksia on muutettu hallinto-oikeuksien päätöksillä (lisäksi on korjattu lähtöaineistossa olleita virheitä).

Vaalipiiri	1976	1980	1984	1988	1992	1996	2000	2004	2008	2012
MANNER-SUOMI	78,5	78,1	74,0	70,5	70,9	61,3	55,9	58,6	61,2	58,3
Naiset	78,5	78,0	74,3	71,9	72,1	62,8	57,7	60,7	63,0	59,8
Miehet	78,6	78,2	73,7	69,0	69,6	59,8	53,9	56,4	59,3	56,7
HELSINKI	74,6	72,1	66,3	63,3	66,4	58,1	50,9	57,1	58,9	57,4
Naiset	75,0	72,8	67,1	64,9	68,0	59,8	53,3	59,5	60,6	59,3
Miehet	73,9	71,1	65,2	61,2	64,3	55,9	48,1	54,2	56,8	55,2
UUSIMAA	77,4	76,6	71,6	67,3	69,5	59,9	53,3	57,7	59,4	57,1
Naiset	77,6	76,7	72,0	69,3	71,2	61,4	55,3	59,8	61,3	58,9
Miehet	77,3	76,4	71,2	65,2	67,7	58,2	51,1	55,3	57,5	55,1
VARSINAIS-SUOMI	78,8	79,2	75,4	73,3	73,4	63,4	56,9	60,0	62,5	59,1
Naiset	78,8	79,1	75,3	75,1	74,6	64,4	58,1	61,5	64,1	60,1
Miehet	78,8	79,3	75,6	71,4	72,1	62,3	55,5	58,5	60,9	58,0
SATAKUNTA	81,1	81,7	78,3	75,0	75,0	64,0	59,8	61,3	64,9	61,1
Naiset	81,0	81,2	78,1	76,0	76,2	65,1	61,2	63,1	66,1	62,3
Miehet	81,2	82,1	78,4	73,9	73,7	62,8	58,2	59,4	63,6	59,9
HÄME	78,9	79,1	74,4	70,2	70,9	60,8	55,4	57,7	59,9	57,4
Naiset	78,8	79,3	75,3	73,2	72,2	62,3	57,2	59,5	61,7	58,7
Miehet	79,1	79,0	73,4	66,8	69,5	59,1	53,5	55,6	58,1	55,9
PIRKANMAA	80,3	79,5	75,3	70,7	72,7	61,7	57,3	59,2	62,4	59,1
Naiset	80,2	79,4	75,7	72,0	73,8	63,0	59,1	60,9	64,3	60,5
Miehet	80,5	79,5	74,9	69,3	71,5	60,2	55,2	57,3	60,4	57,7
KYMI	77,6	77,0	73,1	69,9	70,3	60,0	54,9	57,7	60,9	57,2
Naiset	77,7	76,9	73,6	71,2	71,2	61,6	56,9	59,8	63,1	58,6
Miehet	77,4	77,1	72,7	68,6	69,4	58,3	52,8	55,6	58,7	55,8
ETELÄ-SAVO	76,8	76,4	73,1	69,9	68,7	59,9	56,5	58,3	62,8	59,6
Naiset	77,1	76,5	73,0	71,2	70,1	61,2	58,2	60,2	64,7	61,3
Miehet	76,5	76,3	73,2	68,6	67,1	58,4	54,7	56,2	60,8	57,7
POHJOIS-SAVO	76,8	76,0	72,8	69,0	67,5	58,3	53,8	56,0	59,9	55,6
Naiset	76,9	75,7	73,6	68,7	68,8	59,7	55,8	58,3	61,8	57,1
Miehet	76,7	76,4	71,9	69,2	66,1	56,8	51,7	53,6	57,9	54,0
POHJOIS-KARJALA	75,8	75,5	71,3	68,6	68,9	57,9	53,5	55,4	57,1	55,4
Naiset	75,2	74,2	71,4	68,8	69,8	59,3	55,1	57,5	59,2	56,8
Miehet	76,4	76,9	71,2	68,3	67,8	56,4	51,8	53,2	55,0	54,0
VAASA	80,9	80,9	79,5	77,3	75,9	69,0	64,4	65,6	67,5	63,3
Naiset	80,9	80,5	79,8	78,0	76,6	70,2	66,0	67,3	68,9	64,5
Miehet	81,0	81,3	79,3	76,6	75,0	67,7	62,7	63,9	66,1	62,2
KESKI-SUOMI	80,8	80,3	75,9	72,6	70,3	60,9	56,3	57,7	62,3	58,3
Naiset	80,5	80,1	76,5	75,0	71,8	62,6	58,2	59,8	64,2	59,9
Miehet	81,0	80,4	75,3	70,0	68,7	59,1	54,2	55,6	60,4	56,6

Korjattu 19.3.2014. Korjatut luvut on merkitty punaisella. Kunnallisvaaleissa 2012 tehtiin useita valituksia hallinto-oikeuksiin ja vaalien tuloksia on muutettu hallinto-oikeuksien päätöksillä (lisäksi on korjattu lähtöaineistossa olleita virheitä).

Vaalipiiri	1976	1980	1984	1988	1992	1996	2000	2004	2008	2012
OULU	80,1	80,7	75,8	71,2	70,4	60,1	55,1	56,0	58,7	56,5
Naiset	80,0	80,4	76,2	72,4	71,3	61,7	57,1	58,8	60,8	57,9
Miehet	80,1	81,0	75,4	70,0	69,4	58,6	53,0	53,3	56,6	55,0
LAPPI	83,4	83,5	79,3	75,4	73,9	65,2	59,8	60,9	62,8	60,6
Naiset	83,1	83,5	80,1	77,0	75,4	66,8	61,8	63,2	64,8	62,1
Miehet	83,6	83,4	78,5	73,8	72,5	63,6	57,8	58,5	60,8	59,1

Liitetaulukko 2. Äänioikeutetut ja äänestäneet kansalaisuuden mukaan kunnallisvaaleissa 1996–2012

Korjattu 19.3.2014. Korjaukset on merkitty punaisella. Kunnallisvaaleissa 2012 tehtiin useita valituksia hallinto-oikeuksiin ja vaalien tuloksia on muutettu hallinto-oikeuksien päätöksillä (lisäksi on korjattu lähtöaineistossa olleita virheitä).

Manner-Suomi	Yhteensä	Suomen kansalaiset	Muut EU:n sekä Islannin ja Norjan kansalaiset	Muut ulkomaalaiset
Äänioikeutetut				
1996	3 941 019	3 896 450	11 734	32 835
2000	4 014 611	3 956 450	14 516	43 645
2004	4 099 864	4 024 820	29 634	45 410
2008	4 191 662	4 095 291	43 296	53 075
2012	4 303 064	4 166 110	61 617	75 337
Äänestäneet				
1996	2 417 057	2 407 809	3 754	5 494
%	61,3	61,8	32,0	16,7
2000	2 242 811	2 230 683	4 418	7 707
%	55,9	56,4	30,4	17,7
2004	2 403 260	2 391 800	5 307	6 153
%	58,6	59,4	17,9	13,5
2008	2 565 413	2 546 513	9 033	9 867
%	61,2	62,2	20,9	18,6
2012	2 507 244	2 480 428	11 748	15 068
%	58,3	59,5	19,1	20,0

Kunnallisvaalit, laatuseloste

1. Tilastotietojen relevanssi

1.1 Yhteenveto tilaston tietosisällöstä

Tilastokeskus tuottaa kunnallisvaaleista viralliset tilastot, jotka sisältävät keskeiset tiedot ehdokkaista, valituista, äänioikeutetuista, äänestäneistä ja puolueiden kannatuksesta. Kunnallisvaalit -tilastosivulla on myös esitetty analyysyjä ehdokkaiden ja valittujen taustoista sekä erillisinä palveluina vaalikarttapalvelu ja StatFin-palvelu.

1.2 Olennaiset käsitteet

Vaalitoimitus

Kunnallisvaalit toimitetaan joka neljäs vuosi lokakuun neljäntenä sunnuntaina. Ahvenanmaan maakunnan kunnissa vaalit (www.val.ax) toimitetaan myös joka neljäs vuosi, mutta vuotta aikaisemmin kuin Manner-Suomessa. Vaalit toimitetaan voimassa olevan vaalilain mukaisesti, tarkemmin oikeusministeriön verkkosivuilla www.vaalit.fi (=> vaalilainsäädäntö) ja www.finlex.fi, vaalilaki (714/1998). Mahdollisuus äänestää ennakkoon ulkomailla kunnallisvaaleissa oli ensimmäistä kertaa vuonna 2000.

Vaalilainsäädäntö

Ensimmäinen kunnallisvaaleja koskeva laki annettiin vuonna 1917. Vuonna 1998 tehdyllä vaalilainsäädännön muutoksella koottiin kaikkia vaaleja koskevat säännökset yhteen lakiin, vaalilakiin (714/1998), joka tuli voimaan 8.10.1998. Kunnallisvaaleja koskevat säännökset sisältyvät tähän ja kuntalakiin 365/1995.

Vaalien toimittamisen keskeiset periaatteet

Kaikki Suomen vaalit toimitetaan noudattaen seuraavia periaatteita:

- **Vaalit ovat välittömät.** Valitsijat (äänioikeutetut) äänestävät suoraan niitä henkilöitä, jotka he tahtovat saada valituiksi.
- **Vaalit ovat suhteelliset.** Suhteellisissa vaaleissa jokainen puolue (tai muu ryhmittymä) saa sen määrän valittuja edustajia kuin mitä sen vaaleissa saama äänimäärä suhteessa muihin ryhmittymiin edellyttää (ei presidentinvaalit).
- **Vaalit ovat salaiset.** Vaalisalaisuudella tarkoitetaan, etteivät vaaliviranomaiset eivätkä muutkaan saa tietää, ketä äänestäjä on äänestänyt, vai onko hän jättänyt tyhjän äänestyslipun.
- **Vaaleissa on yleinen ja yhtäläinen äänioikeus.** Yleisellä äänioikeudella tarkoitetaan sitä, että äänioikeus on riippuvainen vain sellaisista edellytyksistä, jotka kansalaisella yleensä on. Yhtäläisellä äänioikeudella tarkoitetaan sitä, että jokaisella äänioikeutetulla on yhtäläinen äänioikeus vaikuttaa vaalin tulokseen. Yleisissä vaaleissa kullakin on yksi ääni.
- **Kunkin äänestäjän on äänestettävä itse.** Äänioikeutta ei saa käyttää valtuusmiehen eli asiamiehen kautta.
- **Äänestämisen on tapahduttava vaaliviranomaisen edessä.**
- Suomen vaalijärjestelmä on henkilö- ja puoluevaalin yhdistelmä, jossa samalla yhdellä numerolla äänestetään sekä puoluetta että henkilöä (ei presidentinvaalit).

Äänioikeus ja äänioikeusrekisteri, äänestäminen ja vaalituloksen laskeminen

Äänioikeus

Kunnallisvaaleissa äänioikeutettu on:

1. Suomen ja muun Euroopan unionin jäsenvaltion kansalainen sekä Islannin ja Norjan kansalainen, joka viimeistään vaalipäivänä täyttää 18 vuotta ja jonka kotikuntalaisa tarkoitettu kotikunta kyseinen kunta on 51. päivänä ennen vaalipäivää sekä

- muun kuin kohdassa 1 mainitun valtion kansalainen, joka viimeistään vaalipäivänä täyttää 18 vuotta ja jonka kotikuntalaisia tarkoitettu kotikunta kyseinen kunta on 51. päivänä ennen vaalipäivää ja jolla on tuolloin ollut kotikunta Suomessa yhtäjaksoisesti vähintään kahden vuoden ajan.

Äänioikeusrekisteri

Väestörekisterikeskus laatii äänioikeutetuista atk-perusteisen rekisterin (äänioikeusrekisteri) 46. päivänä ennen vaalipäivää. Äänioikeusrekisteriin otetaan jokaisesta äänioikeutetusta ne tiedot (mm. nimi, henkilötunnus, vaalipiiri, kotikunta ja äänestyspaikka), jotka olivat väestötietojärjestelmässä 51. päivänä ennen vaalipäivää. Äänioikeusrekisteri perustetaan 12.9.2012 niiden tietojen perusteella, jotka olivat väestötietojärjestelmässä 7.9.2012.

Äänioikeusrekisteri on julkisesti nähtävillä maistraateissa 41. päivästä ennen vaalipäivää alkaen (eli 17.9.2012 lukien). Jokaiselle rekisteriin otetulle postitetaan lisäksi viimeistään 24. päivänä ennen vaalipäivää (4.10.2012) ilmoitus äänioikeudesta (ilmoituskortti), jossa mainitaan mm. vaalipäivä, ennakoäänestyspäivät, äänioikeutetun äänestyspaikan osoite sekä vaaliviranomaisen yhteystiedot. Äänioikeusrekisteristä tulostetaan myöhemmin vaaliluettelot vaalipäivän äänestyspaikoille. Äänioikeusrekisteriä koskevat oikaisuvaatimukset tulee tehdä maistraateille viimeistään 16. päivänä (12.10.2012) ennen vaalipäivää, maistraatti ratkaisee oikaisuvaatimukset viimeistään 13. päivänä ennen vaalipäivää.

Äänioikeusrekisteri tulee lainvoimaiseksi 12. päivänä ennen vaalipäivää eli tiistaina 16.10.2012 kello 12.

Äänestäminen

Äänioikeutettu voi äänestää joko 1) ennakoäänestysaikana tai 2) vaalipäivänä sunnuntaina.

Kotimaan ennakoäänestys toimitetaan (17.–23.10.2012) yleisissä ennakoäänestyspaikoissa, laitoksissa ja kotiaänestyksenä tietyin edellytyksin. Kotimaan yleisiä ennakoäänestyspaikkoja ovat kunnan määräämät virastot, postikonttorit ja muut paikat. Ulkomaan ennakoäänestys toimitetaan (17.–20.10.2012) Suomen edustustoissa ja niiden toimipaikoissa sekä suomalaisissa laivoissa. Ulkomaan yleisinä ennakoäänestyspaikkoina ovat valtioneuvoston asetuksella määrätyt Suomen edustustot ja niiden toimipaikat. Jokainen äänioikeutettu saa äänestää ennakolta kotimaan yleisissä ennakoäänestyspaikoissa ja ulkomailla Suomen edustustoissa.

Vaalipäivän äänestyksessä äänioikeutettu voi äänestää vain oman äänestysalueensa äänestyspaikassa. Äänestäjän ei tarvitse esittää erityistä syytä ennakoäänestykselle, vaan hän voi vapaasti valita ennakoäänestyksen ja vaalipäivän äänestyksen välillä. Ennakoäänestys aloitetaan 11. päivänä ennen vaalipäivää (17.10.2012) sekä lopetetaan ulkomailla 8. päivänä (20.10.2012) ja kotimaassa 5. päivänä (23.10.2012) ennen vaalipäivää.

Äänestysprosentti = äänestäneiden osuus äänioikeutetuista

Kunnallisvaalien tuloksen laskenta

Ennakoäänten laskenta

Kuntien keskusvaalilautakunnat aloittavat ennakoäänten laskennan vaalipäivänä sunnuntaina aikaisintaan klo 15 (tai erityisestä syystä aikaisemminkin, kuitenkin aikaisintaan kello 12). Tällöin ruskeat kirjakuoret avataan ja niiden sisällä olevat äänestysliput lasketaan. Ennakoäänät pyritään laskemaan niin, että ennakoäänestyksen tulos olisi valmis samana iltana kello 20:een mennessä. Tätä ennen keskusvaalilautakunnat eivät saa antaa mitään tietoja laskentapaikan ulkopuolelle laskennan edistymisestä.

Vaalipäivän äänten laskenta

Heti kun vaalihuoneistot kello 20 ovat sulkeutuneet, vaalilautakunnat aloittavat vaalipäivänä annettujen äänten alustavan laskennan. Vaalilautakunta avaa vaaliurnan, laskee siinä olevat äänestysliput ja merkitsee kullekin ehdokkaalle annetut äänimäärät erityiseen vaalipöytäkirjaan. Heti tämän jälkeen vaalilautakunta ilmoittaa kunnan keskusvaalilautakunnalle ehdokkaiden saamat äänimäärät eli vaalien tuloksen kyseisessä äänestysalueessa. Kunnan keskusvaalilautakunta puolestaan välittää tulokset oikeusministeriön vaalitietojärjestelmän keskitettyyn laskentajärjestelmään. Lopuksi vaalilautakunta sinetöi äänestysliput pakettiin ja toimittaa ne ennen maanantaiaamua kello 9 keskusvaalilautakunnalle.

Vaalien tuloksen määräytyminen

Vaalien tuloksen määräytymisessä käytetään ns. d'Hondt'n laskentamenetelmää, jonka mukaan laskennan ensimmäisessä vaiheessa lasketaan kunkin ryhmittymän eli

- vaaliliittoon kuulumattoman (yksittäisen) puolueen,
- vaaliliiton,
- yhteislistan sekä
- yhteislistaan kuulumattoman valitsijajhdistyksen

saama kokonaisäänimäärä. Vaaliliitossa olevia puolueita kohdellaan siis yhtenä ryhmittymänä, samoin yhteislistaan kuulumattomia valitsijajhdistyksiä. Laskennan toisessa vaiheessa asetetaan kussakin ryhmittymässä ehdokkaat paremmuusjärjestykseen heidän saamiensa äänimäärien perusteella. Kolmannessa vaiheessa annetaan kullekin ehdokkaalle vertausluvut siten, että ryhmittymän eniten ääniä saanut ehdokas saa vertausluvukseen ryhmittymän koko äänimäärän, toiseksi eniten ääniä saanut ehdokas puolet ryhmittymän äänimäärästä, kolmanneksi tullut ehdokas kolmanneksen, neljänneksi tullut ehdokas neljänneksen ja niin edelleen. Lopuksi kunnan kaikki ehdokkaat asetetaan vertauslukujen mukaiseen paremmuusjärjestykseen ja tästä listasta valitaan valtuutetuksi niin monta ehdokasta kuin kunnassa valitaan valtuutettuja.

Vaalikelpoisuus ja ehdokasasettelu

Vaalikelpoisuus

Vaalikelpoinen eli kelpoinen ehdokkaaksi kunnallisvaaleissa on henkilö,

1. jonka kotikunta kyseinen kunta on,
2. jolla on jossakin kunnassa äänioikeus kunnallisvaaleissa ja
3. joka ei ole holhouksen alainen (vajaavaltainen)

Vaalikelpoisuuden rajoituksista säädetään kuntalain 34§:ssä.

Vaalikelpoisuus määräytyy lähtökohtaisesti samassa aikataulussa kuin äänioikeuskin eli väestötietojärjestelmässä 51. päivänä ennen vaalipäivää (vuoden 2012 kunnallisvaaleissa perjantaina 7.9.) olevien tietojen mukaan. Jos henkilö kuitenkin muuttaa kotikuntaansa kyseisen päivämäärän jälkeen, hänen vaalikelpoisuutensa seuraa mukana.

Ehdokkaan vaalikelpoisuuden määräytymiselle ei ole lainsäädännössä säädetty selvää ajankohtaa, mutta käytännössä ehdokkaan kotikunnan tulee olla selvä viimeistään 32. päivänä ennen vaalipäivää (vuoden 2012 kunnallisvaaleissa keskiviikkona 26.9.), jolloin keskusvaalilautakunnat käsittelevät ja ratkaisevat ehdokashakemuksiin tehdyt täydennykset. Ehdokkaiden kotikuntaa koskevat ratkaisut tehdään väestötietojärjestelmässä olevien tietojen perusteella.

Ehdokasasettelu

Ehdokkaita kunnallisvaaleissa voivat asettaa

1. puoluekisterissä olevat puolueet
2. äänioikeutettujen perustamat valitsijajhdistykset

Kukin puolue voi asettaa kunnassa enintään valittavien valtuutettujen puolitoistakertaisen määrän ehdokkaita. Jos kunnassa valitaan esimerkiksi 27 valtuutettua, puolueella voi olla enintään 40 ehdokasta. Puolueet voivat muodostaa keskenään vaaliliittoja. Vaaliliiton muodostaneiden puolueiden ehdokkaiden yhteismäärä saa kuitenkin olla enintään sama kuin yksittäisen puolueen ehdokkaiden enimmäismäärä.

Valitsijajhdistyksen yhden ehdokkaan asettamiseksi voi perustaa vähintään 10 asianomaisessa kunnassa äänioikeutettua henkilöä. Oikeusministeriön asetuksella (vuoden 2012 kunnallisvaaleissa asetus 237/2012) määrätyissä pienemmissä kunnissa valitsijajhdistyksen voi kuitenkin perustaa vähintään viisi tai vähintään kolme äänioikeutettua. Valitsijajhdistykset voivat puolestaan muodostaa yhteislistoja, joissa kussakin voi olla enintään valittavien valtuutettujen puolitoistakertainen määrä ehdokkaita.

Keskusvaalilautakunta laatii ehdokaslistojen yhdistelmän, johon otetaan arvotussa järjestyksessä kaikkien puolueiden, valitsijajhdistysten ja yhteislistojen ehdokkaat. Jokaisesta ehdokkaasta on yhdistelmässä seuraavat tiedot: järjestysnumero (alkaen numerosta 2), nimi sekä arvo, ammatti tai toimi.

Kunnassa valittavien valtuutettujen lukumäärä vaihtelee kunnan asukasluvun mukaan (vaalivuoden toukokuun lopun tilanne). Vuoden 2013 alussa kuntien lukumäärä on Manner-Suomessa 304 ja Ahvenanmaalla 16. Kuntalain (365/1995) 10§:n mukaan valtuutettuja valitaan seuraavasti:

Valtuutettujen lukumäärä kunnan asukasluvun mukaan

Asukasluku	Valtuutettujen lukumäärä
enintään 2 000	17*
2 001 - 4 000	21
4 001 - 8 000	27
8 001 - 15 000	35
15 001 - 30 000	43
30 001 - 60 000	51
60 001 - 120 000	59
120 001 - 250 000	67
250 001 - 400 000	75
yli 400 000	85

* Kunta voi päättää, että valtuutettuja valitaan 13 tai 15

Vaalipiiri- ja kuntamuutokset sekä kuntaliitokset

Eri vuosien vaaleja koskevat vaalipiiri- ja kuntamuutokset sekä kuntaliitokset on esitetty internetissä Luokitukset-osiossa (Kunnallisvaalit-kotisivulla).

Kunnat on sijoitettu vaalipiireihin voimassa olevan vaalipiirijaon mukaan.

Tilastossa on käytetty voimassa olevaa tilastollista kuntaryhmitystä (Tilastokeskus, kunnat ja kuntapohjaiset aluejaot). Vaaleja seuraavan vuoden alussa voimaan astuvat kuntamuutokset on huomioitu kunnallisvaalitulostossa, koska vaalit toimitetaan tulevaa kuntajaotusta noudattaen. Tilastollisessa kuntaryhmityksessä kunnat jaetaan taajamaväestön osuuden ja suurimman taajaman väkiluvun perusteella kaupunkimaisiin, taajaan asuttuihin sekä maaseutumaisiin kuntiin. Luokitus perustuu vuonna 2012 tehtyyn taajamarajaukseen ja kunnan väkilukutietoon vuodelta 2011. Taajamarajaus tuotetaan Suomen ympäristökeskuksessa vuosittain.

1. Kaupunkimaisia kuntia ovat kunnat, joiden väestöstä vähintään 90 % asuu taajamissa tai suurimman taajaman väkiluku on vähintään 15 000.
2. Taajaan asuttuja kuntia ovat kunnat, joiden väestöstä vähintään 60 %, mutta alle 90 %, asuu taajamissa ja suurimman taajaman väkiluku on vähintään 4 000 mutta alle 15 000.
3. Maaseutumaisia kuntia ovat kunnat, joiden väestöstä alle 60 % asuu taajamissa ja suurimman taajaman väkiluku on alle 15 000, sekä kunnat, joiden väestöstä vähintään 60 %, mutta alle 90 %, asuu taajamissa ja suurimman taajaman väkiluku on alle 4 000.

Käytetyt luokitukset

Tilastokeskuksen kuntaluokitus, vaalipiiri, kunta, äänestysalue, puolue (puoluerekisteriin merkityt), ehdokkaiden ja valittujen ikä, asuinmaa.

Kunnallisvaalissa 2012 asettivat ehdokkaita seuraavat rekisteröidyt puolueet:

- Suomen Sosialidemokraattinen Puolue (SDP)
- Suomen Keskusta (KESK)
- Kansallinen Kokoomus (KOK)
- Suomen ruotsalainen kansanpuolue (RKP)
- Suomen Kristillisdemokraatit (KD)
- Vihreä liitto (VIHR)
- Vasemmistoliitto (VAS)
- Perussuomalaiset (PS)
- Suomen Työväenpuolue (STP)
- Itsenäisyyspuolue (IP)
- Köyhien Asialla (KA)
- Piraattipuolue
- Muutos 2011
- Vapauspuolue - Suomen tulevaisuus
- Suomen Kommunistinen Puolue (SKP)
- Kommunistinen Työväenpuolue - Rauhan ja Sosialismin puolesta (KTP)

Tietojenkeruumenetelmät ja tietolähde

Tilastokeskus saa vaalien perusaineiston oikeusministeriön vaalitietojärjestelmästä, jonka teknisen toteuttamisen hoitaa Tieto Oyj.

1.3 Lait, asetukset ja suositukset

Tilastokeskuksen tehtävänä on laatia yhteiskuntaoloja koskevia tilastoja (laki Tilastokeskuksesta 24.1.1992/48). Väestö- ja elinolotilastojen tehtäväalue kattaa väestöä, tuloja, koulutusta, kulttuuria, työmarkkinoita, oikeudellisia oloja ja muita elinoloja kuvaavien tilastojen laadinnan (Tilastokeskuksen työjärjestys, TK-00-1497-12). Näihin kuuluvat myös vaalitulokset.

2. Tilastotutkimuksen menetelmäkuvaus

Tilasto perustuu kokonaisaineistoon. Tilaston perusaineisto perustuu oikeusministeriön vaalitietojärjestelmään, joka koostuu kuudesta osajärjestelmästä. Näitä ovat:

1. Pohjatietojärjestelmä, jossa ovat tiedot mm. vaalipiiri-, kunta-, äänestysaluejaoista sekä vaaliviranomaisista;
2. Äänestyspaikkajärjestelmä (äänestyspaikkarekisteri), jossa ovat tiedot yleisistä ennakoäänestyspaikoista ja vaalipäivän äänestyspaikoista;
3. Äänioikeusjärjestelmä (äänioikeusrekisteri), johon Väestörekisterikeskus poimii tiedot äänioikeutetuista 46. päivänä ennen vaalipäivää. Äänioikeusrekisteriin otetaan jokaisesta äänioikeutetusta ne tiedot (mm. nimi, henkilötunnus, vaalipiiri, kotikunta ja äänestyspaikka), jotka olivat väestötietojärjestelmässä 51. päivänä ennen vaalipäivää. Äänioikeusrekisteri tulee lainvoimaiseksi 12. päivänä ennen vaalipäivää kello 12;
4. Ehdokasjärjestelmä (ehdokasrekisteri), johon merkitään ehdokkaasta seuraavat tiedot: nimi, ehdokasnumero, ammatti, kotikunta, puolue/valitsijayhdistys (jonka ehdokkaana hän on), henkilötunnus;
5. Keskitetty laskentajärjestelmä, johon vaalipiirilautakunnat ja kuntien keskusvaalilautakunnat toimittavat vaalien tulostiedot;
6. Tilasto- ja tietopalvelujärjestelmä, jonka avulla vaalien tulostiedot ja muut tilastotiedot välitetään tiedotusvälineille ja Tilastokeskukselle.

Tilastokeskuksen vaalitietojärjestelmä koostuu neljästä vaalitiedostosta, joita ovat: aluetiedosto, puoluetiedosto, ehdokastiedosto ja ehdokasrekisteri.

Ennakoäänestäneiden tausta-analyysi

Analyysi perustuu äänioikeusrekisteristä (Väestörekisterikeskus) saatuihin tietoihin sekä Tilastokeskuksen Väestö- ja elinolotilastojen tietoihin.

Vaalitilastojen yhteydessä tuotetaan tausta-analyysi ennakoäänestäneistä suhteessa äänioikeutettuihin. Äänioikeutettujen henkilöperusjoukko perustuu 12.9.2012 perustettuun äänioikeusrekisteriin. Äänioikeusrekisteriin tehdään jokaisen ennakkoon äänestävän äänestämisestä merkintä. Äänioikeusrekisteriin yhdistetyt henkilöiden taustatiedot perustuvat Tilastokeskuksen Väestö- ja elinolutilastojen tilastoaineistoihin, mm. työssäkäyntitilastoon, tutkintorekisteriin ja perhetilastoon.

Analyysissä on kuvattu ennakoäänestäneitä tiettyjen muuttujien suhteen. Taustatiedot ovat pääasiassa vuodelta 2011. Henkilön ikä on ikä vaalipäivänä kokonaisina vuosina.

Seuraavassa on kuvattu analyysissä käytetyt taustamuuttujat.

Vaalipiiri

Analyysissä käytetty vaalipiiri on ehdokkailla se vaalipiiri, jossa henkilö on ehdokkaana. Äänioikeutetuilla vaalipiiritieto perustuu 51 päivää ennen vaalipäivää poimittuun tietoon henkilön asuinkunnasta Väestörekisterikeskuksen väestötietojärjestelmässä.

Ulkomaalaistausta

Ulkomaalaistaustaisuutta on tarkasteltu kahden eri muuttujan avulla eli henkilön kielen tai syntyperän mukaan. Kielen mukaan ulkomaalaistaustaisiksi on luokiteltu ne henkilöt, joiden äidinkieli on jokin muu kuin suomi, ruotsi tai saame. Syntyperän mukaan ulkomaalaistaustaisina pidetään henkilöitä, joiden molemmat vanhemmat ovat syntyneet ulkomailla. Tieto on vuodelta 2011.

Pääasiallinen toiminta

Pääasiallisen toiminnan käsite kuvaa henkilön taloudellisen toiminnan laatua. Väestö jaetaan pääasiallisen toiminnan perusteella työvoimaan kuuluviin ja työvoiman ulkopuolella oleviin. Nämä ryhmät voidaan edelleen jakaa alaryhmiin. Luokitus perustuu tietoihin henkilön toiminnasta vuoden viimeisellä viikolla. Tiedot pääasiallisesta toiminnasta perustuvat eri rekistereistä saatuihin tietoihin.

Tässä analyysissä pääasiallinen toiminta on luokiteltu seuraavasti:

- työlliset
- työttömät
- opiskelijat, koululaiset
- eläkeläiset
- muut työvoiman ulkopuolella olevat

Analyysissä eläkeläisten ryhmän muodostavat vanhuuseläkeläiset, työttömyyseläkeläiset ja työkyvyttömyyseläkeläiset. Varusmiehet ja siviilipalvelusmiehet on laskettu mukaan työvoiman ulkopuolella oleviin. Käytetty tieto kuvaa henkilön toimintaa vuoden 2011 viimeisellä viikolla.

Perheasema

Tässä analyysissä väestö on jaoteltu perheaseman mukaan seuraaviin luokkiin:

- avioliitossa elävä, avioliitossa elävä
- yksinhuoltaja
- perheetön
- kotona asuva (täysi-ikäinen) lapsi
- tuntematon

Avioliitossa eläviin luetaan kaikki avioliitossa tai rekisteröidyssä parisuhteessa elävät. Lapsiksi on määritelty omien/oman tai ottovanhempiensa/vanhempansa kanssa asuvat lapsen asemassa olevat nuoret 18- tai yli 18-vuotiaat.

Tieto henkilön perheasemasta on vuodelta 2011.

Koulutusaste

Perusasteen tutkinnon suorittaneilla on koulutusta korkeintaan 9 vuotta. Näitä koulutuksia ovat esim. kansa-, keski- ja peruskoulun tutkinnot.

Keskiasteen tutkinnon suorittaneilla on koulutusta 11–12 vuotta. Näitä koulutuksia ovat esim. ylioppilastutkinnot, 1–3 -vuotiset ammatilliset tutkinnot ja ammatilliset perustutkinnot.

Alimman korkea-asteen koulutus kestää 2–3 vuotta keskiasteen jälkeen. Näitä koulutuksia ovat esim. tekniikan, merkonomien ja sairaanhoitajan tutkinnot, jotka eivät ole ammattikorkeakoulututkintoja. Alemman korkeakoulututkinnon suorittaminen vaatii 3–4 vuotta päätoimista opiskelua keskiasteen jälkeen. Alemmaan korkeakouluasteeseen luetaan esim. ammattikorkeakoulututkinnot ja alemmat korkeakoulututkinnot.

Ylemmän korkeakouluasteen tutkinnon suorittaminen vaatii pääsääntöisesti 5–6 vuotta päätoimista opiskelua keskiasteen jälkeen. Ylempään korkeakouluasteeseen luetaan esim. maisteritutkinnot ja lääkäreiden erikoistumistutkinnot. Tutkijakoulutusasteen tutkinnon suorittaminen edellyttää itsenäisen ja julkaisukelpoisen tutkimustyön tai väitöskirjan tekemistä. Tutkinnot ovat tieteellisiä lisensiaatin ja tohtorin tutkintoja.

Tiedot henkilön koulutuksesta saadaan Tilastokeskuksen tutkintorekisteristä. Analyysissä käytetyt tiedot ovat vuodelta 2011.

Valtionveronalaiset tulot

Eräin poikkeuksin kaikki rahana tai rahanarvoisena etuutena saatu tulo on veronalaista. Veronalaisia eivät ole mm. eräät sosiaaliavustukset, päivärahat ja korvaukset. Tällaisia ovat esimerkiksi lapsilisät, asumistuet ja toimeentulotuki. Veronalaisia eivät myöskään ole mm. julkisyhteisöiltä saadut stipendit ja apurahat.

Tiedot perustuvat verohallituksen verotietokannan valtionveronalaisia tuloja koskeviin tietoihin. Analyysissä käytetyt tiedot ovat vuodelta 2011.

Mediaanitulo

Kun tulonsaajat asetetaan tulojen mukaan suuruusjärjestykseen, mediaanitulo on keskimmäisen tulonsaajan tulo. Keskimmäisen tulonsaajan kummallekin puolelle jää yhtä monta tulonsaajaa. Mediaani ei ole yhtä herkkä poikkeaville äärihavainnoille kuin aritmeettinen keskiarvo.

3. Tietojen oikeellisuus ja tarkkuus

Vaalitilastojen aineisto perustuu oikeusministeriön vaalitietojärjestelmään ja vaaliviranomaisten toimittamiin tietoihin, joita voidaan pitää luotettavana.

4. Tietojen ajantasaisuus ja tarkkuus

Vahvistetut tiedot poikkeavat aina jonkin verran ennakkotilastojen luvuista.

Tulokset muuttuvat vahvistetun tuloksen jälkeen kaikilta osin: äänestysalueittain, kunnittain, vaalipiireittäin, puolueittain sekä kaikkien ehdokkaiden ja valittujen saamien äänimäärien suhteen, jolloin jopa heidän keskinäinen järjestyksensä voi muuttua.

5. Tietojen saatavuus ja läpinäkyvyys

Tilastot julkaistaan internetissä, StatFin-palvelussa sekä Kunnallisvaalit-tilastosivulla. Kunnittaiset ja äänestysalueittaiset (vuodesta 2004) vaalitiedot sekä ehdokkaiden ja valittujen saamat äänimäärät viedään StatFin-palveluun.

Kunnallisvaalit-tilastosivulla julkaistaan kolmella kielellä (suomi, ruotsi ja englanti) julkistuksia ja kyseistä vaalia koskevien taulukoiden lisäksi aikasarjataulukoita.

Vaalikarttapalvelussa julkaistaan keskeisiä vaalitulostietoja kunnallisvaaleista.

6. Tilastojen vertailukelpoisuus

Tilastoissa käytetään vaalivuotta seuraavan vuoden kuntaluokitusta. Uusi tilastollinen kuntaryhmitys (kaupunkimaiset, taajamamaiset ja maaseutumaiset) otettiin käyttöön vuodesta 2000 alkaen. Sitä

aikaisemmin kunnat ryhmiteltiin seuraavasti: kaupungit ja muut kunnat. Vaalien välillä tapahtuneet vaalipiiri- ja kuntamuutokset on huomioitu tilastoissa, joissa on vertailutieto edellisen vaalin tuloksiin. Kunnallisvaalit-tilastosivulla esitetään vaalitulos tietoja aikasarjataulukkoina vuodesta 1921 alkaen.

7. Selkeys ja eheys/yhtenäisyys sekä dokumentointi

Oikeusministeriö julkaisee kattavaa yleistietoa eri vaaleista sekä valtakunnallisen ehdokasrekisterin ja vaalitulos tietoja verkkosivuillaan (www.vaalit.fi). Oikeusministeriön julkaisema tilasto ennakoäänestäneiden osalta poikkeaa Tilastokeskuksen ennakoäänestäneiden tilastosta, sillä ne määritellään eri perustein:

- Oikeusministeriö laskee ennakoäänestäneiden määrän äänioikeutettujen määrästä
- Tilastokeskus laskee ennakoäänestäneiden määrän kaikkien äänestäneiden määrästä
- Ennakkoon äänestäneiden analyysissä ennakoäänestysaktiivisuutta kuvataan Tilastokeskuksen käytännöstä poikkeavasti ennakoäänestäneiden osuudella kaikista äänioikeutetuista. Koska vaalipäivänä äänestäneistä ei ole tietoa, ennakoäänestäneiden vertaustuloukiksi valikoituu äänioikeutetut.

Tilastoissa käytetyt luokitukset löytyvät Tilastokeskuksen kotisivuilta.

Lisätietoja

Miina Keski-Petäjä 09 1734 3240

Jaana Asikainen 09 1734 3506

Vastaava tilastojohtaja:

Riitta Harala

vaalit@tilastokeskus.fi

<http://tilastokeskus.fi/kunnallisvaalit>

Lähde: Kunnallisvaalit 2012, Katsaus ennakköäänestämiseen sekä naisten ja miesten vaalimenestykseen, Tilastokeskus

Asiakaspalaute: www.tilastokeskus.fi/palaute

Tietopalvelu ja viestintä, Tilastokeskus
puh. 09 1734 2220
www.tilastokeskus.fi

Julkaisutilaukset, Edita Publishing Oy
puh. 020 450 05
asiakaspalvelu.publishing@edita.fi
www.editapublishing.fi

ISSN 1796-0479
= Suomen virallinen tilasto
ISSN 2323-1092 (pdf)