

Kunnallisvaalit 2012

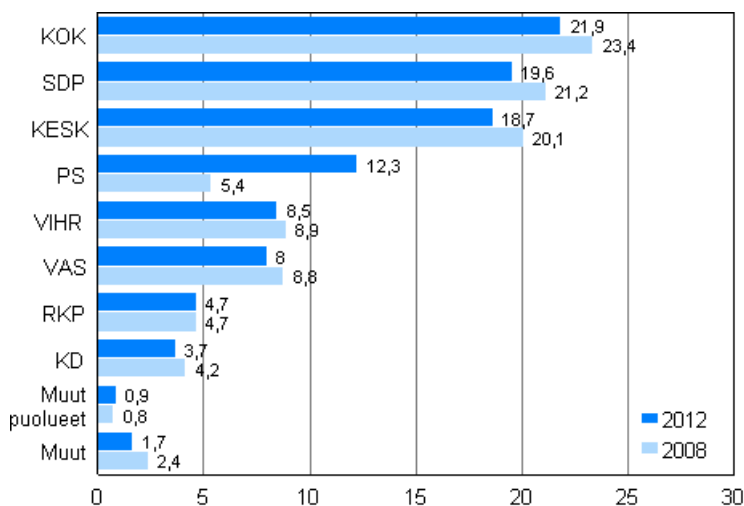
Vahvistettu tulos ja ehdokkaiden ja valittujen tausta-analyysi

Vahvistettu tulos: Kokoomus säilytti asemansa suurimpana puolueena, Perussuomalaiset lisäsivät kannatustaan eniten kunnallisvaaleissa 2012

Korjattu 19.3.2014. Korjatut luvut on merkitty punaisella. Kunnallisvaaleissa 2012 tehtiin useita valituksia hallinto-oikeuksiin ja vaalien tuloksia on muutettu hallinto-oikeuksien päätöksillä (lisäksi on korjattu lähtöaineistossa olleita virheitä).

Kokoomus säilytti viime kunnallisvaaleissa saavuttamansa aseman maan suurimpana puolueena. Kokoomus sai annetuista äänistä 21,9 prosenttia menettäen kuitenkin ääniosuuttaan 1,6 prosenttiyksikköä verrattuna edellisiin kunnallisvaaleihin. Kokoomuksen kokonaisäänimäärä oli **545 890**, mikä oli **51 837** ääntä vähemmän kuin kunnallisvaaleissa 2008. Tiedot perustuvat Tilastokeskuksen tilastoon kunnallisvaaleista 2012.

Puolueiden kannatus kunnallisvaaleissa 2012 ja 2008, %



Muut puolueet 2012: SKP, Piraattip., IP, KTP, Muutos 2011, STP, KA, Vapausp., Muut puolueet 2008: SKP, IP, KTP, STP, SSP, KA ja Muut 2012 ja 2008: Valitsijayhdistykset

SDP sai toiseksi eniten ääniä ja säilytti asemansa maan toiseksi suurimpana puolueena. Se sai 19,6 prosenttia kaikista äänistä menettäen kannatustaan 1,7 prosenttiyksikköä. SDP:n kokonaisäänimäärä oli 487 924, mikä oli 53 263 ääntä vähemmän kuin edellisissä kunnallisvaaleissa.

Suomen Keskusta säilyi maan kolmanneksi suurimpana puolueena. Sen kannatus oli 18,7 prosenttia, ja se menetti kannatustaan edellisvaaleista 1,4 prosenttiyksikköä. Suomen Keskusta sai kaikkiaan ääniä 465 167, mikä oli 47 053 ääntä vähemmän kuin 2008.

Vaalien suurin voittaja oli Perussuomalaiset, joka lisäsi kaikista puolueista eniten kannatustaan ja nousi neljänneksi suurimmaksi puolueeksi. Puolueen kannatus oli nyt 12,3 prosenttia, mikä oli 7,0 prosenttiyksikköä suurempi kuin edellisissä kunnallisvaaleissa. Perussuomalaisten 307 798 ääntä oli 170 301 ääntä enemmän kuin 2008.

Vihreä liitto sai annetuista äänistä 8,5 prosenttia mikä oli 0,4 prosenttiyksikköä vähemmän kuin edellisissä kunnallisvaaleissa. Vasemmistoliitto sai 8,0 prosenttia äänistä menettäen kannatustaan 0,8 prosenttiyksikköä edellisistä kunnallisvaaleista.

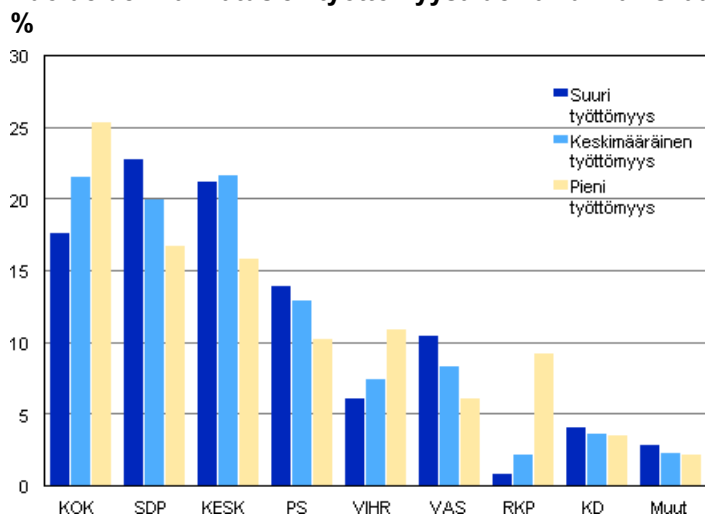
Äänestysaktiivisuus jäi vaaleissa selvästi edellisiä kunnallisvaaleja matalammaksi. Äänestysprosentti koko maassa oli 58,3, kun se edellisissä kunnallisvaaleissa oli 61,2. Vuoden 2012 kunnallisvaaleissa ennakkoon äänesti 42,4 prosenttia kaikista äänestäneistä.

Puolueanalyysi - Perussuomalaiset vaalien voittaja

Tilastokeskuksen tekemän tulosanalyysin mukaan Perussuomalaisten kannatus oli suurinta suuren työttömyyden äänestysalueilla (13,9 %), maatalousalueilla (13,4 %) ja teollisuusalueilla (13,0 %). Pienin kannatus Perussuomalaisilla oli pienen työttömyyden alueilla (10,2 %), palvelualueilla (10,8 %) ja korkean tulotason alueilla (11,1 %). Verrattuna edellisiin kunnallisvaaleihin Perussuomalaiset kasvatti kannatustaan eniten maatalous- ja haja-asutusalueilla sekä suuren työttömyyden alueilla. Vähiten kannatus lisääntyi pienen työttömyyden alueilla, palvelualueilla ja kaupungeissa.

Analyysissä äänestysalueet on jaettu kolmeen samansuuruiseen ryhmään elinkeinorakenteen, kaupungistumisasteen, tulotason ja työttömyyden mukaan. Näin ollen esimerkiksi teollisuusalueella tarkoitetaan aluetta, jolla asuvat henkilöt työskentelevät keskimääräistä enemmän teollisuuden palveluksessa. Teollisuus ei kuitenkaan välttämättä ole alueen pääelinkeino. (Ks. menetelmäseloste.)

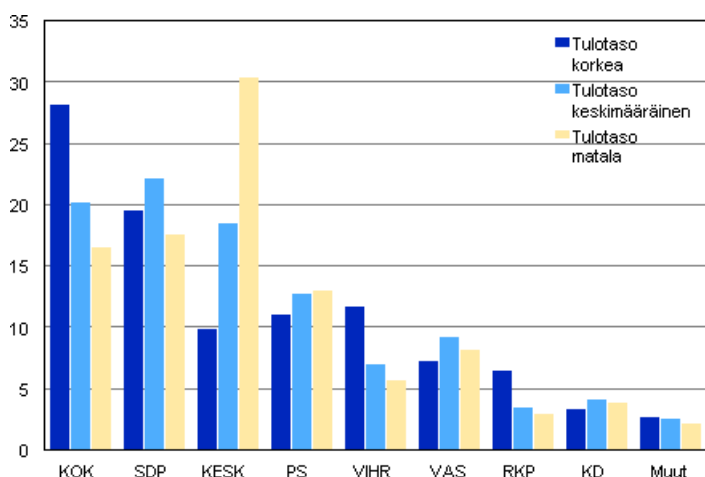
Puolueiden kannatus eri työttömyysalueilla kunnallisvaaleissa 2012,



Perussuomalaisen kannatus oli pienintä Ruotsalaisen kansanpuoleen (RKP) perinteisillä kannatusalueilla. Alueilla, joilla Suomen sosialidemokraattisen puolueen (SDP) ja Suomen Keskustan kannatus on ollut perinteisesti keskimääräistä suurempaa, myös Perussuomalaisen kannatus oli suurempaa.

SDP:n kannatus oli vahvinta teollisuusalueilla (25,3 %) ja pienintä maatalousalueilla (15,1 %). SDP oli suurin häviöjä maatalous- ja haja-asutusalueilla sekä suuren työttömyyden alueilla. Kansallisen Kokoomuksen ja Vihreän liiton kannatus oli suurempaa äänestysalueilla, joilla tulotaso on korkea, työttömyys pientä ja eläkeläisten osuus pieni. Vasemmistoliiton kannatus oli vahvinta (10,5 %) suuren työttömyyden alueilla siitä huolimatta, että se menetti kannatustaan eniten näillä alueilla edellisvaaleihin verrattuna.

Puolueiden kannatus tulotason mukaan kunnallisvaaleissa 2012, %



Keskustan kannatus oli matalan tulotason äänestysalueilla kaikista puolueista selvästi suurin, 30,3 prosenttia, kun taas korkean tulotason alueilla Keskustan kannatus jäi 9,8 prosenttiin. Tätä kannatuseroa selittää Keskustan korkea kannatus haja-asutusalueilla (35,2 %) ja maatalousalueilla (38,0 %), joissa tulotaso on koko maan keskitasoa alhaisempi, sekä vähäinen kannatus kaupungeissa (7,1 %) ja palvelualueilla (11,6 %), joissa tulotaso on sitä vastoin yleisesti korkeampi.

Tulosanalyysi perustuu äänestysalueittaiseen tarkasteluun ja löytyy taulukkona Tilastokeskuksen PX-Web tietokantapalvelusta. Perusaineistoksi on valittu alueet, joiden rajat eivät edellisistä vaaleista muuttuneet. Prosenttiosuuksia summaamalla ei siten ole mahdollista laskea vaalin tulosta.

Tilastokeskuksen vaalitulospalvelut

Tilastokeskus julkaisee vahvistetun vaalituloksen yhteydessä kunnallisvaaliehdokkaiden ja valittujen taustoista katsauksen, jossa tarkastellaan muun muassa ehdokkaiden ja valittujen sukupuolijakaumaa, ikää, syntyperää, koulutusta, työllisyyttä, tulotasoja ja perheasemaa verrattuna äänioikeutettujen vastaaviin tietoihin.

Tilastokeskuksen maksuttomassa vaalikarttapalvelussa on kartoin ja kuvioin havainnollistettua tietoa kunnallisvaaleista. Teemoina ovat muun muassa äänestysaktiivisuus, eniten ääniä saanut puolue, puolueiden kannatus ja kannatuksen muutos sekä nuorten, naisten ja uusien valtuutettujen osuus. Tietoja voi tarkastella eri aluetasoilla: kunnittain, vaalipiireittäin ja suurimmissa kaupungeissa äänestysalueittain.

Tarkemmat vaalitulostiedot löytyvät Tilastokeskuksen PX-Web tietokantapalvelusta, jossa jokainen voi muodostaa omia tilastotaulujaan vaaleista.

[Vaalikarttapalvelu](#)

Tietokantataulukot

Sisällys

| | |
|---|----|
| 1. Ehdokkaiden ja valittujen tausta-analyysi kunnallisvaaleissa 2012..... | 7 |
| 1.1. Ehdokkaat, valitut ja äänioikeutetut sukupuolen mukaan | 7 |
| 1.2. Ehdokkaat, valitut ja äänioikeutetut ikäluokittain sekä ehdokkaiden ja valittujen keski-ikä puolueittain.... | 10 |
| 1.3. Ulkomaalaistaustaisia vähän ehdokkaina – ja vielä vähemmän valituissa | 16 |
| 1.4. Ehdokkaiden ja valittujen koulutustaso korkea..... | 21 |
| 1.5. Perheasema..... | 23 |
| 1.6. Lasten lukumäärä | 25 |
| 1.7. Työllisyysasema | 27 |
| 1.8. Tulotaso | 33 |
| 1.9. Tuloluokat | 38 |

Taulukot

| | |
|--|----|
| Taulukko 1. Ehdokkaiden lukumäärä puolueittain kunnallisvaaleissa 2012 ja 2008..... | 8 |
| Taulukko 2. Valittujen lukumäärä puolueittain kunnallisvaaleissa 2012 ja 2008..... | 9 |
| Taulukko 3. Äänioikeutetut ja ehdokkaat (puolueittain) ja valitut ikäluokittain kunnallisvaaleissa 2012, %..... | 13 |
| Taulukko 4. Ehdokkaiden ja valittujen keski-ikä puolueittain kunnallisvaaleissa 2012 | 14 |
| Taulukko 5. Ehdokkaiden puoluejakauma kuntakoon mukaan kunnallisvaaleissa 2012, % | 16 |
| Taulukko 6. Äänioikeutetut, ehdokkaat ja valitut äidinkielen mukaan maakunnittain kunnallisvaaleissa 2012, % | 17 |
| Taulukko 7. Äänioikeutetut, ehdokkaat ja valitut äidinkielen mukaan, suurimmat kieliryhmät eriteltyinä, kunnallisvaaleissa 2012, % | 18 |
| Taulukko 8. Äänioikeutetut, ehdokkaat ja valitut koulutusasteen mukaan kunnallisvaaleissa 2012, % | 22 |
| Taulukko 9. Äänioikeutetut, ehdokkaat (puolueittain) ja valitut perheaseman mukaan kunnallisvaaleissa 2012, %..... | 25 |
| Taulukko 10. Äänioikeutetut, ehdokkaat ja valitut (puolueittain) lasten lukumäärän (lapsia keskimäärin) mukaan kunnallisvaaleissa 2012..... | 27 |
| Taulukko 11. Äänioikeutetut, ehdokkaat (puolueittain) ja valitut pääasiallisen toiminnan mukaan kunnallisvaaleissa 2012, %..... | 29 |
| Taulukko 12. Äänioikeutettujen, ehdokkaiden ja valittujen työllisyysaste (18-64-v.) maakunnittain kunnallisvaaleissa 2012, %..... | 30 |
| Taulukko 13. Äänioikeutetut, ehdokkaat ja valitut työnantajan sektorin mukaan kunnallisvaaleissa 2012, %..... | 33 |
| Taulukko 14. Äänioikeutettujen, ehdokkaiden ja valittujen valtionveronalaiset mediaanitulot (euroa) maakunnittain kunnallisvaaleissa 2012..... | 35 |
| Taulukko 15. Äänioikeutettujen, ehdokkaiden ja valittujen (puolueittain) valtionveronalaiset mediaanitulot (euroa) kunnallisvaaleissa 2012..... | 36 |
| Taulukko 16. Ehdokkaiden mediaanitulot puolueittain verrattuna äänioikeutettujen mediaanituloihin maakunnittain kunnallisvaaleissa 2012, äänioikeutetut = 100..... | 37 |
| Taulukko 17. Valittujen mediaanitulot puolueittain verrattuna äänioikeutettujen mediaanituloihin maakunnittain kunnallisvaaleissa 2012, äänioikeutetut = 100..... | 38 |
| Taulukko 18. Äänioikeutetut, ehdokkaat (puolueittain) ja valitut tuloluokittain kunnallisvaaleissa 2012, %..... | 39 |

Kuviot

| | |
|---|----|
| Kuvio 1. Äänioikeutetut, ehdokkaat (puolueittain) ja valitut sukupuolen mukaan kunnallisvaaleissa 2012, % | 10 |
|---|----|

| | |
|---|----|
| Kuvio 2. Äänioikeutetut ja valitut (puolueittain) sukupuolen mukaan kunnallisvaaleissa 2012, % | 10 |
| Kuvio 3. Äänioikeutettujen ikäjakaumat sekä keski-ikä sukupuolen mukaan kunnallisvaaleissa 2012, %..... | 11 |
| Kuvio 4. Ehdokkaiden ikäjakaumat sekä keski-ikä sukupuolen mukaan kunnallisvaaleissa 2012, %..... | 11 |
| Kuvio 5. Valittujen ikäjakaumat sekä keski-ikä sukupuolen mukaan kunnallisvaaleissa 2012, %..... | 12 |
| Kuvio 6. Äänioikeutetut, ehdokkaat (puolueittain) ja valitut ikäluokittain kunnallisvaaleissa 2012, %..... | 12 |
| Kuvio 7. Ehdokkaiden osuus ikäluokasta kunnallisvaaleissa 2012,%..... | 15 |
| Kuvio 8. Valittujen osuus ikäluokasta kunnallisvaaleissa 2012,%..... | 15 |
| Kuvio 9. Vieraskielisten osuus maakunnittain äänioikeutetuista ja ehdokkaista kunnallisvaaleissa 2012, % | 18 |
| Kuvio 10. Vieraskielisten osuus valituista maakunnittain kunnallisvaaleissa 2012, % | 19 |
| Kuvio 11. Ulkomaalaistaustaisten (henkilöt, joiden vähintään toinen vanhempi on syntynyt ulkomailla) osuus äänioikeutetuista, ehdokkaista ja valituista kunnallisvaaleissa 2012, % | 19 |
| Kuvio 12. Ulkomaalaistaustaisten (henkilöt, joiden molemmat vanhemmat syntyneet ulkomailla) osuus äänioikeutetuista, ehdokkaista puolueittain ja valituista kunnallisvaaleissa 2012, % | 20 |
| Kuvio 13. Ulkomaalaistaustaisten (henkilöt, joiden molemmat vanhemmat syntyneet ulkomailla) osuus äänioikeutetuista ja ehdokkaista maakunnittain, erikseen pääkaupunkiseutu, kunnallisvaaleissa 2012, % | 21 |
| Kuvio 14. Äänioikeutetut, ehdokkaat (puolueittain) ja valitut koulutusasteen mukaan kunnallisvaaleissa 2012, % | 22 |
| Kuvio 15. Korkeakouluasteen tutkinnon suorittaneiden osuus äänioikeutetuista, ehdokkaista ja valituista maakunnittain kunnallisvaaleissa 2012, % | 23 |
| Kuvio 16. Äänioikeutetut, ehdokkaat (puolueittain) ja valitut perhetyypin mukaan kunnallisvaaleissa 2012, % | 24 |
| Kuvio 17. Äänioikeutetut, ehdokkaat (puolueittain) ja valitut lasten lukumäärän mukaan kunnallisvaaleissa 2012, %..... | 26 |
| Kuvio 18. Äänioikeutetut, ehdokkaat (puolueittain) ja valitut pääasiallisen toiminnan mukaan kunnallisvaaleissa 2012, %..... | 28 |
| Kuvio 19. Äänioikeutettujen, ehdokkaiden ja valittujen työllisyysaste (18-64-v.) maakunnittain kunnallisvaaleissa 2012, % | 30 |
| Kuvio 20. Äänioikeutetut, ehdokkaat (puolueittain) ja valitut sosioekonomisen aseman mukaan kunnallisvaaleissa 2012, %..... | 31 |
| Kuvio 21. Äänioikeutetut, ehdokkaat (puolueittain) ja valitut työnantajan sektorin mukaan kunnallisvaaleissa 2012, %..... | 32 |
| Kuvio 22. Äänioikeutettujen, ehdokkaiden ja valittujen valtionveronalaiset mediaanitulot (euroa) maakunnittain kunnallisvaaleissa 2012 | 34 |
| Kuvio 23. Äänioikeutettujen ja ehdokkaiden (puolueittain) valtionveronalaiset mediaanitulot (euroa) kunnallisvaaleissa 2012 ja 2008..... | 35 |
| Kuvio 24. Ehdokkaiden ja valittujen (puolueittain) valtionveronalaiset mediaanitulot (euroa) kunnallisvaaleissa 2012..... | 36 |
| Kuvio 25. Äänioikeutetut, ehdokkaat (puolueittain) ja valitut tuloluokittain kunnallisvaaleissa 2012, % | 39 |
| Kuvio 26. Ylimpään tulokymmenykseen kuuluvien osuus puolueittain kunnallisvaaleissa 2012 ja 2008, % | 40 |
| Kuvio 27. Ylimpään tulokymmenykseen kuuluvien osuus ehdokkaista ja valituista puolueittain kunnallisvaaleissa 2012, % | 40 |
| Kunnallisvaalit, laatuseloste..... | 41 |

1. Ehdokkaiden ja valittujen tausta-analyysi kunnallisvaaleissa 2012

Seuraavassa tarkastellaan äänioikeutettuja, puolueiden ja valitsijayhdistysten ehdokkaaksi asettamia henkilöitä sekä kuntien valtuustoihin valittuja henkilöitä eri taustatietojen mukaan. Tiedot äänioikeutetuista on saatu 12.9.2012 perustetusta äänioikeusrekisteristä ja tiedot ehdokkaista 27.9.2012 perustetusta ehdokasrekisteristä. Taustatiedot perustuvat Tilastokeskuksen Henkilötilastojen tilastoaineistoihin, mm. väestö-, työssäkäynti- ja perhetilastoihin sekä tutkintorekisteriin.

Analyysissä tarkastellaan ehdokkaita ja valittuja myös puolueittain. Ehdokasmäärältään suurimmat puolueet on taulukoissa ja kuvioissa erikseen. Ryhmä ”Muut” sisältää Piraattipuolueen, Itsenäisyyspuolueen, Kommunistisen Työväenpuolueen, Muutos 2011, Suomen Työväenpuolueen, Köyhien asialla, Vapauspuolueen ja valitsijayhdistysten ehdokkaat.

Ehdokkaat eroavat ikä- ja sukupuolirakenteeltaan kaikista äänioikeutetuista. Ehdokkaissa on alle 30- ja yli 70-vuotiaita huomattavasti vähemmän kuin äänioikeutetuissa sekä miehiä enemmän kuin naisia. Tämä on otettava huomioon, kun ehdokkaita verrataan äänioikeutettuihin. Analyysin taulukoissa ja kuvioissa tietoja ei ole ikävakioitu. Vakiointi pienentäisi hieman eroa ehdokkaiden ja äänioikeutettujen välillä esim. verrattaessa ehdokkaiden ja äänioikeutettujen koulutustasoa, pääasiallista toimintaa, perheasemaa ja sosioekonomista asemaa.

1.1. Ehdokkaat, valitut ja äänioikeutetut sukupuolen mukaan

Ehdokkaiden ja valittujen enemmistö miehiä

Kunnallisvaaleihin asetettiin 37 125 ehdokasta. Tämä on 1 384 ehdokasta vähemmän kuin vuonna 2008. Lähes kaikilla puolueilla ehdokkaiden määrä laski edellisistä kunnallisvaaleista. Ainoastaan Perussuomalaiset ja Vihreä liitto onnistuivat asettamaan ehdokkaita enemmän kuin vuoden 2008 vaaleissa. Perussuomalaisilla oli vuoden 2008 vaaleissa 1 840 ehdokasta, nyt vuoden 2012 vaaleissa 4 394 ehdokasta. Lukumääräisesti eniten ehdokkaita on Suomen Keskustalla 8 401, vaikka ehdokkaiden määrä vähenikin eniten juuri heillä. (Taulukko 1.)

Taulukko 1. Ehdokkaiden lukumäärä puolueittain kunnallisvaaleissa 2012 ja 2008

| | 2012 | 2008 | muutos, lkm | muutos, % |
|--|--------|--------|---------------|--------------|
| Ehdokkaat yhteensä | 37 125 | 38 509 | -1 384 | -3,6 |
| Perussuomalaiset PS | 4 394 | 1 840 | 2 554 | 138,8 |
| Vihreä liitto VIHR | 2 299 | 2 192 | 107 | 4,9 |
| Suomen Kristillisdemokraatit KD | 1 870 | 1 921 | -51 | -2,7 |
| Ruotsalainen kansanpuolue RKP | 1 350 | 1 407 | -51 | -4,1 |
| Suomen Sosialidemokraattinen Puolue SDP | 6 987 | 7 702 | -715 | -9,3 |
| Kansallinen Kokoomus KOK | 6 874 | 7 628 | -754 | -9,9 |
| Vasemmistoliitto VAS | 3 506 | 4 112 | -606 | -14,7 |
| Suomen Keskusta KESK | 8 401 | 9 977 | -1 576 | -15,8 |
| Suomen Kommunistinen Puolue SKP | 304 | 362 | -58 | -16,0 |
| Muut | 1 140 | 1 368 | -228 | -16,7 |

Vaaleissa kuntien valtuustoihin valittiin 9 674 valtuutettua. Vuoteen 2008 verrattuna valtuustoihin valittiin 738 henkilöä vähemmän. Valittujen määrän vähenemiseen vaikuttavat vaalien välillä tapahtuneet kuntaliitokset. Valittujen määrä väheni Perussuomalaisia ja SKP:tä lukuun ottamatta kaikissa puolueissa. SKP:n valittujen määrä pysyi ennallaan yhdeksässä valtuutetussa. Perussuomalaiset kasvattivat valittujen määrän lähes kolminkertaiseksi edellisvaaleista saaden 752 lisäpaikkaa kuntien valtuustoihin. (Taulukko 2.)

Vasemmistoliitto menetti suhteellisesti eniten valtuustopaikkoja: vähennystä edellisvaaleihin on noin 25 prosenttia (193 valtuutettua).

Valituista yli puolet (57 %) on vanhoja valtuutettuja. Kansanedustajia valituista on 162.

Taulukko 2. Valittujen lukumäärä puolueittain kunnallisvaaleissa 2012 ja 2008

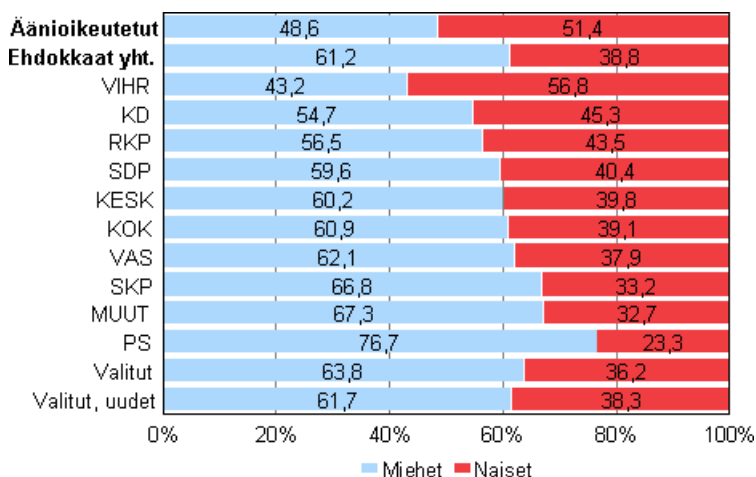
| | 2012 | 2008 | muutos, lkm | muutos, % |
|---|-------|--------|-------------|--------------|
| Valitut yhteensä | 9 674 | 10 412 | -738 | -7,1 |
| Perussuomalaiset PS | 1 195 | 443 | 752 | 169,8 |
| Vihreä liitto VIHR | 323 | 370 | -47 | -12,7 |
| Suomen Kristillisdemokraatit KD | 300 | 351 | -51 | -14,5 |
| Ruotsalainen kansanpuolue RKP | 480 | 511 | -31 | -6,1 |
| Suomen Sosialidemokraattinen Puolue SDP | 1 729 | 2 066 | -337 | -16,3 |
| Kansallinen Kokoomus KOK | 1 735 | 2 020 | -285 | -14,1 |
| Vasemmistoliitto VAS | 640 | 833 | -193 | -23,2 |
| Suomen Keskusta KESK | 3 077 | 3 518 | -441 | -12,5 |
| Suomen Kommunistinen Puolue SKP | 9 | 9 | 0 | 0,0 |
| Muut | 186 | 291 | -105 | -36,1 |

Ehdokkaista naisia on 38,8 prosenttia. Äänioikeutetuista enemmistö eli 51,4 prosenttia on naisia. Naisehdokkaiden osuus väheni vuoden 2008 kunnallisvaaleihin verrattuna 1,6 prosenttiyksikköä. Vain Vihreällä liitolla on ehdokkaissaan naisemmistö, 56,8 prosenttia. Toiseksi eniten naisehdokkaita on Kristillisdemokraateilla, joilla naisten osuus on 45,3 prosenttia. Kokoomuksella, Suomen Keskustalla ja SDP:llä on naisten osuus noin 40 prosenttia. Vähiten naisehdokkaita on Perussuomalaisilla, vain 23 prosenttia, ja SKP:llä 33 prosenttia ehdokkaista. (Kuvio 1.)

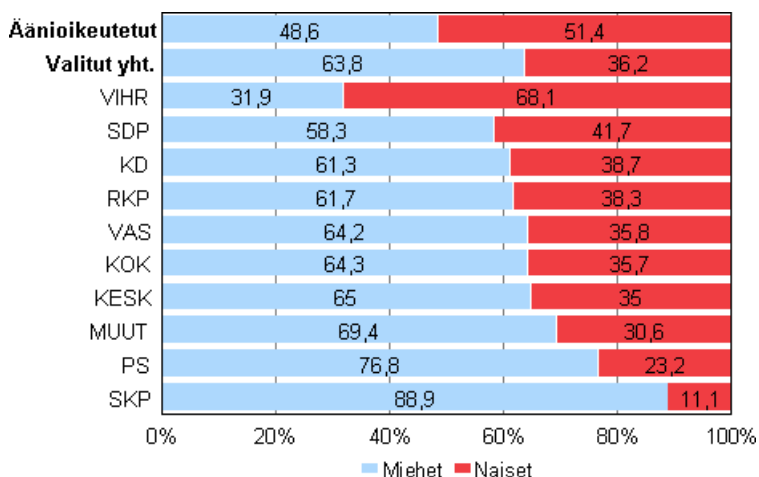
Prosentuaalisesti eniten naisehdokkaita on Uudenmaan maakunnassa (41,9 %), ja vähiten Etelä-Pohjanmaalla (36,0 %).

Valituista naisia on hieman vähemmän kuin kaikista ehdokkaista eli 36,2 prosenttia. Uusista valtuutetuista naisia on pari prosenttiyksikköä enemmän. Vihreiden valituista selkeä enemmistö on naisia, 68,1 prosenttia. Perussuomalaisten valituista naisia on 23,2 prosenttia ja SKP:n valituista 11,1 prosenttia. (Kuvio 2.)

Kuvio 1. Äänioikeutetut, ehdokkaat (puolueittain) ja valitut sukupuolen mukaan kunnallisvaaleissa 2012, %



Kuvio 2. Äänioikeutetut ja valitut (puolueittain) sukupuolen mukaan kunnallisvaaleissa 2012, %



1.2. Ehdokkaat, valitut ja äänioikeutetut ikäluokittain sekä ehdokkaiden ja valittujen keski-ikä puolueittain

Ehdokkaat ovat nyt keski-ikänsä noin vuotta vanhempia kuin edellisvaaleissa. Miesehdokkaiden keski-ikä on nyt 49,8 ja naisten 47,0 vuotta. Naisehdokkaat ovat keskimäärin lähes neljä vuotta nuorempia kuin naisäänioikeutetut, miesehdokkaat taas suurin piirtein samanikäisiä kuin miesäänioikeutetut.

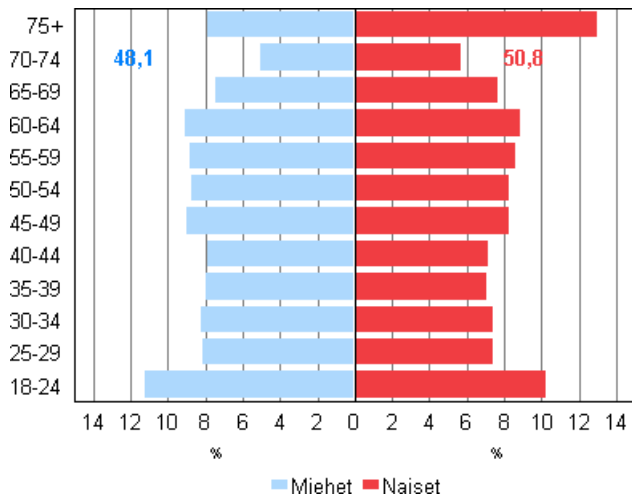
Äänioikeutettujen keski-ikä on edellisistä kunnallisvaaleista noussut vajaalla vuodella. Miesten keski-ikä vaalipäivänä on nyt 48,1 ja naisten 50,8 vuotta.

Valitut ovat hieman vanhempia kuin ehdokkaat. Valittujen miesten keski-ikä on 51,5 vuotta ja naisten 47,3 vuotta. Edellisvaaleista valittujen keski-ikä on noussut vajaalla vuodella. Uudet valtuutetut ovat keskimäärin neljä vuotta nuorempia: uusien miesvaltuutettujen keski-ikä on 47,6 vuotta ja naisvaltuutettujen 44,1 vuotta.

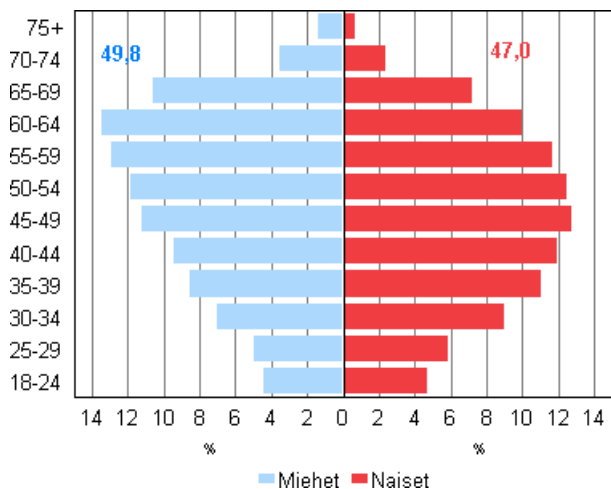
Ehdokkaiden ikärakenne on erilainen äänioikeutettuihin verrattuna (kuviot 3 ja 4). Kummankaan ryhmän ikäpyramidi ei ole enää nimensä mukaisesti pyramidi: äänioikeutettujen ikäjakauma muistuttaa pikemminkin tornia ja ehdokkaiden sipulia, jossa näkyy sekä nuorimpien että vanhimpien ikäluokkien puuttuminen. Miesehdokkailla painopiste on ikäluokassa 55-64 ja naisehdokkailla ikäluokassa 45-54.

Valittujen ikä painottuu ehdokkaita enemmän keskimmäisiin ikäluokkiin: miehillä ikäluokkiin 55-64 ja naisilla 45-54. Alle 35-vuotiaita oli ehdokkaista 17,8 prosenttia, valituista tähän ikäluokkaan kuului 12,7 prosenttia. Myös yli 64-vuotiaiden osuus valituista on pienempi kuin ehdokkaista. (Kuvio 5.)

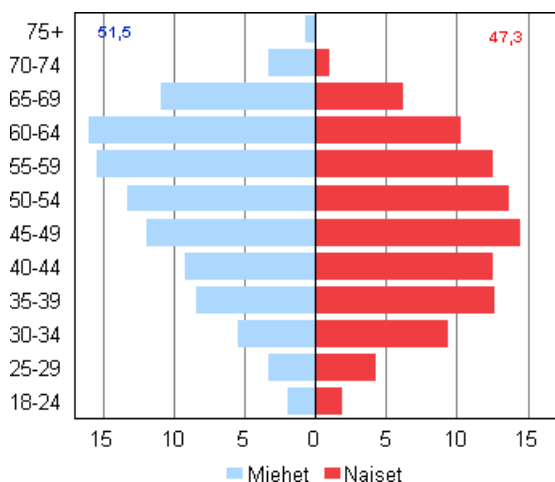
Kuvio 3. Äänioikeutettujen ikäjakaumat sekä keski-ikä sukupuolen mukaan kunnallisvaaleissa 2012, %



Kuvio 4. Ehdokkaiden ikäjakaumat sekä keski-ikä sukupuolen mukaan kunnallisvaaleissa 2012, %



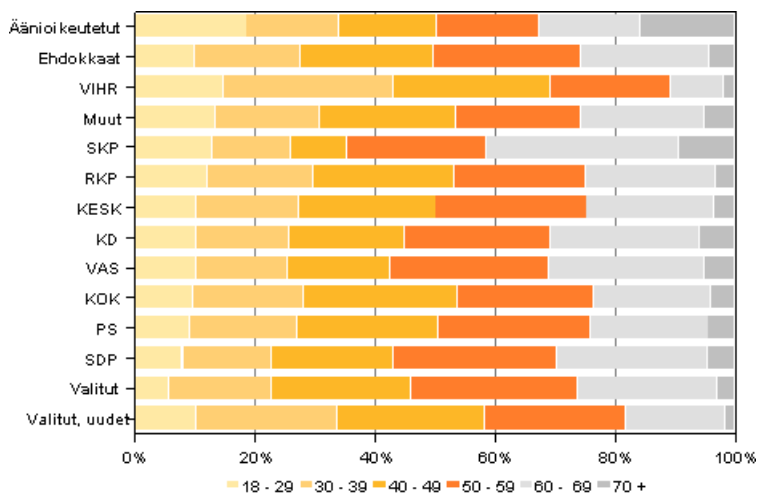
Kuvio 5. Valittujen ikäjakaumat sekä keski-ikä sukupuolen mukaan kunnallisvaaleissa 2012, %



Puolueittain tarkasteltuna vanhimmat ehdokkaat ovat SKP:n listoilla: 60 vuotta täyttäneiden osuus ehdokkaista on yli 40 prosenttia ja keski-ikä on 52,4 vuotta. Nuorimpia puolestaan ovat Vihreiden ehdokkaat. Vihreän liiton ehdokkaista yli 40 prosenttia on alle 40-vuotiaita, ja ehdokkaiden keski-ikä on 43,1 vuotta. Kaikkien puolueiden ehdokkaista noin 27 prosenttia on alle 40-vuotiaita ja noin 26 prosenttia 60 vuotta täyttäneitä. Puolueiden sisällä ehdokkaiden ikäerot ovat melko pieniä: naisehdokkaiden keski-ikä on kaikissa puolueissa Vihreää liittoa ja Kristillisdemokraatteja lukuun ottamatta muutaman vuoden alempi kuin miesten. (Kuvio 6, taulukko 3.)

Valituista vanhimpia ovat SKP:n valtuutetut, keskimäärin 57,3 vuotta ja nuorimpia Vihreiden valtuutetut 43,7 vuotta.

Kuvio 6. Äänioikeutetut, ehdokkaat (puolueittain) ja valitut ikäluokittain kunnallisvaaleissa 2012, %



Taulukko 3. Äänioikeutetut ja ehdokkaat (puolueittain) ja valitut ikäluokittain kunnallisvaaleissa 2012, %

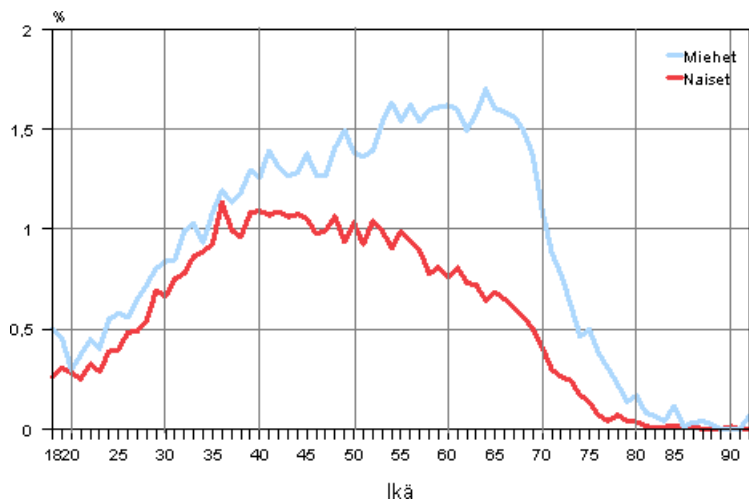
| | 18-29 | 30-39 | 40-49 | 50-59 | 60-69 | 70+ |
|---|-------|-------|-------|-------|-------|------|
| Äänioikeutetut | 18,6 | 15,4 | 16,2 | 17,3 | 16,6 | 16,0 |
| Ehdokkaat | 10,0 | 17,4 | 22,3 | 24,6 | 21,4 | 4,3 |
| Vihreä liitto VIHR | 14,7 | 28,3 | 26,2 | 20,0 | 8,9 | 1,9 |
| Muut | 13,3 | 17,5 | 22,6 | 20,9 | 20,5 | 5,1 |
| Suomen Kommunistinen Puolue SKP | 12,8 | 13,2 | 9,4 | 23,4 | 31,9 | 9,5 |
| Ruotsalainen kansanpuolue RKP | 12,1 | 17,5 | 23,6 | 21,8 | 21,6 | 3,4 |
| Suomen Keskusta KESK | 10,2 | 17,1 | 22,8 | 25,1 | 21,2 | 3,6 |
| Suomen Kristillisdemokraatit KD | 10,2 | 15,5 | 19,3 | 24,2 | 25,0 | 5,9 |
| Vasemmistoliitto VAS | 10,1 | 15,4 | 17,1 | 26,3 | 25,8 | 5,3 |
| Kansallinen Kokoomus KOK | 9,6 | 18,5 | 25,5 | 22,8 | 19,6 | 4,0 |
| Perussuomalaiset PS | 9,1 | 17,8 | 23,5 | 25,4 | 19,6 | 4,5 |
| Suomen Sosialidemokraattinen Puolue SDP | 7,9 | 14,7 | 20,3 | 27,4 | 25,1 | 4,6 |
| Valitut | 5,7 | 17,0 | 23,3 | 27,8 | 23,2 | 3,0 |
| Valitut, uudet | 10,1 | 23,7 | 24,4 | 23,6 | 16,6 | 1,7 |

Taulukko 4. Ehdokkaiden ja valittujen keski-ikä puolueittain kunnallisvaaleissa 2012

| | Yhteensä | | Miehet | | Naiset | |
|---|-----------|---------|-----------|---------|-----------|---------|
| Äänioikeutetut | 49,5 | | 48,1 | | 50,8 | |
| <i>Puolue</i> | Ehdokkaat | Valitut | Ehdokkaat | Valitut | Ehdokkaat | Valitut |
| Yhteensä | 48,7 | 50,0 | 49,8 | 51,5 | 47,0 | 47,3 |
| Kansallinen Kokoomus KOK | 48,1 | 49,3 | 49,1 | 50,6 | 46,5 | 47,0 |
| Suomen Sosialidemokraattinen Puolue SDP | 50,6 | 52,0 | 51,8 | 53,9 | 48,7 | 49,2 |
| Perussuomalaiset PS | 48,6 | 49,1 | 49,0 | 50,1 | 47,1 | 45,7 |
| Suomen Keskusta KESK | 48,5 | 49,3 | 49,8 | 50,7 | 46,6 | 46,8 |
| Vihreä liitto VIHR | 43,1 | 43,7 | 43,4 | 45,6 | 42,8 | 42,8 |
| Vasemmistoliitto VAS | 50,3 | 52,6 | 51,6 | 54,9 | 48,2 | 48,6 |
| Ruotsalainen kansanpuolue RKP | 47,9 | 49,9 | 49,5 | 51,6 | 45,7 | 47,1 |
| Suomen Kristillisdemokraatit KD | 50,0 | 52,6 | 50,0 | 53,8 | 50,0 | 50,8 |
| Suomen Kommunistinen Puolue SKP | 52,4 | 57,3 | 53,2 | 57,0 | 50,8 | 60,0 |
| Muut | 47,6 | 51,1 | 47,6 | 51,8 | 47,7 | 49,5 |

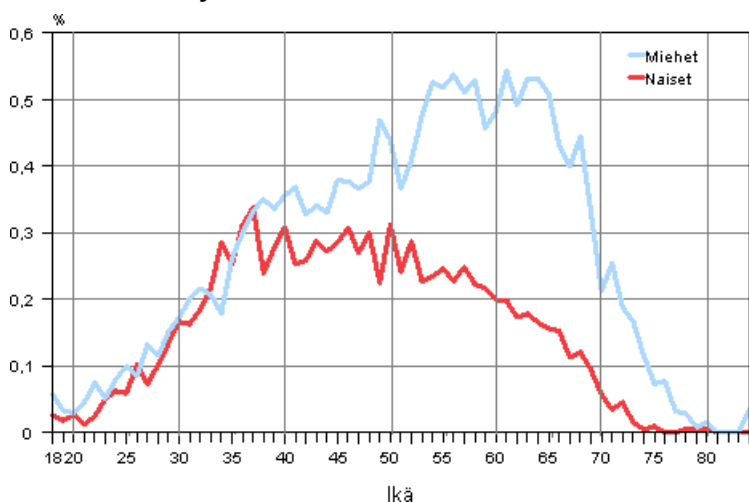
Miehistä ehdokkaaksi on asettautunut 1,5 prosenttia ja naisista vastaavasti 0,7 prosenttia. Naisten ehdokkaaksi asettuminen on kaikissa ikäluokissa pienempää kuin miesten. Ehdokkaaksi osallistumisaktiivisuus nousee jyrkästi molemmilla sukupuolilla aina 35 ikävuoteen saakka, jonka jälkeen naisehdokkaiden osuus ikäluokasta pysyy noin 1,1 prosentin tasolla ja kääntyy laskuun hieman 50 ikävuoden jälkeen. Miesten osallistumisaktiivisuus puolestaan kasvaa vielä noin 53-vuotiaaksi saakka. Miesehdokkaiden osuus ikäluokasta on suurimmillaan ikävuosien 53-67 välillä, jolloin kustakin 1-vuotisikäluokasta noin 1,5-1,7 prosenttia on ehdokkaana (Kuvio 7).

Kuvio 7. Ehdokkaiden osuus ikäluokasta kunnallisvaaleissa 2012,%



Valittujen osalta osuudet 1-vuotisikäluokittain ovat korkeimmillaan noin 0,5 prosenttia. Käyrän muoto on pääpiirteittäin hyvin samankaltainen kuin ehdokkaiden kohdallakin. Alle 35-vuotiaissa kuitenkin valittujen miesten ja naisten osuudet ikäluokasta ovat samalla tasolla - ehdokkaissa naisten osuus ikäluokasta oli miehiä alhaisempi. (Kuvio 8.)

Kuvio 8. Valittujen osuus ikäluokasta kunnallisvaaleissa 2012,%



Taulukko 5. Ehdokkaiden puoluejakauma kuntakoon mukaan kunnallisvaaleissa 2012, %

| | Yht. | Kunnan kokoluokka | | | | | | |
|---|-------|-------------------|---------------|---------------|-----------------|-----------------|-----------------|----------|
| | | - 1 999 | 2 000 - 4 999 | 5 000 - 9 999 | 10 000 - 19 999 | 20 000 - 49 999 | 50 000 - 99 999 | 100 000+ |
| Ehdokkaat yht. | 100,0 | 100,0 | 100,0 | 100,0 | 100,0 | 100,0 | 100,0 | 100,0 |
| Kansallinen Kokoomus KOK | 18,5 | 19,0 | 15,7 | 17,4 | 20,1 | 20,0 | 22,3 | 15,9 |
| Suomen Sosialidemokraattinen Puolue SDP | 18,8 | 12,6 | 14,9 | 18,1 | 20,5 | 22,3 | 21,8 | 15,9 |
| Perussuomalaiset PS | 11,8 | 13,3 | 13,8 | 11,0 | 12,6 | 10,7 | 10,8 | 12,2 |
| Suomen Keskusta KESK | 22,6 | 39,1 | 39,1 | 29,1 | 23,1 | 14,8 | 16,4 | 10,9 |
| Vihreä liitto VIHR | 6,2 | 1,5 | 1,6 | 2,9 | 4,3 | 8,1 | 8,5 | 13,3 |
| Vasemmistoliitto VAS | 9,4 | 6,4 | 6,4 | 9,8 | 7,9 | 11,0 | 8,7 | 12,5 |
| Ruotsalainen kansanpuolue RKP | 3,6 | 1,9 | 1,6 | 5,2 | 4,6 | 3,0 | 1,9 | 4,9 |
| Suomen Kristillisdemokraatit KD | 5,0 | 3,1 | 4,2 | 3,6 | 5,1 | 5,8 | 6,2 | 5,9 |
| Suomen Kommunistinen Puolue SKP | 0,8 | 0,0 | 0,1 | 0,1 | 0,3 | 1,1 | 0,3 | 3,0 |
| Muut | 3,1 | 3,0 | 2,5 | 2,8 | 1,6 | 3,1 | 3,2 | 5,5 |

Pienissä kunnissa on eniten Suomen Keskustan ehdokkaita. Alle 20 000 asukkaan kunnissa Keskustan ehdokkailla on valta-asema: alle 4 000 asukkaan kunnissa lähes 40 prosenttia kaikista ehdokkaista on Keskustan asettamia. 5 000 - 9 999 asukkaan kunnissa Keskustan osuus on 29 prosenttia ja 10 000 - 19 999 asukkaan kunnissa 23 prosenttia ehdokkaista. Suurissa, yli 100 000 asukkaan kaupungeissa, Keskustan osuus ehdokkaista on hieman yli kymmenen prosenttia. (Taulukko 5.)

Suuremmissa kunnissa mikään puolue ei pääse yhtä suureen osuuteen ehdokkaista kuin Keskusta pienissä kunnissa. Sekä Kokoomuksen että SDP:n ehdokkaita on noin viidennes 20 000 - 99 999 asukkaan kuntien kaikista ehdokkaista. Suurimmissa yli 100 000 asukkaan kunnissa ehdokkaiden jakauma on huomattavasti tasaisempi: eniten ehdokkaita myös suurissa kaupungeissa ovat asettaneet Kokoomus ja SDP, joissa molempien puolueiden osuus ehdokkaista on 16 prosenttia. Suurissa kaupungeissa on myös Vihreiden, Vasemmistoliiton ja SKP:n ehdokkaita keskiarvoa enemmän. Perussuomalaisten osuus ehdokkaista ei juuri vaihtele kuntakoon mukaan.

1.3. Ulkomaalaistaustaisia vähän ehdokkaina – ja vielä vähemmän valituissa

Ehdokkaiden kielijakauma noudattaa pääpiirteissä maakuntien väestön kielijakaumaa. Ruotsinkielisiä on ehdokkaina (5,3 %) hieman enemmän kuin heitä on äänioikeutetuissa (4,9 %). Uudellamaalla ruotsinkieliset ovat aktiivisempia, heitä on ehdokkaista 14 prosenttia, kun äänioikeutetuista heitä on 8,5 prosenttia. Pääkaupunkiseudulla ruotsinkielisten osuus ehdokkaista on kuitenkin heidän väestöosuutensa alapuolella (ehdokkaista 5,9 ja äänioikeutetuista 11,5 prosenttia). (Taulukko 6.)

Taulukko 6. Äänioikeutetut, ehdokkaat ja valitut äidinkielen mukaan maakunnittain kunnallisvaaleissa 2012, %

| Maakunta | Äänioikeutetut | | | Ehdokkaat | | | Valitut | | |
|-------------------|----------------|--------|-----------|--------------|--------|-----------|--------------|--------|-----------|
| | Suomi, saame | Ruotsi | Muu kieli | Suomi, saame | Ruotsi | Muu kieli | Suomi, saame | Ruotsi | Muu kieli |
| MANNER-SUOMI | 91,0 | 4,9 | 4,1 | 92,8 | 5,3 | 1,8 | 93,1 | 6,4 | 0,4 |
| Uusimaa | 83,4 | 8,5 | 8,0 | 82,7 | 14,1 | 3,3 | 79,8 | 19,4 | 0,9 |
| Pääkaupunki-seutu | 84,0 | 5,9 | 10,1 | 83,1 | 11,5 | 5,5 | 83,2 | 14,1 | 2,7 |
| Varsinais-Suomi | 90,1 | 5,7 | 4,2 | 92,6 | 5,9 | 1,5 | 92,9 | 6,4 | 0,7 |
| Satakunta | 97,9 | 0,3 | 1,7 | 98,9 | 0,0 | 1,0 | 99,6 | 0,2 | 0,2 |
| Kanta-Häme | 97,4 | 0,4 | 2,3 | 98,7 | 0,3 | 1,0 | 99,5 | 0,3 | 0,3 |
| Pirkanmaa | 96,6 | 0,3 | 3,1 | 98,3 | 0,3 | 1,4 | 99,4 | 0,2 | 0,4 |
| Päijät-Häme | 96,5 | 0,3 | 3,2 | 97,8 | 0,2 | 2,0 | 99,2 | 0,0 | 0,8 |
| Kymenlaakso | 95,4 | 0,8 | 3,8 | 95,9 | 1,6 | 2,4 | 97,2 | 2,8 | 0,0 |
| Etelä-Karjala | 96,2 | 0,2 | 3,6 | 98,3 | 0,1 | 1,6 | 100,0 | 0,0 | 0,0 |
| Etelä-Savo | 98,0 | 0,2 | 1,9 | 98,2 | 0,3 | 1,5 | 99,3 | 0,3 | 0,5 |
| Pohjois-Savo | 98,3 | 0,1 | 1,6 | 97,9 | 0,2 | 1,9 | 99,5 | 0,3 | 0,2 |
| Pohjois-Karjala | 97,6 | 0,1 | 2,3 | 97,5 | 0,2 | 2,3 | 98,8 | 0,5 | 0,7 |
| Keski-Suomi | 97,8 | 0,2 | 2,1 | 98,5 | 0,2 | 1,3 | 99,5 | 0,0 | 0,5 |
| Etelä-Pohjanmaa | 98,4 | 0,3 | 1,3 | 98,9 | 0,2 | 0,9 | 99,8 | 0,0 | 0,2 |
| Pohjanmaa | 46,4 | 50,2 | 3,6 | 47,6 | 49,1 | 3,4 | 33,5 | 65,8 | 0,6 |
| Keski-Pohjanmaa | 88,9 | 9,5 | 1,6 | 91,1 | 7,6 | 1,3 | 95,0 | 5,0 | 0,0 |
| Pohjois-Pohjanmaa | 98,3 | 0,2 | 1,6 | 98,5 | 0,4 | 1,1 | 99,4 | 0,1 | 0,5 |
| Kainuu | 98,2 | 0,1 | 1,7 | 98,0 | 0,3 | 1,8 | 99,6 | 0,0 | 0,4 |
| Lappi | 98,2 | 0,2 | 1,6 | 98,8 | 0,1 | 1,1 | 99,7 | 0,2 | 0,2 |

Muita kuin kotimaisia kieliä puhuvia on äänioikeutetuista 4,1 prosenttia. Ehdokkaista vieraskielisiä on huomattavasti vähemmän, vain 1,8 prosenttia. Lähes kaikissa maakunnissa vieraskielisten osuus ehdokkaista on heidän väestöosuuttaan pienempi. Ainoastaan Pohjois-Savossa, Pohjois-Karjalassa ja Kainuussa vieraskielisiä ehdokkaita on samassa suhteessa tai enemmän kuin äänioikeutetuissa. Vuoden 2008 vaaleissa vieraskielisten ehdokkaiden osuus kaikista ehdokkaista oli 1,4 prosenttia.

Kotimaisia kieliä puhuvista saamenkieliset ovat asettautuneet ehdokkaiksi keskimääräistä enemmän. Saamenkielisistä äänioikeutetuista 2,6 prosenttia on asettautunut ehdokkaaksi kunnallisvaaleissa. Keskimäärin 0,9 prosenttia äänioikeutetuista on ehdokkaana. (Taulukko 7.)

Vieraskielisten ehdokkaaksi asettautuminen on huomattavasti harvinaisempaa. Keskimäärin 0,4 prosenttia vieraskielisistä äänioikeutetuista on ehdokkaana kunnallisvaaleissa. Vieraskielisiä on asettautunut ehdokkaaksi 680. Se on 0,4 prosenttia äänioikeutetuista vieraskielisistä. Suurin vieraskielisten ryhmä ehdokkaissa on venäjä, 172 ehdokasta, ja toiseksi suurin viro, 66 ehdokasta.

Vuodesta 2008 vieraskielisten ehdokkaiden määrä on noussut 141:llä. Vuonna 2008 vieraskielisten ehdokkaiden osuus vieraskielisistä äänioikeutetuista oli samalla tasolla kuin nyt vuoden 2012 vaaleissa.

Muita kuin kotimaisia kieliä (suomi, ruotsi, saame) puhuvia valittiin kuntien valtuustoihin 43 henkilöä. Heidän osuutensa valituista on 0,4 prosenttia. Se on 0,1 prosenttiyksikköä enemmän kuin vuoden 2008 kunnallisvaaleissa. Ruotsinkielisiä valituista on 622 ja saamenkielisiä 16.

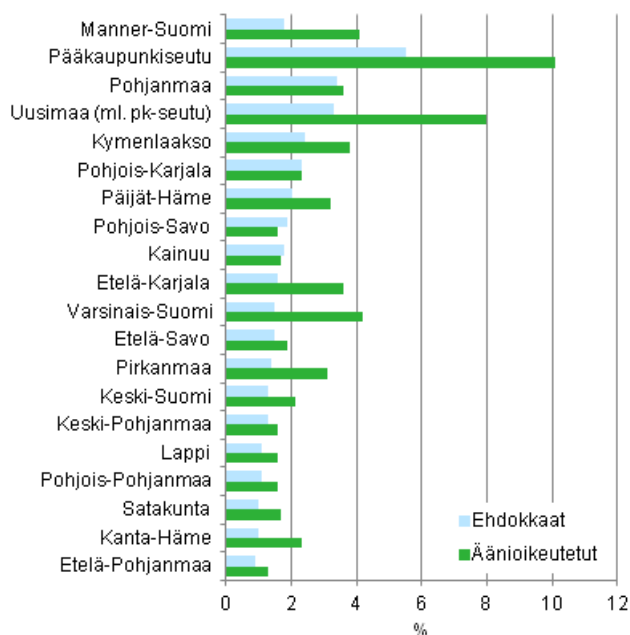
Uudellamaalla, erityisesti pääkaupunkiseudun kunnissa, vieraskielisiä valittiin eniten valtuustoihin. Osassa maakuntia ei yhtäkään vieraskielistä ehdokasta tullut valituksi.

Taulukko 7. Äänioikeutetut, ehdokkaat ja valitut äidinkielen mukaan, suurimmat kieliryhmät eriteltynä, kunnallisvaaleissa 2012, %

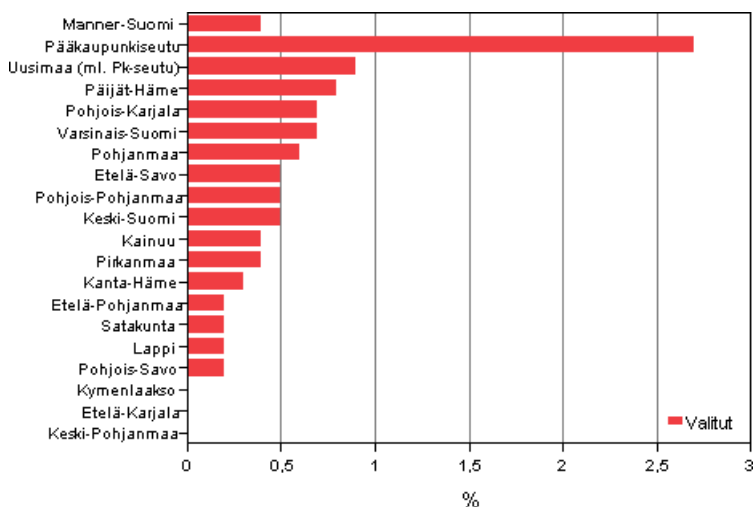
| Kieli | Äänioikeutetut | Ehdokkaat | % | Valitut |
|--------------------------------|----------------|-----------|-----|---------|
| Kaikki kielet yht. | 4 307 884 | 37 125 | 0,9 | 9 674 |
| suomi | 3 918 154 | 34 428 | 0,9 | 8 993 |
| ruotsi | 209 984 | 1 980 | 0,9 | 622 |
| saame | 1 419 | 37 | 2,6 | 16 |
| Vieraskieliset yhteensä | 178 327 | 680 | 0,4 | 43 |
| venäjä | 44 832 | 172 | 0,4 | .. |
| eesti, viro | 26 584 | 66 | 0,2 | .. |
| englanti | 10 607 | 34 | 0,3 | .. |
| somali | 7 221 | 29 | 0,4 | .. |
| arabia | 7 183 | 42 | 0,6 | .. |
| kurdi | 5 715 | 34 | 0,6 | .. |
| saksa | 4 790 | 20 | 0,4 | .. |
| albania | 4 574 | 18 | 0,4 | .. |
| turkki | 4 264 | 38 | 0,9 | .. |
| espanja | 3 972 | 28 | 0,7 | .. |
| persia | 3 648 | 16 | 0,4 | .. |
| ranska | 2 470 | 10 | 0,4 | .. |
| unkari | 1 749 | 11 | 0,6 | .. |
| serbokroatia | 1 187 | 10 | 0,8 | .. |

Kaikissa ehdokkaissa ulkomaalaistaustaisten aliedustus on 2,3 prosenttiyksikköä, Uudellamaalla se on 4,7 ja Varsinais-Suomessa 2,7 prosenttiyksikköä. Ulkomaalaistaustaisia ehdokkaita on siis heidän väestöosuuttaan vähemmän. Poikkeuksena ovat Pohjois-Savo ja Kainuu, jossa ulkomaalaistaustaisia ehdokkaita on hieman väestöosuutta enemmän. Suurin aliedustus on niillä alueilla, joissa vieraskielisten osuus väestöstä on suurin eli Uudellamaalla – erityisesti pääkaupunkiseudulla – ja Varsinais-Suomessa. (Kuvio 9.)

Kuvio 9. Vieraskielisten osuus maakunnittain äänioikeutetuista ja ehdokkaista kunnallisvaaleissa 2012, %



Kuvio 10. Vieraskielisten osuus valituista maakunnittain kunnallisvaaleissa 2012, %

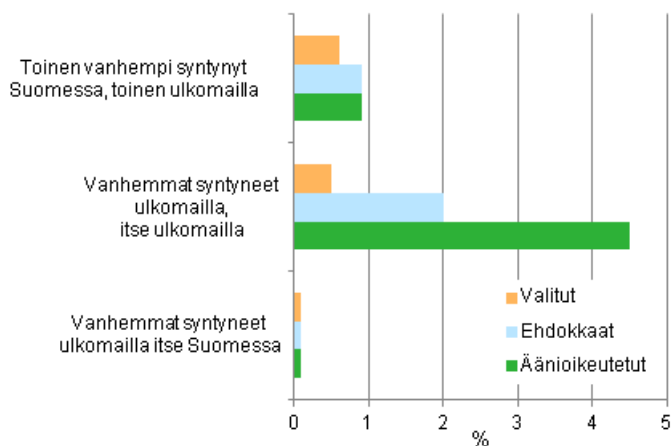


Väestön ulkomaalaistaustaisuutta voidaan tarkastella myös henkilön syntyperän mukaan. Äänioikeutetuista 94,5 ja ehdokkaista 97,1 prosenttia ovat Suomessa syntyneitä, joiden molemmat vanhemmat ovat myös syntyneet Suomessa. Jonkinlainen ulkomaalaistausta on siis reilulla viidellä prosentilla äänioikeutetuista ja vajaalla kolmella prosentilla ehdokkaista (Kuvio 11). Sekä äänioikeutetuista että ehdokkaista noin prosentilla toinen vanhempi on syntynyt Suomessa ja toinen ulkomailla.

Toisen polven maahanmuuttajia eli niitä, jotka ovat itse syntyneet Suomessa, mutta joiden vanhemmat ovat syntyneet ulkomailla, on vielä varsin vähän niin äänioikeutetuissa kuin ehdokkaissakin (0,1 prosenttia). Ensimmäisen polven maahanmuuttajien (sekä henkilö itse että vanhemmat syntyneet ulkomailla) kohdalla on selvä aliedustus ehdokkaissa. Kaikista äänioikeutetuista tähän ryhmään kuuluu 4,5 prosenttia, kun ehdokkaista heitä on vain 2,0 prosenttia.

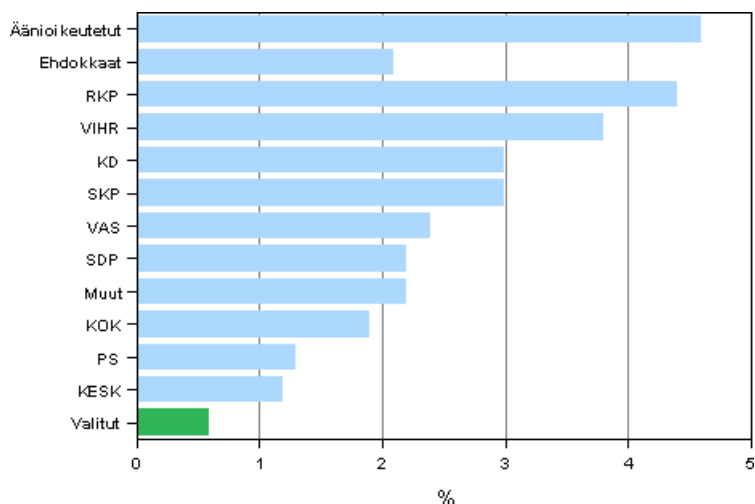
Valituista lähes 99 prosenttia on Suomessa syntyneitä, joiden molemmat vanhemmat ovat myös syntyneet Suomessa. Henkilöitä, joiden toinen vanhempi on syntynyt Suomessa ja toinen ulkomailla on valituista 0,6 prosenttia. Siten syntyperältään ulkomaalaistaustaisia on valituista noin puoli prosenttia. Toisen polven maahanmuuttajia valituista on 0,1 prosenttia eli saman verran kuin heitä on ehdokkaissa ja äänioikeutetuissa. Sen sijaan ensimmäisen polven maahanmuuttajia valituista on vähemmän kuin heitä on ehdokkaissa tai äänioikeutetuissa. (Kuviot 11 ja 12.)

Kuvio 11. Ulkomaalaistaustaisten (henkilöt, joiden vähintään toinen vanhempi on syntynyt ulkomailla) osuus äänioikeutetuista, ehdokkaista ja valituista kunnallisvaaleissa 2012, %



Seuraavassa tarkastelussa ulkomaalaistaustaisina pidetään henkilöitä, joiden molemmat vanhemmat (tai ainoa) ovat syntyneet ulkomailla (ensimmäisen ja toisen polven maahanmuuttajat). Ehdokkaista 2,1 prosenttia kuuluu tähän ryhmään ja äänioikeutetuista 4,6 prosenttia. Puolueittain tarkasteltuna eniten ulkomaalaistaustaisia ehdokkaita on RKP:llä, 4,4 prosenttia ehdokkaista ja vähiten Perussuomalaisilla (1,3 prosenttia) ja Keskustalla (1,2 prosenttia). Keskimääräistä enemmän ulkomaalaistaustaisia on myös Vihreiden, Kristillisdemokraattien, SKP:n, Vasemmistoliiton ja SDP:n ehdokkaissa. (Kuvio 12.)

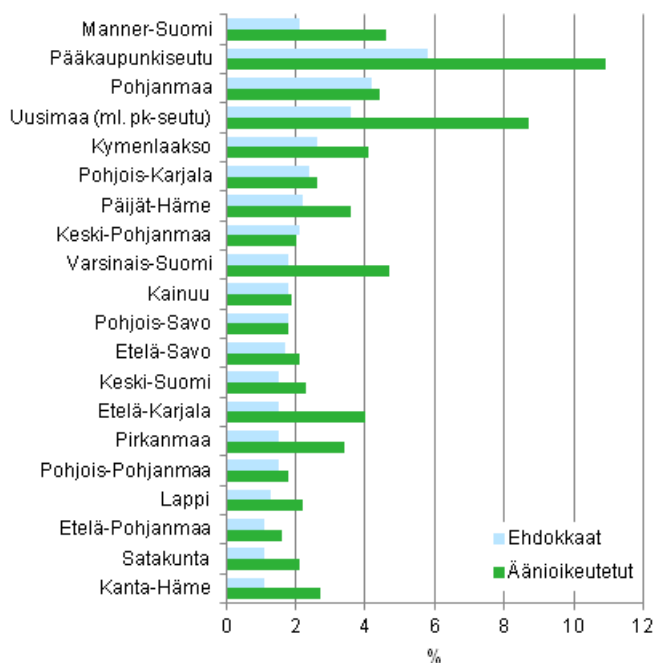
Kuvio 12. Ulkomaalaistaustaisten (henkilöt, joiden molemmat vanhemmat syntyneet ulkomailla) osuus äänioikeutetuista, ehdokkaista puolueittain ja valituista kunnallisvaaleissa 2012, %



Ulkomaalaistaustaisia on eniten äänioikeutetuista Uudellamaalla, etenkin pääkaupunkiseudulla, sekä Varsinais-Suomessa ja Pohjanmaalla, joissa kaikissa ulkomaalaistaustaisten osuus on yli tai lähellä Manner-Suomen keskiarvoa. Vähiten ulkomaalaistaustaisia äänioikeutetuista on Etelä- ja Pohjois-Pohjanmaalla, Pohjois-Savossa ja Kainuussa, joissa äänioikeutetuista alle kahdella prosentilla on ulkomaalaistausta. (Kuvio 13.)

Väestöosuuteensa nähden ulkomaalaistaustaisilla ehdokkailla on selvä aliedustus Etelä-Karjalassa, Varsinais-Suomessa, Kanta-Hämeessä, Uudellamaalla ja Pirkanmaalla, joissa ehdokkaana olevien osuus on alle puolet äänioikeutettujen osuudesta. Sen sijaan Keski-Pohjanmaalla, Pohjois-Savossa, Pohjois-Karjalassa ja Kainuussa ulkomaalaistaustaisia ehdokkaita on lähes samassa suhteessa kuin heitä on äänioikeutetuissakin. Keski-Pohjanmaalla ulkomaalaistaustaisia on jopa hieman enemmän ehdokkaissa kuin äänioikeutetuissa.

Kuvio 13. Ulkomaalaistaustaisten (henkilöt, joiden molemmat vanhemmat syntyneet ulkomailla) osuus äänioikeutetuista ja ehdokkaista maakunnittain, erikseen pääkaupunkiseutu, kunnallisvaaleissa 2012, %



1.4. Ehdokkaiden ja valittujen koulutustaso korkea

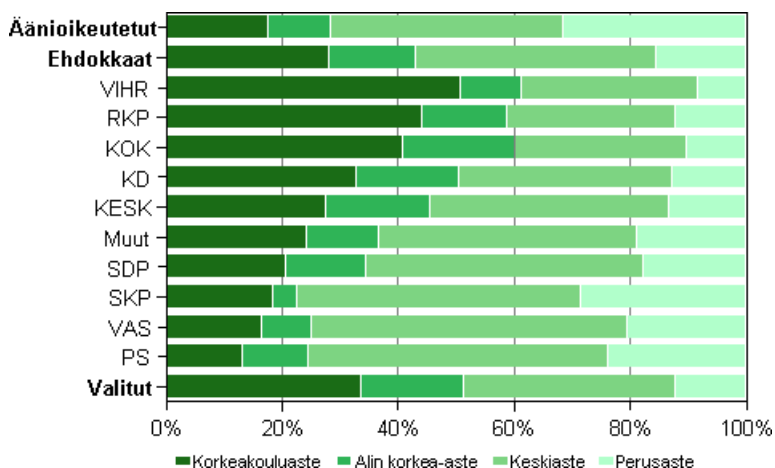
Koulutukseltaan ehdokkaat poikkeavat äänioikeutetuista selvästi. Perusastetta korkeampi koulutus on 84,5 prosentilla ehdokkaista, kun äänioikeutetuista 68,5 prosentilla on jokin perusasteen jälkeinen koulutus. Korkea-asteen tutkinto on äänioikeutetuista 28,4 prosentilla ja ehdokkaista 43 prosentilla. (Kuvio 14.)

Korkein koulutustaso on Vihreiden ehdokkailla. Heistä puolet on suorittanut korkeakouluasteen tutkinnon, kun kaikista ehdokkaista vastaavan tasoisen tutkinnon on suorittanut vajaat 30 prosenttia ja äänioikeutetuista alle viidennes. Myös RKP:n, Kokoomuksen ja Kristillisdemokraattien ehdokkaissa on enemmän korkeakouluasteen suorittaneita kuin ehdokkaissa keskimäärin.

Valittujen koulutustaso on äänioikeutettuihin ja myös ehdokkaaksi asettautuneisiin verrattuna korkeampi. Valituista kolmannes on suorittanut korkeakouluasteen tutkinnon ja alimman korkea-asteen tutkinnon 17 prosenttia. Siten korkea-asteen tutkinto on puolella valituista. Ehdokkaista korkea-asteen tutkinto on 43 prosentilla ja äänioikeutetuista noin 28 prosentilla.

Valituista Vihreillä on korkein koulutustaso: yli 70 prosentilla on korkeakouluasteen tutkinto. Kokoomuksen valituilla korkeakouluasteen tutkinto on lähes puolella (48,5 %). Vähiten korkeakouluasteen tutkinnon suorittaneita on Perussuomalaisten (20,1 %) ja Vasemmistoliiton (24,4 %) valituista.

Kuvio 14. Äänioikeutetut, ehdokkaat (puolueittain) ja valitut koulutusasteen mukaan kunnallisvaaleissa 2012, %



Kunnallisvaaleissa ehdokkaiden koulutustaso heijastaa alueiden koulutus rakenne-eroja. Uudellamaalla ja etenkin pääkaupunkiseudulla korkeasti koulutettujen osuus sekä äänioikeutetuista että ehdokkaista on muuta maata suurempi (Kuvio 15). Uudellamaalla ja etenkin pääkaupunkiseudulla korkeasti koulutettujen osuus ehdokkaista on huomattava. Pääkaupunkiseudulla lähes 45 prosenttia ja koko Uudellamaalla noin 38 prosenttia ehdokkaista on suorittanut korkeakouluasteen tutkinnon. Muilla alueilla korkeakouluasteen tutkinnon on suorittanut korkeintaan 30 prosenttia ehdokkaista.

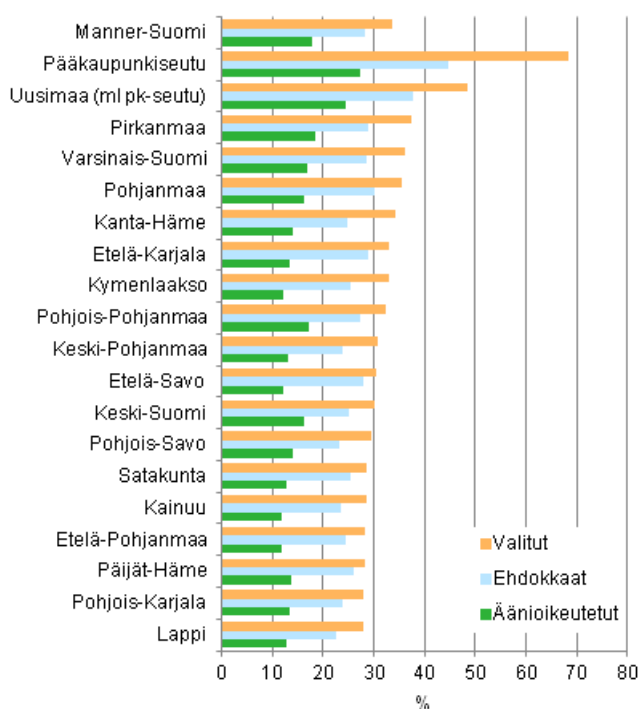
Taulukko 8. Äänioikeutetut, ehdokkaat ja valitut koulutusasteen mukaan kunnallisvaaleissa 2012, %

| | Korkeakouluaste | Alin korkea-aste | Keskiaste | Perusaste |
|--|-----------------|------------------|-----------|-----------|
| Äänioikeutetut | 17,7 | 10,8 | 40,1 | 31,5 |
| Ehdokkaat | 28,2 | 14,9 | 41,5 | 15,5 |
| Vihreä liitto VIHR | 50,7 | 10,7 | 30,3 | 8,3 |
| Ruotsalainen kansanpuolue RKP | 44,1 | 14,7 | 29,0 | 12,2 |
| Kansallinen Kokoomus KOK | 41,0 | 19,3 | 29,5 | 10,3 |
| Suomen Kristillisdemokraatit KD | 32,9 | 17,5 | 36,9 | 12,7 |
| Suomen Keskusta KESK | 27,6 | 18,0 | 41,0 | 13,3 |
| Muut | 24,2 | 12,5 | 44,4 | 18,9 |
| Suomen Sosialidemokraattinen Puolue SDP | 20,7 | 13,7 | 47,8 | 17,8 |
| Suomen Kommunistinen Puolue SKP | 18,4 | 4,3 | 48,7 | 28,6 |
| Vasemmistoliitto VAS | 16,6 | 8,6 | 54,2 | 20,6 |
| Perussuomalaiset PS | 13,2 | 11,3 | 51,6 | 23,9 |
| Valitut | 33,7 | 17,6 | 36,5 | 12,2 |

Maakunnissa, joissa on korkeakouluasteen tutkinnon suorittaneita äänioikeutetuista on vähiten, on suhteellisesti eniten korkeakouluasteen tutkinnon suorittaneita ehdokkaita. Esimerkiksi Etelä-Savossa, Etelä-Karjalassa, Kymenlaaksossa, Etelä-Pohjanmaalla ja Satakunnassa korkeakouluasteen tutkinnon suorittaneiden ehdokkaiden osuus kaksinkertainen äänioikeutettuihin verrattuna. Pääkaupunkiseudulla ja Uudellamaalla suhdeluku on noin puolitoistakertainen. (Kuvio 15.)

Alueellisesti korkein koulutustaso on Uudenmaan, ja erityisesti pääkaupunkiseudun kuntien, valituilla. Uudenmaan valituista noin puolet on suorittanut korkeakouluasteen tutkinnon ja pääkaupunkiseudun valituista korkeakouluasteen tutkinto on lähes 70 prosentilla.

Kuvio 15. Korkeakouluasteen tutkinnon suorittaneiden osuus äänioikeutetuista, ehdokkaista ja valituista maakunnittain kunnallisvaaleissa 2012, %



1.5. Perheasema

Suuri osa ehdokkaista ja valituista elää lapsiperheissä

Ehdokkaat poikkeavat myös perheasemaltaan äänioikeutetuista: lapsiperheen vanhempia on huomattavasti enemmän ehdokkaissa (36 %) kuin äänioikeutetuissa (24 %) ja perheettömiä huomattavasti vähemmän ehdokkaissa (20 %) kuin äänioikeutetuissa (30 %). Ehdokkaissa on myös vähemmän kotona asuvia nuoria. Perheaseman eroavaisuutta selittää tietenkin jo se, että ehdokkaiden ja äänioikeutettujen ikärakenne on erilainen. Ehdokkaista puuttuvat sekä ikähaitarin ala- että yläpää. Isolla osalla äänioikeutetuista lapset ovat jo muuttaneet pois kotoa, kun taas suuri osa ehdokkaista on sen ikäisiä, että lapset asuvat vielä kotona. (Kuvio 16, taulukko 9.)

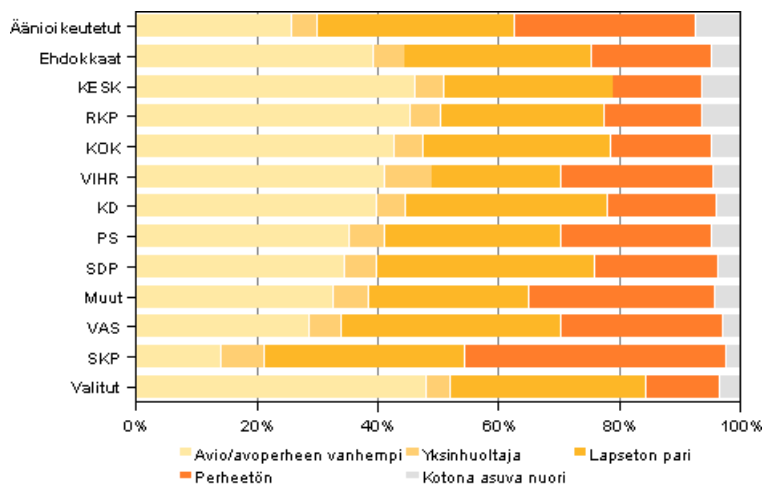
Kaikista äänioikeutetuista noin neljännes on lapsiperheen vanhempia eli perheessä on huollettavana vähintään yksi alaikäinen lapsi. Yksinhuoltajia heistä on vajaat kolme prosenttia. Lisäksi noin kahdeksan prosenttia on vanhempia, joilla asuu kotona vain täysi-ikäisiä lapsia. Lapsettomia parisuhteessa eläviä on noin 33 prosenttia, perheettömiä yksinasuvia vajaat 30 prosenttia ja kotona asuvia aikuisia nuoria noin seitsemän prosenttia äänioikeutetuista.

Keskustan ja RKP:n ehdokkaissa on eniten niitä, joiden lapset asuvat vielä kotona, eli yli puolet näiden puolueiden ehdokkaista. SKP:n ja Vasemmistoliiton ehdokkaista puolestaan on vähiten niitä, joilla lapsia asuu samassa taloudessa. Kotona asuvia nuoria on eniten Keskustan ja Kokoomuksen ehdokkaissa ja

perheettömiä puolestaan eniten SKP:n (43 %) ja Vihreiden (25 %) ehdokkaissa. Vain SKP:n ehdokkaissa on perheettömiä enemmän kuin kaikissa äänioikeutetuissa.

Perheasemaltaan valitut eroavat selvästi äänioikeutetuista. Lapsiperheen vanhempia valituista on 41,3 prosenttia, äänioikeutetuista 24 prosenttia. Myös vanhempia, joilla on kotona vain täysi-ikäisiä lapsia, on valituissa enemmän kuin äänioikeutetuissa. Perheettömiä valituissa on sen sijaan huomattavasti vähemmän, vain 12,2 prosenttia, kun äänioikeutetuista tähän ryhmään kuuluu noin 30 prosenttia.

Kuvio 16. Äänioikeutetut, ehdokkaat (puolueittain) ja valitut perhetyypin mukaan kunnallisvaaleissa 2012, %



Taulukko 9. Äänioikeutetut, ehdokkaat (puolueittain) ja valitut perheaseman mukaan kunnallisvaaleissa 2012, %

| Puolue | Lapsiperheet (alle 18-v. lapsia) | | Muut perheet, joissa vain yli 17-v. lapsia | | Lapseton pari | Kotona asuva nuori | Perheetön |
|--|-------------------------------------|--------------------|---|--------------------|------------------|--------------------------|-----------|
| | Avio/avo- perheen vanhempi | Yksin- huoltaja | Avio/avo- perheen vanhempi | Yksin- huoltaja | | | |
| Äänioikeutetut | 21,3 | 2,7 | 4,5 | 1,4 | 32,9 | 7,3 | 29,9 |
| Ehdokkaat | 32,4 | 3,9 | 6,8 | 1,4 | 30,8 | 4,6 | 20,1 |
| Kansallinen Kokoomus KOK | 36,7 | 3,6 | 6,2 | 1,1 | 31,0 | 4,7 | 16,7 |
| Suomen Sosialidemokraattinen Puolue SDP | 27,5 | 3,9 | 7,0 | 1,5 | 36,1 | 3,5 | 20,4 |
| Perussuomalaiset PS | 30,5 | 4,3 | 4,9 | 1,4 | 29,3 | 4,7 | 24,9 |
| Suomen Keskusta KESK | 37,3 | 3,4 | 9,0 | 1,4 | 27,9 | 6,2 | 14,8 |
| Vihreä liitto VIHR | 38,2 | 6,6 | 3,0 | 1,2 | 21,4 | 4,3 | 25,3 |
| Vasemmistoliitto VAS | 22,2 | 3,7 | 6,5 | 1,6 | 36,5 | 2,9 | 26,6 |
| Ruotsalainen kansanpuolue RKP | 36,6 | 3,7 | 8,8 | 1,4 | 27,1 | 6,3 | 16,1 |
| Suomen Kristillisdemokraatit KD | 31,3 | 3,8 | 8,4 | 1,0 | 33,4 | 3,8 | 18,2 |
| Suomen Kommunistinen Puolue SKP | 11,2 | 5,6 | 3,0 | 1,6 | 33,2 | 2,3 | 43,1 |
| Muut | 27,7 | 4,6 | 5,0 | 1,3 | 26,4 | 4,1 | 30,9 |
| Valitut | 38,5 | 2,8 | 9,6 | 1,3 | 32,3 | 3,4 | 12,2 |

1.6. Lasten lukumäärä

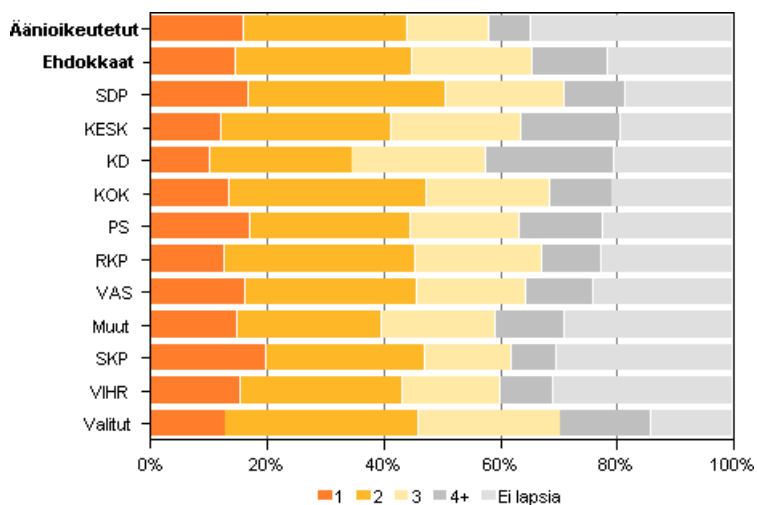
Lapsia keskimääräistä enemmän

Perheasema ei kerro sitä, kuinka monella ehdokkaalla on tai on ollut omia lapsia, koska vanhemmissa ikäluokissa lapset ovat jo muuttaneet pois kotoa, ja esimerkiksi perheen hajotessa lapset voivat asua toisen vanhemman luona. Tietoa lasten lukumäärästä voidaan pitää indikaattorina siitä, kuinka monella on kokemusta omista lapsista.

Ehdokkailla on lapsia keskimääräistä enemmän. Ehdokkaista 78 prosentilla on omia lapsia, äänioikeutetuilla vastaava osuus on 65 prosenttia. Eniten lapsia on Kristillisdemokraateilla, joiden ehdokkaista 22 prosentilla on vähintään neljä lasta, ja Suomen Keskustalla, joiden ehdokkaista 17 prosentilla on neljä lasta tai enemmän. Suuret perheet ovat harvinaisimpia SKP:n ja Vihreän liiton ehdokkailla. Ehdokkaiden lapsiluku heijastaa alueen syntyvyyskäyttämistä eli eniten lapsia on Pohjois-, Keski- ja Etelä-Pohjanmaalla, Kainuussa ja Lapissa ja vähiten lapsia on Varsinais-Suomessa, Uudellamaalla, Kymenlaaksossa ja Etelä-Karjalassa. (Kuvio 17.)

Äänioikeutetuista 35 prosentilla ja ehdokkaista 22 prosentilla ei ole koskaan ollut omia lapsia. Lapsettomien osuus vaihtelee SDP:n 19 prosentista Vihreän liiton 31 prosenttiin.

Kuvio 17. Äänioikeutetut, ehdokkaat (puolueittain) ja valitut lasten lukumäärän mukaan kunnallisvaaleissa 2012, %



Ehdokkailla on keskimäärin kaksi lasta. Kaikilla äänioikeutetuilla on puolestaan keskimäärin 1,5 lasta. Eniten lapsia on Kristillisdemokraattien ehdokkailla eli 2,3 lasta ja vähiten SKP:n ehdokkailla 1,6 lasta. Äänioikeutetuilla miehillä on hieman vähemmän lapsia kuin naisilla, mutta ehdokkaissa sukupuolten välillä ei juuri ole eroja. (Taulukko 10.)

Valituilla on lapsia keskimäärin enemmän kuin äänioikeutetuilla ja ehdokkailla. Kokonaan lapsettomia valituista on vain 14 prosenttia, kun äänioikeutetuista noin kolmanneksella ja ehdokkaista noin viidenneksellä ei ole tai ei ole ollut lapsia. Valituilla on keskimäärin 2,3 lasta. Eniten lapsia on Kristillisdemokraattien valituilla, 3,1 lasta, ja vähiten Vihreän liiton valituilla, 1,9 lasta. Vähintään neljä lasta on noin 16 prosentilla valituista, äänioikeutetuista vain 7,3 prosentilla on lapsia yhtä paljon.

Taulukko 10. Äänioikeutetut, ehdokkaat ja valitut (puolueittain) lasten lukumäärän (lapsia keskimäärin) mukaan kunnallisvaaleissa 2012

| | Yhteensä | | Miehet | | Naiset | |
|---|-----------|---------|-----------|---------|-----------|---------|
| Äänioikeutetut | | 1,5 | | 1,4 | | 1,6 |
| <i>Puolue</i> | Ehdokkaat | Valitut | Ehdokkaat | Valitut | Ehdokkaat | Valitut |
| Yhteensä | 2,0 | 2,3 | 2,0 | 2,3 | 2,0 | 2,2 |
| Kansallinen Kokoomus KOK | 2,0 | 2,2 | 2,0 | 2,2 | 1,9 | 2,2 |
| Suomen Sosialidemokraattinen Puolue SDP | 1,9 | 2,1 | 1,9 | 2,1 | 2,0 | 2,1 |
| Perussuomalaiset PS | 1,9 | 2,1 | 1,9 | 2,1 | 2,1 | 2,2 |
| Suomen Keskusta KESK | 2,3 | 2,6 | 2,3 | 2,7 | 2,3 | 2,5 |
| Vihreä liitto VIHR | 1,6 | 1,9 | 1,5 | 1,8 | 1,7 | 2,0 |
| Vasemmistoliitto VAS | 1,8 | 2,1 | 1,8 | 2,2 | 1,9 | 2,0 |
| Ruotsalainen kansanpuolue RKP | 1,9 | 2,1 | 1,9 | 2,0 | 1,9 | 2,1 |
| Suomen Kristillisdemokraatit KD | 2,3 | 3,1 | 2,3 | 3,2 | 2,3 | 2,9 |
| Suomen Kommunistinen Puolue SKP | 1,6 | .. | 1,6 | .. | 1,6 | .. |
| Muut | 1,8 | 2,3 | 1,6 | 2,4 | 2,0 | 2,2 |

1.7. Työllisyysasema

Työllisyysongelmat harvinaisia

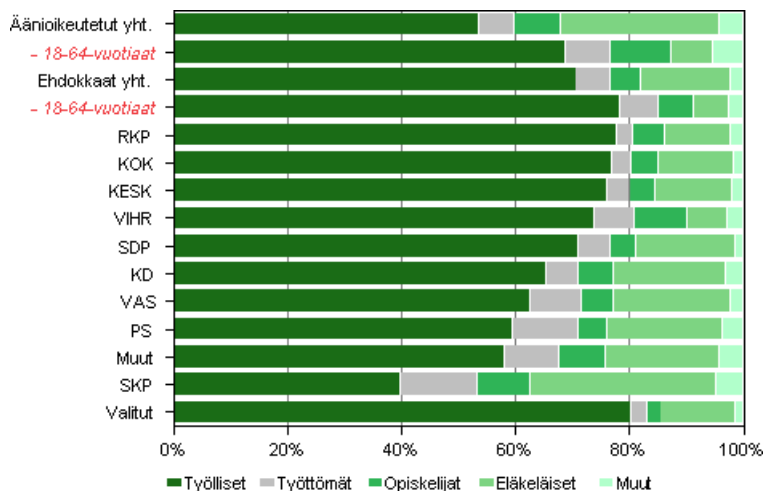
Ehdokkaista työllisiä on 71 prosenttia, ja työttömiä on suurin piirtein saman verran kuin äänioikeutetuissa. Eläkeläisiä ehdokkaissa puolestaan on selvästi vähemmän eli vain 16 prosenttia ehdokkaista. Ehdokkaissa on kuitenkin lähes kolme prosenttiyksikköä enemmän eläkeläisiä kuin edellisissä kunnallisvaaleissa. Tarkasteltaessa työikäistä väestöä (18-64-vuotiaat) ehdokkaista on noin 78 prosenttia työllisiä, kun saman ikäisissä äänioikeutetuissa työllisten osuus on kymmenen prosenttiyksikköä pienempi. Opiskelijoita ja muita työvoiman ulkopuolella olevia on tämän ikäisissä äänioikeutetuissa selvästi enemmän kuin ehdokkaissa. (Kuvio 18, taulukko 11.)

Äänioikeutetuista yli puolet, noin 54 prosenttia, on töissä, työttömänä on kuusi prosenttia ja eläkkeellä noin 28 prosenttia. Opiskelemissa äänioikeutetuista on kahdeksan prosenttia ja muuten työvoiman ulkopuolella noin neljä prosenttia. Työllisten osuus on hieman laskenut ja työttömien osuus hieman noussut edellisvaaleista.

Työllisiä on eniten RKP:n, Kokoomuksen ja Keskustan ehdokkaissa, joista yli 75 prosenttia on töissä. Näillä puolueilla työttömyys on keskimääräistä harvinaisempaa. SDP:n, Vihreän liiton ja Kristillisdemokraattien ehdokkailla työttömyys on yhtä yleistä kuin äänioikeutetullakin ja Vasemmistoliiton, Perussuomalaisten ja SKP:n ehdokkaat ovat työttömänä keskimääräistä enemmän. Vihreällä liitolla on suhteellisesti eniten opiskelijaehdokkaista eli 11,8 prosenttia ehdokkaista. Eläkeläisten osuus on suurin SKP:llä, mikä selittää työllisten pientä osuutta SKP:n ehdokkaista.

Kuntien valtuustoihin valituista noin 80 prosenttia on työllisiä. Eläkeläisiä valituista on 13,2 prosenttia. Tarkasteltaessa vain työikäistä väestöä (18-64-vuotiaat) valittujen työllisyys nousee vielä korkeammalle. Näihin ikäluokkiin kuuluvista valituista peräti 87,5 prosenttia on työllisiä. Saman ikäisistä äänioikeutetuista työllisiä on alle 70 prosenttia ja ehdokkaista hieman vajaa 80 prosenttia.

Kuvio 18. Äänioikeutetut, ehdokkaat (puolueittain) ja valitut pääasiallisen toiminnan mukaan kunnallisvaaleissa 2012, %



Taulukko 11. Äänioikeutetut, ehdokkaat (puolueittain) ja valitut pääasiallisen toiminnan mukaan kunnallisvaaleissa 2012, %

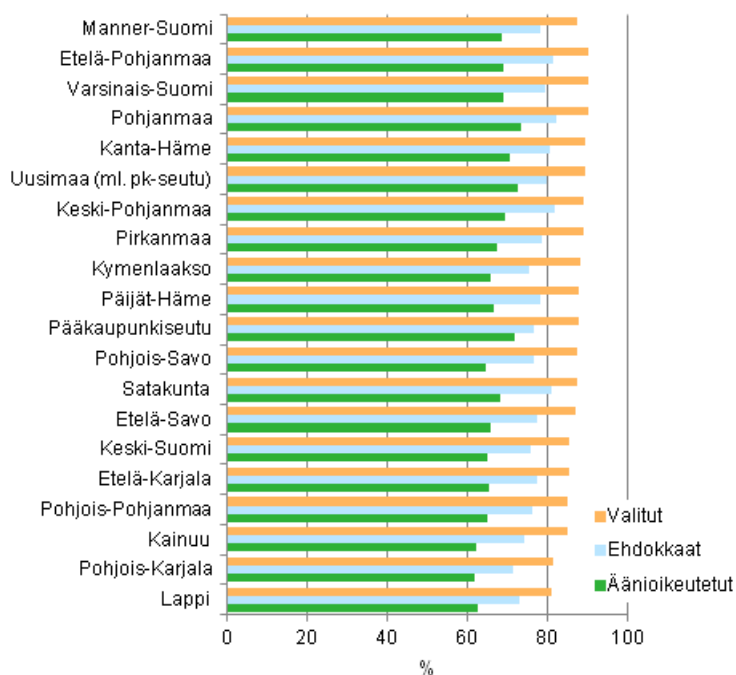
| | Työlliset | Työttömät | Opiskelijat | Eläkeläiset | Muut |
|---|-------------|------------|-------------|-------------|------------|
| Äänioikeutetut yht. | 53,6 | 6,2 | 8,1 | 27,9 | 4,3 |
| – 18-64-vuotiaat | 68,7 | 8,0 | 10,5 | 7,3 | 5,5 |
| Ehdokkaat yht. | 70,6 | 6,0 | 5,3 | 15,8 | 2,3 |
| – 18-64-vuotiaat | 78,3 | 6,8 | 6,0 | 6,2 | 2,6 |
| Ruotsalainen kansanpuolue RKP | 77,7 | 2,9 | 5,5 | 11,7 | 2,2 |
| Kansallinen Kokoomus KOK | 77,0 | 3,2 | 4,8 | 13,2 | 1,8 |
| Suomen Keskusta KESK | 76,2 | 3,7 | 4,5 | 13,7 | 1,9 |
| Vihreä liitto VIHR | 73,9 | 6,9 | 9,4 | 7,0 | 2,8 |
| Suomen Sosialidemokraattinen Puolue SDP | 71,0 | 5,7 | 4,5 | 17,3 | 1,5 |
| Suomen Kristillisdemokraatit KD | 65,3 | 5,8 | 6,1 | 19,8 | 3,0 |
| Vasemmistoliitto VAS | 62,5 | 9,0 | 5,7 | 20,4 | 2,4 |
| Perussuomalaiset PS | 59,5 | 11,5 | 5,2 | 20,2 | 3,6 |
| Muut | 58,1 | 9,6 | 8,0 | 20,0 | 4,3 |
| Suomen Kommunistinen Puolue SKP | 39,8 | 13,5 | 9,2 | 32,6 | 4,9 |
| Valitut | 80,3 | 2,8 | 2,4 | 13,2 | 1,3 |

Työllisyysaste lasketaan 18-64-vuotiaiden työllisten prosenttiosuutena samanikäisestä väestöstä. Ehdokkaiden työllisyysasteet noudattelevat hyvin äänioikeutettujen työllisyysasteita. Siellä, missä koko väestön työllisyysaste on korkea, myös ehdokkaiden työllisyys on korkealla tasolla. Pohjanmaalla on korkein koko väestön työllisyysaste, 73,4 prosenttia ja siellä myös ehdokkaista yli 82 prosenttia on työelämässä. Vastaavasti Pohjois-Karjalassa yleinen työllisyysaste on 62 prosenttia ja myös ehdokkaiden työllisyys on alhaisin, noin 72 prosenttia on työllisiä. (Kuvio 19, taulukko 12.)

Lähimpänä ehdokkaat ovat työllisyysasteeltaan äänioikeutettuja Uudellamaalla, jossa ehdokkaiden työllisyysaste on 6,9 prosenttiyksikköä korkeampi kuin äänioikeutettujen. Suurin ero työllisyysasteissa on puolestaan Satakunnassa eli 12,9 prosenttiyksikköä. Siellä ehdokkaiden työllisyysaste on 81,1 ja äänioikeutettujen 68,2 prosenttia.

Korkein työllisyysaste valittujen osalta on Varsinais-Suomessa, Pohjanmaalla ja Etelä-Pohjanmaalla, joissa kaikissa työllisyysaste nousee yli 90 prosentin. Alhaisimmat työllisyysasteet valituilla on Lapissa ja Pohjois-Karjalassa, noin 80 prosenttia, mikä sekin on huomattavasti korkeampi kuin äänioikeutetuilla parhaimmassakaan maakunnassa.

Kuvio 19. Äänioikeutettujen, ehdokkaiden ja valittujen työllisyysaste (18-64-v.) maakunnittain kunnallisvaaleissa 2012, %



Taulukko 12. Äänioikeutettujen, ehdokkaiden ja valittujen työllisyysaste (18-64-v.) maakunnittain kunnallisvaaleissa 2012, %

| Alue | Kaikki | | | Miehet | | | Naiset | | |
|---------------------|-----------------|-----------|---------|-----------------|-----------|---------|-----------------|-----------|---------|
| | Ääni-oikeutetut | Ehdokkaat | Valitut | Ääni-oikeutetut | Ehdokkaat | Valitut | Ääni-oikeutetut | Ehdokkaat | Valitut |
| Manner-Suomi | 68,7 | 78,3 | 87,5 | 67,6 | 77,3 | 86,7 | 69,8 | 79,9 | 88,7 |
| Uusimaa | 72,9 | 79,8 | 89,5 | 71,7 | 79,1 | 88,1 | 74,0 | 80,6 | 91,2 |
| Pääkaupunki-seutu | 72,0 | 76,8 | 87,9 | 70,5 | 76,0 | 87,5 | 73,4 | 77,9 | 88,2 |
| Varsinais-Suomi | 69,1 | 79,5 | 90,5 | 67,7 | 78,0 | 89,5 | 70,5 | 81,5 | 92,1 |
| Satakunta | 68,2 | 81,1 | 87,6 | 67,6 | 78,7 | 85,2 | 68,8 | 84,7 | 92,3 |
| Kanta-Häme | 70,7 | 80,8 | 89,4 | 69,9 | 80,1 | 89,6 | 71,6 | 81,7 | 89,1 |
| Pirkanmaa | 67,7 | 78,9 | 89,2 | 66,8 | 79,3 | 90,1 | 68,6 | 78,3 | 87,6 |
| Päijät-Häme | 66,7 | 78,5 | 88,0 | 66,2 | 78,5 | 86,5 | 67,2 | 78,5 | 90,4 |
| Kymenlaakso | 65,8 | 75,7 | 87,7 | 64,5 | 73,0 | 86,5 | 67,1 | 79,7 | 89,5 |
| Etelä-Karjala | 65,5 | 77,4 | 85,7 | 63,9 | 74,9 | 85,3 | 67,2 | 81,3 | 86,4 |
| Etelä-Savo | 65,9 | 77,6 | 87,0 | 64,0 | 76,6 | 87,1 | 67,8 | 79,1 | 86,8 |
| Pohjois-Savo | 64,9 | 76,6 | 87,7 | 63,4 | 74,7 | 86,3 | 66,4 | 79,4 | 89,9 |
| Pohjois-Karjala | 62,0 | 71,6 | 81,7 | 60,6 | 70,9 | 79,8 | 63,6 | 72,8 | 84,8 |
| Keski-Suomi | 65,3 | 75,9 | 85,5 | 64,7 | 76,0 | 83,9 | 66,0 | 75,6 | 87,9 |
| Etelä-Pohjanmaa | 69,3 | 81,5 | 90,2 | 69,4 | 80,2 | 90,3 | 69,3 | 83,6 | 90,1 |
| Pohjanmaa | 73,4 | 82,4 | 90,4 | 73,2 | 80,7 | 89,1 | 73,7 | 85,0 | 92,4 |
| Keski-Pohjanmaa | 69,6 | 81,8 | 89,3 | 70,2 | 82,6 | 89,1 | 69,0 | 80,3 | 89,7 |
| Pohjois-Pohjanmaa | 65,1 | 76,4 | 85,2 | 65,0 | 74,8 | 85,7 | 65,3 | 78,8 | 84,3 |
| Kainuu | 62,4 | 74,3 | 85,0 | 59,8 | 72,9 | 83,6 | 65,3 | 76,5 | 87,2 |
| Lappi | 62,9 | 73,2 | 80,8 | 61,1 | 71,5 | 80,7 | 64,8 | 75,6 | 80,9 |

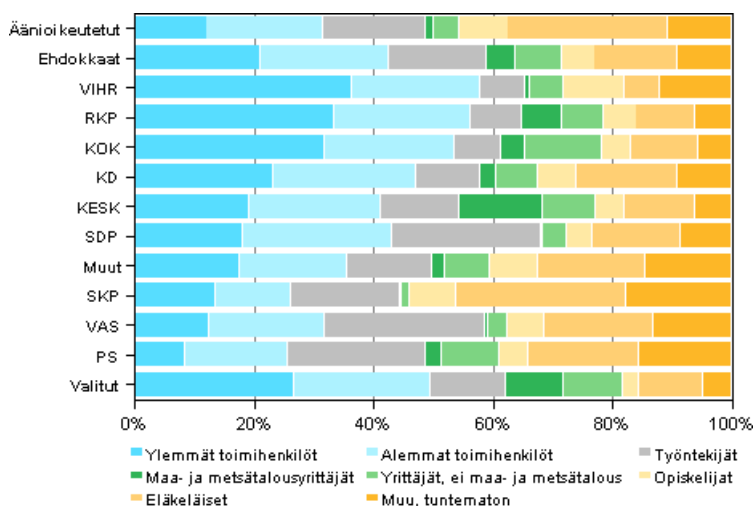
Ehdokkaista suuri osa ja valituista puolet toimihenkilöitä

Kaikista ehdokkaista yli 40 prosenttia on toimihenkilöitä ja vastaavasti äänioikeutetuista noin 30 prosenttia. Eniten toimihenkilöitä on Vihreiden, RKP:n ja Kokoomuksen ehdokkaissa, joista yli puolet on ylempiä tai alempia toimihenkilöitä. Näillä kaikilla myös ylempien toimihenkilöiden osuus toimihenkilöistä on yli puolet. Vähiten toimihenkilöitä on Perussuomalaisten (8,3 %), Vasemmistoliiton (12,4 %) ja SKP:n (13,5 %) ehdokkaissa. (Kuvio 20.)

Maa- ja metsätalousyrittäjiä on puolestaan eniten Keskustan ehdokkaissa (14,2 %) ja RKP:n ehdokkaissa (6,7 %). Muita yrittäjiä puolestaan on eniten Kokoomuksen ehdokkaissa eli 13 prosenttia. Työntekijöitä on eniten Vasemmistoliiton ja SDP:n ehdokkaissa, noin neljännes, sekä Perussuomalaisissa, noin 23 prosenttia.

Valituista noin puolet on toimihenkilöitä, työntekijöitä noin 12 prosenttia, yrittäjiä noin 20 prosenttia. Loput, noin 20 prosenttia, on mm. eläkeläisiä ja opiskelijoita.

Kuvio 20. Äänioikeutetut, ehdokkaat (puolueittain) ja valitut sosioekonomisen aseman mukaan kunnallisvaaleissa 2012, %



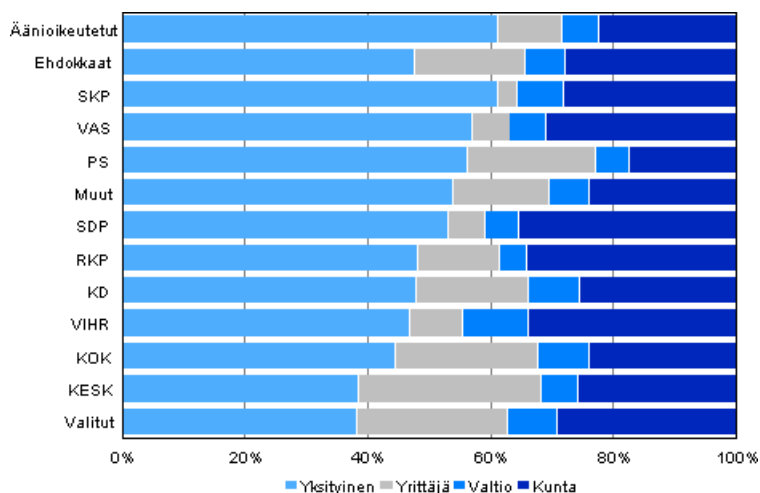
Julkinen sektori työllistää ehdokkaita enemmän kuin äänioikeutettuja

Ehdokkaista noin 70 prosenttia on työllisiä. Heistä 48 prosenttia on yksityisen sektorin palkansaajia, 18 prosenttia yrittäjiä, 7 prosenttia valtion ja 27 prosenttia kunnan palkansaajia. Puolueittain työntajatyypin vaihtelee erittäin paljon. Yksityisen sektorin palkansaajia on eniten SKP:n ja Vasemmistoliiton ehdokkaista eli noin 60 prosenttia, Perussuomalaisten ehdokkaista 56 prosenttia ja SDP:n ehdokkaista 53 prosenttia. Vähiten yksityisen sektorin palkansaajia on Keskustalla eli 39 prosenttia. On kuitenkin huomattava, että esim. SKP:n ehdokkaista vain puolet on työelämässä ja loput eläkkeellä, työttömänä, opiskelemassa jne.

Keskustan ehdokkaista on 30 prosenttia yrittäjiä, joista suurin osa toimii maataloudessa. Vähiten yrittäjiä on SKP:ssä (3,3 %) ja SDP:ssä (6,0 %). Julkinen sektori työllistää eniten Vihreiden ehdokkaita: 34 prosenttia saa palkansa kunnalta ja 11 prosenttia valtiolta. Seuraavaksi eniten julkisella sektorilla työskentelevät SDP:n ehdokkaat, 35 prosenttia on kunnan palveluksessa ja kuusi prosenttia valtiolla. Vähiten julkisen sektorin ehdokkaita on Perussuomalaisissa: 17 prosenttia työskentelee kuntasektorilla ja viisi prosenttia valtiosektorilla. (Kuvio 21.)

Valituista noin 80 prosenttia on työllisiä. Heistä 38 prosenttia on yksityisen sektorin palkansaajia. Julkisella sektorilla työskentelee 37 prosenttia valituista. Yrittäjien osuus valituista (24,7 %) on huomattavasti suurempi kuin yrittäjien osuus työllisistä äänioikeutetuista (10,3 %).

Kuvio 21. Äänioikeutetut, ehdokkaat (puolueittain) ja valitut työnantajan sektorin mukaan kunnallisvaaleissa 2012, %



Eniten julkinen sektori työllistää ehdokkaita suurimmissa kunnissa, joissa lähes 40 prosenttia on töissä kunta- tai valtiosektorilla. Pienissä, alle 5 000 asukkaan kunnissa, julkisen sektorin osuus on noin 30 prosenttia ja yksityisen sektorin osuus yrittäjät mukaan lukien noin 70 prosenttia. Pienimmissä kunnissa yrittäjien osuus ehdoista on noin viidennes. (Taulukko 13.)

Yrittäjien osuus valituista on suurin asukasluvultaan pienimmissä kunnissa. Alle 2 000 asukkaan kunnissa valituista noin 40 prosenttia on yrittäjiä. Suuremmissa kunnissa valtuustoihin valittiin puolestaan enemmän julkisen sektorin palkansaajia. Yli sadantuhannen asukkaan kunnissa yli viidennes työskentelee valtiosektorilla ja lähes 30 prosenttia kuntasektorilla.

Taulukko 13. Äänioikeutetut, ehdokkaat ja valitut työnantajan sektorin mukaan kunnallisvaaleissa 2012, %

| Kunnan kokoluokka | Yksityinen | Yrittäjä | Valtio | Kunta | Julkinen yhteensä |
|--------------------------------|------------|----------|--------|-------|-------------------|
| Äänioikeutetut yhteensä | 61,3 | 10,3 | 5,9 | 22,4 | 28,4 |
| -1 999 | 47,7 | 23,4 | 3,2 | 25,7 | 29,0 |
| 2 000-4 999 | 50,8 | 20,8 | 3,4 | 25,1 | 28,5 |
| 5 000-9 999 | 55,4 | 16,4 | 4,0 | 24,2 | 28,2 |
| 10 000-19 999 | 58,3 | 13,9 | 3,9 | 23,9 | 27,8 |
| 20 000-49 999 | 63,2 | 9,7 | 4,5 | 22,6 | 27,1 |
| 50 000-99 999 | 58,8 | 9,1 | 6,4 | 25,6 | 32,1 |
| 100 000+ | 65,3 | 6,8 | 8,0 | 20,0 | 27,9 |
| Ehdokkaat yhteensä | 47,7 | 18,0 | 6,7 | 27,7 | 34,3 |
| -1 999 | 39,2 | 33,4 | 4,0 | 23,4 | 27,4 |
| 2 000-4 999 | 41,5 | 27,0 | 4,2 | 27,3 | 31,4 |
| 5 000-9 999 | 45,2 | 22,5 | 5,4 | 26,8 | 32,2 |
| 10 000-19 999 | 47,4 | 19,2 | 5,4 | 28,0 | 33,5 |
| 20 000-49 999 | 52,4 | 13,3 | 6,2 | 28,2 | 34,3 |
| 50 000-99 999 | 46,6 | 13,2 | 8,7 | 31,4 | 40,1 |
| 100 000+ | 52,8 | 9,2 | 11,8 | 26,1 | 37,9 |
| Valitut yhteensä | 38,2 | 24,8 | 8,0 | 29,1 | 37,1 |
| -1 999 | 33,6 | 40,7 | 4,0 | 21,7 | 25,7 |
| 2 000-4 999 | 35,7 | 32,9 | 5,1 | 26,3 | 31,4 |
| 5 000-9 999 | 38,6 | 27,6 | 6,4 | 27,4 | 33,8 |
| 10 000-19 999 | 38,1 | 23,9 | 7,5 | 30,6 | 38,0 |
| 20 000-49 999 | 42,3 | 15,7 | 8,2 | 33,8 | 42,0 |
| 50 000-99 999 | 35,0 | 17,8 | 12,5 | 34,6 | 47,2 |
| 100 000+ | 40,6 | 8,9 | 22,9 | 27,6 | 50,5 |

1.8. Tulotaso

Ehdokkaiden ja valittujen tulotaso korkeampi kuin äänioikeutetuilla

Ehdokkaat ovat paremmin koulutettuja ja heidän työllisyytensä on korkeampi kuin alueen äänioikeutetut. Tämä selittää osaksi sen, että myös heidän valtionveronalaiset tulonsa ovat selvästi suuremmat kuin äänioikeutetuilla. Seuraavassa on tarkasteltu ehdokkaiden ja äänioikeutettujen tulotasoa mediaanitulojen avulla.

Äänioikeutettujen mediaanitulot vuodelta 2010 olivat 21 500 euroa, ehdokkaiden 29 900 euroa eli 8 400 euroa suuremmat. Korkeimmat tulot niin äänioikeutetuilla kuin ehdokkaillakin ovat Uudellamaalla, 25 000 ja 33 600 euroa. (Kuvio 22, Taulukko 14.)

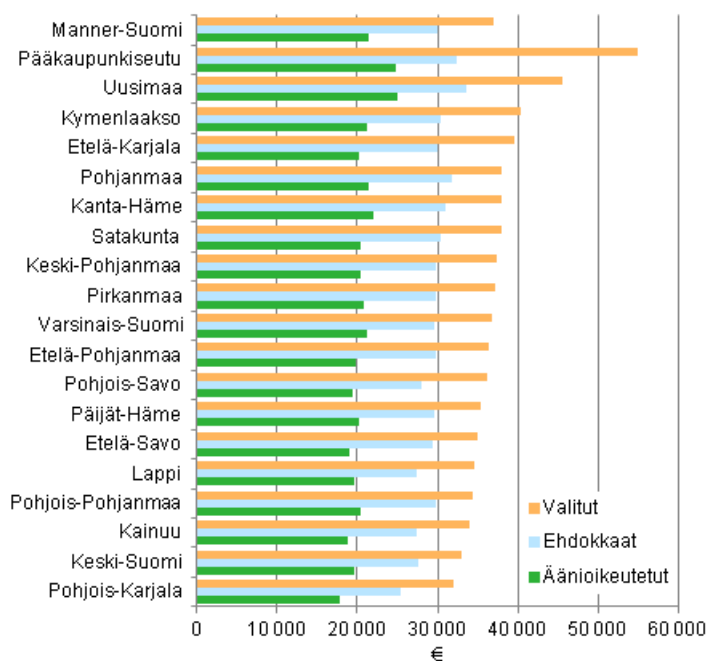
Suurimmillaan tuloero eli ehdokkaiden ja äänioikeutettujen välillä on Pohjanmaalla, Etelä-Savossa ja Satakunnassa, joissa ehdokkaiden mediaanitulo on yli 10 000 euroa korkeampi kuin äänioikeutettujen. Pienin tuloero on Pohjois-Karjalassa ja Lapissa, alle 8 000 euroa. Edellisistä kunnallisvaaleista äänioikeutettujen valtionveronalaiset mediaanitulot ovat nousseet 13,7 prosenttia ja ehdokkaiden 12,7 prosenttia.

Paras tulokehitys vuoden 2008 kunnallisvaaleihin verrattuna äänioikeutetuilla on ollut Kainuussa ja Lapissa, joissa äänioikeutettujen mediaanitulot ovat nousseet yli 17 prosenttia. Ehdokkaiden tulot ovat nousseet eniten Pohjanmaalla, Etelä-Pohjanmaalla ja Uudellamaalla eli vähintään 15 prosenttia. Puolestaan vähiten äänioikeutettujen tulot ovat nousseet Varsinais-Suomessa (11,8 %) ja Uudellamaalla (12,3 %). Pienin

ehdokkaiden tulokehitys on Pohjois-Karjalassa, jossa ehdokkaiden mediaanitulot ovat noin viisi prosenttia korkeammat kuin edellisten kunnallisvaalien aikoihin.

Valittujen mediaanitulot vuodelta 2010 olivat noin 37 000 euroa. Äänioikeutettuihin verrattuna valittujen tulot ovat noin 70 prosenttia ja ehdokkasiin verrattuna noin 28 prosenttia suuremmat. Euromääräisesti suurimmat erot valtionveronalaisissa tuloissa valittujen ja äänioikeutettujen osalta on Uudellamaalla, erityisesti pääkaupunkiseudulla, Kymenlaaksossa ja Etelä-Karjalassa, joissa valittujen mediaanitulot ovat noin 20 000 euroa suuremmat kuin äänioikeutettujen. Keskimäärin kunnanvaltuustoihin valitut ansaitsevat 15 000 euroa enemmän kuin äänioikeutetut.

Kuvio 22. Äänioikeutettujen, ehdokkaiden ja valittujen valtionveronalaiset mediaanitulot (euroa) maakunnittain kunnallisvaaleissa 2012

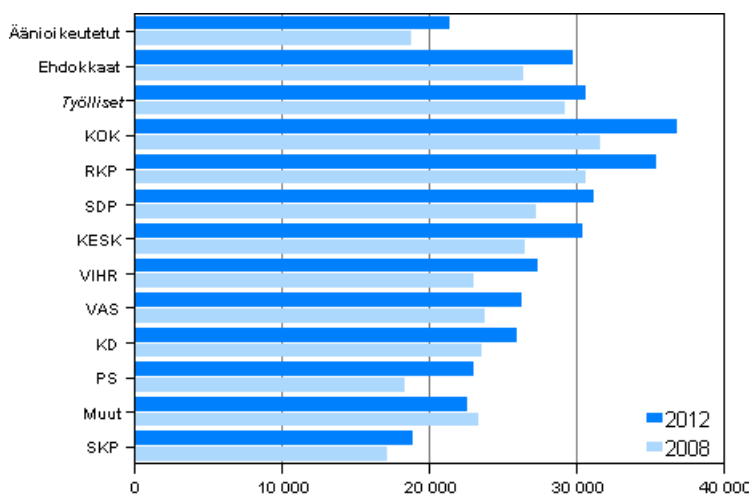


Taulukko 14. Äänioikeutettujen, ehdokkaiden ja valittujen valtionveronalaiset mediaanitulot (euroa) maakunnittain kunnallisvaaleissa 2012

| Alue | Ääni-oikeutetut | | | Ehdokkaat | | | Valitut | | |
|---------------------|-----------------|--------|--------|-----------|--------|--------|---------|--------|--------|
| | Yht. | Miehet | Naiset | Yh. | Miehet | Naiset | Yh. | Miehet | Naiset |
| Manner Suomi | 21 498 | 24 746 | 19 062 | 29 884 | 31 701 | 27 565 | 36 908 | 38 984 | 34 111 |
| Uusimaa | 24 976 | 28 393 | 22 625 | 33 608 | 36 111 | 30 447 | 45 502 | 49 570 | 40 822 |
| Pääkaupunkiseutu | 24 793 | 27 809 | 22 761 | 32 463 | 34 432 | 30 484 | 54 987 | 61 869 | 48 809 |
| Varsinais-Suomi | 21 228 | 24 511 | 18 814 | 29 554 | 30 875 | 27 770 | 36 798 | 38 460 | 35 332 |
| Satakunta | 20 316 | 24 161 | 17 461 | 30 365 | 32 971 | 27 587 | 37 877 | 40 961 | 33 837 |
| Kanta-Häme | 22 076 | 25 547 | 19 496 | 31 060 | 33 366 | 28 506 | 37 888 | 39 380 | 36 156 |
| Pirkanmaa | 20 792 | 24 317 | 18 252 | 29 713 | 31 728 | 26 735 | 37 179 | 39 643 | 34 944 |
| Päijät-Häme | 20 244 | 23 665 | 17 771 | 29 657 | 31 400 | 26 605 | 35 356 | 40 207 | 32 598 |
| Kymenlaakso | 21 173 | 25 142 | 17 981 | 30 472 | 32 782 | 27 391 | 40 394 | 42 492 | 38 241 |
| Etelä-Karjala | 20 250 | 23 933 | 17 483 | 30 076 | 32 561 | 26 775 | 39 618 | 41 219 | 35 346 |
| Etelä-Savo | 19 057 | 21 299 | 17 227 | 29 401 | 31 342 | 26 238 | 34 964 | 37 467 | 32 905 |
| Pohjois-Savo | 19 469 | 22 003 | 17 565 | 28 073 | 28 909 | 27 179 | 36 128 | 35 563 | 36 217 |
| Pohjois-Karjala | 17 905 | 20 037 | 16 205 | 25 338 | 26 790 | 23 606 | 32 003 | 33 139 | 30 474 |
| Keski-Suomi | 19 511 | 22 854 | 17 068 | 27 562 | 29 682 | 23 631 | 32 923 | 34 078 | 29 864 |
| Etelä-Pohjanmaa | 19 718 | 22 724 | 17 340 | 29 684 | 30 823 | 27 877 | 36 335 | 37 346 | 34 068 |
| Pohjanmaa | 21 348 | 25 473 | 18 339 | 31 793 | 32 240 | 28 359 | 38 011 | 41 107 | 32 689 |
| Keski-Pohjanmaa | 20 468 | 24 591 | 17 381 | 29 852 | 32 362 | 26 707 | 37 410 | 38 869 | 33 374 |
| Pohjois-Pohjanmaa | 20 478 | 23 872 | 17 826 | 29 741 | 30 971 | 28 391 | 34 346 | 36 348 | 32 088 |
| Kainuu | 18 875 | 21 306 | 16 889 | 27 440 | 28 013 | 25 896 | 34 022 | 36 363 | 32 485 |
| Lappi | 19 657 | 21 963 | 17 750 | 27 347 | 28 967 | 25 217 | 34 611 | 36 867 | 31 591 |

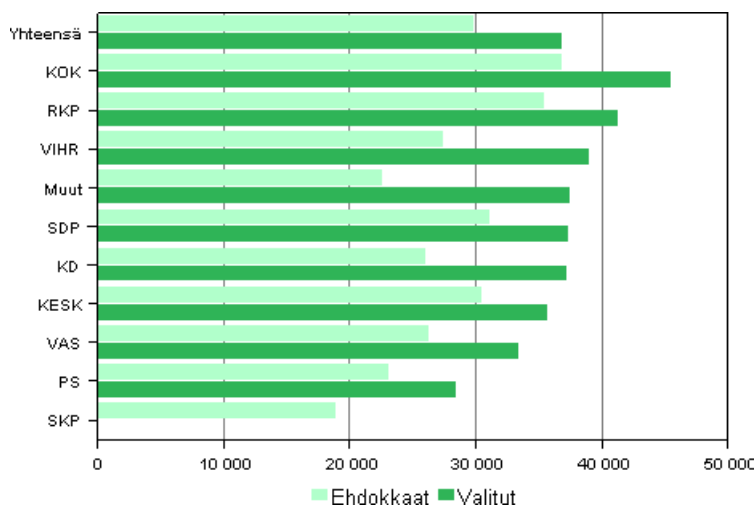
Puolueittain ehdokkaiden tulot vaihtelevat Kokoomuksen 37 000:sta SKP:n 19 000 euroon. RKP:n ehdokkaiden mediaanitulot ovat 35 500, SDP:n 31 300 ja Keskustan 30 500 euroa. Äänioikeutettuihin verrattuna Kokoomuksen ja RKP:n ehdokkaat ansaitsevat lähes 15 000 euroa enemmän. Vihreän liiton nuoremmat ja usein opiskelijaehdokkaat ansaitsevat keskimäärin 2 300 euroa enemmän kuin äänioikeutetut. Ainoastaan SKP:n ehdokkaiden tulot ovat pienemmät kuin äänioikeutettujen. (Kuvio 23, Taulukko 15.)

Kuvio 23. Äänioikeutettujen ja ehdokkaiden (puolueittain) valtionveronalaiset mediaanitulot (euroa) kunnallisvaaleissa 2012 ja 2008



Suurimmat tulot valituista on Kokoomuksella, 45 000 euroa, ja matalimmat Perussuomalaisilla, 29 000 euroa.

Kuvio 24. Ehdokkaiden ja valittujen (puolueittain) valtionveronalaiset mediaanitulot (euroa) kunnallisvaaleissa 2012



*SKP:n osalta valittujen tulot on salattu (alle 10 valittua)

Taulukko 15. Äänioikeutettujen, ehdokkaiden ja valittujen (puolueittain) valtionveronalaiset mediaanitulot (euroa) kunnallisvaaleissa 2012

| | Yhteensä | | Miehet | | Naiset | |
|---|------------------|----------------|------------------|----------------|------------------|----------------|
| Äänioikeutetut | 21 498 | | 24 746 | | 19 062 | |
| <i>Puolue</i> | <i>Ehdokkaat</i> | <i>Valitut</i> | <i>Ehdokkaat</i> | <i>Valitut</i> | <i>Ehdokkaat</i> | <i>Valitut</i> |
| Yhteensä | 29 884 | 36 908 | 31 701 | 38 984 | 27 565 | 34 111 |
| Kansallinen Kokoomus KOK | 36 968 | 45 499 | 39 925 | 48 458 | 33 444 | 40 827 |
| Suomen Sosialidemokraattinen Puolue SDP | 31 254 | 37 468 | 33 222 | 39 630 | 28 636 | 35 356 |
| Perussuomalaiset PS | 23 145 | 28 542 | 24 031 | 29 597 | 20 555 | 26 242 |
| Suomen Keskusta KESK | 30 530 | 35 773 | 33 164 | 38 142 | 27 364 | 32 016 |
| Vihreä liitto VIHR | 27 481 | 39 049 | 29 071 | 44 369 | 26 188 | 36 655 |
| Vasemmistoliitto VAS | 26 328 | 33 475 | 28 130 | 35 027 | 24 063 | 30 108 |
| Ruotsalainen kansanpuolue RKP | 35 513 | 41 310 | 39 150 | 46 214 | 31 410 | 37 728 |
| Suomen Kristillisdemokraatit KD | 26 063 | 37 235 | 28 708 | 39 790 | 24 027 | 35 165 |
| Suomen Kommunistinen Puolue SKP | 18 974 | .. | 20 421 | .. | 17 644 | .. |
| Muut | 22 671 | 37 504 | 23 234 | 39 171 | 21 323 | 33 080 |

Kaikkien ehdokkaiden mediaanitulot ovat lähes 40 prosenttia suuremmat kuin äänioikeutettujen. Kokoomusehdokkaiden tulot ovat 72 prosenttia, RKP:n 65 prosenttia, SDP:n 45 prosenttia ja Keskustan 42 prosenttia äänioikeutettujen yläpuolella. Perussuomalaisten tulotaso on lähellä kaikkien äänioikeutettujen

tulotaso eli vain kahdeksan prosenttia korkeampi. SKP:n ehdokkaiden tulotaso on jopa alhaisempi kuin äänioikeutettujen eli 88 prosenttia äänioikeutettujen tuloista.

Maakunnissa erot ovat vielä tätäkin suurempia. Eniten maakuntiensa äänioikeutetuista poikkeavat RKP:n ehdokkaat Keski-Pohjanmaalla ja Kokoomuksen ehdokkaat Keski- ja Pohjois-Pohjanmaalla, heidän mediaanitulonsa ovat lähes kaksinkertaiset maakuntien äänioikeutettuihin verrattuna. SDP:n ehdokkaat Kainuussa puolestaan ansaitsevat 77 prosenttia enemmän kuin alueen äänioikeutetut. Keskustan ehdoilla Etelä-Savossa on 65 prosenttia korkeammat mediaanitulot kuin maakunnan äänioikeutetuilla.

Vihreiden, Vasemmistoliiton ja Kristillisdemokraattien ehdokkaat poikkeavat äänioikeutetuista yleensä keskimääräistä vähemmän, suurin ero Vihreillä on Etelä-Savossa (45 % korkeammat tulot), Vasemmistoliitolla Pohjanmaalla (42 %) ja Kristillisdemokraateilla Etelä-Karjalassa (47 %). Perussuomalaiset ovat hyvin lähellä äänioikeutettujen tulotasoa: Päijät-Hämeessä ja Pohjois-Pohjanmaalla jopa hieman äänioikeutettujen alapuolella. SKP:n ehdokkaiden tulot jäivät kauttaaltaan Päijät-Hämettä lukuun ottamatta äänioikeutettujen tulojen alapuolelle. (Taulukko 16.)

Taulukko 16. Ehdokkaiden mediaanitulot puolueittain verrattuna äänioikeutettujen mediaanituloihin maakunnittain kunnallisvaaleissa 2012, äänioikeutetut = 100

| | Ääni- oikeu- tetut | Ehdok- kaat | KOK | SDP | PS | KESK | VIHR | VAS | RKP | KD | SKP | Muut |
|-----------------------|--------------------------|----------------|-----|-----|-----|------|------|-----|-----|-----|-----|------|
| Manner-Suomi | 100 | 139 | 172 | 145 | 108 | 142 | 128 | 122 | 165 | 121 | 88 | 105 |
| Uusimaa | 100 | 135 | 171 | 138 | 114 | 141 | 132 | 118 | 141 | 109 | 90 | 100 |
| Pääkaupunki- seutu | 100 | 131 | 180 | 148 | 118 | 151 | 134 | 126 | 143 | 101 | 94 | 62 |
| Varsinais-Suomi | 100 | 139 | 175 | 149 | 118 | 127 | 133 | 119 | 174 | 105 | 77 | 75 |
| Satakunta | 100 | 149 | 179 | 164 | 110 | 147 | 120 | 130 | .. | 131 | .. | 107 |
| Kanta-Häme | 100 | 141 | 171 | 141 | 116 | 141 | 124 | 127 | .. | 137 | .. | .. |
| Pirkanmaa | 100 | 143 | 179 | 148 | 119 | 138 | 129 | 134 | .. | 144 | 96 | 105 |
| Päijät-Häme | 100 | 146 | 177 | 154 | 99 | 133 | 123 | 112 | .. | 136 | 108 | 138 |
| Kymenlaakso | 100 | 144 | 183 | 158 | 103 | 149 | 119 | 117 | .. | 123 | .. | 142 |
| Etelä-Karjala | 100 | 149 | 182 | 148 | 100 | 157 | 110 | 91 | .. | 147 | .. | 102 |
| Etelä-Savo | 100 | 154 | 178 | 165 | 104 | 165 | 145 | 127 | .. | 120 | .. | 133 |
| Pohjois-Savo | 100 | 144 | 178 | 161 | 119 | 157 | 117 | 135 | .. | 120 | 38 | 109 |
| Pohjois-Karjala | 100 | 142 | 176 | 155 | 105 | 156 | 93 | 113 | .. | 115 | .. | 99 |
| Keski-Suomi | 100 | 141 | 172 | 154 | 113 | 145 | 101 | 118 | .. | 128 | 79 | 53 |
| Etelä- Pohjanmaa | 100 | 151 | 179 | 144 | 105 | 166 | 127 | 123 | .. | 125 | .. | 115 |
| Pohjanmaa | 100 | 149 | 167 | 141 | 113 | 148 | 95 | 142 | 168 | 134 | .. | 144 |
| Keski- Pohjanmaa | 100 | 146 | 189 | 135 | 120 | 159 | 75 | 104 | 195 | 130 | .. | 127 |
| Pohjois- Pohjanmaa | 100 | 145 | 189 | 149 | 99 | 157 | 129 | 133 | .. | 132 | .. | 94 |
| Kainuu | 100 | 145 | 176 | 177 | 113 | 155 | 79 | 128 | .. | 94 | .. | 101 |
| Lappi | 100 | 139 | 172 | 147 | 112 | 150 | 103 | 126 | .. | 145 | 68 | 120 |

Valittujen valtionveronalaiset mediaanitulot vuodelta 2010 ovat keskimäärin 72 prosenttia suuremmat kuin äänioikeutettujen. Kokoomuksen valituilla mediaanitulot ovat yli kaksinkertaiset ja RKP:n valituilla lähes kaksinkertaiset äänioikeutettuihin verrattuna. Tulotasoltaan lähimpänä äänioikeutettuja ovat Perussuomalaiset, joiden mediaanitulot ovat noin kolmanneksen suuremmat kuin äänioikeutetuilla.

Alueellisesti suurin ero äänioikeutettuihin on pääkaupunkiseudulla, jossa valittujen tulot ovat yli kaksinkertaiset äänioikeutettuihin verrattuna. Lähimpänä alueen äänioikeutettujen tulotasoa ovat Pohjois-Pohjanmaan Perussuomalaiset valitut, joiden mediaanitulot ovat 17 prosenttia suuremmat.

kauimpana alueensa äänioikeutettujen tulotasosta puolestaan ovat pääkaupunkiseudun Kokoomuksen valitut, joiden mediaanitulot ovat yli 2,5-kertaiset alueen äänioikeutettuihin verrattuna.

Taulukko 17. Valittujen mediaanitulot puolueittain verrattuna äänioikeutettujen mediaanituloihin maakunnittain kunnallisvaaleissa 2012, äänioikeutetut = 100

| | Ääni- oikeu- tetut | Valitut | KOK | SDP | PS | KESK | VIHR | VAS | RKP | KD | SKP | Muut |
|-----------------------|--------------------------|---------|-----|-----|-----|------|------|-----|-----|-----|-----|------|
| Manner-Suomi | 100 | 172 | 212 | 174 | 133 | 166 | 182 | 156 | 192 | 173 | .. | 174 |
| Uusimaa | 100 | 182 | 221 | 174 | 155 | 172 | 176 | 164 | 192 | 182 | .. | 170 |
| Pääkaupunki- seutu | 100 | 222 | 263 | 239 | 166 | .. | 189 | 215 | 238 | .. | .. | .. |
| Varsinais- Suomi | 100 | 173 | 203 | 170 | 142 | 160 | 187 | 157 | 231 | 169 | .. | 132 |
| Satakunta | 100 | 186 | 214 | 195 | 147 | 180 | .. | 150 | .. | 155 | .. | .. |
| Kanta-Häme | 100 | 172 | 214 | 160 | 147 | 177 | 137 | 165 | .. | 207 | .. | .. |
| Pirkanmaa | 100 | 179 | 212 | 186 | 146 | 174 | 177 | 168 | .. | 209 | .. | .. |
| Päijät-Häme | 100 | 175 | 216 | 183 | 132 | 143 | 179 | 177 | .. | 222 | .. | .. |
| Kymenlaakso | 100 | 191 | 217 | 205 | 170 | 154 | 147 | 187 | .. | .. | .. | .. |
| Etelä-Karjala | 100 | 196 | 210 | 216 | 130 | 173 | .. | .. | .. | 240 | .. | 209 |
| Etelä-Savo | 100 | 184 | 221 | 189 | 135 | 195 | .. | .. | .. | 192 | .. | 215 |
| Pohjois-Savo | 100 | 186 | 231 | 186 | 132 | 186 | 222 | 190 | .. | 198 | .. | .. |
| Pohjois-Karjala | 100 | 179 | 218 | 184 | 137 | 192 | .. | 184 | .. | 125 | .. | .. |
| Keski-Suomi | 100 | 169 | 229 | 173 | 129 | 163 | 131 | 146 | .. | 184 | .. | .. |
| Etelä- Pohjanmaa | 100 | 184 | 206 | 172 | 141 | 190 | .. | 169 | .. | 170 | .. | .. |
| Pohjanmaa | 100 | 178 | 262 | 178 | 145 | 186 | .. | .. | 181 | 174 | .. | .. |
| Keski- Pohjanmaa | 100 | 183 | 232 | 174 | 133 | 181 | .. | .. | .. | .. | .. | .. |
| Pohjois- Pohjanmaa | 100 | 168 | 228 | 176 | 117 | 174 | 208 | 154 | .. | .. | .. | 163 |
| Kainuu | 100 | 181 | 259 | 205 | 137 | 184 | .. | 163 | .. | .. | .. | .. |
| Lappi | 100 | 176 | 212 | 180 | 145 | 183 | 127 | 164 | .. | .. | .. | 171 |

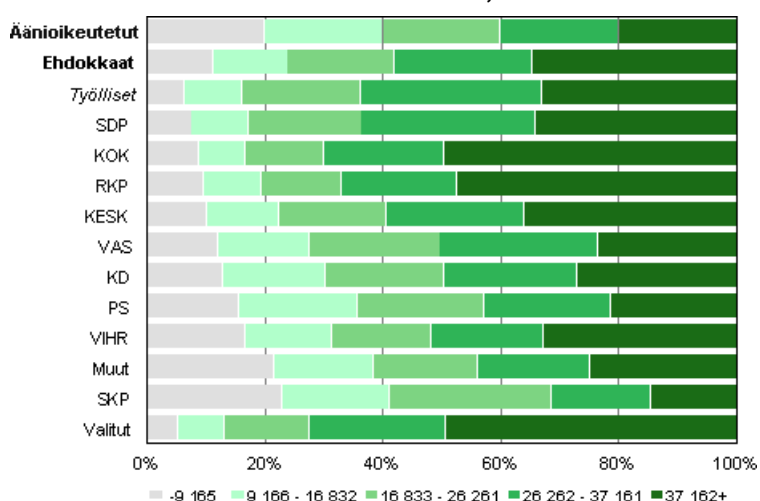
1.9. Tuloluokat

Seuraavassa on verrattu ehdokkaiden jakautumista tulokvintiileihin, jotka on muodostettu äänioikeutettujen valtionveronalaisten tulojen perusteella. Tulokvintiileihin jako tarkoittaa sitä, että tuloluokat on määritelty siten, että kuhunkin tuloluokkaan tulee saman verran henkilöitä eli 20 prosenttia äänioikeutetuista. Verrokkina on tarkasteltu myös vuoden 2009 työllisiä samoissa tuloluokissa.

Äänioikeutetuista alin viidennes ansaitsi vuonna 2010 alle 9 166 euroa ja ylin viidennes yli 37 161 euroa. Työllisistä alimpaan viidennekseen kuuluu vajaa seitsemän ja ehdokkaista 11 prosenttia. Vastaavasti ylimpään tuloviidennekseen kuuluu työllisistä kolmannes ja ehdokkaista lähes 35 prosenttia. Kokoomuksen ja RKP:n ehdokkaista ylimpään tuloluokkaan kuuluu lähes puolet ehdokkaista. Eniten pienituloisia on SKP:n, Vihreiden ja Perussuomalaisten ehdokkaissa. (Kuvio 25.)

Valituista noin puolet kuului ylimpään viidennekseen ja alimpaan vain noin viisi prosenttia.

Kuvio 25. Äänioikeutetut, ehdokkaat (puolueittain) ja valitut tuloluokittain kunnallisvaaleissa 2012, %



Taulukko 18. Äänioikeutetut, ehdokkaat (puolueittain) ja valitut tuloluokittain kunnallisvaaleissa 2012, %

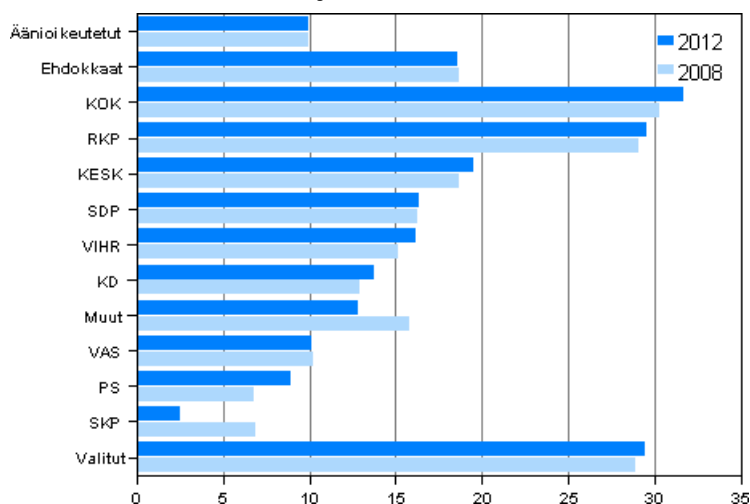
| | -9 165 | 9 166-16 832 | 16 833-26 261 | 26 262-37 161 | 37 162+ |
|---|--------|--------------|---------------|---------------|---------|
| Äänioikeutetut | 20,0 | 20,0 | 20,0 | 20,0 | 20,0 |
| Ehdokkaat | 11,2 | 12,7 | 18,1 | 23,4 | 34,6 |
| Työlliset | 6,4 | 9,7 | 20,1 | 30,7 | 33,1 |
| Suomen Sosialidemokraattinen Puolue SDP | 7,6 | 9,7 | 19,1 | 29,4 | 34,2 |
| Kansallinen Kokoomus KOK | 8,9 | 7,9 | 13,3 | 20,3 | 49,7 |
| Ruotsalainen kansanpuolue RKP | 9,7 | 9,8 | 13,6 | 19,5 | 47,4 |
| Suomen Keskusta KESK | 10,1 | 12,3 | 18,1 | 23,5 | 36,0 |
| Vasemmistoliitto VAS | 12,0 | 15,7 | 22,0 | 26,7 | 23,6 |
| Suomen Kristillisdemokraatit KD | 13,0 | 17,2 | 20,1 | 22,5 | 27,1 |
| Perussuomalaiset PS | 15,5 | 20,1 | 21,6 | 21,5 | 21,3 |
| Vihreä liitto VIHR | 16,8 | 14,6 | 16,7 | 19,1 | 32,7 |
| Muut | 21,5 | 17,0 | 17,7 | 18,8 | 25,0 |
| Suomen Kommunistinen Puolue SKP | 23,0 | 18,1 | 27,6 | 16,8 | 14,5 |
| Valitut | 5,2 | 8,1 | 14,2 | 23,0 | 49,5 |

Tulokymmenyksittäin tarkasteltuna ehdokkaista noin 19 prosenttia kuuluu ylimpään tulokymmenykseen. Kymmenykset muodostettu kaikkien äänioikeutettujen tulojen perusteella eli kuhunkin kymmenykseen kuuluu 10 prosenttia äänioikeutetuista. Kokoomuksen ja RKP:n ehdokkaista jopa noin kolmannes

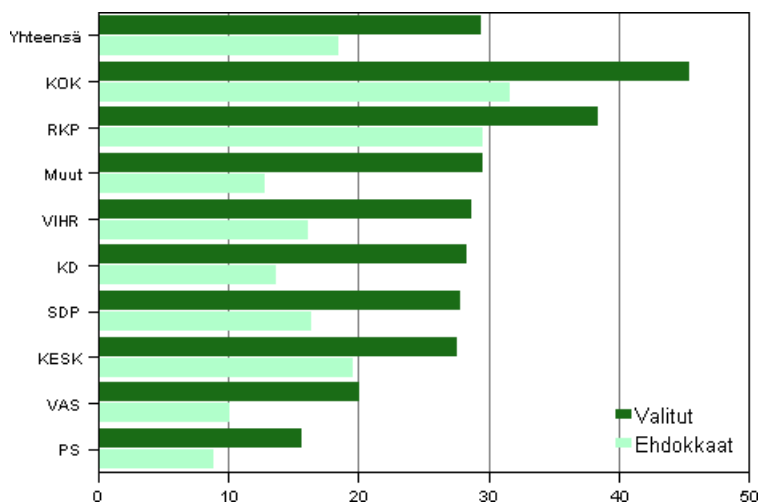
ehdokkaista kuuluu ylimpään tulokymmenykseen. Samalla tasolla tai alempana äänioikeutettujen kanssa ovat Vasemmistoliiton, Perussuomalaisten ja SKP:n ehdokkaat. (Kuvio 26.)

Valituista 30 prosenttia kuuluu ylimpään tulokymmenykseen eli heidän valtionveronalaiset vuositulonsa olivat yli 48 396 euroa vuonna 2010. Kokoomuksen valituista noin 45 prosenttia ja RKP:n valituista lähes 40 prosenttia kuuluu ylimpään tulokymmenykseen. Perussuomalaisten valituista vain 15 prosenttia kuuluu ylimpään tulokymmenykseen. (Kuvio 27.)

Kuvio 26. Ylimpään tulokymmenykseen kuuluvien osuus puolueittain kunnallisvaaleissa 2012 ja 2008, %



Kuvio 27. Ylimpään tulokymmenykseen kuuluvien osuus ehdokkaista ja valituista puolueittain kunnallisvaaleissa 2012, %



Kunnallisvaalit, laatuseloste

1. Tilastotietojen relevanssi

1.1 Yhteenveto tilaston tietosisällöstä

Tilastokeskus tuottaa kunnallisvaaleista viralliset tilastot, jotka sisältävät keskeiset tiedot ehdokkaista, valituista, äänioikeutetuista, äänestäneistä ja puolueiden kannatuksesta. Kunnallisvaalit - tilastosivulla on myös esitetty analyysyjä ehdokkaiden ja valittujen taustoista sekä erillisinä palveluina vaalikarttapalvelu ja StatFin-palvelu.

1.2 Olennaiset käsitteet

Vaalitoimitus

Kunnallisvaalit toimitetaan joka neljäs vuosi lokakuun neljäntenä sunnuntaina. Ahvenanmaan maakunnan kunnissa vaalit (www.val.ax) toimitetaan myös joka neljäs vuosi, mutta vuotta aikaisemmin kuin Manner-Suomessa. Vaalit toimitetaan voimassa olevan vaalilain mukaisesti, tarkemmin Oikeusministeriön verkkosivuilla www.vaalit.fi (=> vaalilainsäädäntö) ja www.finlex.fi, vaalilaki (714/1998). Mahdollisuus äänestää ennakkoon ulkomailla kunnallisvaaleissa oli ensimmäistä kertaa vuonna 2000.

Vaalilainsäädäntö

Ensimmäinen kunnallisvaaleja koskeva laki annettiin vuonna 1917. Vuonna 1998 tehdyllä vaalilainsäädännön muutoksella koottiin kaikkia vaaleja koskevat säännökset yhteen lakiin, vaalilakiin (714/1998), joka tuli voimaan 8.10.1998. Kunnallisvaaleja koskevat säännökset sisältyvät tähän ja kuntalakiin 365/1995.

Vaalien toimittamisen keskeiset periaatteet

Kaikki Suomen vaalit toimitetaan noudattaen seuraavia periaatteita:

- **Vaalit ovat välittömät.** Valitsijat (äänioikeutetut) äänestävät suoraan niitä henkilöitä, jotka he tahtovat saada valituiksi.
- **Vaalit ovat suhteelliset.** Suhteellisissa vaaleissa jokainen puolue (tai muu ryhmittymä) saa sen määrän valittuja edustajia kuin mitä sen vaaleissa saama äänimäärä suhteessa muihin ryhmittymiin edellyttää (ei presidentinvaalit)
- **Vaalit ovat salaiset.** Vaalisalaisuudella tarkoitetaan, etteivät vaaliviranomaiset eivätkä muutkaan saa tietää, ketä äänestäjä on äänestänyt, vai onko hän jättänyt tyhjän äänestyslipun.
- **Vaaleissa on yleinen ja yhtäläinen äänioikeus.** Yleisellä äänioikeudella tarkoitetaan sitä, että äänioikeus on riippuvainen vain sellaisista edellytyksistä, jotka kansalaisella yleensä on. Yhtäläisellä äänioikeudella tarkoitetaan sitä, että jokaisella äänioikeutetulla on yhtäläinen äänioikeus vaikuttaa vaalin tulokseen. Yleisissä vaaleissa kullakin on yksi ääni.
- **Kunkin äänestäjän on äänestettävä itse.** Äänioikeutta ei saa käyttää valtuusmiehen eli asiamiehen kautta.
- **Äänestämisen on tapahduttava vaaliviranomaisen edessä.**
- Suomen vaalijärjestelmä on henkilö- ja puoluevaalin yhdistelmä, jossa samalla yhdellä numerolla äänestetään sekä puoluetta että henkilöä (ei presidentinvaalit).

Äänioikeus ja äänioikeusrekisteri, äänestäminen ja vaalituloksen laskeminen

Äänioikeus

Kunnallisvaaleissa äänioikeutettu on:

1. Suomen ja muun Euroopan unionin jäsenvaltion kansalainen sekä Islannin ja Norjan kansalainen, joka viimeistään vaalipäivänä täyttää 18 vuotta ja jonka kotikuntalaisia tarkoitettu kotikunta kyseinen kunta on 51. päivänä ennen vaalipäivää sekä

- muun kuin kohdassa 1 mainitun valtion kansalainen, joka viimeistään vaalipäivänä täyttää 18 vuotta ja jonka kotikuntalaisia tarkoitettu kotikunta kyseinen kunta on 51. päivänä ennen vaalipäivää ja jolla on tuolloin ollut kotikunta Suomessa yhtäjaksoisesti vähintään kahden vuoden ajan.

Äänioikeusrekisteri

Väestörekisterikeskus laatii äänioikeutetuista atk-perusteisen rekisterin (äänioikeusrekisteri) 46. päivänä ennen vaalipäivää. Äänioikeusrekisteriin otetaan jokaisesta äänioikeutetusta ne tiedot (mm. nimi, henkilötunnus, vaalipiiri, kotikunta ja äänestyspaikka), jotka olivat väestötietojärjestelmässä 51. päivänä ennen vaalipäivää. Äänioikeusrekisteri perustetaan 12.9.2012 niiden tietojen perusteella, jotka olivat väestötietojärjestelmässä 7.9.2012.

Äänioikeusrekisteri on julkisesti nähtävillä maistraateissa 41. päivästä ennen vaalipäivää alkaen (eli 17.9.2012 lukien). Jokaiselle rekisteriin otetulle postitetaan lisäksi viimeistään 24. päivänä ennen vaalipäivää (4.10.2012) ilmoitus äänioikeudesta (ilmoituskortti), jossa mainitaan mm. vaalipäivä, ennakoäänestyspäivät, äänioikeutetun äänestyspaikan osoite sekä vaaliviranomaisen yhteystiedot. Äänioikeusrekisteristä tulostetaan myöhemmin vaaliluettelot vaalipäivän äänestyspaikoille. Äänioikeusrekisteriä koskevat oikaisuvaatimukset tulee tehdä maistraateille viimeistään 16. päivänä (12.10.2012) ennen vaalipäivää, maistraatti ratkaisee oikaisuvaatimukset viimeistään 13. päivänä ennen vaalipäivää.

Äänioikeusrekisteri tulee lainvoimaiseksi 12. päivänä ennen vaalipäivää eli tiistaina 16.10.2012 kello 12.

Äänestäminen

Äänioikeutettu voi äänestää joko 1) ennakoäänestysaikana tai 2) vaalipäivänä sunnuntaina.

Kotimaan ennakoäänestys toimitetaan (17.-23.10.2012) yleisissä ennakoäänestyspaikoissa, laitoksissa ja kotiaäänestyksenä tietyin edellytyksin. Kotimaan yleisiä ennakoäänestyspaikkoja ovat kunnan määräämät virastot, postikonttorit ja muut paikat. Ulkomaan ennakoäänestys toimitetaan (17.-20.10.2012) Suomen edustustoissa ja niiden toimipaikoissa sekä suomalaisissa laivoissa. Ulkomaan yleisinä ennakoäänestyspaikkoina ovat valtioneuvoston asetuksella määrätyt Suomen edustustot ja niiden toimipaikat. Jokainen äänioikeutettu saa äänestää ennakolta kotimaan yleisissä ennakoäänestyspaikoissa ja ulkomailla Suomen edustustoissa.

Vaalipäivän äänestyksessä äänioikeutettu voi äänestää vain oman äänestysalueensa äänestyspaikassa. Äänestäjän ei tarvitse esittää erityistä syytä ennakoäänestykselle, vaan hän voi vapaasti valita ennakoäänestyksen ja vaalipäivän äänestyksen välillä. Ennakoäänestys aloitetaan 11. päivänä ennen vaalipäivää (17.10.2012) sekä lopetetaan ulkomailla 8. päivänä (20.10.2012) ja kotimaassa 5. päivänä (23.10.2012) ennen vaalipäivää.

Äänestysprosentti = äänestäneiden osuus äänioikeutetuista

Kunnallisvaalien tuloksen laskenta

Ennakoäänten laskenta

Kuntien keskusvaalilautakunnat aloittavat ennakoäänten laskennan vaalipäivänä sunnuntaina aikaisintaan klo 15 (tai erityisestä syystä aikaisemminkin, kuitenkin aikaisintaan kello 12). Tällöin ruskeat kirjekuoret avataan ja niiden sisällä olevat äänestysliput lasketaan. Ennakoäänät pyritään laskemaan niin, että ennakoäänestyksen tulos olisi valmis samana iltana kello 20:een mennessä. Tätä ennen keskusvaalilautakunnat eivät saa antaa mitään tietoja laskentapaikan ulkopuolelle laskennan edistymisestä.

Vaalipäivän äänten laskenta

Heti kun vaalihuoneistot kello 20 ovat sulkeutuneet, vaalilautakunnat aloittavat vaalipäivänä annettujen äänten alustavan laskennan. Vaalilautakunta avaa vaaliurnan, laskee siinä olevat äänestysliput ja merkitsee kullekin ehdokkaalle annetut äänimäärät erityiseen vaalipöytäkirjaan. Heti tämän jälkeen vaalilautakunta ilmoittaa kunnan keskusvaalilautakunnalle ehdokkaiden saamat äänimäärät eli vaalien tuloksen kyseisessä äänestysalueessa. Kunnan keskusvaalilautakunta puolestaan välittää tulokset oikeusministeriön vaalitietojärjestelmän keskitettyyn laskentajärjestelmään. Lopuksi vaalilautakunta sinetöi äänestysliput pakettiin ja toimittaa ne ennen maanantaiaamua kello 9 keskusvaalilautakunnalle.

Vaalien tuloksen määräytyminen

Vaalien tuloksen määräytymisessä käytetään ns. d'Hondt'n laskentamenetelmää, jonka mukaan laskennan ensimmäisessä vaiheessa lasketaan kunkin ryhmittymän eli

- vaaliliittoon kuulumattoman (yksittäisen) puolueen,
- vaaliliiton,
- yhteislistan sekä
- yhteislistaan kuulumattoman valitsijayhdistyksen

saama kokonaisäänimäärä. Vaaliliitossa olevia puolueita kohdellaan siis yhtenä ryhmittymänä, samoin yhteislistaan kuulumattomia valitsijayhdistyksiä. Laskennan toisessa vaiheessa asetetaan kussakin ryhmittymässä ehdokkaat paremmuusjärjestykseen heidän saamiensa äänimäärien perusteella. Kolmannessa vaiheessa annetaan kullekin ehdokkaalle vertausluvut siten, että ryhmittymän eniten ääniä saanut ehdokas saa vertausluvukseen ryhmittymän koko äänimäärän, toiseksi eniten ääniä saanut ehdokas puolet ryhmittymän äänimäärästä, kolmanneksi tullut ehdokas kolmanneksen, neljänneksi tullut ehdokas neljänneksen ja niin edelleen. Lopuksi kunnan kaikki ehdokkaat asetetaan vertauslukujen mukaiseen paremmuusjärjestykseen ja tästä listasta valitaan valtuutetuksi niin monta ehdokasta kuin kunnassa valitaan valtuutettuja.

Vaalikelpoisuus ja ehdokasasettelu

Vaalikelpoisuus

Vaalikelpoinen eli kelpoinen ehdokkaaksi kunnallisvaaleissa on henkilö,

1. jonka kotikunta kyseinen kunta on,
2. jolla on jossakin kunnassa äänioikeus kunnallisvaaleissa ja
3. joka ei ole holhouksen alainen (vajaavaltainen)

Vaalikelpoisuuden rajoituksista säädetään kuntalain 34§:ssä.

Vaalikelpoisuus määräytyy lähtökohtaisesti samassa aikataulussa kuin äänioikeuskin eli väestötietojärjestelmässä 51. päivänä ennen vaalipäivää (vuoden 2012 kunnallisvaaleissa perjantaina 7.9.) olevien tietojen mukaan. Jos henkilö kuitenkin muuttaa kotikuntaansa kyseisen päivämäärän jälkeen, hänen vaalikelpoisuutensa seuraa mukana.

Ehdokkaan vaalikelpoisuuden määräytymiselle ei ole lainsäädännössä säädetty selvää ajankohtaa, mutta käytännössä ehdokkaan kotikunnan tulee olla selvä viimeistään 32. päivänä ennen vaalipäivää (vuoden 2012 kunnallisvaaleissa keskiviikkona 26.9.), jolloin keskusvaalilautakunnat käsittelevät ja ratkaisevat ehdokashakemuksiin tehdyt täydennykset. Ehdokkaiden kotikuntaa koskevat ratkaisut tehdään väestötietojärjestelmässä olevin tietojen perusteella.

Ehdokasasettelu

Ehdokkaita kunnallisvaaleissa voivat asettaa

1. puoluekisterissä olevat puolueet
2. äänioikeutettujen perustamat valitsijayhdistykset

Kukin puolue voi asettaa kunnassa enintään valittavien valtuutettujen puolitoistakertaisen määrän ehdokkaita. Jos kunnassa valitaan esimerkiksi 27 valtuutettua, puolueella voi olla enintään 40 ehdokasta. Puolueet voivat muodostaa keskenään vaaliliittoja. Vaaliliiton muodostaneiden puolueiden ehdokkaiden yhteismäärä saa kuitenkin olla enintään sama kuin yksittäisen puolueen ehdokkaiden enimmäismäärä.

Valitsijayhdistyksen yhden ehdokkaan asettamiseksi voi perustaa vähintään 10 asianomaisessa kunnassa äänioikeutettua henkilöä. Oikeusministeriön asetuksella (vuoden 2012 kunnallisvaaleissa asetus 237/2012) määrätyissä pienemmissä kunnissa valitsijayhdistyksen voi kuitenkin perustaa vähintään viisi tai vähintään kolme äänioikeutettua. Valitsijayhdistykset voivat puolestaan muodostaa yhteislistoja, joissa kussakin voi olla enintään valittavien valtuutettujen puolitoistakertainen määrä ehdokkaita.

Keskusvaalilautakunta laatii ehdokaslistojen yhdistelmän, johon otetaan arvotussa järjestyksessä kaikkien puolueiden, valitsijayhdistysten ja yhteislistojen ehdokkaat. Jokaisesta ehdokkaasta on yhdistelmässä seuraavat tiedot: järjestysnumero (alkaen numerosta 2), nimi sekä arvo, ammatti tai toimi.

Kunnassa valittavien valtuutettujen lukumäärä vaihtelee kunnan asukasluvun mukaan (vaalivuoden toukokuun lopun tilanne). Vuoden 2013 alussa kuntien lukumäärä on Manner-Suomessa 304 ja Ahvenanmaalla 16. Kuntalain (365/1995) 10§:n mukaan valtuutettuja valitaan seuraavasti:

Valtuutettujen lukumäärä kunnan asukasluvun mukaan

| Asukasluku | Valtuutettujen lukumäärä |
|-------------------|--------------------------|
| enintään 2 000 | 17* |
| 2 001 - 4 000 | 21 |
| 4 001 - 8 000 | 27 |
| 8 001 - 15 000 | 35 |
| 15 001 - 30 000 | 43 |
| 30 001 - 60 000 | 51 |
| 60 001 - 120 000 | 59 |
| 120 001 - 250 000 | 67 |
| 250 001 - 400 000 | 75 |
| yli 400 000 | 85 |

* Kunta voi päättää, että valtuutettuja valitaan 13 tai 15

Vaalipiiri- ja kuntamuutokset sekä kuntaliitokset

Eri vuosien vaaleja koskevat vaalipiiri- ja kuntamuutokset sekä kuntaliitokset on esitetty internetissä Luokitukset–osiossa (Kunnallisvaalit kotisivulla).

Kunnat on sijoitettu vaalipiireihin voimassa olevan vaalipiirijaon mukaan.

Tilastossa on käytetty voimassa olevaa tilastollista kuntaryhmitystä (Tilastokeskus, kunnat ja kuntapohjaiset aluejaot). Vaaleja seuraavan vuoden alussa voimaan astuvat kuntamuutokset on huomioitu kunnallisvaalitulostossa, koska vaalit toimitetaan tulevaa kuntajaotusta noudattaen. Tilastollisessa kuntaryhmityksessä kunnat jaetaan taajamaväestön osuuden ja suurimman taajaman väkiluvun perusteella kaupunkimaisiin, taajaan asuttuihin sekä maaseutumaisiin kuntiin. Luokitus perustuu vuonna 201x tehtyyn taajamarajaukseen ja kunnan väkilukutietoon vuodelta 2012x. Taajamarajaus tuotetaan Suomen ympäristökeskuksessa vuosittain.

1. Kaupunkimaisia kuntia ovat kunnat, joiden väestöstä vähintään 90 % asuu taajamissa tai suurimman taajaman väkiluku on vähintään 15 000.
2. Taajaan asuttuja kuntia ovat kunnat, joiden väestöstä vähintään 60 %, mutta alle 90 %, asuu taajamissa ja suurimman taajaman väkiluku on vähintään 4 000 mutta alle 15 000.
3. Maaseutumaisia kuntia ovat kunnat, joiden väestöstä alle 60 % asuu taajamissa ja suurimman taajaman väkiluku on alle 15 000, sekä kunnat, joiden väestöstä vähintään 60 %, mutta alle 90 %, asuu taajamissa ja suurimman taajaman väkiluku on alle 4 000.

Käytetyt luokitukset

Tilastokeskuksen kuntaluokitus, vaalipiiri, kunta, äänestysalue, puolue (puoluerekisteriin merkityt), ehdokkaiden ja valittujen ikä, asuinmaa.

Kunnallisvaalissa 2012 asettivat ehdokkaita seuraavat rekisteröidyt puolueet:

- Suomen Sosialidemokraattinen Puolue (SDP)
- Suomen Keskusta (KESK)
- Kansallinen Kokoomus (KOK)
- Suomen ruotsalainen kansanpuolue (RKP)
- Suomen Kristillisdemokraatit (KD)
- Vihreä liitto (VIHR)
- Vasemmistoliitto (VAS)
- Perussuomalaiset (PS)
- Suomen Työväenpuolue (STP)
- Itsenäisyyspuolue (IP)
- Köyhien Asialla (KA)
- Piraattipuolue
- Muutos 2011
- Vapauspuolue - Suomen tulevaisuus
- Suomen Kommunistinen Puolue (SKP)
- Kommunistinen Työväenpuolue - Rauhan ja Sosialismin puolesta (KTP)

Tietojenkeruumenetelmät ja tietolähde

Tilastokeskus saa vaalien perusaineiston oikeusministeriön vaalitietojärjestelmästä, jonka teknisen toteuttamisen hoitaa Tieto Oyj.

1.3 Lait, asetukset ja suositukset

Tilastokeskuksen tehtävänä on laatia yhteiskuntaoloja koskevia tilastoja (laki Tilastokeskuksesta 24.1.1992/48). Näihin kuuluvat myös vaalitulokset. Tilastokeskuksen työjärjestys määrittää Henkilötilastot vaalitulosten tekijäksi (Tilastokeskuksen työjärjestys, TK-00-1469-00).

2. Tilastotutkimuksen menetelmäkuvaus

Tilasto perustuu kokonaisuaineistoon. Tilaston perusaineisto perustuu oikeusministeriön vaalitietojärjestelmään, joka koostuu kuudesta osajärjestelmästä. Näitä ovat:

1. Pohjatietojärjestelmä, jossa ovat tiedot mm. vaalipiiri-, kunta-, äänestysaluejaoista sekä vaaliviranomaisista;
2. Äänestyspaikkajärjestelmä (äänestyspaikkarekisteri), jossa ovat tiedot yleisistä ennakoäänestyspaikoista ja vaalipäivän äänestyspaikoista;
3. Äänioikeusjärjestelmä (äänioikeusrekisteri), johon Väestörekisterikeskus poimii tiedot äänioikeutetuista 46. päivänä ennen vaalipäivää. Äänioikeusrekisteriin otetaan jokaisesta äänioikeutetusta ne tiedot (mm. nimi, henkilötunnus, vaalipiiri, kotikunta ja äänestyspaikka), jotka olivat väestötietojärjestelmässä 51. päivänä ennen vaalipäivää. Äänioikeusrekisteri tulee lainvoimaiseksi 12. päivänä ennen vaalipäivää kello 12;
4. Ehdokasjärjestelmä (ehdokasrekisteri), johon merkitään ehdokkaasta seuraavat tiedot: nimi, ehdokasnumero, ammatti, kotikunta, puolue/valitsijayhdistys (jonka ehdokkaana hän on), henkilötunnus;
5. Keskitetty laskentajärjestelmä, johon vaalipiirilautakunnat ja kuntien keskusvaalilautakunnat toimittavat vaalien tulostiedot;
6. Tilasto- ja tietopalvelujärjestelmä, jonka avulla vaalien tulostiedot ja muut tilastotiedot välitetään tiedotusvälineille ja Tilastokeskukselle.

Tilastokeskuksen vaalitietojärjestelmä koostuu neljästä vaalitiedostosta, joita ovat: aluetiedosto, puoluetiedosto, ehdokastiedosto ja ehdokasrekisteri.

Ehdokkaiden ja valittujen tausta-analyysi

Analyysi perustuu toisaalta äänioikeusrekisteristä (Väestörekisterikeskus) saatuihin tietoihin sekä ehdokasrekisteriin (Oikeusministeriö) ja alustavan laskennan tuloksiin ja toisaalta Tilastokeskuksen työssäkäyntitilaston tietoihin.

Vaalitilastojen yhteydessä tuotetaan myös tausta-analyysi äänioikeutettujen, puolueiden asettamien ehdokkaiden ja valittujen osalta. Äänioikeutettujen henkilöperusjoukko perustuu 12.9.2012 perustettuun äänioikeusrekisteriin ja ehdokkaat Oikeusministeriön ehdokasrekisteriin. Näihin rekistereihin yhdistetyt henkilöiden taustatiedot perustuvat Tilastokeskuksen Henkilötilastojen tilastoaineistoihin, mm. työssäkäyntitilastoon, tutkintorekisteriin ja perhetilastoon.

Analyysissä on kuvattu äänioikeutettuja, ehdokkaita ja valittuja tiettyjen muuttujien suhteen. Joissakin kuvioissa/taulukoissa on otettu mukaan vertailutiedoksi myös vuoden 2009/2010 työlliset työssäkäyntitilaston mukaan. Taustatiedot ovat yleensä vuosilta 2009–2011. Henkilön ikä on ikä vaalipäivänä kokonaisina vuosina.

Seuraavassa on kuvattu analyysissä käytetyt taustamuuttujat.

Vaalipiiri

Analyysissä käytetty vaalipiiri on ehdokkailla se vaalipiiri, jossa henkilö on ehdokkaana. Äänioikeutetuilla vaalipiiritieto perustuu 51 päivää ennen vaalipäivää poimittuun tietoon henkilön asuinkunnasta Väestörekisterikeskuksen väestötietojärjestelmässä.

Ulkomaalaistausta

Ulkomaalaistaustaisuutta on tarkasteltu kahden eri muuttujan avulla eli henkilön kielen tai syntyperän mukaan. Kielen mukaan ulkomaalaistaustaisiksi on luokiteltu ne henkilöt, joiden äidinkieli on jokin muu kuin suomi, ruotsi tai saame. Syntyperän mukaan ulkomaalaistaustaisina pidetään henkilöitä, joiden molemmat vanhemmat ovat syntyneet ulkomailla. Tieto on vuodelta 2011.

Pääasiallinen toiminta

Pääasiallisen toiminnan käsite kuvaa henkilön taloudellisen toiminnan laatua. Väestö jaetaan pääasiallisen toiminnan perusteella työvoimaan kuuluviin ja työvoiman ulkopuolella oleviin. Nämä ryhmät voidaan edelleen jakaa alaryhmiin. Luokitus perustuu tietoihin henkilön toiminnasta vuoden viimeisellä viikolla. Tiedot pääasiallisesta toiminnasta perustuvat eri rekistereistä saatuihin tietoihin.

Pääasiallisen toiminnan mukainen luokitus on seuraava:

- työlliset
- työttömät
- 0–14-vuotiaat
- opiskelijat, koululaiset
- eläkeläiset
- varusmiehet, siviilipalvelusmiehet
- muut työvoiman ulkopuolella olevat

Analyysissä käytetty tieto kuvaa henkilön toimintaa vuoden 2010 viimeisellä viikolla.

Perheasema

Tässä analyysissä väestö on jaoteltu perheaseman mukaan seuraaviin luokkiin

- avio- /avoperheen vanhempi
- yksinhuoltaja
- lapseton pari
- perheetön
- kotona asuva nuori

Avio-/avoperheen vanhempiin luetaan kaikki avio- tai avoliitossa olevat sekä rekisteröidyssä parisuhteessa elävät, joilla asuu kotona myös omia ja/tai puolison lapsia. Lapsettomia pareja ovat avio-/avoliitossa sekä rekisteröidyssä parisuhteessa elävät, joilla ei ole lapsia. Kotona asuviksi nuoriksi on määritelty omien/oman tai ottovanhempiensa/vanhempansa kanssa asuvat lapsen asemassa olevat nuoret. Perheettömät ovat yleensä yksin asuvia henkilöitä, mutta myös esimerkiksi lapsensa perheen kanssa asuva yksinäinen äiti/isä luetaan perheettömiin.

Tieto henkilön perheasemasta on vuodelta 2011.

Lasten lukumäärä

Analyysissä on käytetty lasten lukumääränä henkilön biologisten ja adoptoitujen lasten lukumäärää. Tieto on vuodelta 2011.

Koulutusaste

Perusasteen tutkinnon suorittaneilla on koulutusta korkeintaan 9 vuotta. Näitä koulutuksia ovat esim. kansa-, keski- ja peruskoulun tutkinnot.

Keskiasteen tutkinnon suorittaneilla on koulutusta 11-12 vuotta. Näitä koulutuksia ovat esim. ylioppilastutkinnot, 1-3 -vuotiset ammatilliset tutkinnot ja ammatilliset perustutkinnot.

Alimman korkea-asteen koulutus kestää 2-3 vuotta keskiasteen jälkeen. Näitä koulutuksia ovat esim. tekniikan, merkonomien ja sairaanhoitajan tutkinnot, jotka eivät ole ammattikorkeakoulututkintoja.

Alemman korkeakoulututkinnon suorittaminen vaatii 3-4 vuotta päätoimista opiskelua keskiasteen jälkeen. Alemman korkeakouluasteeseen luetaan esim. ammattikorkeakoulututkinnot ja alemmat korkeakoulututkinnot.

Ylemmän korkeakouluasteen tutkinnon suorittaminen vaatii pääsääntöisesti 5-6 vuotta päätoimista opiskelua keskiasteen jälkeen. Ylempään korkeakouluasteeseen luetaan esim. maisteritutkinnot ja lääkäreiden erikoistumistutkinnot.

Tutkijakoulutusasteen tutkinnon suorittaminen edellyttää itsenäisen ja julkaisukelpoisen tutkimustyön tai väitöskirjan tekemistä. Tutkinnot ovat tieteellisiä lisensiaatin ja tohtorin tutkintoja.

Tiedot henkilön koulutuksesta saadaan Tilastokeskuksen tutkintorekisteristä. Analyysissä käytetyt tiedot ovat vuodelta 2010.

Valtionveronalaiset tulot

Eräin poikkeuksin kaikki rahana tai rahanarvoisena etuutena saatu tulo on veronalaista. Veronalaisia eivät ole mm. eräät sosiaaliavustukset, päivärahat ja korvaukset. Tällaisia ovat esimerkiksi lapsilisät, asumistuet ja toimeentulotuki. Veronalaisia eivät myöskään ole mm. julkisyhteisöiltä saadut stipendit ja apurahat.

Tiedot perustuvat verohallituksen verotietokannan valtionveronalaisia tuloja koskeviin tietoihin. Analyysissä käytetyt tiedot ovat vuodelta 2010.

Mediaanitulo

Kun tulonsaajat asetetaan tulojen mukaan suuruusjärjestykseen, mediaanitulo on keskimmäisen tulonsaajan tulo. Keskimmäisen tulonsaajan kummallekin puolelle jää yhtä monta tulonsaajaa. Mediaani ei ole yhtä herkkä poikkeaville äärihavainnoille kuin aritmeettinen keskiarvo.

3. Tietojen oikeellisuus ja tarkkuus

Vaalitilastojen aineisto perustuu oikeusministeriön vaalitietojärjestelmään ja vaaliviranomaisten toimittamiin tietoihin, joita voidaan pitää luotettavana.

4. Tietojen ajantasaisuus ja tarkkuus

Vahvistetut tiedot poikkeavat aina jonkin verran ennakkotilastojen luvuista.

Tulokset muuttuvat vahvistetun tuloksen jälkeen kaikilta osin: äänestysalueittain, kunnittain, vaalipiireittäin, puolueittain sekä kaikkien ehdokkaiden ja valittujen saamien äänimäärien suhteen, jolloin jopa heidän keskinäinen järjestyksensä voi muuttua.

5. Tietojen saatavuus ja läpinäkyvyys

Tilastot julkaistaan internetissä, StatFin-palvelussa sekä Kunnallisvaalit-tilastosivulla. Kunnittaiset ja äänestysalueittaiset (vuodesta 2004) vaalitiedot sekä ehdokkaiden ja valittujen saamat äänimäärät viedään StatFin-palveluun.

Kunnallisvaalit-tilastosivulla julkaistaan kolmella kielellä (suomi, ruotsi ja englanti) julkistuksia ja kyseistä vaalia koskevien taulukoiden lisäksi aikasarjataulukkoita.

Vaalikarttapalvelussa julkaistaan keskeisiä vaalitulostietoja kunnallisvaaleista.

Maksullisessa ALTIKA – tietokannassa on kunnallisvaaleista vaalitulostietoja vuodesta 1976 alkaen.

6. Tilastojen vertailukelpoisuus

Tilastoissa käytetään vaalivuotta seuraavan vuoden kuntaluokitusta. Uusi tilastollinen kuntaryhmitys (kaupunkimaiset, taajamamaiset ja maaseutumaiset) otettiin käyttöön vuodesta 2000 alkaen. Sitä aikaisemmin kunnat ryhmiteltiin seuraavasti: kaupungit ja muut kunnat. Vaalien välillä tapahtuneet vaalipiiri- ja kuntamuutokset on huomioitu tilastoissa, joissa on vertailutieto edellisen vaalin tuloksiin.

Kunnallisvaalit-tilastosivulla esitetään vaalitulostietoja aikasarjataulukkoina vuodesta 1921 alkaen.

7. Selkeys ja eheys/yhtenäisyys sekä dokumentointi

Oikeusministeriö julkaisee kattavaa yleistietoa eri vaaleista sekä valtakunnallisen ehdokasrekisterin ja vaalitulostietoja verkkosivuillaan (www.vaalit.fi). Oikeusministeriön julkaisema tilasto ennakoäänestäneiden osalta poikkeaa Tilastokeskuksen ennakoäänestäneiden tilastosta, sillä ne määritellään eri perustein:

- Oikeusministeriö laskee ennakoäänestäneiden määrän äänioikeutettujen määrästä
- Tilastokeskus laskee ennakoäänestäneiden määrän kaikkien äänestäneiden määrästä

Tilastoissa käytetyt luokitukset löytyvät Tilastokeskuksen kotisivuilta.

Lisätietoja

Kimmo Moisio 09 1734 3239
Jaana Asikainen 09 1734 3506
Kaija Ruotsalainen 09 1734 3599
Miina Keski-Petäjä 09 1734 3240

Vastaava tilastojohtaja:

Jari Tarkoma

vaalit@tilastokeskus.fi

<http://tilastokeskus.fi/kunnallisvaalit>

Lähde: Kunnallisvaalit 2012, vahvistettu tulos ja ehdokkaiden ja valittujen tausta-analyysi, Tilastokeskus

Asiakaspalaute: www.tilastokeskus.fi/palaute

Tietopalvelu ja viestintä, Tilastokeskus
puh. 09 1734 2220
www.tilastokeskus.fi

Julkaisutilaukset, Edita Publishing Oy
puh. 020 450 05
asiakaspalvelu.publishing@edita.fi
www.editapublishing.fi

ISSN 1796-0479
= Suomen virallinen tilasto
ISSN 2323-1092 (pdf)