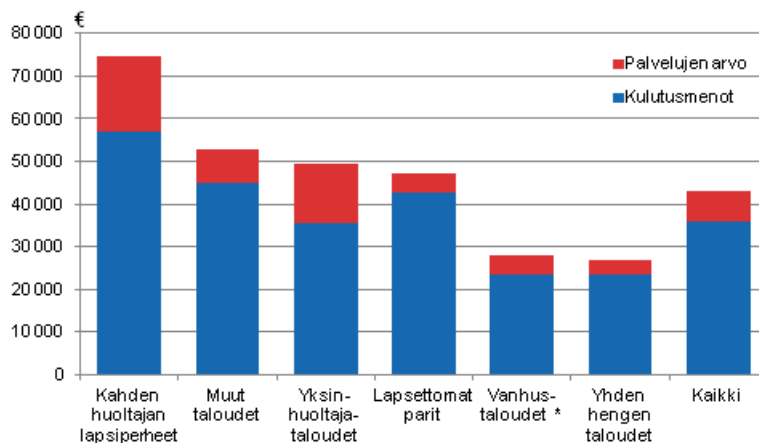


# Kotitalouksien kulutus 2012

## Hyvinvointipalvelujen taloudellinen merkitys on suurin lapsiperheille

Suomalaiset kotitaloudet hyötyvät yhteiskunnan tarjoamista hyvinvointipalveluista keskimäärin noin 7 400 euroa vuodessa. Käytettyjen palvelujen rahallinen arvo yli 20 prosenttia kotitalouksien kulutusmenoista. Monipuolisimmin palveluja käyttävät lapsiperheet, joille hyvinvointipalveluilla on suurin taloudellinen merkitys. Kahden huoltajan lapsiperheen käyttämien päivähoitopalvelujen, neuvolakäyntien ja peruskoulun myötä palvelujen rahallinen arvo on lähes 18 000 euroa ja yksinhuoltajaperheen 14 000 euroa vuodessa. Tiedot perustuvat Tilastokeskuksen kulutustutkimuksen aineistoon vuodelta 2012.

### Kotitalouden kulutusmenot ja julkisten hyvinvointipalvelujen rahallinen arvo vuonna 2012



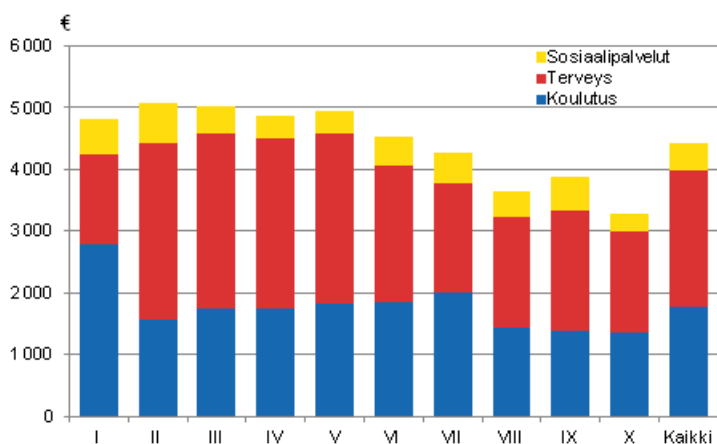
\* Vain 65 vuotta täyttäneitä

Välttämättömät ja keskeiset väestön hyvinvointiin vaikuttavat palvelut rahoitetaan Suomessa pitkälti verovarosta. Tällaisia palveluja ovat koulutus, terveyspalvelut ja sosiaalipalvelut. Kun näiden hyvinvointipalvelujen rahallinen arvo lisätään kotitalouden kulutusmenoihin, saadaan ns. todelliset yksilölliset kulutusmenot. Käsitteen avulla kuvataan, kuinka verovaroin kustannetut palvelut kohdentuvat väestössä ja mikä vaikutus palveluilla on kotitalouksien toimeentuloon.

Palvelujen käyttö ja palveluista saatu rahallinen etuus on sidoksissa kotitalouden elinkaaren vaiheeseen. Eniten palveluja käyttävät lapsiperheet, joille koulutus ja päivähoitopalvelut ovat ajankohtaisia. Yksinhuoltajaperheille palvelujen rahallinen arvo on lähes 40 prosenttia kaikista kotitalouden kulutusmenoista. Toisin sanoen, jos hyvinvointipalvelut rahoitettaisiin kokonaan asiakasmaksuilla verovarojen sijaan, yksinhuoltajaperheen nettotulojen tulisi olla 40 prosenttia suuremmat, jotta nykyinen kulutustaso säilyisi. Lapsettomille pariskunnille palveluilla on suhteellisesti vähäisin merkitys. Heille palvelujen käytöstä koitunut etu on keskimäärin noin 4 800 euroa, joka on 11 prosenttia kulutusmenoista.

Usean hengen kotitalouden tulojen tai menojen vertaaminen yhden hengen kotitalouteen ei useinkaan ole järkevää, koska talouden jäsenten määrä ja ikä määrittävät pitkälti kulutuksen tason. Kotitalouksien menoja verrataankin yleensä jakamalla menot kotitalouden kulutusyksiköiden<sup>1)</sup> määrällä. Näin saadaan vertailukelpoinen luku erikokoisille ja -ikäisille kotitalouksille. Käsitteellisesti yksi kulutusyksikkö vastaa yhden yksin elävän aikuisen kulutusta (ks. alaviite). Suhteuttamalla hyvinvointipalvelujen arvo ja tulot kotitalouden kulutusyksiköiden määrään, voidaan palvelujen käytöstä saatua rahallista etuutta verrata eri tuloluokissa.

### Julkisten hyvinvointipalvelujen rahallinen arvo kulutusyksikköä kohden tuloluokittain vuonna 2012



Julkisten hyvinvointipalvelujen taloudellinen merkitys on suurempi pienituloisille kuin suurituloisille. Suurituloisin tuloluokka (X) käyttää palveluja noin 3 300 euron ja pienituloisin (I) 4 800 euron arvosta kulutusyksikköä kohden. Euromääräisesti ero on vajaa puolitoistakertainen, mutta suhteessa muuhun kulutukseen ero on moninkertainen. Pienituloisimmassa tuloluokassa palvelujen arvon osuus kulutusmenoista on 37 prosenttia, suurituloisimmassa tuloluokassa vastaava osuus on 8 prosenttia.

Sosiaalipalveluja käytetään tasaisesti tulotasosta riippumatta. Pienituloisimmalle kymmenykselle ilmaisilla koulutuspalveluilla on taloudellisesti suurin merkitys, mutta terveystalvveluja he käyttävät vähemmän kuin muut tuloluokat. Ryhmästä yli neljännes on opiskelijoita. Keskimäärin koulutus- ja terveystalvveluilla on kotitalouksille likimain yhtä suuri taloudellinen merkitys. Sosiaalipalveluja käytetään vain tietyissä elinkaaren vaiheissa, silloin kun lapset ovat päivähoitoikäisiä ja silloin kun vanhuus tai muut syyt edellyttävät ulkopuolista apua kodin arjesta selviytymiseen. Siksi sosiaalipalvelujen taloudellinen merkitys on kokonaisuudessa pienempi.

Tiedot käyvät ilmi vuoden 2012 kulutustutkimuksen otokselle poimituista haastattelu- ja rekisteritiedoista. Tuloksia tulkittaessa tulee huomioida, että laitoshoidossa asuvat henkilöt eivät kuulu kulutustutkimuksen

1) Kulutusyksiköt perustuvat niin kutsuttuun OECD:n modifioituun skaalaan. Kotitalouden yksi aikuinen on yksi kulutusyksikkö. Muut kotitalouden 14 vuotta täyttäneet henkilöt ovat kukin 0,5 kulutusyksikköä ja 0–13-vuotiaat lapset ovat kukin 0,3 kulutusyksikköä. Yhden aikuisen koti-talous on yksi kulutusyksikkö, kun taas kotitalous, johon kuuluu esimerkiksi puoliso ja yksi alle 14-vuotias lapsi, ovat yhteensä 1,8 kulutusyksikköä. Kulutusyksiköiden avulla laskettu kulutus huomioi kotitalouksien kokoerot ja mahdollistaa niiden vertailun keskenään.

kohdeväestöön, joten vanhusten laitoshoidon ja vanhainkotien puuttuvat laskelmista. Palvelujen arvo muodostuu julkisten palvelujen lisäksi yksityisen sektorin tuottamien palvelujen käytöstä maksetuista Kelan korvauksista mukaan lukien lääkekorvaukset. Mukaan ei lueta sosiaaliavustuksia tai muita vastaavia sosiaalisia tulonsiirtoja. Lisätietoja katsauksessa “Julkisten hyvinvointipalvelujen merkitys kulutusvertailussa”.

# Sisällys

Julkisten hyvinvointipalvelujen merkitys kulutusvertailussa.....	5
1. Hyvinvointipalvelujen käyttö osaksi kulutusta.....	5
2. Ikä ja julkiset hyvinvointipalvelut.....	5
3. Sosioekonominen asema ja julkiset hyvinvointipalvelut.....	7
4. Aineiston muodostaminen.....	7

## Kuviot

Kuvio 1. Kotitalouden käyttämien hyvinvointipalvelujen rahallinen arvo viitehenkilön iän mukaan vuonna 2012 (a).....	6
Kuvio 2. Kotitalouden käyttämien hyvinvointipalvelujen rahallinen arvo viitehenkilön iän mukaan vuonna 2012 (b).....	6
Kuvio 3. Kotitalouksien tulot, kulutusmenot ja todellinen kulutus viitehenkilön sosioekonomisen aseman mukaan vuonna 2012.....	7
Kulutustutkimus 2012 laatuseloste.....	9

# *Julkisten hyvinvointipalvelujen merkitys kulutusvertailussa*

## *1. Hyvinvointipalvelujen käyttö osaksi kulutusta*

Kotitalouksien tulojen rakennetta ja määrää tilastoidaan yksityiskohtaisella tasolla ja säännöllisesti. Sosiaaliavustusten ja muiden sosiaalisten tulonsiirtojen vaikutuksista kotitalouksien toimeentuloon ja tuloeroihin on siten olemassa hyvin tietoa. Sen sijaan julkisin varoin tuotettujen hyvinvointipalvelujen taloudellisesta merkityksestä kotitalouksille tiedetään vähemmän. Tilastokeskuksen kulutustutkimuksen tiedonkeruun yhteydessä on koottu kattavat tiedot hyvinvointipalvelujen käytöstä ja käyttökustannuksista. Niiden avulla palveluille on laskettu kotitalouskohtainen todelliseen käyttöön perustuva rahallinen arvo. Aineisto mahdollistaa hyvinvointipalvelujen taloudellisen merkityksen tarkastelun eri väestöryhmissä. Edellisen kerran vastaavat laskelmat tehtiin vuosina 1990 ja 2006.

Kun yhteiskunta vastaa tietyistä keskeisistä ja mittavista kustannuksista, kotitalouden varoja vapautuu muuhun kulutukseen. Toisaalta valtio ja kunnat joutuvat keräämään enemmän verotuloja hyvinvointipalvelujen rahoittamiseksi, jolloin kotitalouksien nettotulot pienenevät. Suomessa ja muissa Pohjoismaissa on pidetty tärkeänä, että tulotaso tai sosiaalinen tausta eivät ole este keskeisten hyvinvointipalvelujen kuten koulutus-, terveys- tai päivähoidopalvelujen käytölle.

Palveluista saatavan rahallisen etuuden lukeminen osaksi kotitalouden kulutusta tai tuloja antaa kokonaisvaltaisemman kuvan kotitalouksien todellisesta toimeentulosta. Erityisesti kansainvälisissä vertailuissa laajempi tulo- tai menokäsite antaa todenmukaisemman kuvan kotitalouksien taloudellisen hyvinvoinnin tasoeroista eri maiden välillä kuin pelkkä tulojen, veroasteen tai ostovoiman vertailu. Lisäksi palvelujen rahallisen arvon tarkastelu kotitaloustasolla antaa tietoa siitä, kuinka yhteiskunnan palveluihin käyttämät varat kohdentuvat eri väestöryhmille ja mikä on niiden taloudellista hyvinvointia tasaava vaikutus.

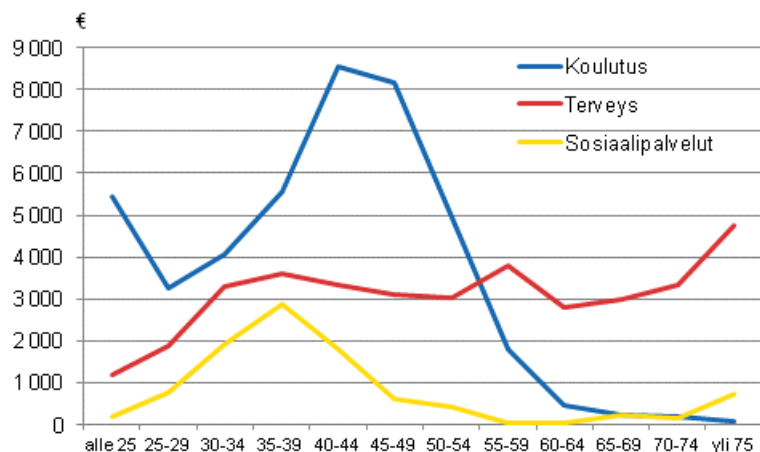
On selvää, että hyvinvointipalvelujen tarkoitus on paljon laajempi kuin pelkkä taloudellisen hyvinvoinnin tasaaminen. Kattavasti koulutettu väestö ja tasavertaiset terveyspalvelut ovat hyvinvointivaltion peruseriaatteita. Monissa maissa katsotaan skandinaavisia maita esimerkkinä siitä, miten väestön hyvinvointia voidaan edistää poliittisin päätöksin.

## *2. Ikä ja julkiset hyvinvointipalvelut*

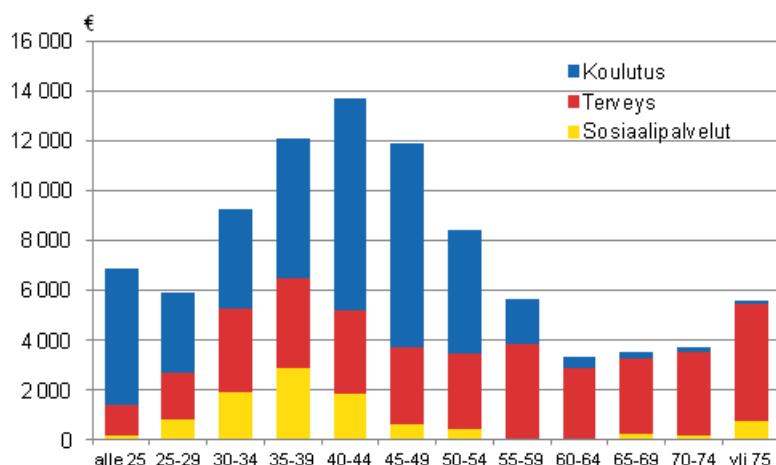
Hyvinvointipalvelujen merkitys kotitalouden toimeentulolle riippuu paljolti sen elinkaaren vaiheesta. Lapsiperhe hyötyy enemmän palveluista kuin lapseton työssäkäyvä pariskunta. Se ei kuitenkaan tarkoita, etteikö lapseton pariskunta jossain aikaisemmassa tai myöhemmässä elinvaiheessa olisi hyötynyt tai tulisi hyötymään palveluista. Palvelujen käyttöä tulisikin katsoa enemmän elinkaaren näkökulmasta kuin tulonsiirtona väestöryhmältä toiselle. Kun palvelujen rahallista arvoa katsotaan esimerkiksi kotitalouden viitehenkilön<sup>1)</sup> iän mukaan, saadaan käsitys siitä, miten etuuden rakenne ja rahallinen arvo muuttuvat kotitalouden elinvaiheen mukana.

1) Viitehenkilö on kotitalouden eniten ansaitseva jäsen.

**Kuvio 1. Kotitalouden käyttämien hyvinvointipalvelujen rahallinen arvo viitehenkilön iän mukaan vuonna 2012 (a)**



**Kuvio 2. Kotitalouden käyttämien hyvinvointipalvelujen rahallinen arvo viitehenkilön iän mukaan vuonna 2012 (b)**



Koulutuspalvelujen suhteellinen merkitys on suurin nuorimpien alle 25-vuotiaiden kotitalouksille. Etuuden rakenne on samantapainen kuin pienimmässä tuloluokassa (ks. julkistus), jossa opiskelijatalouksien osuus on yli neljännes. Euromääräisesti koulutuksen osuus on kuitenkin merkittävin 40–49 -vuotiaiden kotitalouksille, eli kun perheen lapset ovat kouluikäisiä ja asuvat vielä kotona. Opiskelijataloukset ovat usein yhden hengen talouksia, mutta monissa lapsiperheissä on useita koululaisia, minkä takia koulutuspalvelujen rahallinen arvo on niille selvästi suurempi.

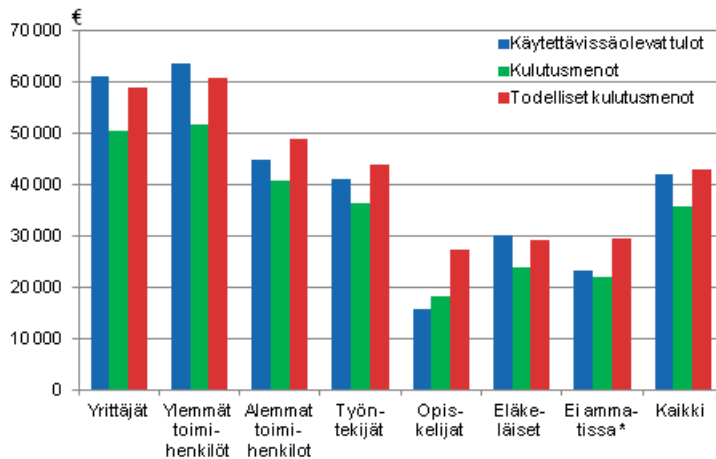
Sosiaalipalveluja käytetään eniten 30–44 -vuotiaiden kotitalouksissa, jolloin useilla on päivähoitoikäisiä lapsia. Vanhemmiten osa väestöstä turvautuu kunnallisiin kotihoidon palveluihin. Sosiaalipalvelujen taloudellinen merkitys kasvaa selvästi vasta yli 75-vuotiaiden ikäryhmässä. Väliin jäävien ikäluokkien kotitalouksille sosiaalipalvelujen merkitys on vähäisempi.

Terveystalouden palvelujen taloudellinen merkitys säilyy tasaisemmin läpi kotitalouden elinkaaren. Nuorten lapsiperheiden kohdalla terveys- ja neuvolapalvelujen taloudellinen merkitys kasvaa samanaikaisesti päivähoito- ja neuvolapalvelujen kanssa. Terveystalouden palvelujen suhteellinen merkitys korostuu yli 55-vuotiaiden kotitalouksissa samalla kun koulutuspalveluiden käyttö vähenee. Käytettyjen terveyspalvelujen rahallinen arvo kasvaa selvästi vasta yli 70-vuotiaiden ikäluokassa. Terveystalouden palveluihin on luettu mukaan työterveyshuollon osuus siltä osin kuin Kela maksaa korvauksia työnantajille. Työnantajat kustantavat yli puolet työssäkäyvän väestön perusterveydenhuollon kuluista, mutta erikoissairaanhoitosta vastaa pääosin julkinen sektori.

### 3. Sosioekonominen asema ja julkiset hyvinvointipalvelut

Kun hyvinvointipalvelujen rahallinen arvo lisätään kulutusmenoihin, saadaan ns. todellinen yksilöllinen kulutus. Jos kotitalouden tuloja, kulutusmenoja ja todellisia kulutusmenoja vertaa keskenään sosioekonomisen aseman mukaisissa luokissa, voi päätellä, mitkä ryhmät eivät pystyisi nykytilanteessa ylläpitämään käyttämiensä terveys-, sosiaali- ja koulutuspalvelujen tasoa, jos hyvinvointipalvelut pitäisi maksaa kokonaan itse.

**Kuvio 3. Kotitalouksien tulot, kulutusmenot ja todellinen kulutus viitehenkilön sosioekonomisen aseman mukaan vuonna 2012**



\* Yli 6 kuukautta työttömänä olleet tai omaa taloutta hoitaneet

Opiskelijataloudet kuluttavat jo lähtökohtaisesti enemmän kuin heillä on tuloja. Koulutuksen kustantaminen omasta takaa olisi useimmille mahdotonta, koska se edellyttäisi kotitaloudelta keskimäärin yli 11 000 euroa suurempia nettotuloja vuodessa. Samoin ammatissa toimimattomien, kuten pitkäaikaistyöttömien ja kotiäitien, olisi vaikeaa rahoittaa käyttämänsä palvelut itse. He tarvitsisivat lisätuloja reilut 6 000 euroa vuodessa. Vertailuja tehtäessä on hyvä pitää mielessä, että rahalliset tulonsiirrot ja sosiaaliavustukset on luettu kotitalouden tuloihin, ei hyvinvointipalvelujen rahalliseen arvoon. Yhteiskunnan osuus vaikuttaa siis sekä tulo- että kulutuspuolella.

Todellinen kulutus ylittää kotitalouksien tulot keskimäärin noin tuhannella eurolla vuodessa. Usein kotitalouksilla on kulutusmenojen lisäksi myös muita huomattavia menoja kuten asuntolainan lyhennykset, joita ei lueta mukaan kulutusmenoihin. Asunnon ostaminen katsotaan investoinniksi eli omaisuuden kartuttamiseksi, joten se ei ole kulutusta. Jos asuntolainan lyhennykset ja muut vastaavat maksut kuten rahoitusvastikkeet olisivat laskelmissa mukana, yhä harvempi kotitalous kykenisi kustantamaan nykyiset palvelut itse.

### 4. Aineiston muodostaminen

Julkisten hyvinvointipalvelujen osuus julkisen sektorin menoista on Suomessa noin 27 prosenttia. Määritelmän mukaan hyvinvointipalveluja ovat kaikki yksilölliset palvelut, jotka tuotetaan julkisin varoin käyttäjälle ilmaiseksi tai alennettuun hintaan. Myös vastaavien yksityisen sektorin tuottamien palvelujen käytöstä maksettu korvaus luetaan hyvinvointipalveluksi.

Suomessa tutkintoon johtava koulutus rahoitetaan lähes kokonaan verovaroin. Terveyspalvelujen puolella julkisten varojen käyttö kohdentuu osittain yksityiselle sektorille sairausvakuutuksen ja työterveyshuollon korvausten muodossa. Sosiaalipalvelut muodostuvat lähinnä lasten päivähoitopalveluista, joissa on mukana yksityiselle sektorille maksettava yksityisen hoidon tuki. Sosiaalipalveluihin luetaan myös kuntien kotihoitopalvelut.

Palvelut eivät sisällä sellaisia yhteiskunnallisia palveluja kuten kirjastoja, kulttuuritoimintaa, liikuntapalveluja tai julkista liikennettä. Niihin ei myöskään lueta poliisin ja puolustusvoimien rahoitusta

tai yleisen infrastruktuurin ylläpitoon ja kehittämiseen liittyviä menoja. Rahana maksetut sosiaaliavustukset, jotka liittyvät yleiseen toimeentuloon, kuten asumis-, opinto-, tai toimeentulotuet, lasketaan kotitalouden tuloihin eivätkä siis ole mukana hyvinvointipalvelujen arvossa. Vanhusten ja muiden väestöryhmien laitoshoido ei ole mukana aineistossa, koska laitospäästöä ei haastatella kulutustutkimuksessa. Tämän vuoksi etenkin vanhusväestön kohdalla sosiaali- ja terveyspalvelujen rahallinen arvo on aineistossa todellisuutta pienempi.

Kulutustutkimuksen aineistossa hyvinvointipalvelujen käytöstä saatu rahallinen etuus on arvioitu palvelujen todellisen käytön mukaan. Käyttömäärätiedot perustuvat haastattelun lisäksi hallinnollisiin rekisteritietoihin. Yksikkökustannuksina on käytetty Terveyden ja hyvinvoinnin laitoksen, Opetushallituksen ja Tilastokeskuksen laskemia ja julkaisemia tietoja. Jos yksikköhintaa ei ole ollut saatavilla, etuus on laskettu palvelun rahoituspohjan perusteella. Kotitalouskohtaisten käyttömäärien ja yksikkökustannusten avulla on arvioitu kotitalouden käyttämien palvelujen rahallinen arvo vuoden aikana. Silloin kun käytettävissä oleva yksikkökustannus on ollut ns. bruttokustannus, summasta on vähennetty kotitalouden itse maksamat asiakas- ja käyttömaksut, jotka on saatu haastattelusta.

Vuosien 1990 ja 2006 vastaavat laskelmat on johdettu suurelta osin haastattelutiedoista. Vuonna 2012 valtaosa käyttötiedoista perustuu hallinnollisiin rekisteritietoihin. Tiedonkeruumenetelmän lisäksi aineiston sisältöön on tullut joitain muutoksia. Niistä johtuen pitkälle meneviä johtopäätöksiä eri vuosien välisistä eroista ei voi tehdä luotettavasti.



# *Kulutustutkimus 2012 laatuseloste*

## *1 Tilastotietojen relevanssi*

Kulutustutkimuksen tehtävänä on kuvata kotitalouksien kulutusta ja siinä tapahtuneita muutoksia. Kulutustutkimus tuottaa tietoa ennen kaikkea eri väestöryhmien kulutusmenoista, kulutuksen rakenteesta sekä kulutuseroista.

Kulutustutkimus on maamme vanhimpia otostutkimuksia, jonka historia ulottuu vuosiin 1908–1909. Kaikki Suomen kotitaloudet kattavia kulutustutkimuksia on tehty vuodesta 1966 lähtien, josta alkaen aineistoja on saatavissa sähköisessä muodossa. Tiedoista on tehty kaksi aikasarjaa, joista vanhemmassa on vertailukelpoisia tietoja vuosilta 1966–1990. Uudemmassa aikasarjassa on tietoja vuosilta 1985, 1990, 1994–1996, 1998, 2001, 2006 ja 2012.

Kulutustutkimuksen tietoja käytetään apuna kansantalouden tilinpidon kotitaloussektorin kulutuksen määrittämisessä sekä kuvaamaan taloudellisen hyvinvoinnin jakautumista Suomessa. Kuluttajahintaindeksin painorakenteen tarkistamisessa käytetään apuna kulutustutkimuksen tietoja kotitalouksien kulutuksesta. Lisäksi tietoja käytetään mm. sosiaalipoliittisten toimenpiteiden suunnitteluun ja seurantaan. Kulutustutkimuksen tietoja käytetään myös erilaisiin tutkimustarkoituksiin.

Kulutustutkimus kuuluu EU:n harmonisoiuihin tutkimuksiin. Harmonisointi koskee käsitteitä, määritelmiä ja luokituksia. Kyseessä on ns. output-harmonisointi. Suomalainen tutkimus on suurelta osin vertailukelpoinen muissa EU-maissa tehtyihin tutkimuksiin. Tällä hetkellä vertailutietoja on tuotettu vuosilta 1988, 1994, 1999 ja 2005. Vuoden 2005 vertailuun Suomi osallistui vuoden 2006 tutkimusaineistolla siten, että tiedot muunnettiin vastaamaan vuoden 2005 hintatasoa. Eurostat julkaisee vuonna 2010 tehdyn EU-maiden kulutustutkimuksen mikroaineistot vuoden 2014 aikana.

## *2 Tilaston menetelmäkuvaus*

### **Tutkimuksen perusjoukko, otos ja kato**

Kulutustutkimus on otostutkimus. Sen perusjoukon muodostavat Suomessa vakinaisesti asuvat kotitaloudet eli ns. kotitalousväestö. Vuonna 2012 kotitalouksia oli 2,595 miljoonaa. Tutkimuksen ulkopuolelle jäävät ulkosuomalaiset ja laitospöytä, johon kuuluvat pitkäaikaisesti sairaaloissa, vanhainkodeissa, hoitolaitoksissa, vankiloissa ym. asuvat.

Tutkimuksen kotitaloudet poimittiin henkilöotoksena väestörekisteristä. Otos painotettiin alueiden ja tilastollisen kuntaryhmittymisen mukaan. Ositteiden lukumäärä on vaihdellut vuosittain, vuonna 2012 niitä oli 10. Ositteen sisällä kunkin kotitalouden todennäköisyys tulla otokseen riippuu 15 vuotta täyttäneiden jäsenten lukumäärästä.

Vuonna 2012 alkuperäisen otoksen koko oli 8 024 henkeä. Lisäksi ahvenanmaalaisista kotitalouksista poimittiin 400 kotitalouden lisäotos. Lopullinen aineisto kadon jälkeen käsitti 3551 kotitaloutta ja vastausprosentti oli 43,1.

## Kulutustutkimuksen aineiston muodostuminen vuosina 1985, 1990, 1995, 2001, 2006 ja 2012

	1985		1990		1995		2001		2006		2012	
	lkm	%	lkm	%	lkm	%	lkm	%	lkm	%	lkm	%
Brutto-otos	12 174	..	12 053	..	10 608	..	8 960	..	7 852	..	8 424	..
- Ylilpeitto	398	..	297	..	237	..	167	..	194	..	186	..
Netto-otos	11 776	100	11 756	100	10 371	100	8 793	100	7 658	100	8 238	100
Kokonaiskato	3 576	30	3 498	30	3 628	35	3 298	38	3 651	48	4 687	57
Haastattelukato	2 556	22	2 254	19	2 806	27	2 697	31	3 179	42	4 283	52
Päiväkirjakato	720	6	866	7	822	8	601	7	472	6	404	5
Vuosihaastattelukato <sup>1)</sup>	300	3	378	3	..	..	..	..	..	..	..	..
Hyväksytty aineisto	8 200	70	8 258	70	6 743	65	5 495	63	4 007	52	3 551	43

1) Vuosihaastattelu tarkoittaa tässä alkuhaastattelun ja päiväkirjanpidon jälkeen tehtyä toista haastattelua.

Vuonna 2012 alkuperäisen brutto-otoksen koko oli 8424 henkeä, joista osa ei kuulunut tutkimuksen perusjoukkoon. Tähän ns. ylilpeittoon kuuluviksi määriteltiin kuolleet, laitosväestö ja ulkosuomalaiset. Ylilpeittoa oli 186 henkeä, joten netto-otokseksi muodostui 8 238 kotitaloutta (ks. taulukko).

Kulutustutkimuksessa vastauskato muodostuu sekä haastattelutietojen että päivittäistavaroiden ostojen keruuvaiheessa. Haastattelukatoon lasketaan kuuluviksi taloudet, jotka kieltäytyvät tutkimuksesta, joita ei tavoiteta tai joita ei voida haastatella jostain muusta syystä tai jotka eivät vastaa kaikkiin haastattelun osiin. Päivittäistavaroiden ostotietojen keruuvaiheen katoon kuluvat taloudet, jotka haastatellaan, mutta jotka kieltäytyvät ostokuittien keruusta ja ostotietojen merkitsemisestä kulutuksen muistikirjaan tai jotka eivät palauta kuitteja ja muistikirjoja.

### Tiedonkeruumenetelmät ja tietosisältö

Vuoden 2012 kulutustutkimuksen tiedot kerättiin ensimmäistä kertaa kaksiosaisella puhelinhaastattelulla käyntihaastattelun sijaan. Lisäksi tietoja saatiin kotitalouden keräämistä kauppa- ja kulutuksen muistikirjaan tehdyistä ostosmerkinnöistä. Tietoja haettiin myös hallinnollisista rekistereistä. Haastattelujen muutos käyntihaastattelusta kaksiosaiseksi puhelinhaastatteluksi aiheuttaa väistämättä vertailukelpoisuuden heikkenemistä, vaikka kulutustutkimuksen kysymykset ovat ns. tosiasiakysymyksiä. Puhelin- ja käyntihaastattelujen vertailutestiä ei ollut mahdollista tehdä kustannussyistä.

Haastattelussa tarkistetaan rekisteritietojen mukainen kotitalouden rakenne ja kerätään tietoja kotitalouden jäsenistä (ammatit, toiminta työmarkkinoilla ym.) sekä kysytään tietoja kotitalouksien menoista kuten asumisesta, vakuutuksista ja suurista hankinnoista sekä kestokulutushyödykkeiden omistuksesta.

Haastattelijoina toimivat Tilastokeskuksen omat haastattelijat. Haastatteluiden jälkeen kotitaloudet keräsivät kaikista menoistaan kahden viikon ajan kuitteja tai tekivät merkinnät ostoista kulutuksen muistikirjaan. Tutkimuksen otostaloudet jaettiin satunnaisesti 26:een 14 päivän mittaiseen päivittäistavaroiden ostojen keruujaksoon koko tutkimusvuoden ajalle, jotta eri vuodenaikojen kulutuksesta saadaan mahdollisimman kattavat ja luotettavat tiedot. Kuitit palautettiin tilastohaastattelijalle, jonka kanssa oli sovittu kuittien keruusta. Kuitit skannattiin ja muutettiin sähköiseen muotoon Tilastokeskuksessa. Taustatietojen keräämisessä hyödynnettiin hallinnollisia rekistereitä. Niistä saatiin mm. kotitalouksien jäsenten tulo- ja koulutustiedot sekä julkisten palvelujen käyttötietoja.

### Kulutustutkimuksen 2012 tietojen keruutavat ja viiteajanjaksot:

- **Kulutuspäiväkirja (14 päivää):** Elintarvikkeet ja ravintola-ateriat, kertakäyttötavarat ja puolikestävät tavarat (suuri osa taloustarvikkeista sekä osa palveluista)
- **Lomake (12 kuukautta):** Omat ja saadut puutarha- ja keräilytuotteet, riista ja kalat.
- **Haastattelu (1 kuukausi):** Päivähoitomaksut, puhelin- ja matkakulut, osa asumismenoista sekä kodinhoitopalvelut
- **Haastattelu (3 kuukautta):** Terveystieteiden hoitomenot
- **Haastattelu (koko vuodelta):** Kestokulutustavaroiden ostot, osa asumismenoista, vakuutukset, viranomaismaksut, koulutusmenot, lehtitilaukset

### 3 Tietojen oikeellisuus ja tarkkuus

Otanta, tiedonkeruu ja tietojen käsittely vaikuttavat kulutustutkimuksen tulosten luotettavuuteen. Tutkimustulosten sisältämän satunnaisvaihtelun suuruutta voidaan mitata keskiarvon suhteellisen keskivirheen ja luottamusvälien avulla. Vuoden 2012 kulutusmenojen ns. pääryhmissä suhteelliset keskivirheet ovat alle neljän prosentin lukuun ottamatta koulutusmenoja (ks. taulukko). Luotettavimmat tiedot saadaan suurimmista kulutusmenoryhmistä (elintarvikkeet ja alkoholittomat juomat sekä asuminen ja energia). Vaatteiden ja jalkineiden sekä koulutusmenojen suhteelliset keskivirheet ovat suurimmat.

Keskivirheiden avulla lasketulla luottamusvälillä kuvataan rajoja, joissa perusjoukon todellinen arvo on tietyllä luotettavuustasolla. Otoksesta laskettu kulutusmenoera  $\pm 1.96 \cdot$  keskivirhe ilmaisee ne rajat, joiden sisälle perusjoukon todellinen arvo asettuu 95 prosentin todennäköisyydellä.

Kulutustutkimuksen tietoja käytettäessä on huomattava, että kulutustietojen luotettavuus heikkenee siirryttäessä pääryhmätasoa tarkempiin kulutusryhmiin. Usein ostettavien hyödykkeiden keskivirheet ovat pieniä, mutta harvemmin hankittujen tuotteiden kohdalla keskivirheet saattavat kasvaa melko suuriksi. Näissä tapauksissa otos ei välttämättä riitä kulutusmenojen luotettavaan kuvaamiseen. Myös yksityiskohtaiset luokittelut taustamuuttujien kuten iän, sosioekonomisen aseman tai maakunnan mukaan kasvattavat havaintojen vähetessä kulutuserien suhteellisia keskivirheitä.

Keskivirhelaskelmat kuvaavat tuloksiin liittyvää satunnaisvaihtelua. Tämän lisäksi mm. kotitalouksien vastaamatta jättämiset ja unohtamiset aiheuttavat sen, että jotkut kulutuserät saadaan kerättyä otoskotitalouksilta vain osittain, minkä vuoksi kotitalouksien keskimääräiset kulutusmenot tulevat aliestimoiduiksi. Tästä aiheutuva virhe saattaa joissakin tapauksissa (esim. alkoholimenot, rahapelit) olla huomattavasti suurempi kuin satunnaisvirhe. Kulutusmenoerien aliestimoituvuutta voidaan tutkia vertaamalla tuloksia mm. kansantalouden tilinpidon vastaaviin tietoihin. Vuonna 2012 kulutustutkimuksen kokonaismenojen osuus kansantalouden tilinpidon tiedoista oli 88 prosenttia.

#### **Kotitalouksien kulutusmenojen keskiarvot (EUR), luottamusvälit (EUR) ja suhteelliset keskivirheet kulutustutkimuksessa 2012 (ennakkollinen aineisto 30.12.2013)**

	Keskiarvo, euroa	95 % luottamusvälin alaraja, euroa	95 % luottamusvälin yläraja, euroa	Suhteellinen keskivirhe, %
Kulutusmenot	35 855	34 965	36 744	1,27
Elintarvikkeet	4 568	4 459	4 678	1,22
Alkoholijuomat ja tupakka	805	756	854	3,13
Vaatteet ja jalkineet	1 166	1 084	1 249	3,61
Asuminen	10 064	9 847	10 281	1,10
Sisustus ja kodinkoneet	1 676	1 592	1 760	2,55
Terveys	1 131	1 062	1 201	3,14
Liikenne	6 146	5 811	6 481	2,78
Tietoliikenne	890	866	913	1,37
Kulttuuri ja vapaa-aika	3 662	3 410	3 915	3,52
Koulutus	57	49	65	6,79
Hotellit, kahvilat ja ravintolat	1 467	1 383	1 550	2,90
Muut tavarat ja palvelut	4 222	4 061	4 384	1,95

### 4 Julkaistujen tietojen ajantasaisuus ja oikea-aikaisuus

Kaikki Suomen kotitaloudet kattavia kulutustutkimuksia on tehty vuodesta 1966 lähtien noin viiden vuoden välein. Tiedoista on tehty kaksi aikasarjaa, joista vanhemmassa on vertailukelpoisia tietoja vuosilta 1966–1990. Uudemmassa aikasarjassa on tietoja vuosilta 1985, 1990, 1994–1996, 1998 ja 2001, 2006 ja 2012. Kulutustiedot koskevat aina koko tutkimusvuotta.

## 5 Tietojen saatavuus ja läpinäkyvyys/selkeys

Tilastokeskuksen kulutustutkimuksen tuloksia, artikkeleita ja julkaisuja on saatavilla tilaston internet-sivuilta: <http://tilastokeskus.fi/til/ktutk/index.html>.

Tietokantataulukot kotitalouksien kulutusmenoista kotitaloutta kohti sekä kotitalouksien lukumääriä ja kokoa koskevista taustatiedoista vuosilta 1985–2006 ovat saatavissa suomeksi, ruotsiksi ja englanniksi (vuosi 2012 lisätään aikasarjataulukoihin 28.2.2014). Taulukot ovat saatavissa tarkimmalla luokitusasolla mm. kotitaloustyyppin, viitehenkilön sosioekonomisen aseman, kotitalouden asuinalueen, tulojen sekä viitehenkilön iän mukaan. Suomenkieliset taulukot löytyvät osoitteesta:

[http://193.166.171.75/database/StatFin/tul/ktutk/ktutk\\_fi.asp](http://193.166.171.75/database/StatFin/tul/ktutk/ktutk_fi.asp).

### Tilaustaulukot

Valmiiden taulukoiden lisäksi tehdään tilaustaulukoita ja selvityksiä asiakkaiden toiveiden mukaisesti. Tiedustelut sähköpostitse osoitteella [kulutus.tilastokeskus@tilastokeskus.fi](mailto:kulutus.tilastokeskus@tilastokeskus.fi) tai puhelimitse Anton Antonius, p. (09) 1734 3415.

### Tutkimusaineistot

Kulutustutkimuksen yhteydessä valmistuu useita palvelutiedostoja, joiden keskeisistä tiedoista tehdään myös suppeita julkistuksia niiden valmistuessa (ks. <http://tilastokeskus.fi/til/ktutk/tjulk.html>). Tärkein on kulutuksen aikasarjan täydennys vuoden 2012 tiedoilla. Muita ovat tiedot yhteiskunnallisista palveluista saatavista etuuksista, kotiin hankittujen elintarvikkeiden määristä, etäisyyksistä palveluihin sekä kulutustiedot muunnettuna CO<sub>2</sub>-päästöiksi.

Tutkimuslaitokset ja korkeakoulut voivat hakea käyttö lupaa aineistojen tutkimuskäyttölle. Tutkimuskäyttöön suunnitellut vertailukelpoiset palvelutiedostot ovat maksullisia ja niitä on saatavilla vuosilta 1985, 1990, 1994–1996, 1998, 2001 ja 2006 (vuoden 2012 tiedot 28.2.2014 alkaen). Tiedustelut sähköpostitse osoitteella [kulutus.tilastokeskus@tilastokeskus.fi](mailto:kulutus.tilastokeskus@tilastokeskus.fi) tai puhelimitse Juha Nurmela, p. (09) 1734 2511.

### Kansainväliset kulutusvertailut

EU-maita koskevaa tietoa on saatavilla vuosilta 1988, 1994, 1999 ja 2005. Suomen tiedot ovat mukana vertailussa (pl. vuoden 1988 aineisto). Tiedustelut Tilastokeskuksen EU-tilastotietopalvelusta sähköpostitse osoitteella [esds@tilastokeskus.fi](mailto:esds@tilastokeskus.fi) tai puhelimitse p. (09) 1734 2221.

## 6 Tilastojen vertailukelpoisuus

Kulutustutkimuksia on tehty vuodesta 1966 lähtien kaikkiaan kaksitoista. Tutkimuksen tietosisältö on pidetty mahdollisimman hyvin edellisiä tutkimuksia vastaavana, jotta tietojen vertailukelpoisuus säilyisi. Tästä huolimatta tutkimuksen kysymykset ja luokitukset ovat vaihdelleet tutkimuksesta toiseen. Muutoksista johtuen eri vuosien tutkimusaineistot eivät ole suoraan vertailukelpoisia. Sen vuoksi aineistoista on muodostettu erilliset palvelutiedostot, joiden luokittelu on yhdenmukaistettu. 1990-luvun alussa valmistuivat vertailukelpoiset tiedostot vuosilta 1966, 1971, 1976, 1981, 1985 ja 1990. Uudemmat vertailukelpoiset palvelutiedostot käsittävät vuodet 1985, 1990, 1994–96, 1998, 2001, 2006 ja 2012 (28.2.2014 lähtien). Niiden perustana on kansainvälinen COICOP-HBS-kulutusluokitus. Näitä kahta aikasarjatiedostoa ei voi käyttää rinnakkain yksittäisten vuosiaineistojen kanssa käsitteissä ja luokituksissa tapahtuneiden muutosten takia.

Verrattaessa kulutustutkimuksen tietoja kansantalouden tilinpidon kotitaloussektorin kulutusmenoihin on otettava huomioon erot sektorin rajaamisessa, tiedonkeruussa ja määritelmässä sekä tilastojen laatimismenetelmissä. Eri tilastointivuosina kokonaismenoissa on jonkin verran eroja kansantalouden tilinpidon ja kulutustutkimuksen välillä. Vuonna 2012 kulutustutkimuksen perusteella arvioidut kulutusmenot olivat 88 prosenttia kansantalouden tilinpidon vastaavasta summasta. Laskentamenetelmien eroista johtuen poikkeamaa ei voi pitää kovin merkittävänä. Erot vaihtelevat kuitenkin suuresti kulutusryhmästä riippuen ja ne ovat joiltain osin suurentuneet tarkastelujaksolla. Todennäköisesti tähän ovat syynä tiedonkeruussa tapahtuneet muutokset. Esimerkiksi otoskoko sekä tutkimukseen osallistumisen ja aineistonkeruun tavat ovat eri vuosina vaihdelleet kulutustutkimuksessa.

Tilastokeskuksessa vuosittain tehtävä tulonjakotilasto kuvaa kotitalouksien käytettävissä olevien tulojen määrää, muodostumista ja jakautumista. Otokseen perustuvan tulonjakotilaston lisäksi nykyisin on käytössä tulojen kokonaisaineisto, joka sisältää rekistereistä saadut sekä veronalaiset että verottomat tuloerät. Kulutustutkimuksessa tulotietoja käytetään lähinnä taustatietoina. Kulutustutkimuksen aineiston pohjalta estimoitu kotitalouksien käytettävissä oleva tulo vuonna 2012 oli 109,4 miljardia euroa. Tulonjakotilastossa vastaava summa oli lähes sama: 109,5 miljardia euroa.

Kotitalouksien käyttämien julkisten hyvinvointipalvelujen arvo on laskettu edellisen kerran vuonna 2006. Nyt julkaistavien palvelutietojen kokoamisessa on käytetty laajemmin rekisteritietoja kuin vuonna 2006. Menetelmämuutoksen ja myös joidenkin sisällöllisten määritelmiin liittyvien muutosten takia vertailuja vuoden 2006 aineistoon ei suositella.

## 7 Selkeys ja eheys/yhtenäisyys

Kulutustutkimuksen tutkimusyksikkö on kotitalous. Kulutustiedot kerätään ja analysoidaan pääosin kotitalouskohtaisesti. Kotitalouteen kuuluvat määritelmän mukaan ne henkilöt, jotka asuvat ja ruokailevat yhdessä tai jotka muuten käyttävät tulojaan yhdessä. Kotitalous voi muodostua yhdestä tai useammasta henkilöstä. Eurostat suosittelee, että kotitalouden määrittely Household Budget Survey -tutkimuksissa perustuisi kahteen kriteeriin: yhdessä asumiseen ja kulutusmenojen jakamiseen. Suomessa kotitalouskäsitettä käytetään vain haastatteluja ja postikyselyjä käyttävissä tilastoissa. Rekisteripohjaisissa tilastoissa käytetään käsitettä asuntokunta. Asuntokunta muodostuu henkilöistä, jotka asuvat vakituisesti samassa asunnossa tai osoitteessa. Samaan asuntokuntaan voi kuulua useampia kotitalouksia.

Tutkimuksessa käytetty kulutuskäsite perustuu kansainvälisiin suosituksiin (Eurostat 2003). Kulutukseen sisältyvät kaikki kotitalouden tutkimusajankohtana omaan kulutukseensa hankkimat tavarat ja palvelut, myös omat ja saadut puutarha- ja keräilytuotteet sekä asuntotulo. Kulutusmenoihin ei sen sijaan lueta välittömiä veroja, investointimenoja eikä yritystoiminnan menoja. Lisäksi mukaan lasketaan muilta kotitalouksilta saadut tavarat ja palvelut sekä kulutukseen rinnastettavat tulonsiirrot. Kulutuskäsite ei sisällä kotitalouksien julkisten hyvinvointipalveluiden (esim. terveydenhoidon, koulutuksen) käytöstä saamaa rahallista etuutta. Kulutukseen ei lasketa muille talouksille annettuja lahjoja, mutta kotitalouden kulutukseen luetaan mukaan saadut lahjat. Menettelyssä korostetaan kuluttamisen näkökulmaa. Se poikkeaa muiden maiden käytännöistä ja Eurostatin (2003) suosituksesta, jonka mukaan kotitalouden kulutukseen lasketaan mukaan annetut lahjat, koska niiden arvo on paremmin kotitalouden tiedossa kuin saatujen lahjojen.

Kulutustutkimuksen ja tulonjakotilaston välillä ei tulon määrittelyssä ole merkittäviä käsitteellisiä eroja. Molemmat noudattavat kansainvälisten suositusten mukaista käytettävissä olevan tulon määrittelyä. Kulutustutkimuksen tulokäsite perustuu pääasiassa rekisteritietoihin, mutta tuloihin lisätään haastattelusta saatavia tuloeria kuten lähdeveron alaiset korkotulot ja kotitalouksien väliset tulonsiirrot (mm. saatu elatusapu).

Asumismenot on laskettu ns. bruttovuokraperiaatteella. Omassa asunnossaan tai luontoisetuusasunnossa asuville talouksille määritetään laskennallinen vuokra vastaavanlaisen vuokra-asunnon markkinavuokran perusteella ja vuokra-asunnossa asuville todellinen maksettu vuokra. Oman asunnon bruttovuokran määrittelyssä käytetään apuna Tilastokeskuksen vuokratiedustelun tietoja sekä talouden haastattelutiedoista asunnon huoneiden lukumäärää, talotyyppiä, rakennusvuotta ja sijaintia. Asuntotulo lasketaan laskennallisten bruttovuokrien ja vuokria vastaavien todellisten käyttömenojen tai todellisten vuokrien erotuksena omistusasujille ja toiselta kotitaloudelta käypää vuokraa halvemmalla asuntonsa vuokranneille. Laskennallisesta bruttovuokrasta vähennetään asunnon käyttömenot (mm. asuntolainan korot, vakuutukset, hoitovastikkeet ja korjauskustannukset). Negatiivinen asuntotulo nollataan.

Tilastokeskuksen eri tilastojen (kansantalouden tilinpito, kuluttajahintaindeksi, tulonjakotilasto ja kulutustutkimus) asuntotulon laskentaa ja käsitteistöä on yhtenäistetty. Tulonjakotilastossa ja kulutustutkimuksessa asuinpinta-ala perustuu haastattelutietoon, kun kansantalouden tilinpidossa neliötiedot perustuvat rakennus- ja huoneistorekisterin tietoihin. Pientaloissa haastattelusta saadut neliöt ovat suurempia kuin rekisteritiedot, sen sijaan kerrostaloissa tiedot eivät juuri eroa toisistaan. Jotta laskennallisten vuokrien kokonaisuus estimoituisi yhdenmukaisemmin kansantalouden tilinpidon kanssa, kerrotaan haastattelun neliötiedot joissakin pientalotyypeissä vakiokertoimilla. Bruttovuokran (vuokran) lisäksi asumismenoihin

sisältyvät vesimaksut ja eräät muut maksut kuten nuohous ja jätteiden nouto sekä vuokralaisen suorittamat korjaukset ja vuokraan sisältyvät lämmitysmenot. Myös vapaa-ajan asunnon menot sisältyvät asumismenoihin.

Kulutussyksikkönä vuoden 2012 kulutustutkimuksessa on käytetty nykyisin yleisimmin käytössä olevaa, niin sanottua OECD:n muunnettua asteikkoa (OECD modified scale), jossa kotitalouden ensimmäinen aikuinen saa painon 1,0, seuraavat 14 vuotta täyttäneet jäsenet 0,5 ja alle 14-vuotiaat lapset 0,3. Vuoden 2006 kulutustutkimuksessa oli käytössä sama kulutussyksikön laskentatapa.

Tutkimuksen kulutusluokitus perustuu pitkälti Eurostatin COICOP-HSB-kulutusluokitukseen (Classification of Individual Consumption by Purpose), joka on Euroopan kansantalouden tilinpitojärjestelmän mukainen. Kansainvälisestä luokituksesta on laadittu kansallinen versio, joka on mahdollistanut luokituksen tarkentamisen ja kansallisten piirteiden huomioon ottamisen.

### Lisätietoja

Mira Kajantie 09 1734 3626

Tarja Hatakka 09 1734 3553

Vastaava tilastojohtaja:

Riitta Harala

kulutus.tilastokeskus@tilastokeskus.fi

[www.tilastokeskus.fi/til/ktutk/](http://www.tilastokeskus.fi/til/ktutk/)

Lähde: Kotitalouksien kulutus 2012. Tilastokeskus

Asiakaspalaute: [www.tilastokeskus.fi/palaute](http://www.tilastokeskus.fi/palaute)

---

Tietopalvelu ja viestintä, Tilastokeskus  
puh. 09 1734 2220  
[www.tilastokeskus.fi](http://www.tilastokeskus.fi)

Julkaisutilaukset, Edita Publishing Oy  
puh. 020 450 05  
[asiakaspalvelu.publishing@edita.fi](mailto:asiakaspalvelu.publishing@edita.fi)  
[www.editapublishing.fi](http://www.editapublishing.fi)

ISSN 1796-0479  
= Suomen virallinen tilasto  
ISSN 1798-3533 (pdf)