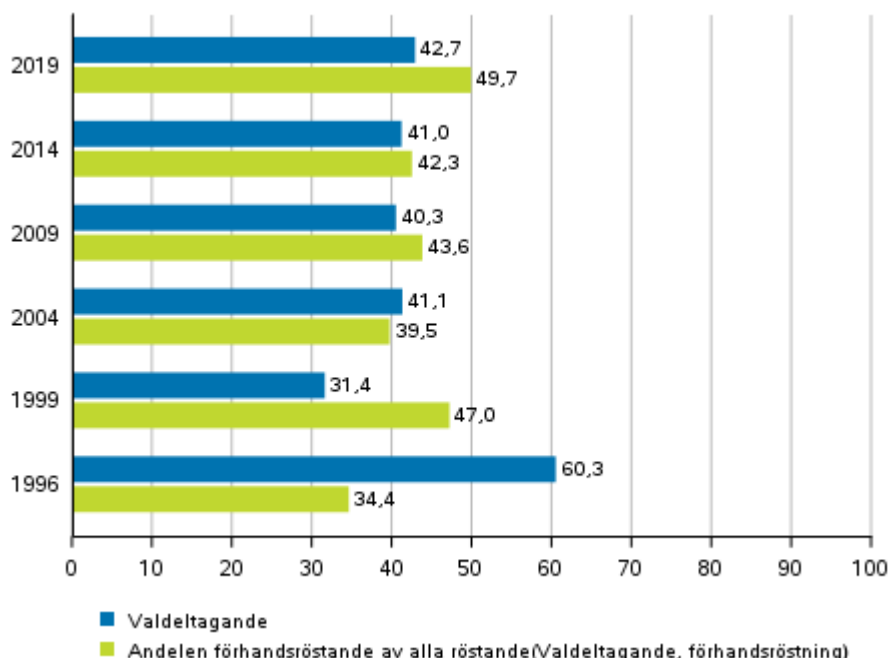


Europaparlamentsvalet 2019, översikt över valdeltagandet

Europaparlamentsvalet 2019, översikt över valdeltagandet

Statistikcentralen publicerar uppgifter om bakgrunden beträffande dem som röstat i europaparlamentsvalet 2019. Valdeltagandet bland finska medborgare bosatta i Finland var 42,7 procent, dvs. 1,7 procentenheter högre än i föregående europaparlamentsval. Omkring hälften av dem som röstade (49,7 %) förhandsröstade. Detaljerade uppgifter om de effekter som bakgrundsfaktorerna på individnivå har på valdeltagandet finns i översikten: Röstande i europaparlamentsvalet 2019.

Valdeltagande och förhandsröstande (finska medborgare bosatta i Finland) i europaparlamentsvalen 1996–2019



Ett elektroniskt rösträttsregister användes i 143 kommuner, varav 88 kommuner var sådana där uppgifter om alla röstningsområden erhöles. Av dessa 143 kommuner erhöles på så sätt också uppgifter om dem som

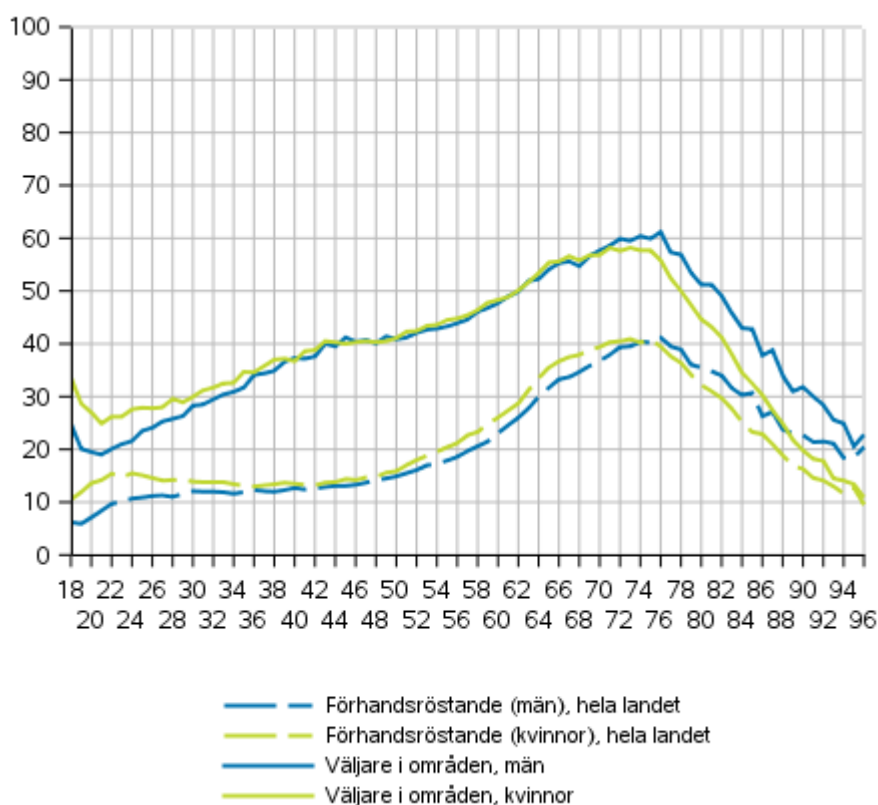
röstat på valdagen. Det elektroniska rösträtsregistret täckte 41,9 procent av de röstberättigade i europaparlamentsvalet 2019.

De aktivaste förhandsröstande var 75-åringarna (40,5 % av de röstberättigade), relativt sett minst förhandsröstande fanns det i gruppen med 18-åringar (8,3 % av de röstberättigade).

I de röstningsområden för vilka man också fick uppgifter om röstningen på valdagen var valdeltagandet högst bland 74-åriga röstberättigade, av dem röstade 58,9 procent. I hela landet röstade kvinnorna aktivare än männen, skillnaden i valdeltagandet bland kvinnor och män var 1,7 procentenheter.

I hela landet röstade kvinnorna mera aktivt på förhand än männen ända till åldersgruppen 73-åringar. I de områden där ett elektroniskt rösträtsregister användes var valdeltagandet högre bland kvinnorna, särskilt bland unga röstberättigade i åldern 18–38 år.

Förhandsröstande i hela landet och alla väljare i områden (finska medborgare bosatta i Finland) efter kön och ålder i europaparlamentsvalet 2019, %



[Databastabeller](#)

Innehåll

1. Röstande i europaparlamentsvalet 2019.....	4
Analys av materialet.....	4
Materialets täckning.....	5
Ålder och kön.....	5
Huvudsaklig verksamhet, utbildning och familjeställning.....	7
Inkomstnivå och yrke.....	13
Utländsk bakgrund.....	15

Tabeller

Tabell 1. Andelen förhandsröstande och alla väljare av de röstberättigade efter kön och ålder i europaparlamentsvalet 2019, %.....	7
Tabell 2. Andelen förhandsröstande och alla väljare efter ålder och utbildningsnivå i europaparlamentsvalet 2019, %.....	9
Tabell 3. Andelen förhandsröstande i hela landet och andelen alla väljare i områden av röstberättigade efter familjeställning i europaparlamentsvalet 2019, %.....	12
Tabell 4. De nedre gränserna för de röstberättigades inkomstdeciler 2019, euro.....	13
Tabell 5. Andelen väljare av röstberättigade efter kön och språk i europaparlamentsvalet 2019, %.....	15
Tabell 6. Andelen väljare av röstberättigade efter härkomst och ålder i europaparlamentsvalet 2019, %.....	17

Tabellbilagor

Tabellbilaga 1. Information om röstning på valdagen: andel röstberättigade i europaparlamentsvalet 2019, %.....	18
Tabellbilaga 2. Bakgrundsfaktorer för röstberättigade i europaparlamentsvalet 2019.....	22

Figurer

Figur 1. Andelen väljare av röstberättigade efter ålder i europaparlamentsvalet 2019, %.....	6
Figur 2. Röstberättigade och förhandsröstande i hela landet efter huvudsaklig verksamhet i europaparlamentsvalet 2019, %.....	7
Figur 3. Röstberättigade och alla väljare i områden efter huvudsaklig verksamhet i europaparlamentsvalet 2019, %.....	8
Figur 4. Andelen väljare av röstberättigade i vissa grupper för familjeställning i europaparlamentsvalet 2019, %.....	11
Figur 5. Andelen väljare av röstberättigade efter inkomstdecil i europaparlamentsvalet 2019, %.....	14
Figur 6. Andelen väljare av röstberättigade efter yrkesgrupp i europaparlamentsvalet 2019, %.....	15
Figur 7. Andelen väljare av röstberättigade efter språk i europaparlamentsvalet 2019, %.....	16

Europaparlamentsval, kvalitetsbeskrivning.....	23
--	----

1. Röstande i europaparlamentsvalet 2019

I den här översikten granskas röstberättigade och väljare i europaparlamentsvalet 2019 utifrån olika bakgrundsfaktorer. Uppgifterna om röstberättigade och väljare har erhållits ur rösträttsregistret i Justitieministeriets valdatasystem. Bakgrundsuppgifterna på individnivå baserar sig på Statistikcentralens material, bl.a. på befolknings-, sysselsättnings- och familjestatistiken samt på examensregistret. De grupper som är föremål för granskning är dels röstberättigade och förhandsröstande i valet i hela landet, dels de röstberättigade och de som röstat i sådana röstningsområden där ett elektroniskt rösträttsregister användes i europaparlamentsvalet 2019.

Det elektroniska rösträttsregistret gör det möjligt att granska valdeltagandet också när det gäller valdagens röster. Den här uppgiften ger en fullständig bild av valdeltagandet, eftersom man med hjälp av den tillförlitligt kan beakta också dem som inte röstat. Detta är inte möjligt när det gäller material som innehåller bara dem som förhandsröstat. I den här översikten avses med förhandsröstande alla som förhandsröstat i hela landet och med alla väljare de som bött i förenämnda områden på valdagen och de röstberättigade som förhandsröstat.

Uppgifterna om alla väljare i översikten inte täcker hela landet eller alla röstberättigade. Med alla väljare avses i denna översikt röstningstillfället i de områden gällande vilka uppgiften fanns tillgänglig. Uppgifterna i denna översikt har inte bearbetats på något sätt, t.ex. genom att vikta materialet utifrån bakgrundsuppgifter, utan fördelningarna anges som sådana som de är i materialet. Med andra ord gäller uppgifterna om alla väljare i ett visst område de kommuner, röstningsområden och röstberättigade gällande vilka uppgiften var tillgänglig.

Analys av materialet

I analysen ingår två separata, men delvis överlappande väljargrupper. I översiktens text, tabeller och figurer används följande termer om dessa väljargrupper:

1. *Förhandsröstande* som omfattar alla förhandsröstande personer i hela landet i europaparlamentsvalet;
2. *Alla väljare i områden* omfattar både de som förhandsröstat och de som röstat på valdagen (dvs. alla väljare) i de röstningsområden som använde ett elektroniskt röstningsregister.

Väljargrupperna i översikten är inte ömsesidigt uteslutande av varandra. De som förhandsröstat i hela landet innehåller också de röstberättigade som förhandsröstat i ovan nämnda områden. Uppgiften om alla väljare i områden omfattar också alla som bött i resp. områden och som röstat på förhand. Följaktligen beskriver gruppen ”förhandsröstande” som namnet säger röstberättigade i hela landet som förhandsröstat. Gruppen ”alla väljare i områden” omfattar de som röstat på valdagen och de som förhandsröstat i ett avgränsat antal röstningsområden.

Materialet i översikten har avgränsats till finska medborgare som bor i Finland, materialet omfattar alltså inte medborgare i andra EU-länder som är bosatta i Finland och röstberättigade i valet. I europaparlamentsvalet 2019 fanns det sammanlagt 4 256 326 röstberättigade som avgränsats på detta sätt. Av dessa röstberättigade förhandsröstade 904 404 dvs. 21,2 procent av alla röstberättigade.

I de röstningsområden gällande vilka det finns uppgifter tillgängliga också om valdagsröstningen, var antalet röstberättigade totalt 1 782 138. Fullständiga röstningsuppgifter fås alltså om 41,9 procent av de röstberättigade. Om de röstberättigade som man också fick uppgift om röstningen på valdagen i europaparlamentsvalet 2019 var 99,2 procent samma som i motsvarande grupper i riksdagsvalet 2019.

Det går inte att hänföra bakgrundsuppgifter på individnivå till alla röstberättigade. Ovan nämnda antal röstberättigade kan vara mindre än ovan nämnda siffror i fråga om enskilda bakgrundsvariabler i analysen. I praktiken syns detta bl.a. i det faktum att vissa fördelningar i figurer och tabeller kan variera något efter variabel.

Materialets täckning

De kommuner och röstningsområden från vilka alla röstningsuppgifter kunde fås fördelas inte helt jämnt på hela landets nivå. Uppgifter erhöles också om valdagsröstningen från totalt 143 kommuner, uppgifter om alla röstningsområden erhöles från 88 kommuner och uppgifter om en del av röstningsområdena från 55 kommuner.

Uppgifter om valdagsröstningen erhöles från alla valkretsar i Fastlandsfinland. Täckningen varierade dock enligt valkrets. Den mest täckande uppgiften erhöles om Mellersta Finlands valkrets, dvs. om 83,0 procent av de röstberättigade i valkretsen. Mer täckande uppgifter än på den genomsnittliga nivån för hela landet erhöles också om Uleåborgs valkrets (74,8 % av de röstberättigade), Lapplands valkrets (70,7 %), Birkalands valkrets (59,5 %), Nylands valkrets (48,1 %) och Satakunta valkrets (48,0 %). Minst täckning hade uppgiften om valdagsröstningen i Helsingfors valdistrikt, där uppgifter erhöles om bara två röstningsområden och 1,4 procent av de röstberättigade. Med andra ord var röstberättigade i Helsingfors valkrets klart underrepresenterade i det tillgängliga materialet. (se Tabellbilaga 1)

I tabellbilaga 2 granskas bakgrundsuppgifterna om de röstberättigade i hela landet och i de områden gällande vilka man fick fullständiga röstningsuppgifter. De röstberättigade i europaparlamentsvalet 2019 var i genomsnitt 51,0 år. Till denna del skiljer sig områdenas röstberättigade inte nämnvärt från röstberättigade i hela landet. Andelen röstberättigade män var i hela landet 48,6 procent, relativt sett lika många som i områdena.

Medianen för de disponibla inkomsterna för de röstberättigade i hela landet är något högre än för områdenas röstberättigade. Skillnaden är ungefär 300 euro per år.

När det gäller utbildningsnivå avviker de granskade områdena inte väsentligt från hela landet. I hela landet var de röstberättigade i genomsnitt något högre utbildade än i de granskade områdena med ett elektroniskt rösträttsregister. Skillnaden syns i praktiken bara i den högsta granskade utbildningsgruppen. Andelen som avlagt högre högskoleexamen eller forskarutbildning var i hela landet 1,2 procentenheter högre än i områdena. På fördelningarna i materialet i fråga om utbildning inverkar underrepresentationen i Helsingfors valkrets och bl.a. att Åbo och Esbo saknas.

I klasserna för den huvudsakliga verksamheten är skillnaderna små mellan alla röstberättigade och röstberättigade som bor i områdena. I hela landet var antalet sysselsatta något (0,5 procentenheter) fler än för områdena, på motsvarande sätt hade områdena fler studerande (0,5 procentenheter). Pensionärer fanns det däremot i områdena och i hela landet relativt sett lika många.

I områdena fanns det något fler (1,8 procentenheter) finskspråkiga röstberättigade än i hela landet. Partiernas väljarstöd i europaparlamentsvalet 2019 skilde sig något när man jämför områdena och hela landet. I områdena var Centerns, Sannfinländarnas och SDP:s väljarstöd något högre än i hela landet. På motsvarande sätt var Samlingspartiets, De Grönas och SFP:s väljarstöd lägre i områdena än i hela landet. När det gäller de övriga partiernas väljarstöd fanns det inga betydande skillnader mellan områdena och hela landet.

De faktorer som presenteras i tabellbilagorna 1 och 2 bör beaktas, om man vill generalisera uppgifterna om väljarna i alla områden med ett elektroniskt rösträttsregister till att omfatta alla röstberättigade.

Ålder och kön

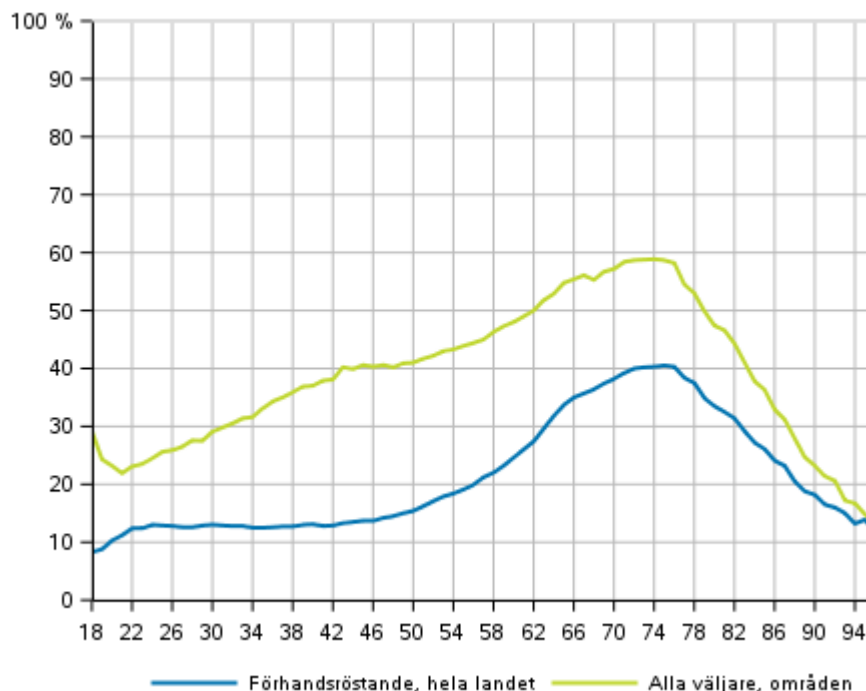
I europaparlamentsvalet år 2019 förhandsröstade 904 404 röstberättigade finska medborgare bosatta i Finland, vilket är 21,2 procent av alla röstberättigade bosatta i Finland. Enligt Statistikcentralen uppgår förhandsröstningsprocenten till 49,7 procent. Förhandsröstningsprocenten erhöles genom att beräkna andelen förhandsröstande av alla som röstat. I denna översikt granskas väljarna i förhållande till röstberättigade personer, vilket innebär att de angivna procenttalen är lägre än förhandsröstningsprocenten.

I de röstningsområden från vilka alla röstningsuppgifter erhöles, röstade totalt 726 467 röstberättigade i valet, dvs. 40,8 procent av områdenas röstberättigade. I dessa områden förhandsröstade 21,1 procent av de röstberättigade och 19,7 procent röstade på valdagen.

Åldern påverkade klart röstningen. De förhandsröstande personernas andel i hela landet av de röstberättigade är högre än 30 procent när det gäller 64-åringar, varefter andelen ökar snabbare än före det. Att förhandsrösta

var vanligast bland 75-åringarna av vilka 40,5 procent förhandsröstade. Andelen som förhandsröstar sjunker till under 30 procent i 83-åringarnas åldersgrupp. (Figur 1.)

Figur 1. Andelen väljare av röstberättigade efter ålder i europaparlamentsvalet 2019, %



I områden som man också fick uppgifter om röstningen på valdagen, var valdeltagandet 29,1 bland 18-åringar. Valdeltaget sjunker till 21,9 procent i gruppen med 21-åringar. Sedan ökar valdeltagandet ganska jämnt till 40,2 procent för åldersgruppen 43 år. Valdeltagandet är som högst i gruppen med 74-åringar (58,9 %). Valdeltagande för 79-åringar och äldre sjunker till under 50 procent, nivån för 21-åringar underskrids i åldersgruppen med 91-åringar. (Figur 1.)

Kvinnor röstade mer aktivt än männen i synnerhet i de yngre åldersgrupperna. I hela landet förhandsröstade 22,5 procent av de röstberättigade kvinnorna, 2,6 procentenheter fler än männen.

Valdeltagandet som beaktar alla väljare var något högre för kvinnor än för män, av kvinnorna röstade 0,9 procentenheter fler än männen. Granskat efter åldersgrupp röstade kvinnorna mer aktivt än männen i alla åldersgrupper med undantag för åldersgruppen som fyllt 65 år. Dock är skillnaderna i valdeltagandet mellan könen i åldersgrupperna 35–54-åringar små. Den största skillnaden i valdeltagandet bland könen finns i de yngre åldersgrupperna, bland 18–24-åringarna. (Tabell 1.)

Tabell 1. Andelen förhandsröstade och alla väljare av de röstberättigade efter kön och ålder i europaparlamentsvalet 2019, %

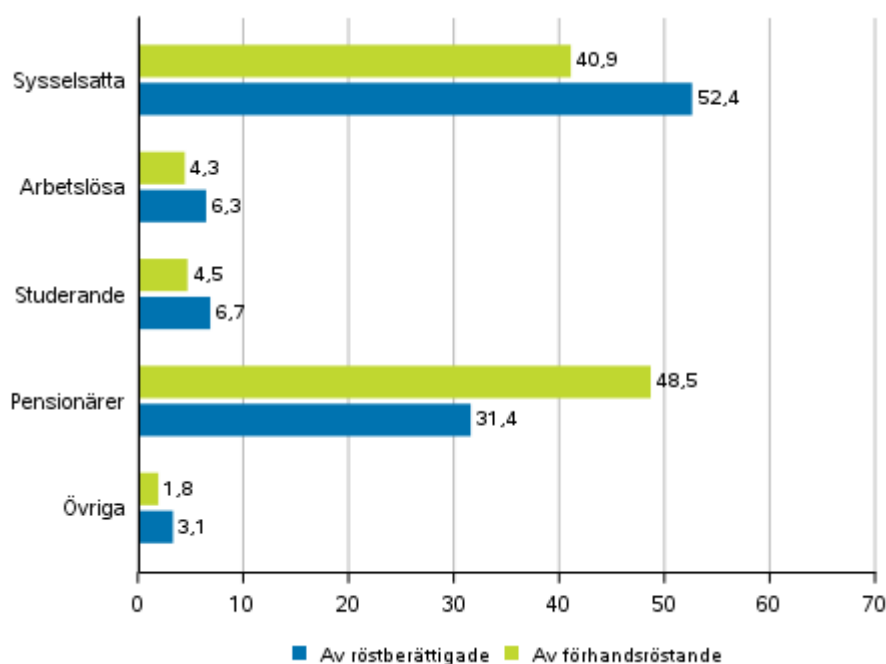
Åldersgrupp	Totalt		Män		Kvinnor	
	Förhandsröstade, hela landet	Alla väljare, områden	Förhandsröstade, hela landet	Alla väljare, områden	Förhandsröstade, hela landet	Alla väljare, områden
Totalt	21,2	40,8	19,9	40,3	22,5	41,2
18-19	8,6	26,7	6,1	22,4	11,2	31,1
20-24	11,9	23,3	9,2	20,3	14,7	26,4
25-34	12,8	28,5	11,5	27,1	14,1	29,9
35-44	12,9	36,8	12,4	36,3	13,4	37,4
45-54	15,8	41,5	15,1	41,4	16,5	41,5
55-64	24,5	47,9	22,9	47,5	26,0	48,2
65-74	37,5	57,0	36,2	57,1	38,8	56,9
75-	30,9	43,5	34,2	49,7	28,8	39,6

Huvudsaklig verksamhet, utbildning och familjeställning

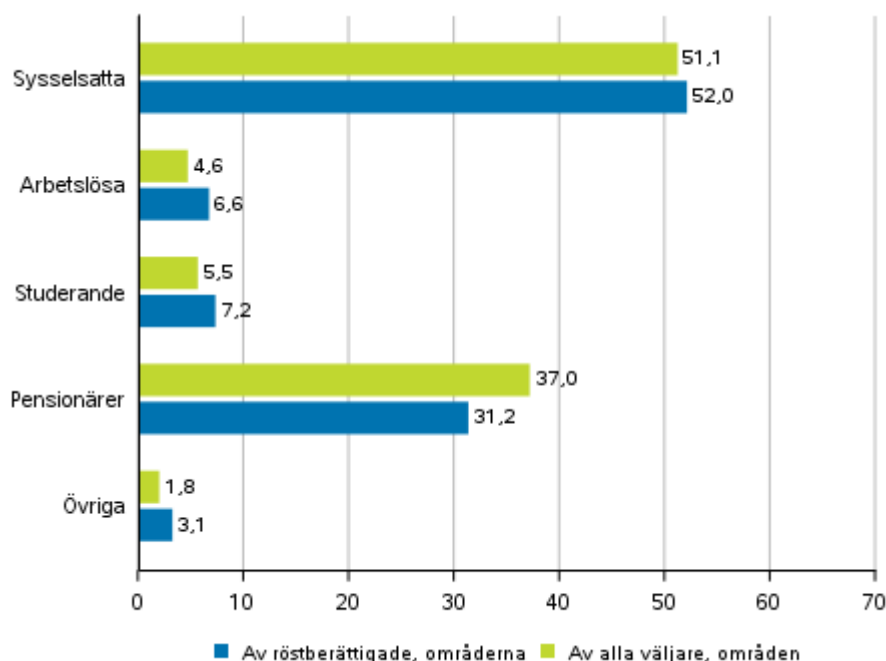
Vid granskning av grupper för huvudsaklig verksamhet accentueras pensionärernas aktivitet som väljare. När det gäller grupperna för huvudsaklig verksamhet var just pensionärerna den flitigaste förhandsröstade gruppen i hela landet. Totalt 48,5 procent av alla förhandsröstade var pensionärer. I övriga grupper för huvudsaklig verksamhet var andelen förhandsröstade relativt sett lägre än var der andelen bland de röstberättigade. (Figur 2.)

I fråga om alla väljare var bara pensionärernas andel större än denna grupps motsvarande andel av alla röstberättigade. Andelen väljare i andra grupper för huvudsaklig verksamhet var alltså mindre än gruppernas relativa storlek när man ser till röstberättigade. (Figur 3.)

Figur 2. Röstberättigade och förhandsröstade i hela landet efter huvudsaklig verksamhet i europaparlamentsvalet 2019, %



Figur 3. Röstberättigade och alla väljare i områden efter huvudsaklig verksamhet i europaparlamentsvalet 2019, %



Hög utbildning ökar sannolikheten att personen kommer att rösta också i europaparlamentsvalet. Valdeltagandet för de personer som avlagt högre högskoleexamen eller forskarutbildning var i områdena 41,7 procentenheter högre än för dem med utbildning enbart på grundnivå.

Sambandet mellan ålder och valdeltagande ses också i fråga om utbildningsgrupperna, där valdeltagandet ökar i och med åldern i praktiken i alla utbildningsgrupper, med undantag av den äldsta åldersgruppen. Ett valdeltagande på över 80 procent uppnås i gruppen med 65–74-åringar som avlagt minst lägre högskoleexamen. (Tabell 2.)

Tabell 2 visar också att utbildning för examen på lägsta högre nivå har lagts ned i Finland och dessa examina avläggs inte längre. Därför avviker åldersstrukturen för dem som genomfört denna utbildningsnivå från andra utbildningsnivågrupper. Utbildningen på lägsta högre nivå omfattar examina som är högre än utbildning på mellannivå och som inte är yrkeshögskoleexamina.

Tabell 2. Andelen förhandsröstande och alla väljare efter ålder och utbildningsnivå i europaparlamentsvalet 2019, %

		Totalt	Grund- nivå	Andra stadiet	Lägsta högre nivå	Lägre hög- skole- nivå	Högre hög- skole- nivå, forskar- utbildning
Totalt	Förhandsröstande, hela landet	21,2	16,7	17,2	32,4	24,3	34,0
	Alla väljare, områden	40,8	29,2	33,7	58,1	51,4	70,9
18-24	Förhandsröstande, hela landet	11,0	7,7	13,2	..	28,2	..
	Alla väljare, områden	24,2	22,3	25,1	..	46,9	..
25-34	Förhandsröstande, hela landet	12,8	5,0	9,1	9,4	18,8	28,5
	Alla väljare, områden	28,5	10,8	22,0	19,2	41,8	61,4
35-44	Förhandsröstande, hela landet	12,9	6,4	9,1	11,9	14,6	22,6
	Alla väljare, områden	36,8	15,9	26,7	38,1	44,1	63,5
45-54	Förhandsröstande, hela landet	15,8	8,6	12,3	17,5	18,6	26,1
	Alla väljare, områden	41,5	20,3	31,7	47,0	51,5	70,0
55-64	Förhandsröstande, hela landet	24,5	15,0	20,2	29,8	33,1	40,2
	Alla väljare, områden	47,9	29,1	40,3	57,7	65,3	77,8
65-74	Förhandsröstande, hela landet	37,5	27,0	34,4	48,8	54,9	60,3
	Alla väljare, områden	57,0	42,7	53,8	71,8	80,3	86,4

		Totalt	Grund-nivå	Andra stadiet	Lägsta högre nivå	Lägre högskole-nivå	Högre högskole-nivå, forskar-utbildning
75-	Förhands-röstande, hela landet	30,9	22,4	32,8	47,6	53,4	60,6
	Alla väljare, områden	43,5	33,0	47,3	64,6	71,1	80,0

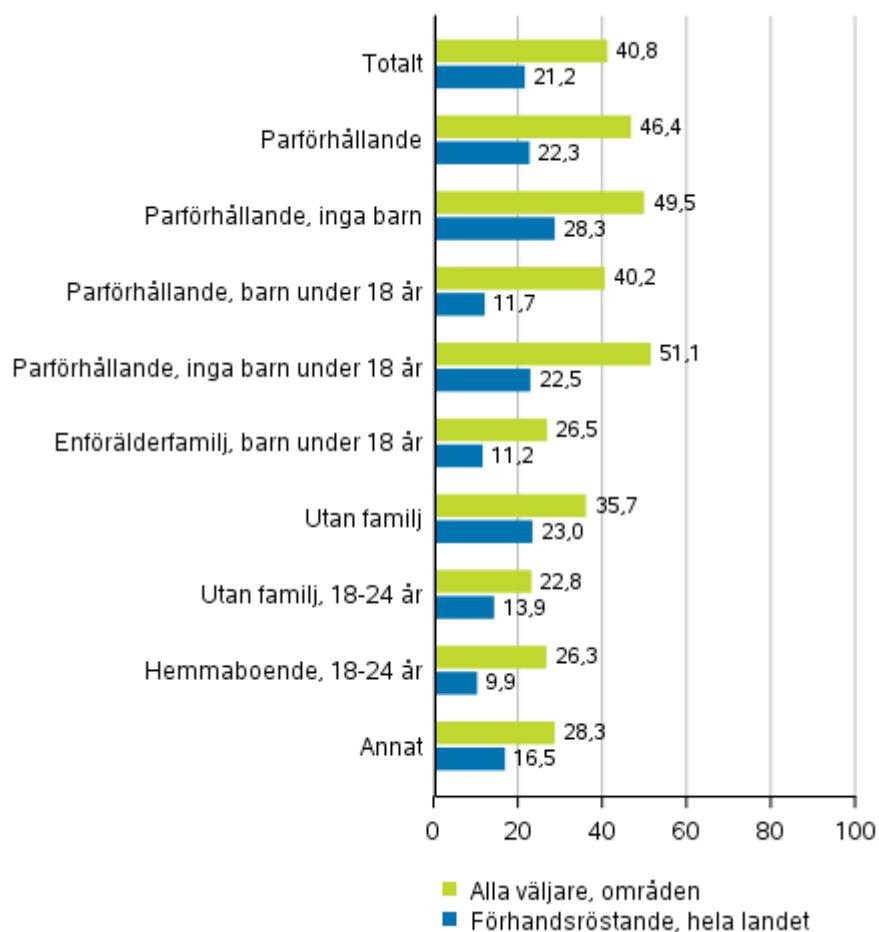
Väljarnas familjeställning granskas med hjälp av vissa klasser av familjeställning. Man beaktar gifta eller sambor (parförhållande) och personer utan familj, antalet barn samt de röstberättigades ålder.

Personer i parförhållande röstade klart mer aktivt i områden än personer utan familj, valdeltagandet bland personer i parförhållande var över 10 procentenheter större än för dem utan familj. Valdeltagande bland föräldrar i familjer med en förälder stannade på 26,5 procent.

När man granskar valdeltagandet bland unga, röstberättigade i åldern 18–24 år, kan man se att valdeltagandet bland hemmaboende (hos föräldrarna) är högre än bland unga i samma ålder som inte tillhör en familj. Personer som inte tillhör en familj omfattar både dem som bor ensamma eller med andra personer. Skillnaden i valdeltagandet bland grupperna i områdena var något under 4 procentenheter.

En granskning av väljarna efter åldersgrupp ändrar inte i någon väsentlig grad bilden av familjeställningens inverkan på valdeltagandet. I huvudsak ökar valdeltagandet i alla grupper för familjeställning med åldern, med undantag för den äldsta åldersgruppen, dvs. de som fyllt 75 år. Beträffande familjeställning innehåller gruppen ”Annat” hemmaboende som är äldre än 24 år, föräldrar i familjer med en förälder som bor med vuxet barn, anstaltsbefolkningen och icke-klassificerade personer samt personer om vilka det inte finns några uppgifter om familjeställning. (Figur 4., Tabell 3.)

Figur 4. Andelen väljare av röstberättigade i vissa grupper för familjeställning i europaparlamentsvalet 2019, %



Tabell 3. Andelen förhandsröstande i hela landet och andelen alla väljare i områden av röstberättigade efter familjeställning i europaparlamentsvalet 2019, %

		Totalt	Par- förhållande	Par- förhållande, inga barn	Par- förhållande, barn under 18 år	Par- förhållande, inga barn under 18 år	Enför- älders- familj, barn under 18 år	Utan familj	Annat
Totalt	Förhands- röstande, hela landet	21,2	22,3	28,3	11,7	22,5	11,2	23,0	16,5
	Alla väljare, områden	40,8	46,4	49,5	40,2	51,1	26,5	35,7	28,3
18-24	Förhands- röstande, hela landet	11,0	9,9	10,8	3,5	..	3,3	13,9	8,4
	Alla väljare, områden	24,2	21,5	22,6	13,5	..	6,3	22,8	12,9
25-34	Förhands- röstande, hela landet	12,8	11,7	14,8	8,2	..	5,6	15,2	12,7
	Alla väljare, områden	28,5	30,6	33,9	27,2	..	12,3	27,8	24,5
35-44	Förhands- röstande, hela landet	12,9	11,9	16,2	10,9	8,5	10,1	17,0	14,6
	Alla väljare, områden	36,8	39,6	39,4	39,7	27,3	25,4	33,1	26,1
45-54	Förhands- röstande, hela landet	15,8	14,8	16,8	13,7	15,3	14,4	19,0	16,3
	Alla väljare, områden	41,5	45,0	40,1	47,7	44,3	34,7	34,4	31,0
55-64	Förhands- röstande, hela landet	24,5	24,6	25,7	19,4	23,1	19,4	24,9	21,6
	Alla väljare, områden	47,9	52,0	51,0	54,4	54,6	42,2	40,2	36,7
65-74	Förhands- röstande, hela landet	37,5	39,3	39,8	29,1	33,6	31,0	34,8	27,9
	Alla väljare, områden	57,0	61,6	61,7	60,3	59,7	58,1	48,9	38,9

		Totalt	Par-förhållande	Par-förhållande, inga barn	Par-förhållande, barn under 18 år	Par-förhållande, inga barn under 18 år	Enför-äldersfamilj, barn under 18 år	Utan familj	Annat
75-	Förhandsröstande, hela landet	30,9	36,5	36,9	..	27,6	..	27,1	14,6
	Alla väljare, områden	43,5	53,2	53,5	..	45,7	..	36,3	19,9

Inkomstnivå och yrke

Väljarnas och de röstberättigades inkomstnivå granskas med hjälp av disponibla penninginkomster. Inkomstuppgifterna är från den senast fastställda beskattningen för år 2017. Disponibla penninginkomster avser penninginkomster efter skatter. De består av arbets- och kapitalinkomster, naturaförmåner med anknytning till arbete samt inkomstöverföringar.

I materialet för översikten har de röstberättigades inkomster indelats i deciler. Inkomstdecilerna erhålls genom att sortera de röstberättigade enligt inkomst och indela gruppen i tio lika stora delar. I de grupper som bildats på så sätt finns det i varje grupp med alla röstberättigade (hela landet) omkring 425 000 röstberättigade. I områden gällande vilka uppgifter erhöles också om röstningen på valdagen, finns det i dessa grupper omkring 178 000 röstberättigade i varje.

På hela landets nivå saknas det i materialet inkomstuppgifter för omkring 7 500 röstberättigade. Också i materialet för områden med valdagsröster saknades det inkomstuppgifter för omkring 2 400 röstberättigade. Medianen för alla röstberättigades disponibla inkomster var 21 500 euro, i de granskade avgränsade områdena var motsvarande medianinkomst 21 200 euro. De disponibla inkomsterna för de röstberättigade i hela landet, som hörde till den högsta inkomstdecilen, var minst 39 648 euro, i de granskade områdena var motsvarande inkomster 38 410 euro per år. Inkomsterna för de röstberättigade som hörde till den lägsta inkomstdecilen var högst 9 359 euro i hela landet och 9 167 euro per år i områdena. (Tabell 4.)

Tabell 4. De nedre gränserna för de röstberättigades inkomstdeciler 2019, euro

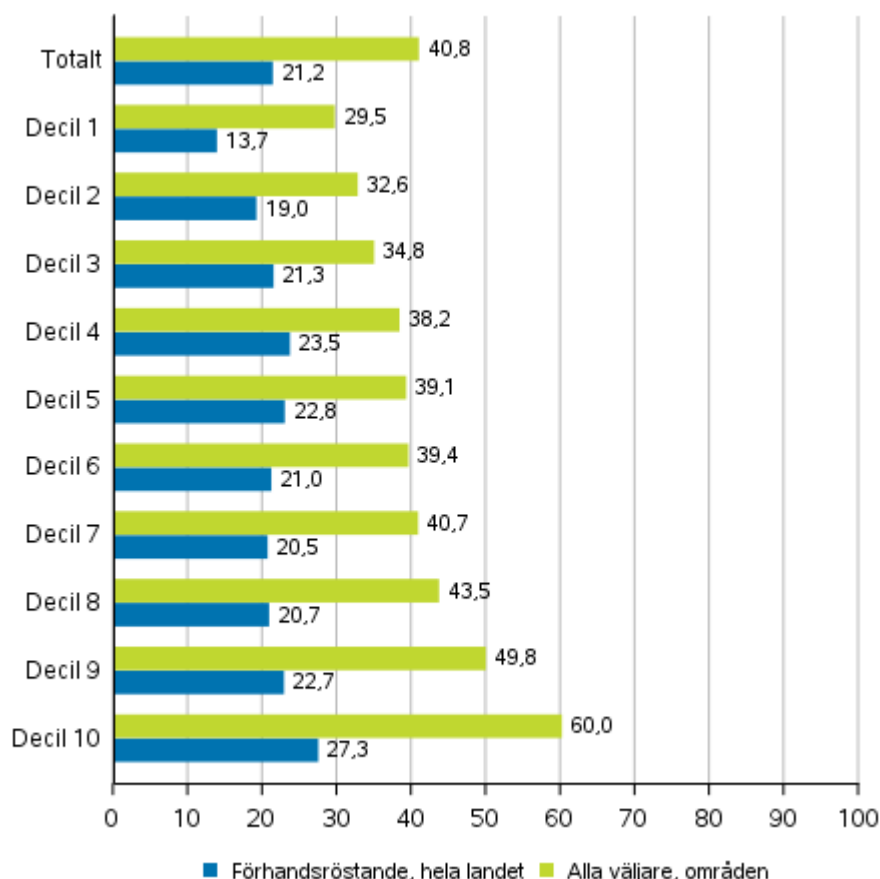
Decil	Alla röstberättigade	Röstberättigade i områden
Decil 1	0	0
Decil 2	9 260	9 168
Decil 3	13 102	13 029
Decil 4	15 698	15 571
Decil 5	18 419	18 191
Decil 6	21 477	21 163
Decil 7	24 540	24 184
Decil 8	27 727	27 288
Decil 9	31 972	31 335
Decil 10	39 648	38 410

På hela landets nivå är förbindelsen av inkomster på förhandsröstningen sammantaget inte så stor. I den lägsta inkomstdecilen är förhandsröstningen relativt sett lägre än i de högre inkomstdecilerna. Fr.o.m. den andra inkomstdecilen sker det inga stora förändringar i omfattningen av förhandsröstningen, andelen förhandsröstande varierar i dessa klasser mellan 19,0 och 27,3 procent. (Figur 5.)

När man granskar alla som röstat i områdena är inkomsternas inverkan på valdeltagandet tydlig. I de högsta inkomstklasserna är det i regel vanligare att rösta än i de lägre. I inkomstdecilerna 4-7 ligger valdeltagandet i stället kring 40 procent. Av dem som hör till den högsta inkomstdecilen röstade totalt 60,0 procent.

Däremot stannade valdeltagandet i den lägsta inkomstdecilen på 29,5 procent. Skillnaden mellan valdeltagandet för låg- och höginkomsttagare var sålunda över 30 procentenheter. (Figur 5.)

Figur 5. Andelen väljare av röstberättigade efter inkomstdecil i europaparlamentsvalet 2019, %

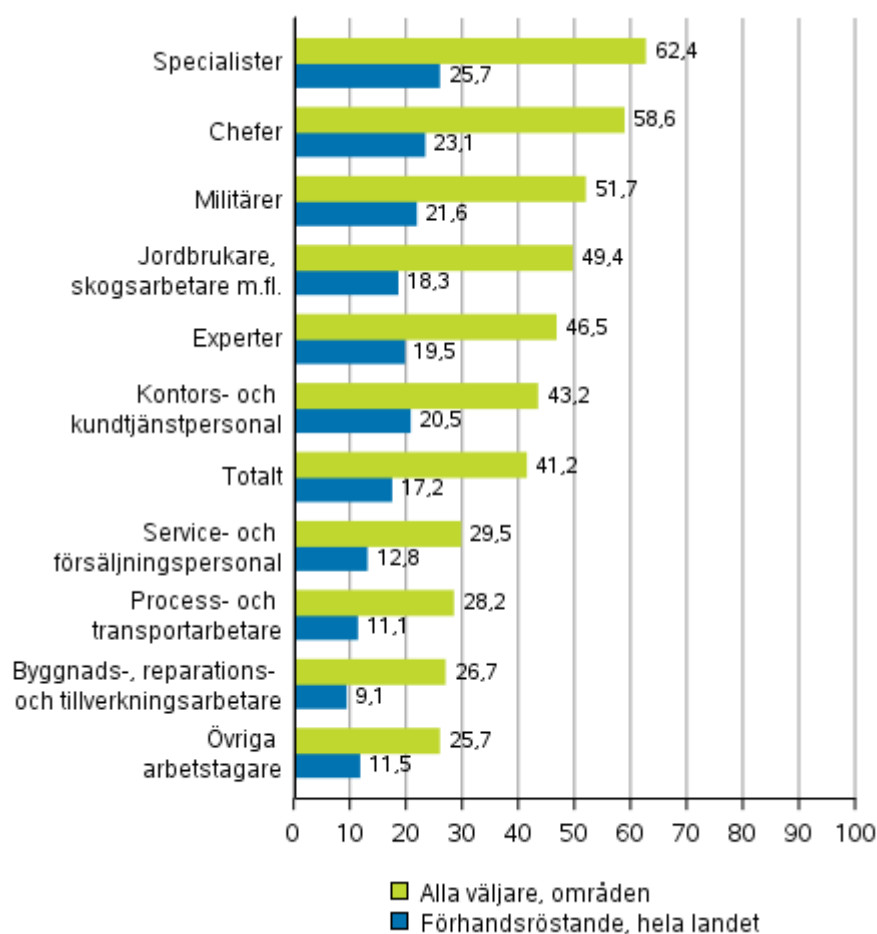


De röstberättigades yrken granskas med hjälp av yrkesklassificeringen. I materialet är uppgiften om yrke från år 2016. Yrket härleds under årets sista dag för personer som enligt huvudsaklig verksamhet är sysselsatta. För röstberättigade i europaparlamentsvalet 2019 hittas yrkesuppgiften i hela materialet för omkring 2 100 000 röstberättigade. I de granskade områdena finns motsvarande uppgift för ungefär 870 000 röstberättigade.

Valdeltagandet hos alla sådana röstberättigade som det finns yrkesuppgift om i materialet var 41,2 procent i områdena. Sett till yrkesgrupp var valdeltagandet högst bland specialister, 62,4 procent. Valdeltagandet var över 50 procent också hos chefer och soldater. (Figur 6.)

Valdeltagandet var lägst bland yrkesgrupper i gruppen övriga arbetstagare, där det stannade på 25,7 procent, dvs. mer än 15 procentenheter under medeltalet för yrkesgrupperna. Klassen övriga arbetstagare innehåller assisterande eller rutinmässiga uppgifter eller uppgifter som inte kräver mycket utbildning.

Figur 6. Andelen väljare av röstberättigade efter yrkesgrupp i europaparlamentsvalet 2019, %



Utländsk bakgrund

De röstberättigades och väljarnas bakgrund granskas med hjälp av språk och härkomst. Det fanns ingen skillnad i valdeltagandet bland finsk- och samiskspråkiga jämfört med alla röstberättigade, däremot var valdeltagandet bland svenskspråkiga över 12 procentenheter högre än valdeltagandet bland de alla röstberättigade.

Av alla röstberättigade uppgick de finskspråkiga till 92,1 procent, de svenskspråkiga till 5,2 procent och personer med ett annat språk till 2,5 procent. I områden om vilka uppgift om alla väljare erhöles talade 93,9 procent finska som modersmål, 4,0 procent svenska och 2,0 procent andra språk. Andelen samiskspråkiga var i båda fallen 0,03 procent.

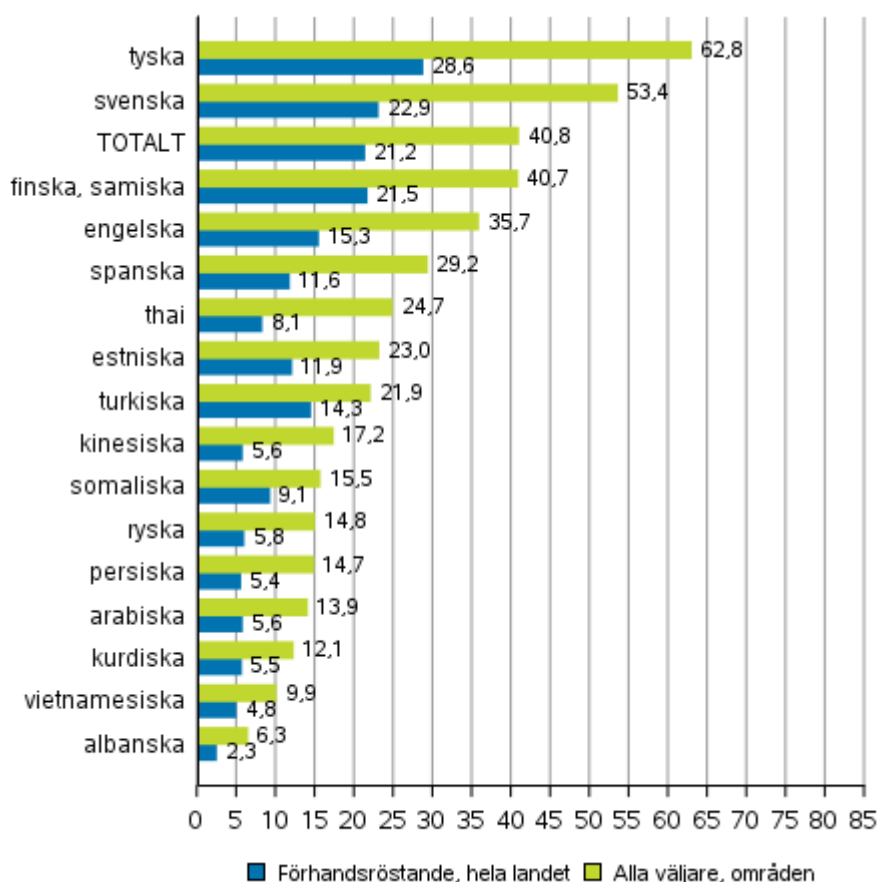
Tabell 5. Andelen väljare av röstberättigade efter kön och språk i europaparlamentsvalet 2019, %

Kön	Totalt		Finska, samiska		Svenska		Annat språk	
	Förhandsröstande, hela landet	Alla väljare, områden	Förhandsröstande, hela landet	Alla väljare, områden	Förhandsröstande, hela landet	Alla väljare, områden	Förhandsröstande, hela landet	Alla väljare, områden
Totalt	21,2	40,8	21,5	40,7	22,9	53,4	8,0	18,3
Män	19,9	40,3	20,2	40,2	21,1	52,2	8,5	18,8
Kvinnor	22,5	41,2	22,8	41,2	24,8	54,6	7,7	17,9

Valdeltagandet bland personer med främmande språk som modersmål var klart lägre än bland personer som talar ett inhemskt språk som modersmål. Av röstberättigade med ett främmande språk som modersmål förhandsröstade i hela landet 8,0 procent. På motsvarande sätt röstade 18,3 procent av alla röstberättigade med ett främmande språk i områdena, vilket var över 22 procentenheter lägre än nivån för alla röstberättigade. (Tabell 5.)

En noggrannare granskning av valdeltagandet i språkgrupperna visar att det högsta valdeltagande som beräknats på basis av alla röster i områdena fanns bland personer med tyska som modersmål (62,8 %). Valdeltagandet bland personer med svenska som modersmål var 53,4 procent och bland finsk- och samiskspråkiga på motsvarande sätt 40,7 procent. I figur 7 har de språkgrupper utvalts som till antalet är de största i de områden gällande vilka också uppgifter om valdagsröstning erhöles. (Figur 7.)

Figur 7. Andelen väljare av röstberättigade efter språk i europaparlamentsvalet 2019, %



Sett till åldersgrupp och härkomst var valdeltagandet bland unga lägre än i äldre åldersgrupper såväl bland personer med finländsk bakgrund som bland dem med utländsk bakgrund. Detta syns både bland de förhandsröstande i hela landet och bland alla väljare i områdena. Ifråga om alla väljare i områdena var skillnaden i valdeltagandet mellan personer med finländsk bakgrund och personer med utländsk bakgrund över 22 procentenheter. (Tabell 6.)

Tabell 6. Andelen väljare av röstberättigade efter härkomst och ålder i europaparlamentsvalet 2019, %

Åldersgrupp	Hela befolkningen		Med finländsk bakgrund		Med utländsk bakgrund	
	Förhandsröstande, hela landet	Alla väljare, i områden	Förhandsröstande, hela landet	Alla väljare, i områden	Förhandsröstande, hela landet	Alla väljare, i områden
Totalt	21,2	40,8	21,6	41,2	8,6	19,0
18-24	11,0	24,2	11,2	24,6	4,3	9,8
25-34	12,8	28,5	13,1	29,0	5,6	12,2
35-44	12,9	36,8	13,2	37,4	6,1	17,2
45-54	15,8	41,5	16,0	42,0	7,8	20,6
55-64	24,5	47,9	24,7	48,2	11,2	25,0
65-74	37,5	57,0	37,7	57,1	20,7	37,5
75-	30,9	43,5	31,0	43,6	25,3	38,4

Tabellbilagor

Tabellbilaga 1. Information om röstning på valdagen: andel röstberättigade i europaparlamentsvalet 2019, %

		Av röstberättigade (%)
Helsingfors valkrets	Valkrets, totalt	1,4
	Helsingfors	1,4
Nylands valkrets	Valkrets, totalt	48,1
	Vanda	100,0
	Högfors	100,0
	Kervo	45,9
	Kyrkslätt	100,0
	Lojo	100,0
	Mäntsälä	60,2
	Nurmijärvi	84,8
	Borgå	79,8
	Sibbo	100,0
	Tusby	37,7
	Vichtis	100,0
Egentliga Finlands valkrets	Valkrets, totalt	41,0
	Aura	100,0
	S:t Karins	100,0
	Gustavs	100,0
	Kimitoön	100,0
	Pargas	100,0
	Masku	100,0
	Mynämäki	100,0
	Nådendal	77,8
	Pemar	100,0
	Reso	100,0
	Salo	89,9
	Somero	100,0
	Nystad	89,2
	Satakunta valkrets	Valkrets, totalt
Euraåminne		100,0
Harjavalta		100,0
Karvia		100,0
Nakkila		100,0
Påmark		100,0
Björneborg		81,9
Raumo		19,6
Siikainen		100,0

		Av röstberättigade (%)
Tavastlands valkrets	Valkrets, totalt	28,8
	Asikkala	67,1
	Forssa	80,5
	Hausjärvi	100,0
	Hollola	44,0
	Tavastehus	18,8
	Janakkala	100,0
	Jockis	100,0
	Lahtis	19,9
	Sysmä	100,0
	Tammela	79,7
	Ypäjä	100,0
Birkalands valkrets	Valkrets, totalt	59,5
	Tavastkyro	100,0
	Juupajoki	100,0
	Kangasala	13,0
	Orivesi	60,7
	Parkano	100,0
	Pälkäne	100,0
	Sastamala	51,5
	Tammerfors	100,0
	Valkeakoski	87,6
Sydöstra Finlands valkrets	Valkrets, totalt	14,0
	Kouvola	5,3
	Luumäki	100,0
	S:t Michel	39,9
	Pertunmaa	100,0
	Pieksämäki	100,0
	Pyttis	100,0
	Sulkava	88,1
	Taipalsaari	41,6
	Virolahti	85,0
Savolax- Karelens valkrets	Valkrets, totalt	35,3
	Ilomants	100,0
	Joensuu	97,5
	Keitele	100,0
	Kontiolahti	73,4
	Outokumpu	100,0
	Lapinlahti	53,5
	Lieksa	97,8
	Liperi	100,0
	Pielavesi	66,7
	Polvijärvi	84,8
	Tuusniemi	100,0
	Varkaus	16,5
	Vieremä	100,0

		Av röstberättigade (%)
Vasa valkrets	Valkrets, totalt	38,5
	Alajärvi	100,0
	Alavus	100,0
	Halsua	100,0
	Storå	100,0
	Kannus	100,0
	Kaskö	100,0
	Kaustby	100,0
	Kristinestad	67,2
	Kuortane	100,0
	Lappajärvi	100,0
	Larsmo	53,0
	Malax	83,3
	Korsholm	66,4
	Närpes	15,5
	Perho	100,0
	Seinäjäki	20,7
	Soini	100,0
	Toholampi	84,5
	Vasa	100,0
Vörå	100,0	
Etseri	100,0	
Mellersta Finlands valkrets	Valkrets, totalt	83,0
	Hankasalmi	84,3
	Jyväskylä	99,1
	Jämsä	100,0
	Kannonkoski	100,0
	Karstula	100,0
	Kivijärvi	100,0
	Konnevesi	100,0
	Laukaa	100,0
	Muurame	100,0
	Petäjävesi	100,0
	Saarijärvi	100,0
	Toivakka	100,0
	Viitasaari	85,0
	Äänekoski	28,5

		Av röstberättigade (%)
Uleåborgs valkrets	Valkrets, totalt	74,8
	Alavieska	100,0
	Haapajärvi	100,0
	Haapavesi	100,0
	Karlö	100,0
	Kajana	61,0
	Kempele	100,0
	Kuusamo	100,0
	Limingo	100,0
	Lumijoki	100,0
	Muhos	80,7
	Nivala	100,0
	Oulainen	7,4
	Uleåborg	100,0
	Pudasjärvi	66,3
	Puolanka	100,0
	Pyhäjärvi	100,0
	Brahestad	40,0
	Reisjärvi	100,0
	Sotkamo	100,0
Vaala	100,0	
Utajärvi	100,0	
Ylivieska	100,0	
Lapplands valkrets	Valkrets, totalt	70,7
	Enare	73,3
	Kemi	100,0
	Keminmaa	28,0
	Kolari	52,2
	Pelkosenniemi	100,0
	Posio	100,0
	Ranua	100,0
	Rovaniemi	100,0
	Sodankylä	73,2
	Tervola	100,0
	Torneå	78,4

Tabellbilaga 2. Bakgrundsfaktorer för röstberättigade i europaparlamentsvalet 2019

	Röstberättigade/ hela landet	Röstningsområden om vilka alla röstningsuppgifter
Ålder i genomsnitt	51,0	50,6
Kön, män (%)	48,6	48,8
inkomster, median (e)	21 477	21 163
utbildning: grundnivå (%)	24,0	23,8
utbildning: mellannivå (%)	43,4	44,5
utbildning: lägsta högre nivå (%)	10,0	10,1
utbildning: lägre högre nivå (%)	11,7	11,8
utbildning: högre högskolenivå, forsk. (%)	10,7	9,5
sysselsatta (%)	52,3	51,8
arbetslösa (%)	6,2	6,5
studerande (%)	6,6	7,1
pensionärer (%)	31,3	31,1
Övriga ej arb. (%)	3,1	3,0
finsk- språkiga (%)	92,1	93,9
svensk- språkiga (%)	5,2	4,0
övriga språk (%)	2,5	2,0
CENT, väljarstöd (%)	13,5	15,3
SAF, väljarstöd (%)	13,8	14,8
SAML, väljarstöd (%)	20,8	19,4
SDP, väljarstöd (%)	14,6	15,4
GRÖNA, väljarstöd (%)	16,0	14,5
VÄNST, väljarstöd (%)	6,9	6,9
SFP, väljarstöd (%)	6,3	5,0
KD, väljarstöd (%)	4,9	4,9
Övriga, väljarstöd (%)	3,1	3,3

Europaparlamentsval, kvalitetsbeskrivning

1. Relevans av statistikuppgifterna

1.1 Sammandrag av uppgiftsinnehåll i statistiken

Statistikcentralen producerar Finlands officiella statistik över Europaparlamentsvalet med de centrala uppgifterna om kandidater, invalda, röstberättigade, väljare och väljarstödet för partierna. På internet har förhandsuppgifter publicerats om Europaparlamentsvalen i Finland från och med det första valet år 1996. Statistiken har uppdaterats med siffrorna för det fastställda resultatet. På statistiksidan Europaparlamentsval finns också tabeller i databaserna, dvs. i statistiktjänsten StatFin, där det fr.o.m. år 2004 finns uppgifter också efter röstningsområde.

1.2 Centrala begrepp

Valförrättning

Europaparlamentsvalet förrättas vart femte år i alla medlemsländer. Europaparlamentet är det enda internationella organ som medborgarna väljer i direkta val. För de praktiska arrangemangen svarar de nationella myndigheterna. I Finland anordnas valet av justitieministeriet, som fastställer kandidaterna och valresultatet. I Finland förrättas Europaparlamentsvalet söndagen den 26 maj. Valet förrättas enligt gällande vallagstiftning. Närmare information finns på justitieministeriets webbsidor www.vaalit.fi (=> vallagstiftning) och www.finlex.fi, vallagen (714/1998).

Vallagstiftning

Val av ledamöter till Europaparlamentet (Europaparlamentsval) förrättas i alla medlemsstater enligt statens nationella lagstiftning. Dessutom följs bestämmelserna i EU:s rättsakt (från år 1976). Genom en revidering av vallagstiftningen år 1998 samlades alla valbestämmelser under en lag, vallagen (714/1998), som trädde i kraft 8.10.1998. Vallagen (714/1998) 2 §, 2 mom. och 18 §, 3 mom. har ändrats genom lagen 1213/2013. Lag 1213/2013 trädde i kraft 1.1.2014.

Ändring av vallagstiftningen 939/2017

Ändring av vallagen (939/2017), där brevröstning för utlandsfinländare och andra som vistas utomlands under valtiden möjliggjordes fastställdes 14.12.2017 och träder i kraft 1.11.2018. Brevröstningen kan användas första gången i riksdagsvalet 2019.

Regeringens proposition till riksdagen med förslag till lag om ändring av vallagen (RP 101/2017 rd).

Centrala principer vid förrättning av val

Alla val i Finland förrättas enligt följande principer:

- **Valen är direkta.** Väljarna (de röstberättigade) röstar direkt på dem som de vill se invalda.
- **Valen är proportionella.** Vid proportionella val står antalet kandidater som väljs från varje parti (eller annan gruppering) i proportion till antalet röster partiet eller grupperingen får i jämförelse med andra grupperingar (gäller inte presidentval).
- **Valen är hemliga.** Valhemligheten innebär att varken valmyndigheterna eller någon annan får veta vem en väljare röstat på eller om väljaren eventuellt lämnat in en blank röstsedel. Om väljaren överhuvudtaget har utövat sin rösträtt, dvs. om han eller hon har röstat, hör dock inte till valhemligheten.
- **Allmän och lika rösträtt i valen.** Allmän rösträtt innebär att rösträtten är enbart beroende av sådana allmänna krav som varje medborgare i allmänhet uppfyller. Lika rösträtt innebär att varje röstberättigad har lika rätt att påverka valresultatet. Vid allmänna val har alla en röst.
- **Varje väljare skall rösta själv.** Rösträtten får inte utövas via ombud.
- **Röstningen skall ske i närvaro av en valmyndighet.** Ett undantag är brevröstning som inte sker i närvaro av en valmyndighet. När brevröstningen förrättas ska den röstande se till att det finns två personer närvarande som vittnen undertecknar en försäkran om att den röstande har röstat med bevarande av valhemligheten och så att hans eller hennes valfrihet inte har kränkts.
- **Det finländska valsystemet är en kombination av personval och partival.** Med en och samma siffra röstar väljarna både på ett parti och en person (gäller inte presidentval).

Rösträtt (2 § 2, ändring 1.1.2014), upprättande av och uppgifter i rösträttsregister (18 § 3, ändring 1.1.2014) samt valbarhet

Röstberättigad vid Europaparlamentsval som förrättas i Finland är var och en som senast på valdagen har fyllt 18 år:

- a) finska medborgare oavsett boningsort, och
- b) medborgare i andra medlemsstat i Europeiska unionen som inte förlorat sin rösträtt i den medlemsstat i vilken de är medborgare och som senast den 80 dagen före valdagen har anmält sig till Finlands rösträttsregister via magistraten och
- b1) som har en hemkommun i Finland den 51 dagen före valdagen eller
- b2) är anställda inom Europeiska unionen eller en i Finland verksam internationell organisation eller medborgare som är familjemedlemmar till sådana personer och som bor i Finland.

Vid samma Europaparlamentsval får var och en rösta enbart i en av Europeiska unionens medlemsstater, dvs. en röstberättigad får rösta antingen i sitt hemland eller i den stat där han eller hon bor (bosättningsstaten).

En finsk medborgare som inom den föreskrivna tidsfristen har meddelat att han eller hon önskar utöva sin rösträtt i en annan medlemsstat är inte röstberättigad i Finlands Europaparlamentsval.

Den röstberättigade kan rösta antingen 1) under förhandsröstningstiden eller 2) på valdagen, på söndagen.

Rösträttsförfarande för medborgare i en annan medlemsstat i Europeiska unionen

Medborgare i en annan medlemsstat i Europeiska unionen som är bosatta i Finland kan om de så önskar rösta i Finlands Europaparlamentsval. Förutsättningen för detta är att personen själv anmäler sig till Finlands rösträttsregister senast 7.3.2019 före kl. 16. Anmälan görs till magistraten.

När en person har antecknats i rösträttsregistret i Finland, skickar Finlands myndigheter meddelande om detta till myndigheterna i den röstberättigades hemstat, varvid hemstatens myndigheter avför den röstberättigade från vallängden för hemstaten. Detta därför att den röstberättigade enligt Europeiska Unionens valakt får rösta i en enda medlemsstat inom EU: antingen i sin hemstat eller sin bosättningsstat.

En medborgare i Europeiska unionen som antecknats i Finlands rösträttsregister kan också ställa upp som kandidat i Finlands Europaparlamentsval.

Rösträttsförfarande för finska medborgare i en annan medlemsstat i Europeiska unionen

En röstberättigad finsk medborgare som är bosatt i en annan medlemsstat i Europeiska unionen får välja om han eller hon röstar i Europaparlamentsvalet i sin bosättningsstat eller i Finland.

Om han eller hon vill utnyttja sin rösträtt i Europaparlamentsvalet i sin bosättningsstat ska han eller hon anmäla sig till vallängden i staten i fråga inom utsatt tid och i enlighet med bosättningsstatens vallagstiftning. Därefter skickar valmyndigheten i staten i fråga meddelande om detta till Befolkningsregistercentralen i Finland, som ser till att personen inte antecknas i rösträttsregistret för Europaparlamentsvalet i Finland.

Om han eller hon vill rösta i Europaparlamentsvalet i Finland, behöver han eller hon inte göra någonting, utan han eller hon är automatiskt röstberättigad i valen i Finland. Om den röstberättigade däremot tidigare har anmält att han/hon röstar i valen i sin bosättningsstat och nu önskar rösta i valen i Finland, ska han eller hon begära avförande av den tidigare anmälan av valmyndigheten i sin bosättningsstat. Om den röstberättigade är osäker på om anmälan är i kraft kan saken kontrolleras genom att kontakta valmyndigheten i bosättningsstaten.

Om Förenade kungariket (UK) utträder ur Europeiska unionen före början av valperioden (Brexit), deltar landet inte i Europaparlamentsvalet 2019. Alla finska medborgare som bor i Förenade kungariket kommer automatiskt att anmälas till Europaparlamentsvalets rösträttsregister i Finland och de kommer att sändas en anmälan om rösträtt till den adress som de angett i Finlands Befolkningsdatasystem.

Upprättande av och uppgifter i rösträttsregister

Om den röstberättigade inte har hemkommun i Finland den 51 dagen före valdagen, ska folkbokföringskommunen enligt lagen om hemkommun antecknas i rösträttsregistret i stället för hemkommunen. Om folkbokföringskommunen inte längre hör till finskt territorium, ska Helsingfors stad antecknas i stället för den. Om en sådan medborgare i en annan medlemsstat i Europeiska unionen som är röstberättigad vid Europaparlamentsval inte har hemkommun i Finland, ska rösträttskommunen antecknas i rösträttsregistret i stället för hemkommunen. Den röstberättigade hör i detta fall till det röstningsområde som fullmäktige med stöd av 8 § 1 mom. har bestämt i fråga om de röstberättigade som i befolkningsdatasystemet inte har antecknats vid någon fastighet.

Valbarhet

För valbarhet vid Europaparlamentsval gäller vad som bestäms om valbarhet vid riksdagsval. Valbar, dvs. behörig att vara kandidat, är således

1. varje i Finland röstberättigad finsk medborgare som inte står under förmynderskap och
2. varje röstberättigad medborgare i en medlemsstat inom Europeiska unionen, som anmälts och tagits in i rösträttsregistret i Finland, förutsatt att han eller hon inte i hemstaten har förlorat sin valbarhet vid Europaparlamentsval.

Ledamot av Europaparlamentet kan inte dock vara den som är

1. medlem av statsrådet,
2. ledamot av Europeiska kommissionen,
3. domare, generaladvokat eller justitiesekreterare i Europeiska gemenskapernas domstol eller i Europeiska gemenskapernas förstainstansrätt,
4. direktionsledamot i Europeiska centralbanken,
5. ledamot av Europeiska revisionsrätten,
6. Europeiska ombudsmannen,
7. medlem av Ekonomiska och sociala kommittén i Europeiska gemenskapen eller Europeiska atom- och energigemenskapen,
8. medlem av Regionkommittén,
9. medlem av sådana kommittéer eller andra organ som tillsatts enligt fördragen om upprättande av Europeiska gemenskapen och Europeiska atomenergigemenskapen för att förvalta gemenskapens medel eller för att utföra permanenta och direkta förvaltningsuppgifter,
10. styrelseledamot, direktionsledamot eller anställd i Europeiska investeringsbanken,
11. tjänsteman eller annan anställd i aktiv tjänst inom Europeiska gemenskapernas institutioner eller till dessa knutna fackorgan eller i Europeiska centralbankens tjänst eller
12. sådan innehavare av ämbete eller uppdrag som inte enligt grundlagen kan vara riksdagsledamot.

Kandidatuppställning

Kandidater vid Europaparlamentsval får ställas upp av

1. partier, som införts i partiregistret och
2. valmansföreningar som bildats av röstberättigade.

De uppställda kandidaterna är kandidater i hela landet. Varje parti får ställa upp högst 20 kandidater. Partierna kan sluta sig samman till att bilda valförbund. Partier som bildat valförbund får dock ställa upp högst lika många kandidater som det maximala antalet kandidater för ett enskilt parti (dvs. 20). Alla kandidater ställs upp på riksnivå. För att bilda en valmansförening som ställer upp en kandidat vid Europaparlamentsval krävs minst 2 000 röstberättigade personer. Valmansföreningarna kan bilda gemensamma listor och varje lista kan ha högst 20 kandidater.

Partier och valmansföreningar ska ge in sin kandidatlista (kandidatansökan) till Helsingfors valkrets nämnd senast på den 40 dagen före valdagen före kl. 16. Vid Europaparlamentsvalet 2019 är tidsfristen för inlämnandet av kandidatansökan dock undantagsvis torsdagen den 18 april 2019 före kl. 16. Anmälan om valförbund och gemensamma listor ska lämnas till valkrets nämnden inom samma tidsfrist.

Helsingfors valkretsämnd gör upp en sammanställning av kandidatlistorna i vilken kandidaterna för alla partier, valmansföreningar och gemensamma listor finns i utlottad ordning. För varje kandidat antecknas i sammanställningen ordningsnummer (med 2 som första nummer), namn, hemkommun och titel, yrke eller befattning.

Parlamentsplatser

Europaparlamentet består av högst 751 ledamöter (efter möjligt utträde av Förenade kungariket 705 ledamöter). Var och en medlemsstat kan ha högst 96, men minst 6 ledamöter.

I valet 2019 är antalet ledamöter som utses från Finland 14 eller 13, beroende på om Förenade kungariket fortfarande är medlem i EU då valperioden inleds (=i början av juli). Vid tidigare Europaparlamentsval har antalet ledamöter som utsetts från Finland varit enligt följande: 16 ledamöter åren 1996 och 1999, 14 ledamöter år 2004 samt 13 ledamöter åren 2009 och 2014.

Medlemsstater och deras nuvarande platsantal och det platsantal som blir gällande om Förenade kungariket inte längre är en medlemsstat

Medlemsstat	Nuvarande platsantal	Nytt platsantal	Förändring
Tyskland	96	96	-
Frankrike	74	79	+5
Förenade kungariket	73	-	-73
Italien	73	76	+3
Spanien	54	59	+5
Polen	51	52	+1
Rumänien	32	33	+1
Nederländerna	26	29	+3
Grekland	21	21	-
Belgien	21	21	-
Portugal	21	21	-
Tjeckien	21	21	-
Ungern	21	21	-
Sverige	20	21	+1
Österrike	18	19	+1
Bulgarien	17	17	-
Danmark	13	14	+1
Slovakien	13	14	+1
Finland	13	14	+1
Irland	11	13	+2
Kroatien	11	12	+1
Litauen	11	11	-
Slovenien	8	8	-
Lettland	8	8	-
Estland	6	7	+1
Cypern	6	6	-
Luxemburg	6	6	-
Malta	6	6	-
Totalt	751	705	

I Europaparlamentet hör ledamöterna till olika politiska grupper efter sin politiska tillhörighet, inte nationalitet. För att bilda en politisk grupp krävs 25 ledamöter från minst sju medlemsstater. Parlamentets platsfördelning *15.5.2019 (www.europarl.europa.eu/meps/fi/search/advanced?groupCode=2970):

EPP-gruppen, Europeiska folkpartiets grupp (kristdemokrater) *216
S&D, Gruppen Progressiva förbundet av socialdemokrater och demokrater i Europaparlamentet *185
ECR, Gruppen Europeiska konservativa och reformister *77
ALDE&R, Gruppen Alliansen liberaler och demokrater för Europa + Renaissance + USR PLUS *69
Gruppen De gröna/EFA, Gruppen De gröna/Europeiska fria alliansen Greens/EFA *52
GUE/NGL, Gruppen Europeiska enade vänstern/Nordisk grön vänster *52
EFDD, Gruppen Frihet och direktdemokrati i Europa *42
ENF, Gruppen Nationernas och frihetens Europa *36
NI Grupplösa *20

Parlamentsplatserna är fördelade på så sätt att de medlemsländer som till sin folkmängd är små har relativt sett fler platser än de stora medlemsländerna.

Europaparlamentet, namn och förkortningar på de politiska grupperna samt de finländska ledamöternas partitillhörighet (situation 5.6.2019)

Den finländska ledamotens partitillhörighet	Förkortning	Gruppens namn på svenska och förkortning
Samlingspartiet SAML	EPP	Europeiska folkpartiets grupp (kristdemokrater) EPP
Centern i Finland CENT Svenska folkpartiet i Finland SFP	ALDE&R	Gruppen Alliansen liberaler och demokrater för Europa + Renaissance + USR PLUS ALDE
Sannfinländarna SAF	ECR	Gruppen Europeiska konservativa och reformister ECR
Finlands Socialdemokratiska Parti SDP	S & D	Gruppen Progressiva förbundet av Socialdemokrater och demokrater i Europaparlamentet S & D
Gröna förbundet GRÖNA	Gröna/EFA	Gruppen De Gröna/ Europeiska fria alliansen Gröna/EFA
Vänsterförbundet VÄNST	GUE/NGL	Gruppen Europeiska enade vänstern/ Nordisk grön vänster GUE/NGL
..	EFDD	Gruppen Frihet och direktdemokrati i Europa EFDD
..	NI	Grupplösa - Ledamöter som inte tillhör någon politisk grupp NI
..	ENF	Gruppen Nationers och frihetens Europa ENF

Platserna fördelas mellan partierna, valförbunden och valmansföreningarna enligt storleksordningen av de röstetal som kandidaterna sammanlagt fått i hela landet i enlighet med d`Hondts metod. Partiet, valförbundet eller den gemensamma listan får som första jämförelsetal partiets, valförbundets eller den gemensamma listans hela röstetal. Den kandidat som fått mest röster i grupperingen får som jämförelsetal grupperingens hela röstetal, den kandidat som fått näst mest röster hälften av röstetalet och den som fått tredje mest röster en tredjedel av röstetalet etc.

Ändringar i valkretsar och kommuner samt kommunsammanslagningar

Ändringarna i valkretsar och kommuner samt kommunsammanslagningarna när det gäller valen under olika år återfinns i avsnittet Klassificeringar (på ingångssidan Europaparlamentsval).

Valkretsindelningen ändrades genom lagen om ändring av vallagen (271/2013) som trädde i kraft 1.9.2013. Lagen tillämpades första gången i riksdagsvalet 2015 (19.4.2015). I samband med ändringen av vallagen sammanslogs Kymmene (08) och Södra Savolax (09) valkretsar till Sydöstra Finlands valkrets (08) samt Norra Savolax (10) och Norra Karelen (11) valkretsar till Savolax-Karelen valkrets (09).

Kommunerna har placerats i valkretsar efter gällande valkretsindelning. I början av år 2019 fanns det **295** kommuner i Fastlandsfinland och 16 i landskapet Åland.

I statistiken har gällande statistiska kommungruppering använts (Statistikcentralen, kommuner och kommunbaserade indelningar). I den statistiska kommungrupperingen indelas kommunerna på basis av tätortsbefolkningsandelen och invånarantalet i den största tätorten i urbana kommuner, tätortskommuner och landsbygdskommuner. Indelningen baserar sig på tätortsavgränsningen år 2018 och uppgiften om kommunens folkmängd från år 2017. Tätortsavgränsningen görs årligen av Finlands miljöcentral.

1. Urbana kommuner är de kommuner i vilka 90 procent av befolkningen bor i tätorter eller där den största tätortens folkmängd är minst 15 000.
2. Tätortskommuner utgörs av de kommuner i vilka minst 60 procent, men under 90 procent, av befolkningen bor i tätorter och den största tätortens folkmängd är minst 4 000 men under 15 000.
3. Landsbygdskommuner är de kommuner där mindre än 60 procent av befolkningen bor i tätorter och den största tätortens folkmängd är under 15 000 samt de kommuner där minst 60 procent, men under 90 procent, av befolkningen bor i tätorter och den största tätortens folkmängd är under 4 000.

Indelningarna i statistiken

Valkretsarnas namn i Europaparlamentsvalet 2019 är:

1. Helsingfors valkrets
2. Nylands valkrets
3. Egentliga Finlands valkrets
4. Satakunta valkrets
5. Landskapet Ålands valkrets
6. Tavastlands valkrets
7. Birkalands valkrets
8. Sydöstra Finlands valkrets
9. Savolax-Karelen valkrets
10. Vasa valkrets
11. Mellersta Finlands valkrets
12. Uleåborgs valkrets
13. Lapplands valkrets

I Europaparlamentsvalet är Finland en enda valkrets. Kandidaterna är kandidater i hela landet och väljarna kan rösta på vilken kandidat som helst. De angivna rösterna i Europaparlamentsvalet räknas dock i första hand efter valkrets och därefter sammanslår Helsingfors valkrets nämnd resultaten för alla valkretsar för att få resultatet för hela landet.

Statistikcentralens kommunindelning. Valkrets, kommungrupp, kommun, röstningsområde, parti (som finns antecknade i partiregistret), kandidaternas och de invaldas ålder, nationalitet och bostadsland.

Följande registrerade partier ställde upp kandidater i europaparlamentsvalet 2019 (17/19):

- Finlands Socialdemokratiska Parti (SDP)
- Centern i Finland (CENT)
- Samlingspartiet (SAML)
- Svenska folkpartiet i Finland (SFP)
- Kristdemokraterna i Finland (KD)
- Gröna förbundet (GRÖNA)
- Vänsterförbundet (VÄNST)
- Sannfinländarna (SAF)
- Finlands Kommunistiska Parti (FKP)
- Liberalpartiet - Frihet att välja (LIBE)
- Piratpartiet (Pirat.p.)
- Djurrättspartiet (EOP)
- Medborgarpartiet (KP)
- Feministiska partiet (FP)
- Blå framtid (Sin)
- Finlands folk först (SKE)
- Rörelsen sju stjärnor (STL)

Insamlingsmetoder för uppgiftskälla

Statistikcentralen får primärmaterial för valen ur Justitieministeriets valdatasystem, vars tekniska utförande sköts av Tieto Abp. Statistikcentralen samlar in uppgifter med en separat blankett om förhandsröstning från de kommuner som inte använder ett elektroniskt rösträttsregister (kommunerna i landskapet Ålands valkrets).

1.3 Lagar, förordningar och rekommendationer

Statistikcentralens uppgift är att sammanställa statistik över samhällsförhållanden (lag om Statistikcentralen 24.1.1992/48). Statistiken omfattar också valstatistiken. I Statistikcentralens arbetsordning fastställs enheten för befolknings- och välfärdsstatistik som producent av valstatistik (Statistikcentralens arbetsordning, TK-00-954-18).

2. Metodbeskrivning för statistikundersökningen

Statistiken baserar sig på ett totalmaterial. Statistikens primärmaterial baserar sig på justitieministeriets valdatasystem, som består av fem delsystem:

1. Basdata- och röstningsställesystemet med uppgifter om bl.a. valkrets-, kommun- och röstningsområdesindelningar, valmyndigheterna och röstningsställena (registret över röstningsställen som innehåller uppgifter om allmänna förhandsröstningsställen och röstningställen på valdagen).
2. Rösträttssystemet (rösträttsregistret), till vilket Befolkningsregistercentralen plockar ut uppgifterna om alla röstberättigade den 46:e dagen (10.4.2019) före valdagen. Rösträttsregistret grundas separat för varje val. Till rösträttsregistret förs de uppgifter om varje röstberättigad (bl.a. namn, personbeteckning, valkrets, hemkommun och röstningsställe), som ingick i befolkningsdatasystemet den 51:a dagen före valdagen (5.4.2019). Rösträttsregistret vinner laga kraft klockan 12 den 12:e dagen före valdagen. Rösträttsregistret är i använd på förhandsröstningsställena och alla som förhandsröstat antecknas i det. Efter förhandsröstningen skrivs vallängderna, som ska finnas på vallokaler på valdagen, ut ur registret. Rösträttsregistret kan dock också användas på vallokaler på valdagen i stället för vallängderna.
3. Kandidatdatasystemet (kandidatregistret, fastställs 25.4.2019), i vilket följande uppgifter om varje kandidat antecknas: namn, kandidatnummer, yrke, hemkommun, parti/valmansförening (som uppställt kandidaten) och personbeteckning.
4. Det centraliserade räkningssystemet, till vilket valkrets nämnderna och kommunala centralvalnämnder levererar uppgifterna om valresultatet.
5. Resultattjänsten (Statistik- och datatjänstsystemet), med hjälp av vilken uppgifterna om valresultatet och övriga statistikuppgifter förmedlas till massmedierna och Statistikcentralen.

Statistikcentralens valdatasystem består av följande fyra valfiler: områdesfilen, partifilen, kandidatfilen och kandidatregistret.

Bakgrundsanalys av de röstande

Uppgifterna om röstberättigade och väljare har erhållits ur rösträttsregistret i Justitieministeriets valdatasystem. Bakgrundsuppgifterna på individnivå baserar sig på Statistikcentralens material, bl.a. på befolknings-, sysselsättnings- och familjestatistiken samt på examensregistret.

De grupper som är föremål för granskning är dels röstberättigade och förhandsröstande i valet i hela landet, dels de röstberättigade och de som röstat i sådana röstningsområden där ett elektroniskt rösträttsregister användes i europaparlamentsvalet 2019.

Av de röstberättigade ingår i analysen bara finska medborgare som är bosatta i Finland.

I analysen har de röstberättigade och de röstande beskrivits utifrån vissa variabler. Bakgrundsuppgifterna är i allmänhet från år 2016–2017. Nyare uppgifter än detta var inte tillgängliga. Med ålder avses personens ålder på valdagen i hela år.

I det följande beskrivs de bakgrundsvariabler som använts i analysen.

Valkretsar

När det gäller de röstberättigade baserar sig uppgiften om valkrets på den uppgift om personens bostadskommun som 51 dagar före valdagen uttagits från Befolkningsregistercentralens befolkningsdatasystem.

Utländsk bakgrund

Utländsk bakgrund har granskats med hjälp av två variabler, dvs. personens språk eller härkomst. De som klassificerats som personer med utländsk bakgrund efter språk har något annat modersmål än finska, svenska eller samiska. Personer vars båda föräldrar (eller den enda kända föräldern) är födda utomlands klassificeras som personer med utländsk bakgrund på grundval av härkomst. Uppgiften är från år 2018.

Huvudsaklig verksamhet

Begreppet huvudsaklig verksamhet avser arten av en persons ekonomiska verksamhet. Befolkningen indelas efter huvudsaklig verksamhet i personer som tillhör arbetskraften och sådana som står utanför arbetskraften. Dessa kan ytterligare indelas i undergrupper. Klassificeringen bygger på uppgifter om personens verksamhet under årets sista vecka. Uppgifterna om den huvudsakliga verksamheten grundar sig på olika register.

Klassificeringen enligt huvudsaklig verksamhet är följande:

- sysselsatta
- arbetslösa
- 0–14-åringar
- studerande, skolelever
- pensionärer
- beväringar, civiltjänstgörare
- övriga utanför arbetskraften

Uppgiften i analysen beskriver personens verksamhet under sista veckan år 2017.

Familjeställning

I den här analysen har befolkningen indelats enligt familjeställning i följande kategorier:

- gift/sambo med barn
- ensamförsörjare
- par utan barn
- ensamboende
- hemmaboende ungdom
- annat

Till gift/sambo med barn räknas alla äkta makar eller sambor samt personer i registrerat partnerskap, med egna och/eller partners barn som bor hemma. Par utan barn är gifta/sambor samt personer i registrerat partnerskap som inte har barn. Med hemmaboende ungdomar avses personer som bor tillsammans med sina egna föräldrar/sin egen förälder eller sina adoptivföräldrar/sin adoptivförälder och som har ställningen barn i familjen. Gruppen "annan" innehåller sådana personer utan familj som bor tillsammans med andra personer (t.ex. en mor/far som bor tillsammans med sitt barns familj), bostadslösa och anstaltsbefolkning. Ensamboende utan familj hör till klassen "ensamboende".

Uppgiften om familjeställning är från år 2017.

Antal barn

I analysen har antalet biologiska barn och adoptivbarn använts som barnantal för en person. Uppgiften är från år 2017.

Utbildningsnivå

Personer som avlagt examen på grundnivå har högst 9 års utbildning. Sådan utbildning är t.ex. folk-, mellan- och grundskoleexamen.

Personer som avlagt examen på mellannivå har 11–12 års utbildning. Sådan utbildning är t.ex. studentexamen, 1–3 års yrkesexamen och yrkesinriktade grundexamen.

Utbildning på lägsta högre nivå tar 2–3 år efter mellannivån. Sådana utbildningar är t.ex. tekniker-, merkonom- och sjuksköterskeexamen, som inte är yrkeshögskoleexamen.

För lägre högskoleexamen krävs 3–4 år av heltidsstudier efter mellannivån. Till lägre högskolenivå räknas t.ex. yrkeshögskoleexamen och lägre högskoleexamen.

För högre högskoleexamen krävs i regel 5–6 år av heltidsstudier efter mellannivån. Till utbildning på högre högskolenivå räknas t.ex. magisterexamen och läkarnas specialiseringsexamen.

För examen på forskarutbildningsnivå krävs självständigt och publiceringsdugligt forskningsarbete eller avhandling. Examen är vetenskapliga licentiat- eller doktorsexamen.

Uppgifterna om utbildning erhålls ur Statistikcentralens examensregister. Uppgifterna i analysen är från år 2017.

Disponibla penninginkomster

De disponibla penninginkomsterna omfattar inkomstposter i form av pengar och naturaförmåner med anknytning till anställning. I penninginkomster ingår inte kalkylerade inkomstposter, av vilka den kalkylerade bostadsinkomsten är den viktigaste. Då man från penninginkomsterna (brutto) drar av betalda transfereringar, är den återstående inkomsten disponibel penninginkomst.

Uppgiften är från år 2017.

Medianinkomst

I en rangordning av inkomsttagarna efter inkomstens storlek är medianinkomsten den mittersta observationen. På vardera sidan om den mittersta inkomsttagaren finns lika många inkomsttagare. Medianen är inte lika känslig för extrema observationer som det aritmetiska medeltalet.

Yrke

Yrke har granskat med hjälp av Yrkesklassificering 2010 som beskriver yrkestrukturen i samhälle.

Uppgiften är från år 2016.

3. Riktighet och exakthet

Materialet i valstatistiken baserar sig på Justitieministeriets valdatasystem och på de uppgifter som valmyndigheterna levererat, som kan anses vara tillförlitliga.

4. Tidsenlighet och rättidighet

De fastställda uppgifterna avviker alltid i någon mån från siffrorna i förhandsstatistiken. Förhandsresultatet efter valnatten står till användarnas tjänst till dess att ett fastställt resultat erhålls.

Resultaten ändras till alla delar efter att det fastställda resultatet erhållits: efter röstningsområde, kommun, valkrets, parti samt ifråga om antalet röster för alla kandidater och för de invalda, vilket innebär att t.o.m. deras inbördes ordning kan ändras.

5. Tillgänglighet och transparens

Det första materialet, dvs. förhandsuppgifterna, publiceras på internet, i StatFin-tjänsten samt på statistiksidan Europaparlamentsval, så snart som möjligt. Valuppgifterna efter kommun och röstningsområde samt antalet röster för de invalda förs in i StatFin-tjänsten.

På statistiksidan Europaparlamentsval publiceras offentliggöranden och tabeller på tre språk (finska, svenska och engelska) gällande det aktuella valet. Det andra materialet, dvs. de slutliga uppgifterna levereras till Statistikcentralen efter att valresultatet fastställts. De fastställda uppgifterna, som motsvarar den preliminära statistiken, publiceras på internet efter det att valresultatet fastställts och uppdateras i StatFin-tjänstens databaser.

6. Jämförbarhet

Den nya statistiska kommungrupperingen (urbana kommuner, tätorts- och landsbygdskommuner) började användas år 1999. Innan dess grupperades kommunerna på följande sätt: städer och övriga kommuner. De ändringar i valkretsar och kommuner som skett mellan valen har beaktats i sådan statistik som har jämförelseuppgifter i förhållande till resultaten från tidigare val.

På statistiksidan Europaparlamentsval presenteras uppgifter om valresultaten som tidsserietabeller fr.o.m. år 1996. Preliminär valstatistik har publicerats på internet på statistiksidan. StatFin-tjänsten har en tidsserie över Europaparlamentsvalen fr.o.m. 1996 (Obs! Fr.o.m. år 2004 också uppgifter efter röstningsområde).

7. Tydlighet och konsistens/enhetlighet samt dokumentering

Justitieministeriet publicerar omfattande allmän information om de olika valen, det landsomfattande kandidatregistret och uppgifter om valresultatet på sina webbsidor (www.vaalit.fi). Justitieministeriets statistik över förhandsväljare avviker från Statistikcentralens statistik över förhandsväljare, eftersom uppgifterna fastställs utgående från olika grunder:

- Justitieministeriet räknar antalet förhandsväljare av antalet röstberättigade
- Statistikcentralen räknar antalet förhandsväljare av alla väljare

De indelningar som använts i statistiken finns på Statistikcentralens webbsidor.

Förfrågningar

Sami Fredriksson 029 551 2696

Jaana Asikainen 029 551 3506

Ansvarig statistikdirektör:

Jari Tarkoma

vaalit@tilastokeskus.fi fivaalit@tilastokeskus.fi fivaalit@tilastokeskus.fi

http://tilastokeskus.fi/til/euvaa/index_sv.html

Källa: Europaparlamentsvalet 2019, Statistikcentralen