

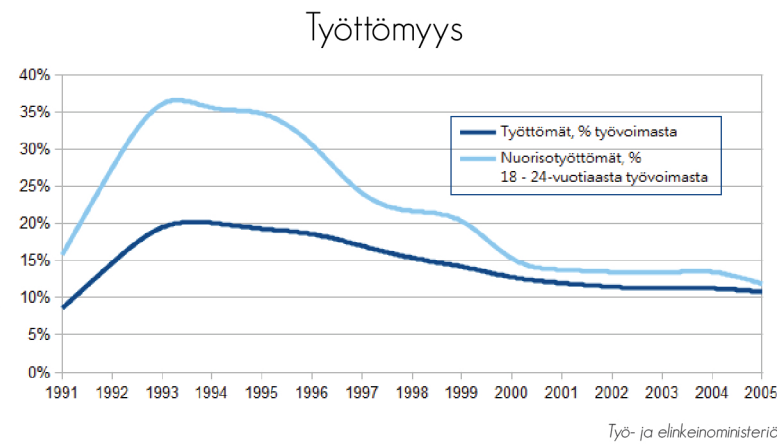
# 90-LUVUN LAMAN VAIKUTUKSET SUOMALAISTEN NUORTEN HYVINVOINTIIN

Suomea järisyttäneeseen 90-luvun lamaan on useita syitä. Luoton hakeminen ulkomailta vapautettiin 1986, mikä sai aikaan rahan määrän valtavan kasvun. Pankkien luotonanto vapautui myös yksityisille, joten kotimaisten pankkien luottokanta jopa kaksinkertaistui vuodessa. Tämä johti kiinteistö- ja pörssikuplaan. Vuonna 1991 Suomen Pankin valuuttavarasto oli ehtyä, ja päädyttiin markan devalvaatioon. Vuoden päästä marka päästettiin kellumaan eli sen kurssin annettiin määräytyä maailman markkinoiden kysynnän ja tarjonnan mukaan.

Muiden ohella nämä toimenpiteet johtivat kulutuksen ja investointien määrän voimakkaaseen laskemiseen 90-luvun alussa. Yritykset ajautuivat konkurssiin ja työttömyys kasvoi kolmessa vuodessa 9%:stä 20%:een. Tilanteen palautuminen kesti yli kymmenen vuotta. Erityisesti työpaikkoja lama vei suhteessa nuorilta, joiden työttömyys nousi yli 20 %-yksikköä.

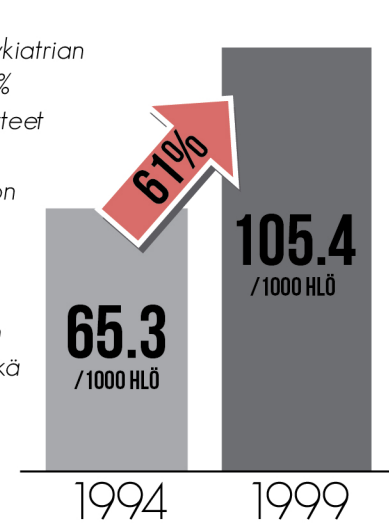
Laman vaikutukset eivät rajoitu talouteen, vaan ulottuvat syvälle moniin yhteiskunnan aspekteihin kuten kulttuuriin, koulutukseen ja yleiseen ilmapiiriin. Tilastojulisteesamme haluammekin syventyä laman vaikutuksiin suomalaisten nuorten hyvinvointiin esimerkiksi koulutuksen ja terveyden saralla.

Kiander & Vartia 1998, Suuri lama  
Myyntipäällikkö Irma Hyvärinen, Turun Seudun osuuspankki: vähittäispankkitoiminnan historia

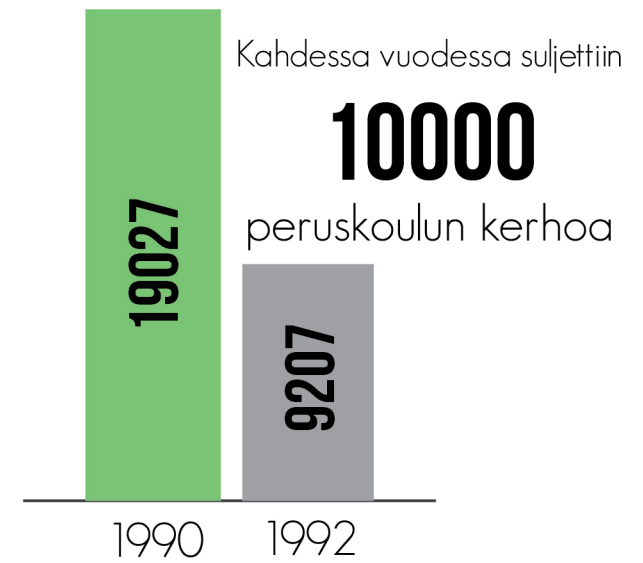


Työ- ja elinkeinoministeriö

Alle 12-vuotiaiden lastenpsykiatrian avohoitokäynnit nousivat 61% (oikealla) ja alaikäisten läheteet tahdosta riippumattomaan psykiatriseen sairaalahoitoon lähes kolminkertaistuivat neljässä vuodessa (alla). On kuitenkin mahdollista, että kasvu johtuu osittain nuorten psykiatristen palveluiden sekä diagnosointimenetelmien kehittämisestä.

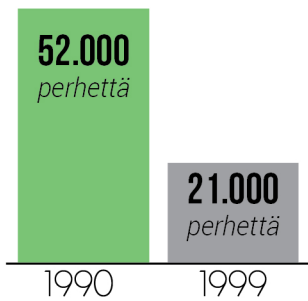


Terveyden ja hyvinvoinnin laitos (THL), Soskanet (ind. 2483)



Opetushallitus (2008), Koulun kerhotoiminnan faktaaite

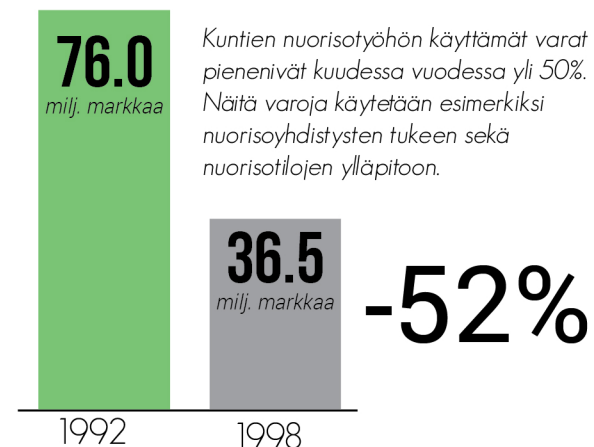
## Kodinhoitoapua saaneet perheet



Kodinhoitoapu on lainsäädännöllinen tuki lapsen hyvinvoinnin turvaamiseksi, ja se tarkoittaa esimerkiksi kunnan tarjoamaa lastenhoitoapua. Sen on katsottu olevan merkittävä ennaltaehkäisevä tekijä huostaanototapauksissa, mutta kuntien säästöjen myötä apua saavien perheiden määrä on vähentynyt kymmenessä vuodessa merkittävästi alle puoleen.

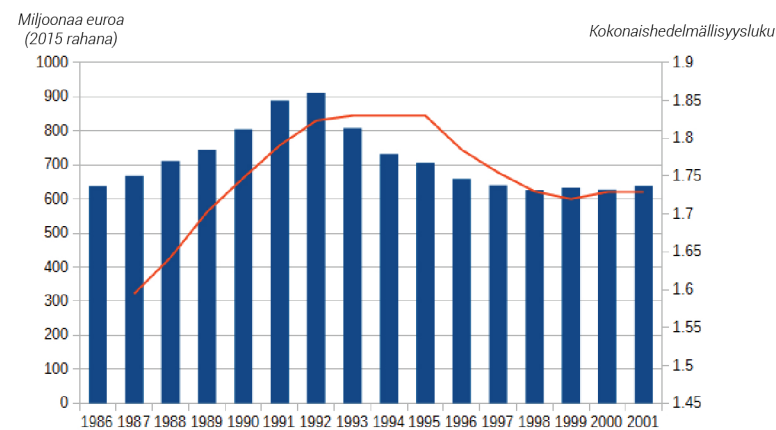
Terveyden ja hyvinvoinnin laitos, Soskanet (ind. 2037)

## Kuntien nuorisotyö



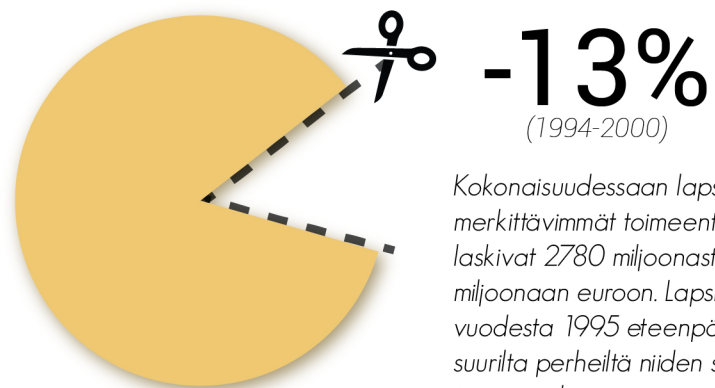
Opetus- ja kulttuuriministeriö (2001), Kunnallisen nuorisotyön arvioinnin tulokset ja nuorten elinolot

## Maksetut vanhempainpäivärahat ja syntyvyys



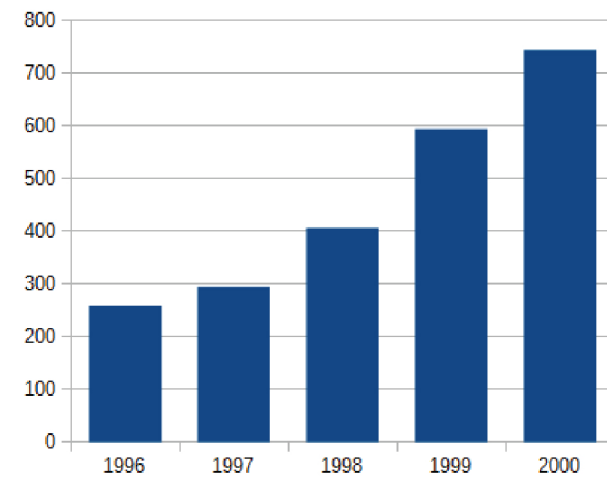
Kela, Tilasto ja tietovarastoryhmä (2016), Sairasvakuutus

1980-luvun lopulla vallinnut vakaa talouskasvu mahdollisti monille perheille mahdollisuuden perheenisäyteen. Romahduksen jälkeen syntyvyys ja siten maksetut vanhempainpäivärahat kuitenkin laskivat merkittävästi, sillä epävakaisissa oloissa ei ollut takeita perheen toimeentulon riittävydestä.



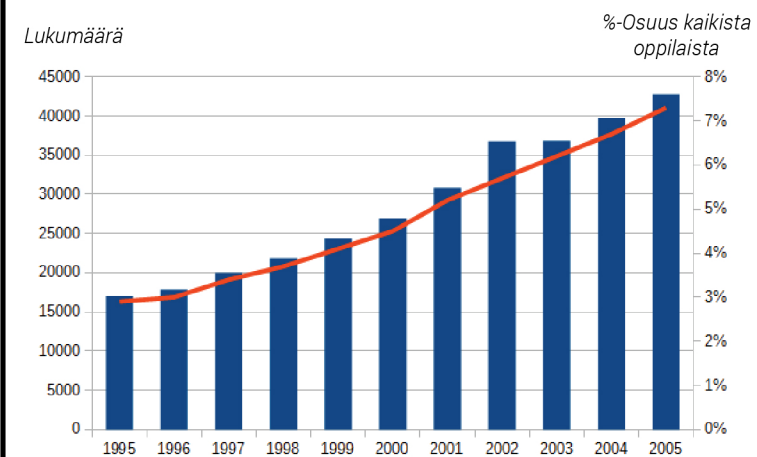
Kokonaisuudessaan lapsiperheiden merkittävimmät toimeentuloturva-vaudet laskivat 2780 miljoonasta 2430 miljoonaan euroon. Lapsilisiä on leikattu vuodesta 1995 eteenpäin erityisesti suurilta perheiltä niiden suuremmasta toimeentulotuen tarpeesta huolimatta.

Kansaneläkelaitoksen tilastollinen vuosikerta (2001) Kuka menetti entiten? Veronmaksajat 2001



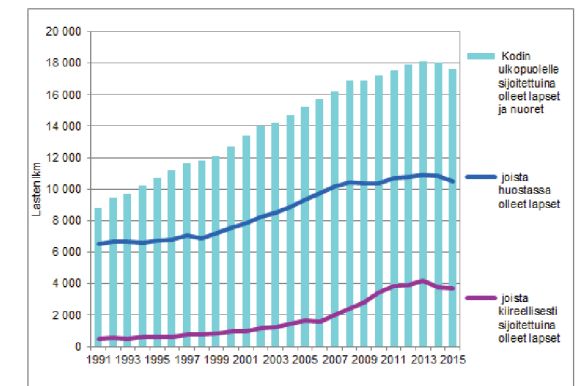
Terveyden ja hyvinvoinnin laitos (THL), Soskanet (ind. 3058)

Sekä erityisopetuksessa olevien oppilaiden määrä että osuus kaikista oppilaista on yli kaksinkertaistunut kymmenen vuoden aikana.



Koulutustilastot, Tilastokeskus

Yhä useampi alaikäinen on sijoitettu laitoksiin sijaisperheiden sijasta.



Terveyden ja hyvinvoinnin laitos (2015), Lastensuojelu 2015

Tässä tilastojulisteesa esitettiin laman jälkeisiin ilmiöihin on useita syitä. Yksi niistä on lasten ja nuorten arjen palveluihin ja tukiin kohdistuneet valtion säästöt. Näitä säästöjä kohdennettiin esimerkiksi ennaltaehkäisevään nuorisotyöhön sekä suurten perheiden lapsilisiin. Samalla lapsilisien ostovoima on laskenut, ja yhä useampi on joutunut turvautumaan toimeentulotukeen.

Suomea on jo pitkään vaivannut matala syntyvyys, joten lapsiperheiden tukien rajoittaminen heikentää tilannetta entisestään. Perheiden toimeentulotuen tarvetta arvioitaessa otetaan huomioon myös lasten tulot, mikä voi heikentää heidän motivaatiotansa työntekoon merkittävästi. Näin tukiriippuvuus voi välittyä sukupolvelta toiselle. Samalla syrjäytymisriski kasvaa, kun työelämän ja jatko-opiskelupaikkojen kannalta tärkeää työkokemusta ei kerry.

Ennaltaehkäisevästä nuorisotyöstä ja muista nuorten arjen palveluista leikkaaminen taas voi johtaa pahoinvointiin, joka saattaa purkautua esimerkiksi häiriökäyttäytymisenä ja oppimisvaikeuksina. Raskaammat toimenpiteet psykiatrisessa hoidossa ovat myös kalliimpia, joten säästöjen kohdistaminen ennaltaehkäisevään työhön voi kostautua toisaalla.