

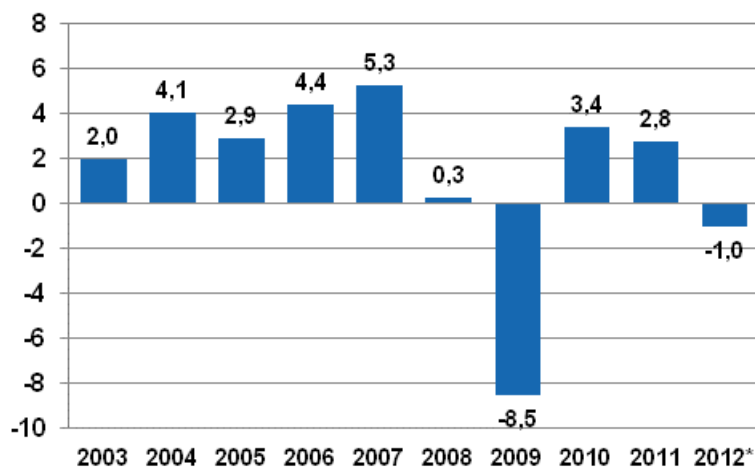
Kansantalouden tilinpito 2012

Bruttokansantuote supistui yhden prosentin vuonna 2012

Bruttokansantuotteen volyymi supistui 1,0 prosenttia vuonna 2012 Tilastokeskuksen tarkentuneiden ennakkotietojen mukaan, aiemmin supistumiseksi arvioitiin 0,8 prosenttia. Vuoden 2011 bruttokansantuotteen kasvu sen sijaan tarkentui ylöspäin, 2,7 prosentista 2,8 prosenttiin.

Kotitalouksien reaalitytulot vähenivät 0,2 prosenttia vuonna 2012. Taloudellista hyvinvointia kuvaava kotitalouksien oikaistu reaalitytulo väheni 0,1 prosenttia. Siihen luetaan nettotulojen lisäksi myös hyvinvointipalvelut kuten julkisyhteisöjen ja järjestöjen kotitalouksien hyväksi tuottamat koulutus-, terveys- ja sosiaalipalvelut. Kotitalouksien säästämisaste aleni 0,8 prosenttiin, mutta pysyi positiivisena eli kotitaloudet kuluttivat vähemmän kuin ansaitsivat.

Bruttokansantuotteen volyymin vuosimuutos, prosenttia



Bruttokansantuote tarkentui alaspäin vuonna 2012, koska puun myynnistä ja kuntien taloudesta ja toiminnasta saatiin uusia tietoja. Kansantulo sen sijaan tarkentui ylöspäin, koska ulkomaisista sijoituksista saatiin aiemmin arvioitua enemmän tuloja.

Tuotantoa vähensi viennin ja investointien supistuminen. Viennin volyymi väheni 0,2 prosenttia ja tuonnin volyymi 0,7 prosenttia. Investointien volyymi väheni 0,8 prosenttia. Vain kulutusmenot kasvoivat hieman, yksityiset kulutusmenot volyymiltaan 0,3 prosenttia ja julkiset kulutusmenot 0,5 prosenttia.

Vuoden 2013 ennakkotiedot julkaistaan 3.3.2014. Uusi kansantalouden tilinpidon järjestelmä EKT 2010 otetaan Suomessa käyttöön 11.7.2014, jolloin julkaistaan myös uudet aikasarjat taaksepäin.

[Kansantalouden tilinpito 2003-2012, taulukot, PDF](#)

Sisällys

Taulukot

Liitetaulukot

Liitetaulukko 1. Bruttokansantuote (BKT) markkinahintaan 1975-2012*	4
Tietojen tarkentuminen.....	5
Laatuseloste: Kansantalouden tilinpito.....	6

Liitetaulukot

Liitetaulukko 1. Bruttokansantuote (BKT) markkinahintaan 1975-2012*

Vuosi	Käypiin hintoihin, milj. euroa	Viitevuoden 2000 hintoihin, milj. euroa	Arvon muutos, %	Volyymin muutos, %	Hinnan muutos, %	BKT asukasta kohti, euroa
1975	18 018	68 238	.	.	.	3 824
1976	20 453	68 473	13,5	0,3	13,1	4 328
1977	22 433	68 637	9,7	0,2	9,4	4 734
1978	24 809	70 641	10,6	2,9	7,5	5 220
1979	28 783	75 672	16,0	7,1	8,3	6 041
1980	33 257	79 750	15,5	5,4	9,6	6 958
1981	37 590	80 776	13,0	1,3	11,6	7 831
1982	42 300	83 239	12,5	3,0	9,2	8 763
1983	47 107	85 756	11,4	3,0	8,1	9 701
1984	52 681	88 421	11,8	3,1	8,5	10 791
1985	57 311	91 341	8,8	3,3	5,3	11 691
1986	61 660	93 754	7,6	2,6	4,8	12 537
1987	66 571	97 026	8,0	3,5	4,3	13 497
1988	75 403	102 093	13,3	5,2	7,6	15 244
1989	84 291	107 277	11,8	5,1	6,4	16 979
1990	89 316	107 819	6,0	0,5	5,4	17 912
1991	85 217	101 350	-4,6	-6,0	1,5	16 997
1992	83 003	97 818	-2,6	-3,5	0,9	16 462
1993	83 914	97 024	1,1	-0,8	1,9	16 563
1994	88 404	100 569	5,4	3,7	1,6	17 374
1995	96 064	104 554	8,7	4,0	4,5	18 807
1996	99 131	108 287	3,2	3,6	-0,4	19 344
1997	107 380	115 007	8,3	6,2	2,0	20 892
1998	116 631	120 792	8,6	5,0	3,4	22 631
1999	122 321	125 513	4,9	3,9	0,9	23 680
2000	132 195	132 195	8,1	5,3	2,6	25 539
2001	139 288	135 214	5,4	2,3	3,0	26 848
2002	143 646	137 694	3,1	1,8	1,3	27 621
2003	145 531	140 465	1,3	2,0	-0,7	27 917
2004	152 266	146 260	4,6	4,1	0,5	29 124
2005	157 429	150 524	3,4	2,9	0,5	30 009
2006	165 765	157 164	5,3	4,4	0,8	31 477
2007	179 830	165 549	8,5	5,3	3,0	34 003
2008	185 670	166 035	3,2	0,3	2,9	34 944
2009	172 318	151 858	-7,2	-8,5	1,5	32 276
2010	178 724	156 965	3,7	3,4	0,3	33 323
2011	188 744	161 399	5,6	2,8	2,7	35 028
2012	192 350	159 772	1,9	-1,0	2,9	35 528

Tietojen tarkentuminen

Volyymin vuosimuutosten tarkentuminen, %

		2003	2004	2005	2006	2007	2008	2009	2010	2011	2012
Bruttokansantuote markkinahintaan	1. julkistus	1,9	3,7	2,1	5,5	4,4	0,9	-7,8	3,1	2,9	-0,2
	Edellinen julkistus	2,0	4,1	2,9	4,4	5,3	0,3	-8,5	3,4	2,7	-0,8
	Uusin julkistus	2,0	4,1	2,9	4,4	5,3	0,3	-8,5	3,4	2,8	-1,0
	Tarkentuminen, %-yks. (uusin miinus ensimmäinen)	0,1	0,4	0,8	-1,1	0,9	-0,6	-0,7	0,3	-0,1	-0,8
Tuonti	1. julkistus	0,9	4,8	10,3	5,4	4,1	-1,3	-22,3	2,6	0,1	-3,7
	Edellinen julkistus	3,2	7,4	11,4	7,9	7,0	7,5	-17,2	6,8	6,2	-1,0
	Uusin julkistus	3,2	7,4	11,4	7,9	7,0	7,5	-17,2	6,8	6,2	-0,7
	Tarkentuminen, %-yks. (uusin miinus ensimmäinen)	2,3	2,6	1,1	2,5	2,9	8,8	5,1	4,2	6,1	3,0
Vienti	1. julkistus	1,3	3,5	7,0	10,7	4,8	-1,1	-24,3	5,1	-0,8	-1,4
	Edellinen julkistus	-1,9	8,2	7,0	12,2	8,2	5,8	-21,3	7,9	2,7	-0,2
	Uusin julkistus	-1,9	8,2	7,0	12,2	8,2	5,8	-21,3	7,9	2,8	-0,2
	Tarkentuminen, %-yks. (uusin miinus ensimmäinen)	-3,2	4,7	0,0	1,5	3,4	6,9	3,0	2,8	3,6	1,2
Kulutusmenot	1. julkistus	2,7	2,9	2,9	2,3	2,8	1,9	-1,3	1,9	2,6	1,4
	Edellinen julkistus	3,8	2,9	2,8	3,1	2,7	1,9	-1,7	2,1	1,9	0,3
	Uusin julkistus	3,8	2,9	2,8	3,1	2,7	1,9	-1,7	2,1	1,9	0,4
	Tarkentuminen, %-yks. (uusin miinus ensimmäinen)	1,1	0,0	-0,1	0,8	-0,1	0,0	-0,4	0,2	-0,7	-1,0
Kiinteän pääoman bruttomuodostus	1. julkistus	-2,3	4,6	1,7	5,1	7,6	1,0	-13,4	0,8	4,6	-2,9
	Edellinen julkistus	3,0	4,9	3,6	1,9	10,7	-0,6	-13,2	1,6	5,7	-1,0
	Uusin julkistus	3,0	4,9	3,6	1,9	10,7	-0,6	-13,2	1,6	5,8	-0,8
	Tarkentuminen, %-yks. (uusin miinus ensimmäinen)	5,3	0,3	1,9	-3,2	3,1	-1,6	0,2	0,8	1,2	2,1

Laatuseloste: Kansantalouden tilinpito

1. Tilastotietojen relevanssi

1.1

Kansantalouden tilinpito on laaja, tilastoihin perustuva kokonaisjärjestelmä, jolla kuvataan kansantalouden toimintaa. Kansantalouden tilinpidon tarkoituksena on tuottaa taloustoimiin ja niiden luokituksiin perustuva systemaattinen kuva kansantalouden rakenteesta ja sen muutoksista.

Kansantalouden tilinpidossa kuvataan kaikkien kansantaloudessa toimivien yksiköiden taloudellista (eli rahassa mitattavaa) toimintaa. Tilinpidossa esitetään Suomen kansantalouden tilaa ja kehitystä kuvaavat keskeiset tunnusluvut, bruttokansantuote ja bruttokansantulo sekä näiden komponentit. Kansantalouden tuotantoa, tuloja, tulojen käyttöä ja pääoman muodostusta kuvataan sektoreittain. Tuotanto-, työllisyys- ja pääoman muodostustiedot esitetään myös toimialoittain. Kansantalouden tilinpitoa voidaan käyttää analysoitaessa kansantalouden rakennetta, yksittäisiä osia tai piirteitä, kansantalouden kehitystä ajankohdasta toiseen tai kansantalouden suhdetta toisiin kansantalouksiin.

1.2

Kansantalouden tilinpidon järjestelmä käyttää kuvauksessaan tilastoyksiköitä ja niiden ryhmittelyjä (institutionaaliset yksiköt ja sektorit; toimipaikat ja toimialat; kotimaa ja ulkomaat; virrat ja varannot; tuotteet panos-tuotoskehikossa). Yksiköiden välillä ja sisällä tapahtuvia taloustoimia käytetään tilinpidon kuvauksen välineenä. Keskeisiä käsitteitä ovat bruttokansantuote, (brutto)kansantulo, käytettävissä oleva tulo, kulutusmenot, säästö ja nettoluotonanto /-otto. Käytetyt luokitukset liittyvät tilastoyksiköihin: institutionaalinen sektoriluokitus, toimialaluokitus, tuottajatyypiluokitus, tuoteluokitus, tasapainoerien ja taloustoimien luokitus, julkisyhteisöjen tehtäväluokitus, kulutus- ja pääomatarvikkeiden luokitukset. Kansantalouden tilinpito käyttää laajasti Tilastokeskuksen talous- ja sosiaalitalastoja, lisäksi käytetään hallinnollisia aineistoja mm. julkisen talouden laskelmia sekä Tilastokeskuksen ulkopuolella tuotettuja talustilastoja ja eräitä erityistilastoja ja -tietoja suoraan niiden tuottajilta.

1.3

Pääomakantalaskelmissa kuvataan kansantalouden tavaroiden ja palvelujen tuotannossa käytettävää kiinteää pääomavarantoa, fyysistä poistumaa sekä arvon vähenemistä eli pääoman kulumista. Pääomakantalaskelmien tietoja käytetään kansantalouden tilinpidon mm. kiinteän pääoman kulumisen estimaatteina sekä tuottavuuslaskelmissa. Kiinteän pääoman varanto on keskeinen lähtökohta kansanvarallisuuden määrittämisessä.

1.4

Kansantalouden tilinpidon historialliset sarjat pohjautuvat ns. kasvututkimukseen eli tutkimusprojektiin, jossa sarjojen pohjatiedot on rakennettu. Aikasarjat, joihin julkaistavat tilastot perustuvat, on julkaistu ensi kerran vuonna 1988 (Hjerppe, Riitta: Suomen talous 1860 - 1985: Kasvu ja rakennemuutos. Suomen Pankin julkaisuja, Kasvututkimuksia XIII). Tilastokeskus on jatkanut tutkimuksen aikasarjoja tilastovuodesta 1975 eteenpäin päivittyneillä kansantalouden tilinpidon tiedoilla. Aikasarjojen volyyymi- ja hintaindeksit on ketjutettu ja käypähintaiset tiedot ovat ketjuttamattomia.

1.5

Kansantalouden tilinpitoa koskeva perussäädös on Neuvoston asetus 25-06-1996: ESA95 Regulation: Council Regulation 2223/96. Se perustuu kansainväliseen kansantalouden tilinpidon suositukseen System of National Accounts, 1993. EU:n tasolla on lisäksi runsaasti tarkentavaa lainsäädäntöä ja ohjeistusta.

2. Tilastotutkimuksen menetelmäkuvaus

2.1

Kansantalouden tilinpito on muista talous- ja sosiaalitalastoista johdettu tilasto, joka laaditaan EU:n asetuksessa ja SNA:ssa määriteltyjen käsitteiden, luokitusten ja tilirakenteiden mukaisesti. Tilinpito on luonteeltaan kokonaistutkimus, jossa tulee arvioida myös ne talouden alueet, joista ei ole perustilastointia

tai rekisteröintiä saatavissa, kuten esimerkiksi harmaa talous. Kansantalouden tilinpidon kohde on määritetty alueellisesti (domestic, national) talousyksikön sijainnin mukaan ja taloustoimien luonteen mukaan. Talouden kuvaus rajataan SNA:ssa ja ESA:ssa esitetyn rajauksen mukaisesti. Esimerkiksi kotitalouksien sisällä tehtävät palkattomat kotitaloustyöt eivät ole tuotantoa kansantalouden tilinpidossa.

Pääomakantatiedot pohjautuvat kansantalouden tilinpidon kiinteän pääoman bruttomuodostustietoihin (investointeihin). Pääomakanta estimoidaan investointi-kertymämenetelmään perustuvalla laskentamallilla. Kertymämenetelmässä käytetään pitkiä investointisarjoja, hintaindeksejä sekä oletuksia pääomatarvikkeiden eloonjäämis-/kuolleisuusfunktion muodosta ja keskimääräisistä käyttöistä. Investointikertymämenetelmää täydennetään kyselyillä ja hallinnollisilla aineistoilla.

Historiallisten aikasarjojen laadintamenetelmiä on kuvailtu Hjerpen alkuperäisteoksessa. Teosta voi lukea verkossa pdf-muodossa seuraavasta linkistä: <http://www.suomenpankki.fi/pdf/43549.pdf>

Useat kansantalouden tilinpidon tiedot lasketaan sekä käypiin että kiinteisiin hintoihin. Kiinteähintaisissa laskelmissa on siirrytty viiden vuoden välein vaihdettavasta kiinteästä perusvuodesta vuosittain vaihtuvaan perusvuoteen. Indeksikaava säilyy kuitenkin edelleen Laspeyres-tyyppisenä.

Laadintamenetelmistä löytyy lisää informaatiota osoitteesta: <http://tilastokeskus.fi/til/vtp/men.html>

3. Tietojen oikeellisuus ja tarkkuus

3.1

Kansantalouden tilinpidon sisältö, käsitteet, määritelmät ja laskentamenetelmät ovat tarkasti määriteltyjä (vrt. 1.3.). EU valvoo noudattamista säännönmukaisesti ja laskentamenetelmistä on kirjoitettu EU:n määräämät yksityiskohtaiset menetelmäkuvaukset (ks. linkki kohdassa 5). Erityisesti on huomattava, että perusaineistoista puuttuvasta ns. harmaasta taloudesta on tehty erillisiä selvityksiä ja tutkimuksia ja näiden perusteella on täydennetty kansantalouden tilinpidon laskelmia.

3.2

Kansantalouden tilinpito käyttää kaikkia mahdollisia lähdeaineistoja. Näiden antama kuva taloudesta ei yleensä ole ristiriidaton. Tilinpidon laadinnassa on siten voitava päätellä eri lähteiden tiedon laatu ja käyttökelpoisuus. Käytännössä varsinkin ennakkotietojen osalta tiedot ovat puutteellisia. Tarkkuustasoa kuvastaa ennakkolisessä kansantalouden tilinpidossa oleva tilastollinen ero, joka ilmentää sitä kysynnän ja tarjonnan välistä eroavuutta, jota ei ole voitu selvittää. Ero esitetään tietoja julkaistaessa. Lopullisissa tiedoissa kysynnän ja tarjonnan tasapainotus tehdään tarkalla tuotetasolla eikä tilastollista eroa esiinny.

Kansantalouden tilinpidon sektoreittaisia nettoluotonantoja verrataan rahoitustilinpidossa laskettuihin nettoluotonantoihin, jotka perustuvat eri lähteisiin kuin ns. reaalitylinpito. Sektoreittaisten nettoluotonantojen välinen ero julkaistaan rahoitustilinpidossa.

Investointikertymämenetelmän tuottamia pääomakantatietoja verrataan Tilastokeskuksen kyselyihin ja muihin hallinnollisiin aineistoihin. Myös investointikertymämenetelmän elinikäoletuksia verrataan kyselyihin.

3.3

Tilinpidon tarkkuutta ja osuvuutta seurataan säännöllisesti ja ennakkolukujen muuttumista tarkkaillaan. Lopulliset tiedot valmistuvat noin kaksi vuotta tilastovuoden päättymisen jälkeen. Tämänkin jälkeen tehdään aika ajoin aikasarjatarkistuksia taaksepäin. Tietojen tarkentuminen on seurausta lähdeaineistojen täydentymisestä ja tarkentumisesta. Asiaa on selostettu tarkemmin kohdassa 4. (julkaistujen tietojen ajantasaisuus ja oikea-aikaisuus).

Yksittäisten aggregaattien revisiot voivat olla huomattaviakin. Viime vuosina on esimerkiksi ulkomaisiin taloustoimiin (palvelujen vientiin ja tuontiin sekä omaisuustuloihin ja -menoihin) jouduttu joskus tekemään useiden miljardien eurojen revisioita. Myös investoinnit ja varastomuutos ovat joskus tarkentuneet paljonkin. Kaikkein vähiten revisioituvat julkisyhteisöjen tiedot.

Bruttokansantuotteen vuotuinen volyyminmuutos on harvoin tarkentunut enemmän kuin yhden prosenttiyksikön ensimmäisestä ennakkotiedosta tuoreimpaan tietoon.

4. Julkaistujen tietojen ajantasaisuus ja oikea-aikaisuus

Ensimmäiset vuositilinpidon ennakkotiedot vuodesta t valmistuvat vuoden t+1 helmikuun lopussa tai maaliskuun alussa. Ensimmäinen versio on tietosisällöltään suppeampi kuin varsinainen kansantalouden tilinpito. Tietosisältö vastaa neljännesvuosittaisen kansantalouden tilinpidon tietosisältöä, mutta sisältää lisäksi myös sektoritilien ennakkotiedot.

Vuositilinpidon toinen versio valmistuu vuoden t+1 heinäkuun alkupuoliskolla. Tällöin laaditaan ensimmäisen kerran kansantalouden tilinpito vuodesta t kaikkien reaalitylinpidon tilien osalta ja noin 90 toimialan tarkkuudella. Tarjonta- ja käyttötaulukkoja ei vielä laadita.

Kolmas versio valmistuu vuoden t+2 tammikuun lopussa ja neljäs versio, vuoden t+2 heinäkuussa. Viides versio ilmestyy vuoden t+2 joulukuussa ja sisältää yksityiskohtaiset tarjonta- ja käyttötaulukot.

Esimerkki vuoden 2011 kansantalouden tilinpidon eri versioiden valmistumisajoista:

Esimerkki vuoden 2011 kansantalouden tilinpidon eri versioiden valmistumisajoista:

Versio	Valmistumiskuukausi
1	Maaliskuu 2012
2	Heinäkuu 2012
3	Tammikuu 2013
4	Heinäkuu 2013
5	Joulukuu 2013

Kun kansantalouden tilinpidon eri versioita laaditaan, käytetään hyväksi kaikki käytettävissä olevat tiedot. Kullakin kerralla vain osa tiedoista muuttuu.

Ensimmäistä versiota laadittaessa (helmikuussa vuonna t+1) käytettävissä ovat neljännesvuositilinpidon lähdeaineisto sekä esimerkiksi kuntien ja kuntayhtymien tilinpäätösarviot ja valtion kirjanpittotiedot 12 kuukaudelta.

Toista versiota laadittaessa (kesä-heinäkuussa vuonna t+1) useat lähteet ovat jo lopullisia, mutta esimerkiksi teollisuuden ja joidenkin muiden toimialojen rakennetilastotiedot ovat ennakkollisia.

Kolmatta versiota laadittaessa (tammikuussa vuonna t+2) uutena tietoaineistona on käytettävissä muun muassa verotusaineisto. Lopullisina tilastoina käytettävissä ovat mm. kuntien ja kuntayhtymien taloustilastot.

Neljättä versiota laadittaessa (heinäkuussa vuonna t+2) lopullisina tilastoina ovat käytettävissä yritys- ja toimipaikkarekisteri, eri toimialojen rakennetilastot ja teollisuuden tuotetilasto.

Viidettä versiota laadittaessa (marras-joulukuussa vuonna t+2) ei käytettävissä ole enää uusia lähdetilastoja tai aineistoja, ellei jonkin lähdetilaston ilmestyminen ole poikkeuksellisesti viivästynyt. Tässä vaiheessa laaditaan tuotekohtaiset tarjonta- ja käyttötaulukot, jotka muodostavat lopullisen kansantalouden tilinpidon.

Vuotta t kuvaavat kansantalouden tilinpidon luvut julkaistaan sektoritasolla helmikuun lopussa tai maaliskuun alussa t+1 (ensimmäinen edellisen vuoden ennakkotieto) sekä toimiala- ja sektoritasolla heinäkuussa t+1, tammikuussa t+2 ja heinäkuussa t+2. Lopulliset luvut laaditaan tuotetasolla tasapainotettuna normaalisti joulukuussa t+2. Pidemmällä aikavälillä voidaan myös aikasarjoja taaksepäin joutua muuttamaan esimerkiksi laskentamenetelmien, luokitusten tai käsitteiden muuttumisen takia. Seuraava aikasarjatarkistus tehdään vuonna 2014. Kiinteähintaiset sarjat lasketaan käyttäen edellistä vuotta perusvuotena ja ketjuttamalla sarjat viitevuoden hintaisiksi.

Pääomakantatiedot päivitetään kaksi kertaa vuodessa, tammi- ja heinäkuussa.

Historialliset aikasarjat päivitetään uusimpien vuosien kohdalta kolme kertaa vuodessa.

5. Tietojen saatavuus ja läpinäkyvyys/selkeys

5.1

Keskeiset tiedot julkistetaan Tilastokeskuksen verkkosivuilla. Tilastotietokannat sisältävät yksityiskohtaisimman aineiston. Ensimmäisestä ennakkotiedosta järjestetään tiedotustilaisuus. Taulukot -julkaisu ilmestyy vuosittain painettuna. Kaikki julkaistavat tiedot ovat saatavissa myös Astika -aikasarjatietokannasta. Lisäksi tilastotiedot raportoidaan EU:n tilastovirastolle Eurostatille ja sitä kautta ne tulevat julkaistavaksi Eurostatin sekä OECD:n tietokannoissa.

5.2

Kansantalouden tilinpidon järjestelmän metatietoja ovat ESA95 ja SNA93 (vrt. kohta 1.3.) sekä eräät muut menetelmäkäsikirjat, joita on lueteltu mm. [Eurostatin verkkosivuilla](#).

Kansantalouden tilinpito -tilaston kotisivuilta löytyy **Suomen laskentamenetelmän kuvaus:** http://tilastokeskus.fi/til/vtp/2007/vtp_2007_2009-01-31_men_498.html. Muita metatietoja ovat esim. Tilastokeskuksen käsitetietokannan tiedot sekä toimiala- ja sektoriluokitukset: [Tilastokeskus - tietoa tilastoista](#).

6. Tilastojen vertailukelpoisuus

Kansantalouden tilinpidon luvuista on saatavissa yhdenmukainen aikasarja vuositasolla alkaen vuodesta 1975. Lisäksi on historiallisia sarjoja, joista pisimmät alkavat vuodesta 1860. Kansantalouden tilinpidon tiedot ovat vertailtavissa muiden maiden vastaaviin tietoihin. Parhaiten vertailtavuus toimii EU:n ja OECD:n jäsenmaiden kesken.

7. Selkeys ja eheys/yhtenäisyys

Kansantalouden tilinpito on muista tilastoista johdettu tilasto, jossa yhden tiedon arviointiin useasti käytetään monia eri lähdetilastoja. Tiedoissa saattaa olla eroja tilinpidon käyttämiin lähdetietoihin verrattuna. Lähdetilastojen ja kansantalouden tilinpidon välillä saattaa olla myös käsitteellisiä eroja. Esimerkkeinä mainittakoon tilinpidon pääoman muodostuksen vs. yritysten rakennetilastojen käyttöomaisuuden käsitteet ja käytettävissä olevan tulon käsite tilinpidon ja tulonjakotilaston välillä.

Tilinpito on ainoa käytettävissä oleva koko talouden kehitystä kuvaava yhtenäinen tilasto.

Lisätietoja

Olli Savela 09 1734 3316

Tuomas Rothovius 09 1734 3360

Marjukka Monto 09 1734 3364

Vastaava tilastojohtaja:

Leena Storgårds

kansantalous@tilastokeskus.fi

www.tilastokeskus.fi

Lähde: Kansantalouden tilinpito, Tilastokeskus

Asiakaspalaute: www.tilastokeskus.fi/palaute

Tietopalvelu ja viestintä, Tilastokeskus
puh. 09 1734 2220
www.tilastokeskus.fi

Julkaisutilaukset, Edita Publishing Oy
puh. 020 450 05
asiakaspalvelu.publishing@edita.fi
www.editapublishing.fi

ISSN 1796-0479
= Suomen virallinen tilasto
ISSN 1795-8881 (pdf)