

# Verot ja veronluonteiset maksut 2018

## Verokertymä kasvoi 2,2 prosenttia vuonna 2018

Verojen ja pakollisten sosiaaliturvamaksujen kertymä kasvoi 2,2 prosenttia vuonna 2018. Kertymä oli yhteensä 99,1 miljardia euroa. Veroaste laski edellisvuodesta 0,9 prosenttiyksikköä 42,4 prosenttiin. Veroaste kuvaa verojen ja pakollisten sosiaaliturvamaksujen suhdetta bruttokansantuotteeseen. Tiedot käyvät ilmi kansantalouden tilinpidon vuotta 2018 koskevista ennakkotiedoista.

### Verot ja pakolliset sosiaaliturvamaksut sektoreittain, 2017–2018<sup>1)</sup>

		2017	2018 <sup>1)</sup>
S13+S212 Julkisyhteisöt ja Euroopan unionin toimielimet	Miljoonaa euroa	96 949	99 074
	Suhde BKT:hen, %	43,3	42,4
S1311 Valtionhallinto	Miljoonaa euroa	46 882	48 672
	Suhde BKT:hen, %	20,9	20,8
S1313 Paikallishallinto	Miljoonaa euroa	22 781	22 478
	Suhde BKT:hen, %	10,2	9,6
S1314 Sosiaaliturvarahastot	Miljoonaa euroa	26 989	27 694
	Suhde BKT:hen, %	12,1	11,9
S212 Euroopan unionin toimielimet	Miljoonaa euroa	297	230
	Suhde BKT:hen, %	0,1	0,1

1) Ennakkotieto

Veroasteen lisäksi voidaan tarkastella nettoveroastetta, joka lasketaan vähentämällä julkisyhteisöjen saamista veroista niiden maksamat tulonsiirrot. Vuonna 2018 nettoveroaste oli 18,1 prosenttia bruttokansantuotteesta, jossa laskua edelliseen vuoteen oli 0,1 prosenttiyksikköä.

Arvonlisäveron tuotto kasvoi edellisvuodesta 4,6 prosenttia ja oli 21,3 miljardia euroa. Pääsääntöisesti myös muiden tavaroista ja palveluista maksettujen verojen kertymät kasvoivat edellisvuodesta. Kasvuprosentit olivat suurimmat tupakkaverossa, alkoholijuomaverossa ja rahapelitoiminnan voittovaroissa. Tupakkaveron kertymä kasvoi 15,9 prosenttia ja oli 1,1 miljardia euroa. Alkoholijuomaveron kertymä kasvoi 10,1 prosenttia ja oli 1,5 miljardia euroa. Rahapelitoiminnan voittovarat kasvoivat 8,6 prosenttia ja olivat 1,1 miljardia euroa. Energiaverot kasvoivat 1,9 prosenttia ja vuoden kertymä oli 4,4 miljardia euroa.

Kotitalouksien maksama tulovero kasvoi 1,1 prosenttia edellisvuodesta ja kertymä oli 28,5 miljardia euroa. Omaisuusverojen kertymä laski 3,2 prosenttia edellisvuodesta. Perintö- ja lahjaveron kertymä vuonna 2018 oli 692 miljoonaa euroa eli 23,9 prosenttia vähemmän kuin vuonna 2017, jolloin verotuloja oli poikkeuksellisen paljon. Varainsiirtoveron kertymä oli 844 miljoonaa euroa, kasvua edellisvuodesta muodostui 8,8 prosenttia.

Luottolaitoksilta kerättyä EU-vakaussmaksua kirjattiin Euroopan unionin toimeilimien verotuloksi 55 miljoonaa euroa.

Valtion verokertymä oli vuonna 2018 yhteensä 48,7 miljardia euroa. Kasvua edellisvuodesta kertyi 3,8 prosenttia. Kuntien verokertymä oli 22,5 miljardia euroa ja se pieneni 1,3 prosenttia vuotta aiemmasta. Sosiaaliturvarahastojen pakollisten sosiaaliturvamaksujen kertymä kasvoi 2,6 prosenttia ja yhteensä niitä kerättiin 27,7 miljardia euroa. Verojen ja veronluonteisten maksujen osuus julkisyhteisöjen sulautetuista kokonaistuloista oli 80,6 prosenttia vuonna 2018.

# Sisällys

## Taulukot

### Liitetaulukot

Liitetaulukko 1. Verot sektoreittain ja verolajeittain, 2017–2018.....	4
Liitetaulukko 2. Nettoveroaste ja julkiset siirrot 1975–2018.....	4

## Kuviot

### Liitekuviot

Liitekuvio 1. Veroaste 1976–2018*.....	6
Liitekuvio 2. Veroaste veronsaajasektoreittain 1976–2018*.....	6
Tietojen tarkentuminen.....	7
Laatuseloste: Verot ja veronluonteiset maksut.....	8

# Liitetaulukot

**Liitetaulukko 1. Verot sektoreittain ja verolajeittain, 2017–2018<sup>1)</sup>**

		2017	2018 <sup>1)</sup>	Muutos, %
Sektorit	Verolaji			
S13+S212 Julkisyhteisöt ja Euroopan unionin toimielimet	-0 Kaikki verot ja maksut yhteensä	96 949	99 074	2,2
	-1000 Tuloverot	34 404	34 505	0,3
	-2000 Pakolliset sosiaaliturvamaksut	27 003	27 708	2,6
	-4000 Omaisuusverot	3 459	3 349	-3,2
	-5000 Tavaroista ja palveluista maksetut verot	31 848	33 294	4,5
	-6000 Muut verot	235	218	-7,2
S1311 Valtionhallinto	-0 Kaikki verot ja maksut yhteensä	46 882	48 672	3,8
	-1000 Tuloverot	13 413	13 855	3,3
	-4000 Omaisuusverot	1 685	1 536	-8,8
	-5000 Tavaroista ja palveluista maksetut verot	31 723	33 237	4,8
	-6000 Muut verot	61	44	-27,9
S1313 Paikallishallinto	-0 Kaikki verot ja maksut yhteensä	22 781	22 478	-1,3
	-1000 Tuloverot	20 991	20 650	-1,6
	-2000 Pakolliset sosiaaliturvamaksut	14	14	-0,0
	-4000 Omaisuusverot	1 774	1 813	2,2
	-5000 Tavaroista ja palveluista maksetut verot	2	1	-50,0
S1314 Sosiaaliturvarahastot	-0 Kaikki verot ja maksut yhteensä	26 989	27 694	2,6
	-2000 Pakolliset sosiaaliturvamaksut	26 989	27 694	2,6
S212 Euroopan unionin toimielimet	-0 Kaikki verot ja maksut yhteensä	297	230	-22,6
	-5000 Tavaroista ja palveluista maksetut verot	123	56	-54,5
	-6000 Muut verot	174	174	-0,0

1) Ennakkotieto

**Liitetaulukko 2. Nettoveroaste ja julkiset siirrot 1975–2018<sup>1)</sup>**

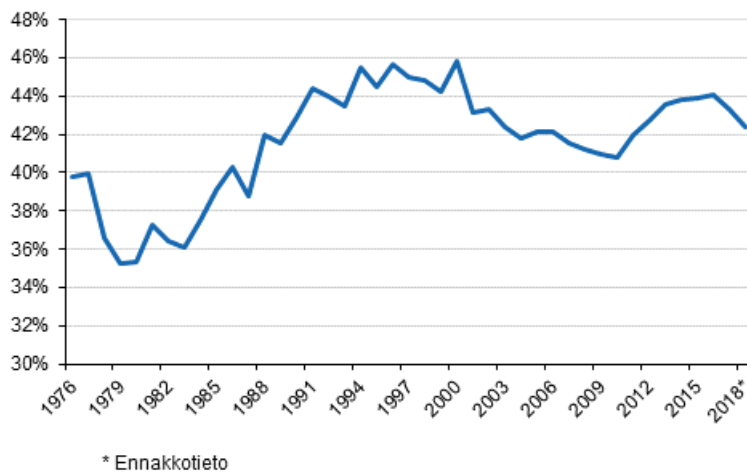
Vuosi	Verot	Julkiset tulonsiirrot	Julkiset pääomansiirrot	Julkiset tukipalkkiot	Julkiset siirrot, Yhteensä	Julkisten siirtojen BKT-suhde, prosenttia	Nettoverot, Verot - julkiset siirrot	Nettoveroaste, suhde BKT:hen
1975	6 591	2 079	169	596	2 844	15,7	3 747	20,6
1976	8 201	2 555	145	657	3 357	16,3	4 844	23,5
1977	9 041	3 093	117	727	3 937	17,4	5 104	22,6
1978	9 164	3 483	98	760	4 341	17,3	4 823	19,2
1979	10 235	3 814	107	947	4 868	16,7	5 367	18,5
1980	11 893	4 281	127	1 030	5 438	16,1	6 455	19,2
1981	14 194	5 005	171	1 176	6 352	16,7	7 842	20,6
1982	15 594	6 002	247	1 258	7 507	17,5	8 087	18,9
1983	17 235	7 059	179	1 457	8 695	18,2	8 540	17,9
1984	20 090	7 932	186	1 617	9 735	18,2	10 355	19,4
1985	22 811	9 101	185	1 721	11 007	18,9	11 804	20,3
1986	25 259	10 057	216	1 854	12 127	19,3	13 132	20,9
1987	26 249	11 062	234	1 929	13 225	19,5	13 024	19,2
1988	32 200	12 119	449	2 122	14 690	19,1	17 510	22,8

	Verot	Julkiset tulonsiirrot	Julkiset pääomansiirrot	Julkiset tukipalkkiot	Julkiset siirrot, Yhteensä	Julkisten siirtojen BKT-suhde, prosenttia	Nettoverot, Verot - julkiset siirrot	Nettoveroaste, suhde BKT:hen
1989	35 700	13 143	353	2 241	15 737	18,3	19 963	23,2
1990	39 050	15 264	323	2 477	18 064	19,8	20 986	23,1
1991	38 648	18 022	445	2 781	21 248	24,4	17 400	20,0
1992	37 306	20 917	436	2 811	24 164	28,5	13 142	15,5
1993	37 280	22 659	1 401	2 681	26 741	31,2	10 539	12,3
1994	41 307	23 573	1 633	2 663	27 869	30,7	13 438	14,8
1995	43 855	23 815	2 669	3 102	29 586	30,0	14 269	14,5
1996	46 639	24 186	1 449	2 577	28 212	27,6	18 427	18,1
1997	49 792	24 490	356	2 603	27 449	24,8	22 343	20,2
1998	53 965	24 820	494	2 598	27 912	23,2	26 053	21,6
1999	56 180	25 443	1 028	2 610	29 081	22,9	27 099	21,4
2000	62 432	25 351	505	2 807	28 663	21,0	33 769	24,8
2001	62 354	26 344	579	2 817	29 740	20,6	32 614	22,6
2002	64 261	28 007	586	2 835	31 428	21,2	32 833	22,1
2003	64 247	29 318	463	2 843	32 624	21,5	31 623	20,9
2004	66 278	30 544	481	2 905	33 930	21,4	32 348	20,4
2005	69 230	31 577	657	2 929	35 163	21,4	34 067	20,7
2006	72 763	32 523	561	3 064	36 148	20,9	36 615	21,2
2007	77 447	33 422	604	3 118	37 144	19,9	40 303	21,6
2008	79 823	35 333	700	3 298	39 331	20,3	40 492	20,9
2009	74 103	38 633	787	3 309	42 729	23,6	31 374	17,3
2010	76 315	40 463	694	3 434	44 591	23,8	31 724	17,0
2011	82 750	42 293	706	3 496	46 495	23,6	36 255	18,4
2012	85 269	44 812	651	3 513	48 976	24,5	36 293	18,2
2013	88 688	47 039	677	3 484	51 200	25,2	37 488	18,4
2014	90 027	49 094	688	3 546	53 328	26,0	36 699	17,9
2015	92 076	50 636	944	3 581	55 161	26,3	36 915	17,6
2016	95 126	51 437	805	3 505	55 747	25,8	39 379	18,2
2017	96 949	52 050	579	3 467	56 096	25,1	40 853	18,2
2018 <sup>1)</sup>	99 074	52 868	449	3 546	56 863	24,3	42 211	18,1

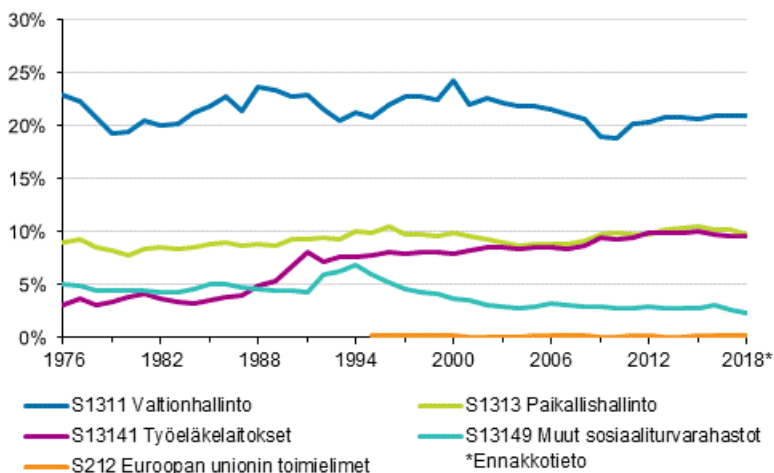
1) Ennakkotieto

# Liitekuviot

**Liitekuvio 1. Veroaste 1976–2018\***



**Liitekuvio 2. Veroaste veronsaajasektoreittain 1976–2018\***



# Tietojen tarkentuminen

## Veroasteen tarkentuminen

Sektori	Muuttuja	Vuosi	1. julkistus, % <sup>1)</sup>	Uusin julkistus, %	Tarkentuminen, %-yks. (uusin miinus ensimmäinen)
S13+S212 Julkisyhteisöt ja Euroopan unionin toimielimet	Veroaste	2011	42,0	42,0	0,0
		2012	42,8	42,7	-0,1
		2013	44,0	43,6	-0,4
		2014	44,1	43,8	-0,3
		2015	44,5	43,8	-0,7
		2016	44,3	44,0	-0,3
		2017	43,4	43,3	-0,1

1) Vuodet 2011-2013: ensimmäinen ESA2010 mukainen julkistus 11.7.2014

## Verosumman tarkentuminen

Sektori	Muuttuja	Vuosi	1. julkistus, milj. eur <sup>1)</sup>	Uusin julkistus, milj. eur	Tarkentuminen, milj. eur (uusin miinus ensimmäinen)
S13+S212 Julkisyhteisöt ja Euroopan unionin toimielimet	Kaikki verot ja maksut yhteensä	2011	82 750	82 750	0
		2012	85 269	85 269	0
		2013	88 589	88 688	99
		2014	89 932	90 027	95
		2015	92 144	92 002	-70
		2016	94 935	95 126	191
		2017	96 930	96 949	19

1) Vuodet 2011-2013: ensimmäinen ESA2010 mukainen julkistus 11.7.2014

# Laatuseloste: Verot ja veronluonteiset maksut

## Tilaston tietosisältö

Tilasto sisältää tietoa valtion, kuntien ja sosiaaliturvarahastojen vuosittain keräämistä veroista ja veronluonteisista maksuista, mukaan lukien pakolliset sosiaaliturvamaksut. Lisäksi tilastossa on mukana Suomessa kerätyt veronluonteiset maksut Euroopan Unionille. Verot ja veronluonteiset maksut -tilaston käytetyin tunnusluku on veroaste, jossa verojen ja pakollisten sosiaaliturvamaksujen vuosikertymä suhteutetaan saman ajanjakson nimelliseen bruttokansantuotteeseen. Veroaste on yksi yleisimpiä julkisen sektorin koon mittareita kansainvälisessä vertailussa. Tämän lisäksi tilasto sisältää tietoa nettoveroasteen kehityksestä sekä verojen ja pakollisten sosiaaliturvamaksujen kehityksestä sektoreittain ja verolajeittain.

## Tilastotutkimuksen menetelmäkuvaus

Tilaston laadinta perustuu kansantalouden tilinpidon laadinnassa käytettyihin perusaineistoihin. Verot kirjataan tilastossa Euroopan Tilinpitojärjestelmän ESA 2010:n mukaisesti suoriteperusteisena. Suoriteperusteisessa kirjaamisessa verotulot pyritään kohdistamaan samaan ajankohtaan veron maksuvelvoitteen aiheuttaman tapahtuman kanssa. Käytännössä suoriteperusteiset kertymät määritellään ajoituskorjattujen kassakertymien avulla. Esimerkiksi arvonlisäveron osalta tilityksen viive on yleensä kaksi kuukautta. Ajoituskorjaus tarkoittaa tällöin sitä, että esimerkiksi helmikuussa valtion kassaan maksetut arvonlisäverotulot tilastoidaan edellisen vuoden verokertymiin. Tilaston tiedot ovat ajoituskorjattuna vuodesta 1988 eteenpäin. Tätä aiempia vuosia koskevat tiedot ovat kassaperusteisia, eli kyseisten vuosien tiedot sisältävät näinä vuosina tilitetyt verot.

Kansantalouden tilinpidon veroluokituksesta poiketen tilaston luokitus perustuu OECD:n Revenue Statistics -verotilaston verolajiluokitukseen.

## Tietojen oikeellisuus ja tarkkuus

Tiedot pohjautuvat kansantalouden tilinpidon tietoihin, joten esimerkiksi veroaste muuttuu bruttokansantuotteen muuttuessa. Verojen ja veronluonteisten maksujen osalta kansantalouden tilinpidon lähdeaineisto koostuu pääosin julkisyhteisöjen tilinpäätösaineistoista ja hallinnollisista aineistoista. Ennakkojulkistuksessa (helmikuu) lopullisia tietoja ei ole juurikaan käytettävissä, joten tarkkuustaso on tällöin alempi kuin myöhemmissä julkistuksissa.

## Julkaistujen tietojen ajantasaisuus ja oikea-aikaisuus

Tilasto julkaistaan samanaikaisesti kansantalouden tilinpidon tietojen kanssa kaksi kertaa vuodessa, helmikuun lopussa ja heinäkuussa. Ensimmäinen ennakko julkaistaan kaksi kuukautta tilastovuoden päättymisen jälkeen.

Tiedot ovat ennakkollisia siihen saakka, kunnes kansantalouden tilinpidon tiedot ovat lopullisia eli kaksi vuotta tilastovuoden päättymisen jälkeen.

Tiedot voivat muuttua tämän jälkeenkin menetelmämuutoksista johtuvien aikasarjatarkistusten yhteydessä.

## Tietojen saatavuus ja läpinäkyvyys/selkeys

Tiedot julkaistaan internetissä Tilastokeskuksen sivuilla. Tiedot julkaistaan myös OECD:n Revenue Statistics -julkaisussa. Veroaste julkaistaan lisäksi kansantalouden tilinpidon liitetietona ja Suomen tilastollisessa vuosikirjassa.



## Tilastojen vertailukelpoisuus

Tilaston aikasarja on menetelmällisesti yhtenevä vuodesta 1988, josta eteenpäin verot on laskettu suoriteperusteisena siten, että julkisyhteisöjen keräämät verotulot on pyritty kohdistamaan samaan ajankohtaan veron maksuvelvoitteen aiheuttaman tapahtuman kanssa. Tätä aiempiin vuosiin aikasarjan vertailukelpoisuus on lievästi alempi.

Tilastokeskus julkaisee myös [Ympäristöverotilasto](#), joka perustuu kansainvälisesti yhtenäiseen tilastointikehikkoon. Ympäristöverotilasto sisältää myös yhtenä eränä ympäristöperusteiset palvelumaksut, joita ei kuitenkaan luokitella veroiksi tai veronluonteisiksi maksuiksi kansantalouden tilinpitoon perustuvissa tilastoissa.

## Selkeys ja eheys/yhtenäisyys

OECD:n verotilaston käyttämä verolajiluokitus ja sektoriluokituksen sovellus poikkeavat joiltakin osin kansantalouden tilinpidosta. Kokonaistasolla tilaston tiedot ovat kuitenkin yhtenevät kansantalouden tilinpidon verojen ja julkisyhteisöjen keräämien pakollisten sosiaaliturvamaksujen kanssa.

## Lisätietoja

Katariina Pentti                   029 551 3003  
Vastaava tilastojohtaja:  
Ville Vertanen

rahoitus.tilinpito@tilastokeskus.fi  
www.tilastokeskus.fi  
Lähde: Kansantalouden tilinpito, Tilastokeskus

Asiakaspalaute: [www.tilastokeskus.fi/palaute](http://www.tilastokeskus.fi/palaute)

---

Tietopalvelu ja viestintä, Tilastokeskus  
puh. 029 551 2220  
[www.tilastokeskus.fi](http://www.tilastokeskus.fi)

Julkaisutilaukset, Edita Publishing Oy  
puh. 020 450 05  
[asiakaspalvelu.publishing@edita.fi](mailto:asiakaspalvelu.publishing@edita.fi)  
[www.editapublishing.fi](http://www.editapublishing.fi)

ISSN 1796-0479  
= Suomen virallinen tilasto  
ISSN 1798-1131 (pdf)