

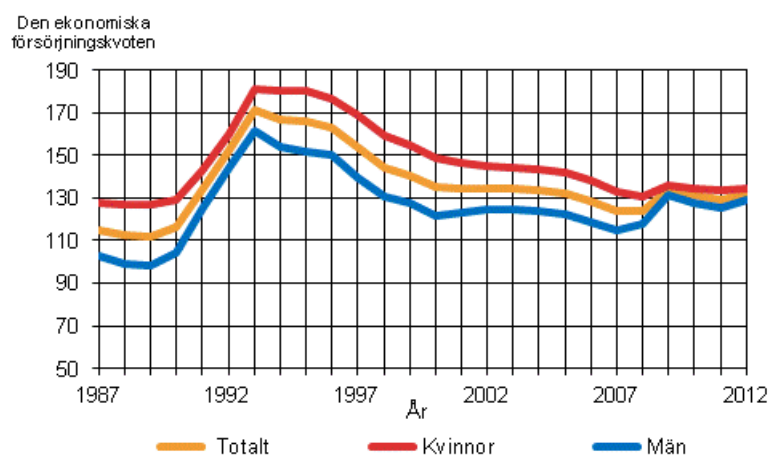
Sysselsättning 2012

Huvudsaklig verksamhet och yrkesställning

Den ekonomiska försörjningskvoten steg år 2012

Enligt uppgifterna för år 2012 i Statistikcentralens sysselsättningsstatistik steg den ekonomiska försörjningskvoten från föregående år med 2,5 procentenheter. År 2012 fanns det 132 icke-sysselsatta per hundra sysselsatta. Under perioden 1987–2012 var försörjningskvoten som högst under depressionsåret 1993 (172) och som lägst år 1989, då antalet icke-sysselsatta per hundra sysselsatta var 112.

Den ekonomiska försörjningskvoten efter kön 1987–2012



Den ekonomiska försörjningskvoten beräknas genom att dividera antalet icke-sysselsatta, dvs. arbetslösa och personer utanför arbetskraften, med antalet sysselsatta. Den siffra som erhålls multipliceras med hundra. En minskning av den ekonomiska försörjningskvoten betraktas sålunda som ett positivt och eftertraktansvärt fenomen och en ökning som ett negativt fenomen. Den ekonomiska försörjningskvoten påverkas dels av ekonomiska konjunkturer och fluktuationer i utvecklingen av sysselsättningen, dels av bland annat fruktsamheten, befolkningens åldrande och flyttningsrörelsen.

Under perioden 1987–2012 var den ekonomiska försörjningskvoten som lägst (112) år 1989 och som högst (172) under depressionsåret 1993, då antalet arbetslösa översteg 535 000. Under åren 1992–1993 steg den ekonomiska försörjningskvoten med 19 procentenheter. Efter depressionen sjönk

försörjningskvoten, men man har inte nått upp till kvottalen från slutet av 1980-talet. Under 2000-talet var försörjningskvoten som lägst år 2007 (124). Nivån för år 2012 (132) uppnåddes senast år 2005.

Sett till kön har skillnaderna i den ekonomiska försörjningskvoten minskat särskilt fr.o.m. år 2009. Under hela granskningsperioden har förhållandet icke-sysselsatta män till sysselsatta män varit lägre än hos kvinnor (inkl. alla i icke arbetsför ålder). År 2012 fanns det 129 icke-sysselsatta män per hundra sysselsatta män. Motsvarande siffra hos kvinnorna var 134.

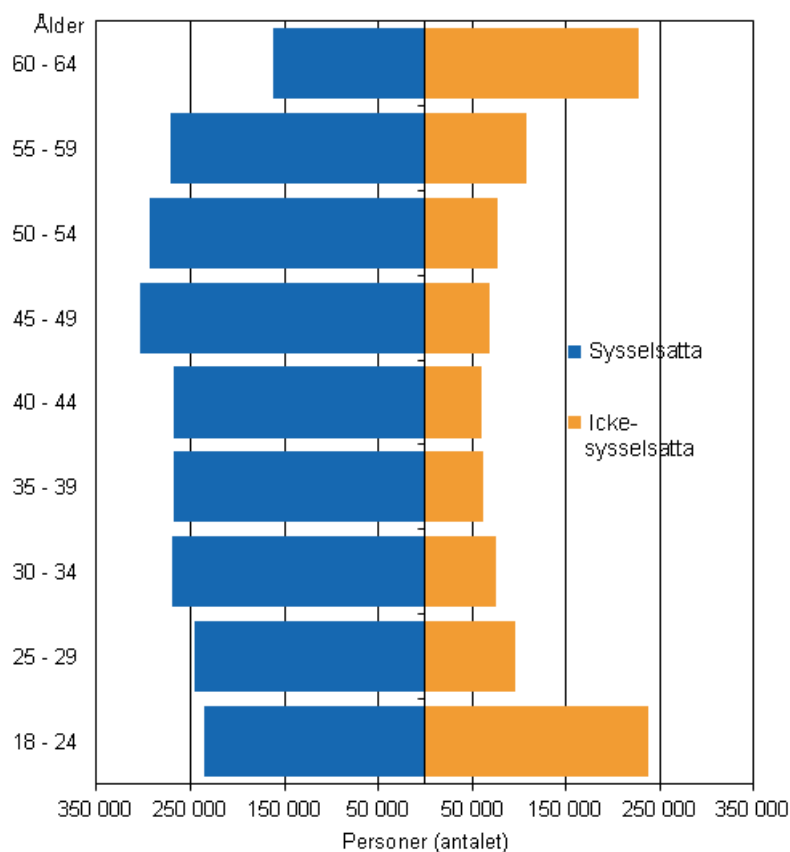
Skillnaden mellan mäns och kvinnors försörjningskvot var som högst år 1997 (30 procentenheter) och som lägst åren 2009 och 2012 (5 procentenheter). Hos män steg den ekonomiska försörjningskvoten med nästan fyra procentenheter från år 2011, medan siffran hos kvinnor var omkring en procentenhet högre än året innan.

Skillnaderna i den ekonomiska försörjningskvoten mellan könen beror i synnerhet på kvinnornas högre livslängd. Också den dåliga sysselsättningsutvecklingen inom traditionella manliga branscher, såsom skogsindustrin, återspeglas i männens ekonomiska försörjningskvot.

Uppgifter före år 2005 har gjorts jämförbara genom att föra över sysselsatta 15–17-åringar till den icke-sysselsatta gruppen. Efter pensionsreformen år 2005 har inga uppgifter om minderårigas sysselsättning erhållits för sysselsättningsstatistiken. Överföringen syns i det här offentliggörandet närmast i jämförelserna mellan landskap: de ekonomiska försörjningskvoterna är något högre än i siffrorna utan överföring.

År 2012 var 18–64-åringarnas ekonomiska försörjningskvot 44, dvs. antalet sysselsatta var 1,3 miljoner högre än icke sysselsatta. De högsta ekonomiska försörjningskvoterna hade 60–64-åringarna (141) och 18–24-åringarna (101), av vilka en stor del var studerande. I åldersgrupperna 35–39, 40–44 och 45–49 år var den ekonomiska försörjningskvoten omkring 23.

Sysselsatta och icke-sysselsatta efter åldersgrupp 2012

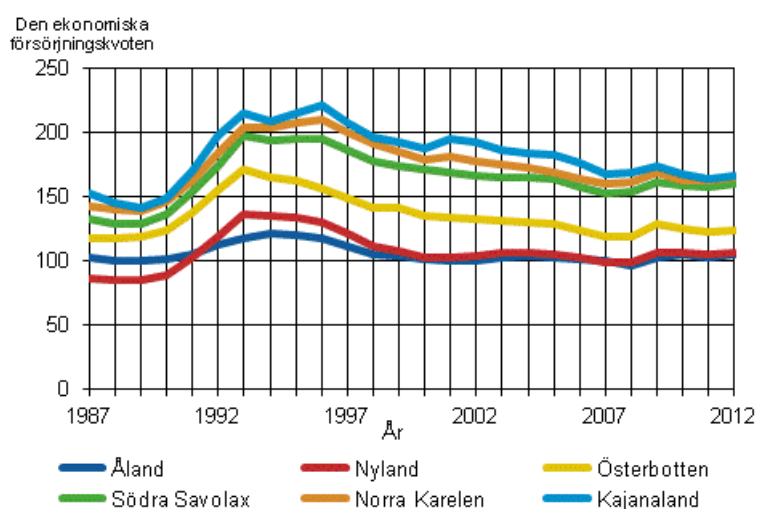


Stora skillnader mellan landskapen

År 2012 var de ekonomiska försörjningskvoterna som högst i Kajanaländ (167), Norra Karelen (165) och Södra Savolax (160), medan Åland (105), Nyland (107) och Österbotten (123) hade de lägsta ekonomiska försörjningskvoterna. Jämfört med år 2011 steg den ekonomiska försörjningskvoten mest i Egentliga Finland och Norra Österbotten (5 procentenheter). Norra Savolax, Österbotten och Mellersta Österbotten hade en ökning på en procentenhet.

På Åland och i Nyland har den ekonomiska försörjningskvoten varit lägre än 110 under hela 2000-talet. I Kajanaländ har den ekonomiska försörjningskvoten varit den högsta i landet under hela granskningsperioden 1987–2012.

Ekonomisk försörjningskvot 1987–2012 i tre landskap med högsta och lägsta försörjningskvot år 2012



Innehåll

Tabeller

Tabellbilagor

Tabellbilaga 1. Den ekonomiska försörjningskvoten efter kön åren 1987–2012	5
Tabellbilaga 2. Den ekonomiska försörjningskvoten efter landskap åren 1987–1999.....	5
Tabellbilaga 3. Den ekonomiska försörjningskvoten efter landskap åren 2000–2012	6

Figurer

Figurbilagor

Figurbilaga 1. Den ekonomiska försörjningskvoten efter landskap 2012	7
--	---

Tabellbilagor

Tabellbilaga 1. Den ekonomiska försörjningskvoten efter kön åren 1987–2012

År	Totalt	Män	Kvinnor
1987	114,8	102,6	127,6
1988	112,7	99,3	127,0
1989	111,8	98,1	126,5
1990	116,5	104,5	129,3
1991	133,6	124,5	142,9
1992	152,2	144,2	160,4
1993	171,5	161,8	181,4
1994	167,1	154,3	180,5
1995	165,9	151,9	180,7
1996	163,3	150,5	176,8
1997	153,7	139,4	169,0
1998	144,5	130,5	159,5
1999	140,6	127,4	154,6
2000	135,0	122,0	149,0
2001	134,8	123,4	146,8
2002	134,4	124,3	144,9
2003	134,5	124,9	144,4
2004	133,5	123,8	143,6
2005	132,0	122,2	142,3
2006	128,1	118,4	138,2
2007	123,7	114,7	133,1
2008	124,1	117,9	130,3
2009	133,7	131,3	136,0
2010	131,1	127,5	134,7
2011	129,4	125,5	133,3
2012	131,9	129,4	134,4

Tabellbilaga 2. Den ekonomiska försörjningskvoten efter landskap åren 1987–1999

År													
Landskap	1987	1988	1989	1990	1991	1992	1993	1994	1995	1996	1997	1998	1999
Totalt	114,8	112,7	111,8	116,5	133,6	152,2	171,5	167,1	165,9	163,3	153,7	144,5	140,6
Birkaland	120,0	117,6	115,7	120,0	140,8	159,0	178,0	170,0	166,3	164,8	154,7	144,3	140,8
Egentliga Finland	109,5	108,4	108,7	112,7	128,7	146,2	164,8	157,0	154,3	152,3	142,7	135,6	133,1
Egentliga Tavastland	114,5	112,5	110,4	115,9	132,9	153,6	173,5	168,0	168,4	165,7	155,7	146,9	143,7
Kajanaland	152,8	145,0	140,9	148,4	169,6	198,0	215,2	208,5	214,6	221,5	207,5	195,7	192,8
Kymmenedalen	123,8	120,8	119,0	124,6	141,4	158,4	177,1	171,9	170,9	169,7	162,9	157,2	155,1
Lappland	138,1	131,6	128,6	136,0	156,4	182,0	205,3	203,8	207,3	205,2	195,6	189,0	183,6
Mellersta Finland	129,6	125,5	125,9	133,5	148,8	170,5	194,1	189,1	188,0	184,5	176,3	166,7	161,8
Mellersta Österbotten	131,5	130,6	131,9	137,5	157,7	173,4	194,4	187,0	187,8	184,5	175,6	164,6	160,8
Norra Karelen	142,5	139,7	139,1	145,7	163,1	184,3	203,6	203,5	207,0	209,5	200,2	191,9	185,4
Norra Savolax	135,0	131,7	130,4	137,0	155,8	176,7	199,1	194,1	195,7	193,7	184,5	175,7	171,8
Norra Österbotten	139,4	134,9	132,8	138,6	157,4	178,0	197,7	191,5	189,7	185,9	174,6	167,5	160,6
Nyland	85,8	85,4	85,1	88,4	102,9	119,0	136,7	135,5	134,0	130,3	121,5	111,6	107,3
Päijänne-Tavastland	114,9	111,0	109,2	115,1	137,0	157,4	181,9	175,8	172,7	171,8	160,0	152,0	147,5

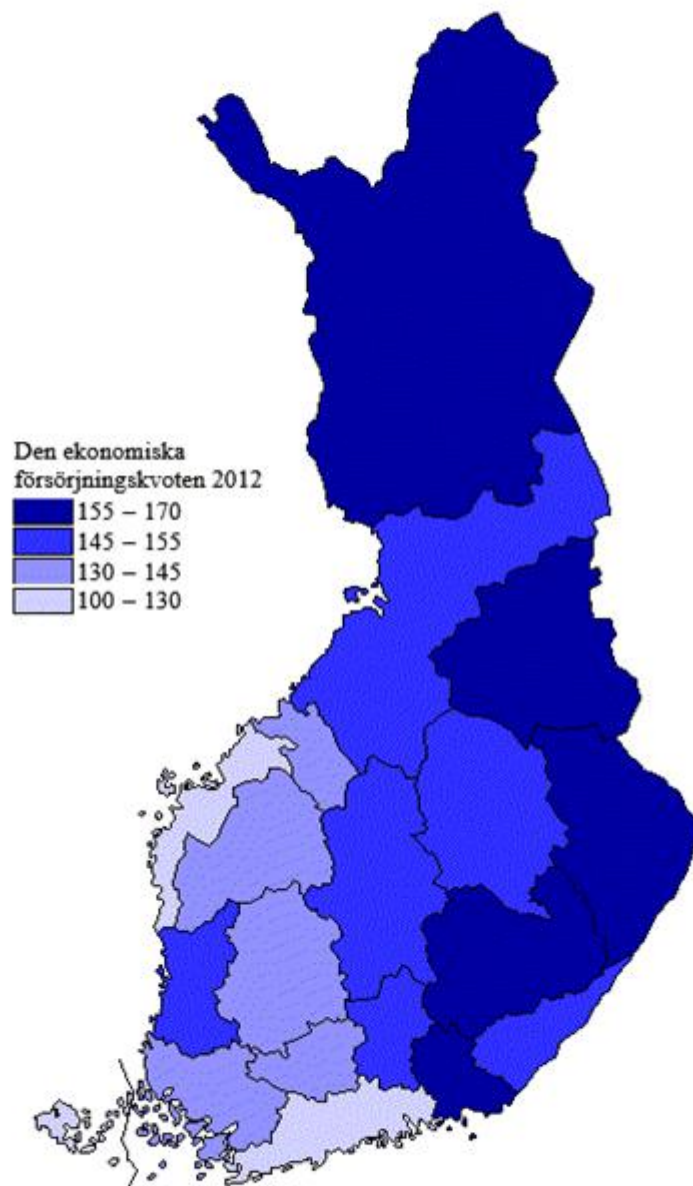
År													
Landskap	1987	1988	1989	1990	1991	1992	1993	1994	1995	1996	1997	1998	1999
Satakunta	126,0	124,2	122,4	126,2	145,8	166,8	184,1	175,7	176,3	177,4	167,0	158,9	159,5
Södra Karelen	124,7	121,1	119,3	123,8	143,7	162,4	181,6	181,2	178,9	181,0	173,9	166,2	163,1
Södra Savolax	132,2	129,1	129,0	136,4	154,0	174,0	197,3	194,3	195,0	194,8	186,1	177,2	173,6
Södra Österbotten	132,4	131,3	131,6	136,5	155,8	174,8	196,4	187,7	188,5	184,4	172,0	162,1	160,2
Åland	103,0	100,5	99,9	100,9	105,4	112,7	117,8	121,8	120,3	117,8	111,7	105,0	103,6
Österbotten	117,1	117,6	119,1	123,7	138,1	155,2	170,8	164,7	162,6	156,6	148,7	140,8	140,8

Tabellbilaga 3. Den ekonomiska försörjningskvoten efter landskap åren 2000–2012

År													
Landskap	2000	2001	2002	2003	2004	2005	2006	2007	2008	2009	2010	2011	2012
Totalt	135,0	134,8	134,4	134,5	133,5	132,0	128,1	123,7	124,1	133,7	131,1	129,4	131,9
Birkaland	135,5	134,9	134,0	134,6	132,6	130,5	125,4	121,7	123,5	137,5	133,3	130,1	133,3
Egentliga Finland	128,2	128,7	129,1	131,0	128,8	125,4	121,9	118,5	119,4	130,5	130,3	128,0	132,6
Egentliga Tavastland	139,5	137,4	136,0	135,4	134,4	132,1	127,5	123,0	125,4	133,8	132,3	130,4	132,5
Kajanaland	187,6	194,4	192,8	186,6	184,0	183,2	175,9	167,4	169,1	173,7	167,8	163,7	166,8
Kymmenedalen	151,3	150,1	149,3	147,8	146,5	146,6	144,2	140,8	143,0	155,9	152,8	153,5	156,8
Lappland	179,0	177,8	172,3	169,9	169,3	167,6	161,4	154,7	155,0	163,2	157,6	156,1	157,8
Mellersta Finland	154,8	155,5	153,4	152,8	151,4	151,3	146,1	141,9	141,6	151,7	147,0	146,1	150,5
Mellersta Österbotten	156,5	153,4	149,4	149,0	146,9	145,4	139,2	134,2	137,1	144,3	139,9	139,3	140,2
Norra Karelen	179,1	180,7	177,2	175,3	172,0	168,3	164,1	160,5	161,4	169,2	162,7	162,1	164,9
Norra Savolax	168,7	166,4	163,6	160,6	159,1	157,0	152,2	146,5	147,3	156,6	151,5	148,0	149,0
Norra Österbotten	152,7	154,9	154,1	151,9	151,2	151,0	146,0	142,3	143,2	153,7	149,1	146,6	151,2
Nyland	102,5	102,4	103,9	105,8	105,8	105,0	102,7	98,9	98,2	106,1	105,7	105,0	106,8
Päijänne-Tavastland	141,7	142,4	141,6	142,0	140,5	142,5	138,8	132,6	134,5	148,9	145,0	142,6	145,4
Satakunta	152,5	151,1	150,5	149,7	148,9	146,7	142,2	137,0	136,6	146,9	144,5	142,7	145,6
Södra Karelen	154,1	156,5	156,6	155,9	154,2	152,7	149,6	145,1	146,0	157,7	153,0	149,1	150,9
Södra Savolax	171,4	168,3	166,8	164,5	165,1	163,8	157,2	152,4	153,8	161,7	158,4	157,4	159,9
Södra Österbotten	153,3	154,7	151,7	149,1	148,4	144,7	139,4	135,7	137,8	147,4	141,5	139,5	142,2
Åland	101,2	99,9	99,7	103,0	104,0	102,2	100,7	100,2	96,7	102,6	104,6	102,5	104,6
Österbotten	134,6	133,7	132,4	131,3	130,4	128,4	124,0	119,1	118,6	128,2	124,4	122,2	123,2

Figurbilagor

Figurbilaga 1. Den ekonomiska försörjningskvoten efter landskap 2012



Förfrågningar

Jaana Huhta 09 1734 2632
Ansvarig statistikdirektör:
Riitta Harala
www.stat.fi
Källa: Sysselsättningsstatistik , Statistikcentralen