

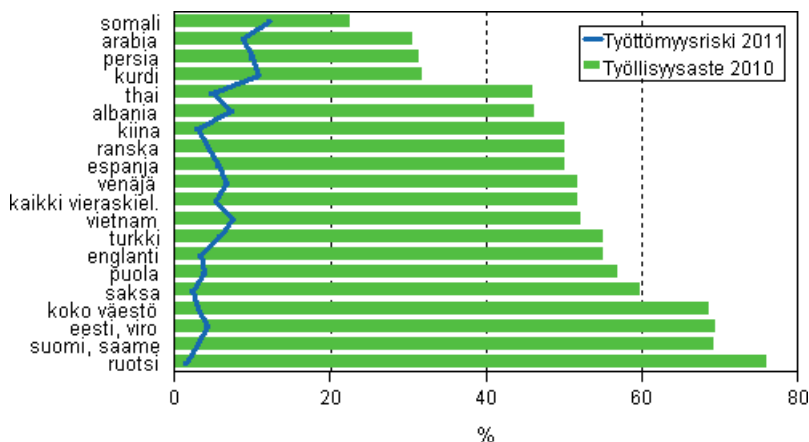
Työssäkäynti 2011

Työttömien taustat

Työttömäksi joutumisen riski suurin vieraskielisillä

Tilastokeskuksen työssäkäyntitilaston mukaan vuoden 2010 lopun 2,3 miljoonasta työllisestä 71 000 oli työttömänä vuotta myöhemmin eli työttömäksi joutumisen riski oli 3,1 prosenttia. Vieraskielisten työllisten riski menettää työnsä oli suurempi kuin koko väestöllä eli keskimäärin 5,4 prosenttia.

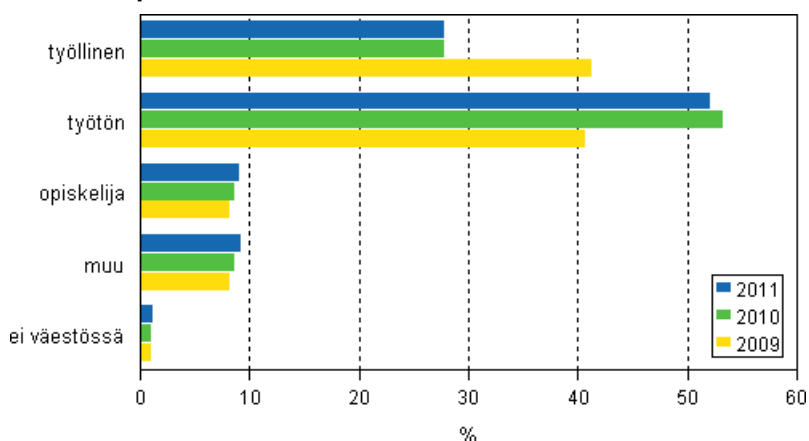
Työllisten riski joutua työttömäksi kielen mukaan vuonna 2011 sekä työllisyysaste vuonna 2010 (mukana kieliryhmät, joissa yli 1000 työllistä vuonna 2010)



Kaikista vuoden 2010 lopun työllisistä 3,1 prosenttia oli työttömiä vuoden 2011 lopussa. Ruotsinkielisten työllisten riski joutua työttömäksi oli huomattavasti pienempi, vain 1,5 prosenttia. Sen sijaan vieraskielisistä työllisistä 5,4 prosenttia oli vuotta myöhemmin työttömänä. Suurimmista vieraskielisistä ryhmistä työttömäksi joutui suhteellisesti eniten somalia (12,3 %), kurdia (10,8 %) tai persiaa (9,9 %) äidinkielenään puhuvia eli kieliryhmistä, joiden työllisyysaste oli huomattavan matala. Keskimääräistä pienempi riski sen sijaan oli kiinaa tai saksaa äidinkielenään puhuvilla.

Vuoden 2011 lopussa työttömiä työnhakijoita oli 255 000, joista miehiä oli 146 000 ja naisia 109 000. Työttömistä noin 132 500 eli 52,0 prosenttia oli ollut työttömänä myös vuotta aiemmin. Vuonna 2010 vastaavat luvut olivat 143 100 ja 53,4 prosenttia. Yhtäjaksoisesti yli vuoden työttömänä olleita oli vuoden 2011 lopun työttömistä lähes 60 000. Runsas neljännes vuoden 2011 lopun työttömistä oli vuotta aiemmin töissä.

Vuosien 2009 - 2011 lopussa työttömänä olleiden toiminta edellisen vuoden lopussa



Vuoden 2010 lopun 2,3 miljoonasta työllisestä 71 000 oli työttömänä seuraavan vuoden lopussa. Työ päättyi työttömyyteen useimmin Itä-Lapin, Kehys-Kainuun ja Keski-Karjalan seutukunnissa, joissa vuoden 2010 lopun työllisistä noin kuusi prosenttia oli vuotta myöhemmin työttömänä. Pienin työttömyysriski oli Ahvenanmaalla ja ruotsinkielisissä seutukunnissa, joissa työllisten työttömäksi joutumisen riski vaihteli 0,8 prosentista 2,0 prosenttiin.

Työllisten miesten riski joutua työttömäksi oli suurempi kuin työllisten naisten lähes kaikissa seutukunnissa. Vain 13 seutukunnassa 70:stä naisten riski oli miehiä suurempi. Suurin sukupuolten välinen ero oli Jämsän seutukunnassa, jossa vuoden 2010 työllisistä naisista oli seuraavan vuoden lopussa työttömänä 5,8 prosenttia ja työllisistä miehistä vastaavasti 3,9 prosenttia.

Sisällys

Taulukot

Liitetaulukot

Liitetaulukko 1. Työttömyysriski eli työllisistä työttömiksi joutuneiden osuus (%) seutukunnittain 2011.....4

Kuviot

Liitekuviot

Liitekuvio 1. Työttömyysriski eli työllisistä työttömiksi joutuneiden osuus (%) seutukunnittain 2011.....6

Laatuseloste: työssäkäyntitilasto.....7

Liitetaulukot

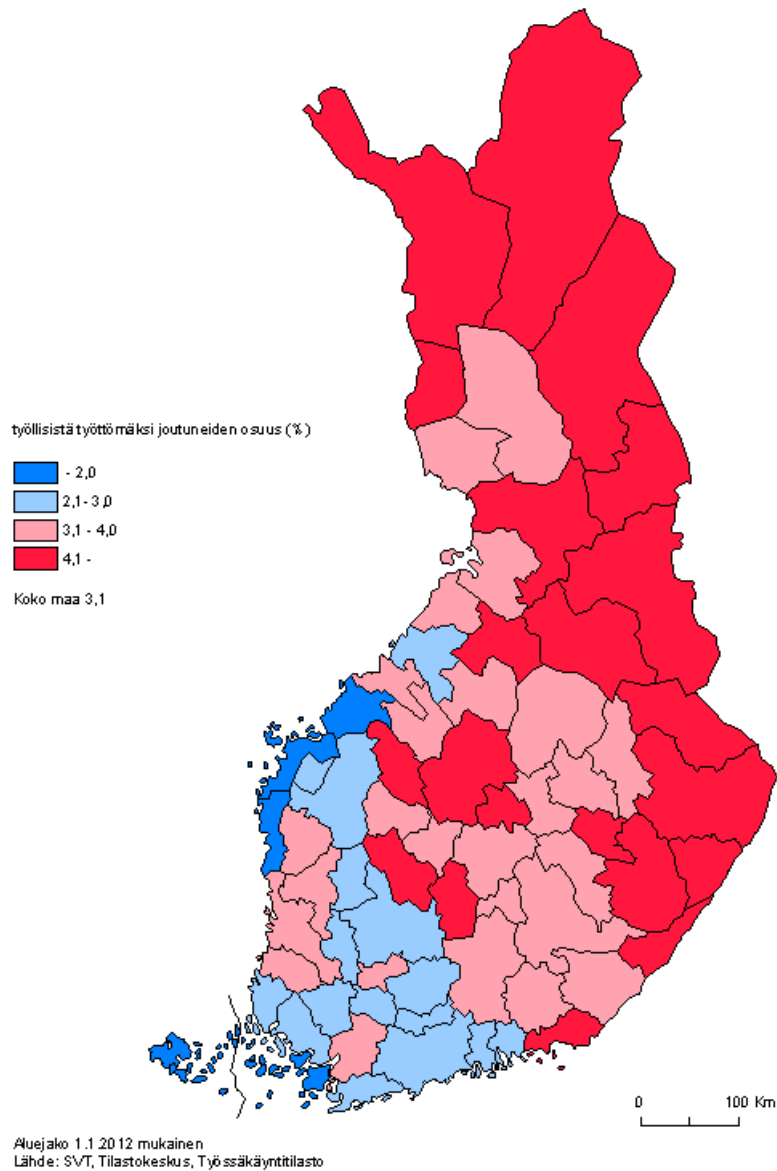
Liitetaulukko 1. Työttömyysriski eli työllisistä työttömiksi joutuneiden osuus (%) seutukunnittain 2011

Seutukunta	Työlliset 2010			Työttömät 2011, jotka työllisiä 2010			Työttömyysriski 2011 (%)		
	Molemmat sukupuolet	Miehet	Naiset	Molemmat sukupuolet	Miehet	Naiset	Molemmat sukupuolet	Miehet	Naiset
Koko maa	2 325 679	1 159 733	1 165 946	71 152	38 840	32 312	3,1	3,3	2,8
Helsinki	691 388	334 757	356 631	15 296	8 247	7 049	2,2	2,5	2,0
Raasepori	19 079	9 628	9 451	442	235	207	2,3	2,4	2,2
Porvoo	26 536	13 338	13 198	649	338	311	2,4	2,5	2,4
Loviisa	7 817	4 015	3 802	228	113	115	2,9	2,8	3,0
Åboland-Turunmaa	9 705	4 924	4 781	161	85	76	1,7	1,7	1,6
Salo	26 763	13 552	13 211	894	528	366	3,3	3,9	2,8
Turku	136 749	65 588	71 161	4 001	2 162	1 839	2,9	3,3	2,6
Vakka-Suomi	13 135	6 797	6 338	332	149	183	2,5	2,2	2,9
Loimaa	15 655	8 168	7 487	381	215	166	2,4	2,6	2,2
Rauma	28 064	14 480	13 584	961	540	421	3,4	3,7	3,1
Pori	55 375	27 667	27 708	1 987	1 090	897	3,6	3,9	3,2
Pohjois-Satakunta	9 389	4 889	4 500	372	203	169	4,0	4,2	3,8
Hämeenlinna	40 300	19 904	20 396	1 118	602	516	2,8	3,0	2,5
Riihimäki	20 495	10 455	10 040	512	288	224	2,5	2,8	2,2
Forssa	14 338	7 243	7 095	429	212	217	3,0	2,9	3,1
Luoteis-Pirkanmaa	6 447	3 389	3 058	189	86	103	2,9	2,5	3,4
Etelä-Pirkanmaa	17 380	8 931	8 449	653	352	301	3,8	3,9	3,6
Tampere	164 520	81 933	82 587	4 956	2 507	2 449	3,0	3,1	3,0
Lounais-Pirkanmaa	11 061	5 746	5 315	273	135	138	2,5	2,3	2,6
Ylä-Pirkanmaa	9 775	5 061	4 714	481	289	192	4,9	5,7	4,1
Lahti	82 349	41 081	41 268	3 070	1 689	1 381	3,7	4,1	3,3
Kouvola	38 306	19 322	18 984	1 410	772	638	3,7	4,0	3,4
Kotka-Hamina	33 834	17 188	16 646	1 497	877	620	4,4	5,1	3,7
Lappeenranta	36 743	18 576	18 167	1 294	688	606	3,5	3,7	3,3
Imatra	16 053	8 283	7 770	722	406	316	4,5	4,9	4,1
Mikkeli	29 285	14 542	14 743	1 051	613	438	3,6	4,2	3,0
Savonlinna	18 259	9 127	9 132	802	463	339	4,4	5,1	3,7
Pieksämäki	12 359	6 240	6 119	406	234	172	3,3	3,8	2,8
Ylä-Savo	21 824	11 409	10 415	784	421	363	3,6	3,7	3,5
Kuopio	52 184	25 338	26 846	1 633	885	748	3,1	3,5	2,8
Koillis-Savo	6 978	3 597	3 381	262	153	109	3,8	4,3	3,2
Varkaus	12 169	6 248	5 921	617	359	258	5,1	5,7	4,4
Sisä-Savo	5 422	2 816	2 606	184	109	75	3,4	3,9	2,9
Joensuu	48 387	24 316	24 071	2 251	1 210	1 041	4,7	5,0	4,3
Keski-Karjala	6 818	3 560	3 258	395	225	170	5,8	6,3	5,2
Pielisen Karjala	7 941	4 077	3 864	446	260	186	5,6	6,4	4,8
Jyväskylä	74 210	37 164	37 046	2 735	1 428	1 307	3,7	3,8	3,5
Joutsa	2 023	1 084	939	77	39	38	3,8	3,6	4,0
Keuruu	4 601	2 367	2 234	187	94	93	4,1	4,0	4,2
Jämsä	9 455	4 919	4 536	459	194	265	4,9	3,9	5,8
Äänekoski	8 786	4 576	4 210	441	239	202	5,0	5,2	4,8

Seutukunta	Työlliset 2010			Työttömät 2011, jotka työllisiä 2010			Työttömyysriski 2011 (%)		
	Molemmat sukupuolet	Miehet	Naiset	Molemmat sukupuolet	Miehet	Naiset	Molemmat sukupuolet	Miehet	Naiset
Saarijärvi-Viitasaari	11 716	6 143	5 573	609	368	241	5,2	6,0	4,3
Suupohja	9 514	5 018	4 496	306	171	135	3,2	3,4	3,0
Seinäjoki	53 458	27 401	26 057	1 488	825	663	2,8	3,0	2,5
Kuusikunnat	8 815	4 611	4 204	293	167	126	3,3	3,6	3,0
Järviseuu	8 351	4 453	3 898	357	235	122	4,3	5,3	3,1
Kyrönmaa	7 671	4 038	3 633	200	119	81	2,6	2,9	2,2
Vaasa	42 694	21 720	20 974	889	515	374	2,1	2,4	1,8
Sydösterbotten	7 719	4 103	3 616	147	77	70	1,9	1,9	1,9
Jakobstadsregionen	21 206	11 188	10 018	415	213	202	2,0	1,9	2,0
Kaustinen	6 638	3 543	3 095	214	130	84	3,2	3,7	2,7
Kokkola	21 837	11 179	10 658	688	364	324	3,2	3,3	3,0
Oulu	95 444	48 280	47 164	3 627	1 987	1 640	3,8	4,1	3,5
Oulunkaari	7 903	4 251	3 652	414	248	166	5,2	5,8	4,5
Raahe	13 338	7 310	6 028	439	206	233	3,3	2,8	3,9
Haapavesi-Siikalatva	5 828	3 141	2 687	265	162	103	4,5	5,2	3,8
Nivala-Haapajärvi	11 062	5 925	5 137	350	212	138	3,2	3,6	2,7
Ylivieska	17 196	9 081	8 115	517	294	223	3,0	3,2	2,7
Koillismaa	7 765	4 006	3 759	377	239	138	4,9	6,0	3,7
Kehys-Kainuu	8 166	4 217	3 949	480	270	210	5,9	6,4	5,3
Kajaani	22 486	11 201	11 285	925	548	377	4,1	4,9	3,3
Rovaniemi	26 412	12 754	13 658	926	527	399	3,5	4,1	2,9
Kemi-Tornio	22 857	12 023	10 834	924	433	491	4,0	3,6	4,5
Torniolaakso	2 866	1 445	1 421	146	90	56	5,1	6,2	3,9
Itä-Lappi	6 187	3 111	3 076	374	235	139	6,0	7,6	4,5
Tunturi-Lappi	6 113	3 051	3 062	299	176	123	4,9	5,8	4,0
Pohjois-Lappi	6 794	3 534	3 260	303	222	81	4,5	6,3	2,5
Mariehamns stad	5 522	2 600	2 922	66	39	27	1,2	1,5	0,9
Ålands landsbygd	7 162	3 585	3 577	56	22	34	0,8	0,6	1,0
Ålands skärgård	1 002	526	476	20	12	8	2,0	2,3	1,7

Liitekuviot

Liitekuvio 1. Työttömyysriski eli työllisistä työttömiksi joutuneiden osuus (%) seutukunnittain 2011



Laatuseloste: työssäkäyntitilasto

Relevanssi

Työssäkäyntitilastossa tuotetaan keskeiset työssäkäyntiä koskevat tiedot vuosittain. Ennen vastaavia tietoja voitiin tuottaa ainoastaan väestölaskentavuosina. Työssäkäyntitilaston perusjoukko ja määrittelyt ovat pysyneet suunnilleen samana vuodesta 1987 lähtien. Vuodesta 1993 lähtien on tuotettu myös ennakkotietoja työssäkäynnistä.

Tuotettavia tietoja ovat muun muassa väestön pääasiallinen toiminta, elinkeinonjakauma, ammattiasema, työpaikkojen lukumäärä, työpaikan sijainti, väestön ja työvoiman koulutus- ja tulotiedot. Tietoja voidaan tuottaa kaikilla hallinnollisilla aluejaoilla ja koordinaattipohjaisilla aluejaoilla (esim. postinumeroalueet, karttaruudut, kuntien osa-alueet).

Tilaston viiteajankohta on vuoden viimeinen viikko, mutta tilasto sisältää myös kertymätietoja tilastovuoden ajalta (esim. tulotiedot, työ- ja työttömyyskuukaudet). Vuosilta 1990, 1993, 1995 ja 2000 on saatavissa tietoja ammatista ja sosioekonomisesta asemasta. Tiedot ammatista ja sosioekonomisesta asemasta on tuotettu vuosittain vuodesta 2004 lähtien.

Vuodesta 1993 lähtien työssäkäynnistä on tuotettu myös ennakkotietoja. Ennakkotietoja käytettäessä on kuitenkin otettava huomioon, että aineistojen keskeneräisyydestä johtuen ennakkotietojen mukaiset työllisten määrät poikkesivat vuoteen 2005 saakka lopullisista luvuista ± 1 prosenttia koko maan tasolla. Tällä hetkellä vaihtelu on 0,2–0,3 prosenttia. Kunnittain vaihtelu voi olla suurempaakin.

Menetelmäkuvaus

Työssäkäyntitilasto on kokonaisaineisto. Kunkin vuoden tilasto kattaa kaikki kyseisen vuoden viimeisenä päivänä Suomessa vakinaisesti asuvat henkilöt. Tilaston lähdeaineistoina käytetään lähinnä hallinnollisia rekistereitä ja muita rekisteripohjaisia tietoaaineistoja. Tilaston laatu onkin siten suoraan riippuvainen lähdeaineistojen laadusta. Suoraa tiedonkeruuta tapahtuu vain toimipaikkatietojen määrittämisessä monitoimipaikkaisten yritysten ja kuntien toimintayksiköiden palveluksessa oleville.

Yhteensä lopullisen työssäkäyntitilaston tilastotiedoston valmistumisessa käytetään noin 40 eri rekisterin tai tietoaaineiston tietoja. Keskeisimpiä näistä ovat:

- väestötietojärjestelmä (Väestörekisterikeskus)
- verotuksen eri aineistot
- yksityisen sektorin erilaiset työ- ja palvelussuhderekisterit
- valtion- ja kuntien palvelussuhderekisterit
- työministeriön työnhakijarekisteri
- Kansaneläkelaitoksen ja Eläketurvakeskuksen eläkerekisterit
- eri opiskelijarekisterit
- pääesikunnan varusmiesrekisteri
- Tilastokeskuksen yritys- ja toimipaikkarekisteri ja julkisyhteisöjen rekisteri
- Tilastokeskuksen tutkintorekisteri

Rekistereiden lisäksi tehdään joitakin lomakekyselyitä:

- tiedustelu monitoimipaikkaisissa yrityksissä työskentelevien toimipaikoista
- kuntien toimintayksiköiden ja niiden monitoimipaikkaisuuden tiedustelu
- tiedustelu kunnan monitoimipaikkaisissa toimintayksiköissä työskentelevien toimipaikoista

Keskeistä järjestelmässä on se, että rekistereiden tunnusjärjestelmät ovat niin hyvät, että eri tietojen yhdisteleminen on mahdollista. Rekisterit voivat sisältää päällekkäistä tietoa, osin myös ristiriitaista tietoa. Olennaista on, että rekisterit täydentävät toisiaan ja päällekkäisyys toisaalta varmistaa sen, että järjestelmä ei ole niin haavoittuva; jos esim. työeläkejärjestelmästä ei saada tietoa työsuhteesta, voidaan tieto henkilön työllisyydestä päätellä verotuksen tietojen kautta.

Useat tiedot työssäkäyntitilastoon voidaan saada suoraan jostakin rekisteristä niitä juurikaan muuttamatta tai muokkaamatta. Tällaisia tietoja ovat esim. henkilön demografiset tiedot tai tulo- ja varallisuustiedot. Monia tietoja tuotetaan myös ns. rekisteriestimointimenetelmällä, jossa käyttämällä hyväksi samanaikaisesti useita rekisteriaineistoja määritellään jokaiselle henkilölle kunkin muuttujan arvo. Esimerkkinä tällaisesta muuttujasta on henkilön pääasiallinen toiminta. Sen päättelyssä tarvitaan tietoja henkilön iästä, työsuhteista, työttömyydestä, opiskelusta, eläkkeen saamisesta jne. Päättelysäännöt on muodostettu siten, että ne tuottavat mahdollisimman lähelle lomakepohjaisesti kerättyjen tietojen mukaisia tietoja. Päättelysääntöjen muodostamisessa on apuna käytetty aikaisempien väestölaskentojen tietoja ja rekisteritietoja samalta ajankohdalta. Päättelysääntöihin sisältyy myös eri aineistojen priorisointi niissä tapauksissa, kun tiedot ovat ristiriitaisia.

Oikeellisuus ja tarkkuus

Suomessa rekisteripohjaisten tietojen luotettavuutta tutkittiin jo ennen päätöksentekoa rekisteripohjaiseen väestölaskentajärjestelmään siirtymisestä. Vuosien 1980 ja 1985 laskennoissa väestön taloudellista toimintaa ja työssäkäyntiä kuvaavat tiedot kerättiin vielä lomakkeilla, mutta samanaikaisesti oli saatavilla myös rekisteripohjaisia tietoja. Vuoden 1980 väestölaskennassa tehtiin vertailututkimus 20 kunnan osalta ja vuoden 1985 väestölaskennan yhteydessä kaikkien kuntien osalta. Tutkimuksessa verrattiin rekisteripohjaisesti määriteltyä tietoa väestön pääasiallisesta toiminnasta ja ammattiasemasta lomakkeella kerättyyn tietoon. Erot rekisteripohjaisesti ja lomakepohjaisesti tuotettujen tietojen osalta todettiin niin pieniksi, että päätös rekisteripohjaiseen tilastotuotantoon siirtymisestä voitiin tehdä.

Ensimmäisen kokonaan rekisteripohjaisen väestölaskennan yhteydessä vuonna 1990 tehtiin laaja luotettavuustutkimus. Näitä rekisteritilastoja verrattiin otospohjaisen lomaketiedustelun antamiin tietoihin. Otos käsitti noin 2 prosenttia rakennuksista, asunnoista ja henkilöistä. Luotettavuustutkimus osoitti, kuinka suurella osalla lomaketieto ja rekisteritieto poikkesivat toisistaan, mutta ei lopulta sitä kumpi tieto on oikea. Esim. usean työn tekijä ilmoittaa lomaketiedustelussa pääasialliseksi työkseen eri toimen kuin mihin rekisteripäättelyssä päädytään. Työssäkäyvä opiskelija tulee määritellyksi rekisteritiedoilla väistämättä työlliseksi, vaikka hän itse jättäisi työnsä kertomatta. Tutkimukset ovat osoittaneet, ettei rekisteripohjaisten ja lomakepohjaisten tietojen ero ole suurempi kuin kahden lomakepohjaisen tiedon välinen ero. Vertailututkimuksia on julkaistu Tilastokeskuksen sarjoissa.

Tärkeimmäksi vuosittaisen rekisteripohjaisen työssäkäyntitilaston laadunvalvontamenetelmäksi on kehittynyt vuosittainen laadunvalvonta, joka perustuu työvoimatutkimuksen käyttöön vertailuaineistona. Myös vuoden 1995 ja 2000 väestölaskennan luotettavuustutkimus perustui työvoimatutkimuksen käyttöön vertailutietona.

Työvoimatutkimuksen käyttö vertailuaineistona toimii kahdella tasolla. Toisaalta seurataan näiden kahden menetelmän tuottamien tulosten tasoa ja toisaalta seurataan, miten hyvin yksikkötasolla menetelmät tuottavat samalla tavoin luokiteltua tietoa. Yksikkötason vertailu tehdään ristiintaulukoimalla työvoimatutkimuksen otosaineiston henkilöiden saman ajankohdan rekisteripohjaiset ja haastatteluun perustuvat tiedot pääasiallisesta toiminnasta ja toimialasta keskenään. Vertailuja on tehty vuodesta 1987 lähtien, jolloin poikkeamat analysoitiin varsin tarkkaan.

Usein poikkeamat ovat selitettävissä rekisterijärjestelmän ja haastattelumenetelmän eroilla eikä aina voida yksikäsitteisesti sanoa, kumpi menetelmä tuottaa oikean tuloksen eli välttämättä haastattelemallakaan saatu tieto ei ole absoluuttisen oikea. Usein todellisuudessa on niin, että henkilö itse tai haastattelija joutuu tekemään saman päätöksen ristiriitaisen informaation tilanteessa, johon rekisterimenetelmässä on laadittu yksikäsitteinen sääntö. Rekisterimenetelmän etuna on tällöin sen loogisuus, kone tekee ratkaisun aina samalla tavalla, kun taas saman informaation omaavat kaksi henkilöä voivat päätyä eri lopputulokseen.

Ajantasaisuus

Työssäkäyntitilasto tehdään vuosittain. Työssäkäyntitilaston henkilöperusjoukko kuvaa vuoden viimeisen päivän tilannetta. Tiedot henkilön toiminnasta ja työpaikasta ovat vuoden viimeiseltä viikolta. Tilastossa on myös kertymätietoja koko vuodelta (esim. tulotiedot, työssäolo- ja työttömyyskuukaudet). Ennakkotiedot

valmistuvat noin 12 kuukautta viiteajankohdan jälkeen. Lopullisista tiedoista pääasiallinen toiminta ja ammattiasema valmistuvat noin 16 kuukautta ja loput tiedot noin 22 kuukautta viiteajankohdasta.

Saatavuus

Työssäkäyntitilaston kunnittaiset tiedot työllisistä, työpaikoista ja pääasiallisesta toiminnasta ovat saatavilla Tilastokeskuksen internet-sivuilta, maksuttomasta StatFin-tilastopalvelusta. Maksullisessa Väestötilastopalvelussa on eritellympää tietoa, myös kuntien osa-alueittain. Aineistoista tehdään myös eritysselvityksiä asiakkaan pyynnöstä.

Vuosina 1987-2001 työssäkäyntitilaston tietoja on julkaistu erillisissä työssäkäyntitilaston julkaisuissa. Viimeinen paperimuotoinen julkaisu, Työssäkäyntitilasto 2000-2001, sisältää työssäkäyntitilaston vuoden 2000 lopullisia ja vuoden 2001 ennakkotietoja.

Vertailukelpoisuus

Työssäkäyntitilaston laatiminen on aloitettu vuodesta 1987. Työssäkäyntitilaston perusjoukko ja määrittelyt ovat pysyneet suunnilleen samana vuodesta 1987 lähtien. Tilastossa käytetyt luokitukset ovat muuttuneet vuosien mittaan. Mm. toimialaluokitus on muuttunut vuonna 1993, 2001 ja 2007 ammattiluokitus vuonna 1995. Luokitusmuutokset vaikuttavat aikaisempien vuosien vertailtavuuteen, sillä täydellisiä avaimia ei kaikkien luokitusten välille voi rakentaa.

Ennen vuotta 1987 väestön taloudellista toimintaa kuvaavia kuntatasoisia tietoja on tuotettu lomakepohjaisissa väestölaskennoissa (vuosilta 1950, 1960, 1970, 1975, 1980 ja 1985). Erot rekisteripohjaisesti ja lomakepohjaisesti tuotettujen tietojen välillä ovat osoittautuneet sen verran pieniksi, että vertailtavuutta ajassa voidaan pitää suhteellisen hyvänä muiden kuin em. luokitusmuutosten vuoksi.

Tilastossa käytetyt luokitukset löytyvät Tilastokeskuksen luokitus- ja metatietopalvelujen kotisivuilta sekä painetuista luokituskäsikirjoista.

Yhtenäisyys

Tietoja väestön toiminnasta saadaan myös Tilastokeskuksen työvoimatutkimuksesta, joka on kuukausittain tehtävä otostutkimus. Tiedot poikkeavat keruutavasta ja työllisten päättelystä johtuen jonkin verran työssäkäyntitilaston tiedoista. Muun muassa työllisten määrä on työvoimatutkimuksessa joitakin prosentteja suurempi.

Työministeriö julkaisee tilastoa työttömien työnhakijoiden määrästä. Työministeriön työnhakijarekisterin tiedot kertovat työttömien työnhakijoiden määrän kuukauden viimeisenä arkipäivänä. Työssäkäyntitilaston tieto työttömyydestä perustuu työministeriön työnhakijarekisterin tietoihin. Siten työssäkäyntitilaston ja työministeriön luvut työttömyydestä ovat suhteellisen lähellä toisiaan

Lisätietoja

Kaija Ruotsalainen 09 1734 3599
Vastaava tilastojohtaja:
Jari Tarkoma
www.tilastokeskus.fi
Lähde: Työssäkäyntitilasto, Tilastokeskus

Asiakaspalaute: www.tilastokeskus.fi/palaute

*Tietopalvelu, Tilastokeskus
puh. 09 1734 2220
www.tilastokeskus.fi*

*Julkaisutilaukset, Edita Publishing Oy
puh. 020 450 05
asiakaspalvelu.publishing@edita.fi
www.editapublishing.fi*

*ISSN 1796-0479
= Suomen virallinen tilasto
ISSN 1798-5528 (pdf)*