

# Työvoimakustannustutkimus 2012

## Tehdyn työtunnin kustannus työnantajalle 31,6 euroa vuonna 2012

Työvoimakustannukset olivat Tilastokeskuksen työvoimakustannustutkimuksen tietojen mukaan keskimäärin 31,6 euroa tehtyä työtuntia kohti vuonna 2012. Yksityisellä sektorilla tuntikustannus oli 32,0 euroa, kuntasektorilla 29,5 euroa ja valtiosektorilla 37,4 euroa. Palkkakustannukset muodostivat sektoreilla keskimäärin 76,5 prosenttia, sosiaaliturvan kustannukset 21,3 prosenttia ja muut kustannukset 2,2 prosenttia kokonaistyövoimakustannuksista.

### Tehdyn työtunnin kustannus sekä kustannus henkilötyövuotta kohti työnantajasektoreittain vuonna 2012

| Sektori / toimiala                       | Työvoimakustannus, euroa / tehty työtunti | Työvoimakustannus, euroa / henkilötyövuosi |
|--|---|--|
| Kaikki sektorit yhteensä                 | 31,6                                      | 50 600                                     |
| Yksityinen sektori yhteensä              | 32,0                                      | 52 200                                     |
| Teollisuus yhteensä (B-E)                | 35,1                                      | 57 900                                     |
| Rakentaminen (F)                         | 31,8                                      | 53 700                                     |
| Palvelualat (G-S)                        | 30,7                                      | 49 600                                     |
| Kuluttaja- ja liikelähdön palvelut (G-N) | 30,5                                      | 49 900                                     |
| Hyvinvointipalvelut (O-S)                | 31,5                                      | 48 400                                     |
| Kuntasektori                             | 29,5                                      | 45 400                                     |
| Valtio                                   | 37,4                                      | 56 900                                     |

Yksityisellä sektorilla tehdyn työtunnin kustannus oli suurin teollisuuden toimialoilla (B-E) ja pienin kuluttaja- ja liikelähdön palveluissa (G-N). Sektoreittain tarkasteltuna valtiolla oli suurin tehdyn työtunnin kustannus, 37,4 euroa, kun taas kuntasektorilla oli pienin tuntikustannus, 29,5 euroa. Valtiolla korkeaa kustannustasoa selittää valtion henkilöstön painottuminen asiantuntija-ammatteihin, joissa on keskimäärin korkea palkkataso. Valtiolla on lisäksi yksityistä sektoria pidemmät loma-ajat, jotka vähentävät tehtyjen tuntien määrää suhteessa yksityiseen sektoriin. Pidempien lomien vuoksi valtion tehdyn työtunnin kustannus on suurempi kuin teollisuudessa, vaikka kustannus henkilötyövuotta kohti on teollisuutta pienempi. Liitetaulukossa 1 on eritelty tehtyjen tuntien lukumäärät sektoreittain tunti- ja henkilötyövuosikustannuksen lisäksi.

Kunnilla työvoimakustannus on sektoreista pienin sekä tehtyä työtuntia että henkilötyövuotta kohti mitattuna. Vaikka tehtyjen työtuntien määrä on kunnilla lomista johtuen yksityistä sektoria pienempi ja

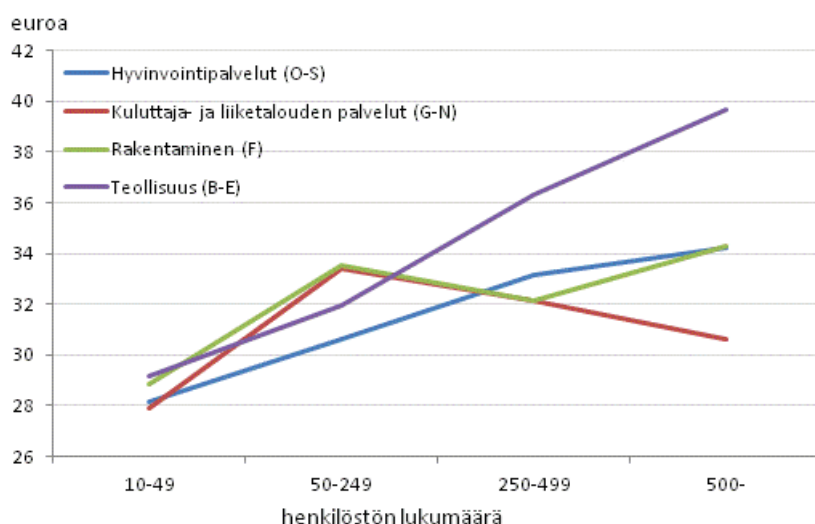
sosiaalikulutukset ovat muita sektoreita korkeammat, niin kuntasektorin palkkakustannukset ovat selvästi pienemmät muihin sektoreihin verrattuna.

Työvoimakustannukset on saatu, kun työnantajan palkkakustannuksista, sosiaaliturvan kustannuksista ja muista työvoimakustannuksista on vähennetty työnantajan saamat kustannusten korvaukset (sairausajan palkkojen palautukset, työterveyshuollon korvaukset ja työllistämistuki). Tehdyt työtunnit on laskettu vähentämällä säännöllisen työajan ja ylityötuntien summasta poissaolot kuten vuosilomat ja sairauslomat.

## *Teollisuudessa tuntikustannus kasvaa yrityksen koon mukaan*

Yksityisellä sektorilla teollisuuden toimialoilla (B-E) tehdyn työtunnin kustannus on pienimmässä, 10-49 palkansaajan yrityksissä 29,2 euroa, kun suurimmissa yrityksissä keskimääräinen tuntikustannus on 39,6 euroa. Kustannus kasvaa vahvasti yrityksen koon mukaan. Samoin hyvinvointipalvelujen toimialoilla tuntikustannus kasvaa sitä mukaa mitä suuremmasta yrityksestä on henkilöstömäärällä mitattuna kysymys. Rakentamisessa 50-249 palkansaajan yrityksissä tuntikustannus on korkeampi kuin 250-499 palkansaajan yrityksissä, mutta muuten kustannus on nousujohteinen yrityksen koon kasvaessa.

### **Tehdyn työtunnin kustannus yksityisellä sektorilla toimialoittain yrityksen koon mukaan vuonna 2012**



Kuluttaja- ja liikelähdöden palvelualueilla pienimmässä yrityksissä (10-49 palkansaajaa) on pienin tuntikustannus. Näillä toimialoilla kustannus ei kasva johdonmukaisesti yrityksen koon mukaan kuten teollisuudessa, vaan suurin kustannus on keskisuurilla, 50-249 palkansaajan yrityksillä. Tämän jälkeen yrityksen koon kasvaessa tuntikustannus laskee. Kuluttaja- ja liikelähdöden palvelualueilla suurten yritysten joukossa on matalapalkkavaltaisia yrityksiä esimerkiksi kiinteistöhuollon ja kaupan sekä työvoimanvuokrauksen toimialoilla. Tämä selittää suurelta osin alemman kustannustason suurissa yrityksissä.

Toimialoittainen vaihtelu tehdyn työtunnin kustannuksessa on pieni, kun verrataan pienimpiä, 10-49 henkilön yrityksiä. Näissä yrityksissä keskimääräinen tuntikustannus vaihtelee vain runsaan euron verran kuluttaja- ja liikelähdöden palvelujen 27,9 eurosta teollisuuden 29,2 euroon. Mitä suuremmasta yrityskokoluokasta on kysymys, sitä selvemmin toimialoittaiset erot näkyvät tuntikustannuksissa. Suurimpien, yli 500 palkansaajan yritysten toimialoittaiset tuntikustannukset vaihtelevat kuluttaja- ja liikelähdöden palvelujen 30,6 eurosta teollisuuden 39,6 euroon.

Kokoluokittain tarkastellessa suurin harppaus tuntikustannuksessa on pienimmän ja toiseksi pienimmän kokoluokan välillä muilla toimialoilla kuin teollisuudessa. Teollisuudessa suurin kustannusero on

keskimmäisten kokoluokkien välillä eli siirryttäessä 50-249 palkansaajan yrityksistä 250-499 palkansaajan yrityksiin.

Erot tuntikustannuksissa eri kokoisissa yrityksissä selittyvät lähinnä palkkakustannuksella, joka on sitä suurempi mitä isommasta yrityksestä on kysymys. Myös osa sosiaalivakuutusmaksuista on sitä korkeampia mitä suuremmasta yrityksestä on kysymys. Teollisuuden toimialoilla suurimmissa yrityksissä maksetaan myös keskimäärin enemmän tulospalkkioita ja muita kertaluonteisia eriä kuin pienissä yrityksissä.

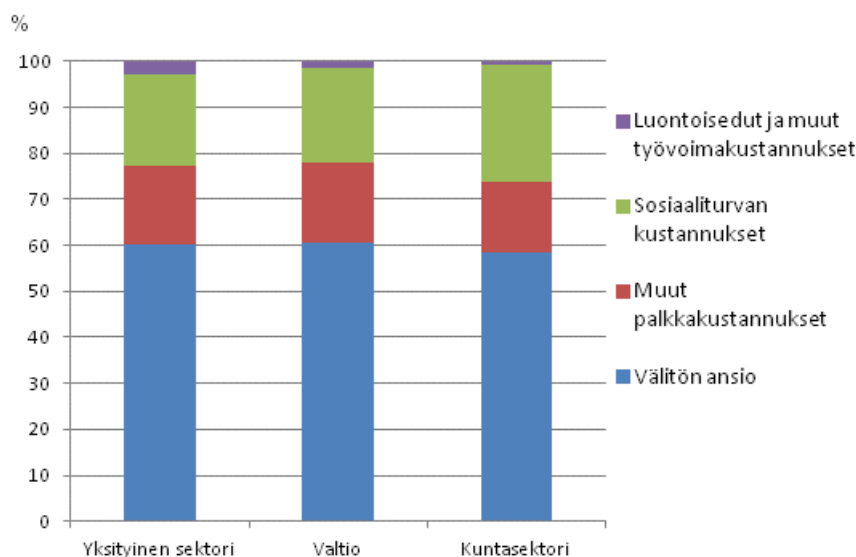
Alle 10 palkansaajan yrityksiä ei ole mukana työvoimakustannustutkimuksessa.

### ***Muut kuin palkkakustannukset muodostavat 22,8 prosenttia työvoimakustannuksista yksityisellä sektorilla***

Muut kuin palkkakustannukset eli sosiaaliturvan kustannukset sekä muut työvoimakustannukset ovat yksityisellä sektorilla 22,8 prosenttia kokonaiskustannuksista. Suurin muiden kuin palkkakustannusten osuus on kuntasektorilla, jossa sosiaaliturvan kustannukset ja muut työvoimakustannukset ovat 26,2 prosenttia kokonaiskustannuksista. Valtiolla vastaava kustannusosuus on 22,0 prosenttia.

Palkkakustannus muodostuu välittömästä ansiosta ja muista palkkakustannuksista eli kertaluonteisista palkkaeristä sekä vapaapäivien palkoista. Sosiaaliturvan kustannuksiin luetaan tilastossa mukaan varsinaisen sosiaaliturvan kustannukset, eli lakisääteiset, sopimusvaraiset ja vapaaehtoiset sosiaalivakuutusmaksut, sairausajan sekä lapsen syntymään ja hoitoon liittyvät palkat, ja työterveyshuollon kustannukset.

### **Työvoimakustannusten rakenne yksityisellä sektorilla, valtiolla ja kuntasektorilla vuonna 2012, prosenttia kokonaistyövoimakustannuksista**



Muita työvoimakustannuseriä ovat luontoisedut, työpaikkakoulutuksen kustannukset, työ- ja suojavaatekustannukset, rekrytointikustannukset sekä henkilöstörahastojen kustannukset. Näiden kustannuserien osuus yhteensä on suurin yksityisellä sektorilla, 2,7 prosenttia, kun se kuntasektorilla on 0,9 prosenttia ja valtiolla 1,6 prosenttia. Yksityisen sektorin muiden työvoimakustannusten suurempi osuus valtioon ja kuntiin nähden johtuu lähinnä muita sektoreita suuremmista luontoisetujen määrästä.

# Sisällys

## Taulukot

### Liitetaulukot

|   |   |
|---|---|
| Liitetaulukko 1. Tehdyt työtunnit, työtunnin kustannus ja työvoimakustannus henkilötyövuotta kohti toimialoittain (TOL2008) ja sektoreittain vuonna 2012..... | 5 |
| Liitetaulukko 2. Työvoimakustannusten rakenne työnantajasektoreittain vuonna 2012.....  | 5 |
| Liitetaulukko 3. Tehdyn työtunnin kustannus yksityisellä sektorilla yrityksen henkilöstömäärän ja toimialan mukaan.....                                       | 7 |
| Laatuseloste.....   | 8 |

## Liitetaulukot

**Liitetaulukko 1. Tehdyt työtunnit, työtunnin kustannus ja työvoimakustannus henkilötyövuotta kohti toimialoittain (TOL2008) ja sektoreittain vuonna 2012**

| Sektori / Toimiala  | Tehdyt työtunnit / henkilötyövuosi | Työvoimakustannus, euroa/ tehty työtunti | Työvoimakustannus, euroa / henkilötyövuosi |
|---|------------------------------------|--|--|
| Sektorit yhteensä   | 1 600                              | 31,6                                     | 50 600                                     |
| Yksityinen sektori yhteensä (B-S)                         | 1 630                              | 32,0                                     | 52 200                                     |
| Teollisuus ja rakentaminen (B-F)                          | 1 660                              | 34,4                                     | 57 000                                     |
| Teollisuus yhteensä (B-E)                                 | 1 650                              | 35,1                                     | 57 900                                     |
| Kaivostoiminta ja louhinta (B)                            | 1 700                              | 35,3                                     | 59 900                                     |
| Teollisuus (C)  | 1 640                              | 35,0                                     | 57 500                                     |
| Sähkö-, kaasu- ja lämpöhuolto, jäähdytysliiketoiminta (D) | 1 710                              | 41,8                                     | 71 500                                     |
| Vesihuolto, viemäri- ja jätevesihuolto ym. (E)            | 1 750                              | 28,9                                     | 50 500                                     |
| Rakentaminen (F)  | 1 690                              | 31,8                                     | 53 700                                     |
| Palvelualat (G-S)   | 1 620                              | 30,7                                     | 49 600                                     |
| Kuluttaja- ja liike-elämän palvelut (G-N)                 | 1 640                              | 30,5                                     | 49 900                                     |
| Tukku- ja vähittäiskauppa (G)                             | 1 620                              | 29,0                                     | 46 900                                     |
| Kuljetus ja varastointi (H)                               | 1 690                              | 29,7                                     | 50 300                                     |
| Majoitus ja ravitsemistoiminta (I)                        | 1 620                              | 23,1                                     | 37 300                                     |
| Informaatio ja viestintä (J)                              | 1 630                              | 41,1                                     | 66 800                                     |
| Rahoitus- ja vakuutus toiminta (K)                        | 1 590                              | 41,9                                     | 66 600                                     |
| Kiinteistöalan toiminta (L)                               | 1 690                              | 34,8                                     | 58 800                                     |
| Ammatillinen, tieteellinen ja tekninen toiminta (M)       | 1 620                              | 40,0                                     | 64 500                                     |
| Hallinto- ja tukipalvelutoiminta (N)                      | 1 670                              | 21,1                                     | 35 300                                     |
| Hyvinvointipalvelut (O-S)                                 | 1 540                              | 31,5                                     | 48 400                                     |
| Terveys- ja sosiaalipalvelut (Q)                          | 1 610                              | 27,0                                     | 43 300                                     |
| Kuntasektori yhteensä                                     | 1 540                              | 29,5                                     | 45 400                                     |
| Kunnat  | 1 540                              | 28,6                                     | 44 100                                     |
| Kuntayhtymät  | 1 530                              | 31,7                                     | 48 600                                     |
| Valtio  | 1 520                              | 37,4                                     | 56 900                                     |

## Liitetaulukko 2. Työvoimakustannusten rakenne työnantajasektoreittain vuonna 2012

| Taulukkoa korjattu 29.9.2014. Korjatut luvut on merkitty punaisella.      |                   |                                   |  |                                    |              |        |
|---|-------------------|-----------------------------------|--|------------------------------------|--------------|--------|
| Työvoimakustannuserä  | Sektorit yhteensä | Yksityinen sektori yhteensä (B-S) | Yksityisen sektorin teollisuus ja rakentaminen (B-F) | Yksityisen sektorin palvelut (G-S) | Kuntasektori | Valtio |
| 1. Välitön ansio  | 59,7              | 60,1                              | 59,4   | 60,6                               | 58,3         | 60,4   |
| 2. Kertaluontoiset erät   | 6,0               | 6,6                               | 7,7  | 6,0                                | 4,9          | 3,7    |
| 2.1. Tulospalkkiot  | 1,4               | 2,0                               | 2,3  | 1,8                                | 0,1          | 0,2    |
| 2.2. Muut kertaluontoiset erät  | 4,6               | 4,7                               | 5,4  | 4,2                                | 4,8          | 3,5    |
| 3. Henkilöstörahasotot  | ..                | 0,1                               | 0,1  | 0,1                                | -            | -      |
| 4. Vapaapäivien palkat  | 10,7              | 10,5                              | 10,2   | 10,7                               | 10,6         | 13,9   |
| 4.1. Loma-ajan palkat   | ..                | 6,8                               | 6,8  | 6,8                                | ..           | 10,7   |
| 4.2. Arkipyhien palkat  | ..                | 1,9                               | 1,9  | 1,9                                | ..           | 2,9    |
| 4.3. Muiden vapaiden palkat yhteensä                                      | ..                | 1,8                               | 1,5  | 2,0                                | ..           | 0,3    |
| 5. Luontoisedut   | 1,0               | 1,4                               | 1,1  | 1,6                                | 0,0          | 0,2    |
| 6. Sosiaaliturvan kustannukset  | 21,3              | 20,0                              | 20,2   | 19,9                               | 25,4         | 20,4   |
| 6.1. Varsinaisen sosiaaliturvan kustannukset                              | 19,2              | 18,1                              | 18,2   | 18,1                               | 22,6         | 18,2   |
| Lakisääteiset sosiaalivakuutusmaksut                                      | 19,0              | 17,8                              | 17,9   | 17,7                               | 22,6         | 18,2   |
| 6.1.1 Työeläkemaksut  | 14,9              | 13,7                              | 13,6   | 13,8                               | 18,2         | 16,1   |
| 6.1.2. Sosiaaliturvamaksu   | 1,7               | 1,7                               | 1,7  | 1,7                                | 1,6          | 1,7    |
| 6.1.3. Työttömyysvakuutusmaksu  | ..                | 1,9                               | 1,9  | 1,8                                | 2,4          | -      |
| 6.1.4. Tapaturmavakuutusmaksu   | 0,5               | 0,5                               | 0,7  | 0,4                                | 0,3          | 0,4    |
| Sopimusvaraiset ja vapaaehtoiset sos.vak.maksut                           | 0,2               | 0,3                               | 0,3  | 0,3                                | 0,1          | 0,0    |
| 6.1.5. Lisäeläkemaksu   | ..                | 0,2                               | 0,2  | 0,2                                | -            | -      |
| 6.1.6. Ryhmähenkivakuutusmaksu  | 0,1               | 0,1                               | 0,1  | 0,1                                | 0,0          | 0,0    |
| 6.1.7. Vapaa-ajan vakuutus- ja vastuuvakuutusmaksut                       | ..                | 0,1                               | 0,1  | 0,1                                | 0,0          | -      |
| 6.2. Tapauskohtaisen sosiaaliturvan kustannukset                          | 2,1               | 1,9                               | 2,0  | 1,8                                | 2,7          | 2,2    |
| 6.2.1. Sairausajan ja lapsen syntymään ja hoitoon liittyvät palkat, netto | 1,6               | 1,4                               | 1,5  | 1,3                                | 2,4          | 1,4    |
| — Sairausajan palkkojen palautukset                                       | -0,7              | -0,6                              | -0,5   | -0,6                               | -1,1         | -0,9   |
| 6.2.2. Työterveyshuolto (netto)   | 0,5               | 0,5                               | 0,5  | 0,5                                | 0,3          | 0,8    |
| 7. Työpaikkakoulutus  | 0,5               | 0,5                               | 0,5  | 0,5                                | 0,6          | 0,9    |
| 8. Muut työvoimakustannukset  | 0,6               | 0,7                               | 0,8  | 0,7                                | 0,2          | 0,5    |
| 9. Työvoimakustannus ennen työnantajatukia                                | 100,0             | 100,0                             | 100,0  | 100,0                              | 100,0        | 100,0  |
| 10. Rahapalkka = 1+2+4+6.2.1  | 78,1              | 78,6                              | 78,8   | 78,5                               | 76,2         | 79,4   |
| 11. Työnantajatuot  | -0,3              | -0,2                              | -0,0   | -0,3                               | -0,7         | -      |

**Liitetaulukko 3. Tehdyn työtunnin kustannus yksityisellä sektorilla yrityksen henkilöstömäärän ja toimialan mukaan**

| Sektori                                  | Henkilöstömäärä |          |           |       |
|--|-----------------|----------|-----------|-------|
|  | 10 – 49         | 50 – 249 | 250 – 499 | 500 – |
| Teollisuus ja rakentaminen (B-F)         | 29,0            | 32,2     | 35,9      | 38,6  |
| Teollisuus yhteensä (B-E)                | 29,2            | 31,9     | 36,3      | 39,6  |
| Rakentaminen (F)                         | 28,9            | 33,5     | 32,2      | 34,3  |
| Palvelut yhteensä (G-S)                  | 27,9            | 32,7     | 32,3      | 31,3  |
| Kuluttaja- ja liikelähdön palvelut (G-N) | 27,9            | 33,4     | 32,1      | 30,6  |
| Kuluttajapalvelut (G-J)                  | 29,9            | 33,4     | 32,9      | 30,1  |
| Liikelähdön palvelut (K-N)               | 25,9            | 33,4     | 30,8      | 31,8  |
| Hyvinvointipalvelut (O-S)                | 28,1            | 30,6     | 33,1      | 34,2  |

# Laatuseloste

## 1 Tilastotietojen relevanssi

Työvoimakustannustilasto on osa EU:n ja sen tilastoviraston Eurostatin tutkimusohjelmaa. Tilastosta on säädetty EU:n asetuksella 530/99. Tilasto valmistuu joka neljäs vuosi. Se sisältää alkutuotantoa (TOL A) ja kotitaloustyönantajia sekä kansainvälisiä järjestöjä (TOL 97-99) lukuun ottamatta tiedot kaikkien toimialojen työvoimakustannuksista, niiden rakenteesta ja tasosta. Tilasto ilmestyi ensimmäisen kerran vuoden 1996 työvoimakustannuksista ja käsitti tuolloin vain osan toimialoista. Vuotta 2008 koskevasta tilastosta lähtien ovat mukana olleet kaikki sektorit eli yksityisten, vähintään kymmenen työntekijän yritysten lisäksi kuntasektori ja valtio.

### Käsitteet

Työvoimakustannusten käsitteet ja rakenteiden esittämistapa eivät ole täysin yksiselitteisiä. Tämä voi vaikeuttaa yhdenmukaisten vertailujen tekemistä toimialojen kesken. Lisäksi lainsäädännön ja sopimusten muutokset tai yritys- ja toimialakohtaiset palkan kirjaamis- ja maksukäytäntöjen muutokset voivat vaikeuttaa työvoimakustannuserien suhteiden vertailua eri vuosina.

Työvoimakustannuksia voidaan palkan osalta tarkastella työntekijän ja työnantajan kannalta. Työntekijän kannalta kyse on hänelle maksetusta palkkasummasta. Työnantajan kannalta palkkakustannus eroaa hieman työntekijän saamasta palkkasummasta, sillä työnantaja voi saada kustannusten korvauksia (esimerkiksi sairausajan palkkojen palautuksia), joiden ansiosta palkkakustannukset ovat pienemmät kuin varsinaisen palkka. Työvoimakustannustutkimuksessa käytetään ns. kassavirtaperiaatetta eli tiedot koskevat ko. vuonna saatuja palautuksia ja maksettuja kustannuksia.

Työvoimakustannustarkastelussa kokonaistyövoimakustannukset on jaettu kolmeen osaan, joita ovat em. palkkakustannusten lisäksi sosiaaliturvan kustannukset ja muut työvoimakustannukset. Kun kustannusten korvauksiksi laskettavat sairaus- ja perhevapaiden palkkojen palautukset ja työterveyshuollon korvaukset sekä työllistämistuki on vähennetty kokonaistyövoimakustannuksista, on saatu lopulliset työvoimakustannukset, joita verrataan tehtyihin työtunteihin tai joihin suhteutetaan eri työvoimakustannuseriä.

Tilastokeskus käyttää Euroopan unionin työvoimakustannustutkimusta koskevan asetuksen ja Euroopan unionin keskustilastoviraston Eurostatin käyttämien taulukoiden mukaisia käsitteitä. Välitön ansio vastaa käsitettä tehdyn työajan palkka, mutta palkkakustannuksiksi EU laskee mukaan myös luontoisetuudet sekä erilaiset alennetut yritystuotteet ja muut yritysten myöntämät tai tukemat henkilöstöetuudet. Sen sijaan sairausajan palkat eivät ole palkkakustannuksissa, vaan osa sosiaaliturvan kustannuksia. Koulutusajan palkat puolestaan sisältyvät välittömään ansioon.

Tässä tilastossa on taulukoiden rakenteessa seurattu edellä mainittua EU:n mallia muun muassa eri maiden kesken tehtävien rakennevertailujen helpottamiseksi.

## 2 Tilastotutkimuksen menetelmäkuvaus

Työvoimakustannustilasto on useista Tilastokeskuksen tilastoista ja muiden laitosten lähdeaineistoista johdettu tilasto. Tilasto kattaa kaikki yli yhdeksän työntekijän yritykset, valtion budjettitalouteen kuuluvat työnantajavirastot sekä kaikki kunnat ja kuntayhtymät.

Pääosa tilaston palkkakustannustiedoista on vuonna 2012 saatu neljännesvuosittaisen työvoimakustannusindeksin yritysakohtaisista ja kuntasektorin kunta- ja toimialakohtaisista tiedoista. Yrityskohtaisia tietoja on täydennetty palkkarakennetilaston aineistolla, josta on saatu tiedot alle 20/30 palkansaajan yrityksistä, sekä täydennystietoa työvoimakustannusindeksin aineiston yli 20/30 palkansaajan yritysten tietoihin. Kaikki valtiosektoria koskevat tiedot on saatu Valtiokonttorin ylläpitämään TAHTI-rekisteriin perustuvasta aineistosta.



Tieto yritysten palkansaajien työpanoksesta perustuu työvoimakustannusindeksin yrityskohtaisiin tietoihin, sekä työvoimatutkimuksen ja palkkarakennetilaston yksilökohtaisiin tietoihin. Työpanostiedon laskentamenetelmässä olennainen osa on työvoimatutkimuksen tiedoista muodostettu työajan rakennetta (tehtyjen tuntien ja poissaolojen keskinäiset osuudet) koskeva mallinnus, jonka tiedot on yhdistetty palkkarakennetilaston yksilökohtaisiin tietoihin.

Muut kuin palkkasummaan ja työpanokseen liittyvät tiedot on saatu muista Tilastokeskuksen aineistoista ja hallinnollisista rekistereistä. Näitä tietoja ovat sosiaalivakuutuskustannukset, työterveyshuollon kustannukset, työnantajien saamat sairauspäivärahat ja muut korvaukset sekä yritysten koulutuskustannukset.

Yksityisen sektorin tiedot korotetaan perusjoukon tasolle käyttämällä Tilastokeskuksen yritysrekisteristä muodostettua tutkimuskehikkoa. Kadon vaikutus oikaistaan korjauskertoimella. Korjauskerroin määritellään ositteittain aineiston palkkasumman ja kehikon palkkasumman suhteen käänteislukuna. Ositteet muodostetaan yritysaineistolle toimialan 2-numerotasosta ja kolmesta kokoluokasta. Kunta-aineistolle ositteet muodostetaan kahdesta kokoluokasta ja kuntayhtymien aineistolle toimialoittain. Kuntayhtymistä on tutkimuksessa mukana koulutuksen sekä terveys- ja sosiaalipalveluiden alojen kuntayhtymiä.

### **3 Tietojen oikeellisuus ja tarkkuus**

Työvoimakustannustilaston tietosisältö ja tuotantomenetelmät vastaavat Euroopan unionin asettamia vaatimuksia. Tietosisällöstä on säädetty EU:n antamilla asetuksilla. Tilaston teosta on laadittava Eurostatille raportti. Työvoimakustannustilaston laatua seurataan myös siten, että tietoja verrataan työvoimakustannusindeksin avulla saatuihin muutoslukuihin ja kansantalouden tilinpidon tietoihin.

Työvoimakustannustilastoissa kerätään tietoa kustannusten rakenteesta ja tasosta. Tason mittausta varten olennaista on selvittää työpanos eli tehtyjen työtuntien määrä henkilötyövuotta kohden. Tehtyjen tuntien määrä perustuu yritysten ja kuntien sekä kuntayhtymien ilmoittamiin tuntimääriin sekä yksityisen sektorin osalta työvoimatilastoon ja palkkarakennetilastoon perustuvaan työajankäytön mallinnukseen. Ilmoitettuihin tuntimääriin ja työajankäytön mallinnukseen liittyy epävarmuutta, joka vaikuttaa tehdyn työtunnin kustannustasoon.

### **4 Julkaistujen tietojen ajantasaisuus ja oikea-aikaisuus**

Työvoimakustannustilaston tiedoista osa kerätään tutkimusvuoden ja sitä seuraavan alkuvuoden aikana neljännesvuosittaisella työvoimakustannusindeksikyselyllä. Rekisteritiedot saadaan noin runsaan vuoden kuluessa tutkimusvuodesta.

Kaikkia kustannuseriä ei olla saatu vuotta 2012 koskien, vaan ne on arvioitu aikaisempien vuosien tiedon mukaisena. Koulutuskustannukset ovat yksityisellä sektorilla vuodelta 2010. Työ- ja suojavaatekustannukset, rekrytointikustannukset sekä muut pienet muihin työvoimakustannuksiin kuuluvat erät ovat vuoden 2008 rakenneosuuden mukaisia.

EU:n säädöksen mukaan tiedot on toimitettava Eurostatille 18 kuukauden kuluessa tutkimusvuoden päättymisestä. Ennakolliset kansalliset tulokset julkaistaan samoihin aikoihin. Eurostat julkaisee eri maita koskevia yhteenvedotietoja noin kahden vuoden kuluttua tutkimusvuoden päättymisestä.

Tilastotietojen viive johtuu kerättävien tietojen käsittelystä ja hallinnollisista rekistereistä saatavien tietojen aikataulusta. Useat tutkimusvuotta koskevat yritys- tai kuntakohtaiset tiedot ovat saatavissa vasta vuoden kuluttua sen päättymisestä.

### **5 Tietojen saatavuus ja läpinäkyvyys/selkeys**

Työvoimakustannustilaston tiedot julkaistaan Tilastokeskuksen maksuttomilla internet -sivuilla.

## 6 Tietojen vertailukelpoisuus

Työvoimakustannustilasto tehdään EU:n määrittelemiä käsitteitä ja luokituksia noudattaen. Siten tiedot ovat kansainvälisesti vertailtavissa aina vuodesta 1996 lähtien. Maiden välillä tilaston tuotannossa ja menetelmissä ilmenevät erot vaikeuttavat kuitenkin vertailua.

Suomen osalta tilaston tuotantomenetelmä muuttui merkittävästi vuonna 2012, jolloin ensimmäisen kerran tilasto pohjautuu työvoimakustannusindeksin kyselyyn, muihin Tilastokeskuksen tilastoihin ja hallinnollisiin rekistereihin. Aiempien vuosien tilastot perustuvat suoralla yrityskyselyllä saatuihin tietoihin.

Tuotantomenetelmän muutos vaikeuttaa vertailuja aiempien vuosien tietoihin. Kaikkia kustannuseriä ei saada kansalliseen käyttöön enää niin tarkasti kuin yrityskyselyllä tehdyissä aikaisemmissa tutkimuksissa.

Vuoden 2012 tilastossa optiot sisältyvät työvoimakustannuksiin toisin kuin aiempina vuosina. Vuonna 2012 tilaston kertaerien määrät on saatu työvoimakustannusindeksistä. Työvoimakustannusindeksin kertaerien sisältö poikkeaa hieman aiempien vuosien työvoimakustannustutkimusten kertaerien sisällöstä. Aikaisempina vuosina lomakorvaukset on luettu vapaapäivien palkkoihin ja työsuhteen päättymisestä johtuvat korvaukset sosiaaliturvan kustannuksiin. Vuodesta 2012 lähtien nämä erät on luokiteltu kuuluvaksi kertaluonteisiin palkkaeriin työvoimakustannusindeksin tietosisällön mukaisesti. Vuoden 2012 menetelmämuutoksen yhteydessä aiempien vuosien taulukkoluvut päivitettiin vastaamaan vuoden 2012 kustannuserien luokittelua, jotta kustannuserien luokittelumuutokset eivät haittaisi vuosien välistä vertailtavuutta.

Työpanoksen mittaamisen muuttuminen on vertailujen mukaan hieman pienentänyt tehtyjen työtuntien määrää, mikä on puolestaan kohottanut työvoimakustannusten tasoa vuodesta 2008. Toimialoittain vertailuongelmia voi olla eri vuosien kesken erityisesti palvelualoilla, jossa yrityskohtainen tehtyjen työtuntien määrä perustuu teollisuusaloja useammin työajankäytön mallinnuksella saatuun työtuntien arvioon, joka on laskettu yritysten ilmoittamien palkattujen työtuntien pohjalta.

Työvoimakustannustilaston Eurostatille lähetettävät toimialoittaiset tiedot sisältävät yksityisen sektorin, valtio- ja kuntasektorin. Kansallisessa julkaisussa tiedot on eroteltu sektoreittain, kun taas Eurostat ei erittele sektorikohtaisia tietoja omissa julkaisuissaan.

## 7 Selkeys ja eheys/yhtenäisyys

Työvoimakustannustilasto ja työvoimakustannusindeksi perustuvat samoihin käsitteisiin ja määritelmiin. Vuodesta 2008 lähtien työvoimakustannusindeksin ja työvoimakustannustilaston otokset on koordinoitu siten, että indeksin otos muodostaa pääosan työvoimakustannustilaston otoksesta.

### Lisätietoja

Hanna Jokimäki 029 551 3667

Pentti Jonninen

Vastaava tilastojohtaja:

Hannele Orjala

tvk@tilastokeskus.fi

www.tilastokeskus.fi

Lähde: Työvoimakustannustutkimus 2012. Tilastokeskus

Asiakaspalaute: [www.tilastokeskus.fi/palaute](http://www.tilastokeskus.fi/palaute)

---

Tietopalvelu ja viestintä, Tilastokeskus  
puh. 029 551 2220  
[www.tilastokeskus.fi](http://www.tilastokeskus.fi)

Julkaisutilaukset, Edita Publishing Oy  
puh. 020 450 05  
[asiakaspalvelu.publishing@edita.fi](mailto:asiakaspalvelu.publishing@edita.fi)  
[www.editapublishing.fi](http://www.editapublishing.fi)

ISSN 1796-0479  
= Suomen virallinen tilasto  
ISSN 1799-3261 (pdf)