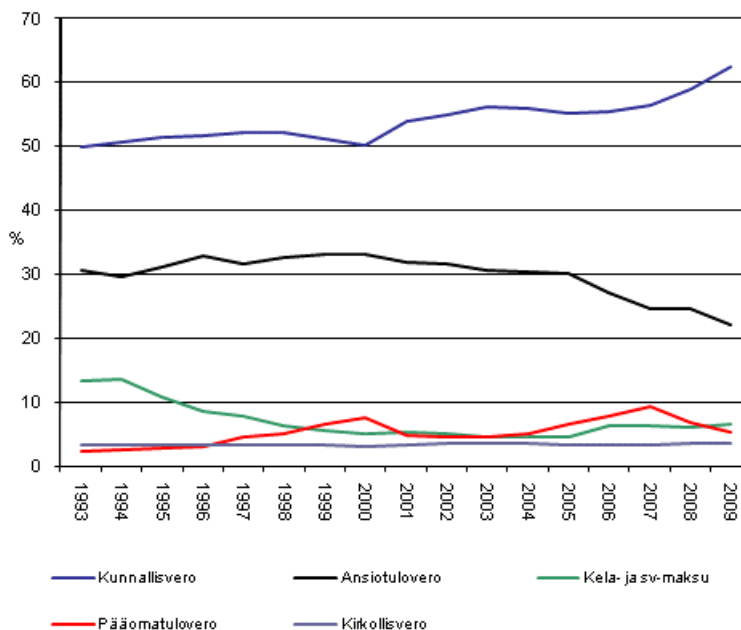


Veronalaiset tulot 2009

Tuloverot pienenevät kuusi prosenttia vuonna 2009

Tulonsaajat maksoivat välittömiä veroja ja veronluonteisia maksuja yhteensä 24,2 miljardia euroa, mikä oli 5,7 prosenttia edellisvuotista vähemmän. Eniten pieni pääomatuloveron määrä, 26,6 prosenttia edellisvuodesta. Ansiotulovero pieni 15,6 prosenttia, kunnallisveroa sen sijaan perittiin yhtä paljon kuin vuotta aiemmin ja sairaanhoito- ja päivärahamaksuja reilut kolme prosenttia enemmän. Kunnallisveron osuus veroista oli 15,1 miljardia, ansiotuloveron 5,3 miljardia ja pääomatuloveron 1,3 miljardia euroa.

Verojen osuudet välittömistä veroista 1993–2009



Kunnallisveron osuus välittömistä veroista on viime vuosina kasvanut ja ansiotuloveron pienentynyt. Vuonna 1993 kunnallisveron osuus välittömistä veroista oli puolet, vuonna 2009 jo 62,4 prosenttia. Ansiotuloveron osuus on samana aikana pienentynyt 30,6 prosentista 22,1 prosenttiin. Pääomatulovero sen sijaan on kasvanut 2,2 prosentista 5,2 prosenttiin. Suurimmillaan sen osuus oli vuonna 2007, jolloin pääomatuloveroa maksettiin 9,3 prosenttia välittömistä veroista. Sosiaaliturvamaksujen osuus on tänä aikana pienentynyt 13,4 prosentista 6,6 prosenttiin.

Kaikkiaan tulonsaajat saivat vuonna 2009 veronalaisia tuloja 110,4 miljardia euroa eli yhtä paljon kuin edellisvuonnakin. Ansiotulot kasvoivat 1,7 prosenttia, mutta pääomatulot pienenevät neljänneksen. Ansiotuloja tulonsaajat saivat kaikkiaan 105 miljardia ja pääomatuloja 5,4 miljardia euroa. Ansiotuloista kasvoivat eniten työttömyysturvaetuudet, 35 prosenttia. Eläketulot kasvoivat 8,5, opintorahat 13 ja lapsen kotihoidon tuki 6,7 prosenttia, palkkatulot sen sijaan pienenevät runsaan prosentin. Pääomatuloista kasvoivat vain vuokratulot, 5,6 prosenttia edellisvuodesta. Luovutusvoittoja tulonsaajat saivat 30 prosenttia ja osinkoja 13 prosenttia vähemmän kuin vuotta aiemmin. Metsätalouden pääomatulot puolittuivat edellisvuodesta.

Tulonsaajat maksoivat välittömiä veroja ja maksuja 21,9 prosenttia veronalaisista tuloistaan. Edellisvuonna vastaava osuus oli 23,2 prosenttia. Lisäksi palkansaajilta perittiin työntekijän eläke- ja työttömyysvakuutusmaksuja 3,3 miljardia euroa. Pakolliset vakuutusmaksut mukaan lukien verot ja maksut veivät 24,9 prosenttia tuloista.

Uusi työtulovähennys alensi ansiotulojen veroja 1,2 miljardilla eurolla. Myös eläketulovähennykset valtion- ja kunnallisverotuksessa kasvoivat, edellinen 21 ja jälkimmäinen 31 prosenttia. Kotitalousvähennyksen enimmäismäärä korotettiin 3 000 euroon ja sen sovellusala laajennettiin. Edellisvuodesta sen määrä kasvoi 78 prosenttia 391 miljoonaan euroon.

Sisällys

1. Pääomatulot vähenivät edelleen vuonna 2009.....	4
Verot vähenivät kuusi prosenttia.....	6
Kotitalousvähennystä käytti 361 000 henkeä.....	7
Korkeimmat tulot Uudellamaalla, Itä-Uudellamaalla ja Ahvenanmaalla.....	10
Eläkeikäisiä lukuun ottamatta veronalaiset keskitulot laskivat.....	11

Taulukot

Taulukko 1. Tulosaajien lukumäärä ja veronalaiset tulot vuosina 2008 ja 2009.....	5
Taulukko 2. Tärkeimmät vähennykset tuloluokittain 2009.....	8

Kuviot

Kuvio 1. Välittömät verot 1993–2009, vuoden 2009 hinnoin.....	6
Kuvio 2: Verojen osuudet veronalaista tuloista 2009.....	7
Kuvio 3. Keskimääräinen kotitalousvähennys tuloluokittain 2009.....	10
Kuvio 4. Mediaanitulot maakunnittain 2009 ja 2008.....	11
Kuvio 5. Veronalaiset mediaanitulot iän ja sukupuolen mukaan 2009.....	12
Veronalaiset tulot -tilaston laatuseloste.....	13

1. Pääomatulot vähenivät edelleen vuonna 2009

Tulonsaajat saivat vuonna 2009 veronalaisia tuloja yhtä paljon kuin edellisvuonnakin, 110,4 miljardia euroa. Ansiotulot kasvoivat 1,7 prosenttia, mutta pääomatulot pienenevät edellisvuodesta neljänneksen. Ansiotuloja tulonsaajat saivat kaikkiaan 105 miljardia ja pääomatuloja 5,4 miljardia euroa. Ansiotuloista kasvoivat eläketulot ja muut veronalaiset tulonsiirrot, palkkatulot sen sijaan pienenevät runsaan prosentin. Pääomatuloista kasvoivat vain vuokratulot.

Palkkatuloja tulonsaajat saivat kaikkiaan 72 miljardia euroa. Niitä sai 2 757 000 henkeä, mikä oli 2,5 prosenttia edellisvuotista vähemmän. Eniten, 35 prosenttia edellisvuodesta, kasvoivat työttömyyspäivärahat ja muut työttömyysturvaetuudet. Työttömyysturvaetuuksia sai 651 300 tulonsaajaa yhteensä 3,1 miljardia euroa. Eläketulot kasvoivat edellisvuodesta 8,5 prosenttia 22,5 miljardiin euroon. Eläketuloa saaneita oli 1 521 300 henkeä, kaksi prosenttia edellisvuotista enemmän. Opintorahaa maksettiin 12,8 prosenttia ja lapsen kotihoidon tukea 6,7 prosenttia edellisvuotista enemmän. Opintorahoja tulonsaajat saivat 533 ja lapsen kotihoidon tukea 371 miljoonaa euroa. Äitiys-, vanhenpain- ja sairauspäivärahat kasvoivat 8,3 prosenttia, tulonsaajat saivat niitä 1,2 miljardia euroa. Ansiotulona verotettuja osinkoja tulonsaajat saivat 320 miljoonaa euroa, mikä oli neljä prosenttia edellisvuotista vähemmän.

Luovutusvoitot pienenevät selvästi toisena perättäisenä vuotena. Kaikkiaan tulonsaajat saivat niitä 2,3 miljardia euroa eli 30 prosenttia edellisvuotista vähemmän. Luovutusvoitot arvopapereista pienenevät neljänneksen ja muusta omaisuudesta runsaan kolmanneksen. Veronalaisten osinkojen määrä pieneni 12,6 prosenttia. Kaikkiaan tulonsaajat saivat veronalaisia osinkoja 1,3 miljardia euroa. Listatuista yhtiöistä saadut osinkotulot pienenevät 24,7 prosenttia, mutta listaamattomista yhtiöistä saadut vain vajaan kaksi prosenttia. Listatuista yhtiöistä tulonsaajat saivat osinkoja kaikkiaan 809 miljoonaa euroa, josta veronalaista tuloa oli 510 miljoonaa euroa. Listaamattomista yhtiöistä he saivat pääomatulo-osinkoja 1,9 miljardia, josta veronalaista tuloa 468 miljoonaa euroa. Eniten pienenevät ulkomailta saadut osingot. Niitä tulonsaajat saivat noin puolet edellisvuotisesta eli 54 miljoonaa euroa.

Maatalouden tulo laskivat edellisvuodesta 6,4, elinkeinotoiminnan tulot 3,3 ja tulot yhtymästä 13,5 prosenttia. Tulonsaajat saivat tuloja maataloudesta 1,0 miljardia, elinkeinotoiminnasta 2,7 ja yhtymistä 1,2 miljardia euroa.

Taulukko 1. Tulosaajien lukumäärä ja veronalaiset tulot vuosina 2008 ja 2009

	1000 €			Lukumäärä		
	Vuosi			Vuosi		
	2009	2008	Muutos-%	2009	2008	Muutos-%
Tulonsaajia				4 478 583	4 473 261	0,1
Ansiotuloja saaneita				4 423 360	4 418 477	0,1
Pääomatuloja saaneita				1 210 022	1 131 722	6,9
Valtionveronalaiset tulot	110 429 867	110 472 666	0,0	4 478 583	4 473 261	0,1
Veronalaiset tulot ml. verovapaat osingot ja korot	112 331 516	112 405 877	-0,1	4 478 583	4 473 261	0,1
Ansiotulot yhteensä	105 005 988	103 290 514	1,7	4 423 360	4 418 477	0,1
Palkkatulot	72 029 572	72 930 001	-1,2	2 756 898	2 826 687	-2,5
Rahapalkka päätoimesta	71 367 113	72 160 202	-1,1	2 733 394	2 793 726	-2,2
Optiovoivot työsuhdeoptioista	141 774	245 867	-42,3	12 916	11 610	11,2
Sairausvakuutuspäivärahat	1 231 022	1 136 641	8,3	314 060	317 450	-1,1
Työttömyysturvaetuudet	3 102 560	2 305 746	34,6	651 286	489 141	33,1
Lapsen kotihoidon tuki	370 639	347 504	6,7	130 454	130 474	0,0
Eläketulot	22 539 607	20 776 703	8,5	1 521 327	1 491 823	2,0
Työ-, virka- ja yrittäjäeläkkeet	18 813 808	17 191 685	9,4	1 359 293	1 330 582	2,2
Kansaneläkkeet	2 418 099	2 360 393	2,4	703 000	705 744	-0,4
Opintorahat	533 248	472 610	12,8	328 395	318 062	3,2
Vakuutuspäivärahat	132 108	123 935	6,6	59 774	63 077	-5,2
Osinkotulot ansiotulona, brutto	472 162	492 135	-4,1	55 886	78 023	-28,4
Osinkotulot ansiotulona, veronalainen määrä	330 393	344 113	-4,0	47 524	74 650	-36,3
Tulot ulkomailta	367 361	417 363	-12,0	310 606	298 825	3,9
Muut ansiotulot	556 487	550 115	1,2	241 478	239 396	0,9
Maatalouden tulo	1 034 892	1 106 093	-6,4	112 470	115 818	-2,9
Elinkeinotulot	2 711 926	2 803 267	-3,3	134 945	135 738	-0,6
Tulot yhtymästä	1 197 827	1 384 649	-13,5	108 631	116 635	-6,9
Pääomatulot yhteensä	5 423 879	7 182 152	-24,5	1 210 022	1 131 722	6,9
Osingot pääomatulona listatuista ja muista yhtiöistä, bruttomäärä	2 721 186	2 997 188	-9,2	924 669	792 420	16,7
Osingot listatuista yhtiöistä, bruttomäärä	808 838	1 130 415	-28,4	613 407	484 894	26,5
Muista kuin listatuista yhtiöistä saatujen osinkojen bruttomäärä	1 912 348	1 866 772	2,4	421 247	401 440	4,9
Osingot ulkomailta, brutto	80 797	163 580	-50,6	263 062	254 877	3,2
Listatuista yhtiöistä saatujen osinkojen veronalainen määrä	509 630	676 785	-24,7	520 586	375 927	38,5
Muista kuin listatuista yhtiöistä saatujen osinkojen veronalainen määrä	468 298	476 222	-1,7	3 330	3 258	2,2
Osingot ulkomailta, veronalainen määrä	53 969	111 286	-51,5	262 572	254 292	3,3
Osuuspääoman korkojen brutto	84 885	93 509	-9,2	1 634 757	1 617 346	1,1
Osuuspääoman korkojen veronalainen määrä	14 296	15 775	-9,4	9 609	9 779	-1,7
Vuokratulot	1 206 518	1 142 860	5,6	256 353	246 034	4,2
Luovutusvoivot	2 300 860	3 267 577	-29,6	211 040	306 224	-31,1
Sijoitusrahasto-osuuden tuotto	10 440	16 780	-37,8	51 160	54 259	-5,7
Vapaaehtoisen henkilövakuutuksen suoritus	288 070	338 177	-14,8	73 320	73 844	-0,7
Metsätalouden pääomatulo	383 573	746 115	-48,6	175 420	180 192	-2,6
Muut pääomatulot	162 355	187 223	-13,3	167 439	107 999	55,0
Valtionverot yhteensä	6 618 475	8 066 178	-17,9	2 207 674	2 446 752	-9,8
Tulovero ansiotulosta	5 337 583	6 325 530	-15,6	1 750 934	2 047 361	-14,5
Tulovero pääomatulosta	1 266 731	1 726 541	-26,6	819 889	790 288	3,7

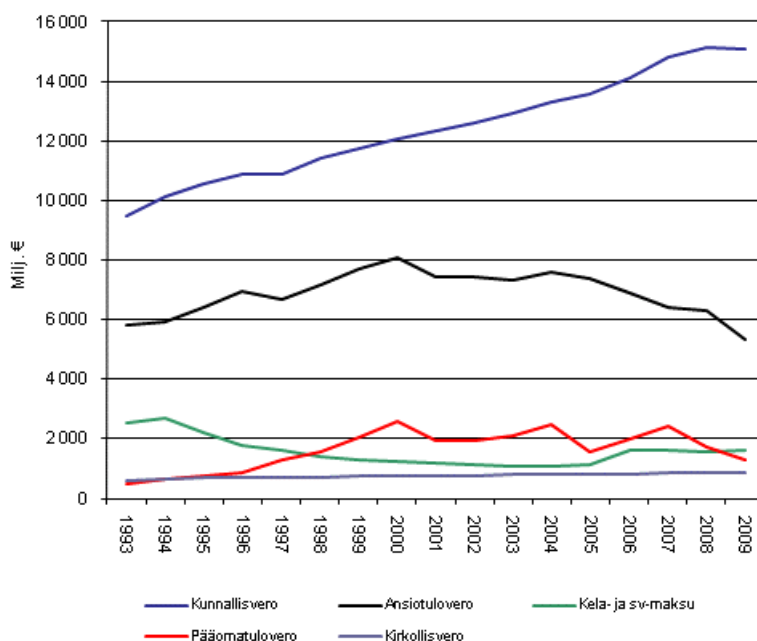
	1000 €			Lukumäärä		
	Vuosi			Vuosi		
	2009	2008	Muutos-%	2009	2008	Muutos-%
Veronkorotus	14 160	14 106	0,4	20 158	19 074	5,7
Kunnallisvero	15 095 751	15 129 269	-0,2	3 853 264	3 900 802	-1,2
Kirkollisvero	846 153	867 208	-2,4	3 072 828	3 158 039	-2,7
Sairaanhoitomaksu	1 066 887	1 033 085	3,3	2 939 106	3 000 858	-2,1
Päivärahamaksu	532 259	514 675	3,4	3 849 998	3 896 782	-1,2
Metsänhoitomaksu	21 334	21 181	0,7	213 149	214 351	-0,6
Verot ja maksut yhteensä	24 180 859	25 631 597	-5,7	4 160 038	4 190 576	-0,7
Työntekijän eläke- ja työttömyysvakuutusmaksu	3 272 354	3 266 764	0,2	2 517 683	2 574 440	-2,2
Valtionveronalaiset tulot miinus verot	86 249 008	84 841 069	1,7	4 476 172	4 471 398	0,1

Verot vähenivät kuusi prosenttia

Tulonsaajat maksoivat välittömiä veroja ja veronluonteisia maksuja yhteensä 24,2 miljardia euroa, mikä oli 5,7 prosenttia edellisvuotista vähemmän. Kunnallisveroa maksettiin 15,1 miljardia, ansiotuloveroa 5,3 miljardia ja pääomatuloveroa 1,3 miljardia euroa. Veronluonteisista maksuista sairaanhoitomaksun osuus oli 1 066 miljoonaa ja päivärahamaksun 532 miljoonaa euroa. Lisäksi tulonsaajilta perittiin kirkollisveroa 846 miljoonaa ja metsänhoitomaksua 21 miljoonaa euroa.

Eniten pieneni pääomatuloveron määrä, se laski edellisvuodesta 26,6 prosenttia. Ansiotulovero pieneni 15,6 prosenttia. Kaikkiaan välittömät valtionverot pienenivät edellisvuodesta 17,9 prosenttia. Kunnallisveroa sen sijaan perittiin lähes yhtä paljon kuin edellisvuonna ja sairaanhoito- ja päivärahamaksuja reilut kolme prosenttia edellisvuotta enemmän.

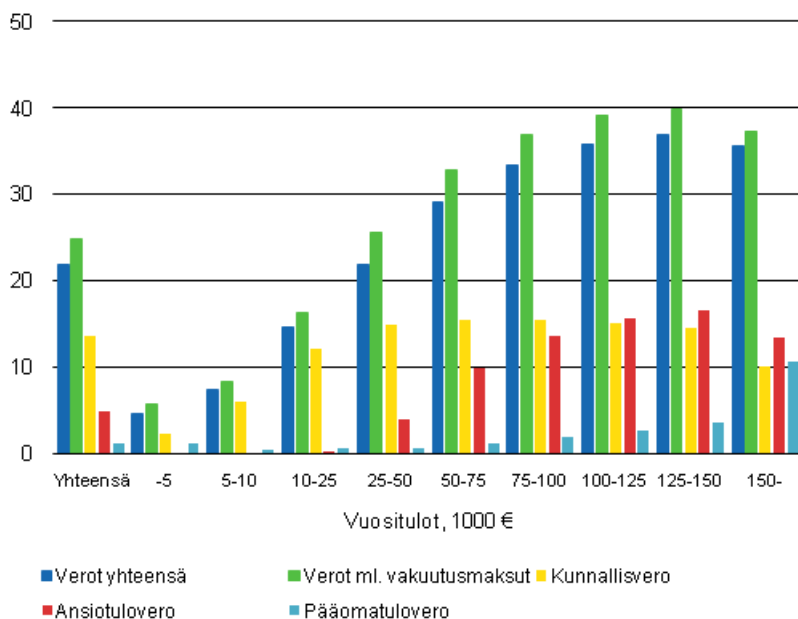
Kuvio 1. Välittömät verot 1993–2009, vuoden 2009 hinnoin



Kunnallisveron osuus välittömistä veroista on viime vuosina selvästi kasvanut. Vuonna 1993 sen osuus niistä oli puolet, vuonna 2009 jo 62,4 prosenttia. Samana aikana on valtionverojen osuus pienentynyt 32,8 prosentista 27,3 prosenttiin. Ansiotulovero on pienentynyt erityisesti 2000-luvulla, pääomatulovero sen sijaan on kasvanut 2,2 prosentista 5,2 prosenttiin. Suurimmillaan sen osuus oli vuonna 2007, jolloin se oli

9,3 prosenttia välittömistä veroista. Vuodesta 1993 on sosiaaliturvamaksujen osuus pienentynyt 13,4 prosentista 6,6 prosenttiin vuonna 2009.

Kuvio 2: Verojen osuudet veronalaista tuloista 2009



Tulonsaajat maksoivat välittömiä veroja ja maksuja 21,9 prosenttia veronalaisista tuloistaan. Edellisvuonna vastaava osuus oli 23,2 prosenttia. Lisäksi palkansaajilta perittiin työntekijän eläke- ja työttömyysvakuutusmaksuja 3,3 miljardia euroa. Pakolliset vakuutusmaksut mukaan lukien verot ja maksut veivät 24,9 prosenttia tuloista.

Eniten veroja suhteessa tuloihin maksoivat 125 000–150 000 euroa vuodessa ansainneet. He maksoivat veroina noin 37 prosenttia tuloistaan. Yli 150 000 euroa ansainneilta verot veivät vähemmän, keskimäärin 35,5 prosenttia tuloista. He maksoivat ansiotulo- ja kunnallisveroa suhteessa vähemmän kuin 75 000–25 000 euroa ansainneet, mutta pääomatuloveroa selvästi enemmän. Yli 150 000 euroa ansainneiden tuloista 41 prosenttia oli pääomatuloja.

Kotitalousvähennystä käytti 361 000 henkeä

Uusi työtulovähennys kasvatti veroista tehtyjen vähennysten määrää, se alensi ansiotulojen veroja 1,2 miljardilla eurolla. Myös eläketulovähennykset valtion- ja kunnallisverotuksessa kasvoivat: edellinen 21 ja jälkimmäinen 31 prosenttia. Kotitalousvähennyksen enimmäismäärä korotettiin 3 000 euroon ja sen sovellusala laajennettiin. Edellisvuodesta sen määrä kasvoi 78 prosenttia 391 miljoonaan euroon. Opintorahavähennys lähes kaksinkertaistui edellisvuodesta. Korkomenot asunto- ja tulonhankkimislainoista sen sijaan pienenevät noin kolmanneksen, samoin ansiotulojen veroista tehtävä alijäämähyvitys. Vähennyskelpoisia korkomenoja tulonsaajilla oli asunto- ja opintolainoista 1,7 miljardia, ensiasunnon lainoista 382 miljoonaa ja tulonhankkimislainoista 177 miljoonaa euroa. Ansiotuloveroista niistä vähennettiin alijäämähyvityksenä 561 miljoonaa euroa.

Taulukko 2. Tärkeimmät vähennykset tuloluokittain 2009

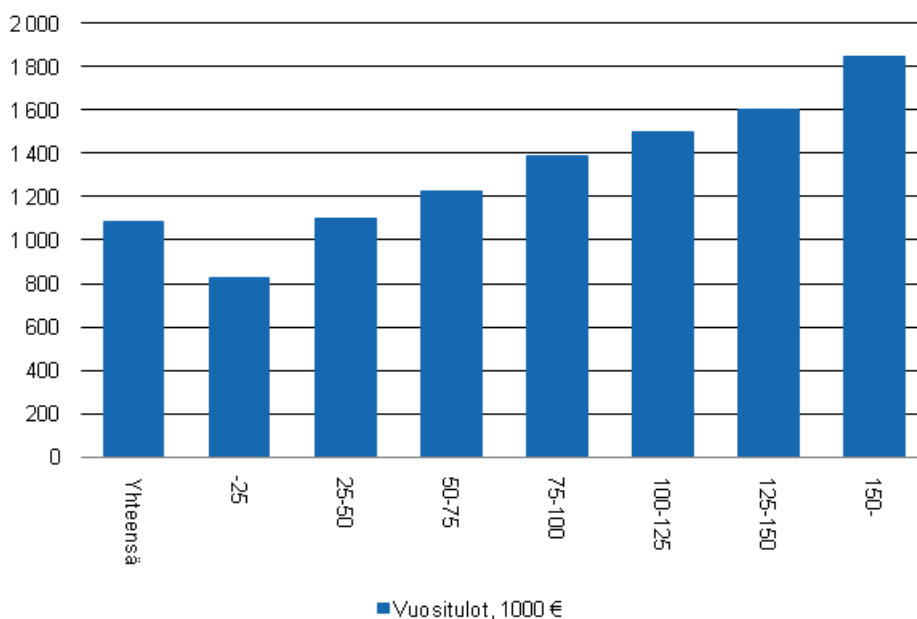
	Tuloluokat yhteensä	-10000	10000-25000	25000-50000	50000-75000	75000-100000	100000-
Tulonsaajia	4 478 583	1 036 980	1 633 141	1 446 933	254 101	61 744	45 684
Vähennykset ansiotulosta valtionverotuksessa	19 977 641	2 471 979	10 411 349	5 341 423	1 120 686	323 866	308 338
Vähennykset ansiotulosta valtionverotuksessa, lkm	4 217 902	811 508	1 619 784	1 435 363	246 816	60 110	44 321
Vähennykset ansiotulosta kunnallisverotuksessa	20 646 370	3 343 010	7 221 783	7 893 664	1 513 410	359 494	315 009
Vähennykset ansiotulosta kunnallisverotuksessa, lkm	4 234 872	988 479	1 556 312	1 340 129	245 967	59 848	44 137
Työmarkkinajärjestöjen jäsenmaksut	555 826	5 497	97 877	354 667	73 157	14 617	10 011
Työmarkkinajärjestöjen jäsenmaksut, lkm	1 966 951	66 751	542 562	1 082 889	197 700	46 032	31 017
Matkakulut	1 327 070	15 874	232 518	845 693	170 336	37 785	24 864
Matkakulut, lkm	790 457	16 616	161 984	479 103	95 676	22 096	14 982
Tulonhankkimisvähennys	1 643 499	218 102	456 851	770 123	140 304	33 747	24 373
Tulonhankkimisvähennys, lkm	2 744 295	408 936	759 867	1 252 575	228 202	54 946	39 769
Eläkevakuutusmaksut, myönnetty määrä	3 347 588	50 590	495 473	1 852 521	568 902	185 525	194 576
Eläkevakuutusmaksut, myönnetty määrä, lkm	2 557 668	322 472	721 150	1 211 445	216 300	50 992	35 309
Eläketulovähennys valtionverotuksessa	12 228 287	2 157 382	8 977 656	1 039 089	33 904	9 710	10 547
Eläketulovähennys valtionverotuksessa, lkm	1 454 132	348 232	877 911	219 249	5 675	1 486	1 579
Invalidivähennys kunnallisverotuksessa	74 919	16 327	42 305	13 912	1 665	396	314
Invalidivähennys kunnallisverotuksessa, lkm	219 653	43 368	118 510	48 798	6 353	1 492	1 132
Eläketulovähennys kunnallisverotuksessa	5 220 768	1 974 563	3 182 176	50 277	8 013	2 536	3 202
Eläketulovähennys kunnallisverotuksessa, lkm	1 146 759	348 221	779 174	15 871	2 082	645	766
Perusvähennys	805 883	540 410	258 528	5 050	984	372	540
Perusvähennys, lkm	1 150 367	648 777	491 028	7 832	1 466	521	743
Opintorahavähennys	217 666	216 514	1 022	100	21	3	6
Opintorahavähennys, lkm	206 420	205 067	1 259	71	14	4	5
Ansiotulovähennys	6 510 692	278 915	2 293 628	3 482 912	404 757	39 238	11 241
Ansiotulovähennys, lkm	2 538 405	203 056	760 589	1 278 049	236 779	52 558	7 374
Tulonhankkimismenot pääomatuloista	12 335	346	1 309	2 757	1 838	1 211	4 875
Tulonhankkimismenot pääomatuloista, lkm	14 392	655	2 605	5 531	3 010	1 196	1 395
Vapaaehtoiset eläkevakuutusmaksut	477 592	19 011	79 547	242 074	83 900	27 605	25 454
Vapaaehtoiset eläkevakuutusmaksut, lkm	450 320	24 105	98 804	245 169	56 696	14 843	10 703
Asunto- ja opintolainan korot	1 744 232	85 386	363 115	903 073	248 498	74 251	69 908
Asunto- ja opintolainan korot, lkm	1 393 093	146 231	384 334	664 896	139 520	34 270	23 842
Ensisuuntoon kohdistuvat korot	382 790	16 680	87 383	226 723	40 242	7 804	3 958

	Tuloluokat yhteensä	-10000	10000-25000	25000-50000	50000-75000	75000-100000	100000-
Ensiasuntoon kohdistuvat korot, lkm	219 977	11 385	56 571	127 135	19 874	3 475	1 537
Tulonhankkimislainan korot	177 090	8 232	21 273	51 422	29 718	15 172	51 274
Tulonhankkimislainan korot, lkm	100 558	6 491	20 457	43 253	17 521	6 167	6 669
Alijäämähyvyitys	560 582	28 969	127 235	301 994	70 083	18 013	14 287
Alijäämähyvyitys, lkm	1 486 481	161 121	439 024	711 364	130 561	28 153	16 258
Erityinen alijäämähyvyitys	103 532	2 175	17 608	56 337	17 688	5 438	4 285
Erityinen alijäämähyvyitys, lkm	388 080	14 856	86 923	220 454	47 013	11 492	7 342
Invaldivähennys valtionverosta	75 560	20 203	46 042	8 249	763	173	130
Invaldivähennys valtionverosta, lkm	716 940	183 652	429 922	90 313	9 355	2 132	1 566
Elatusvelvollisuusvähennys	5 327	108	795	3 244	840	190	150
Elatusvelvollisuusvähennys, lkm	45 674	1 148	7 444	27 505	6 864	1 540	1 173
Kotitalousvähennys yhteensä	390 540	3 325	86 534	171 924	68 082	27 814	32 861
Kotitalousvähennys yhteensä, lkm	360 631	7 986	101 131	156 035	55 490	20 061	19 928
Työtulovähennys yhteensä	1 206 433	29 157	372 846	719 816	77 934	4 690	1 989
Työtulovähennys yhteensä, lkm	2 525 675	201 673	763 612	1 281 671	236 578	36 299	5 842

Vuonna 2009 kotitalousvähennystä käytti 360 600 henkeä, mikä oli 16 prosenttia edellisvuotista enemmän. Keskimääräinen vähennys kasvoi edellisvuodesta 1 083 euroon eli 54 prosenttia. Eniten vähennystä käytettiin edelleenkin asunnon kunnossapitotöihin ja seuraavaksi eniten kotitaloustyöhön. Myönnettyistä vähennyksistä 83 prosenttia kohdistui asunnon kunnossapitoon ja 12 prosenttia kotitaloustöihin. Keskimääräinen vähennys kunnossapitotöistä oli 1 196 euroa ja kotitaloustöistä 642 euroa. Hoiva- ja hoitotöihin vähennystä käytettiin vain kahdessa prosentissa tapauksista, mutta määrällisesti niistä myönnettyt vähennykset olivat suurimpia, keskimäärin 1 269 euroa.

Alle 30-vuotiaita lukuun ottamatta vähennystä käytettiin aika tasaisesti eri ikäluokissa. Vähennyksen käyttötarkoitus kuitenkin vaihteli ikäluokittain ja sukupuolittain. Asunnon kunnossapitoon vähennystä käyttivät lähinnä keski-ikäiset, miehet jonkin verran useammin kuin naiset. Kotitaloustyöhön vähennystä käyttivät keski-ikäisten ohella usein myös eläkeikäiset, naisia vähennyksen saajista oli lähes kaksi kolmannesta. Hoiva- ja hoitotyöhön vähennystä hyödyntäneistä 69 prosenttia oli eläkeikäisiä ja yhtä suuri osuus naisia.

Kuvio 3. Keskimääräinen kotitalousvähennys tuloluokittain 2009



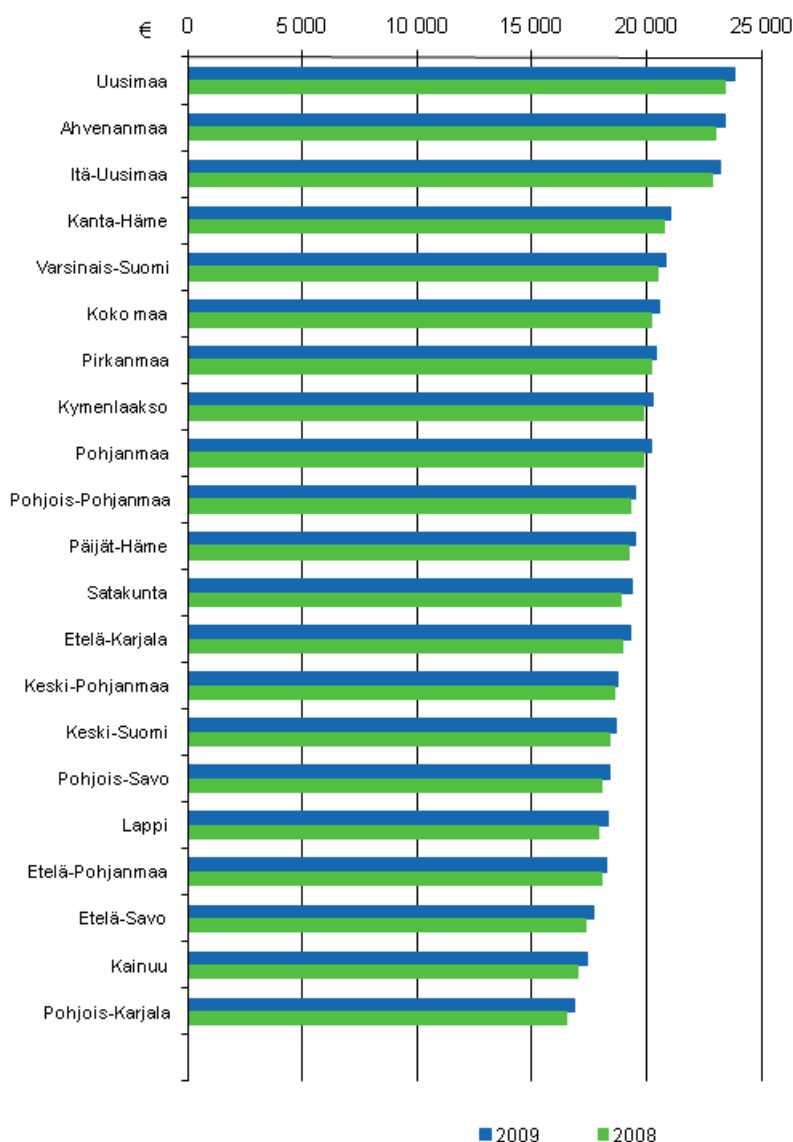
Vähennyksen käyttö yleistyi tulotason kasvaessa: 25 000–50 000 euroa ansainneista sitä käytti 11 prosenttia tulonsaajista, mutta yli 75 000 euroa ansainneista 37 prosenttia. Kaikista tulonsaajista vähennystä hyödynsi kahdeksan prosenttia. Alle 30 000 euroa vuodessa ansainneiden vähennys oli keskimäärin 886 euroa kun vähintään 100 000 euroa ansainneilla se oli 1 649 euroa. Keskituloiset käyttivät vähennystä jonkin verran muita useammin asunnon kunnossapitoon ja hyvätuloiset kotitaloustyöhön, mutta erot eivät olleet kovin suuria. Hoiva- ja hoitotyöhön vähennystä käyttäneet olivat usein pienituloisia: 64 prosenttia heistä ansaitsi alle 30 000 euroa vuodessa.

Korkeimmat tulot Uudellamaalla, Itä-Uudellamaalla ja Ahvenanmaalla

Mediaanitulot olivat korkeimmat Uudellamaalla, Ahvenanmaalla ja Itä-Uudellamaalla. Uudellamaalla ne olivat 23 820, Ahvenanmaalla 23 416 ja Itä-Uudellamaalla 23 201 euroa. Pienimmät mediaanitulot olivat Kainuun ja Pohjois-Karjalan maakunnissa, Kainuussa 17 400 ja Pohjois-Karjalassa 16 852 euroa. Mediaanitulot kasvoivat eniten Satakunnassa, 2,9 ja vähiten Pohjois-Pohjanmaalla, 0,9 prosenttia.

Mediaanituloilla mitaten viisi hyvätuloisinta kuntaa olivat Kauniainen (29 608 €), Espoo (27 568 €), Kirkkonummi (27 231 €), Tuusula (26 878 €) ja Nurmijärvi (26 362 €).

Kuvio 4. Mediaanitulot maakunnittain 2009 ja 2008

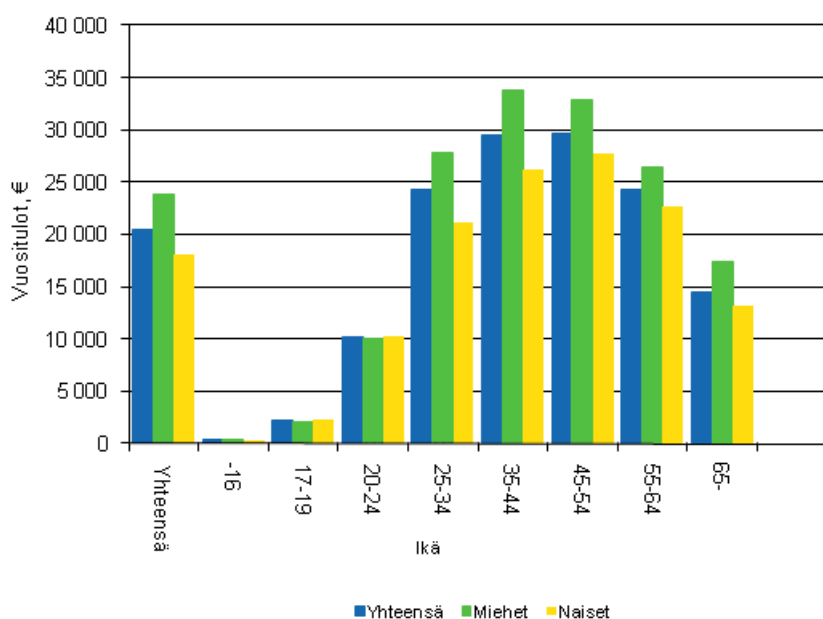


Pääomatuloja saivat useimmin ahvenanmaalaiset. Koko maassa pääomatuloja sai 27 prosenttia tulonsaajista, mutta Ahvenanmaalla pääomatulon saajia oli 42 prosenttia.

Eläkeikäisiä lukuun ottamatta veronalaiset keskitulot laskivat

Veronalaiset vuositulot olivat 24 657 euroa tulonsaajaa kohti, edellisvuodesta ne laskivat 0,2 prosenttia. Mediaanitulot sen sijaan hieman kasvoivat, ne olivat 20 534 euroa eli 1,6 prosenttia edellisvuotista korkeammat. Miesten keskimääräiset veronalaiset vuositulot olivat 28 504 ja naisten 21 050 euroa. Mediaanitulot olivat miehillä 23 865 ja naisilla 18 011 euroa. Miesten keskitulot laskivat edellisvuodesta 2,0, kun taas naisten kasvoivat 2,4 prosenttia.

Kuvio 5. Veronalaiset mediaanitulot iän ja sukupuolen mukaan 2009



Suurimmillaan tulot olivat keski-ikäisillä: 45–54-vuotiaat ansaitsivat keskimäärin 34 014 euroa. Yli 64-vuotiaita lukuun ottamatta keskitulot laskivat kaiken ikäisillä tulonsaajilla, eniten ne kuitenkin laskivat nuorilla.

Veronalaiset tulot jäivät usein pieniksi monilla eläketuloa tai muita tulonsiirtoja kuten kotihoidon tukea tai vanhenpainsaajaa saaneilla. Tulonsaajissa on lisäksi paljon koululaisia, opiskelijoita tai muita tilapäis- ja osa-aikatoivia tekijöitä. Verottomat tulonsiirrot, kuten asumis- ja toimeentulotuet tai lapsilisät, eivät sisälly tulokäsittelyyn.

Puolella tulonsaajista tulot jäivät alle 20 000 euron vuonna 2009. Miehistä näin pienituloisia oli 43 prosenttia ja naisista 55 prosenttia. Heidän tuloistaan hieman yli puolet koostui eläkkeistä ja neljännes palkoista. Työttömyysturvaetuksia niistä oli runsaat yhdeksän prosenttia ja keskimääräistä suurempi osuus niistä oli myös lapsen kotihoidon tukea, opintorahoja sekä sairausvakuutuskorvauksia. Alle 20-vuotiaista 73 prosenttia ja eläkeikäisistä 72 prosenttia ansaitsi alle 20 000 euroa vuodessa. Eläkeikäisistä naisista näin pienituloisia oli 80 prosenttia, miehistä 60 prosenttia.

Palkkatulojen osuus oli suurin, yli 80 prosenttia tuloista, 30 000–60 000 euroa vuodessa ansainneilla. Vähintään 80 000 euron veronalaiset vuositulot oli 88 500 hengellä eli kahdella prosentilla tulonsaajista. Miehiä heistä oli 69 100 ja naisia 19 400. Veronalaisista tuloista he saivat 11 prosenttia ja pääomatuloista 45 prosenttia. Veroista he maksoivat 17 prosenttia. Heidän tuloistaan yli viidennes koostui pääomatuloista.

Veronalaiset tulot -tilaston laatuseloste

1. Tilastotietojen relevanssi

Veronalaiset tulot -tilasto kuvaa ensisijassa verotusta. Se sisältää tietoja mm. veronalaisista tuloista, vähennyksistä ja veroista. Siitä ilmenee myös tulonsaajien ja veronalaisten tulojen jakautuminen esim. tulotasoittain. Tilasto ei kuitenkaan sovellu varsinaisiin tulonjakotarkasteluihin, koska siinä käytetty tulokäsite ei kuvaa tulonsaajien todellisia käytettävissä olevia tuloja. Tilasto sisältää tiedot vain veronalaisista tuloista. Verovapaita tuloja ovat esim. eräät sosiaaliset tulonsiirrot ja osa omaisuustuloista. Käytettävissä olevia tuloja laskettaessa on otettava huomioon paitsi nämä, myös maksetut tulonsiirrot. Tulojakautumia ja keskiarvolukuja tarkasteltaessa kannattaa myös muistaa, että tilastossa on mukana paljon esimerkiksi tilapäis- ja osa-aikatyötä tehneitä henkilöitä, koululaisia, opiskelijoita ja eläkeläisiä.

2. Tilaston menetelmäkuvaus

Veronalaiset tulot -tilasto perustuu aineistoon, joka on poimittu verohallinnon tietokannasta. Mukana ovat kaikki henkilöt, jotka ovat saaneet veronalaista tuloa kahden euron edestä. Niin sanotut rajoitetusti verovelvolliset tulonsaajat sisältyvät tilastoon silloin, kun heillä on muita kun lähdeverolain mukaan verotettuja tuloja. Verotietokannassa on välittömän verotuksen toimittamiseen tarvittavia tietoja, esimerkiksi tiedot veronalaista tuloista, vähennyksistä, maksuunpannuista ennakoista ja veroista. Siinä on myös verotuksen toimittamista palvelevia tunnistetu-, luokittelu- yms. aputietoja.

3. Tietojen oikeellisuus ja tarkkuus

Tilasto perustuu kokonaisaineistoon. Perusaineiston oikeellisuus tarkistetaan ennen taulukointia. Vertailua tehdään myös muihin tietolähteisiin, kuten verohallinnon tilastojulkaisuihin.

4. Julkaistujen tietojen ajantasaisuus ja oikea-aikaisuus

Tulo- ja varallisuustilasto ilmestyy vuosittain runsas vuosi verovuoden päättymisen jälkeen.

5. Tietojen saatavuus ja läpinäkyvyys/selkeys

Tulo- ja varallisuustilaston tietoja julkaistaan Tilastokeskuksen internet-sivuilla osoitteessa www.tilastokeskus.fi/ Tulot ja kulutus -ihealueella.

6. Tilastojen vertailukelpoisuus

Verolainsäädännön muutokset vaikuttavat eri vuosien tietojen vertailukelpoisuuteen. Veropohja laajeni erityisesti 1980-luvulla eläketulojen ja monien sosiaalisten tulonsiirtojen osalta. Kansaneläkkeiden perus- ja lisäosat muuttuivat veronalaisiksi vuonna 1983, lapsen kotihoidon tuki ja työttömyyspäivärahat vuonna 1985. Erillisestä merimiesverotuksesta luovuttiin vuonna 1986, jonka jälkeen merityötuloa on verotettu tuloverolain mukaan kuten muitakin työtuloja.

Laki yhtiöveron hyvityksestä tuli voimaan vuoden 1990 alussa. Sitä sovellettiin 31.12.1989 jälkeen päättyviltä tilikausilta jaettuihin osinkoihin ja korkoihin. Osinkoa jakava yritys maksoi tuloveroa jaettavaksi päätetyn osingon määrän perusteella. Osingonsaaja sai lukea hyväkseen samansuuruisen ennakonpidätyksen, ns. yhtiöveron hyvityksen. Osingonsaajan veronalaiseksi tuloksi laskettiin osingon lisäksi yhtiöveron hyvityksen määrä.

Osinkoa jakava yritys maksoi veron osingosta, mutta osingon ja yhtiöveron hyvityksen määrä vaikutti osingonsaajalle maksuunpantaviin veroihin. Yhtiöveron hyvitys oli siis vähennettävä osingonsaajan maksuunpannuista veroista. Yhtiöveron hyvityksestä luovuttiin vuoden 2005 osinkoverouudistuksen yhteydessä.

Vuoden 1991 alusta tuli voimaan korkojen lähdeverolaki, joka koskee ensimmäisen kerran vuodelta 1991 kertyneitä korkoja. Lähdeverolainalaiset korot eivät kuulu tulo- ja varallisuusverolain piiriin eivätkä ole mukana tilastossa. Myöskään lähdeverollisen talletuksen tai joukkovelkakirjan arvo ei ole veronalaista varallisuutta. Ennen vuotta 1991 kertyneet veronalaisten korot ovat maksamisajankohdasta riippumatta tuloverotuksen piirissä.

Vuonna 1992 tulojen veronalaisuus laajeni koskemaan mm. korkeakouluopiskelijoiden opintorahaa ja lakkoavustuksia.

Vuoden 1993 verouudistuksen tärkeimpiä toteutuskeinoja olivat luonnollisten henkilöiden ja kuolinpesien osalta siirtyminen ansio- ja pääomatulojen erilliseen verotuskohteluun. Yhteisöjen vero määräytyy pääomatuloverokannan mukaisesti. Yhtymät eivät ole erillisiä verovelvollisia vaan niiden tulo jaetaan vuodesta 1993 lähtien kokonaan osakkaille.

Pääomatuloja verotetaan yhtenäisen verokannan mukaan, sen sijaan ansiotuloista vero määräytyy edelleen valtionverotuksessa progressiivisen veroasteikon mukaisesti. Pääomatuloista vero maksetaan valtiolle, ansiotuloista valtiolle ja verovelvollisen kotikunnalle, seurakunnalle ja kansaneläkelaitokselle. Yhteisöjen vero jaetaan valtiolle, kunnille ja seurakunnille lain määräämissä suhteissa.

Pääomatulot koostuvat koroista, osinkojen pääomatulo-osuuksista ja voitto-osuuksista, vuokrasta, vakuutusvoitoista, luovutusvoitoista, metsätalouden pääomatulosta ja yritystoiminnan pääomatulo-osuudesta. Laskennallista asuntotuloa ei vuodesta 1993 lähtien enää ole verotettu. Samalla luovutusvoittojen verotus laajeni ja jako omaisuuden luovutusvoittoon ja satunnaiseen myyntivoittoon poistui.

Verolaissa on lueteltu pääomatulot periaatteessa tyhjentävästi, muut veronalaisten tulot ovat ansiotuloja. Ansiotuloja ovat mm. palkat ja luontaisedut, eläkkeet ja muut tulonsiirrot, maatalouden, elinkeinotoiminnan ja osinkojen ansiotulo-osuudet, metsätalouden puhdas tulo ja hankintatyön arvo metsätaloudesta. Jaettava yritystulo jaetaan pääomatulo- ja ansiotulo-osuuksiin yrityksen nettovarallisuuden perusteella. Luovutusvoitot ovat kuitenkin aina pääomatuloa.

Henkilöyhtiöiden verotus muuttui siten, että kaupparekisteriin merkittyjen liiketoimintaa harjoittavien avointen- ja kommandiittiyhtiöiden puolittamismenettelystä luovuttiin. Niitä käsitellään nykyään elinkeinoyhtiöinä, joiden koko tulos jaetaan tappioiden vähentämisen jälkeen osakkaiden tulona verotettavaksi.

Vuonna 1994 kunnallisverotuksen lapsivähennys, yksinhuoltajavähennys ja valtionverotuksen lapsenhoitovähennys poistettiin.

Vuonna 1995 luovuttiin puolisojen yhteisverotuksesta varallisuuden osalta. Uudistukseen liittyen varallisuusverotuksen puoliso vähennys poistui.

Vuonna 1997 lasten yksityisen hoidon tuki uudistui. Uusi hoitoraha ja hoitolisä ovat veronalaista tuloa. Ne maksetaan yleensä lasta hoitavalle henkilölle tai muulle yksityisen hoidon tuottajalle ja verotetaan tämän tulona. Lapsen vanhempia verotetaan vain, jos tuki maksetaan suoraan perheelle.

Vuonna 2005 osinkoverotusta muutettiin siten, että vain osa osingoista on veronalaista ja yhtiöveron hyvitysjärjestelmästä luovuttiin. Osinkojen verotukseen vaikuttaa se, onko ne saatu listatuista tai listaamattomista yhtiöistä. Myös osuuspääoman korkojen verotus muuttui.

Listatuista yhtiöistä vuonna 2007 saadusta osingosta 70 prosenttia on veronalaista pääomatuloa ja 30 prosenttia verovapaata tuloa. Lopullisessa verotuksessa vain veronalaisen pääomatulo-osuuden veroprosentti on 28. Listaamattomasta yhtiöstä saatu osinko on verovapaata tuloa siihen määrään saakka, joka vastaa osakkeiden matemaattiselle arvolle laskettua 9 prosentin tuottoa. Tällaisilla verovapailla osingoilla on kuitenkin yläraja, 90 000 euroa vuodessa. Siltä osin kuin nämä osingot ylittävät 90 000 euroa, osingoista 70 prosenttia on veronalaista pääomatuloa ja 30 prosenttia verovapaata tuloa. Tämä 90 000 euron raja on osakko kohtainen ja kaikki kyseisen henkilön samana vuonna saamat listaamattomien yhtiöiden osingot lasketaan yhteen.

Jos osinko ylittää osakkeen matemaattiselle arvolle lasketun 9 prosentin tuoton, niin ylimenevästä osasta 70 prosenttia on osingonsaajalle ansiotuloa ja 30 prosenttia verovapaata tuloa.

Osinkoa, joka on saatu toisesta EU-valtiosta ja sellaisesta valtiosta, jonka kanssa Suomella on osingon verotusta koskeva verosopimus, verotetaan Suomessa samalla tavoin kuin suomalaisesta yhtiöstä saatua

osinkoa. Tämä tarkoittaa sitä, että veronalaiset määrät lasketaan samojen sääntöjen mukaan. Muusta kuin EU-valtiosta tai verosopimusvaltiosta saatu osinko sen sijaan luetaan Suomessa aina kokonaisuudessaan veronalaiseen ansiotuloon. Ulkomaisen osingon kaksinkertainen verotus poistetaan Suomessa hyvitysmenetelmällä. Ulkomaille maksettu tulovero on kokonaisuudessaan hyvityskelpoista, vaikka osa osingosta olisikin Suomessa verovapaata. Ulkomaista veroa hyvitetään kuitenkin aina enintään osingosta Suomessa menevää veroa vastaava määrä.

Osuuskunnan jäsenen saama osuuspääoman, sijoitusosuuden ja lisäosuuden korko on 1 500 euroon asti kokonaan verovapaata tuloa. Ylimenevästä osasta 70 prosenttia on veronalaista pääomatuloa ja 30 prosenttia verovapaata tuloa.

Varallisuusverotuksesta luovuttiin vuonna 2006. Koska varallisuustietoja ei enää ole saatavilla on myös tilaston nimi muutettu tulo- ja varallisuustilastosta veronalaiset tulot -tilastoksi. Varallisuustietoja lukuunottamatta on tilaston tietosisältö pääosin sama kuin tulo ja varallisuustilaston.

Varallisuustietojen puuttuminen vaikuttaa tulonsaajien lukumäärätietoihin: aiemmin tulonsaajiksi laskettiin myös sellaiset henkilöt, joilla oli vain veronalaista varallisuutta. Vuonna 2005 tällaisia oli noin 131 000 henkeä. Tulonsaajien luku on varallisuusverotuksen poistumisen johdosta pienentynyt, mutta vertailut esim. keski- ja mediaanitulojen osalta on tehty siten, että luvut ovat vertailukelpoisia.

Sairausvakuutuksen rahoitus uudistettiin vuonna 2006 siten, että sairausvakuutusmaksu jaettiin kahteen osaan: sairaanhoito-maksuun ja päivärahamaksuun. Päivärahamaksu on vähennyskelpoinen verovelvollisen puhtaasta ansiotulosta.

7. Selkeys ja eheys/yhtenäisyys

Veronalaiset tulot -tilaston lisäksi Tilastokeskus julkaisee vuosittain otokseen perustuvaa tulonjakotilastoa. Tulonjakotilaston perusyksikkö on kotitalous ja keskeisin tulokäsite käytettävissä oleva tulo. Tulonjakotilaston tietosisältö on laajempi kuin tulo- ja varallisuustilaston. Se sisältää tietoja myös ei-veronalaisista tuloista ja kotitalouksien saamista ja maksamista tulonsiirroista. Tulonjakotilaston perusaineisto on saatu haastattelemalla ja eri rekistereistä.

Tulonjaon kokonaistilasto kuvaa rekisterikotitalouksien vuosituloja ja niiden jakautumista erityisesti aluenäkökulmasta. Tilastossa kuvataan käytettävissä olevien tulojen määrää ja muodostumista eri tulolähteistä, verotus ja tulonsiirrot huomioiden. Koska kysymyksessä on vuosittain hallinnollisista rekistereistä muodostettava koko väestön kattava aineistokokonaisuus, myös dynaamisten tulonjakoanalyysien tekeminen tulee mahdolliseksi (esimerkiksi pysyvä pienituloisuus).

Haastattelutietoihin perustuvia tietoja kotitalouksien varallisuudesta ja veloista on tehty aika ajoin. Uusimmat tällaiset aineistot ovat vuosien 1987 ja 1988 säästämis- ja velkaantumistutkimus sekä vuosien 1994, 1998 ja 2004 varallisuustutkimukset. Niissä varallisuusarvot perustuvat kotitalouksien omaan arvioon. Kotitalouksien varallisuudesta niihin sisältyvät mm. vakituiset- ja sijoitusasunnot, vapaa-ajanasunnot ja kulkuvälineet, talletukset, arvopaperit, vakuutussäästöt, saatavat ja käteisvarat.

Maatalouden tuloista Tilastokeskus julkaisee veroaineistoon perustuvaa maatilatalouden yritys- ja tulotilastoa. Tulonsaajien ja asuntokuntien veronalaisista tuloista on tietoja myös väestölaskennoissa, työssäkäyntitilastossa ja asuinolotilastossa.

Kokonaistuloja ja verotusta koskevia tietoja julkaistaan vuosittain myös kansantalouden tilinpidossa. Siinä käytetyt tulokäsitteet poikkeavat kuitenkin tulo- ja varallisuustilastossa käytetyistä.

Lisätietoja

Timo Matala (09) 1734 3422
Vastaava tilastojohtaja:
Riitta Harala
toimeentulo@tilastokeskus.fi
www.tilastokeskus.fi/til/tvt
Lähde: Veronalaiset tulot 2009. Tilastokeskus

Asiakaspalaute: www.tilastokeskus.fi/palaute