

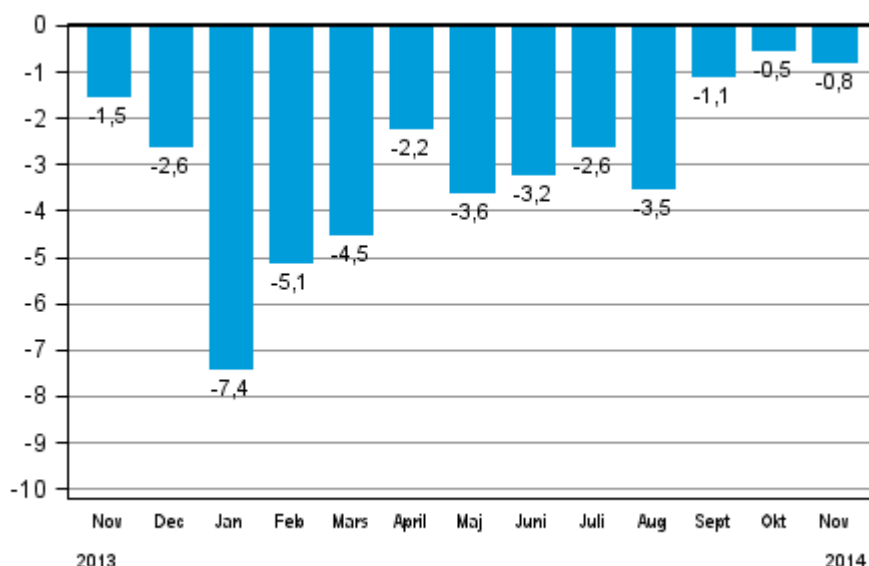
# Volymindex för industriproduktionen

2014, november

## Industriproduktionen minskade i november med 0,8 procent från året innan

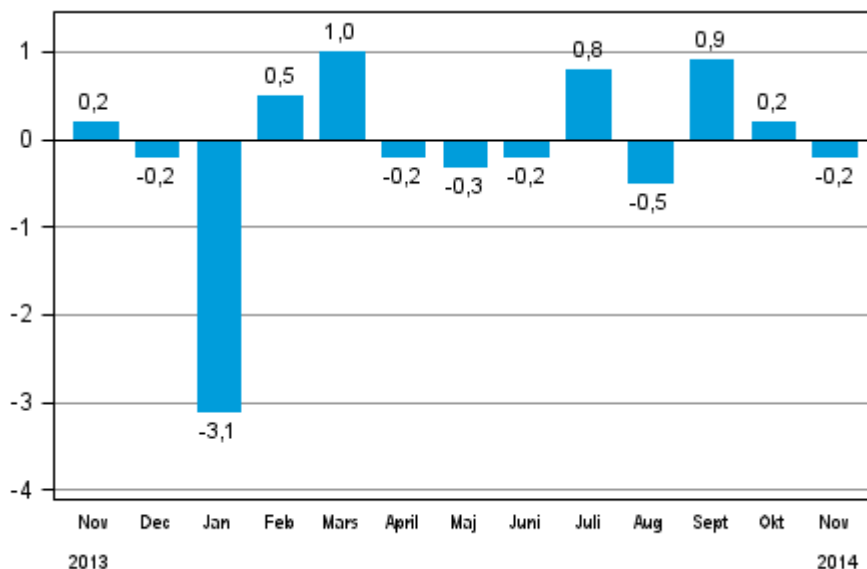
Enligt Statistikcentralen minskade den arbetsdagskorrigerade produktionen för hela industrin med 0,8 procent i november 2014 jämfört med november 2013. Under januari–november minskade den arbetsdagskorrigerade industriproduktionen med 3 procent jämfört med motsvarande period året innan.

**Den arbetsdagskorrigerade förändringen av hela industriproduktionen (BCDE) från motsvarande månad året innan, %, TOL 2008**



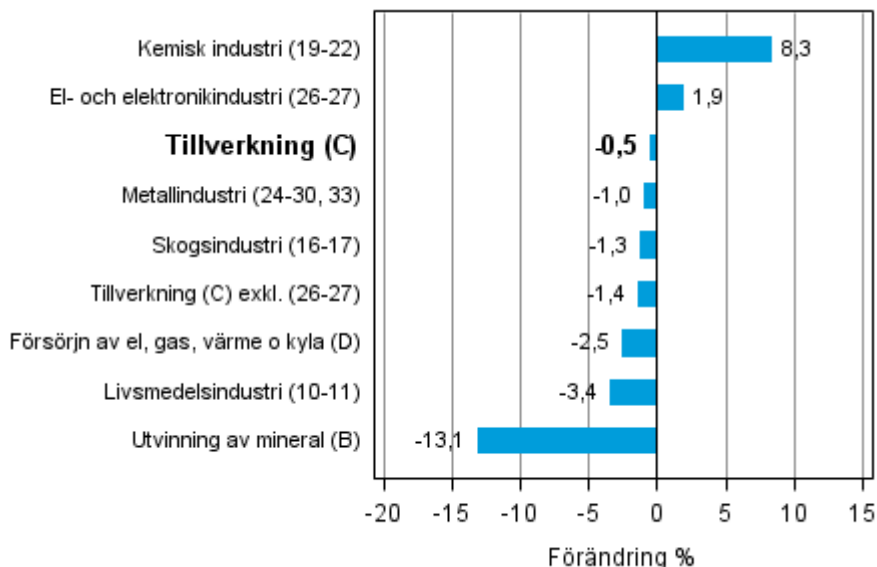
Den säsongrensade produktionen minskade i november med 0,2 procent jämfört med oktober. I oktober ökade den säsongrensade produktionen med 0,2 procent. I september ökade den säsongrensade produktionen med 0,9 procent jämfört med föregående månad.

**Den säsongrensade förändringen av hela industriproduktionen (BCDE) från föregående månad, %, TOL 2008**



Industriproduktionen minskade inom flera huvudnäringsgrenar. Mest minskade utvinning av mineral, med drygt 13 procent. Produktionen inom livsmedelsindustrin minskade med 3,4 procent från året innan. Inom metallindustrin minskade produktionen med 1,0 procent i november. Inom den kemiska industrin ökade produktionen i november med drygt 8 procent och inom el- och elektronikindustrin med 1,9 procent.

**Den arbetsdagskorrigerade förändringen av industriproduktionen efter näringsgren 11/2013–11/2014, %, TOL 2008**



I november var kapacitetsutnyttjandegraden inom tillverkning (C) 79,4 procent, dvs. 1,4 procentenheter lägre än året innan. Inom skogsindustrin var kapacitetsutnyttjandegraden i november 82,9 procent, dvs. 1,7 procentenheter lägre än i november 2013. Inom metallindustrin var kapacitetsutnyttjandegraden i november 81,6 procent, dvs. 0,5 procentenheter högre än året innan.

De reviderade uppgifterna för november 2014 publiceras 10.2.2015 kl. 9.00 tillsammans med uppgifterna om industriproduktionen för december 2014. Revideringen påverkas av den estimering som används i det senaste offentliggörandet och som gäller det periodskattematerial som används vid statistikföringen av företag med färre än 50 anställda. På grund av statistikmetoden kan de säsongrensade uppgifterna för de föregående månaderna förändras, även om de ursprungliga uppgifterna inte revideras. De säsongrensade uppgifterna har också arbetsdagskorrigerats.

# Innehåll

|                                                                                |   |
|--------------------------------------------------------------------------------|---|
| Industriproduktionen minskade i november med 0,8 procent från året innan ..... | 5 |
|--------------------------------------------------------------------------------|---|

## Tabeller

|                                                                                                                                                       |   |
|-------------------------------------------------------------------------------------------------------------------------------------------------------|---|
| Tabell 1. Volymindex för industriproduktionen, förädlingsvärdeandel, icke-korrigerad, arbetsdagskorrigerad, säsongrensad procentuell förändring ..... | 6 |
|-------------------------------------------------------------------------------------------------------------------------------------------------------|---|

## Figurer

### Figurbilagor

|                                                                                                                                                         |   |
|---------------------------------------------------------------------------------------------------------------------------------------------------------|---|
| Figurbilaga 1. Den arbetsdagskorrigerade procentuella förändringen av industriproduktionen november 2013 /november 2014, TOL 2008.....                  | 7 |
| Figurbilaga 2. Den säsongrensade förändringen av industriproduktionen oktober 2014 /november 2014, TOL 2008.....                                        | 7 |
| Figurbilaga 3. Den säsongrensade industriproduktionen Finland, Tyskland, Sverige, Frankrike och Storbritannien (BCD) 2000-2014, 2010=100, TOL 2008..... | 8 |
| Revideringar i denna statistik.....                                                                                                                     | 9 |

## ***Industriproduktionen minskade i november med 0,8 procent från året innan***

Enligt Statistikcentralen minskade den arbetsdagskorrigerade produktionen för hela industrin med 0,8 procent i november 2014 jämfört med november 2013. Den säsongrensade produktionen minskade i november med 0,2 procent från oktober.

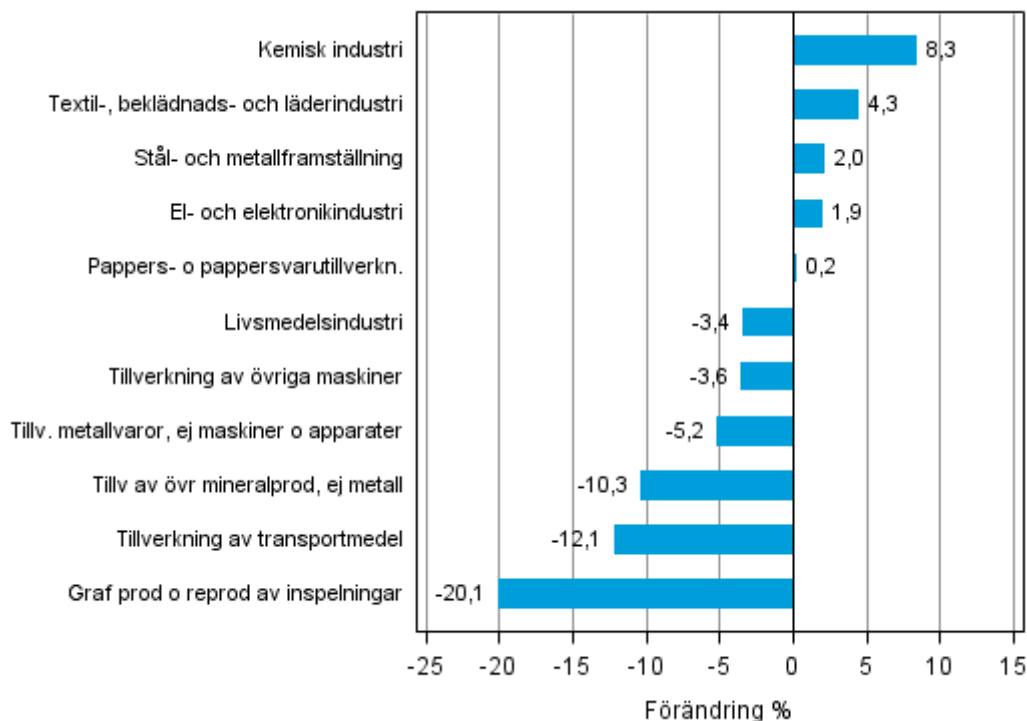
Den arbetsdagskorrigerade produktionen inom tillverkning (C) minskade i november med 0,5 procent från året innan. Den säsongrensade produktionen var i november på samma nivå som i oktober.

**Tabell 1. Volymindex för industriproduktionen, förädlingsvärdeandel, icke-korrigerad, arbetsdagkorrigerad, säsongrensad procentuell förändring**

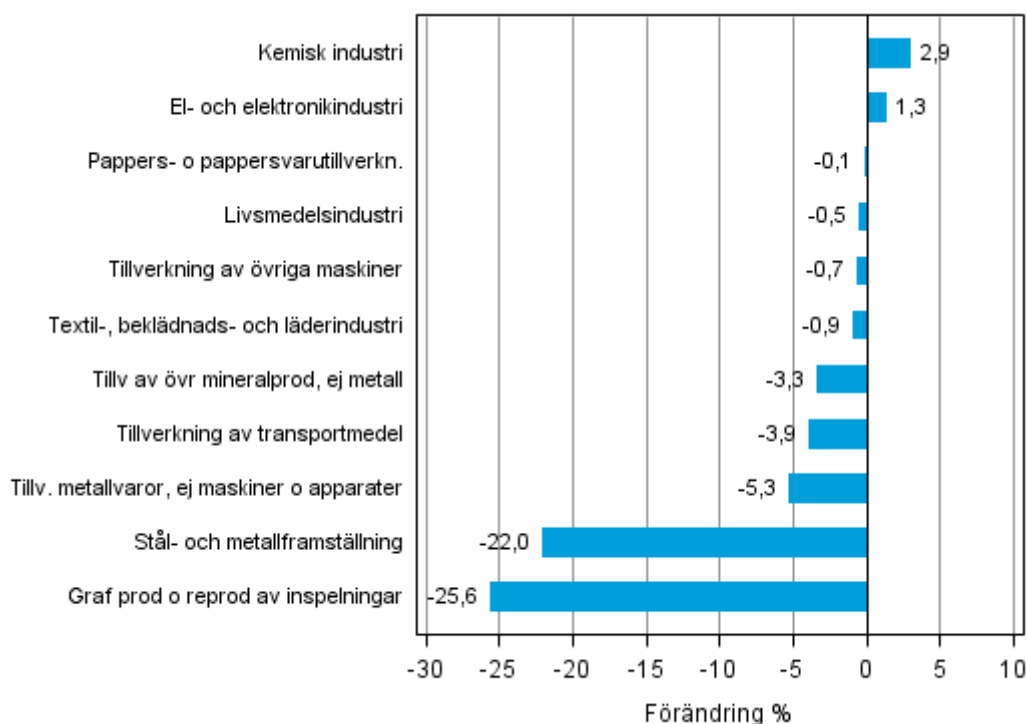
|                                              | Förädlingsvärdeandel | Icke-korrigerad procentuell förändring, 2014 Nov. / 2013 Nov. | Arbetsdag korrigerad procentuell förändring, 2014 Nov. / 2013 Nov. | Säsongrensad procentuell förändring, 2014 Nov. / 2014 Okt. |
|----------------------------------------------|----------------------|---------------------------------------------------------------|--------------------------------------------------------------------|------------------------------------------------------------|
| Näringsgren (Tol 2008)                       |                      |                                                               |                                                                    |                                                            |
| Hela industrin                               | 100,0                | -3,0                                                          | -0,8                                                               | -0,2                                                       |
| B Utvinning av mineral                       | 2,0                  | -13,7                                                         | -13,1                                                              | 2,9                                                        |
| C Tillverkning                               | 83,9                 | -2,9                                                          | -0,5                                                               | 0,0                                                        |
| 10 Livsmedelsframställning                   | 7,1                  | -7,2                                                          | -3,7                                                               | -0,3                                                       |
| 11 Framställning av drycker                  | 1,3                  | -4,7                                                          | -1,6                                                               | 2,4                                                        |
| 13 Textilvarutillverkning                    | 0,6                  | 19,0                                                          | 23,8                                                               | -3,0                                                       |
| 14 Tillverkning av kläder                    | 0,4                  | -19,4                                                         | -19,4                                                              | -3,1                                                       |
| 15 Tillv läder, läder- och skinnvaror mm     | 0,3                  | -10,0                                                         | -10,0                                                              | -0,6                                                       |
| 16 Tillv trä o varor av trä, kork od         | 3,7                  | -7,1                                                          | -4,0                                                               | 2,0                                                        |
| 17 Pappers- o pappersvarutillverkn.          | 9,5                  | 0,2                                                           | 0,2                                                                | -0,1                                                       |
| 18 Graf prod o reprod av inspelningar        | 1,9                  | -20,7                                                         | -20,1                                                              | -25,6                                                      |
| 23 Tillv av övr mineralprod, ej metall       | 3,7                  | -13,0                                                         | -10,3                                                              | -3,3                                                       |
| 24 Stål- och metallframställning             | 3,4                  | 1,1                                                           | 2,0                                                                | -22,0                                                      |
| 25 Tillv metallvaror, ej mask o app          | 8,2                  | -5,2                                                          | -5,2                                                               | -5,3                                                       |
| 28 Tillverkning av övriga maskiner           | 13,3                 | -5,6                                                          | -3,6                                                               | -0,7                                                       |
| 29 Tillv av motorfordon o.d.                 | 1,4                  | 11,8                                                          | 11,8                                                               | -2,6                                                       |
| 30 Tillverkn av andra transportmedel         | 1,5                  | -34,4                                                         | -34,4                                                              | -5,9                                                       |
| 31 Tillverkning av möbler                    | 1,2                  | -6,7                                                          | -6,7                                                               | -1,3                                                       |
| 32 Annan tillverkning                        | 0,9                  | -21,9                                                         | -19,4                                                              | 0,1                                                        |
| 33 Rep o inst av maskiner o apparater        | 3,3                  | 6,9                                                           | 8,3                                                                | 1,8                                                        |
| D Försörjn av el, gas, värme o kyla          | 10,7                 | -2,6                                                          | -2,5                                                               | -4,9                                                       |
| E Vattenförs; avl.r, avf.hant o san          | 3,4                  | -0,7                                                          | 0,2                                                                | 2,3                                                        |
| 36 Vattenförsörjning                         | 1,8                  | -0,8                                                          | -0,8                                                               | 0,8                                                        |
| Klassificering efter användningsmål:         |                      |                                                               |                                                                    |                                                            |
| Råmaterial och kapitalvaror                  | 40,4                 | -2,9                                                          | -1,6                                                               | -1,6                                                       |
| Investeringsvaror                            | 26,3                 | -6,8                                                          | -4,7                                                               | -0,9                                                       |
| Varaktiga konsumtionsvaror                   | 1,6                  | -0,9                                                          | 4,5                                                                | 0,5                                                        |
| Andra konsumtionsvaror                       | 14,8                 | 1,3                                                           | 1,3                                                                | 0,4                                                        |
| Specialindex:                                |                      |                                                               |                                                                    |                                                            |
| 10-11 Livsmedelsindustri                     | 8,4                  | -6,8                                                          | -3,4                                                               | -0,5                                                       |
| 13-15 Textil-, beklädnads- och läderindustri | 1,3                  | 1,3                                                           | 4,3                                                                | -0,9                                                       |
| 16-17 Skogsindustri                          | 13,3                 | -2,0                                                          | -1,3                                                               | 0,3                                                        |
| 19-22 Kemisk industri                        | 13,7                 | 8,3                                                           | 8,3                                                                | 2,9                                                        |
| 24-30 Metallindustri                         | 36,2                 | -4,7                                                          | -1,8                                                               | -1,6                                                       |
| 26-27 EI- och elektronikindustri             | 8,5                  | -1,7                                                          | 1,9                                                                | 1,3                                                        |
| 25,28-30,33 Maskin- och metallvaruindustri   | 27,6                 | -4,9                                                          | -2,4                                                               | -0,9                                                       |
| 29-30 Tillverkning av transportmedel         | 2,8                  | -12,1                                                         | -12,1                                                              | -3,9                                                       |

## Figurbilagor

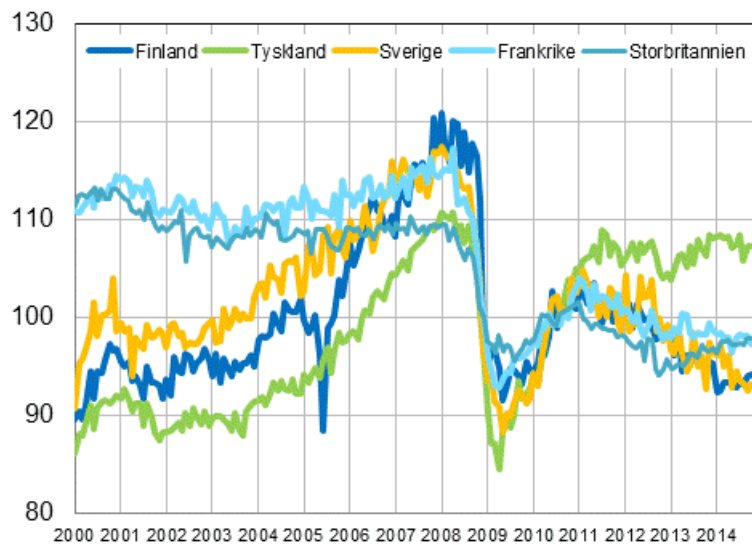
**Figurbilaga 1. Den arbetsdagskorrigerade procentuella förändringen av industriproduktionen november 2013 / november 2014, TOL 2008**



**Figurbilaga 2. Den säsongrensade förändringen av industriproduktionen oktober 2014 / november 2014, TOL 2008**



**Figurbilaga 3. Den säsongrensade industriproduktionen Finland, Tyskland, Sverige, Frankrike och Storbritannien (BCD) 2000-2014, 2010=100, TOL 2008**





## Revideringar i denna statistik

Uppgifterna i den ursprungliga serien för industriproduktionen har reviderats enligt tabellen nedan. Mera information om revideringen finns i punkt 3 i kvalitetsbeskrivningen (på finska).

### Revidering av årsförändringar inom huvudnäringsgrenarna

| Näringsgren och statistikmånad           |           | Årsförändring (%)         |                                          | Revidering (%-enhet) |
|------------------------------------------|-----------|---------------------------|------------------------------------------|----------------------|
|                                          |           | 1:a offentliggörandet (%) | Senaste offentliggörandet 09.01.2015 (%) |                      |
| BCDE Hela industrin                      | 2014 / 06 | -0,7                      | -2,6                                     | -1,9                 |
|                                          | 2014 / 07 | -1,9                      | -1,9                                     | 0,0                  |
|                                          | 2014 / 08 | -5,6                      | -5,6                                     | 0,0                  |
|                                          | 2014 / 09 | 1,3                       | 1,8                                      | 0,5                  |
|                                          | 2014 / 10 | -1,0                      | -1,1                                     | -0,1                 |
| C Tillverkning                           | 2014 / 06 | -1,6                      | -3,7                                     | -2,1                 |
|                                          | 2014 / 07 | -2,4                      | -2,3                                     | 0,1                  |
|                                          | 2014 / 08 | -5,7                      | -5,7                                     | 0,0                  |
|                                          | 2014 / 09 | 1,9                       | 2,6                                      | 0,7                  |
|                                          | 2014 / 10 | -1,0                      | -1,1                                     | -0,1                 |
| D Försörjning av el, gas, värme och kyla | 2014 / 06 | 6,8                       | 6,8                                      | 0,0                  |
|                                          | 2014 / 07 | -4,9                      | -4,9                                     | 0,0                  |
|                                          | 2014 / 08 | -2,1                      | -2,0                                     | 0,1                  |
|                                          | 2014 / 09 | 0,5                       | 0,5                                      | 0,0                  |
|                                          | 2014 / 10 | 1,0                       | 1,0                                      | 0,0                  |
| 10-11 Livsmedelsindustri                 | 2014 / 06 | -0,7                      | -0,7                                     | 0,0                  |
|                                          | 2014 / 07 | -3,8                      | -3,6                                     | 0,2                  |
|                                          | 2014 / 08 | -4,2                      | -4,5                                     | -0,3                 |
|                                          | 2014 / 09 | 4,6                       | 2,8                                      | -1,8                 |
|                                          | 2014 / 10 | -4,5                      | -4,5                                     | 0,0                  |
| 16-17 Skogsindustri                      | 2014 / 06 | 0,5                       | 1,1                                      | 0,6                  |
|                                          | 2014 / 07 | -3,0                      | -3,2                                     | -0,2                 |
|                                          | 2014 / 08 | -4,9                      | -4,6                                     | 0,3                  |
|                                          | 2014 / 09 | -0,7                      | -0,3                                     | 0,4                  |
|                                          | 2014 / 10 | -4,6                      | -4,0                                     | 0,6                  |
| 19-22 Kemisk industri                    | 2014 / 06 | 1,9                       | 1,6                                      | -0,3                 |
|                                          | 2014 / 07 | 7,1                       | 6,6                                      | -0,5                 |
|                                          | 2014 / 08 | -7,1                      | -7,4                                     | -0,3                 |
|                                          | 2014 / 09 | -5,5                      | -4,8                                     | 0,7                  |
|                                          | 2014 / 10 | -2,2                      | -3,0                                     | -0,8                 |
| 24-30, 33 Metallindustri                 | 2014 / 06 | -3,8                      | -8,2                                     | -4,4                 |
|                                          | 2014 / 07 | -4,9                      | -4,3                                     | 0,6                  |
|                                          | 2014 / 08 | -6,1                      | -5,9                                     | 0,2                  |
|                                          | 2014 / 09 | 6,9                       | 8,1                                      | 1,2                  |
|                                          | 2014 / 10 | 3,1                       | 2,8                                      | -0,3                 |
| 26-27 El- och elektronikindustri         | 2014 / 06 | -11,1                     | -9,6                                     | 1,5                  |
|                                          | 2014 / 07 | -2,2                      | -1,2                                     | 1,0                  |
|                                          | 2014 / 08 | -2,0                      | -0,8                                     | 1,2                  |
|                                          | 2014 / 09 | 2,4                       | 3,9                                      | 1,5                  |
|                                          | 2014 / 10 | -3,3                      | -3,8                                     | -0,5                 |

| Näringsgren och statistikmånad                |           | Årsförändring (%)         |                                          | Revidering (%-enhet) |
|-----------------------------------------------|-----------|---------------------------|------------------------------------------|----------------------|
|                                               |           | 1:a offentliggörandet (%) | Senaste offentliggörandet 09.01.2015 (%) |                      |
| Tillverkning exkl. el- och elektronikindustri | 2014 / 06 | -0,4                      | -3,0                                     | -2,6                 |
|                                               | 2014 / 07 | -2,5                      | -2,5                                     | 0,0                  |
|                                               | 2014 / 08 | -6,1                      | -6,2                                     | -0,1                 |
|                                               | 2014 / 09 | 1,9                       | 2,4                                      | 0,5                  |
|                                               | 2014 / 10 | -0,8                      | -0,9                                     | -0,1                 |

## Förfrågningar

Kari Rautio 029 551 2479

Heidi Myllylä 029 551 3792

Ansvarig statistikdirektör:

Hannele Orjala

[volyyimi.indeksi@stat.fi](mailto:volyyimi.indeksi@stat.fi)

[www.stat.fi](http://www.stat.fi)

Källa: Volymindex för industriproduktionen 2014, november. Statistikcentralen