

Volymindex för industriproduktionen

Januari - april 2011, korrigerad publikation

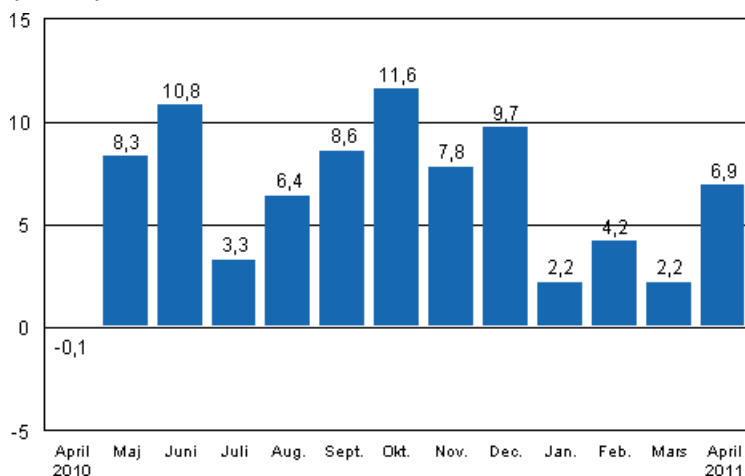
Uppgifterna i volymindexet för industriproduktionen januari - april 2011 har korrigerats

Det har upptäckts ett fel i beräkningen av Statistikcentralens volymindex för industriproduktionen. Felet inverkar på tidigare publicerade siffror i volymindexet för januari–april 2011. De felaktiga siffrorna för början av året har nu korrigerats i offentliggörandena och databaserna samt i det material som skickats till kunderna.

Felet berodde på att den revidering av viktstrukturen som skedde vid årsskiftet inte uppdaterats i beräkningssystemet. Därför har företagens vikter efter storleksklass förblivit felaktiga inom näringsgrenar på tresiffernivå vid beräkningen av indexet. [Mera information](#) om korrigeringen.

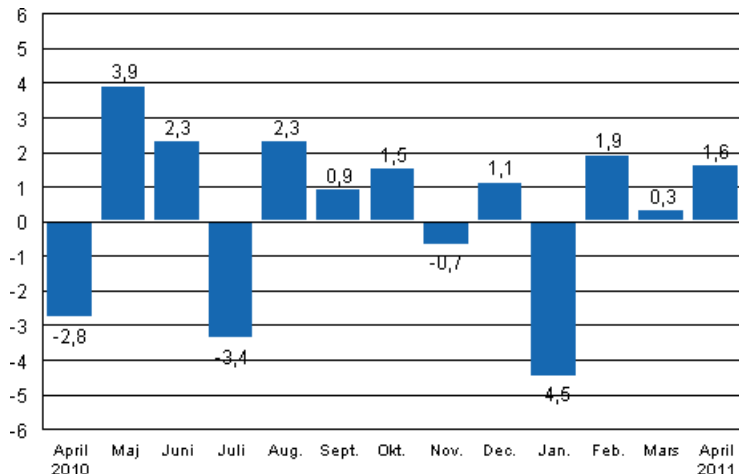
Enligt Statistikcentralen var den arbetsdagskorrigerade produktionen för hela industrin 2,2 procent högre i januari 2011 än året innan. I februari var den arbetsdagskorrigerade produktionen 4,2 procent högre, i mars 2,2 procent högre och i april 6,9 procent högre än året innan.

Den arbetsdagskorrigerade förändringen av industriproduktionen (BCDE) från motsvarande månad året innan, %, TOL 2008



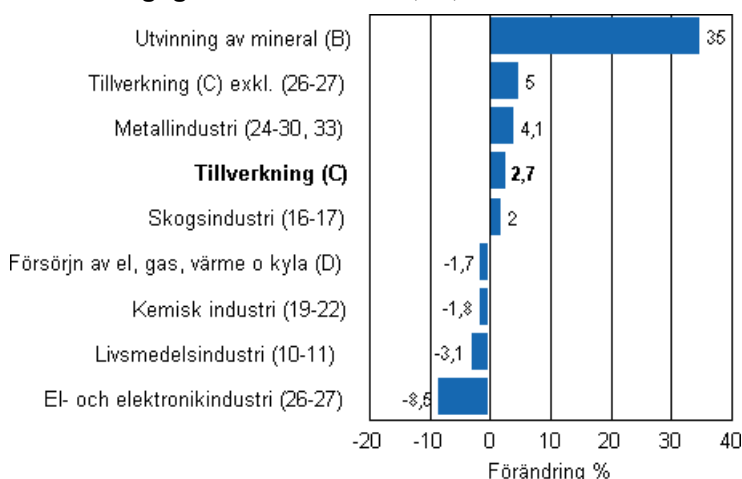
Den säsongrensade produktionen minskade i januari med 4,5 procent jämfört med december. I februari ökade produktionen med 1,9 procent jämfört med föregående månad. I mars ökade produktionen med 0,3 procent och i april med 1,6 procent jämfört med föregående månad.

Den säsongrensade förändringen av industriproduktionen (BCDE) från föregående månad, %, TOL 2008



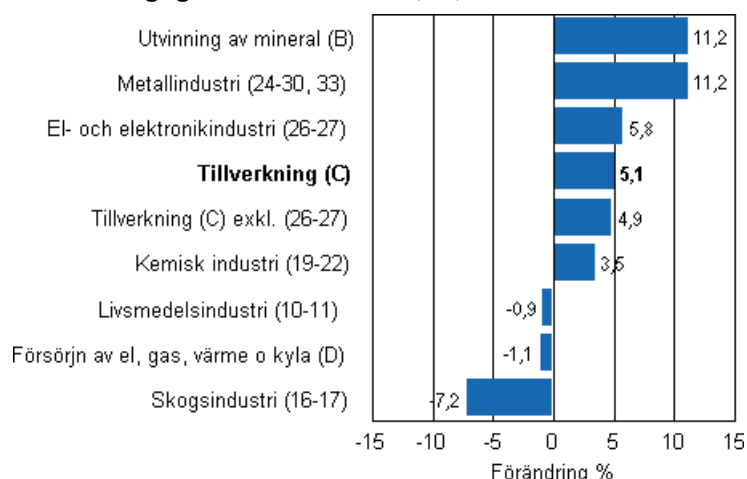
Produktionen inom de flesta huvudnäringsgrenar ökade i januari. Mest ökade utvinning av mineral, där produktionen var hela 35 procent högre än i januari 2010. Den kraftiga ökningen av utvinningsverksamheten har pågått i flera månader. Produktionen inom metallindustrin ökade med 4,1 procent från året innan. Inom el- och elektronikindustrin minskade produktionen med 8,5 procent. Produktionen inom den kemiska industrin minskade med 1,8 procent. Produktionen inom skogsindustrin ökade med 2,0 procent från året innan. Produktionen inom näringsgrenen Försörjning av el, gas, värme och kyla minskade med 1,7 procent.

Den arbetsdagskorrigerade förändringen av industriproduktionen efter näringsgren 1/2010–1/2011, %, TOL 2008



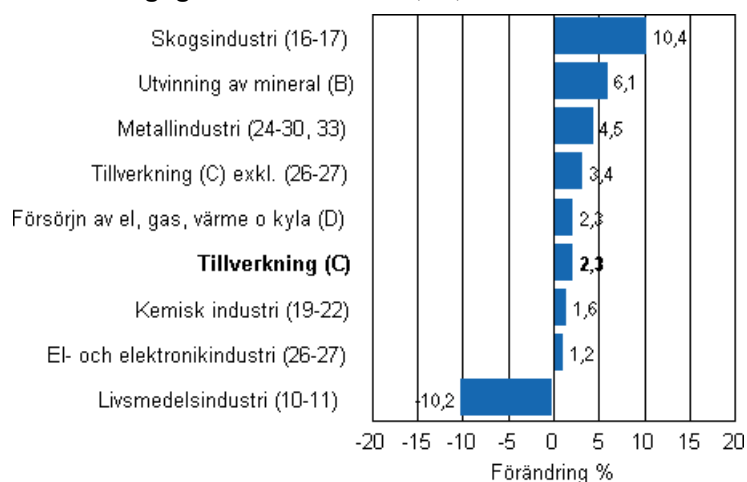
Produktionen inom de flesta huvudnäringsgrenar ökade i februari. Produktionen inom metallindustrin var 11,2 procent högre än i februari 2010. Inom utvinning av mineral ökade produktionen också med 11,2 procent. Inom den kemiska industrin ökade produktionen med 3,5 procent. Inom el- och elektronikindustrin ökade produktionen med 5,8 procent. Av huvudnäringsgrenarna sjönk produktionen inom försörjning av el, gas, värme och kyla samt inom skogsindustrin. Inom skogsindustrin sjönk produktionen med 7,2 procent.

Den arbetsdagskorrigerade förändringen av industriproduktionen efter näringsgren 2/2010–2/2011, %, TOL 2008



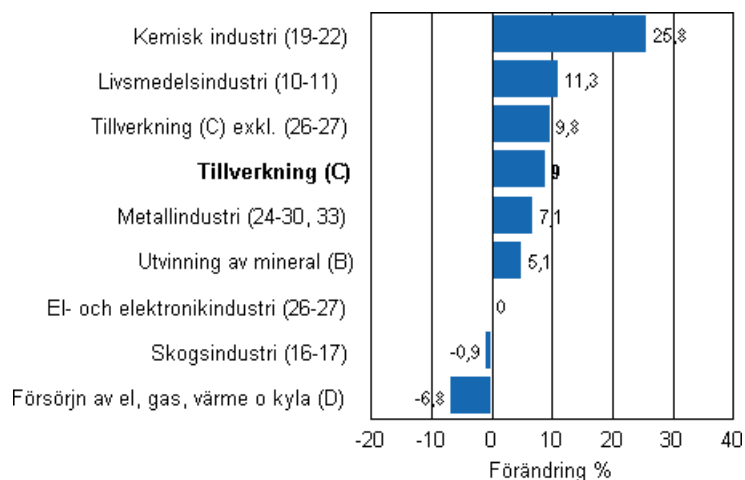
I mars var produktionen inom utvinning av mineral 6,1 procent högre än i mars 2010. Elproduktionen ökade med 2,3 procent. Produktionen inom metallindustrin ökade med 4,5 procent. Inom el- och elektronikindustrin ökade produktionen med 1,2 procent. Produktionen inom den kemiska industrin ökade i mars med 1,6 procent. Av huvudnäringsgrenarna minskade produktionen mest inom livsmedelsindustrin, där den var drygt 10 procent lägre än året innan.

Den arbetsdagskorrigerade förändringen av industriproduktionen efter näringsgren 3/2010–3/2011, %, TOL 2008



I april ökade en stor del av huvudnäringsgrenarna från året innan. Mest ökade produktionen inom den kemiska industrin. Där var produktionen 25,8 procent högre än i april 2010. Inom livsmedelsindustrin ökade produktionen med 11,3 procent. Inom metallindustrin var produktionen 7,1 procent högre än året innan. I april minskade elproduktionen mest. Den var 6,8 procent lägre än i april 2010.

Den arbetsdagskorrigerade förändringen av industriproduktionen efter näringsgren 4/2010–4/2011, %, TOL 2008



Innehåll

Industriproduktionen ökade i januari med 2,2 procent.....	6
Industriproduktionen ökade i februari med 4,2 procent.....	8
Industriproduktionen ökade i mars med 2,2 procent.....	10
Industriproduktionen ökade i april med 6,9 procent	12

Tabeller

Tabell 1b. Volymindex för industriproduktionen, förädlingsvärdeandel, icke-korrigerad, arbetsdagskorrigerad, säsongrensad procentuell förändring	7
Tabell 1b. Volymindex för industriproduktionen, förädlingsvärdeandel, icke-korrigerad, arbetsdagskorrigerad, säsongrensad procentuell förändring	9
Tabell 1c. Volymindex för industriproduktionen, förädlingsvärdeandel, icke-korrigerad, arbetsdagskorrigerad, säsongrensad procentuell förändring	11
Tabell 1d. Volymindex för industriproduktionen, förädlingsvärdeandel, icke-korrigerad, arbetsdagskorrigerad, säsongrensad procentuell förändring	13

Figurer

Figurbilagor

Figurbilaga 1a. Den arbetsdagskorrigerade procentuella förändringen av industriproduktionen januari 2010 / januari 2011, TOL 2008.....	14
Figurbilaga 1b. Den arbetsdagskorrigerade procentuella förändringen av industriproduktionen februari 2010 / februari 2011, TOL 2008.....	14
Figurbilaga 1c. Den arbetsdagskorrigerade procentuella förändringen av industriproduktionen mars 2010 / mars 2011, TOL 2008.....	15
Figurbilaga 1d. Den arbetsdagskorrigerade procentuella förändringen av industriproduktionen april 2010 / april 2011, TOL 2008.....	15
Figurbilaga 2a. Den säsongrensade förändringen av industriproduktionen, december 2010 / januari 2011, TOL 2008.....	16
Figurbilaga 2b. Den säsongrensade förändringen av industriproduktionen, januari 2011 / februari 2011, TOL 2008.....	16
Figurbilaga 2c. Den säsongrensade förändringen av industriproduktionen, februari 2011 / mars 2011, TOL 2008.....	17
Figurbilaga 2d. Den säsongrensade förändringen av industriproduktionen, mars 2011 / april 2011, TOL 2008.....	17
Figurbilaga 3. Trenden för industriproduktionen Finland, Tyskland, Sverige, Frankrike och Storbritannien (BCD) 2000-2011, 2005=100, TOL 2008.....	17

Industriproduktionen ökade i januari med 2,2 procent

Enligt Statistikcentralen var den arbetsdagskorrigerade produktionen för hela industrin (BCDE) i januari 2,2 procent högre än året innan. Den säsongrensade produktionen minskade i januari med 4,5 procent jämfört med december.

Den arbetsdagskorrigerade industriproduktionen (C) ökade i januari med 2,7 procent från året innan. Mest ökade utvinning av mineral, med hela 35 procent. Tillverkning av övriga maskiner ökade med 32,4 procent från året innan. Metallframställning ökade med 16,3 procent. Inom tillverkning av andra transportmedel minskade produktionen med 22,8 procent.

Tabell 1b. Volymindex för industriproduktionen, förädlingsvärdeandel, icke-korrigerad, arbetsdagkorrigerad, säsongrensad procentuell förändring

	Förädlingsvärdeandel	Icke-korrigerad procentuell förändring, 2011 Jan. / 2010 Jan.	Arbetsdag korrigerad procentuell förändring, 2011 Jan. / 2010 Jan.	Säsongrensad procentuell förändring, 2011 Jan. / 2010 Dec.
Näringsgren (Tol 2008)				
Hela industrin	100,0	3,4	2,2	-4,5
B Utvinning av mineral	1,6	21,8	35,0	-27,1
C Tillverkning	83,6	4,3	2,7	-17,5
10 Livsmedelsframställning	7,4	-0,1	-2,7	-2,3
11 Framställning av drycker	1,3	-3,3	-3,3	1,8
13 Textilvarutillverkning	0,7	16,2	16,2	0,5
14 Tillverkning av kläder	0,4	11,0	7,6	-10,8
15 Tillv läder, läder- och skinnvaror mm	0,2	17,0	17,0	-7,1
16 Tillv trä o varor av trä, kork od	3,3	9,4	6,2	0,9
17 Pappers- o pappersvarutillverkn.	7,5	0,3	2,5	-0,1
18 Graf prod o reprod av inspelningar	2,2	2,4	-3,2	-2,4
23 Tillv av övr mineralprod, ej metall	3,0	6,0	1,5	-4,9
24 Stål- och metallframställning	2,1	19,6	16,3	-1,3
25 Tillv metallvaror, ej mask o app	8,6	8,0	8,0	-15,8
28 Tillverkning av övriga maskiner	11,3	38,8	32,4	7,9
29 Tillv av motorfordon o.d.	1,1	16,1	8,3	-7,9
30 Tillverkn av andra transportmedel	1,4	-22,8	-22,8	-8,2
31 Tillverkning av möbler	1,3	15,5	8,1	-3,5
32 Annan tillverkning	0,9	-4,5	-4,5	-3,0
33 Rep o inst av maskiner o apparater	3,9	7,2	6,2	-4,6
D Försörjn av el, gas, värme o kyla	12,4	-1,6	-1,7	-4,3
E Vattenförs; avl.r, avf.hant o san	2,3	3,9	3,7	-1,2
36 Vattenförsörjning	0,7	2,3	2,3	-1,1
Klassificering efter användningsmål:				
Råmaterial och kapitalvaror	34,6	6,8	7,7	-3,0
Investeringsvaror	31,1	3,1	0,6	-10,5
Varaktiga konsumtionsvaror	1,7	26,5	20,1	5,1
Andra konsumtionsvaror	14,9	0,7	-3,4	-3,8
Specialindex:				
10-11 Livsmedelsindustri	8,7	-0,6	-3,1	-0,5
13-15 Textil-, beklädnads- och läderindustri	1,3	14,7	14,7	-0,1
16-17 Skogsindustri	10,7	2,6	2,0	-0,5
19-22 Kemisk industri	13,1	-1,8	-1,8	-27,1
24-30 Metallindustri	38,5	7,6	5,0	-8,6
26-27 EI- och elektronikindustri	13,9	-9,6	-8,5	-12,3
25,28-30,33 Maskin- och metallvaruindustri	26,2	18,4	15,7	1,2
29-30 Tillverkning av transportmedel	2,5	-7,3	-7,3	-32,6

Industriproduktionen ökade i februari med 4,2 procent

Enligt Statistikcentralen var den arbetsdagskorrigerade produktionen för hela industrin (BCDE) i februari 4,2 procent högre än året innan. Den säsongrensade produktionen ökade i februari med 1,9 procent jämfört med januari.

Den arbetsdagskorrigerade industriproduktionen (C) ökade i februari med 5,1 procent från året innan. Tillverkningen av transportmedel ökade med 19,1 procent. Metallframställning ökade med 17,7 procent. Produktionen minskade inom näringsgrenen grafisk produktion och reproduktion av inspelningar. Dess produktion sjönk med 6,6 procent.

Tabell 1b. Volymindex för industriproduktionen, förädlingsvärdeandel, icke-korrigerad, arbetsdagskorrigerad, säsongrensad procentuell förändring

	Förädlingsvärdeandel	Icke-korrigerad procentuell förändring, 2011 Febr. / 2010 Febr.	Arbetsdag korrigerad procentuell förändring, 2011 Febr. / 2010 Febr.	Säsongrensad procentuell förändring, 2011 Febr. / 2011 Jan.
Näringsgren (Tol 2008)				
Hela industrin	100,0	4,2	4,2	1,9
B Utvinning av mineral	1,6	11,2	11,2	-5,9
C Tillverkning	83,6	5,1	5,1	7,1
10 Livsmedelsframställning	7,4	-0,1	-0,1	0,3
11 Framställning av drycker	1,3	-5,0	-5,0	-0,1
13 Textilvarutillverkning	0,7	18,1	18,1	1,4
14 Tillverkning av kläder	0,4	22,5	22,5	4,0
15 Tillv läder, läder- och skinnvaror mm	0,2	14,6	14,6	-3,3
16 Tillv trä o varor av trä, kork od	3,3	-7,9	-7,9	-3,4
17 Pappers- o pappersvarutillverkn.	7,5	-7,0	-7,0	-3,0
18 Graf prod o reprod av inspelningar	2,2	-6,6	-6,6	-2,6
23 Tillv av övr mineralprod, ej metall	3,0	2,6	2,6	-0,0
24 Stål- och metallframställning	2,1	17,8	17,7	2,3
25 Tillv metallvaror, ej mask o app	8,6	8,3	8,3	4,5
28 Tillverkning av övriga maskiner	11,3	17,4	17,4	-4,3
29 Tillv av motorfordon o.d.	1,1	40,7	40,7	10,8
30 Tillverkn av andra transportmedel	1,4	-1,7	-1,7	2,2
31 Tillverkning av möbler	1,3	9,4	9,4	1,2
32 Annan tillverkning	0,9	-5,8	-5,8	1,0
33 Rep o inst av maskiner o apparater	3,9	9,6	9,6	1,6
D Försörjn av el, gas, värme o kyla	12,4	-1,1	-1,1	-0,8
E Vattenförs; avl.r, avf.hant o san	2,3	4,2	4,2	2,7
36 Vattenförsörjning	0,7	3,0	3,0	2,5
Klassificering efter användningsmål:				
Råmaterial och kapitalvaror	34,6	2,5	2,5	-0,2
Investeringsvaror	31,1	9,6	9,6	5,1
Varaktiga konsumtionsvaror	1,7	7,1	7,1	-5,8
Andra konsumtionsvaror	14,9	3,0	3,0	1,4
Specialindex:				
10-11 Livsmedelsindustri	8,7	-0,9	-0,9	0,4
13-15 Textil-, beklädnads- och läderindustri	1,3	18,9	18,9	0,8
16-17 Skogsindustri	10,7	-7,3	-7,2	-2,6
19-22 Kemisk industri	13,1	3,5	3,5	12,8
24-30 Metallindustri	38,5	11,3	11,3	3,9
26-27 EI- och elektronikindustri	13,9	5,8	5,8	9,5
25,28-30,33 Maskin- och metallvaruindustri	26,2	13,4	13,4	-0,3
29-30 Tillverkning av transportmedel	2,5	19,1	19,1	5,3

Industriproduktionen ökade i mars med 2,2 procent

Enligt Statistikcentralen var den arbetsdagskorrigerade produktionen för hela industrin (BCDE) i mars 2,2 procent högre än året innan. Den säsongrensade produktionen ökade i mars med 0,3 procent jämfört med februari.

Den arbetsdagskorrigerade industriproduktionen (C) ökade i mars med 2,3 procent från året innan. Tillverkningen av transportmedel minskade med 25,5 procent. Också tillverkningen av livsmedel minskade. Dess produktion gick ned med 8,1 procent från mars 2010. Metallframställning ökade med 16,9 procent.

Tabell 1c. Volymindex för industriproduktionen, förädlingsvärdeandel, icke-korrigerad, arbetsdagskorrigerad, säsongrensad procentuell förändring

	Förädlingsvärdeandel	Icke-korrigerad procentuell förändring, 2011 Mars / 2010 Mars	Arbetsdag korrigerad procentuell förändring, 2011 Mars / 2010 Mars	Säsongrensad procentuell förändring, 2011 Mars / 2011 Febr.
Näringsgren (Tol 2008)				
Hela industrin	100,0	5,5	2,2	0,3
B Utvinning av mineral	1,6	14,4	6,1	0,0
C Tillverkning	83,6	5,9	2,3	3,6
10 Livsmedelsframställning	7,4	-5,9	-8,1	-2,5
11 Framställning av drycker	1,3	-17,4	-19,5	-0,0
13 Textilvarutillverkning	0,7	15,2	11,6	0,2
14 Tillverkning av kläder	0,4	22,7	16,7	0,0
15 Tillv läder, läder- och skinnvaror mm	0,2	5,0	-1,7	-3,1
16 Tillv trä o varor av trä, kork od	3,3	8,9	2,8	3,7
17 Pappers- o pappersvarutillverkn.	7,5	14,1	13,4	1,6
18 Graf prod o reprod av inspelningar	2,2	-6,2	-9,7	2,0
23 Tillv av övr mineralprod, ej metall	3,0	11,0	5,2	-0,6
24 Stål- och metallframställning	2,1	18,2	16,9	2,1
25 Tillv metallvaror, ej mask o app	8,6	7,5	3,2	3,1
28 Tillverkning av övriga maskiner	11,3	18,2	13,4	0,1
29 Tillv av motorfordon o.d.	1,1	-5,7	-12,3	-15,4
30 Tillverkn av andra transportmedel	1,4	-35,3	-39,4	-8,2
31 Tillverkning av möbler	1,3	6,2	1,2	-1,4
32 Annan tillverkning	0,9	-6,9	-8,9	-0,3
33 Rep o inst av maskiner o apparater	3,9	15,3	11,1	1,9
D Försörjn av el, gas, värme o kyla	12,4	2,3	2,3	0,2
E Vattenförs; avl.r, avf.hant o san	2,3	2,3	-0,4	-2,4
36 Vattenförsörjning	0,7	2,2	1,2	-1,3
Klassificering efter användningsmål:				
Råmaterial och kapitalvaror	34,6	12,1	8,4	3,5
Investeringsvaror	31,1	5,0	2,3	-1,3
Varaktiga konsumtionsvaror	1,7	8,5	2,5	-0,2
Andra konsumtionsvaror	14,9	-3,3	-6,7	-1,7
Specialindex:				
10-11 Livsmedelsindustri	8,7	-7,7	-10,2	-3,4
13-15 Textil-, beklädnads- och läderindustri	1,3	15,8	11,5	0,3
16-17 Skogsindustri	10,7	12,4	10,4	1,9
19-22 Kemisk industri	13,1	3,9	1,6	7,8
24-30 Metallindustri	38,5	7,8	3,5	-1,4
26-27 El- och elektronikindustri	13,9	4,5	1,2	-0,5
25,28-30,33 Maskin- och metallvaruindustri	26,2	9,9	4,3	-2,2
29-30 Tillverkning av transportmedel	2,5	-22,6	-25,5	-10,8

Industriproduktionen ökade i april med 6,9 procent

Enligt Statistikcentralen var den arbetsdagskorrigerade produktionen för hela industrin (BCDE) i april 6,9 procent högre än året innan. Den säsongrensade produktionen ökade i april med 1,6 procent jämfört med mars.

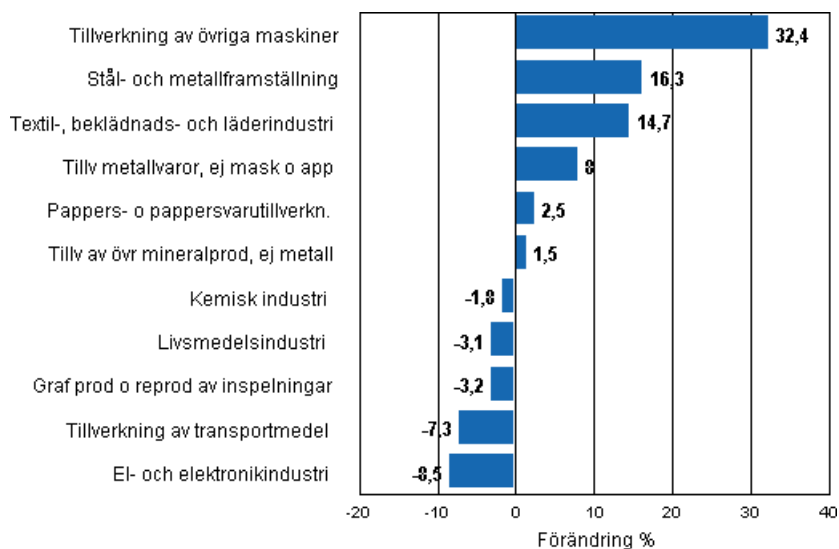
Den arbetsdagskorrigerade industriproduktionen (C) ökade i april med 9,0 procent från året innan. Tillverkningen av metallprodukter ökade med 9,4 procent.

Tabell 1d. Volymindex för industriproduktionen, förädlingsvärdeandel, icke-korrigerad, arbetsdagskorrigerad, säsongrensad procentuell förändring

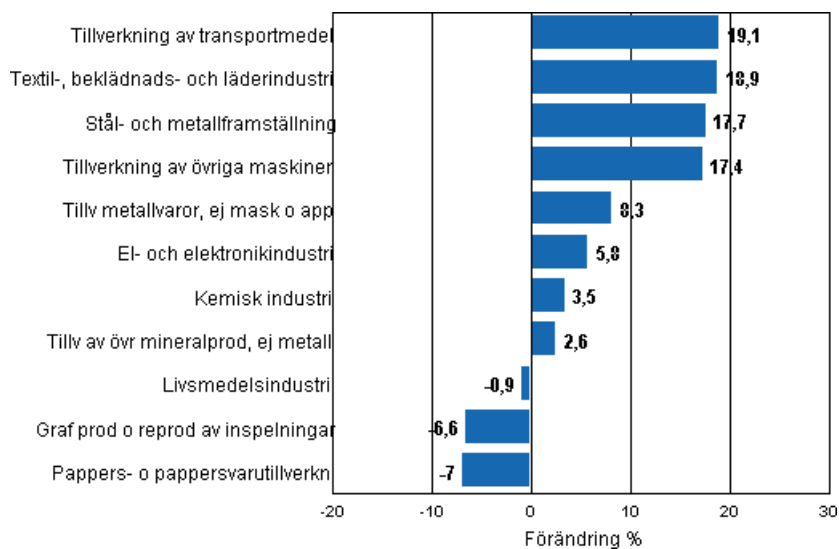
	Förädlingsvärdeandel	Icke-korrigerad procentuell förändring, 2011 April / 2010 April	Arbetsdag korrigerad procentuell förändring, 2011 April / 2010 April	Säsongrensad procentuell förändring, 2011 April / 2011 Mars
Näringsgren (Tol 2008)				
Hela industrin	100,0	4,4	6,9	1,6
B Utvinning av mineral	1,6	5,1	5,1	8,7
C Tillverkning	83,6	6,2	9,0	4,6
10 Livsmedelsframställning	7,4	8,5	10,4	0,2
11 Framställning av drycker	1,3	13,1	16,1	6,0
13 Textilvarutillverkning	0,7	-3,9	0,2	-0,6
14 Tillverkning av kläder	0,4	7,9	13,4	0,4
15 Tillv läder, läder- och skinnvaror mm	0,2	6,3	10,4	2,5
16 Tillv trä o varor av trä, kork od	3,3	-2,0	2,9	0,9
17 Pappers- o pappersvarutillverkn.	7,5	-2,9	-3,2	1,3
18 Graf prod o reprod av inspelningar	2,2	3,7	9,7	6,8
23 Tillv av övr mineralprod, ej metall	3,0	3,5	8,0	8,3
24 Stål- och metallframställning	2,1	3,7	4,9	1,6
25 Tillv metallvaror, ej mask o app	8,6	5,1	9,4	4,6
28 Tillverkning av övriga maskiner	11,3	9,5	14,2	0,5
29 Tillv av motorfordon o.d.	1,1	-13,1	-6,5	0,3
30 Tillverkn av andra transportmedel	1,4	-8,9	-2,8	5,8
31 Tillverkning av möbler	1,3	8,2	12,7	6,4
32 Annan tillverkning	0,9	15,6	18,1	5,3
33 Rep o inst av maskiner o apparater	3,9	8,0	12,1	0,6
D Försörjn av el, gas, värme o kyla	12,4	-6,8	-6,8	-6,2
E Vattenförs; avl.r, avf.hant o san	2,3	4,7	7,0	2,9
36 Vattenförsörjning	0,7	5,4	6,4	1,7
Klassificering efter användningsmål:				
Råmaterial och kapitalvaror	34,6	2,7	4,6	-0,1
Investeringsvaror	31,1	3,0	5,7	0,3
Varaktiga konsumtionsvaror	1,7	2,9	7,9	1,6
Andra konsumtionsvaror	14,9	9,0	12,4	1,5
Specialindex:				
10-11 Livsmedelsindustri	8,7	9,2	11,3	1,3
13-15 Textil-, beklädnads- och läderindustri	1,3	1,9	5,9	1,5
16-17 Skogsindustri	10,7	-2,6	-0,9	1,8
19-22 Kemisk industri	13,1	22,9	25,8	1,6
24-30 Metallindustri	38,5	3,5	6,5	0,8
26-27 EI- och elektronikindustri	13,9	0,3	-0,0	-4,3
25,28-30,33 Maskin- och metallvaruindustri	26,2	5,7	9,9	3,2
29-30 Tillverkning av transportmedel	2,5	-11,0	-7,6	3,0

Figurbilagor

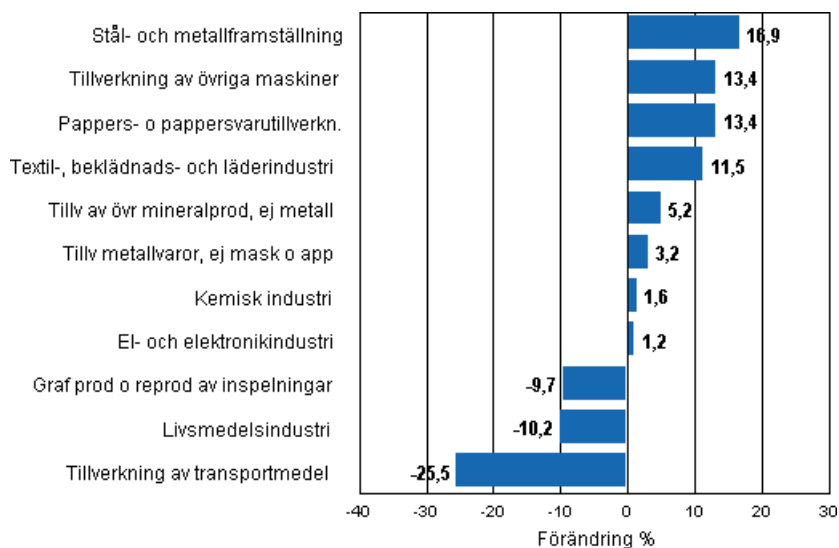
Figurbilaga 1a. Den arbetsdagskorrigerade procentuella förändringen av industriproduktionen januari 2010 / januari 2011, TOL 2008



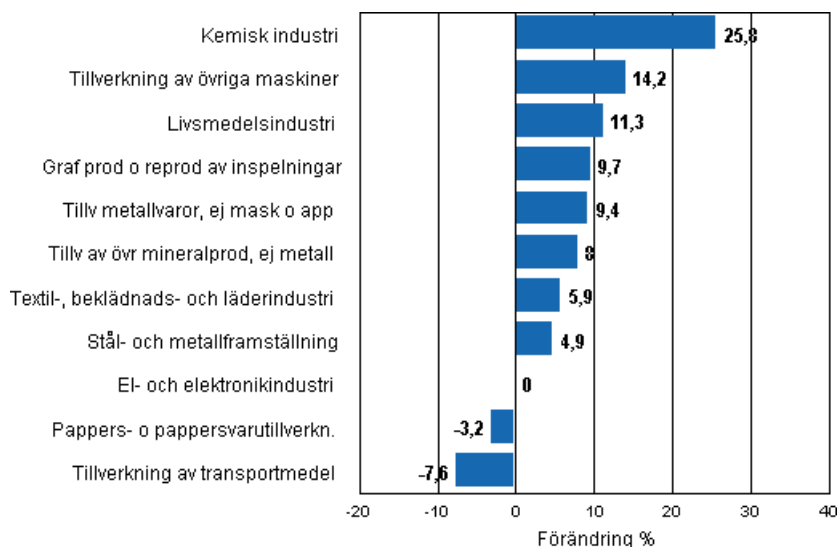
Figurbilaga 1b. Den arbetsdagskorrigerade procentuella förändringen av industriproduktionen februari 2010 / februari 2011, TOL 2008



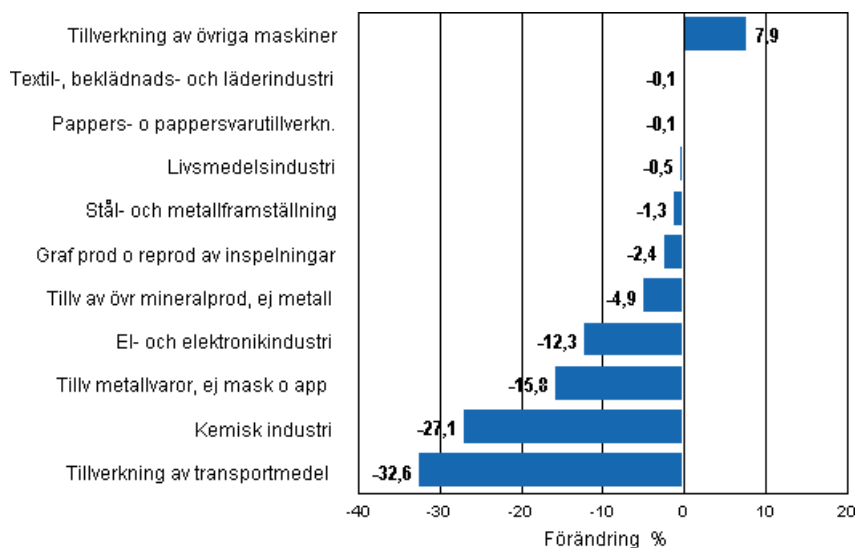
Figurbilaga 1c. Den arbetsdagskorrigerade procentuella förändringen av industriproduktionen mars 2010 / mars 2011, TOL 2008



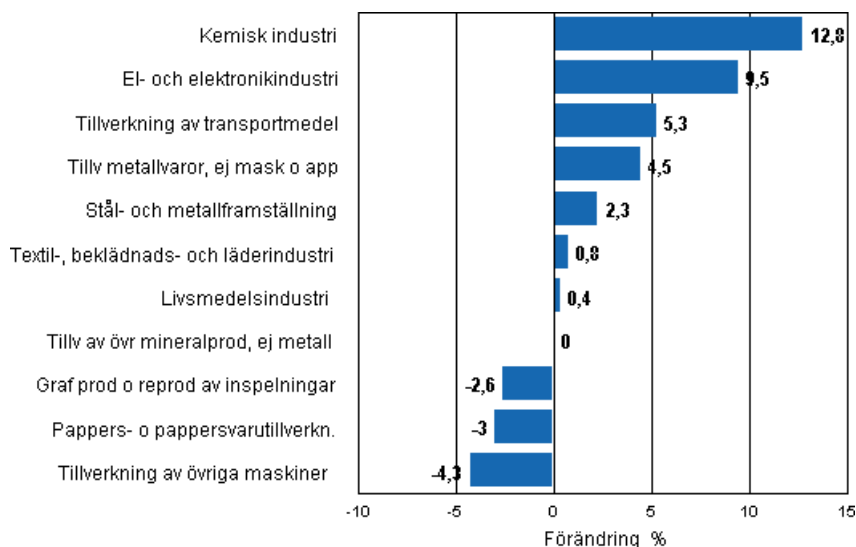
Figurbilaga 1d. Den arbetsdagskorrigerade procentuella förändringen av industriproduktionen april 2010 / april 2011, TOL 2008



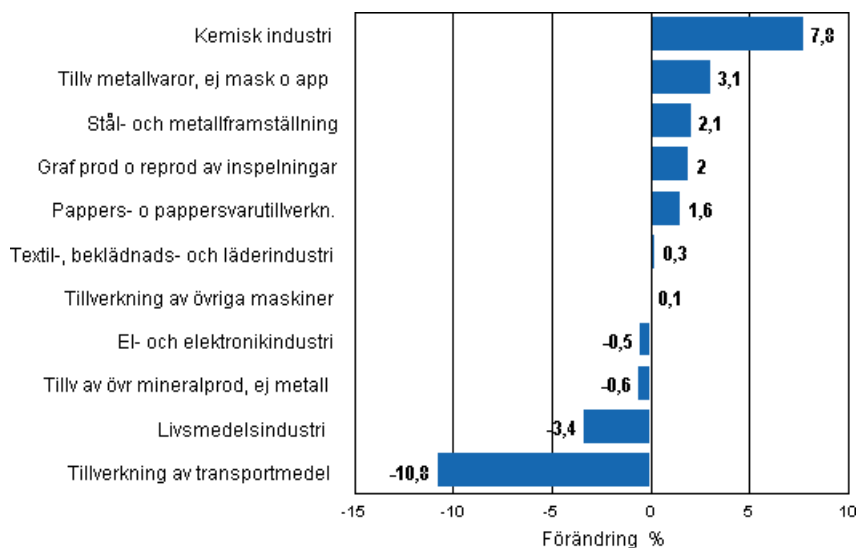
Figurbilaga 2a. Den säsongrensade förändringen av industriproduktionen, december 2010 / januari 2011, TOL 2008



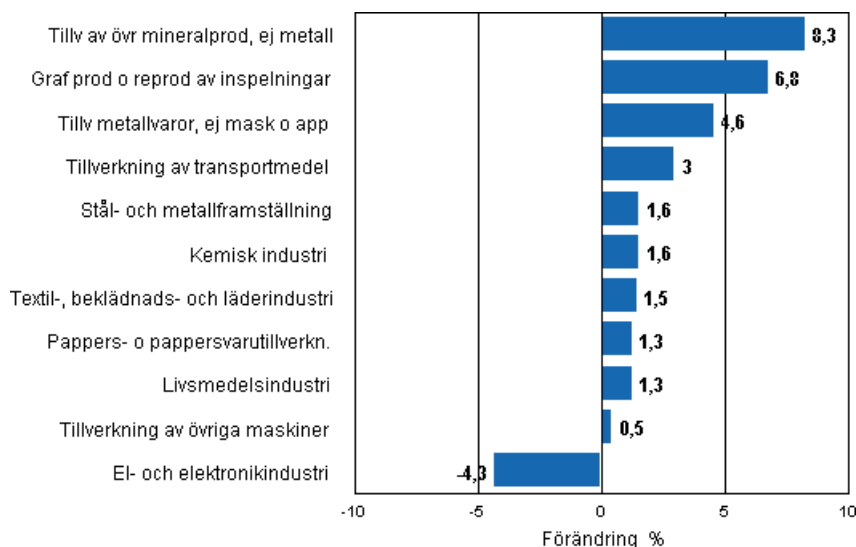
Figurbilaga 2b. Den säsongrensade förändringen av industriproduktionen, januari 2011 / februari 2011, TOL 2008



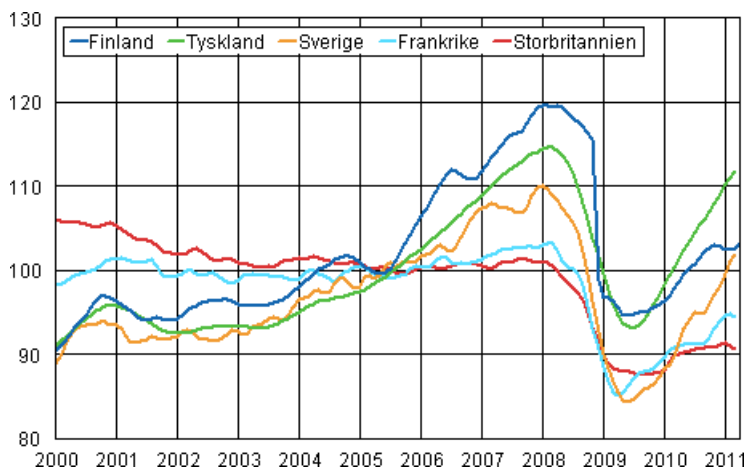
Figurbilaga 2c. Den säsongrensade förändringen av industriproduktionen, februari 2011 / mars 2011, TOL 2008



Figurbilaga 2d. Den säsongrensade förändringen av industriproduktionen, mars 2011 / april 2011, TOL 2008



Figurbilaga 3. Trenden för industriproduktionen Finland, Tyskland, Sverige, Frankrike och Storbritannien (BCD) 2000-2011, 2005=100, TOL 2008



Förfrågningar

Kari Rautio (09) 1734 2479

Ansvarig statistikdirektör:

Hannele Orjala

volyyimi.indeksi@stat.fi

www.stat.fi

Källa: Volymindex för industriproduktionen 2011, januari-april. Statistikcentralen