

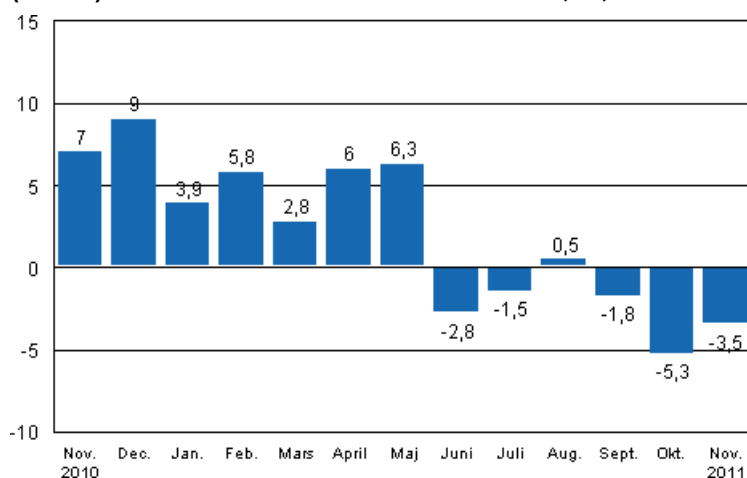
Volymindex för industriproduktionen

2011, november

Industriproduktionen minskade i november med 3,5 procent från året innan

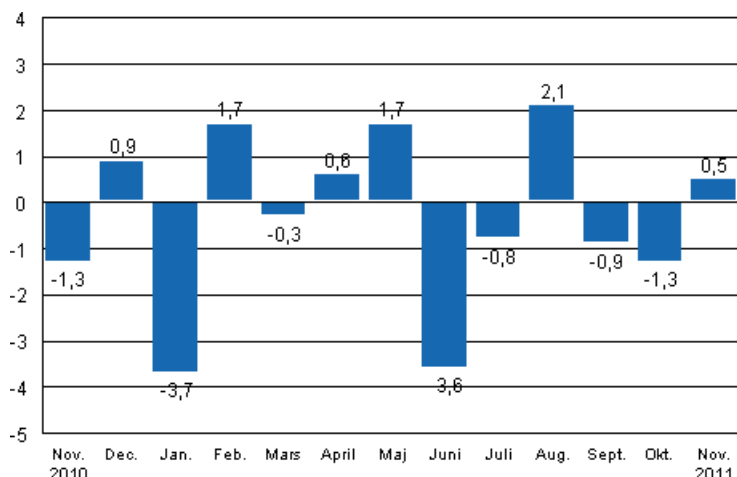
Enligt Statistikcentralen var den arbetsdagskorrigerade produktionen för hela industrin 3,5 procent mindre i november 2011 än året innan. I oktober sjönk produktionen med 5,3 procent. Under januari–november steg den arbetsdagskorrigerade produktionen med 0,7 procent från året innan.

Den arbetsdagskorrigerade förändringen av industriproduktionen (BCDE) från motsvarande månad året innan, %, TOL 2008



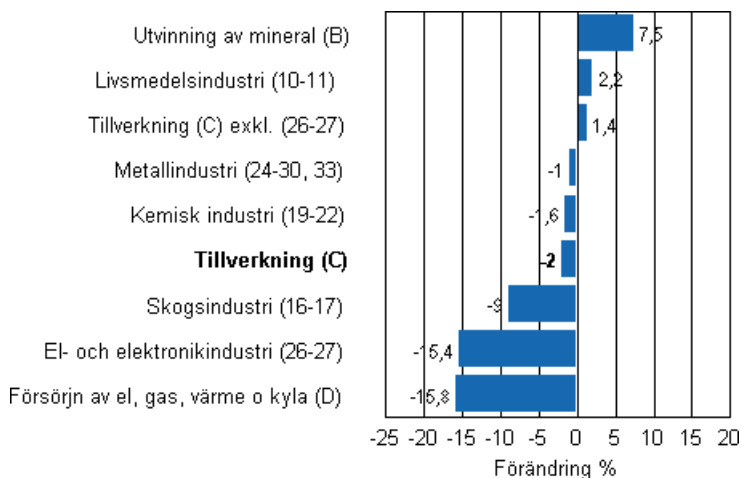
Den säsongrensade produktionen ökade i november med 0,5 procent jämfört med oktober. I oktober sjönk produktionen med 1,3 procent från föregående månad. I september minskade den säsongrensade produktionen med 0,9 procent från augusti.

Den säsongrensade förändringen av industriproduktionen (BCDE) från föregående månad, %, TOL 2008



Industriproduktionen minskade i november inom flera huvudnäringsgrenar. Mest sjönk produktionen inom elproduktionen, där minskningen var nästan 16 procent. Inom el- och elektronikindustrin minskade produktionen med 15,4 procent, inom skogsindustrin med 9 procent och inom metallindustrin med en procent. Produktionen ökade mest inom utvinning av mineral, där ökningen var 7,5 procent jämfört med året innan.

Den arbetsdagskorrigerade förändringen av industriproduktionen efter näringsgren 11/2010–11/2011, %, TOL 2008



I november var kapacitetsutnyttjandegraden inom tillverkning 81,4 procent, dvs. 3 procentenheter högre än året innan. Inom skogsindustrin var kapacitetsutnyttjandegraden i november 83,6 procent, dvs. 0,8 procentenheter lägre än i november 2010. Inom metallindustrin var kapacitetsutnyttjandegraden i november 80,7 procent, vilket var 6,1 procentenheter högre än året innan.

Estimering

Den viktigaste orsaken till att uppgifter reviderats är den estimering som använts inom näringsgrenen el- och elektronikindustri (26–27). Eftersom uppgifter inte erhålls inom tidtabellen för statistikproduktionen när det gäller vissa börsbolag är man tvungen att estimeras uppgifterna. Näringsgrensuppgifterna måste estimeras åtta gånger om året. Vid statistikföring av produktionen i företag med mindre än 50 anställda används Skatteförvaltningens periodskatteuppgifter. Med skattematerialet täcker man nästan 70 procent av produktionen i företag med mindre än 50 anställda. Deras andel av industriproduktionen är omkring

13 procent. Statistikcentralen har inte tillgång till periodskattematerialet i samband med publiceringen av volymindexet för industriproduktionen. Därför estimeras uppgifterna om dessa företag för månaden som publiceras, dvs. november i det här fallet. Vid beräkningen av de reviderade uppgifterna för oktober, som nu publicerats, har Statistikcentralen haft tillgång till Skatteförvaltningens material.

De reviderade uppgifterna för november publiceras tillsammans med uppgifterna om industriproduktionen i december 10.2.2012 kl. 9.00. På grund av statistikmetoden kan de säsongrensade uppgifterna för de föregående månaderna förändras, även om de ursprungliga uppgifterna inte revideras. De säsongrensade uppgifterna har också arbetsdagskorrigerats.

Innehåll

Industriproduktionen minskade i november med 3,5 procent.....	5
---	---

Tabeller

Tabell 1. Volymindex för industriproduktionen, förädlingsvärdeandel, icke-korrigerad, arbetsdagskorrigerad, säsongrensad procentuell förändring	6
---	---

Figurer

Figurbilagor

Figurbilaga 1. Den arbetsdagskorrigerade procentuella förändringen av industriproduktionen november 2010/november 2011, TOL 2008.....	7
Figurbilaga 2. Den säsongrensade förändringen av industriproduktionen, oktober 2011/november 2011, TOL 2008.....	7
Figurbilaga 3. Trenden för industriproduktionen Finland, Tyskland, Sverige, Frankrike och Storbritannien (BCD) 2000-2011, 2005=100, TOL 2008.....	8

Industriproduktionen minskade i november med 3,5 procent

Enligt Statistikcentralen var den arbetsdagskorrigerade produktionen för hela industrin (BCDE) i november 3,5 procent lägre än året innan. Den säsongrensade produktionen ökade i november med 0,5 procent jämfört med oktober.

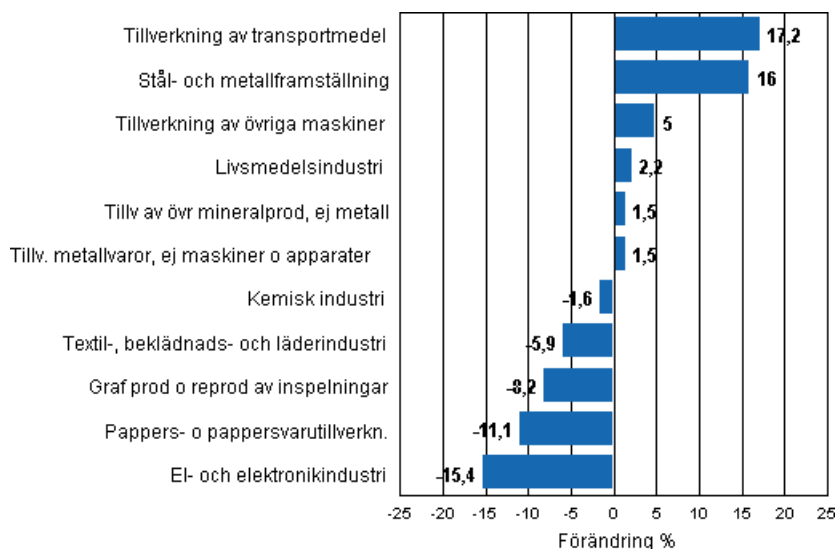
Den arbetsdagskorrigerade produktionen inom tillverkning (C) minskade i november med 2 procent från året innan. Den säsongrensade produktionen ökade med 0,7 procent från föregående månad.

Tabell 1. Volymindex för industriproduktionen, förädlingsvärdeandel, icke-korrigerad, arbetsdagskorrigerad, säsongrensad procentuell förändring

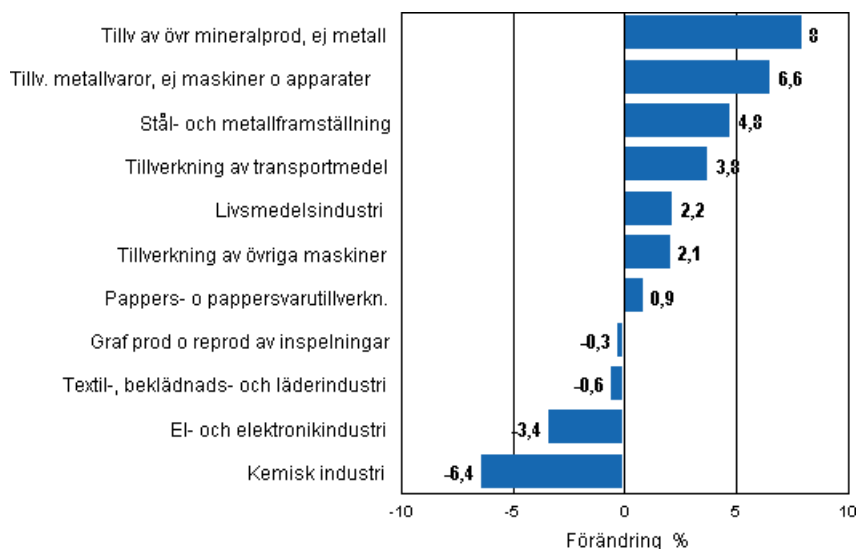
	Förädlingsvärdeandel	Icke-korrigerad procentuell förändring, 2011 Nov. / 2010 Nov.	Arbetsdag korrigerad procentuell förändring, 2011 Nov. / 2010 Nov.	Säsongrensad procentuell förändring, 2011 Nov. / 2011 Okt.
Näringsgren (Tol 2008)				
Hela industrin	100,0	-2,9	-3,5	0,5
B Utvinning av mineral	1,7	6,1	7,5	4,4
C Tillverkning	83,7	-1,3	-2,0	0,7
10 Livsmedelsframställning	6,5	1,7	1,8	1,4
11 Framställning av drycker	1,3	4,1	4,1	4,7
13 Textilvarutillverkning	0,6	-5,2	-5,1	0,4
14 Tillverkning av kläder	0,4	-9,3	-10,4	0,4
15 Tillv läder, läder- och skinnvaror mm	0,3	-3,3	-3,9	-1,6
16 Tillv trä o varor av trä, kork od	3,9	-4,2	-5,0	-0,8
17 Pappers- o pappersvarutillverkn.	9,8	-11,1	-11,1	0,9
18 Graf prod o reprod av inspelningar	1,8	-7,5	-8,2	-0,3
23 Tillv av övr mineralprod, ej metall	2,9	1,5	1,5	8,0
24 Stål- och metallframställning	4,3	16,6	16,0	4,8
25 Tillv metallvaror, ej mask o app	7,2	1,5	1,5	6,6
28 Tillverkning av övriga maskiner	11,2	5,0	5,0	2,1
29 Tillv av motorfordon o.d.	1,1	19,7	19,4	-5,5
30 Tillverkn av andra transportmedel	0,9	12,5	12,5	5,4
31 Tillverkning av möbler	1,1	-1,7	-1,8	-1,8
32 Annan tillverkning	0,8	9,5	9,5	10,8
33 Rep o inst av maskiner o apparater	3,3	16,7	16,7	8,6
D Försörjn av el, gas, värme o kyla	12,0	-15,8	-15,8	1,2
E Vattenförs; avl.r, avf.hant o san	2,7	-1,0	-0,5	-1,2
36 Vattenförsörjning	0,6	-1,7	-1,7	-0,4
Klassificering efter användningsmål:				
Råmaterial och kapitalvaror	39,0	-2,2	-2,9	0,2
Investeringsvaror	28,8	0,5	0,5	2,6
Varaktiga konsumtionsvaror	1,4	-0,4	-1,4	-1,1
Andra konsumtionsvaror	13,4	-1,1	-1,5	-5,7
Specialindex:				
10-11 Livsmedelsindustri	7,8	2,0	2,2	2,2
13-15 Textil-, beklädnads- och läderindustri	1,2	-5,9	-5,9	-0,6
16-17 Skogsindustri	13,6	-9,1	-9,0	0,9
19-22 Kemisk industri	13,1	-0,6	-1,6	-6,4
24-30 Metallindustri	38,0	-1,1	-2,5	0,7
26-27 EI- och elektronikindustri	13,4	-13,9	-15,4	-3,4
25,28-30,33 Maskin- och metallvaruindustri	23,7	6,3	5,0	2,0
29-30 Tillverkning av transportmedel	2,0	17,2	17,2	3,8

Figurbilagor

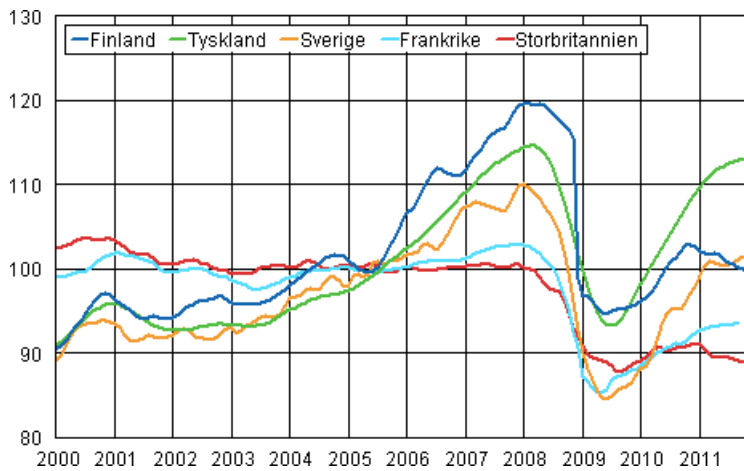
Figurbilaga 1. Den arbetsdagskorrigerade procentuella förändringen av industriproduktionen november 2010/november 2011, TOL 2008



Figurbilaga 2. Den säsongrensade förändringen av industriproduktionen, oktober 2011/november 2011, TOL 2008



Figurbilaga 3. Trenden för industriproduktionen Finland, Tyskland, Sverige, Frankrike och Storbritannien (BCD) 2000-2011, 2005=100, TOL 2008



Förfrågningar

Kari Rautio (09) 1734 2479

Ansvarig statistikdirektör:

Hannele Orjala

volyyimi.indeksi@stat.fi

www.stat.fi

Källa: Volymindex för industriproduktionen 2011, november. Statistikcentralen