

Volymindex för industriproduktionen

2011, mars

Industriproduktionen ökade i mars med 2,2 procent

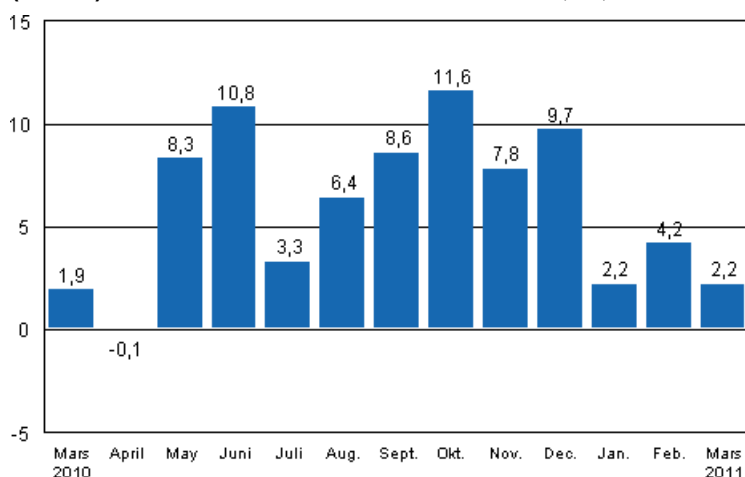
Korrigerad 28.6.2011

Nästan alla siffror har ändrats. [Mera information](#) om korrigeringen.

Enligt Statistikcentralen var den arbetsdagskorrigerade produktionen för hela industrin 6,9 procent högre i april 2011 än året innan. I mars var produktionen 2,2 procent högre än i mars 2010.

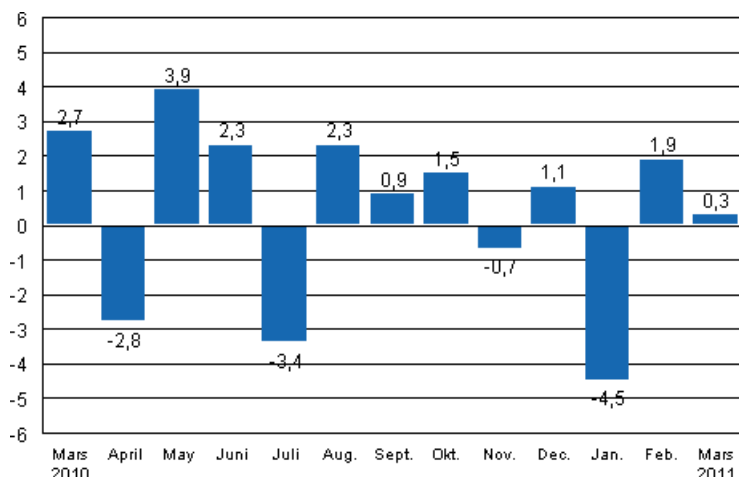
Enligt Statistikcentralen var den arbetsdagskorrigerade produktionen för hela industrin 2,9 procent högre i mars 2011 än året innan. I februari var produktionen 4,2 procent högre än i februari 2010.

Den arbetsdagskorrigerade förändringen av industriproduktionen (BCDE) från motsvarande månad året innan, %, TOL 2008



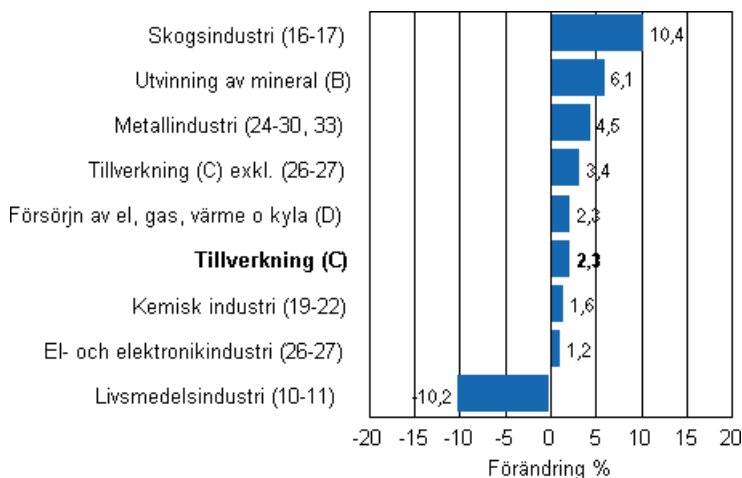
Den säsongsade produktionen ökade i mars med 0,3 procent jämfört med februari. I februari ökade produktionen med 1,9 procent jämfört med föregående månad. I januari minskade den säsongsade produktionen med 4,5 procent från december.

Den säsongrensade förändringen av industriproduktionen (BCDE) från föregående månad, %, TOL 2008



Av näringsgrenarna ökade utvinning av mineral i mars med 6,1 procent. Elproduktionen ökade med 2,3 procent. Produktionen inom metallindustrin ökade med 4,5 procent. Inom el- och elektronikindustrin ökade produktionen med 1,2 procent. Produktionen inom den kemiska industrin ökade i mars med 1,6 procent. Av huvudnäringsgrenarna minskade produktionen mest inom livsmedelsindustrin, där den var drygt 10 procent lägre än året innan.

Den arbetsdagskorrigerade förändringen av industriproduktionen efter näringsgren 3/2010–3/2011, %, TOL 2008



I mars var kapacitetsutnyttjandegraden inom tillverkning 81,4 procent, dvs. 6,1 procentenheter högre än året innan. Inom skogsindustrin var kapacitetsutnyttjandegraden i mars 87,2 procent, vilket var 9 procentenheter mer än i mars 2010. Inom metallindustrin var kapacitetsutnyttjandegraden i mars 82,2 procent, dvs. 8,7 procentenheter högre än året innan.

Innehåll

Industriproduktionen ökade i mars med 2,2 procent	4
---	---

Tabeller

Volymindex för industriproduktionen, förädlingsvärdeandel, icke-korrigerad, arbetsdagskorrigerad, säsongrensad procentuell förändring	5
---	---

Figurer

Figurbilagor

Figurbilaga 1. Den arbetsdagskorrigerade procentuella förändringen av industriproduktionen mars 2010/mars 2011, TOL 2008.....	6
Figurbilaga 2. Den säsongrensade förändringen av industriproduktionen, februari 2011/mars 2011, TOL 2008.....	6
Figurbilaga 3. Trenden för industriproduktionen Finland, Tyskland, Sverige, Frankrike och Storbritannien (BCD) 2000-2011, 2005=100, TOL 2008.....	7

Industriproduktionen ökade i mars med 2,2 procent

Enligt Statistikcentralen var den arbetsdagskorrigerade produktionen för hela (BCDE) industrin i mars 2,2 procent högre än året innan. Den säsongrensade produktionen ökade i mars med 0,3 procent jämfört med februari.

Den arbetsdagskorrigerade industriproduktionen (C) ökade i mars med 2,3 procent från året innan. Tillverkningen av transportmedel minskade med 25,5 procent. Också tillverkningen av livsmedel minskade. Dess produktion gick ned med 8,1 procent från mars 2010. Metallframställning ökade med 16,9 procent.

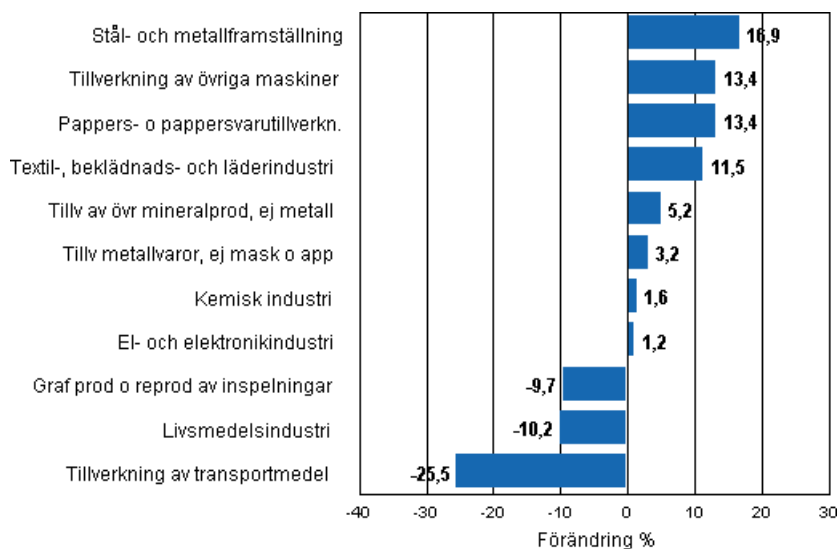
Volymindex för industriproduktionen, förädlingsvärdeandel, icke-korrigerad, arbetsdagskorrigerad, säsongrensad procentuell förändring

	Förädlingsvärdeandel	Icke-korrigerad procentuell förändring, 2011 Mars / 2010 Mars	Arbetsdag korrigerad procentuell förändring, 2011 Mars / 2010 Mars	Säsongrensad procentuell förändring, 2011 Mars / 2011 Febr.
Näringsgren (Tol 2008)				
Hela industrin	100,0	5,5	2,2	0,3
B Utvinning av mineral	1,6	14,4	6,1	0,0
C Tillverkning	83,6	5,9	2,3	3,6
10 Livsmedelsframställning	7,4	-5,9	-8,1	-2,5
11 Framställning av drycker	1,3	-17,4	-19,5	-0,0
13 Textilvarutillverkning	0,7	15,2	11,6	0,2
14 Tillverkning av kläder	0,4	22,7	16,7	0,0
15 Tillv läder, läder- och skinnvaror mm	0,2	5,0	-1,7	-3,1
16 Tillv trä o varor av trä, kork od	3,3	8,9	2,8	3,7
17 Pappers- o pappersvarutillverkn.	7,5	14,1	13,4	1,6
18 Graf prod o reprod av inspelningar	2,2	-6,2	-9,7	2,0
23 Tillv av övr mineralprod, ej metall	3,0	11,0	5,2	-0,6
24 Stål- och metallframställning	2,1	18,2	16,9	2,1
25 Tillv metallvaror, ej mask o app	8,6	7,5	3,2	3,1
28 Tillverkning av övriga maskiner	11,3	18,2	13,4	0,1
29 Tillv av motorfordon o.d.	1,1	-5,7	-12,3	-15,4
30 Tillverkn av andra transportmedel	1,4	-35,3	-39,4	-8,2
31 Tillverkning av möbler	1,3	6,2	1,2	-1,4
32 Annan tillverkning	0,9	-6,9	-8,9	-0,3
33 Rep o inst av maskiner o apparater	3,9	15,3	11,1	1,9
D Försörjn av el, gas, värme o kyla	12,4	2,3	2,3	0,2
E Vattenförs; avl.r, avf.hant o san	2,3	2,3	-0,4	-2,4
36 Vattenförsörjning	0,7	2,2	1,2	-1,3
Klassificering efter användningsmål:				
Råmaterial och kapitalvaror	34,6	12,1	8,4	3,5
Investeringsvaror	31,1	5,0	2,3	-1,3
Varaktiga konsumtionsvaror	1,7	8,5	2,5	-0,2
Andra konsumtionsvaror	14,9	-3,3	-6,7	-1,7
Specialindex:				
10-11 Livsmedelsindustri	8,7	-7,7	-10,2	-3,4
13-15 Textil-, beklädnads- och läderindustri	1,3	15,8	11,5	0,3
16-17 Skogsindustri	10,7	12,4	10,4	1,9
19-22 Kemisk industri	13,1	3,9	1,6	7,8
24-30 Metallindustri	38,5	7,8	3,5	-1,4
26-27 EI- och elektronikindustri	13,9	4,5	1,2	-0,5
25,28-30,33 Maskin- och metallvaruindustri	26,2	9,9	4,3	-2,2
29-30 Tillverkning av transportmedel	2,5	-22,6	-25,5	-10,8

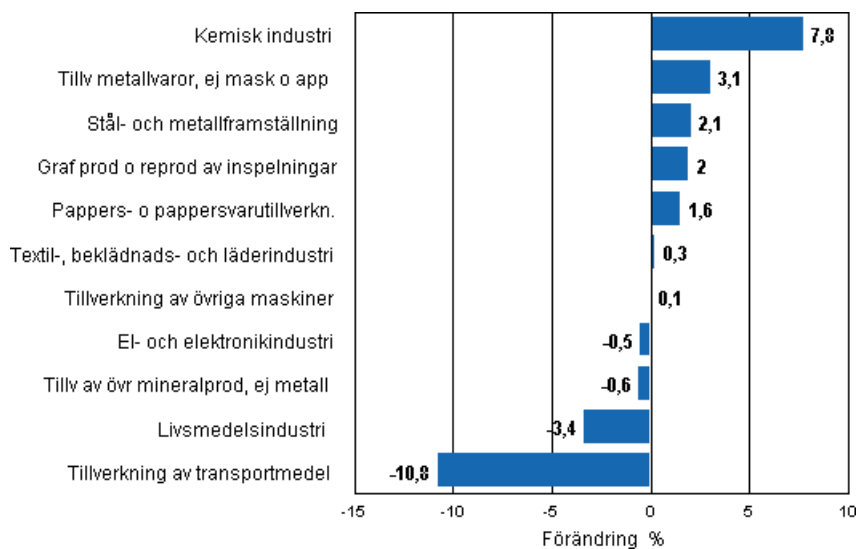
1) 2005=100

Figurbilagor

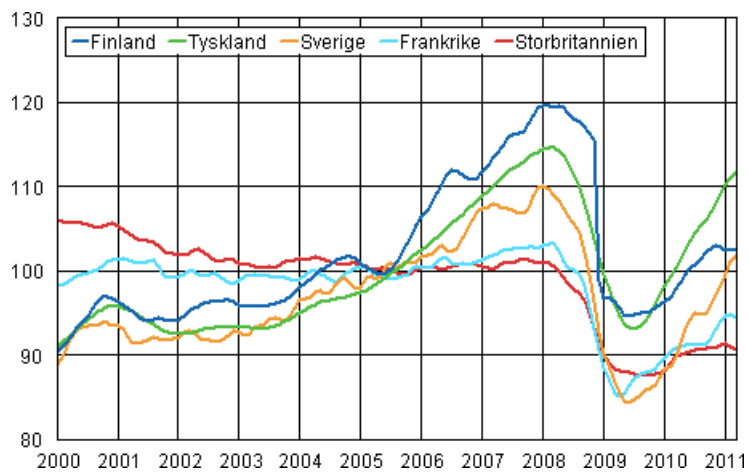
Figurbilaga 1. Den arbetsdagskorrigerade procentuella förändringen av industriproduktionen mars 2010/mars 2011, TOL 2008



Figurbilaga 2. Den säsongrensade förändringen av industriproduktionen, februari 2011/mars 2011, TOL 2008



Figurbilaga 3. Trenden för industriproduktionen Finland, Tyskland, Sverige, Frankrike och Storbritannien (BCD) 2000-2011, 2005=100, TOL 2008



Förfrågningar

Kari Rautio (09) 1734 2479

Ansvarig statistikdirektör:

Hannele Orjala

volyyimi.indeksi@stat.fi

www.stat.fi

Källa: Volymindex för industriproduktionen 2011, mars. Statistikcentralen