

Työtaturmat 2007

Työtaturmariski edelleen korkein talonrakennustöissä

Palkansaajien tapaturmariski on suurin talonrakennustöissä. Kyseisessä ammateissa toimiville sattui 10 906 vähintään neljän päivän työstä poissaoloon johtanutta työtaturmaa sataatuhatta palkansaajaa kohden vuonna 2007. Tämä merkitsi sitä, että edelleen talonrakennustöissä työtaturmariski on yli neljä kertaa suurempi kuin palkansaajilla keskimäärin (2530) sataatuhatta palkansaajaa kohden. Tuorein työtaturmatilasto sisältää tiedot palkansaajille ja maatalousyrittäjille vuonna 2007 sattuneista työtaturmista. Tilastossa on myös tilastotietoa muille yrittäjille sattuneista työtaturmista ja palkansaajien työmatkataturmista.

Palkansaajille sattui vuonna 2007 kaikkiaan 119 260 sellaista työpaikkataturmaa, joista vakuutusyhtiöt maksoivat korvausta. Näistä 55 471 johti vähintään neljän päivän työkyvyttömyyteen. Palkansaajien työpaikkataturmien määrä kasvoi edellisvuodesta jonkun verran. Taturmien määrän kasvu kohdistui lähinnä lieviin, alle 4 päivän työstä poissaoloon johtaneisiin työtaturmiin, joiden määrä kasvoi 5,1 prosenttia vuodesta 2006.

Vähintään 4 päivän työkyvyttömyyden aiheuttaneiden työpaikkataturmien määrä pysyi lähes samalla tasolla edellisvuoteen verrattuna (+0,4%). Työtaturmasuhteella mitattu työtaturmariski puolestaan laski vuodesta 2006 hieman (-2,0 %). Vuonna 2007 sataatuhatta palkansaajaa kohden sattui 2 530 vähintään neljän päivän työstä poissaoloon johtanutta työtaturmaa, kun vastaava suhde vuonna 2006 oli 2 582.

Aiempien vuosien tapaan maatalousyrittäjien työ on edelleen selvästi riskialttiimpaa kuin palkansaajilla keskimäärin, sillä heille laskettu työtaturmasuhde on palkansaajiin verrattuna yli kaksinkertainen. Vuonna 2007 Maatalousyrittäjien eläkelaitos maksoi maatalousyrittäjille korvauksia yhteensä 5 795 työtaturmasta, joista 4 759 johti vähintään neljän päivän työstä poissaoloon.

Tapaturmasuhteella mitattu maatalousyrittäjien työtaturma-alttius laski edellisvuodesta (2,9 %). Vuonna 2007 maatalousyrittäjille sattui 5 465 vähintään 4 päivän työkyvyttömyyteen johtanutta työtaturmaa 100 000 vakuutettua maatalousyrittäjää kohden. Vastaava suhdeluku vuonna 2006 oli 5 627.

Vuonna 2007 työpaikalla tai työmatkalla henkensä menetti yhteensä 76 henkilöä. Näistä palkansaajien kuolemaan johtaneita työpaikkataturmia oli 37, maatalousyrittäjien kahdeksan ja muiden yrittäjien kolme. Tämän lisäksi työmatkalla sattui yhteensä 28 kuolemaan johtanutta tapaturmaa, joista palkansaajille 25. Työkuolemien määrä nousi hieman edellisvuodesta, sillä vuonna 2006 työpaikalla tai työmatkalla henkensä menetti yhteensä 71 henkilöä.

Palkansaajien ja maatalousyrittäjien työtaturmat ja kuolemat vuonna 2007

	Työtaturmat	Vähintään 4 päivän työkyvyttömyyteen johtaneet	Vähintään 4 päivän työtaturmia/ 100 000 henkeä	Työpaikka-kuolemat
Palkansaajat	119 260	55 471	2 530	37
Maatalousyrittäjät	5 795	4 759	5 465	8

Sisällys

Palkansaajille työpaikalla vuonna 2007 sattuneet tapaturmat.....	3
Palkansaajien työtaturmariski viime vuosina.....	3
Tapaturmariski korkein nuorilla miehillä.....	4
Talonrakentamisen ammattiryhmässä eniten työtaturmia	5
Palkansaajien työkuoleman riski aleni selvästi 2006-2007.....	6
Palkansaajien työmatkatapaturmat	6
Maatalousyrittäjien työtaturmat.....	7
Laatuseloste: Työtaturmatilastot.....	8

Palkansaajille työpaikalla vuonna 2007 sattuneet tapaturmat

Vuonna 2007 vakuutusyhtiöt korvasivat yhteensä 119 260 palkansaajille työpaikalla sattunutta tapaturmaa (taulukko 1). Näistä vähintään 4 päivän työkyvyttömyyteen johti 55 471 ja kuolemaan 37 tapausta. Edellisvuoteen verrattuna korvattujen työpaikkatapaturmien määrä kasvoi jonkun verran, sillä tuolloin palkansaajille sattui yhteensä 115 936 työpaikkatapaturmaa, joista 55 253 tapauksessa seurauksena oli vähintään 4 päivän työkyvyttömyys. Työkuolemien määrä laski selvästi, sillä vuonna 2006 työpaikkatapaturmissa menehtyi 47 palkansaajaa.

Vuoden 2005 alussa otettiin käyttöön sairaanhoidon täyskustannusvastuujärjestelmä (täky). Muutoksen myötä hoitolaitosten täytyy tehdä aina ilmoitus vakuutusyhtiöön työtapaturmapotilaan hoidosta. Täten lakimuutos lisäsi vuodesta 2005 lähtien etenkin lievien, alle 4 päivän työkyvyttömyyteen johtaneiden työtapaturmien määrää, joista osa jäi aiemmin ilmoittamatta vakuutusyhtiöön. Tämä koskee varsinkin julkisen terveydenhuollon puolella hoidettuja työtapaturmia. Jos vakuutusyhtiössä tapaturman todetaan sattuneen työssä, maksetaan hoitolaitokselle työtapaturmasta aiheutuneet todelliset hoitokustannukset. Muutoksesta johtuen aiempien vuosien tiedot eivät ole täysin vertailukelpoisia vuosien 2005-2007 kokonaistietojen kanssa. Uudistuksen vaikutus palkansaajien vähintään neljän päivän työkyvyttömyyteen johtaneisiin työpaikkatapaturmiin on sen sijaan vähäisempi.

Tilastokeskuksen työtapaturmatilastossa siirryttiin käyttämään EU:n tilastoviraston Eurostatin työtapaturmatilastossa (ESAW) käyttämää työtapaturman määritelmää referenssivuodesta 2005 lähtien. Määritelmän mukaan tilasto sisältää tiedot työtapaturmista, jotka ovat johtaneet ”vähintään 4 päivän työkyvyttömyyteen”. Pääosa tämän katsauksen tiedoista on esitetty tätä rajausta käyttäen. Aikasarjat on korjattu taaksepäin määritelmän mukaisiksi.

Taulukko 1. Palkansaajien työpaikkatapaturmat Suomessa sukupuolen mukaan vuonna 2007

Työpaikkatapaturmat	Kaikki		Vähintään 4 päivän työkyvyttömyys				Työkuolema	
	N	%	N	%	Tapaturmasuhde (100 000 palkansaajaa kohden)	Tapaturmataajuus (miljoonaa työtuntia kohden)	N	%
Miehet	85 260	71,0	40 494	73,0	3 748	21,8	32	86,5
Naiset	34 000	29,0	14 977	27,0	1 343	9,1	5	13,5
Yhteensä	119 260	100	55 471	100	2 530	15,9	37	100

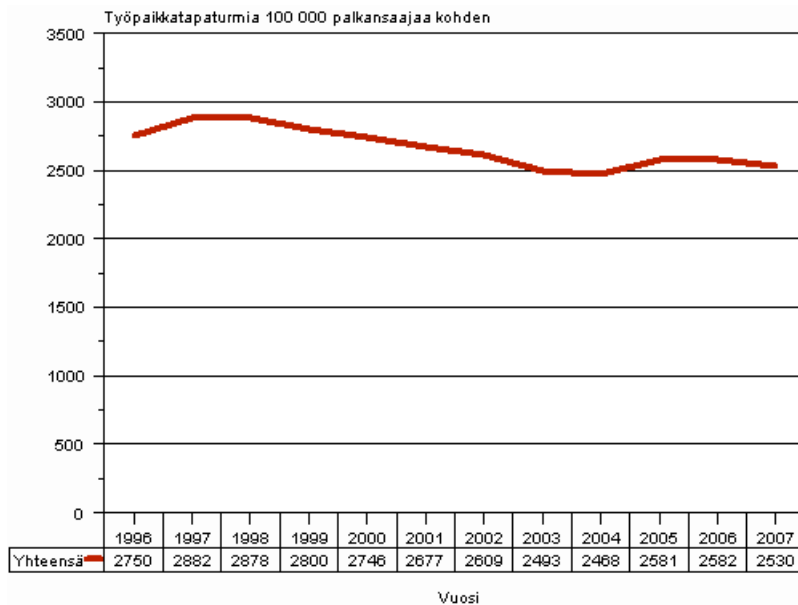
Tapaturmasuhde- ja taajuus laskettu palkansaajien vähintään 4 päivän työkyvyttömyyteen johtaneista työtapaturmista pl. työkuolemat sekä koululaisten, opiskelijoiden ja laitosväkeen kuuluvien työpaikkatapaturmat.

Lähes kolme neljästä (73 %) työpaikalla sattuneesta työtapaturmasta sattuu miehelle. Miesten työtapaturmariski on siten perinteisesti ollut selvästi korkeampi kuin naisilla. Tapaturmasuhteella mitattu miesten riski joutua työtapaturman uhriksi työpaikalla on yli 2,5-kertainen naisiin verrattuna. Keskeisin syy tähän on se, että miehet työskentelevät naisia useammin toimialoilla ja työtehtävissä, joissa työtapaturmariski on keskimääräistä korkeampi.

Palkansaajien työtapaturmariski viime vuosina

Suomalaisten palkansaajien työpaikkatapaturman riski on alentunut 1990 –luvun lopusta alkaen (kuvio 1). Tämä käy ilmi, kun suhteutetaan palkansaajien työpaikkatapaturmat 100 000 palkansaajaa kohden. Vuosien 1998–2004 välillä työtapaturmasuhde aleni noin 14 prosenttia. Vuonna 2005 tapaturmasuhde kääntyi lievään nousuun ja pysyi samalla tasolla vuonna 2006. Vuonna 2007 sataatuhatta palkansaajaa kohden sattui 2 530 vähintään neljän päivän työstä poissaoloon johtanutta työtapaturmaa, kun vastaava suhde vuonna 2006 oli 2 582, joten työtapaturmariski laski vuodesta 2006 hieman (-2,0 %). Tapaturmasuhdetta käytetään eri toimialoilla tai ammattiryhmissä vallitsevien tapaturmariskien vaihtelun mittaamiseen.

Kuvio 1. Palkansaajien vähintään 4 päivän työkyvyttömyyteen johtaneet työpaikkatapaturmat 100 000 palkansaajaa kohden vuosina 1996–2007

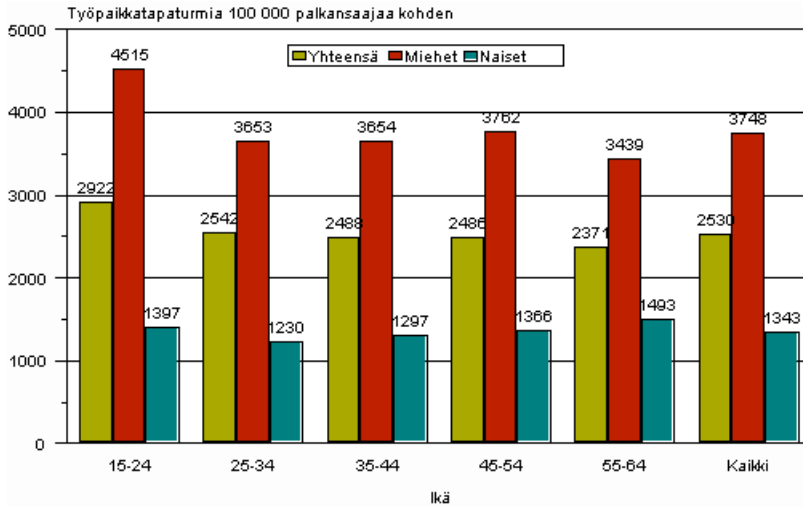


Aiemmin Tilastokeskuksen työtaturmatilastossa tapaturmasuhde laskettiin suhteuttamalla vähintään 3 päivän työkyvyttömyyteen johtaneet työpaikkatapaturmat tuhatta palkansaajaa kohden. Tunnuslukuja on yhdenmukaistettu kansallisesti sekä Eurostatin käytännön mukaisiksi. Referenssivuodesta 2005 lähtien tapaturmasuhde on laskettu suhteuttamalla vähintään 4 päivän työkyvyttömyyteen johtaneet työpaikkatapaturmat sataatuhatta referenssiväestöön kuuluvaa kohden. Tapaturmataajuus lasketaan suhteuttamalla vähintään 4 päivän työstä poissaolon aiheuttaneet työpaikkatapaturmat miljoonaa tehtyä työtuntia kohden. Palkansaajien lukumäärä- ja työtuntitiedot saadaan Tilastokeskuksen työvoimatutkimuksesta.

Tapaturmariski korkein nuorilla miehillä

Miesten työtaturmariski on suurin nuorimmassa ikäryhmässä (15-24 v.). Nuorille miehille sattui 4 515 vähintään neljän päivän työstä poissaoloon johtanutta työpaikkatapaturmaa sataatuhatta palkansaajaa kohden vuonna 2007 (kuvio 2). Tämä merkitsi sitä, että tapaturmasuhteella laskettu riski oli yli 20 prosenttia suurempi kuin miespalkansaajilla keskimäärin. Nuorilla miehillä tapaturmariski kasvoi hieman edellisvuodesta (2,8 %), kun taas miespalkansaajilla kaikkiaan se laski hieman (2,3 %). Riski alenee lähes tasaisesti iän myötä. Toisin kuin miehillä, naisten tapaturmariski on korkein vanhimmassa, 55–64-vuotiaiden ikäryhmässä. Ikäryhmien väliset erot ovat kuitenkin varsin pieniä. Tapaturmasuhteen kautta valottuva kuva sukupuolen mukaisesta työtaturmatilanteesta onkin pysytellyt lähes ennallaan vuodesta toiseen.

Kuvio 2. Palkansaajien työpaikkatapaturmat 100 000 palkansaajaa kohden sukupuolen ja iän mukaan vuonna 2007

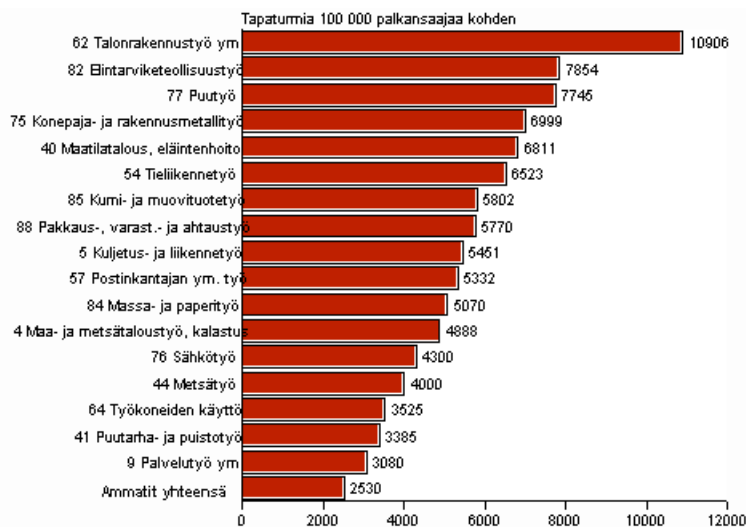


Talonrakentamisen ammattiryhmässä eniten työtapaturmia

Vuonna 2007 työtapaturmasuhteella mitattuna korkean työtapaturmariskin ammatteja olivat talonrakennustyö, elintarviketeollisuustyö sekä puutyö. Talonrakennustyön ammattiryhmässä työtapaturmariski on edelleen korkein, yli nelinkertainen keskimääräiseen verrattuna. Vuonna 2007 talonrakennustyön ammateissa sattui 10 906 vähintään 4 päivän työkyvyttömyyteen johtanutta työpaikkatapaturmaa sataatuhatta palkansaajaa kohden. Vuotta aiemmin vastaava tapaturmasuhde oli 11 045.

Seuraavana tulevat elintarviketeollisuustyön (7 854), puutyön (7 745) ja konepaja- ja rakennusmetallityön (6 999) sekä maatilatalouden ja eläinhoidon ammattiryhmät. Konepaja- ja rakennusmetallityön ammattiryhmässä tapaturmasuhteella mitattu tapaturmariski laski lähes viisi prosenttia (4,9%), maatilataloustyön ammateissa toimivilla lähes seitsemän (6,8) prosenttia ja elintarviketeollisuustyön ammateissa toimivilla laskua työtapaturmariskin suhteen tapahtui peräti 10,1 prosenttia edellisvuodesta. Kuviossa kolme on esitetty ammattiryhmät, joissa työpaikkatapaturman riski on keskimääräistä korkeampi. Keskimäärin vähintään neljän päivän työkyvyttömyyteen johtaneita työpaikkatapaturmia sattui 2 530 sataatuhatta palkansaajaa kohden. Lukumääräisesti eniten tapaturmia sattui edellisvuosien tapaan eri teollisuuden ammattiryhmissä.

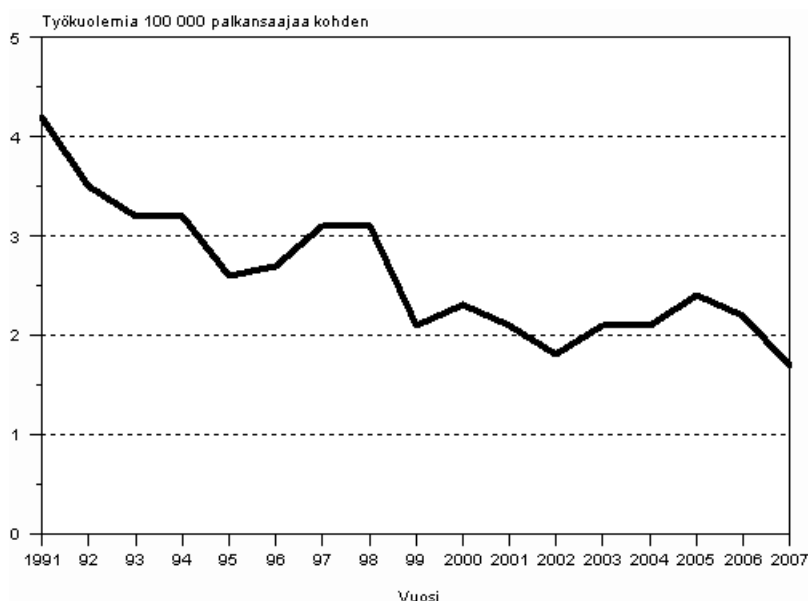
Kuvio 3. Palkansaajien työpaikkatapaturmat 100 000 palkansaajaa kohden ammatin mukaan vuonna 2007, tapaturmasuhde yli keskiarvon



Palkansaajien työkuoleman riski aleni selvästi 2006-2007

Tapaturmasuhteella mitattu palkansaajien työkuoleman riski aleni selvästi. Vuonna 2007 palkansaajille sattui 37 kuolemaan johtanutta työpaikkatapaturmaa, joista viisi sattui naisille. Tämä on 1,7 työtapaturmassa kuollutta 100 000 palkansaajaa kohden (kuvio 4). Edellisvuoteen verrattuna työkuolemien määrä laski selvästi, sillä vuonna 2006 työpaikkatapaturmissa henkensä menetti 47 palkansaajaa, joka on 2,2 kuollutta 100 000 palkansaajaa kohden. Tämä tarkoittaa yli viidenneksen laskua edellisen vuoden työkuolemariskiä nähden (22,7 %).

Kuvio 4. Palkansaajien kuolemaan johtaneet työtapaturmat 100 000 palkansaajaa kohden vuosina 1991–2007



Palkansaajien työmatkatapaturmat

Vuonna 2007 palkansaajille sattui työmatkalla yhteensä 18 220 sellaista tapaturmaa, joista vakuutusyhtiöt maksoivat korvauksia. Näistä kuolemaan johti 25 (taulukko 2).

Vähintään neljän päivän työkyvyttömyyden aiheuttaneiden työmatkatapaturmien määrä laski hieman vuosina 2006–2007 (- 4,5 %). Työmatkatapaturmat poikkeavat työpaikkatapaturmista siinä, että niitä sattuu naisille enemmän kuin miehille: melkein kahdessa kolmasosassa (64 %) kaikista työmatkatapaturmista uhrina oli nainen. Sen sijaan kuolemaan johtaneita työmatkatapaturmia sattui molemmille sukupuolille lähes yhtä paljon.

Työmatkatapaturmissa kuolleiden määrä kasvoi yli puolella edellisvuodesta (56 %). Matkalla kotoa töihin tai töistä kotiin kuoli 16 palkansaajaa vuonna 2006. Vuonna 2005 vastaava luku oli 31 ja vuonna 2004 työkuolemia oli 23. Näin ollen työmatkakuolemien määrä vaihtelee suuresti vuosittain.

Taulukko 2. Palkansaajien työmatkatapaturmat sukupuolen mukaan vuonna 2007

Työmatkatapaturmat								
	Alle 4 päivää		Väh 4 päivää		Kuolemat		Yhteensä	
	N	%	N	%	N	%	N	%
Miehet	3 101	33,4	3 252	36,5	13	52,0	6 367	34,9
Naiset	6 181	66,6	5 660	63,5	12	48,0	11 853	65,1
Yhteensä	9 283	100	8 912	100	25	100	18 220	100

Maatalousyrittäjien työtapaturmat

Vuonna 2007 Maatalousyrittäjien eläkelaitos (Mela) korvasi yhteensä 5 795 maatalousyrittäjille sattunutta työtapaturmaa, joista 4 759 johti vähintään neljän päivän työkyvyttömyyteen. Vuotta aiemmin maatalousyrittäjille sattui yhteensä 5 966 työtapaturmaa, joista 5 019 johti vähintään neljän päivän työstä poissaoloon. Poiketen palkansaajista, työtapaturmien lukumäärä laski maatalousyrittäjillä edellisvuodesta hieman (5,2 %).

Maatalousyrittäjien työ on kuitenkin riskialtista, sillä työtapaturmasuhde on yli kaksinkertainen palkansaajiin verrattuna. Vuonna 2007 sattui 5 465 vähintään neljän päivän työstä poissaoloon johtanutta työtapaturmaa sataatuhatta vakuutettua maatalousyrittäjää kohden, kun vastaava suhdeluku vuonna 2005 oli 5 627. Tapaturmasuhteella mitattu työtapaturmariski laski siten edellisvuodesta (2,9 %).

Miesten tapaturmariski on selvästi korkeampi kuin naisilla: miehille sattui 6 323 ja naisille 3 835 työtapaturmaa sataatuhatta maatalousyrittäjää kohden (taulukko 3). Vastaava suhdeluku oli vuonna 2006 miehillä 6 436 ja naisilla 4 122. Näin ollen miesten tapaturmariski laski hieman edellisvuodesta (-1,8 %), ja naisilla taas selvästi (- 7,0 %). Vuonna 2007 menehtyi 8 maatalousyrittäjää työtapaturman uhrina.

Taulukko 3. Maatalousyrittäjien työtapaturmat sukupuolen mukaan vuonna 2007

Työtapaturmat						
	Kaikki		Vähintään 4 päivän työkyvyttömyys			Työkuolemat
	N	%	N	%	Tapaturmasuhde (100 000 vakuutettua maatalousyrittäjää kohden)	N
Miehet	4 393	75,8	3 607	75,8	6 323	8
Naiset	1 402	24,2	1 152	24,2	3 835	-
Yhteensä	5 795	100	4 759	100	5 465	8

Laatuseloste: Työtapaturmatilastot

1. Tilastotietojen relevanssi

1.1 Tilaston tietosisältö ja käyttötarkoitus

Työtapaturmatilasto sisältää tilastotietoja palkansaajille, maatalousyrittäjille ja muille yrittäjille vuosittain sattuneista työpaikka- ja työmatkatapaturmista.

Työtapaturmatilaston tiedot on tuotettu yhdistämällä työtapaturmavakuuttamisen yhteydessä muodostuvia rekisteriaineistoja ja Tilastokeskuksen aineistoja. Palkansaajien ja yrittäjien työtapaturmatiedot on saatu Tapaturmavakuutuslaitosten Liitosta (TVL). Maatalousyrittäjien työtapaturmatiedot perustuvat Maatalousyrittäjien eläkelaitoksen (Mela) keräämiin tietoihin. Tilaston laatimisessa on hyödynnetty myös Tilastokeskuksen työvoimatutkimuksen (TYTI) ja työssäkäyntitilaston tietoja.

Tilastossa työtapaturmiksi on määritelty sellaiset työssä sattuneet vahingot, joista vakuutuslaitos on maksanut korvausta. Tilastossa tarkastellaan pääosin viimeisimpänä referenssivuonna sattuneita työtapaturmia, mutta tämän lisäksi eri aikasarjojen avulla kuvataan myös työtapaturmatilanteessa 1990 – ja 2000 luvuilla tapahtuneita muutoksia.

1.2 Työtapaturmatilastossa käytettyjen käsitteiden määritelmiä

Työtapaturma

Työtapaturma määritellään tapaturmavakuutuslain 4 §:ssä. Työtapaturmalla tarkoitetaan tapaturmaa, joka aiheuttaen vamman tai sairauden on kohdannut työntekijää työssä tai työstä johtuvissa olosuhteissa. Lain mukaan työtapaturmat jakautuvat tapaturman sattumispaikan mukaan seuraavasti:

- **työpaikkatapaturma** on sattunut työssä tai työhön liittyvissä oloissa. Tällöin työtapaturmiksi määritellään myös työtä tehdessä sattuneet liikennetapaturmat.
- **työmatkatapaturma** on puolestaan sattunut varsinaisen työajan ulkopuolella matkalla asunnolta työpaikalle tai työpaikalta asunnolle.

Tilastossa tapaturmat luokitellaan niiden vakavuuden mukaan seuraavasti: kuolemaan johtaneet työtapaturmat, vähintään neljän päivän ja alle neljän päivän (ns. pikkutapaukset) työkyvyttömyyden aiheuttaneet tapaturmat. Tilastossa tarkastellaan pääsääntöisesti vain vähintään neljän päivän työkyvyttömyyden aiheuttaneita työtapaturmia.

Tapaturmasuhde ja tapaturmataajuus

Eri toimialoilla tai ammatti- ym. ryhmissä vallitsevien tapaturmariskien vaihtelua voidaan mitata suhteuttamalla sattuneiden työtapaturmien lukumäärä kullakin toimialalla työskentelevien työntekijöiden tai tehtyjen työtuntien lukumäärään. Kun tapaturmat suhteutetaan työntekijöiden ja työtuntien määriin, voidaan saatuja suhdelukuja pitää tietyn ammatin tai toimialan "riskilukuina". Käytännössä tapaturma-alttius vaihtelee myös saman toimialan sisällä esimerkiksi työtehtävien mukaan.

- **tapaturmasuhde** tarkoittaa sattuneiden tapaturmien ja työntekijöiden määrän suhdetta. Vähintään neljän päivän tapaturmissa suhdeluku on laskettu 100 000 työntekijää kohden ja kuolemaan johtaneissa tapaturmissa 100 000 työntekijää kohden.

- **tapaturmataajuus** tarkoittaa sattuneiden tapaturmien ja tehtyjen työtuntien suhdetta. Suhde lasketaan miljoonaa työtuntia kohden. Taajuutta käytetään lähinnä eri toimialojen välisessä vertailussa.

Tiedot eri toimialojen ja ammattien työntekijämääristä ja tehdyistä työtunneista saadaan Tilastokeskuksen työvoimatutkimuksesta.

Ammatti

Ammatilla tarkoitetaan sitä toimintaa tai työtä, jota vahingoittunut teki pääasiallisesti elatukseksi tapaturman sattumishetkellä. Ammatteja luokiteltaessa periaatteena on ollut yhdistää samanlaatuinen toiminta siten, että koulutus, ammattiasema, virka-asema tai toimiala eivät vaikuta ammatin luokitteluun. Ammatit on luokiteltu

vakuutuslaitoksissa. Vakuutuslaitosten käyttämä luokitus poikkeaa hieman Tilastokeskuksen luokituksista, mutta tässä julkaisussa luokitus on yhdenmukaistettu Tilastokeskuksen luokituksen kanssa (Tilastokeskus: Ammattiluokitus 1987).

Jos tapaturman uhrilla on ollut useita töitä, ammatiksi on luokiteltu aikaisempien tietojen perusteella vaarallisin työ.

Ammattiluokitus on rakenteeltaan 3-numeroinen, mutta suurimmassa osassa julkaisun taulukoista on tietosuojaja tietojen luotettavuussyistä käytetty 1- tai 2-numerotason luokitusta. Käyttämällä hienojakoista luokitusta pystytään paikantamaan sellaisia ammattiryhmiä, joissa riski joutua työtapaturman uhriksi on poikkeuksellisen korkea. Hienojakoisen luokituksen käytöllä on myös varjopuolensa: laskettuihin tapaturmasuhdelukuihin liittyy pienten ammattiryhmien kohdalla epävarmuutta, joka johtuu pienestä havaintomäärästä työvoimatutkimuksen otoksessa. Tapaturmasuhteet on laskettu vain niissä ammattiluokissa, joissa on sattunut vähintään viisi tapaturmatapausta, ja joissa on työvoimatutkimuksen otoksen mukaan vähintään 10 000 työntekijää. Tätä pienemmälle ryhmälle tapaturmasuhdetta ei ole katsottu voitavan luotettavasti laskea.

Toimiala

Julkaisussa käytetty luokitus perustuu Tilastokeskuksen toimialaluokitukseen vuodelta 1995 (Toimialaluokitus 1995, käsikirjoja 4, Tilastokeskus). Toimialaluokitus on taloudellista toimintaa harjoittavien yritysten ja vastaavien yksiköiden sekä toimipaikkojen ryhmittelyjärjestelmä. Vahingoittuneen toimiala luokitellaan sen tuotannon kohteen tai toiminnan lajin mukaan, mitä hänen toimipaikassaan pääasiallisesti tehtiin.

Vahingoittuneen toimiala on luokiteltu vakuutuslaitoksissa. Toimialan luokittelussa saattaa olla epävarmuutta, joka johtuu lähinnä hankaluudesta luokitella monitoimiyrityksiä, joilla on vain yksi vakuutus. Tällaisissa monitoimiyrityksissä sattuneet tapaturmat tulevat luokitelluiksi samaan luokkaan toiminnan luonteesta riippumatta.

Jotkin kunnat ottavat työntekijöilleen vain yhden vakuutuksen, vaikka niiden palveluksessa on useille eri toimialoille sijoittuvia työntekijöitä. Tästä syystä näiden kuntien palveluksessa olevien palkansaajien työtapaturmat tulevat tilastoiduksi yleisen kuntasektori -toimialaluokan alle.

Tilastossa toimialaluokitusta on käytetty joko 1- tai 2-numerotasolla. Tarkimpaan luokitukseen on pyritty niillä toimialoilla, joissa tapaturmia tiedetään sattuneen keskimääräistä enemmän.

2. Tilastotutkimuksen menetelmäkuvaus

2.1 Tilaston perusjoukko

Suomen virallisen tilaston sarjaan kuuluvan työtapaturmatilaston aineisto on saatu useista eri lähteistä. Tapaturmavakuutuslaitosten liitto (TVL) toimittaa Tilastokeskukselle palkansaajien ja yrittäjien työtapaturmia koskevat tiedot, kun taas maatalousyrittäjiä koskevat tiedot saadaan Maatalousyrittäjien eläkelaitoksesta (Mela). Lisäksi tilaston laadinnassa hyödynnetään Tilastokeskuksen työssäkäyntitilaston sekä työvoimatutkimuksen tietoja.

Tapaturmavakuutuslaitosten liiton aineisto

Palkansaajien ja yrittäjien (pl. maatalousyrittäjät) tapaturmatiedot perustuvat Tapaturmavakuutuslaitosten liitolta (TVL) saatuun aineistoon, jossa havaintoyksikkönä on yksittäinen tapaturmatapaus. Aineistossa ovat mukana kaikki ajanjaksolla 1.1.–31.12. sattuneet tapaturmat, joista vakuutusyhtiöt ovat maksaneet korvauksia. Aineisto sisältää demografisia tietoja vahingoittuneesta (ikä, sukupuoli) sekä monipuolisesti tietoja tapaturmaolosuhteista, aiheuttajasta ja seurauksista. Tietosisältö on entisestään monipuolistunut, kun vuonna 2003 alettiin Eurostatin työtapaturmatilastouudistuksen (ESAW) myötä kerätä yhteiseurooppalaisen muuttujaluettelon mukaisia tietoja.

Palkansaajien ja yrittäjien (pl. maatalousyrittäjät) työtapaturmia koskevat tiedot on alunperin koottu vahinkoilmoituslomakkeista, joilla työnantajat ovat ilmoittaneet vakuutusyhtiöön työntekijöille sattuneista tapaturmista. Samalla lomakkeella ilmoitetaan vakuutusyhtiölle myös ammattitaudeista, mutta Suomessa ammattitaudit ja työtapaturmat tilastoidaan erikseen. Työterveyslaitos laatii vuosittain Suomen Virallisen tilaston (SVT) sarjaan kuuluvaa ammattitautitilastoa.

Tiedot täydentyvät tapaturman korvauskäsittelyn kuluessa, mutta tilastoa tehdessä ei kuitenkaan voida odottaa aivan lopullisia tietoja. Tilaston tiedot (lähinnä työkyvyttömyysaika) saatetaan ajan tasalle lähes 1,5 vuotta tapaturmaa seuraavan vuoden päättymisestä. Se tarkoittaa sitä, että esimerkiksi vuoden 2004 tilaston aineiston tietoja on täydennetty aina vuoden 2006 alkupuolelle saakka. Suhteellisen pitkä aika on tarpeen aineiston riittävän luotettavuuden varmistamiseksi.

Maatalousyrittäjien eläkelaitoksen aineisto

Maatalousyrittäjien työtapaturmatiedot perustuvat Maatalousyrittäjien eläkelaitoksen Tilastokeskukseen toimittamaan yksilötasoiseen kokonaisaineistoon, joka sisältää tietoja kaikista niistä työtapaturmista, joista Mela on maksanut korvauksia.

Maatalousyrittäjien tapaturmavakuutusta koskevat perussäädökset ovat maatalousyrittäjien tapaturmavakuutuslaissa. Pakollisen vakuutuksen piiriin kuuluvat Suomessa asuvat 18–64 -vuotiaat maatalousyrittäjät. Maatalousyrittäjällä tarkoitetaan henkilöä, joka omaan tai yhteiseen lukuun tai perheyrittäjien jäsenenä tai yrittäjän avopuolisona harjoittaa maatilataloutta vähintään viiden hehtaarin viljelmällä. Maatalousyrittäjäksi luetaan myös kalastaja, joka harjoittaa ammattimaista kalastusta työsuhteessa olematta tai perheenjäsenenä. Maatalousyrittäjäksi luetaan myös poronhoitaja, joka tekee poronhoitotyötä omaan, perheenjäsenensä tai pariskunnan lukuun tai henkilö, joka tekee työtä poronhoitajan perheenjäsenenä.

Tilastossa käytetty tapaturman määritelmä vastaa muiden yrittäjien ja palkansaajien tapaturman määritelmää. Ne maatalousyrittäjät, jotka tekevät maatalousyrittäjätöitä säännöllisesti, mutta jotka jäävät esimerkiksi ikänsä tai työpanoksen pienuuden vuoksi pakollisen vakuutuksen ulkopuolelle, voivat ottaa vapaaehtoisen tapaturmavakuutuksen. Aineiston sisältö vastaa suurelta osin TVL:n keräämää aineistoa. Osassa muuttujia Melan luokitus on hienojakoisempi kuin TVL:n aineistossa.

Tilastokeskuksen aineistot

Tilaston laadinnassa on käytetty myös Tilastokeskuksen työssäkäyntitilastoa, josta on henkilötunnuksen avulla poimittu tietoja tapaturman uhrien koulutustasosta. Työssäkäyntitilasto tehdään vuosittain Tilastokeskuksessa ja sen keskeisin tehtävä on tuottaa alueittaista tietoa väestön taloudellisesta toiminnasta. Työntekijöiden lukumääriä ja työpanosta (tehdyt työtunnit) koskevat tiedot ovat Tilastokeskuksen työvoimatutkimuksesta. Tutkimuksen perusteella saadaan kuva koko 15–64 -vuotiaan väestön työhön osallistumisesta. Tilaston laadinnassa käytetään työvoimatutkimuksen vuosikeskiarvotietoja.

3. Tietojen oikeellisuus ja tarkkuus

3.1 Aineiston luotettavuus

Työtapaturmavakuutus on hoidettu Suomessa yksityisten vakuutusyhtiöiden kautta. Tapaturmavakuutuslaitosten liitto (TVL) on lakisääteisen tapaturma-vakuutuksen keskuselin, jonka päätehtävä on koordinoida lakisääteisen tapaturmavakuutuksen toimeenpanoa. Suomessa lakisääteistä tapaturmavakuutusta harjoittavan vakuutusyhtiön on oltava TVL:n jäsen.

Työnantajan on otettava teettämäänsä työtä varten tapaturmavakuutuslain (608/48) mukainen pakollinen tapaturmavakuutus sen myöntämiseen erikseen toimiluvan saaneesta vakuutuslaitoksesta. Työnantajan vakuuttamisvelvollisuus alkaa kuitenkin vasta, kun työnantajan kalenterivuonna teettämien työpäivien luku ylittää 12. Vakuuttamisvelvollisuus ei koske valtion virkamiehiä eikä valtioon työsuhteessa olevia henkilöitä. Valtion on kuitenkin maksettava heille työtapaturman ja ammattitaudin johdosta tapaturmavakuutuslain mukainen korvaus valtion varoista.

Palkansaajien tapaturmien osalta tilaston kattavuus on hyvä, koska käytännössä kaikki työntekijät ovat tapaturmakorvauksen piirissä. Tapaturmien ilmoittamista ei laiminlyödä, koska ilmoittamisesta on työnantajalle taloudellista hyötyä. Kattavuuteen vaikuttaa myös se, onko työnantaja ottanut pakollisen vai täysin korvaavan vakuutuksen; täysin korvaavassa vakuutuksessa ei ole lainkaan työnantajan itsensä maksamaan omavastuuosuutta. Kunta-alan palkansaajien tapaturmatiedot ovat peräisin TVL:sta. Sen sijaan valtion työntekijöiden tapaturmatiedot ovat alunperin Valtiokonttorista, mutta Tilastokeskus saa myös ne TVL:n kautta.

Yrittäjille vakuuttaminen on vapaaehtoista lukuun ottamatta maa-talousyrittäjiä, joiden on otettava pakollinen työtapaturmavakuutus Maatalousyrittäjien Eläkelaitoksesta (Mela) mikäli tilakoko ylittää 5 hehtaaria. Myös kalastajien ja poronhoitajien on otettava vakuutus Melasta. Tämän johdosta kaikki edellä mainittujen yrittäjien työtapaturmat tulevat kattavasti tilastoiduksi. Melalla on maan kattava asiamiesverkosto, joka välittää tiedot tapaturmista Melaan. Sen sijaan muut yrittäjät voivat ottaa vapaaehtoisen vakuutuksen. Arviolta noin 41-42 prosentilla muista kuin maatalousyrittäjistä on vapaaehtoinen työtapaturmavakuutus.

Vuosi 2005 oli kolmas, jolloin tapaturmatiedot kerättiin ESAW -muuttujien mukaisesti. Edellisvuosiin verrattuna jakaumat vaikuttavat yhdenmukaisilta ja kohtuullisen järkeviltä. Lisäksi työtapaturmaan johtaneen tapahtumasarjan kulkua kuvaavat muuttajat ovat keskenään sopusoinnussa. Tallennusohjeisiin voi vielä kokemuksen karttuessa kuitenkin tulla tarkennuksia, mikä saattaa vaikuttaa tulevien vuosien aineistoista saataviin tuloksiin ESAW -muuttujien osalta jonkin verran.

Työtapaturmatiedot kerätään vahinkoilmoituslomakkeella. Ilmoituslomakkeen täyttöä ei yleensä laiminlyödä, koska ilmoitusvelvollisuuden täyttämistä on taloudellista hyötyä työnantajalle. Melan aineisto on todennäköisesti luotettavampi kuin TVL:n, koska tilaston tallentajat ovat samalla korvauskäsittelijöitä. Lisäksi aineiston luotettavuutta lisää se, että Melan asiamiehet toimivat välittäjinä korvaushakemuksen täyttämässä ja lähettämässä.

4. Julkaistujen tietojen ajantasaisuus ja oikea-aikaisuus

4.1 Tilaston ilmestymistiheys ja mittausjakso

Työtapaturmatilaston aineisto valmistuu viiveellä ”n+1 vuotta”, jossa n kuvaa tilastovuotta. Esimerkiksi vuonna 2006 sattuneita työtapaturmia koskeva aineisto valmistui vuoden 2008 alussa. Aineisto ei kuitenkaan ole valmistuessaan aivan lopullinen, sillä se täydentyy vielä joillain tapauksilla korvauskäsittelyn myötä senkin jälkeen, kun se on toimitettu Tilastokeskukseen. Koska katkaisukohta on joka vuosi sama, ovat tilastovuodet keskenään vertailukelpoisia, jos ei ole tullut muita esim. lainsäädännöllisiä muutoksia, jotka vaikuttavat korvauskäytäntöön.

Suhteellisen pitkä viive on välttämätön lopullisen seuraamustiedon vuoksi. Seuraamustiedolla tarkoitetaan vammasta aiheutunutta työkyvyttömyyden kestoa eli poissaolopäiviä työstä. Pitkällä viiveellä varmistetaan aineiston riittävä luotettavuus.

Tapaturmavakuutuslain mukaan päivärahaa suoritetaan, jos vahingoittunut on kokonaan tai osittain kykenemätön tekemään työtään vähintään kolmena peräkkäisenä päivänä, tapaturmapäivää lukuun ottamatta.

5. Tietojen saatavuus ja läpinäkyvyys/selkeys

Referenssi vuodesta 2005 lähtien työtapaturmatilastot julkaistaan vain verkkojulkaisuna. Verkkojulkaisu ja tilastoa koskevat tietokantataulut löytyvät osoitteesta: <http://tilastokeskus.fi/til/ttap/index.html>.

Työtapaturmatilaston julkaisusta vastaa Elinolot -yksikön Työolojen tutkimus ja aikuiskoulutustilastot vastuualue. Tilaston vastuuhenkilöinä toimii Arto Miettinen (etunimi.sukunimi@stat.fi) sekä Tarja Seppänen (etunimi.sukunimi@stat.fi).

6. Tilastojen vertailukelpoisuus

6.1 Muuta tietoa työtapaturmista ja ammattitaudeista

Työtapaturmista ja ammattitaudeista on saatavissa tietoja myös muilta tahoilta:

Tapaturmavakuutuslaitosten liitto (TVL)

TVL julkaisee vuosittain omaa tilastoa korvatuista työtapaturmista ja ammattitaudeista. Tilasto on saatavissa sekä paperi- että verkkojulkaisuna. Näiden lisäksi TVL julkaisee verkkosivuillaan poikkileikkaustilastoa, jossa vertaillaan kahta ajanjaksoa. Työtapaturmien luvut eivät ole tässä tilastossa lopullisia, vaan tilaston avulla voidaan tarkastella tapaturmien määrän kehittymisen suuntaa. TVL:n ja Tilastokeskuksen julkaisemat työtapaturmia koskevat tilastotiedot perustuvat samaan lähdeaineistoon, mutta tilastointiperusteissa on eroja. Vuoden 2005 aineistosta lähtien sekä Tilastokeskus että TVL ovat käyttäneet työtapaturman määritelmänä

vähintään 4 päivän työkyvyttömyyttä, joka on Eurostatin työtaturmatilastossaan käyttämä raja. TVL:n julkaisema tilasto ei sisällä lainkaan yrittäjille sattuneita työtaturmia. Sekä TVL että Tilastokeskus erottavat kuntasektorin omaksi luokakseen.

TVL julkaisee myös tutkimusraportteja kuolemaan johtaneista työtaturmista, jotka perustuvat Työpaikkaonnettomuuksien tutkintajärjestelmään (TOT).

Maatalousyrittäjien eläkelaitos

Maatalousyrittäjien eläkelaitos julkaisee omaa tilastoa maatalousyrittäjien työtaturmista.

Työterveyslaitos

Työterveyslaitos on vuodesta 1964 lähtien ylläpitänyt työperäisten sairauksien rekisteriä (entinen ammattitautirekisteri). Rekisteri sisältää vakuutuslaitoksille ilmoitetut uudet ammattitaudit sekä lääkäreiden työsuojeluviranomaisille ilmoittamat uudet ammattitaudit ja työstä johtuneet muut sairaalloiset tilat. Työterveyslaitos julkaisee vuosittain tilaston diagnostisoiduista ammattitaupeista. Työterveyslaitos julkaisee myös työtaturmatilastoa, jossa kunta-alan työtaturmat tilastoidaan ammatin perusteella.

Eurostat

Euroopan Unionin tilastovirasto Eurostat julkaisee vuosittain tietoa unionin jäsenmaissa sattuneista työtaturmista (European Statistics on Accidents at Work, ESAW).

Muut

Sosiaali- ja terveysministeriön työsuojeluosasto ylläpitää tapaturmaselostusrekisteriä, johon on kerätty aineistoa vaikealaatuiseen vammaan tai kuolemaan johtaneista työtaturmista vuodesta 1982 alkaen. Dokumenteissa on selostettu tapaturman kulku, siihen johtaneet välilliset ja välittömät syyt sekä mahdollisuudet estää samankaltaisten tapaturmien toistuminen. Vuodesta 1985 alkaen rekisteriin on liitetty Tapaturmavakuutuslaitosten liiton ja keskeisten työmarkkinajärjestöjen välisen sopimuksen perusteella tutkitut työssä ja työpaikalla sattuneet kuolemaan johtaneet työtaturmat.

Tietoa metsänomistajien ja palkansaajien työtaturmista löytyy Metsäntutkimuslaitoksen julkaisemasta Metsätilastollisesta vuosikirjasta.

6.2 Aikasarjat

Työtaturmatilaston sisältö ei ole pysynyt samana vuosien varrella, sillä työtaturmatilaston aikasarja sisältää vuosilta 1976–1994 myös todetut ammattitaudit. Työmatkalla sattuneet työtaturmat eivät kuitenkaan ole sisältyneet aikasarjan lukuihin, vaan niistä on kerätty tietoa vuodesta 1992 alkaen.

Yrittäjille sattuneet työtaturmat ovat tulleet tilastoiduksi vain jos yrittäjä on ottanut vapaaehtoisen työtaturmavakuutuksen. Nykyisin arviolta 41–42 prosenttia yrittäjistä on vakuuttanut itsensä työtaturman varalta työtaturmavakuutuksella (n = 125 000). Tapaturmien määrä kuvastaa siten myös vakuuttamisen suosiota yrittäjien keskuudessa. Voidaan arvella, että riskialoilla työskentelevät vakuuttavat itsensä todennäköisemmin kuin pienemmän tapaturmariskin aloilla toimivat yrittäjät. Yrittäjille sattuneiden työpaikkatapaturmien lukumäärä on vaihdellut 2000–3000 tapauksen välillä vuosina 1995–2005.

Vuodesta 1992 lähtien työtaturmatilasto on laadittu Tilastokeskuksessa. Vuonna 2007 toteutetun tilastouudistuksen jälkeen palkansaajien työpaikkatapaturmia koskeva aikasarja on voitu päivittää luotettavasti vuoteen 1996 saakka. Maatalousyrittäjien työtaturmatiedot voidaan esittää vuodesta 2000.

6.3 Tilastokeskuksen työtaturmatilaston uudistus

Vuonna 2007 tilastoyhteistyön tuloksena Tilastokeskuksen työtaturmatilastoa (referenssivuosi 2005) harmonisoitiin Eurostatin ESAW -tilaston mukaiseksi. Samalla tehtiin perusteltuja muutoksia, joiden myötä on mahdollista saavuttaa myös kansallisesti yhtenevät luvut. Seuraavat muutokset tai tarkistukset tehtiin:

- siirryttiin käyttämään vähintään 4 päivän työkyvyttömyys -rajausta (vuoteen 2004 asti väh. 3 päivää)
- asetuksen vamma (SAPA60) -tapaukset sisällytettiin aineistoon.

- työharjoittelussa olevat koululaiset, laitospäivä yms. poistettiin suhdelukutarkasteluista (eivät ole TYTIn luvuissa)
- eräitä yrittäjiin kuuluvia oli vakuutusmuodon perusteella aiemmin laskettu palkansaajiksi; virhe korjattiin TVL:ssa ja korjattu aineisto 1996–2005 saatiin toukokuussa 2007
- sattuneiden tapaturmien ja työntekijöiden määrän suhdetta kuvaava tapaturmasuhteen tunnusluku lasketaan 100 000 työntekijää kohden. Vuoteen 2004 asti tunnusluku laskettiin 1000 työntekijää kohden.
- kuntasektori esitetään erillisessä luokassa toimialatarkastelussa

Palkansaajien osalta aikasarjat voitiin päivittää muutosten mukaisiksi vuoteen 1996 asti. Maatalousyrittäjien osalta aikasarja ulottuu vuoteen 2000 saakka.

7. Yhtenäisyys

Tilaston yhtenäisyys ja vertailukelpoisuus muihin tilastoihin on esitetty kohdassa 6.1.

Suomen virallinen tilasto
Finlands officiella statistik
Official Statistics of Finland

Työmarkkinat 2009

Lisätietoja

Arto Miettinen 09-1734 2963
Vastaava tilastojohtaja:
Riitta Harala

etunimi.sukunimi@tilastokeskus.fi

www.tilastokeskus.fi

Asiakaspalaute: www.tilastokeskus.fi/palaute

Tilastokeskus, myyntipalvelu
PL 4C
00022 TILASTOKESKUS
puh. (09) 1734 2011
faksi (09) 1734 2500
myynti@tilastokeskus.fi
www.tilastokeskus.fi

ISSN 1796-0479
= Suomen virallinen tilasto
ISSN 1797-5999 (pdf)
ISBN 978-952-244-073-0 (pdf)