

# Työtapaturmat 2005

## Työtapaturmat Suomessa vuonna 2005

Vuonna 2005 vakuutusyhtiöt korvasivat yhteensä 111 129 palkansaajille työpaikalla sattunutta tapaturmaa (taulukko 1). Näistä vähintään 4 päivän työkyvyttömyyteen johti 54 352 ja kuolemaan 51 tapausta. Edellisvuoteen verrattuna korvattujen työpaikkatapaturmien määrä kasvoi selvästi, sillä tuolloin palkansaajille sattui yhteensä 96 442 työpaikkatapaturmaa, joista 51 143 tapauksessa seurauksena oli vähintään 4 päivän työkyvyttömyys. Myös työkuolemien määrä kasvoi, sillä vuonna 2004 työpaikkatapaturmissa menehtyi 43 palkansaajaa.

Pääasiassa työtapaturmien määrän kasvu johtuu vuoden 2005 alussa käyttöön otetusta sairaanhoidon täyskustannusvastuujärjestelmästä (täky), jonka myötä hoitolaitosten täytyy tehdä aina ilmoitus vakuutusyhtiöön työtapaturmapotilaan hoidosta. Lakimuutos on lisännyt etenkin lievien, alle 4 päivän työkyvyttömyyteen johtaneiden työtapaturmien määrää, joista osa jäi aiemmin ilmoittamatta vakuutusyhtiöön. Muutoksesta johtuen aiempien vuosien tiedot eivät ole täysin vertailukelpoisia vuoden 2005 kokonaistietojen kanssa. Uudistuksen vaikutus palkansaajien vähintään neljän päivän työkyvyttömyyteen johtaneisiin työpaikkatapaturmiin on sen sijaan vähäisempi.

Tilastokeskuksen työtapaturmatilastossa ollaan siirrytty käyttämään EU:n tilastoviraston Eurostatin työtapaturmatilastossa (ESAW) käyttämää työtapaturman määritelmää. Määritelmän mukaan tilasto sisältää tiedot työtapaturmista, jotka ovat johtaneet ”vähintään 4 päivän työkyvyttömyyteen”. Pääosa tämän katsauksen tiedoista on esitetty tätä rajausta käyttäen. Aikasarjat on korjattu taaksepäin määritelmän mukaisiksi.

Vuonna 2005 työpaikalla tai työmatkalla henkensä menetti yhteensä 99 henkilöä. Näistä palkansaajien kuolemaan johtaneita työpaikkatapaturmia oli 51, maatalousyrittäjien yhdeksän ja muiden yrittäjien viisi. Tämän lisäksi työmatkalla sattui yhteensä 34 kuolemaan johtanutta tapaturmaa, joista palkansaajille 31.

**Taulukko 1. Palkansaajien ja maatalousyrittäjien työkuolemat ja työtapaturmien lukumäärä vakavuuden mukaan vuonna 2005**

	Yhteensä	Työpaikkatapaturmat	Työmatkatapaturmat
<b>Palkansaajat</b>	111129	93180	17949
Työkyvyttömyys alle 4 päivää	56726	48007	8719
Työkyvyttömyys vähintään 4 päivää	54352	45153	9199
Työkuolemia	51	20	31
<b>Maatalousyrittäjät</b>	6711	6711	"-"
Työkyvyttömyys alle 4 päivää	1237	1237	"-"
Työkyvyttömyys vähintään 4 päivää	5465	5465	"-"
Työkuolemia	9	9	"-"

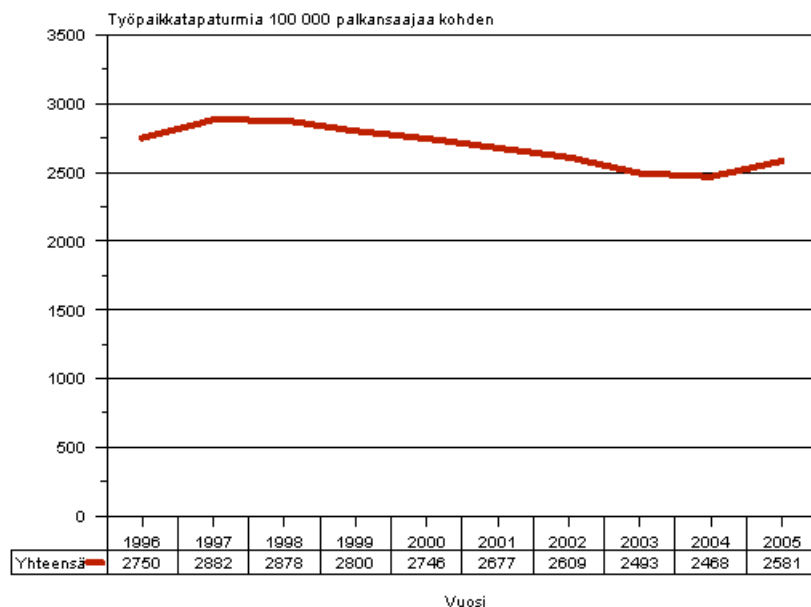
# Sisällys

Palkansaajien työtaturmariski alentunut viime vuosina.....	3
Taturmariski korkein nuorilla miehillä.....	3
Rakentamisen toimialalla sattuu suhteessa eniten työtaturmia.....	4
Palkansaajien työmatkataturmat .....	5
Maatalousyrittäjien työtaturmat.....	5
Laatuseloste: Työtaturmatilastot.....	7

## Palkansaajien työtapaturmariski alentunut viime vuosina

Suomalaisten palkansaajien työpaikkatapaturman riski on alentunut 1990 –luvun lopusta alkaen (kuvio 1). Tämä käy ilmi, kun suhteutetaan palkansaajien työpaikkatapaturmat 100 000 palkansaajaa kohden. Vuosien 1998–2004 välillä työtaturmasuhde aleni noin 14 prosenttia. Vuonna 2005 tapaturmasuhde kääntyi lievään nousuun. Tuolloin sattui 2 581 työpaikkatapaturmaa 100 000 palkansaajaa kohden, joka on viitisen prosenttia (4,6 %) enemmän kuin vuotta aiemmin.

**Kuvio 1. Palkansaajien vähintään 4 päivän työkyvyttömyyteen johtaneet työpaikkatapaturmat 100 000 palkansaajaa kohden vuosina 1996–2005**



Myös tapaturmataajuudella mitattu työtaturmariski pieneni vuosien 1998–2004 välisenä aikana noin 12 prosenttia. Vuonna 1998 palkansaajille sattui 17,2 vähintään neljän päivän työstä poissaoloon johtanutta tapaturmaa työpaikalla miljoonaa työtuntia kohden, kun vuoteen 2004 tultaessa taajuus oli alentunut 15,2:een. Vuonna 2005 työtaturmataajuus kohosi 16,1:een.

Tapaturmataajuus on työtaturmasuhdetta tarkempi riskimittari, sillä tapaturmien määrä suhteutetaan aikaan (tehtyihin työtunteihin), jona palkansaajat ovat olleet alttiina työtaturmalle. Tapaturmasuhde ilmoittaa työtaturmien määrän sataatuhatta henkeä kohden. Työssäoloaika eli tapaturmalle alttiina olemisen aika voi tällöin eri henkilöillä vaihdella. Tapaturmataajuutta ja tapaturmasuhdetta käytetään eri toimialoilla tai ammattiryhmissä vallitsevien tapaturmariskien vaihtelun mittaamiseen.

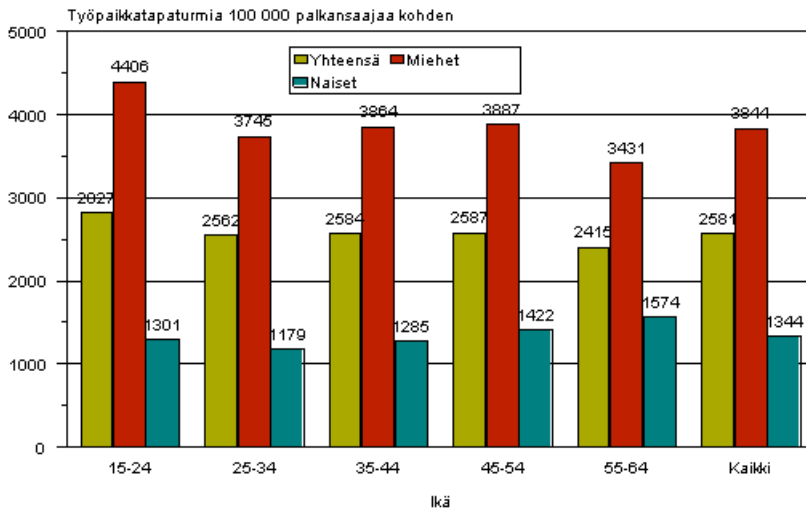
Aiemmin Tilastokeskuksen työtaturmatilastossa tapaturmasuhde laskettiin suhteuttamalla vähintään 3 päivän työkyvyttömyyteen johtaneet työpaikkatapaturmat tuhatta palkansaajaa kohden. Tunnuslukuja on yhdenmukaistettu kansallisesti sekä Eurostatin käytännön mukaisiksi. Tapaturmasuhde lasketaan suhteuttamalla vähintään 4 päivän työkyvyttömyyteen johtaneet työpaikkatapaturmat sataatuhatta referenssiväestöön kuuluvaa kohden. Tapaturmataajuus lasketaan suhteuttamalla vähintään 4 päivän työstä poissaolon aiheuttaneet työpaikkatapaturmat miljoonaa tehtyä työtuntia kohden. Palkansaajien lukumäärä- ja työtuntitiedot saadaan Tilastokeskuksen työvoimatutkimuksesta.

## Tapaturmariski korkein nuorilla miehillä

Miesten työtaturmariski on suurin nuorimmassa ikäryhmässä. Nuorille miehille sattui 4 406 vähintään neljän päivän työstä poissaoloon johtanutta työpaikkatapaturmaa sataatuhatta palkansaajaa kohden vuonna 2005 (kuvio 2). Tämä merkitsi sitä, että tapaturmasuhteella laskettu riski oli 14 prosenttia suurempi kuin miespalkansaajilla keskimäärin. Riski alenee lähes tasaisesti iän myötä. Toisin kuin miehillä, naisten tapaturmariski on korkein vanhimmassa, 55–64-vuotiaiden ikäryhmässä. Ikäryhmien väliset erot ovat kuitenkin varsin pieniä.

Tapaturmasuhteen kautta valottuva kuva sukupuolen mukaisesta työtapaturmatilanteesta onkin pysytellyt lähes ennallaan vuodesta toiseen.

**Kuvio 2. Palkansaajien työpaikkatapaturmat 100 000 palkansaajaa kohden sukupuolen ja iän mukaan vuonna 2005**



### *Rakentamisen toimialalla sattuu suhteessa eniten työtapaturmia*

Vuonna 2005 työtapaturmataajuudella mitattuna korkean työtapaturmariskin toimialoja olivat rakentaminen (44,4), maaliikenne ja putkijohtokuljetus (38,8) ja metallituotteiden valmistus (37,8). Taulukossa 2 on esitetty järjestyksessä kymmenen toimialaa, joissa työtapaturmataajuus oli korkein vuonna 2005. Taajuudet on laskettu vähintään 4 päivän työkyvyttömyyteen johtaneista työpaikkatapaturmista ilman työkuolemia. Kuntasektorilla työskentelevät on luokiteltu omaan luokkaan, koska työtapaturma-aineistossa heiltä puuttuu tieto toimialasta. Kunta-alan palkansaajille sattui 10,0 työpaikkatapaturmaa miljoonaa tehtyä työtuntia kohden vuonna 2005, kun vuotta aiemmin heidän työtapaturmataajuutensa oli 9,3.

**Taulukko 2. Palkansaajien työtapaturmataajuudet eräillä toimialoilla vuonna 2005**

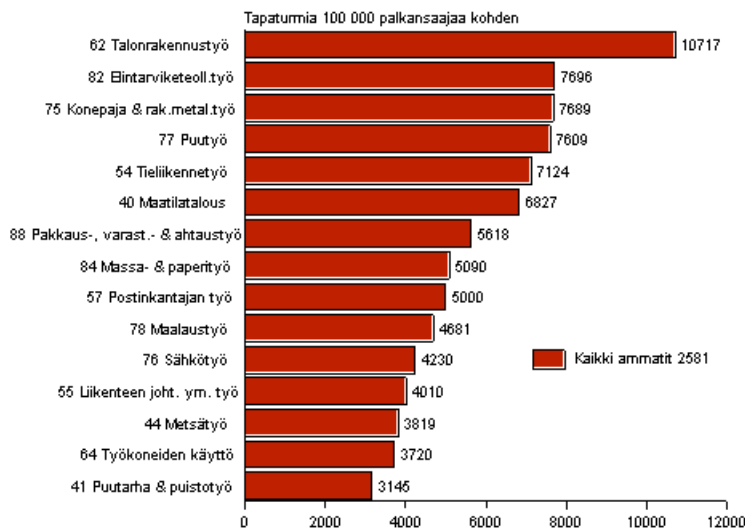
Toimiala	N	Taajuus
45 Rakentaminen	9277	44.4
60 Maaliikenne, putkijohtokuljetus	3749	38.8
28 Metallituotteiden valmistus	2589	37.8
20 Puutavaran ja puutuotteiden valm.	1918	37.5
26 Ei-metallisten mineraalituott. valm.	917	37.0
15 Elintarvikkeiden ja juomien valm.	1819	28.4
27 Perusmetallien valmistus	871	28.3
29 Koneiden ja laitteiden valmistus	2027	21.8
25 Kumi- ja muovituotteiden valmistus	699	21.4
36 Huonekalujen valmistus, muu valm.	410	20.2
Kaikki toimialat	54 133	16.1

Ammattitarkastelu osoittaa, että talonrakennustyön ammattiryhmässä työtapaturmariski on edelleen korkein, yli nelinkertainen keskimääräiseen verrattuna. Vuonna 2005 talonrakennustyön ammateissa sattui 10 717 vähintään 4 päivän työkyvyttömyyteen johtanutta työpaikkatapaturmaa sataatuhatta palkansaajaa kohden. Vuotta aiemmin vastaava tapaturmasuhde oli 10 407.

Seuraavana tulevat elintarviketeollisuustyön (7 696), konepaja- ja rakennusmetallityön (7 689) ja puutyön (7 609) ammattiryhmät. Konepaja- ja rakennusmetallityön ammattiryhmässä tapaturmasuhteella mitattu tapaturmariski nousi seitsemisen prosenttia, kun elintarviketeollisuustyön ammateissa toimivilla riski pieneni noin yhdeksän prosenttia ja puutyön ammateissa toimivilla nelisen prosenttia edellisvuodesta. Kuviossa kolme on esitetty ammattiryhmät, joissa työpaikkatapaturman riski on keskimääräistä korkeampi. Keskimäärin vähintään

neljän päivän työkyvyttömyyteen johtaneita työpaikkatapaturmia sattui 2 581 sataatuhatta palkansaajaa kohden. Lukumääräisesti eniten tapaturmia sattui edellisvuosien tapaan eri teollisuuden ammattiryhmissä.

**Kuvio 3. Palkansaajien työpaikkatapaturmat 100 000 palkansaajaa kohden ammatin mukaan vuonna 2005, tapaturmasuhde yli keskiarvon**



### Palkansaajien työmatkatapaturmat

Vuonna 2005 palkansaajille sattui työmatkalla yhteensä 17 949 sellaista tapaturmaa, joista vakuutusyhtiöt maksoivat korvauksia. Näistä kuolemaan johti 31 (taulukko 3). Työmatkatapaturmien määrä nousi selvästi vuosina 2004–2005. Kun vuonna 2004 palkansaajille sattui 8 348 vähintään neljän päivän työkyvyttömyyden aiheuttanutta työmatkatapaturmaa, niin vuonna 2005 tapaturman uhriksi työmatkalla joutui 9 199 palkansaajaa. Nousua oli yhdeksän prosenttia.

Työmatkatapaturmat poikkeavat työpaikkatapaturmista siinä, että niitä sattuu naisille enemmän kuin miehille: kahdessa kolmasosassa (66 %) kaikista työmatkatapaturmista uhrina oli nainen. Sen sijaan kuolemaan johtaneita työmatkatapaturmia sattui miehille (25) neljä kertaa enemmän kuin naisille (6).

Työmatkatapaturmissa kuolleiden määrä nousi edellisvuodesta. Matkalla kotoa töihin tai töistä kotiin kuoli 21 palkansaajaa vuonna 2004 ja vuonna 2003 työmatkalla henkensä menettäneitä oli 23. Vuonna 2002 työmatkatapaturmissa kuoli 28 palkansaajaa.

**Taulukko 3. Palkansaajien työmatkatapaturmat sukupuolen mukaan vuonna 2005**

Työmatkatapaturmat									
	Alle 4 päivää		Väh 4 päivää		Kuolemat		Yhteensä		
	N	%	N	%	N	%	N	%	
Miehet	2942	33,7	3329	36,2	25	80,6	6296	35,1	
Naiset	5777	66,3	5870	63,8	6	19,4	11653	64,9	
Yhteensä	8719	100	9199	100	31	100	17949	100	

### Maatalousyrittäjien työtapaturmat

Vuonna 2005 Maatalousyrittäjien eläkelaitos (Mela) korvasi yhteensä 6 711 maatalousyrittäjille sattunutta työtapaturmaa, joista 5 465 johti vähintään neljän päivän työkyvyttömyyteen. Vuotta aiemmin maatalousyrittäjille sattui yhteensä 5 805 työtapaturmaa, joista 5 088 johti vähintään neljän päivän työstä poissaoloon. Lyhyisiin poissaoloihin johtaneiden työtapaturmien määrän kasvu johtuu pääasiassa sairaanhoidon täyskustannusvastuu-uudistuksesta. Uudistus on mahdollisesti lisännyt myös vähintään neljän päivän työkyvyttömyyteen johtaneiden työtapaturmien ilmoittamista.

Maatalousyrittäjien työ on riskialtista, sillä työtapaturmasuhde on yli kaksinkertainen palkansaajiin verrattuna. Vuonna 2005 sattui 5 962 vähintään neljän päivän työstä poissaoloon johtanutta työtapaturmaa sataatuhatta vakuutettua maatalousyrittäjää kohden, kun vastaava suhdeluku vuonna 2004 oli 5 444. Tapaturmasuhteella mitattu työtapaturmariski nousi siten vajaa kymmenen (9,5 %) prosenttia.

Miesten tapaturmariski on selvästi korkeampi kuin naisilla: miehille sattui 7 008 ja naisille 4 062 työtapaturmaa sataatuhatta maatalousyrittäjää kohden (taulukko 4). Vastaava suhdeluku oli vuonna 2004 miehillä 6 353 ja naisilla 3 842.

Vuonna 2005 menehtyi 9 maatalousyrittäjää työtapaturman uhrina. Yhtä lukuun ottamatta kaikki kuolleet olivat miehiä.

**Taulukko 4. Maatalousyrittäjien työtapaturmat sukupuolen mukaan vuonna 2005**

Työtapaturmat					
	Kaikki		Vähintään 4 päivän työkyvyttömyys		Työkuolemat
	N	%	N	%	N
Miehet	5158	76,9	4142	75,8	8
Naiset	1553	23,1	1323	24,2	1
Molemmat sukupuolet	6711	100	5465	100	9

# Laatuseloste: Työtapaturmatilastot

## 1. Tilastotietojen relevanssi

### 1.1 Tilaston tietosisältö ja käyttötarkoitus

Työtapaturmatilasto sisältää tilastotietoja palkansaajille, maatalousyrittäjille ja muille yrittäjille vuosittain sattuneista työpaikka- ja työmatkatapaturmista.

Työtapaturmatilaston tiedot on tuotettu yhdistämällä työtapaturmavakuuttamisen yhteydessä muodostuvia rekisteriaineistoja ja Tilastokeskuksen aineistoja. Palkansaajien ja yrittäjien työtapaturmatiedot on saatu Tapaturmavakuutuslaitosten Liitosta (TVL). Maatalousyrittäjien työtapaturmatiedot perustuvat Maatalousyrittäjien eläkelaitoksen (Mela) keräämiin tietoihin. Tilaston laatimisessa on hyödynnetty myös Tilastokeskuksen työvoimatutkimuksen (TYTI) ja työssäkäyntitilaston tietoja.

Tilastossa työtapaturmiksi on määritelty sellaiset työssä sattuneet vahingot, joista vakuutuslaitos on maksanut korvausta. Tilastossa tarkastellaan pääosin viimeisimpänä referenssivuonna sattuneita työtapaturmia, mutta tämän lisäksi eri aikasarjojen avulla kuvataan myös työtapaturmatilanteessa 1990 – ja 2000 luvuilla tapahtuneita muutoksia.

### 1.2 Työtapaturmatilastossa käytettyjen käsitteiden määritelmiä

#### Työtapaturma

Työtapaturma määritellään tapaturmavakuutuslain 4 §:ssä. Työtapaturmalla tarkoitetaan tapaturmaa, joka aiheuttaen vamman tai sairauden on kohdannut työntekijää työssä tai työstä johtuvissa olosuhteissa. Lain mukaan työtapaturmat jakautuvat tapaturman sattumispaikan mukaan seuraavasti:

- **työpaikkatapaturma** on sattunut työssä tai työhön liittyvissä oloissa. Tällöin työtapaturmiksi määritellään myös työtä tehdessä sattuneet liikennetapaturmat.
- **työmatkatapaturma** on puolestaan sattunut varsinaisen työajan ulkopuolella matkalla asunnolta työpaikalle tai työpaikalta asunnolle.

Tilastossa tapaturmat luokitellaan niiden vakavuuden mukaan seuraavasti: kuolemaan johtaneet työtapaturmat, vähintään neljän päivän ja alle neljän päivän (ns. pikkutapaukset) työkyvyttömyyden aiheuttaneet tapaturmat. Tilastossa tarkastellaan pääsääntöisesti vain vähintään neljän päivän työkyvyttömyyden aiheuttaneita työtapaturmia.

#### Tapaturmasuhde ja tapaturmataajuus

Eri toimialoilla tai ammatti- ym. ryhmissä vallitsevien tapaturmariskien vaihtelua voidaan mitata suhteuttamalla sattuneiden työtapaturmien lukumäärä kullakin toimialalla työskentelevien työntekijöiden tai tehtyjen työtuntien lukumäärään. Kun tapaturmat suhteutetaan työntekijöiden ja työtuntien määriin, voidaan saatuja suhdelukuja pitää tietyn ammatin tai toimialan "riskilukuina". Käytännössä tapaturma-alttius vaihtelee myös saman toimialan sisällä esimerkiksi työtehtävien mukaan.

- **tapaturmasuhde** tarkoittaa sattuneiden tapaturmien ja työntekijöiden määrän suhdetta. Vähintään neljän päivän tapaturmissa suhdeluku on laskettu 100 000 työntekijää kohden ja kuolemaan johtaneissa tapaturmissa 100 000 työntekijää kohden.

- **tapaturmataajuus** tarkoittaa sattuneiden tapaturmien ja tehtyjen työtuntien suhdetta. Suhde lasketaan miljoonaa työtuntia kohden. Taajuutta käytetään lähinnä eri toimialojen välisessä vertailussa.

Tiedot eri toimialojen ja ammattien työntekijämääristä ja tehdyistä työtunneista saadaan Tilastokeskuksen työvoimatutkimuksesta.

#### Ammatti

Ammatilla tarkoitetaan sitä toimintaa tai työtä, jota vahingoittunut teki pääasiallisesti elatukseksi tapaturman sattumishetkellä. Ammatteja luokiteltaessa periaatteena on ollut yhdistää samanlaatuinen toiminta siten, että koulutus, ammattiasema, virka-asema tai toimiala eivät vaikuta ammatin luokitteluun. Ammatit on luokiteltu

vakuutuslaitoksissa. Vakuutuslaitosten käyttämä luokitus poikkeaa hieman Tilastokeskuksen luokituksista, mutta tässä julkaisussa luokitus on yhdenmukaistettu Tilastokeskuksen luokituksen kanssa (Tilastokeskus: Ammattiluokitus 1987).

Jos tapaturman uhrilla on ollut useita töitä, ammatiksi on luokiteltu aikaisempien tietojen perusteella vaarallisim työ.

Ammattiluokitus on rakenteeltaan 3-numeroinen, mutta suurimmassa osassa julkaisun taulukoista on tietosuojaja tietojen luotettavuussyistä käytetty 1- tai 2-numerotason luokitusta. Käyttämällä hienojakoista luokitusta pystytään paikantamaan sellaisia ammattiryhmiä, joissa riski joutua työtapaturman uhriksi on poikkeuksellisen korkea. Hienojakoisen luokituksen käytöllä on myös varjopuolensa: laskettuihin tapaturmasuhdelukuihin liittyy pienten ammattiryhmien kohdalla epävarmuutta, joka johtuu pienestä havaintomäärästä työvoimatutkimuksen otoksessa. Tapaturmasuhteet on laskettu vain niissä ammattiluokissa, joissa on sattunut vähintään viisi tapaturmatapausta, ja joissa on työvoimatutkimuksen otoksen mukaan vähintään 10 000 työntekijää. Tätä pienemmälle ryhmälle tapaturmasuhdetta ei ole katsottu voitavan luotettavasti laskea.

### **Toimiala**

Julkaisussa käytetty luokitus perustuu Tilastokeskuksen toimialaluokitukseen vuodelta 1995 (Toimialaluokitus 1995, käsikirjoja 4, Tilastokeskus). Toimialaluokitus on taloudellista toimintaa harjoittavien yritysten ja vastaavien yksiköiden sekä toimipaikkojen ryhmittelyjärjestelmä. Vahingoittuneen toimiala luokitellaan sen tuotannon kohteen tai toiminnan lajin mukaan, mitä hänen toimipaikassaan pääasiallisesti tehtiin.

Vahingoittuneen toimiala on luokiteltu vakuutuslaitoksissa. Toimialan luokittelussa saattaa olla epävarmuutta, joka johtuu lähinnä hankaluudesta luokitella monitoimiyrityksiä, joilla on vain yksi vakuutus. Tällaisissa monitoimiyrityksissä sattuneet tapaturmat tulevat luokitelluiksi samaan luokkaan toiminnan luonteesta riippumatta.

Jotkin kunnat ottavat työntekijöilleen vain yhden vakuutuksen, vaikka niiden palveluksessa on useille eri toimialoille sijoittuvia työntekijöitä. Tästä syystä näiden kuntien palveluksessa olevien palkansaajien työtapaturmat tulevat tilastoiduksi yleisen kuntasektori -toimialaluokan alle.

Tilastossa toimialaluokitusta on käytetty joko 1- tai 2-numerotasolla. Tarkimpaan luokitukseen on pyritty niillä toimialoilla, joissa tapaturmia tiedetään sattuneen keskimääräistä enemmän.

## **2. Tilastotutkimuksen menetelmäkuvaus**

### **2.1 Tilaston perusjoukko**

Suomen virallisen tilaston sarjaan kuuluvan työtapaturmatilaston aineisto on saatu useista eri lähteistä. Tapaturmavakuutuslaitosten liitto (TVL) toimittaa Tilastokeskukselle palkansaajien ja yrittäjien työtapaturmia koskevat tiedot, kun taas maatalousyrittäjiä koskevat tiedot saadaan Maatalousyrittäjien eläkelaitoksesta (Mela). Lisäksi tilaston laadinnassa hyödynnetään Tilastokeskuksen työssäkäyntitilaston sekä työvoimatutkimuksen tietoja.

### **Tapaturmavakuutuslaitosten liiton aineisto**

Palkansaajien ja yrittäjien (pl. maatalousyrittäjät) tapaturmatiedot perustuvat Tapaturmavakuutuslaitosten liitolta (TVL) saatuun aineistoon, jossa havaintoyksikkönä on yksittäinen tapaturmatapaus. Aineistossa ovat mukana kaikki ajanjaksolla 1.1.–31.12. sattuneet tapaturmat, joista vakuutusyhtiöt ovat maksaneet korvauksia. Aineisto sisältää demografisia tietoja vahingoittuneesta (ikä, sukupuoli) sekä monipuolisesti tietoja tapaturmaolosuhteista, aiheuttajasta ja seurauksista. Tietosisältö on entisestään monipuolistunut, kun vuonna 2003 alettiin Eurostatin työtapaturmatilastouudistuksen (ESAW) myötä kerätä yhteiseurooppalaisen muuttujaluettelon mukaisia tietoja.

Palkansaajien ja yrittäjien (pl. maatalousyrittäjät) työtapaturmia koskevat tiedot on alunperin koottu vahinkoilmoituslomakkeista, joilla työnantajat ovat ilmoittaneet vakuutusyhtiöön työntekijöille sattuneista tapaturmista. Samalla lomakkeella ilmoitetaan vakuutusyhtiölle myös ammattitaudeista, mutta Suomessa ammattitaudit ja työtapaturmat tilastoidaan erikseen. Työterveyslaitos laatii vuosittain Suomen Virallisen tilaston (SVT) sarjaan kuuluvaa ammattitautitilastoa.



Tiedot täydentyvät tapaturman korvauskäsittelyn kuluessa, mutta tilastoa tehdessä ei kuitenkaan voida odottaa aivan lopullisia tietoja. Tilaston tiedot (lähinnä työkyvyttömyysaika) saatetaan ajan tasalle lähes 1,5 vuotta tapaturmaa seuraavan vuoden päättymisestä. Se tarkoittaa sitä, että esimerkiksi vuoden 2004 tilaston aineiston tietoja on täydennetty aina vuoden 2006 alkupuolelle saakka. Suhteellisen pitkä aika on tarpeen aineiston riittävän luotettavuuden varmistamiseksi.

### **Maatalousyrittäjien eläkelaitoksen aineisto**

Maatalousyrittäjien työtapaturmatiedot perustuvat Maatalousyrittäjien eläkelaitoksen Tilastokeskukseen toimittamaan yksilötasoiseen kokonaisaineistoon, joka sisältää tietoja kaikista niistä työtapaturmista, joista Mela on maksanut korvauksia.

Maatalousyrittäjien tapaturmavakuutusta koskevat perussäädökset ovat maatalousyrittäjien tapaturmavakuutuslaissa. Pakollisen vakuutuksen piiriin kuuluvat Suomessa asuvat 18–64 -vuotiaat maatalousyrittäjät. Maatalousyrittäjällä tarkoitetaan henkilöä, joka omaan tai yhteiseen lukuun tai perheyriyksen jäsenenä tai yrittäjän avopuolisona harjoittaa maatilataloutta vähintään viiden hehtaarin viljelmällä. Maatalousyrittäjäksi luetaan myös kalastaja, joka harjoittaa ammattimaista kalastusta työsuhteessa olematta tai perheenjäsenenä. Maatalousyrittäjäksi luetaan myös poronhoitaja, joka tekee poronhoitotyötä omaan, perheenjäsenensä tai pariskunnan lukuun tai henkilö, joka tekee työtä poronhoitajan perheenjäsenenä.

Tilastossa käytetty tapaturman määritelmä vastaa muiden yrittäjien ja palkansaajien tapaturman määritelmää. Ne maatalousyrittäjät, jotka tekevät maatalousyrittäjätyötä säännöllisesti, mutta jotka jäävät esimerkiksi ikänsä tai työpanoksen pienuuden vuoksi pakollisen vakuutuksen ulkopuolelle, voivat ottaa vapaaehtoisen tapaturmavakuutuksen. Aineiston sisältö vastaa suurelta osin TVL:n keräämää aineistoa. Osassa muuttujia Melan luokitus on hienojakoisempi kuin TVL:n aineistossa.

### **Tilastokeskuksen aineistot**

Tilaston laadinnassa on käytetty myös Tilastokeskuksen työssäkäyntitilastoa, josta on henkilötunnuksen avulla poimittu tietoja tapaturman uhrien koulutustasosta. Työssäkäyntitilasto tehdään vuosittain Tilastokeskuksessa ja sen keskeisin tehtävä on tuottaa alueittaista tietoa väestön taloudellisesta toiminnasta. Työntekijöiden lukumääriä ja työpanosta (tehdyt työtunnit) koskevat tiedot ovat Tilastokeskuksen työvoimatutkimuksesta. Tutkimuksen perusteella saadaan kuva koko 15–64 -vuotiaan väestön työhön osallistumisesta. Tilaston laadinnassa käytetään työvoimatutkimuksen vuosikeskiarvotietoja.

## **3. Tietojen oikeellisuus ja tarkkuus**

### **3.1 Aineiston luotettavuus**

Työtapaturmavakuutus on hoidettu Suomessa yksityisten vakuutusyhtiöiden kautta. Tapaturmavakuutuslaitosten liitto (TVL) on lakisääteisen tapaturma-vakuutuksen keskuselin, jonka päätehtävä on koordinoida lakisääteisen tapaturmavakuutuksen toimeenpanoa. Suomessa lakisääteistä tapaturmavakuutusta harjoittavan vakuutusyhtiön on oltava TVL:n jäsen.

Työnantajan on otettava teettämänsä työtä varten tapaturmavakuutuslain (608/48) mukainen pakollinen tapaturmavakuutus sen myöntämiseen erikseen toimiluvan saaneesta vakuutuslaitoksesta. Työnantajan vakuuttamisvelvollisuus alkaa kuitenkin vasta, kun työnantajan kalenterivuonna teettämien työpäivien luku ylittää 12. Vakuuttamisvelvollisuus ei koske valtion virkamiehiä eikä valtioon työsuhteessa olevia henkilöitä. Valtion on kuitenkin maksettava heille työtapaturman ja ammattitaudin johdosta tapaturmavakuutuslain mukainen korvaus valtion varoista.

Palkansaajien tapaturmien osalta tilaston kattavuus on hyvä, koska käytännössä kaikki työntekijät ovat tapaturmakorvauksen piirissä. Tapaturmien ilmoittamista ei laiminlyödä, koska ilmoittamisesta on työnantajalle taloudellista hyötyä. Kattavuuteen vaikuttaa myös se, onko työnantaja ottanut pakollisen vai täysin korvaavan vakuutuksen; täysin korvaavassa vakuutuksessa ei ole lainkaan työnantajan itsensä maksamaan omavastuusuutta. Kunta-alan palkansaajien tapaturmatiedot ovat peräisin TVL:sta. Sen sijaan valtion työntekijöiden tapaturmatiedot ovat alunperin Valtiokonttorista, mutta Tilastokeskus saa myös ne TVL:n kautta.

Yrittäjille vakuuttaminen on vapaaehtoista lukuun ottamatta maa-talousyrittäjiä, joiden on otettava pakollinen työtapaturmavakuutus Maatalousyrittäjien Eläkelaitoksesta (Mela) mikäli tilakoko ylittää 5 hehtaaria. Myös kalastajien ja poronhoitajien on otettava vakuutus Melasta. Tämän johdosta kaikki edellä mainittujen yrittäjien työtapaturmat tulevat kattavasti tilastoiduksi. Melalla on maan kattava asiamiesverkosto, joka välittää tiedot tapaturmista Melaan. Sen sijaan muut yrittäjät voivat ottaa vapaaehtoisen vakuutuksen. Arviolta noin 41-42 prosentilla muista kuin maatalousyrittäjistä on vapaaehtoinen työtapaturmavakuutus.

Vuosi 2005 oli kolmas, jolloin tapaturmatiedot kerättiin ESAW -muuttujien mukaisesti. Edellisvuosiin verrattuna jakaumat vaikuttavat yhdenmukaisilta ja kohtuullisen järkevilä. Lisäksi työtapaturmaan johtaneen tapahtumasarjan kulkua kuvaavat muuttajat ovat keskenään sopusoinnussa. Tallennusohjeisiin voi vielä kokemuksen karttuessa kuitenkin tulla tarkennuksia, mikä saattaa vaikuttaa tulevien vuosien aineistoista saataviin tuloksiin ESAW -muuttujien osalta jonkin verran.

Työtapaturmatiedot kerätään vahinkoilmoituslomakkeella. Ilmoituslomakkeen täyttöä ei yleensä laiminlyödä, koska ilmoitusvelvollisuuden täyttämistä on taloudellista hyötyä työnantajalle. Melan aineisto on todennäköisesti luotettavampi kuin TVL:n, koska tilaston tallentajat ovat samalla korvauskäsittelijöitä. Lisäksi aineiston luotettavuutta lisää se, että Melan asiamiehet toimivat välittäjinä korvaushakemuksen täyttämässä ja lähettämässä.

#### **4. Julkaistujen tietojen ajantasaisuus ja oikea-aikaisuus**

##### **4.1 Tilaston ilmestymistiheys ja mittausjakso**

Työtapaturmatilaston aineisto valmistuu viiveellä ”n+1 vuotta”, jossa n kuvaa tilastovuotta. Esimerkiksi vuonna 2006 sattuneita työtapaturmia koskeva aineisto valmistuu vuoden 2008 alussa. Aineisto ei kuitenkaan ole valmistuessaan aivan lopullinen, sillä se täydentyy vielä joillain ta-pauksilla korvauskäsittelyn myötä senkin jälkeen, kun se on toimitettu Tilastokeskukseen. Koska katkaisu-kohta on joka vuosi sama, ovat tilastovuodet keskenään vertailukelpoisia, jos ei ole tullut muita esim. lainsäädännöllisiä muutoksia, jotka vaikuttavat korvauskäytäntöön.

Suhteellisen pitkä viive on välttämätön lopullisen seuraamustiedon vuoksi. Seuraamustiedolla tarkoitetaan vammasta aiheutunutta työkyvyttömyyden kestoa eli poissaolopäiviä työstä. Pitkällä viiveellä varmistetaan aineiston riittävä luotettavuus.

Tapaturmavakuutuslain mukaan päivärahaa suoritetaan, jos vahingoittunut on kokonaan tai osittain kykenemätön tekemään työtään vähintään kolmena peräkkäisenä päivänä, tapaturmapäivää lukuun ottamatta.

#### **5. Tietojen saatavuus ja läpinäkyvyys/selkeys**

Referenssi vuodesta 2005 lähtien työtapaturmatilastot julkaistaan vain verkkojulkaisuna. Verkkojulkaisu ja tilastoa koskevat tietokantataulut löytyvät osoitteesta: <http://tilastokeskus.fi/til/ttap/index.html>.

Työtapaturmatilaston julkaisusta vastaa Elinolot -yksikön Työolojen tutkimus ja aikuiskoulutustilastot vastuualue. Tilaston vastuuhenkilöinä toimii Arto Miettinen (etunimi.sukunimi@stat.fi) sekä Tarja Seppänen (etunimi.sukunimi@stat.fi).

#### **6. Tilastojen vertailukelpoisuus**

##### **6.1 Muuta tietoa työtapaturmista ja ammattitaudeista**

Työtapaturmista ja ammattitaudeista on saatavissa tietoja myös muilta tahoilta:

##### **Tapaturmavakuutuslaitosten liitto (TVL)**

TVL julkaisee vuosittain omaa tilastoa korvatuista työtapaturmista ja ammattitaudeista. Tilasto on saatavissa sekä paperi- että verkkojulkaisuna. Näiden lisäksi TVL julkaisee verkkosivuillaan poikkileikkaustilastoa, jossa vertaillaan kahta ajanjaksoa. Työtapaturmien luvut eivät ole tässä tilastossa lopullisia, vaan tilaston avulla voidaan tarkastella tapaturmien määrän kehittymisen suuntaa. TVL:n ja Tilastokeskuksen julkaisemat työtapaturmia koskevat tilastotiedot perustuvat samaan lähdeaineistoon, mutta tilastointiperusteissa on eroja. Vuoden 2005 aineistosta lähtien sekä Tilastokeskus että TVL ovat käyttäneet työtapaturman määritelmänä

vähintään 4 päivän työkyvyttömyyttä, joka on Eurostatin työtaturmatilastossaan käyttämä rajausta. TVL:n julkaisema tilasto ei sisällä lainkaan yrittäjille sattuneita työtaturmia. Sekä TVL että Tilastokeskus erottavat kuntasektorin omaksi luokakseen.

TVL julkaisee myös tutkimusraportteja kuolemaan johtaneista työtaturmista, jotka perustuvat Työpaikkaonnettomuuksien tutkintajärjestelmään (TOT).

### **Maatalousyrittäjien eläkelaitos**

Maatalousyrittäjien eläkelaitos julkaisee omaa tilastoa maatalousyrittäjien työtaturmista.

### **Työterveyslaitos**

Työterveyslaitos on vuodesta 1964 lähtien ylläpitänyt työperäisten sairauksien rekisteriä (entinen ammattitautirekisteri). Rekisteri sisältää vakuutuslaitoksille ilmoitetut uudet ammattitaudit sekä lääkäreiden työsuojeluviranomaisille ilmoittamat uudet ammattitaudit ja työstä johtuneet muut sairaalloiset tilat. Työterveyslaitos julkaisee vuosittain tilaston diagnostisoiduista ammattitaupeista. Työterveyslaitos julkaisee myös työtaturmatilastoa, jossa kunta-alan työtaturmat tilastoidaan ammatin perusteella.

### **Eurostat**

Euroopan Unionin tilastovirasto Eurostat julkaisee vuosittain tietoa unionin jäsenmaissa sattuneista työtaturmista (European Statistics on Accidents at Work, ESAW).

### **Muut**

Sosiaali- ja terveysministeriön työsuojeluosasto ylläpitää tapaturmaselostusrekisteriä, johon on kerätty aineistoa vaikealaatuiseen vammaan tai kuolemaan johtaneista työtaturmista vuodesta 1982 alkaen. Dokumenteissa on selostettu tapaturman kulku, siihen johtaneet välilliset ja välittömät syyt sekä mahdollisuudet estää samankaltaisten tapaturmien toistuminen. Vuodesta 1985 alkaen rekisteriin on liitetty Tapaturmavakuutuslaitosten liiton ja keskeisten työmarkkinajärjestöjen välisen sopimuksen perusteella tutkitut työssä ja työpaikalla sattuneet kuolemaan johtaneet työtaturmat.

Tietoa metsänomistajien ja palkansaajien työtaturmista löytyy Metsäntutkimuslaitoksen julkaisemasta Metsätilastollisesta vuosikirjasta.

## **6.2 Aikasarjat**

Työtaturmatilaston sisältö ei ole pysynyt samana vuosien varrella, sillä työtaturmatilaston aikasarja sisältää vuosilta 1976–1994 myös todetut ammattitaudit. Työmatkalla sattuneet työtaturmat eivät kuitenkaan ole sisältyneet aikasarjan lukuihin, vaan niistä on kerätty tietoa vuodesta 1992 alkaen.

Yrittäjille sattuneet työtaturmat ovat tulleet tilastoiduksi vain jos yrittäjä on ottanut vapaaehtoisen työtaturmavakuutuksen. Nykyisin arviolta 41–42 prosenttia yrittäjistä on vakuuttanut itsensä työtaturman varalta työtaturmavakuutuksella (n = 125 000). Tapaturmien määrä kuvastaa siten myös vakuuttamisen suosiota yrittäjien keskuudessa. Voidaan arvella, että riskialoilla työskentelevät vakuuttavat itsensä todennäköisemmin kuin pienemmän tapaturmariskin aloilla toimivat yrittäjät. Yrittäjille sattuneiden työpaikkatapaturmien lukumäärä on vaihdellut 2000–3000 tapauksen välillä vuosina 1995–2005.

Vuodesta 1992 lähtien työtaturmatilasto on laadittu Tilastokeskuksessa. Vuonna 2007 toteutetun tilastouudistuksen jälkeen palkansaajien työpaikkatapaturmia koskeva aikasarja on voitu päivittää luotettavasti vuoteen 1996 saakka. Maatalousyrittäjien työtaturmatiedot voidaan esittää vuodesta 2000.

## **6.3 Tilastokeskuksen työtaturmatilaston uudistus**

Vuonna 2007 tilastoyhteistyön tuloksena Tilastokeskuksen työtaturmatilastoa (referenssivuosi 2005) harmonisoitiin Eurostatin ESAW -tilaston mukaiseksi. Samalla tehtiin perusteltuja muutoksia, joiden myötä on mahdollista saavuttaa myös kansallisesti yhtenevät luvut. Seuraavat muutokset tai tarkistukset tehtiin:

- siirryttiin käyttämään vähintään 4 päivän työkyvyttömyys -rajausta (vuoteen 2004 asti väh. 3 päivää)
- asetuksen vamma (SAPA60) -tapaukset sisällytettiin aineistoon.

- työharjoittelussa olevat koululaiset, laitospäivä yms. poistettiin suhdelukutarkasteluista (eivät ole TYTIn luvuissa)
- eräitä yrittäjiin kuuluvia oli vakuutusmuodon perusteella aiemmin laskettu palkansaajiksi; virhe korjattiin TVL:ssa ja korjattu aineisto 1996–2005 saatiin toukokuussa 2007
- sattuneiden tapaturmien ja työntekijöiden määrän suhdetta kuvaava tapaturmasuhteen tunnusluku laskettiin 100 000 työntekijää kohden. Vuoteen 2004 asti tunnusluku laskettiin 1000 työntekijää kohden.
- kuntasektori esitetään erillisessä luokassa toimialatarkastelussa

Palkansaajien osalta aikasarjat voitiin päivittää muutosten mukaisiksi vuoteen 1996 asti. Maatalousyrittäjien osalta aikasarja ulottuu vuoteen 2000 saakka.

## **7. Yhtenäisyys**

Tilaston yhtenäisyys ja vertailukelpoisuus muihin tilastoihin on esitetty kohdassa 6.1.

---

Suomen virallinen tilasto  
Finlands officiella statistik  
Official Statistics of Finland

*Työmarkkinat 2008*

*Lisätietoja*

Arto Miettinen                      09-1734 2963  
Vastaava tilastojohtaja:  
Riitta Harala

[etunimi.sukunimi@tilastokeskus.fi](mailto:etunimi.sukunimi@tilastokeskus.fi)

[www.tilastokeskus.fi](http://www.tilastokeskus.fi)

Asiakaspalaute: [www.tilastokeskus.fi/palaute](http://www.tilastokeskus.fi/palaute)

---

Tilastokeskus, myyntipalvelu  
PL 4C  
00022 TILASTOKESKUS  
puh. (09) 1734 2011  
faksi (09) 1734 2500  
[myynti@tilastokeskus.fi](mailto:myynti@tilastokeskus.fi)  
[www.tilastokeskus.fi](http://www.tilastokeskus.fi)

ISSN 1796-0479  
= Suomen virallinen tilasto  
ISSN 1797-5999 (pdf)  
ISBN 978-952-467-813-1 (pdf)