

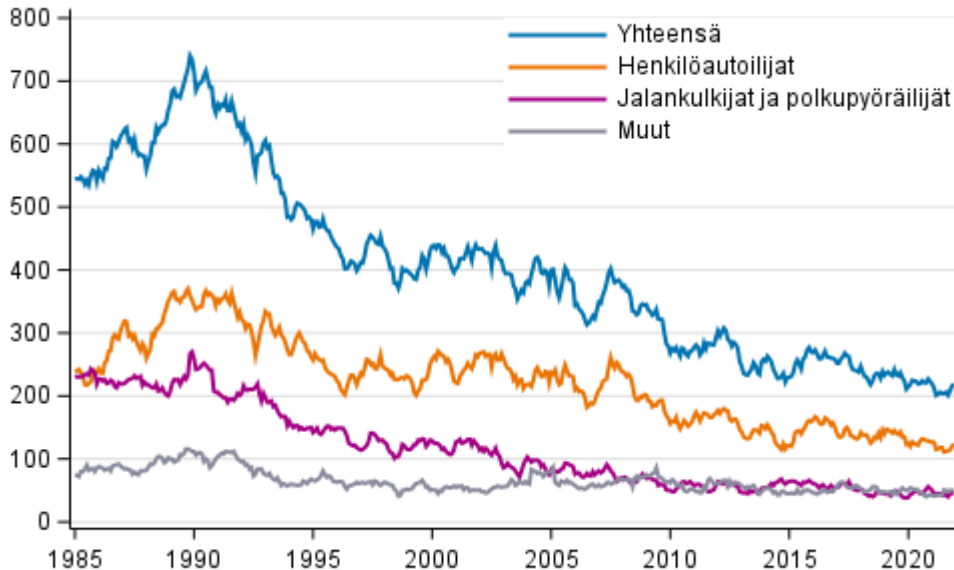
# Tieliikenneonnettomuustilasto

2021, joulukuu

## Tieliikenteessä kuoli 11 ihmistä joulukuussa

Tilastokeskuksen ennakkotietojen mukaan tieliikenteessä sattui joulukuussa 216 henkilövahinkoon johtanutta onnettomuutta. Niissä kuoli 11 ja loukkaantui 272 ihmistä. Kuolleita oli 3 enemmän ja loukkaantuneita 53 vähemmän kuin vuoden 2020 joulukuussa. Tietoja on verrattu edellisvuoden vastaaviin ennakkotietoihin.

### Tieliikenteessä 12 viime kuukauden aikana kuolleet, 1/1985 - 12/2021 ennakkotiedot kuukausittain



Kuolleista 9 oli liikkeellä henkilöautolla. Jalankulkijoita kuoli 1. Lisäksi kuoli yksi muu tienkäyttäjä. Surmansa saaneista kaikki olivat miehiä.

Tammi-joulukuussa tapahtui kaikkiaan 3 202 henkilövahinkoon johtanutta tieliikenneonnettomuutta. Onnettomuuksissa kuoli 219 ja loukkaantui 3 839 ihmistä. Kuolleita oli 4 vähemmän ja loukkaantuneita 572 vähemmän kuin vuoden 2020 vastaavana aikana. Surmansa saaneista 124 oli liikkeellä henkilöautolla,

8 pakettiautolla, 4 mopolla, 28 moottoripyörällä ja 3 kuorma-autolla. Jalankulkijoita kuoli 24 ja polkupyöräilijöitä 22. Lisäksi kuoli 6 muuta tienkäyttäjää.

# Sisällys

## Taulukot

### Liitetaulukot

Liitetaulukko 1. Henkilövahinkoon johtaneet alkoholionnettomuudet alueittain tammi-joulukuussa 2021 ja vertailuajankohdan vastaava ennakkotieto.....	4
Liitetaulukko 2. Tieliikenneonnettomuuksissa kuolleet ja loukkaantuneet alueittain tammi-joulukuussa 2021 ja vertailuajankohdan vastaava ennakkotieto.....	4
Liitetaulukko 3. Tieliikenneonnettomuuksissa kuolleet sukupuolen ja iän mukaan tammi-joulukuussa 2021 ja vertailuajankohdan vastaava ennakkotieto.....	5

## Kuviot

### Liitekuviot

Liitekuvio 1. Tieliikenteessä kuolleet onnettomuustyyppin mukaan tammi-joulukuussa 2021 ja vertailuajankohdan vastaava ennakkotieto.....	6
Liitekuvio 2. Tieliikenteessä kuolleet tienkäyttäjärühmän mukaan tammi-joulukuussa 2021 ja vertailuajankohdan vastaava ennakkotieto.....	6
Laatuseloste: Tieliikenneonnettomuustilasto.....	7

# Liitetaulukot

## Liitetaulukko 1. Henkilövahinkoon johtaneet alkoholionnettomuudet alueittain tammi-joulukuussa 2021 ja vertailuajankohdan vastaava ennakkotieto

Maakunta	2021	2020	keskiarvo 2017-2019
Uusimaa	59	83	82
Varsinais-Suomi	26	46	37
Satakunta	20	29	28
Kanta-Häme	17	17	14
Pirkanmaa	28	39	34
Päijät-Häme	12	25	20
Kymenlaakso	20	16	19
Etelä-Karjala	8	11	14
Etelä-Savo	10	12	13
Pohjois-Savo	20	16	20
Pohjois-Karjala	6	22	10
Keski-Suomi	19	30	27
Etelä-Pohjanmaa	12	16	22
Pohjanmaa	7	11	9
Keski-Pohjanmaa	5	2	6
Pohjois-Pohjanmaa	29	47	30
Kainuu	6	5	7
Lappi	10	18	16
Ahvenanmaa	1	3	2
Yhteensä	315	448	408

**Liitetaulukko 2. Tieliikenneonnettomuuksissa kuolleet ja loukkaantuneet alueittain tammi-joulukuussa 2021 ja vertailuajankohdan vastaava ennakkotieto**

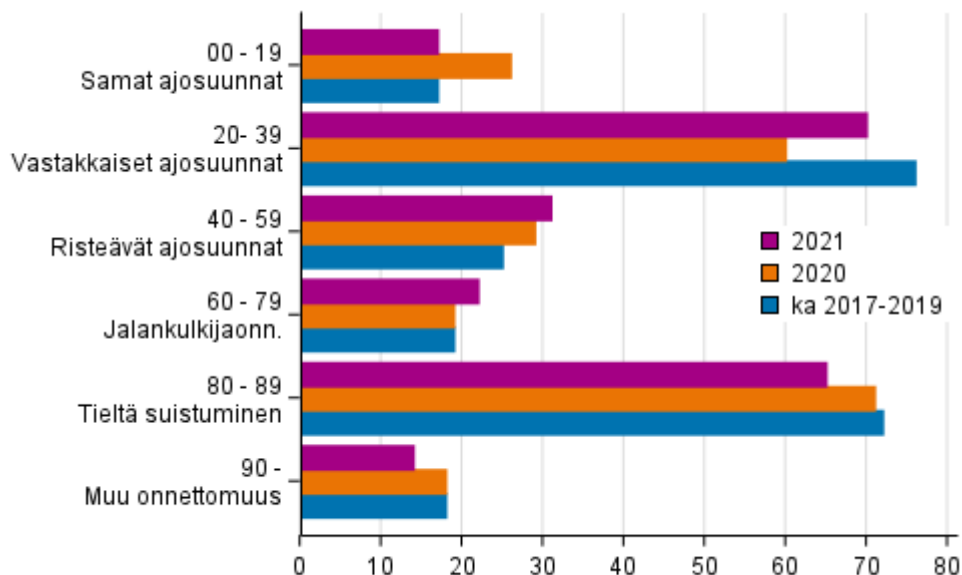
Alue	kuolleet 12/2021	kuolleet 12/2020	loukkaantuneet 12/2021	loukkaantuneet 12/2020	kuolleet 1- 12/2021	kuolleet 1 - 12/2020	loukkaantuneet 1 - 12/2021	loukkaantuneet 1 - 12/2020
Uusimaa	2	0	66	70	40	45	947	1041
Helsinki	0	0	27	18	5	8	315	352
Espoo	0	0	3	5	3	6	100	87
Vantaa	0	0	7	10	4	4	145	160
Varsinais-Suomi	1	0	20	19	15	14	335	460
Turku	0	0	7	8	2	3	106	162
Satakunta	0	0	6	20	16	13	232	286
Kanta-Häme	0	1	13	11	8	10	158	167
Pirkanmaa	1	0	15	38	24	21	321	420
Tampere	0	0	3	6	5	1	111	124
Päijät-Häme	1	1	14	18	12	13	161	202
Lahti	0	0	6	8	2	5	78	101
Kymenlaakso	0	0	19	8	5	4	188	186
Etelä-Karjala	0	0	7	6	5	7	72	94
Etelä-Savo	0	0	8	4	4	8	108	104
Pohjois-Savo	2	1	23	10	14	8	200	195
Kuopio	0	0	4	5	6	2	62	83
Pohjois-Karjala	0	0	2	14	4	9	87	110
Keski-Suomi	3	3	19	20	11	16	191	208
Jyväskylä	1	0	7	3	2	4	90	71
Etelä-Pohjanmaa	0	0	8	19	15	11	160	196
Pohjanmaa	0	1	10	7	6	8	142	115
Keski-Pohjanmaa	0	0	3	4	5	4	51	63
Pohjois-Pohjanmaa	0	1	15	34	22	14	251	301
Oulu	0	0	5	13	2	7	90	109
Kainuu	0	0	1	6	7	2	63	71
Lappi	1	0	23	13	5	16	136	150
Ahvenanmaa	0	0	0	4	1	0	36	42
Koko maa	11	8	272	325	219	223	3839	4411

**Liitetaulukko 3. Tieliikenneonnettomuuksissa kuolleet sukupuolen ja iän mukaan tammi-joulukuussa 2021 ja vertailuajankohdan vastaava ennakkotieto**

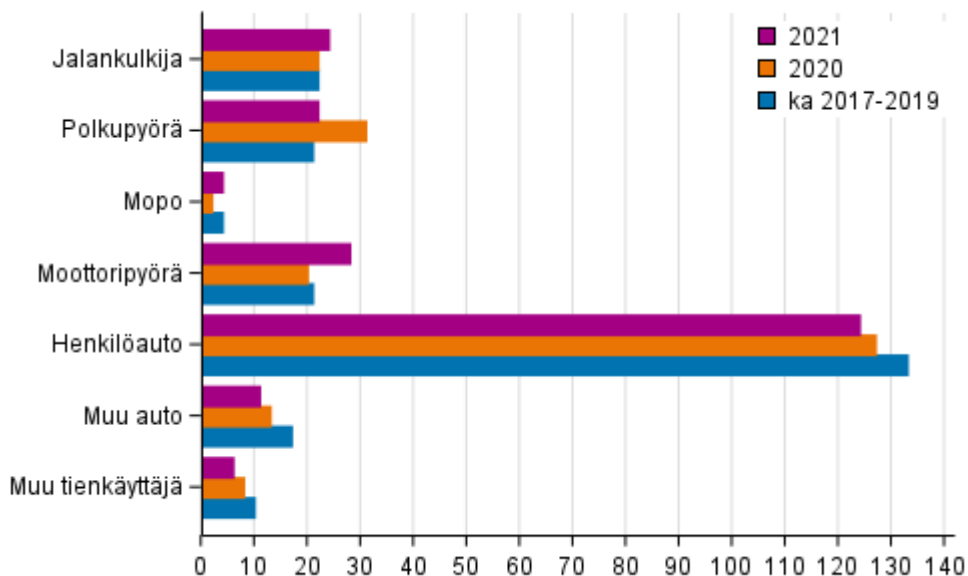
Ikä	Miehet 2021	Miehet 2020	Miehet keskiarvo 2017-2019	Naiset 2021	Naiset 2020	Naiset keskiarvo 2017-2019
0-5	1	0	2	0	1	1
6-9	0	0	1	1	0	1
10-17	13	12	11	2	4	2
18-20	13	9	17	2	5	2
21-24	8	6	9	4	3	3
25-34	19	23	23	6	6	7
35-64	68	70	65	14	15	15
65-74	17	22	19	11	7	9
75-	26	30	24	14	10	14
Yhteensä	165	172	172	54	51	55

# Liitekuviot

**Liitekuvio 1. Tieliikenteessä kuolleet onnettomuustyyppin mukaan tammi-joulukuussa 2021 ja vertailuajankohdan vastaava ennakkotieto**



**Liitekuvio 2. Tieliikenteessä kuolleet tienkäyttäjärühmän mukaan tammi-joulukuussa 2021 ja vertailuajankohdan vastaava ennakkotieto**



# Laatuseloste: Tieliikenneonnettomuustilasto

## 1. Tilastotietojen relevanssi

Tieliikenneonnettomuudeksi katsotaan henkilö- tai omaisuusvahinkoon johtanut tapahtuma, joka on sattunut tieliikennelain mukaan yleiselle liikenteelle tarkoitettulla tai yleisesti liikenteeseen käytetyllä alueella ja jossa on osallisena ainakin yksi liikkuva kulkuneuvo. Tieliikennelaisissa määriteltyjen ajoneuvojen lisäksi osallisiksi kulkuneuvoiksi luetaan myös raitiovaunu sekä juna tasoristeysonnettomuuksissa. Jalankulkijan kaatuminen ei ole liikenneonnettomuus, polkupyörällä (=ajoneuvo) kaatuminen on.

Tieliikenneonnettomuustilasto palvelee liikenneturvallisuustilanteen seurantaan kansallisesti ja kansainvälisesti. Tilaston tietoja käytetään muun muassa liikenneturvallisuustoimenpiteiden ja liikennesuunnittelun perusteena. Valtakunnallisella tasolla käyttäjiä ovat ministeriöt, keskusvirastot ja liikennealan järjestöt, paikallisella tasolla lähinnä kunnat. Kansainvälisesti tiedot toimitetaan muun muassa YK:n Euroopan talouskomissiolle (ECE), OECD:n tieliikenne- ja liikenneonnettomuustietokantaan (IRTAD) sekä Euroopan unionin tieliikenneonnettomuustietokantaan CARE:en, joka perustuu ministerineuvoston päätökseen (93/704/EC).

## 2. Tilastotutkimuksen menetelmäkuvaus

Tieliikenneonnettomuustilasto on kokonaistutkimus. Tilastokeskus saa poliisiasiain tietojärjestelmään (PATJA) tallennetut tieliikenneonnettomuustiedot poliisilta. Tiedot siirretään poliisilaitoksilta keskitettyyn rekisteriin, josta uudet tiedot muokataan ja siirretään Tilastokeskukseen 3 kertaa kuukaudessa. Jokaisen kuukauden aineistoa päivitetään vielä 3 kuukautta sen päättymisen jälkeen.

Tilastokeskus täydentää vuosiaineistoa kuolemansyytilaston tiedoilla kuolleista. Aineistoa täydennetään lisäksi Väyläviraston Digiroad-tietojärjestelmän tiedoilla tapahtumapaikasta, pelastustoimen resurssi- ja onnettomuustilasto PRONTO:n tiedoilla, oikeustilaston pakkokeinoaineistolla sekä liikenneonnettomuuksien tutkijalautakuntien tiedoilla kuolemaan johtaneista rattijuopumusonnettomuuksista. Lisäksi tieliikenneonnettomuusaineistoa täydennetään vuosittain Liikenne- ja viestintävirasto Traficom:n ajokortti- ja moottoriajoneuvotiedoilla. Terveystietojen ja hyvinvoinnin laitoksen (THL) erikoissairaanhoidon ja perusterveydenhuollon avohoidon hoitoilmoitusrekistereiden ja The Association for the Advancement of Automotive Medicine EU-maille lisensoiman muunnostaulukon avulla saadaan tieto loukkaantumisen vakavuudesta.

## 3. Tietojen oikeellisuus ja tarkkuus

Julkaistuja tietoja voidaan pitää varsin luotettavina. Tilasto kattaa kuolemaan johtaneet tieliikenneonnettomuudet sataprosenttisesti. Peittävyys kontrolloidaan kuolinsyytödistysten avulla.

Tilaston peittävyys on tieliikenneonnettomuuksissa loukkaantuneiden osalta noin 30 prosenttia. Eri onnettomuustyyppien tietoon tulossa on eroja. Huonoin peittävyys on yksittäisonnettomuuksissa loukkaantuneissa polkupyöräilijöissä. Puutteellisuudet johtuvat siitä, etteivät onnettomuudet tule poliisin tietoon. Puuttavista loukkaantumiseen johtaneista onnettomuuksista valtaosassa on vain lieviä loukkaantumisia, sillä tieliikennelaki velvoittaa ilmoittamaan onnettomuudesta poliisille vain, jos joku on loukkaantunut vakavasti.

## 4. Julkaistujen tietojen ajantasaisuus ja oikea-aikaisuus

Tieliikenneonnettomuustiedot julkaistaan ennakkollisina kuukausittain noin 3 viikkoa kuukauden päättymisen jälkeen. Vuosijulkaisu ilmestyy kerran vuodessa seuraavan vuoden tammikuussa. Tilaston tietoja on nähtävissä myös Tilastokeskuksen StatFin-tietokannassa.

## 5. Tietojen saatavuus ja läpinäkyvyys/selkeys

Tarkistetun aineiston pohjalta Tilastokeskus laatii kuukausi- ja vuositiedotteet, jotka ovat luettavissa Tilastokeskuksen Internet-sivuilla. Kuukausi- ja vuositiedot julkaistaan lisäksi Tilastokeskuksen ylläpitämässä tietokantapohjaisessa tilastopalvelussa.

Tieliikenneonnettomuusaineistoja voidaan luovuttaa tutkimuskäyttöön tai tilastollisia erityisselvityksiä varten ilman tunnistetietoja käyttö lupamenettelyn kautta. Tilastokeskus tekee myös tilauksesta asiakkaan tarpeiden mukaisia maksullisia selvityksiä.

## 6. Tilastojen vertailukelpoisuus

Kansainvälisten suositusten mukaisesti tieliikenneonnettomuudessa kuolleeksi määritellään henkilö, joka on kuollut onnettomuuden seurauksena 30 vuorokauden kuluessa onnettomuudesta, pois lukien sairaskohtauksiin kuolleet. Tilastokeskus ei poista tieliikenneonnettomuustilastosta tieliikenteen itsemurhia. Joissain maissa käytetään tieliikennekuoleman määrittelyssä 30 vuorokauden rajasta poikkeavaa aikarajaa. Kaikissa maissa peittävyys kuolemaan johtaneiden onnettomuuksien osalta ei ole sataprosenttinen.

Kuolemansyytilastossa tieliikenteessä kuolleiden määrä on hieman tässä esitettyjä lukuja suurempi eri määrittelyjen takia: kuolemansyytilastossa mukana ovat muun muassa 30 vuorokauden jälkeen kuolleet.

Vuosina 1931 - 1940 tilasto sisälsi vain onnettomuudet, joissa osallisena oli moottorikäyttöinen ajoneuvo. Huomattava muutos tilastoinnissa tapahtui 1978, jolloin loukkaantumiseksi ei katsottu enää mustelmia, naarmuja yms., joista ei aiheudu hoidon tarvetta. Määrittelymuutos vähensi loukkaantuneitten määrää lähes 30 prosenttia.

Poliisi siirtyi käyttämään uutta tietojärjestelmää vuonna 1995. Siihen siirtyminen aiheutti ongelmia onnettomuus- ja loukkaantumislukujen vertailussa. Tiedonkeruussa tapahtunut muutos ei vaikuttanut vertailukelpoisuuteen kuolemantapausten osalta, jotka tarkistetaan edelleen myös kuolemansyytilastosta.

Vuonna 2003 Tilastokeskuksessa otettiin käyttöön tieliikenneonnettomuustietojen käsittelyyn uusi tietojärjestelmä. Nykyaikaisempi tietojärjestelmä mahdollisti onnettomuustietojen perusteellisemmän käsittelyn ja muiden aineistojen helpomman hyväksikäytön. Tarkempien tilastoperusteiden käyttöönotto nosti loukkaantuneiden lukumääriä noin 8 prosenttia. Kuolleiden lukumääriin uudistus ei vaikuttanut.

Vuoden 2007 alusta lähtien tieliikenneonnettomuustietoja on täydennetty kuukausittain liikenneonnettomuuksien tutkijalautakuntien poliisijäsenten täyttämistä ennakkotietolomakkeista saaduilla tiedoilla. Tämä osaltaan parantaa ennakkotietoja erityisesti alkoholitapausten kirjaamisessa.

Onnettomuudet, jossa ajoneuvo on suistumisen seurauksena törmännyt vastaan tulevaan ajoneuvoon, on luokiteltu kohtaamislonnettomuuksiin suistumislonnettomuuksien sijaan vuodesta 2014 alkaen. Onnettomuustyyppitiedot eivät ole täysin vertailukelpoiset edellisiin vuosiin.

Vuonna 2015 saatiin käyttöön Terveyden ja hyvinvoinnin laitoksen (THL) erikoissairaanhoidon ja perusterveydenhuollon avohoidon hoitoilmoitusrekisterit ja The Association for the Advancement of Automotive Medicine EU-maille lisensoima muunnostaulukko, jonka avulla on mahdollista muuntaa terveydenhuollossa asetetut diagnoosit liikenneonnettomuuksien vakavuusluokituksessa käytetyiksi AIS-arvoiksi (Abbreviated Injury Scale). Yhdistämällä hoitoilmoitusrekisteri sekä onnettomuusaineisto tuotetaan tieto vakavasti loukkaantuneiden määrästä vuositasona.

## 7. Selkeys ja eheys/yhtenäisyys

Tilastokeskuksen laatiman tieliikenneonnettomuustilaston lisäksi Suomessa ilmestyy samasta aiheesta toinen tilasto, joka lähtee eri perusteista. Onnettomuustietoinstituutti OTI kokoaa oman tilastonsa onnettomuuksista, joista on maksettu korvausta liikennevakuutuksesta. Aineisto perustuu lähinnä vakuutusnottajien antamiin tietoihin. Omaisuusvahinkojen osalta on perusteltua käyttää OTI:n tilastoa, sillä se sisältää suuren osan niistä lievista peltikolareista, jotka osalliset ilmoittavat vakuutusyhtiölle, mutta eivät poliisille.



Liikenneonnettomuuksien tutkijalautakunnat tutkivat kaikki kuolemaan johtaneet liikenneonnettomuudet Suomessa. Tutkijalautakuntatyön tulokset kootaan vuosittain ilmestyviin raportteihin. Lisäksi tutkijalautakunta-aineistoista tehdään erillistutkimuksia.

Liikenneonnettomuustapauksia tilastoivat myös sairaalat ja terveyskeskukset, mutta kerättävät tiedot on tarkoitettu lähinnä terveydenhuoltoa varten, eikä niitä voi kunnolla käyttää liikenneturvallisuustyössä. Terveystieteiden tietoja voidaan käyttää täydentävänä aineistona, koska niistä on saatavissa tietoa, joka jää muiden tilastojen ulkopuolelle, esimerkkinä tästä kevyessä liikenteessä loukkaantuneet henkilöt.

### Lisätietoja

Mervi Härkönen 029 551 3254

Heidi Pukkila 029 551 3478

Vastaava osastopäällikkö:

Hannele Orjala

[liikenne.matkailu@tilastokeskus.fi](mailto:liikenne.matkailu@tilastokeskus.fi)

[www.stat.fi](http://www.stat.fi)

Lähde: Tieliikenneonnettomuustilasto, Tilastokeskus

Asiakaspalaute: [www.tilastokeskus.fi/palaute](http://www.tilastokeskus.fi/palaute)