

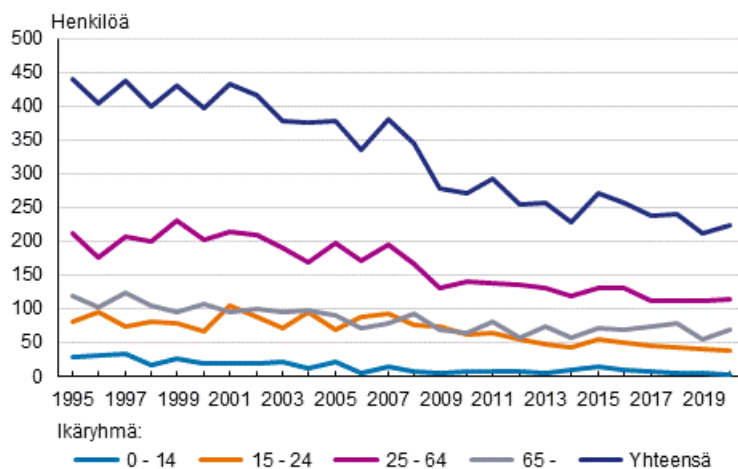
# Tieliikenneonnettomuustilasto 2020

## Tieliikenneonnettomuuksissa kuoli 223 ihmistä vuonna 2020

Tilastokeskuksen mukaan vuonna 2020 tapahtui 3 608 henkilövahinkoon johtanutta tieliikenneonnettomuutta. Onnettomuuksissa kuoli 223 ja loukkaantui 4 411 ihmistä.

Loukkaantuneista 9 prosenttia, eli 408 ihmistä, loukkaantui vakavasti<sup>1)</sup>. Vuonna 2020 kuolleita oli 12 henkilöä enemmän ja loukkaantuneita 602 vähemmän kuin vuonna 2019. Menehtyneistä 77 prosenttia ja loukkaantuneista 59 prosenttia oli miehiä.

### Tieliikenteessä kuolleet ikäryhmän mukaan 1995–2020



Vuonna 2020 tieliikennekuolemien määrä kasvoi 25–54-vuotiaiden ja yli 65-vuotiaiden ikäryhmissä. Sen sijaan 0–24- ja 55–64-vuotiaita kuoli vähemmän kuin vuotta aiemmin. Vuonna 2020 loukkaantumisia oli aiempaa vähemmän useimmissa ikäryhmissä. Tieliikenteessä loukkaantuneiden määrä lisääntyi ainoastaan 6–9-vuotiaiden ikäryhmässä.

Tieliikenteessä loukkaantui vakavasti vuoden 2020 aikana 408 ihmistä. Näistä henkilöauton kuljettajia oli 132 ja matkustajia 55. Moottoripyöräilijöitä loukkaantui vakavasti 55 ja mopoilijoita 24. Vakavasti loukkaantuneita jalankulkijoita oli 43 ja pyöräilijöitä 59.

1) Vakavasti loukkaantuneella henkilöllä tarkoitetaan tieliikenneonnettomuudessa osallisena ollutta henkilöä, joka on AIS-vakavuusluokituksen (AAAM, Association for the Advancement of Automotive Medicine) mukaisesti luokiteltu vakavasti loukkaantuneeksi. Vakavuusluokituksessa on hyödynnetty tieliikenneonnettomuusaineiston lisäksi myös Terveyden ja hyvinvoinnin laitoksen hoitoilmoitusrekisterin tietoja.

Eniten tieliikennekuolemia vuonna 2020 sattui henkilöautoissa, joissa kuljettajia kuoli 101 ja matkustajia 26. Edellisvuoteen verrattuna kuljettajia kuoli neljä enemmän ja matkustajia saman verran. Moottoripyöräilijöitä menehtyi 20, joka on viisi vähemmän kuin vuonna 2019. Mopoilijoita kuoli kaksi, eli yksi vähemmän kuin edellisellä vuonna. Jalankulkijoita menehtyi vuoden 2020 tieliikenneonnettomuuksissa 22, joka on seitsemän enemmän edellisvuoteen verrattuna. Polkupyöräilijöiden tieliikennekuolemia oli puolestaan 31 eli kahdeksan enemmän kuin vuonna 2019.

Kuolemaan johtaneista onnettomuuksista suurin osa oli kohtaamisonnettomuuksia ja tieltä suistumisia. Kohtaamisonnettomuuksissa menehtyi 60 henkilöä ja suistumisonnettomuuksissa 71 henkilöä. Loukkaantumista 31 prosenttia (1 389 henkilöä) tapahtui suistumisonnettomuuksissa.

Vuonna 2020 tieliikenteessä tehtiin 21 itsemurhaa moottoriajoneuvolla törmäämällä. Itsemurhien osuus tieliikennekuolemista oli noin kymmenen prosenttia.<sup>2)</sup>

Vuonna 2020 henkilövahinkoon johtaneita alkoholionnettomuuksia tapahtui kaikkiaan 448 kappaletta mikä oli 58 enemmän kuin vuonna 2019. Näistä rattijuopumusonnettomuuksia oli 413 kappaletta. Tieliikenteen rattijuopumusonnettomuuksissa menehtyi 57 ja loukkaantui 503 ihmistä vuonna 2020, kun edellisvuonna vastaavat luvut olivat 42 kuollutta ja 448 loukkaantunutta.

Eniten henkilövahinkoon johtaneita tieliikenneonnettomuuksia tapahtui kesä-syyskuussa. Henkilövahinkoon johtaneita onnettomuuksia tapahtui eniten elokuussa, kaikkiaan 438 kappaletta, joista kuolemaan johtaneita onnettomuuksia oli 24 ja loukkaantumiseen johtaneita onnettomuuksia 414. Elokuussa 2020 vakavaan loukkaantumiseen johtaneita onnettomuuksia tapahtui 53.

---

2) Lähteenä on käytetty Tilastokeskuksen kuolemansyytilaston tietoja.

# Sisällys

## Taulukot

### Taulukot

Liitetaulukko 1. Liikenteessä kuolleet ja loukkaantuneet 1995–2020.....	4
Liitetaulukko 2. Tieliikenneonnettomuuksissa kuolleet, loukkaantuneet ja vakavasti loukkaantuneet tienkäyttäjryhmittäin vuonna 2020.....	4

## Kuviot

### Liitekuviot

Liitekuvio 1. Tienkäyttäjryhmän osuus tieliikenteessä kuolleista 1995–2020.....	5
Liitekuvio 2. Tieliikenteessä vakavasti loukkaantuneiden osuus kaikista loukkaantuneista ikäryhmittäin vuosina 2018–2020.....	5
Laatuseloste: Tieliikenneonnettomuustilasto.....	6

# Taulukot

**Liitetaulukko 1. Liikenteessä kuolleet ja loukkaantuneet 1995–2020**

Vuosi	Kuolleet	Loukkaantuneet (ml. vakavasti loukkaantuneet)	Vakavasti loukkaantuneet	Henkilövahinko-onnettomuudet
1995	441	10 191	..	7 812
2000	396	8 508	..	6 633
2001	433	8 411	..	6 451
2002	415	8 156	..	6 196
2003	379	9 088 <sup>1)</sup>	..	6 907 <sup>1)</sup>
2004	375	8 791	..	6 767
2005	379	8 983	..	7 022
2006	336	8 580	..	6 740
2007	380	8 446	..	6 657
2008	344	8 513	..	6 881
2009	279	8 057	..	6 414
2010	272	7 673	..	6 072
2011	292	7 931	..	6 408
2012	255	7 088	..	5 725
2013	258	6 681	..	5 334
2014	229	6 705	519	5 324
2015	270	6 408	477	5 185
2016	258	5 911	460	4 752
2017	238	5 574	409	4 432
2018	239	5 303	485	4 312
2019	211	5 013	390	4 002
2020	223	4 411	408	3 608

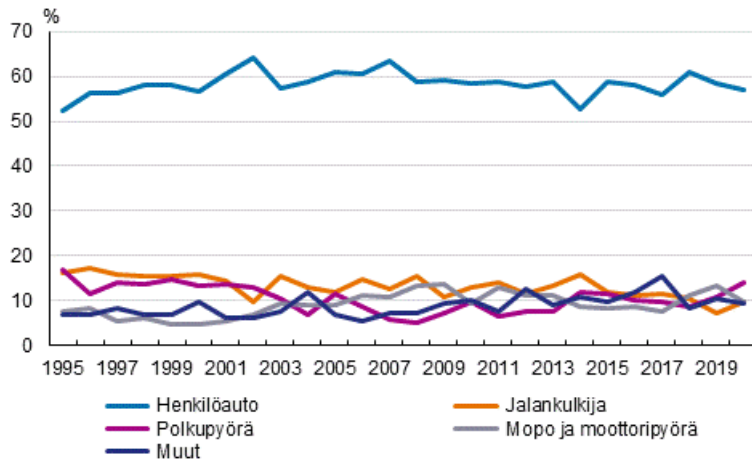
1) Tilastointi on muuttunut.

**Liitetaulukko 2. Tieliikenneonnettomuuksissa kuolleet, loukkaantuneet ja vakavasti loukkaantuneet tienkäyttäjärhmittäin vuonna 2020**

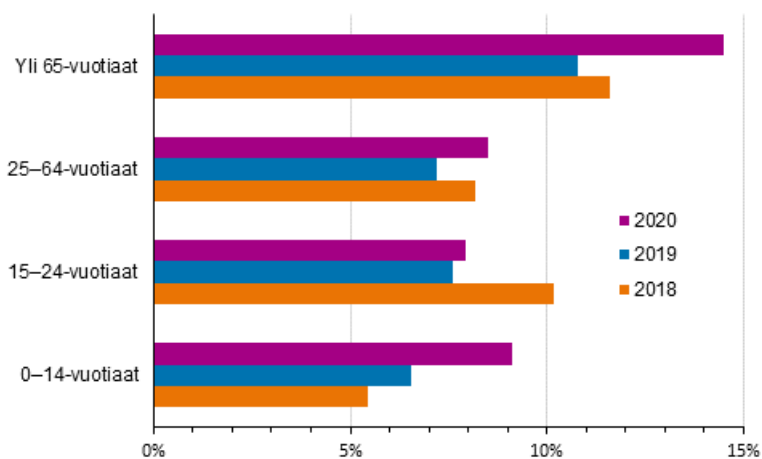
Tienkäyttäjärhmittä	Kuolleet	Loukkaantuneet (ml. vakavasti loukkaantuneet)	Vakavasti loukkaantuneet
Jalankulkija	22	308	43
Polkupyörä	31	564	59
Mopo	2	300	24
Moottoripyörä, kuljettaja	18	314	51
Moottoripyörä, matkustaja	2	28	4
Henkilöauto, kuljettaja	101	1 586	132
Henkilöauto, matkustaja	26	820	55
Pakettiauto, kuljettaja	9	148	12
Pakettiauto, matkustaja	1	60	4
Linja-auto, kuljettaja	0	8	0
Linja-auto, matkustaja	0	30	0
Kuorma-auto, kuljettaja	3	70	4
Kuorma-auto, matkustaja	0	14	0
Muu, kuljettaja	7	94	17
Muu, matkustaja	1	67	3
<b>Yhteensä</b>	<b>223</b>	<b>4 411</b>	<b>408</b>

# Liitekuviot

**Liitekuvio 1. Tienkäyttäjärühmän osuus tieliikenteessä kuolleista 1995–2020**



**Liitekuvio 2. Tieliikenteessä vakavasti loukkaantuneiden osuus kaikista loukkaantuneista ikäryhmittäin vuosina 2018–2020**



# Laatuseloste: Tieliikenneonnettomuustilasto

## 1. Tilastotietojen relevanssi

Tieliikenneonnettomuudeksi katsotaan henkilö- tai omaisuusvahinkoon johtanut tapahtuma, joka on sattunut tieliikennelain mukaan yleiselle liikenteelle tarkoitettulla tai yleisesti liikenteeseen käytetyllä alueella ja jossa on osallisena ainakin yksi liikkuva kulkuneuvo. Tieliikennelaissa määriteltyjen ajoneuvojen lisäksi osallisiksi kulkuneuvoiksi luetaan myös raitiovaunu sekä juna tasoristeysonnettomuuksissa. Jalankulkijan kaatuminen ei ole liikenneonnettomuus, polkupyörällä (=ajoneuvo) kaatuminen on.

Tieliikenneonnettomuustilasto palvelee liikenneturvallisuuksien seurantaan kansallisesti ja kansainvälisesti. Tilaston tietoja käytetään muun muassa liikenneturvallisuuksien parantamiseen ja liikennesuunnittelun perusteena. Valtakunnallisella tasolla käyttäjiä ovat ministeriöt, keskusvirastot ja liikennealan järjestöt, paikallisella tasolla lähinnä kunnat. Kansainvälisesti tiedot toimitetaan muun muassa YK:n Euroopan talouskomissiolle (ECE), OECD:n tieliikenne- ja liikenneonnettomuustietokantaan (IRTAD) sekä Euroopan unionin tieliikenneonnettomuustietokantaan CARE:en, joka perustuu ministerineuvoston päätökseen (93/704/EC).

## 2. Tilastotutkimuksen menetelmäkuvaus

Tieliikenneonnettomuustilasto on kokonaistutkimus. Tilastokeskus saa poliisiasiain tietojärjestelmään (PATJA) tallennetut tieliikenneonnettomuustiedot poliisilta. Tiedot siirretään poliisilaitoksilta keskitettyyn rekisteriin, josta uudet tiedot muokataan ja siirretään Tilastokeskukseen 3 kertaa kuukaudessa. Jokaisen kuukauden aineistoa päivitetään vielä 3 kuukautta sen päättymisen jälkeen.

Tilastokeskus täydentää vuosiaineistoa kuolemansyytilaston tiedoilla kuolleista. Aineistoa täydennetään lisäksi Väyläviraston Digiroad tietojärjestelmän tiedoilla tapahtumapaikasta, pelastustoimen resurssi- ja onnettomuustilasto PRONTO:n tiedoilla, oikeustilaston pakkokeinoaineistolla sekä liikenneonnettomuuksien tutkijalautakuntien tiedoilla kuolemaan johtaneista rattijuopumusonnettomuuksista. Lisäksi tieliikenneonnettomuusaineistoa täydennetään vuosittain Liikenne- ja viestintävirasto Traficom:n ajokortti- ja moottoriajoneuvotiedoilla. Terveystietojen ja hyvinvoinnin laitoksen (THL) erikoissairaanhoidon ja perusterveydenhuollon avohoidon hoitoilmoitusrekistereiden ja The Association for the Advancement of Automotive Medicine EU-maille lisensoiman muunnostaulukon avulla saadaan tieto loukkaantumisen vakavuudesta.

## 3. Tietojen oikeellisuus ja tarkkuus

Julkaistuja tietoja voidaan pitää varsin luotettavina. Tilasto kattaa kuolemaan johtaneet tieliikenneonnettomuudet sataprosenttisesti. Peittävyys kontrolloidaan kuolinsyytödistysten avulla.

Tilaston peittävyys on tieliikenneonnettomuuksissa loukkaantuneiden osalta noin 30 prosenttia. Eri onnettomuustyyppien tietoon tulossa on eroja. Huonoin peittävyys on yksittäisonnettomuuksissa loukkaantuneissa polkupyöräilijöissä. Puutteellisuudet johtuvat siitä, etteivät onnettomuudet tule poliisin tietoon. Puuttavista loukkaantumisista johtaneista onnettomuuksista valtaosassa on vain lieviä loukkaantumisia, sillä tieliikennelaki velvoittaa ilmoittamaan onnettomuudesta poliisille vain, jos joku on loukkaantunut vakavasti.

## 4. Julkaistujen tietojen ajantasaisuus ja oikea-aikaisuus

Tieliikenneonnettomuustiedot julkaistaan ennakkollisina kuukausittain noin 3 viikkoa kuukauden päättymisen jälkeen. Vuosijulkaisu ilmestyy kerran vuodessa seuraavan vuoden tammikuussa. Tilaston tietoja on nähtävissä myös Tilastokeskuksen StatFin-tietokannassa.

## 5. Tietojen saatavuus ja läpinäkyvyys/selkeys

Tarkistetun aineiston pohjalta Tilastokeskus laatii kuukausi- ja vuositiedotteet, jotka ovat luettavissa Tilastokeskuksen Internet-sivuilla. Kuukausi- ja vuositiedot julkaistaan lisäksi Tilastokeskuksen ylläpitämässä tietokantapohjaisessa tilastopalvelussa.

Tieliikenneonnettomuusaineistoja voidaan luovuttaa tutkimuskäyttöön tai tilastollisia erityisselvityksiä varten ilman tunnistetietoja käyttö lupamenettelyn kautta. Tilastokeskus tekee myös tilauksesta asiakkaan tarpeiden mukaisia maksullisia selvityksiä.

## 6. Tilastojen vertailukelpoisuus

Kansainvälisten suositusten mukaisesti tieliikenneonnettomuudessa kuolleeksi määritellään henkilö, joka on kuollut onnettomuuden seurauksena 30 vuorokauden kuluessa onnettomuudesta, pois lukien sairaskohtauksiin kuolleet. Tilastokeskus ei poista tieliikenneonnettomuustilastosta tieliikenteen itsemurhia. Joissain maissa käytetään tieliikennekuoleman määrittelyssä 30 vuorokauden rajasta poikkeavaa aikarajaa. Kaikissa maissa peittävyys kuolemaan johtaneiden onnettomuuksien osalta ei ole sataprosenttinen.

Kuolemansyytilastossa tieliikenteessä kuolleiden määrä on hieman tässä esitettyjä lukuja suurempi eri määrittelyjen takia: kuolemansyytilastossa mukana ovat muun muassa 30 vuorokauden jälkeen kuolleet.

Vuosina 1931 - 1940 tilasto sisälsi vain onnettomuudet, joissa osallisena oli moottorikäyttöinen ajoneuvo. Huomattava muutos tilastoinnissa tapahtui 1978, jolloin loukkaantumiseksi ei katsottu enää mustelmia, naarmuja yms., joista ei aiheudu hoidon tarvetta. Määrittelymuutos vähensi loukkaantuneitten määrää lähes 30 prosenttia.

Poliisi siirtyi käyttämään uutta tietojärjestelmää vuonna 1995. Siihen siirtyminen aiheutti ongelmia onnettomuus- ja loukkaantumislukujen vertailussa. Tiedonkeruussa tapahtunut muutos ei vaikuttanut vertailukelpoisuuteen kuolemantapausten osalta, jotka tarkistetaan edelleen myös kuolemansyytilastosta.

Vuonna 2003 Tilastokeskuksessa otettiin käyttöön tieliikenneonnettomuustietojen käsittelyyn uusi tietojärjestelmä. Nykyaikaisempi tietojärjestelmä mahdollisti onnettomuustietojen perusteellisemmän käsittelyn ja muiden aineistojen helpomman hyväksikäytön. Tarkempien tilastoperusteiden käyttöönotto nosti loukkaantuneiden lukumääriä noin 8 prosenttia. Kuolleiden lukumääriin uudistus ei vaikuttanut.

Vuoden 2007 alusta lähtien tieliikenneonnettomuustietoja on täydennetty kuukausittain liikenneonnettomuuksien tutkijalautakuntien poliisijäsenten täyttämistä ennakkotietolomakkeista saaduilla tiedoilla. Tämä osaltaan parantaa ennakkotietoja erityisesti alkoholitapausten kirjaamisessa.

Onnettomuudet, jossa ajoneuvo on suistumisen seurauksena törmännyt vastaan tulevaan ajoneuvoon, on luokiteltu kohtaamisoonnettomuuksiin suistumisoonnettomuuksien sijaan vuodesta 2014 alkaen. Onnettomuustyyppitiedot eivät ole täysin vertailukelpoiset edellisiin vuosiin.

Vuonna 2015 saatiin käyttöön Terveyden ja hyvinvoinnin laitoksen (THL) erikoissairaanhoidon ja perusterveydenhuollon avohoidon hoitoilmoitusrekisterit ja The Association for the Advancement of Automotive Medicine EU-maille lisensoima muunnostaulukko, jonka avulla on mahdollista muuntaa terveydenhuollossa asetetut diagnoosit liikenneonnettomuuksien vakavuusluokituksessa käytetyiksi AIS-arvoiksi (Abbreviated Injury Scale). Yhdistämällä hoitoilmoitusrekisteri sekä onnettomuusaineisto tuotetaan tieto vakavasti loukkaantuneiden määrästä vuositasona.

## 7. Selkeys ja eheys/yhtenäisyys

Tilastokeskuksen laatiman tieliikenneonnettomuustilaston lisäksi Suomessa ilmestyy samasta aiheesta toinen tilasto, joka lähtee eri perusteista. Onnettomuustietoinstituutti OTI kokoaa oman tilastonsa onnettomuuksista, joista on maksettu korvausta liikennevakuutuksesta. Aineisto perustuu lähinnä vakuutusnottajien antamiin tietoihin. Omaisuusvahinkojen osalta on perusteltua käyttää OTI:n tilastoa, sillä se sisältää suuren osan niistä lievista peltikolareista, jotka osalliset ilmoittavat vakuutusyhtiölle, mutta eivät poliisille.

Liikenneonnettomuuksien tutkijalautakunnat tutkivat kaikki kuolemaan johtaneet liikenneonnettomuudet Suomessa. Tutkijalautakuntatyön tulokset kootaan vuosittain ilmestyviin raportteihin. Lisäksi tutkijalautakunta-aineistoista tehdään erillistutkimuksia.

Liikenneonnettomuustapauksia tilastoivat myös sairaalat ja terveyskeskukset, mutta kerättävät tiedot on tarkoitettu lähinnä terveydenhuoltoa varten, eikä niitä voi kunnolla käyttää liikenneturvallisuustyössä. Terveystietojen käyttöä voidaan käyttää täydentävänä aineistona, koska niistä on saatavissa tietoa, joka jää muiden tilastojen ulkopuolelle, esimerkkinä tästä kevyessä liikenteessä loukkaantuneet henkilöt.



### Lisätietoja

Heidi Pukkila 029 551 3478

Mervi Härkönen 029 551 3254

Vastaava osastopäällikkö:

Hannele Orjala

[liikenne.matkailu@tilastokeskus.fi](mailto:liikenne.matkailu@tilastokeskus.fi)

[www.stat.fi](http://www.stat.fi)

Lähde: Tieliikenneonnettomuustilasto, Tilastokeskus

Asiakaspalaute: [www.tilastokeskus.fi/palaute](http://www.tilastokeskus.fi/palaute)