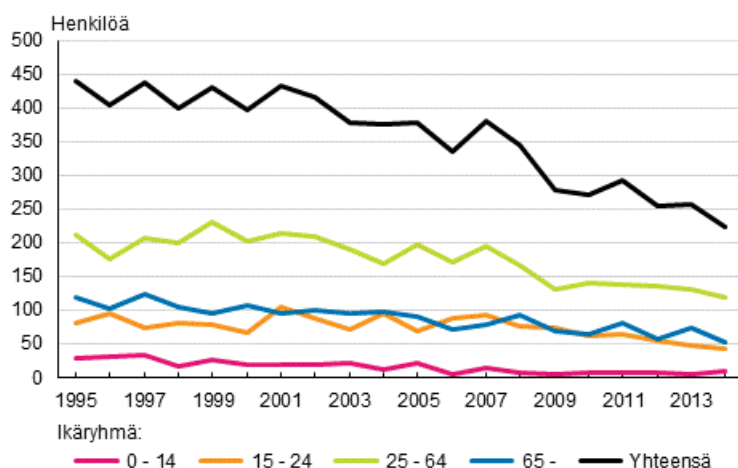


Tieliikenneonnettomuustilasto 2014

Tieliikenteessä menehtyi 224 ihmistä vuonna 2014

Tilastokeskuksen ennakkotietojen mukaan vuonna 2014 tapahtui 5 294 henkilövahinkoon johtanutta tieliikenneonnettomuutta. Onnettomuuksissa menehtyi 224 ja loukkaantui 6 677 ihmistä. Kuolleita oli 34 henkilöä edellisvuotta vähemmän, kun taas loukkaantuneiden määrä pysyi vuoden 2013 tasolla.

Tieliikenteessä kuolleet ikäryhmän mukaan 1995–2014



Ikäryhmittäin tarkasteltuna liikennekuolemien määrä väheni lähes kaikissa ikäryhmissä. Eniten määrä laski iäkkäiden, yli 64-vuotiaiden joukossa. Kuolleita oli 52, mikä on 21 edellisvuotta vähemmän. Aikuisten (25-64 -vuotiaat) tieliikennekuolemien määrä väheni 13 henkilöllä ja nuorten (15-24 -vuotiaiden) neljällä henkilöllä. Alle 14-vuotiaiden liikennekuolemien määrä lisääntyi hieman. Tieliikenneonnettomuuksissa loukkaantuneista hieman useampi kuin joka kolmas oli nuori, alle 25-vuotias henkilö.

Mopoiilijoiden sekä moottoripyöräilijöiden tieliikennekuolemien määrä väheni vuonna 2014. Mopoiilijoita menehtyi 2 ja moottoripyöräilijöitä yhteensä 17. Edellisvuoteen verrattuna mopoiilijoita kuoli 3 ja moottoripyöräilijöitä 7 henkilöä vähemmän. Jalankulkijoita menehtyi vuoden 2014 tieliikenneonnettomuuksissa 36, mikä on kaksi enemmän vuoteen 2013 verrattuna. Polkupyöräilijöiden tieliikennekuolemia oli puolestaan 24 eli neljä enemmän kuin vuonna 2013.

Kuolemaan johtaneista onnettomuuksista suurin osa tapahtui kohtaamisonnettomuuksissa ja tieltä suistumisissa. Kohtaamisonnettomuuksissa menehtyi 77 henkilöä ja suistumisonnettomuuksissa 69 henkilöä. Loukkaantumisia sattui puolestaan eniten suistumisonnettomuuksissa.

Vuonna 2014 henkilövahinkoon johtaneita alkoholionnettomuuksia tapahtui 533 kappaletta. Näistä rattijuopumusonnettomuuksia oli 459. Tieliikenteen rattijuopumustapauksissa menehtyi 41 ja loukkaantui 575 ihmistä. Kuolleita oli 16 ja loukkaantuneita 101 vähemmän kuin vuonna 2013.

Sisällys

Taulukot

Taulukot

Liitetaulukko 1. Liikenteessä kuolleet ja loukkaantuneet 1995–2014.....	4
---	---

Kuviot

Liitekuviot

Liitekuvio 1. Tienkäyttäjryhmän osuus tieliikenteessä kuolleista 1995–2014.....	5
---	---

Liitekuvio 2. Tieliikenteessä kuolleet onnettomuustyyppin mukaan 2012–2014.....	5
---	---

Laatuseloste: Tieliikenneonnettomuustilasto.....	6
--	---

Taulukot

Liitetaulukko 1. Liikenteessä kuolleet ja loukkaantuneet 1995–2014

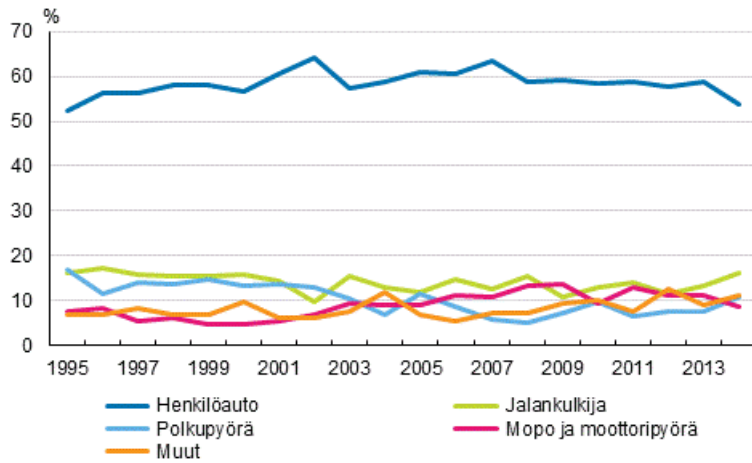
Vuosi	Kuolleet	Loukkaantuneet	Henkilövahinko-onnettomuudet
1995	441	10 191	7 812
1996	404	9 299	7 274
1997	438	8 957	6 980
1998	400	9 097	6 902
1999	431	9 052	6 997
2000	396	8 508	6 633
2001	433	8 411	6 451
2002	415	8 156	6 196
2003	379	9 088 ¹⁾	6 907 ¹⁾
2004	375	8 791	6 767
2005	379	8 983	7 022
2006	336	8 580	6 740
2007	380	8 446	6 657
2008	344	8 513	6 881
2009	279	8 057	6 414
2010	272	7 673	6 072
2011	292	7 931	6 408
2012	255	7 088	5 725
2013	258	6 681	5 334
2014 ²⁾	224	6 677	5 294

1) Tilastointi on muuttunut.

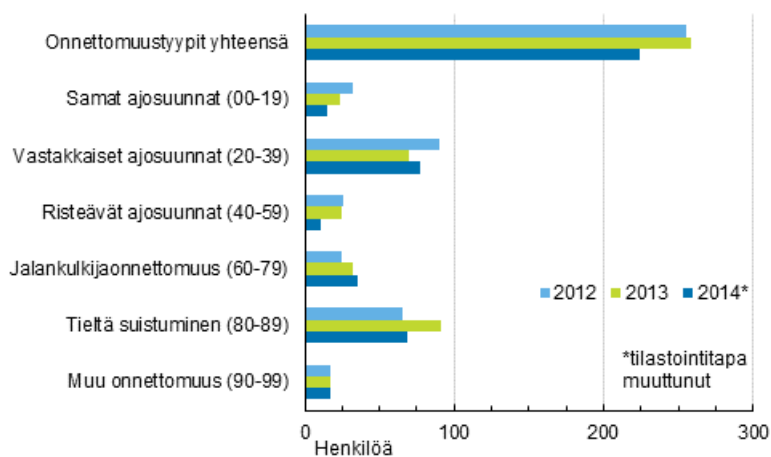
2) Ennakkotieto

Liitekuviot

Liitekuvio 1. Tienkäyttäjärühmän osuus tieliikenteessä kuolleista 1995–2014



Liitekuvio 2. Tieliikenteessä kuolleet onnettomuustyyppin mukaan 2012–2014



Laatuseloste: Tieliikenneonnettomuustilasto

1. Tilastotietojen relevanssi

Tieliikenneonnettomuudeksi katsotaan henkilö- tai omaisuusvahinkoon johtanut tapahtuma, joka on sattunut tieliikennelain mukaan yleiselle liikenteelle tarkoitettulla tai yleisesti liikenteeseen käytetyllä alueella ja jossa on osallisena ainakin yksi liikkuva kulkuneuvo. Tieliikennelaissa määriteltyjen ajoneuvojen lisäksi osallisiksi kulkuneuvoiksi luetaan myös raitiovaunu sekä juna tasoristeysonnettomuuksissa. Jalankulkijan kaatuminen ei ole liikenneonnettomuus, polkupyörällä (=ajoneuvo) kaatuminen on.

Tieliikenneonnettomuustilasto palvelee liikenneturvallisuustilanteen seurantaan kansallisesti ja kansainvälisesti. Tilaston tietoja käytetään muun muassa liikenneturvallisuustoimenpiteiden ja liikennesuunnittelun perusteena. Valtakunnallisella tasolla käyttäjiä ovat ministeriöt, keskusvirastot ja liikennealan järjestöt, paikallisella tasolla lähinnä kunnat. Kansainvälisesti tiedot toimitetaan muun muassa YK:n Euroopan talouskomissiolle (ECE), OECD:n tieliikenne- ja liikenneonnettomuustietokantaan (IRTAD) sekä Euroopan unionin tieliikenneonnettomuustietokantaan CARE:en, joka perustuu ministerineuvoston päätökseen (93/704/EC).

2. Tilastotutkimuksen menetelmäkuvaus

Tieliikenneonnettomuustilasto on kokonaistutkimus. Tilastokeskus saa poliisiasian tietojärjestelmään (PATJA) tallennetut tieliikenneonnettomuustiedot poliisilta. Tiedot siirretään poliisilaitoksilta keskitettyyn rekisteriin, josta uudet tiedot muokataan ja siirretään Tilastokeskukseen 3 kertaa kuukaudessa. Jokaisen kuukauden aineistoa päivitetään vielä 3 kuukautta sen päättymisen jälkeen.

Tilastokeskus täydentää vuosiaineistoa kuolemansyytilaston tiedoilla kuolleista. Aineistoa täydennetään lisäksi Liikenneviraston Digiroad tietojärjestelmän tiedoilla tapahtumapaikasta, pelastustoimen resurssi- ja onnettomuustilasto PRONTOn tiedoilla, oikeustilaston pakkokeinoaineistolla sekä liikenneonnettomuuksien tutkijalautakuntien tiedoilla kuolemaan johtaneista rattijuopumusonnettomuuksista. Lisäksi tieliikenneonnettomuusaineistoa täydennetään vuosittain Liikenteen turvallisuusviraston ajokortti- ja moottoriajoneuvotiedoilla.

3. Tietojen oikeellisuus ja tarkkuus

Julkaistuja tietoja voidaan pitää varsin luotettavina. Tilasto kattaa kuolemaan johtaneet onnettomuudet sataprosenttisesti. Peittävyys kontrolloidaan kuolinsyytödistusten avulla.

Peittävyys on tieliikenneonnettomuuksissa loukkaantuneiden osalta noin 30 prosenttia. Eri onnettomuustyyppien tietoon tulossa on eroja. Huonoin peittävyys on yksittäisonnettomuuksissa loukkaantuneissa polkupyöräilijöissä. Puutteellisuudet johtuvat siitä, etteivät onnettomuudet tule poliisin tietoon. Puuttuvista loukkaantumiseen johtaneista onnettomuuksista valtaosassa on vain lieviä loukkaantumisia, sillä tieliikennelaki velvoittaa ilmoittamaan onnettomuudesta poliisille vain, jos joku on loukkaantunut vakavasti.

4. Julkaistujen tietojen ajantasaisuus ja oikea-aikaisuus

Tieliikenneonnettomuustiedot julkaistaan ennakkollisina kuukausittain noin 3 viikkoa kuukauden päättymisen jälkeen. Vuosijulkaisu ilmestyy kerran vuodessa noin 6 kuukautta tilastovuoden päättymisen jälkeen. Vuosijulkaisussa esitettävät tiedot ovat lopullisia. Tilaston tietoja on nähtävissä myös Tilastokeskuksen StatFin -tietokannassa.

5. Tietojen saatavuus ja läpinäkyvyys/selkeys

Tarkistetun aineiston pohjalta Tilastokeskus laatii kuukausittain tiedotteen ja taulukkopaketin. Tiedote on luettavissa esimerkiksi Tilastokeskuksen Internet-sivuilla. Lopullisesta vuosiaineistosta Tilastokeskus tekee tiedotteen, joka on luettavissa Tilastokeskuksen Internet-sivuilla.

Tilastokeskus tekee asiakkaan tarpeiden mukaisia maksullisia tulostuksia. Tietoja voidaan luovuttaa myös aineistona tutkimuskäyttöön tai tilastollisia erityisselvityksiä varten, ilman tunnistetietoja.

6. Tilastojen vertailukelpoisuus

Vuosina 1931-1940 tilasto sisälsi vain onnettomuudet, joissa osallisena oli moottorikäyttöinen ajoneuvo. Huomattava muutos tilastoinnissa tapahtui 1978, jolloin loukkaantumisiksi ei katsottu enää mustelmia, naarmuja ym., joista ei aiheudu hoitoa. Määrittelymuutos vähensi loukkaantuneitten määrää lähes 30 prosenttia.

Kuolemansyytilastossa tieliikenteessä kuolleiden määrä on hieman tässä esitettyjä lukuja suurempi eri määrittelyjen takia: kuolemansyytilastossa mukana ovat muun muassa 30 vuorokauden jälkeen kuolleet.

Poliisi siirtyi käyttämään uutta tietojärjestelmää vuonna 1995. Siihen siirtyminen on aiheuttanut ongelmia onnettomuus- ja loukkaantumislukujen vertailussa. Tiedonkeruussa tapahtunut muutos ei vaikuta vertailukelpoisuuteen kuolemantapausten osalta, jotka tarkistetaan edelleen myös kuolemansyytilastosta.

Vuonna 2003 Tilastokeskuksessa otettiin käyttöön tieliikenneonnettomuustietojen käsittelyyn uusi tietojärjestelmä. Nykyaikaisempi tietojärjestelmä on mahdollistanut onnettomuustietojen perusteellisemmän käsittelyn ja muiden aineistojen helpomman hyväksikäytön. Tarkempien tilastoperusteiden käyttöönotto on nostanut loukkaantuneiden lukumääriä noin 8 prosenttia. Kuolleiden lukumääriin uudistus ei ole vaikuttanut.

Joissain maissa käytetään tieliikennekuoleman määrittelyssä 30 vuorokauden rajasta poikkeavaa aikarajaa. Kaikissa maissa peittävyys kuolemaan johtaneiden onnettomuuksien osalta ei ole sataprosenttinen.

Vuoden 2007 alusta lähtien tieliikenneonnettomuustietoja on täydennetty kuukausittain onnettomuustutkijalautakunnan poliisijäsenen tutkintolomakkeiden tiedoilla. Tämä osaltaan parantaa ennakkotietoja erityisesti alkoholitapausten kirjaamisessa.

7. Selkeys ja eheys/yhtenäisyys

Tilastokeskuksen laatiman tieliikenneonnettomuustilaston lisäksi Suomessa ilmestyy toinen eri perusteista lähtevä tilasto. Vakuutusyhtiöiden liikenneturvallisuustoimikunta (VALT) kokoaa oman tilastonsa onnettomuuksista, joista on maksettu korvausta liikennevakuutuksesta. Aineisto perustuu lähinnä vakuutuksenottajien antamiin tietoihin. Omaisuusvahinkojen osalta on perusteltua käyttää VALT:n tilastoa, koska se sisältää suuren osan niistä lievistä peltikolareista, jotka osalliset sopivat keskenään ja ilmoittavat vakuutusyhtiölle, mutta eivät poliisille.

Liikennevahinkojen tutkijalautakunnat tutkivat kaikki kuolemaan johtaneet liikenneonnettomuudet Suomessa. Tutkijalautakuntatyön tulokset kootaan vuosittain ilmestyviin raportteihin, lisäksi tutkijalautakunta-aineistoista tehdään erillistutkimuksia.

Liikenneonnettomuustapauksia tilastoivat myös sairaalat ja terveyskeskukset, mutta kerättävät tiedot on tarkoitettu lähinnä terveydenhuoltoa varten, eikä niitä voi kunnolla käyttää liikenneturvallisuustyössä. Terveystietojen käyttöä täydentävänä aineistona, koska niistä on saatavissa tietoa, joka jää muiden tilastojen ulkopuolelle, esimerkkinä tästä kevyessä liikenteessä loukkaantuneet.

Lisätietoja

Tiina Herttuainen 029 551 3619

Irmeli Segerholm 029 551 3219

Vastaava tilastojohtaja:
Hannele Orjala

liikenne.matkailu@tilastokeskus.fi

www.stat.fi

Lähde: Liikenne ja matkailu: Tieliikenneonnettomuustilasto. Tilastokeskus

Asiakaspalaute: www.tilastokeskus.fi/palaute

Tietopalvelu ja viestintä, Tilastokeskus
puh. 029 551 2220
www.tilastokeskus.fi

Julkaisutilaukset, Edita Publishing Oy
puh. 020 450 05
asiakaspalvelu.publishing@edita.fi
www.editapublishing.fi

ISSN 1796-0479
= Suomen virallinen tilasto
ISSN 1798-758X (pdf)