

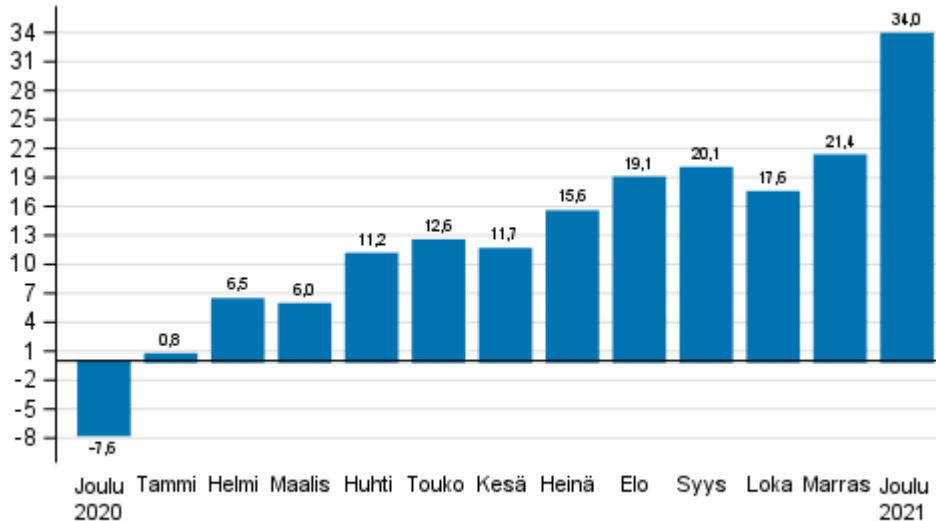
Teollisuuden liikevaihtokuvaaja

2021, joulukuu

Teollisuuden liikevaihto kasvoi joulukuussa 34,0 prosenttia

Teollisuuden (TOL BCD) työpäiväkorjattu liikevaihto kasvoi Tilastokeskuksen mukaan joulukuussa 34,0 prosenttia vuodentakaisesta. Liikevaihto kasvoi kaikilla päätoimialoilla. Päätoimialoista voimakkaimmin kasvoi sähkö-, kaasu-, lämpö- ja ilmastointihuollon liikevaihto, 96,8 prosenttia vuodentakaisesta. Toimialan kasvuun vaikutti osaltaan sähkön hinnan nousu. Teollisuuden (TOL BCD) kausitasoitettu liikevaihto kasvoi joulukuussa 5,4 prosenttia marraskuuhun verrattuna.

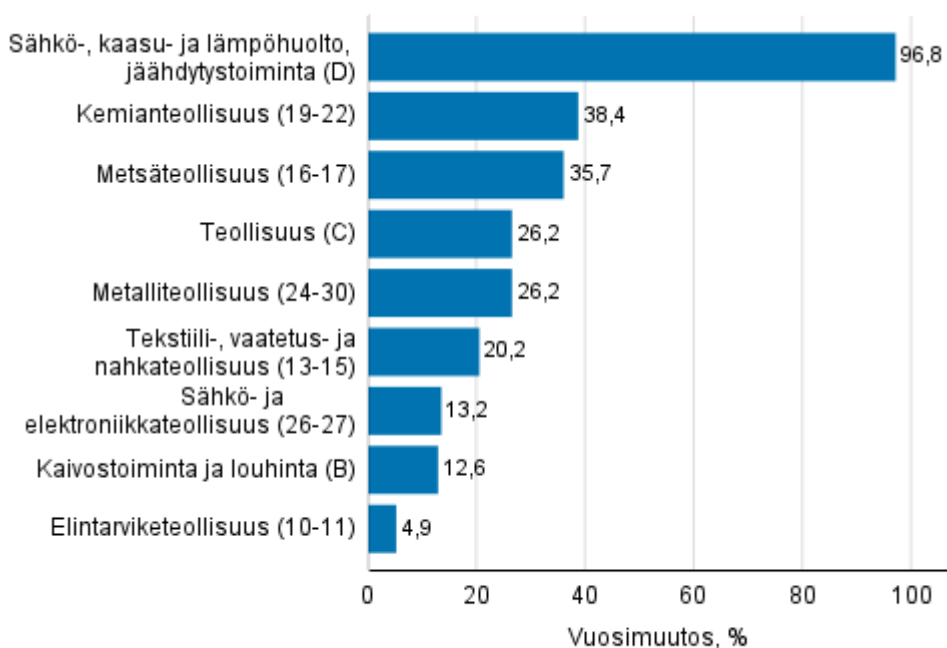
Teollisuuden (BCD) työpäiväkorjatun liikevaihdon vuosimuutos, % (TOL 2008)



Lähde: Tilastokeskus

Kemianteollisuuden työpäiväkorjattu liikevaihto kasvoi joulukuussa 38,4 prosenttia ja metsäteollisuuden liikevaihto 35,7 prosenttia vuodentakaiseen verrattuna. Metalliteollisuuden liikevaihto oli 26,2 prosenttia suurempi ja tekstiili-, vaatetus- ja nahkateollisuuden liikevaihto 20,2 prosenttia suurempi kuin vuotta aiemmin. Sähkö- ja elektroniikkateollisuudessa kasvua oli 13,2 prosenttia. Kaivostoiminnan ja louhinnan liikevaihto kasvoi 12,6 prosenttia ja elintarviketeollisuuden liikevaihto 4,9 prosenttia vuodentakaisesta.

Teollisuuden työpäiväkorjatun liikevaihdon vuosimuutos toimialoittain, joulukuun 2021, % (TOL 2008)

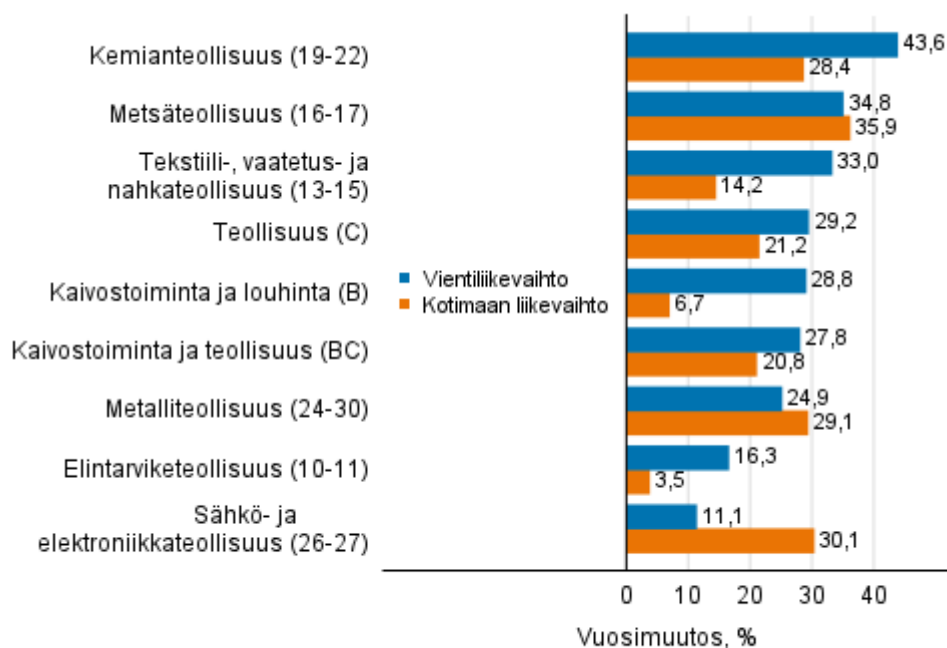


Lähde: Tilastokeskus

Vientiliikevaihto ja kotimaan liikevaihto kasvussa joulukuussa kaikilla päätoimialoilla

Vientiliikevaihdon kasvu oli joulukuussa voimakkainta kemianteollisuudessa, 43,6 prosenttia, ja metsäteollisuudessa, 34,8 prosenttia vuodentakaisesta. Tekstiili-, vaatetus- ja nahkateollisuudessa kasvua oli 33,0 prosenttia. Kaivostoiminnan ja louhinnan vientiliikevaihto oli 28,8 prosenttia suurempi ja metalliteollisuuden vientiliikevaihto 24,9 prosenttia suurempi kuin vuotta aiemmin. Elintarviketeollisuuden vientiliikevaihto kasvoi 16,3 prosenttia ja sähkö- ja elektroniikkateollisuuden vientiliikevaihto 11,1 prosenttia.

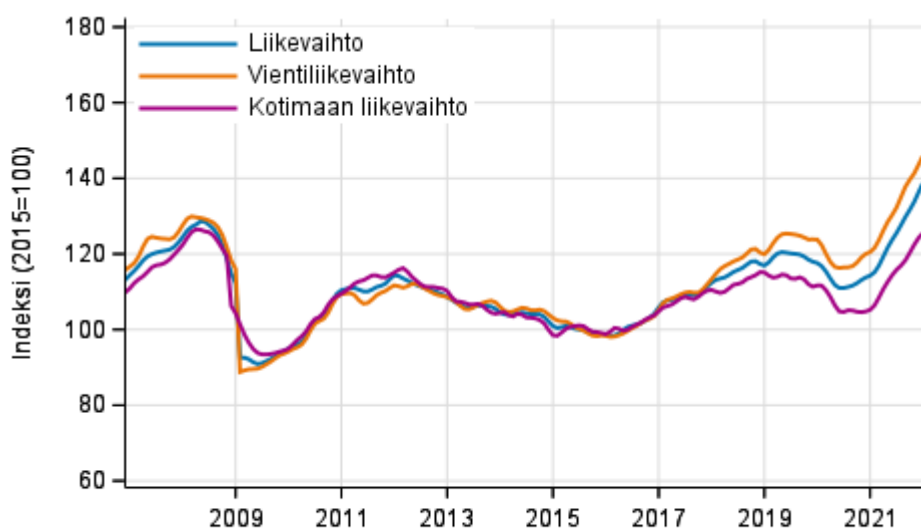
Teollisuuden työpäiväkorjatun vientiliikevaihdon ja kotimaan liikevaihdon vuosimuutos toimialoittain, joulukuu 2021, % (TOL 2008)



Lähde: Tilastokeskus

Kotimaan liikevaihto kasvoi joulukuussa voimakkaimmin metsäteollisuudessa, 35,9 prosenttia vuodentakaisesta. Sähkö- ja elektroniikkateollisuuden kotimaan liikevaihto kasvoi 30,1 prosenttia ja metalliteollisuuden kotimaan liikevaihto 29,1 prosenttia. Kemianteollisuudessa kasvua oli 28,4 prosenttia. Tekstiili-, vaatetus- ja nahkateollisuuden kotimaan liikevaihto oli 14,2 prosenttia suurempi ja kaivostoiminnan ja louhinnan kotimaan liikevaihto 6,7 prosenttia suurempi kuin vuotta aiemmin. Elintarviketeollisuudessa kasvua oli 3,5 prosenttia.

Teollisuuden (BC) liikevaihdon, vientiliikevaihdon ja kotimaan liikevaihdon trendisarjat, 1/2007–12/2021, % (TOL 2008)



Lähde: Tilastokeskus

Teollisuuden liikevaihtokuvaaja kuvaa yrityksiä, joiden päätoimiala on teollisuus. Indeksien laskenta perustuu Verohallinnon oma-aloitteisten verojen aineiston tietoihin, joita täydennetään Tilastokeskuksen myyntitiedustelun aineistolla. Teollisuusyritysten kuukausittaisissa liikevaihdoissa voi olla isojakin vaihteluita etenkin metalliteollisuuden toimialoilla. Vaihtelut johtuvat pääasiassa laskutuskäytännöistä. Suurten konetoimitusten ja projektien loppulasku voi näkyä myyntinä yhdellä kuukaudella, vaikka toimitusta varten olisi tehty työtä useita kuukausia tai vuosia.

Työpäiväkorjaus huomioi arkipäivien lukumäärän vaihtelusta aiheutuvat tekijät. Tämä tarkoittaa kuukausien pituuksien, eri viikonpäivien ja juhlapäivien huomioimista. Kausitasoitettu sarjasta on poistettu lisäksi kausivaihtelu, jonka ansiosta myös kahden peräkkäisen kuukausihavainnon vertaaminen on mielekäästä.

Uusimman kuukauden tiedot ovat ennakkollisia ja ne julkaistaan puolentoista kuukauden viiveellä. Tiedot voivat tarkentua merkittävästi etenkin tarkemmilla toimialatasoilla tulevina kuukausina. Erityisen merkittävää tietojen tarkentuminen voi olla vientiliikevaihdon ja kotimaan liikevaihdon tarkemmilla toimialatasoilla.

Yritysten toimialoja tarkastettu helmikuussa julkaistuissa tiedoissa

Liikevaihto- ja palkkasummakuvaajissa on otettu helmikuussa 2022 tehdyn tilastojulkaisun yhteydessä käyttöön uusimmat yritysrekisterin määrittämät toimialat. Toimialakorjaukset näkyvät tietojen tarkentumisena osalla julkaistavista toimialoista vuosien 2020-2021 osalta. Muutosten vaikutukset on huomioitu tilaston tuotannossa siten, ettei julkaistuihin indeksisarjoihin muodostu aikasarjakatkoksia. Tilaston tulkinta säilyy muutoksen myötä niin ikään ennallaan. Toimialojen vuosimuutosten tarkentuminen on esitetty kohdassa [Tietojen tarkentuminen](#).

Sisällys

Taulukot

Liitetaulukot

Liitetaulukko 1. Työpäiväkorjatun liikevaihdon vuosimuutos teollisuuden toimialoilla, % (TOL 2008).....6

Kuviot

Liitekuviot

Liitekuvio 1. Teollisuuden (BCD) kausitasoitettun liikevaihdon muutos edellisestä kuukaudesta, % (TOL 2008).....7

Tietojen tarkentuminen.....8

Laatuseloste: Teollisuuden liikevaihtokuvaaja.....11

Liitetaulukot

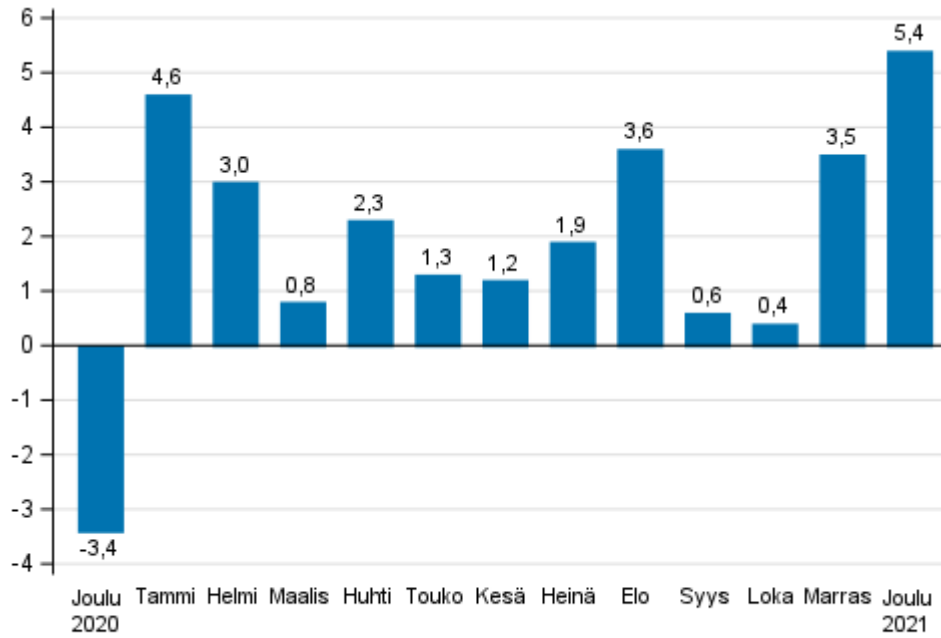
Liitetaulukko 1. Työpäiväkorjatun liikevaihdon vuosimuutos teollisuuden toimialoilla, % (TOL 2008)

	Kolmen kuukauden vuosimuutokset, % ¹⁾				Kumulatiivinen vuosimuutos, % ¹⁾	Uusimman kuukauden vuosimuutos, % ¹⁾
	01-03/2021	04-06/2021	07-09/2021	10-12/2021		
B Kaivostoiminta ja louhinta	5,6	12,8	11,1	10,5	10,0	12,6
C Teollisuus	0,9	11,9	16,7	20,6	12,7	26,2
D Sähkö-, kaasu- ja lämpöhuolto, jäähdytysliiketoiminta	23,9	18,2	38,2	65,6	38,0	96,8
E Viemäri- ja jätevesihuolto; muu ympäristön puhtaanapito	2,0	20,2	17,4	17,6	14,4	17,6
10-11 Elintarviketeollisuus	-0,5	5,3	3,0	4,9	3,2	4,9
13-15 Tekstiiliteollisuus	8,6	12,2	-0,1	10,4	7,4	20,2
16-17 Metsäteollisuus	8,5	19,9	28,1	28,4	21,3	35,7
19-22 Kemianteollisuus	-1,1	12,0	27,9	38,9	19,4	38,4
24-30 Metalliteollisuus	0,5	8,9	13,3	16,8	10,1	26,2
26-27 Sähkö- ja elektroniikkateollisuus	8,4	-0,4	4,2	0,5	2,8	13,2
13, 14, 17, 20, 21, 24-30 Teollisuus (uudet tilaukset)	0,9	10,5	15,8	19,3	11,8	28,8
B-D Koko teollisuus pl. Vesihuolto, viemäri- ja jätevesihuolto, jätehuolto ja mu	4,4	11,8	18,4	24,6	15,0	34,0

1) Vuosimuutoksessa verrataan tarkasteltavan ajanjakson arvoja vuodentakaisen vastaavan ajanjakson arvoihin.

Liitekuviot

Liitekuvio 1. Teollisuuden (BCD) kausitasoitettun liikevaihdon muutos edellisestä kuukaudesta, % (TOL 2008)



Lähde: Tilastokeskus

Tietojen tarkentuminen

Tilaston tiedot ovat tarkentuneet alla olevan taulukon mukaisesti. Kaikkien tilastosta julkaistujen toimialojen vuosimuutosten tarkentuminen on esitetty StatFin-tietokannan taulukoissa [kuukausitasolla](#) ja [vuositasolla](#). Lisätietoja tietojen tarkentumisesta on laatuselosteen kohdassa 3.

Työpäiväkorjatun liikevaihdon vuosimuutosten tarkentuminen teollisuuden eri toimialoilla¹⁾

Toimiala / Tilastokuukausi		Vuosimuutos, %		Tarkentuminen, %-yksikköä
		1. julkistus	Uusin julkistus (2022-02-15)	
B Kaivostoiminta ja louhinta	07/2021	11,4	10,2	-1,2
	08/2021	3,3	4,8	1,5
	09/2021	15,7	17,4	1,7
	10/2021	-2,0	-4,9	-2,9
	11/2021	22,4	23,7	1,3
C Teollisuus	07/2021	15,1	13,9	-1,2
	08/2021	17,4	18,6	1,2
	09/2021	16,3	17,2	0,9
	10/2021	16,6	17,3	0,7
	11/2021	17,5	18,1	0,6
D Sähkö-, kaasu- ja lämpöhuolto, jäähdytysliiketoiminta	07/2021	44,5	44,4	-0,1
	08/2021	25,2	26,2	1,0
	09/2021	46,1	45,2	-0,9
	10/2021	26,1	26,1	0,0
	11/2021	54,1	56,5	2,4
E Viemäri- ja jätevesihuolto; muu ympäristön puhtaanapito	07/2021	18,8	15,9	-2,9
	08/2021	16,6	22,7	6,1
	09/2021	14,2	13,8	-0,4
	10/2021	16,2	15,2	-1,0
	11/2021	18,1	20,1	2,0
10-11 Elintarviketeollisuus	07/2021	5,2	4,2	-1,0
	08/2021	2,9	2,3	-0,6
	09/2021	2,8	2,5	-0,3
	10/2021	3,8	3,2	-0,6
	11/2021	5,9	6,5	0,6
13-15 Tekstiiliteollisuus	07/2021	10,9	9,5	-1,4
	08/2021	-1,8	-1,8	0,0
	09/2021	-4,0	-4,3	-0,3
	10/2021	5,7	2,9	-2,8
	11/2021	8,9	10,2	1,3
16-17 Metsäteollisuus	07/2021	28,7	28,7	0,0
	08/2021	27,0	29,0	2,0
	09/2021	26,5	26,6	0,1
	10/2021	23,1	23,3	0,2
	11/2021	26,5	27,0	0,5
19-22 Kemianteollisuus	07/2021	20,1	20,4	0,3
	08/2021	27,9	27,8	-0,1
	09/2021	34,7	34,8	0,1
	10/2021	38,3	37,7	-0,6
	11/2021	42,8	40,7	-2,1

Toimiala / Tilastokuukausi		Vuosimuutos, %		Tarkentuminen, %-yksikköä
		1. julkistus	Uusin julkistus (2022-02-15)	
24-30 Metalliteollisuus	07/2021	11,2	8,6	-2,6
	08/2021	16,6	18,5	1,9
	09/2021	11,0	12,4	1,4
	10/2021	9,5	11,0	1,5
	11/2021	10,6	11,8	1,2
26-27 Sähkö- ja elektroniikkateollisuus	07/2021	-8,6	-6,1	2,5
	08/2021	15,9	20,0	4,1
	09/2021	-4,5	-1,9	2,6
	10/2021	-5,4	-2,8	2,6
	11/2021	-13,9	-12,0	1,9
13, 14, 17, 20, 21, 24-30 Teollisuus (uudet tilaukset)	07/2021	14,4	12,6	-1,8
	08/2021	17,4	18,4	1,0
	09/2021	15,5	16,1	0,6
	10/2021	13,0	13,7	0,7
	11/2021	14,4	14,7	0,3
B-D Koko teollisuus pl. Vesihuolto, viemäri- ja jätevesihuolto, jätehuolto ja mu	07/2021	16,5	15,6	-0,9
	08/2021	17,8	19,1	1,3
	09/2021	19,4	20,1	0,7
	10/2021	17,0	17,6	0,6
	11/2021	20,6	21,4	0,8

1) 1. julkistus viittaa ajankohtaan kun viiteajankohdan tieto on ensimmäisen kerran julkaistu. Tarkentuminen kuvaa ensimmäisen ja tuoreimman julkaisun vuosimuutosprosenttien erotusta.

Työpäiväkorjatun liikevaihdon pitkän aikavälin vuosimuutosten tarkentuminen teollisuuden toimialoilla

Toimiala/Vuosi		Keskiarvo ¹⁾	Itseisarvojen keskiarvo ²⁾
B Kaivostoiminta ja louhinta	2018	-0,9	1,8
	2019	-4,7	5,6
	2020	0,2	1,7
C Teollisuus	2018	-0,2	0,6
	2019	-0,2	0,5
	2020	0,2	0,6
D Sähkö-, kaasu- ja lämpöhuolto, jäähdytysliiketoiminta	2018	0,2	0,3
	2019	-1,5	1,7
	2020	-0,3	1,0
E Viemäri- ja jätevesihuolto; muu ympäristön puhtaanapito	2018	-0,4	1,3
	2019	-0,9	1,6
	2020	0,6	1,4
10-11 Elintarviketeollisuus	2018	-0,3	0,9
	2019	0,5	0,8
	2020	-0,1	0,8
13-15 Tekstiiliteollisuus	2018	-0,2	0,3
	2019	1,4	1,5
	2020	1,5	1,6
16-17 Metsäteollisuus	2018	0,5	0,6
	2019	-0,4	0,5
	2020	0,9	1,1
19-22 Kemianteollisuus	2018	-0,2	0,2
	2019	-0,3	0,6
	2020	-0,7	0,8
24-30 Metalliteollisuus	2018	-0,2	1,3
	2019	-0,2	1,1
	2020	0,3	1,0
26-27 Sähkö- ja elektroniikkateollisuus	2018	-1,3	1,7
	2019	-0,3	0,7
	2020	2,4	2,7
13, 14, 17, 20, 21, 24-30 Teollisuus (uudet tilaukset)	2018	-0,1	0,4
	2019	-0,3	0,7
	2020	0,3	0,9

1) Keskiarvo on laskettu tilastovuoden ensimmäisen ja viimeisen julkaisukuukauden aineistojen valmistuttua, jolloin myös virallinen vuositalasto Yritysten rakenne- ja tilinpäätöstilasto julkaistaan.

2) Keskiarvo on laskettu tilastovuoden ensimmäisen ja viimeisen julkaisukuukauden erotusten itseisarvoista, jolloin myös virallinen vuositalasto Yritysten rakenne- ja tilinpäätöstilasto julkaistaan.

Laatuseloste: Teollisuuden liikevaihtokuvaaja

1. Tilastotietojen relevanssi

1.1 Tietosisältö ja käyttötarkoitus

Liikevaihtokuvaajat ovat indeksejä, jotka kuvaavat kuukausitasolla yritysten liiketoiminnan kehitystä. Indeksien laskennassa käytetään lähes koko Suomen yritystoiminnan kattavaa Verohallinnon oma-aloitteisten verojen aineistoa sekä Tilastokeskuksen suoraa tiedonkeruuta ja yritysrekisteriä. Liikevaihtoindeksijä julkaistaan teollisuuden, rakentamisen, kaupan ja muiden palveluiden toimialoista.

Tietoja käytetään Eurostatissa, Euroopan keskuspankissa, eräissä kansainvälisissä organisaatioissa ja Suomen julkisessa hallinnossa sekä aluekehittämisessä yritystalouden kehityksen seurantaan ja analysointiin. Elinkeinoelämä ja tutkimuslaitokset käyttävät tietoja markkinoiden ja kilpailijoiden kehityksen arviointiin. Tilastokeskuksessa Tuotannon suhdannekuvaaja sekä Neljännesvuositilinpito käyttävät liikevaihtoindeksijä lähdeaineistonaan.

1.2 Keskeiset käsitteet ja luokitukset

Käytetyt käsitteet

Liikevaihto on määritelty käsitteellisesti kirjanpitolaissa eikä se sisällä arvonlisäveroa. Teollisuudessa tarkastellaan koko liikevaihdon lisäksi kotimaan- ja vientiliikevaihtoa. Rakentamisen liikevaihtokuvaaja käsittää ensisijaisesti rakennusyritysten kotimaan myynnin, mutta tietyt toimintamallit kuten perustajaurakoinnin, se kuvaa hankintojen mukaan arvostettuna.

Arvoindeksi kuvaa liikevaihdon nimellisarvoa suhteessa perusvuoden arvoon. Arvoindeksi sisältää sekä hintojen että määrän muutokset. Liikevaihtokuvaajat ovat arvoindeksijä. Niiden arvot saadaan suoraan käytettävistä aineistoista.

Myynnin määräindeksi kuvaa myynnin määrässä tapahtuneita muutoksia. Kaupan ja rakentamisen toimialoista julkaistaan myynnin määräindeksijä. Myynnin määräindeksit saadaan deflatoimalla liikevaihtoindeksit eli poistamalla hintojen muutoksen vaikutus indeksisarjoista.

Tuotannon volyyymi-indeksi kuvaa toimialan tuotannon volyyymissä tapahtuneita muutoksia. Teollisuuden ja palveluiden toimialoista julkaistaan tuotannon volyyymi-indeksijä. Tuotannon volyyymi-indeksin voi muodostaa toimialasta riippuen liikevaihtoindeksistä tai tuotannon arvotiedoista deflatoimalla, suoraan tuotannon määrätiedoista tai panostietojen, kuten tehtyjen työtuntien, avulla. Palveluiden tuotannon volyyymi-indeksi on muodostettu liikevaihtoindeksistä deflatoimalla.

Toimialaluokitus

Toimialaluokat on muodostettu toimialaluokitus [TOL 2008:n](#) mukaisesti (Tilastokeskus, Helsinki 2008).

1.3 Lait ja asetukset

Tilastojen laadintaa ohjaa valtion tilastotoimen yleislaki, [tilastolaki](#). Tiedonantajilta kerätään vain ne välttämättömät tiedot, joita ei saada muualta. Indeksisarjat julkaistaan niin, että niistä ei voida päätellä yksittäisen yrityksen tietoja tai kehitystä.

Liikevaihtokuvaajien tilastointia ohjaa EU:n asetus N:o 1165/98 lyhyen aikavälin tilastoista ja sitä täydentävä asetus N:o 1158/2005. Asetus velvoittaa jäsenvaltioita tuottamaan indeksisarjoja mm. liikevaihtotiedoista tietyiltä toimialoilta.

2. Tilastotutkimuksen menetelmäkuvaus

Perusjoukko

Liiketoiminnan kuukausikuvaajien perusjoukkona ovat liikevaihtoindeksijä laskettaessa oma-aloitteisten verojen ilmoituksen Verohallintoon antavat yritykset. Liiketoiminnan harjoittajista otetaan mukaan laskentaan ne, jotka Tilastokeskuksen yritysrekisterissä luokitellaan tarkasteltaville toimialoilta.

Merkittävimmät monitoimialaiset yritykset on jaettu ns. toimialayksiköihin toimialapuhtauden parantamiseksi.

Perusjoukkoon eivät kuulu yritykset, joiden liikevaihto koostuu pääosin konsernia palvelevasta toiminnasta, jos konsernin sisäiset myynnit eivät ole markkinaehtoisia. Myöskään ulkomaiset yhteisöt eivät kuulu perusjoukkoon.

Verohallinnon oma-aloitteisten verojen aineisto

Indeksin laskennassa käytetään Verohallinnon oma-aloitteisten verojen aineistoa. Aineisto sisältää kuukausi-, neljännesvuosi- ja vuositietoja ilmoittavien yritysten arvonlisäverotiedot. Kuukausittain tietonsa raportoivat ne yritykset, joiden vuotuinen liikevaihto on yli 100 000 euroa. Neljännesvuosiraportointiin ovat oikeutettuja ne yritykset, joiden vuotuinen liikevaihto on 30 001 - 100 000 euroa. Vuositason raportointiin ovat oikeutettuja ne yritykset, joiden vuotuinen liikevaihto on korkeintaan 30 000 euroa.

Vuoden 2020 huhtikuussa Tilastokeskus otti käyttöön Verohallinnon oma-aloitteisten verojen aineiston tuoreimman kuukauden alv-tiedot puolentoista kuukauden viiveellä julkaistavissa ennakkollisissa tilastotiedoissa. Tilastokeskuksen selvitysten perusteella uusimman kuukauden tiedot sisältävät arvonlisäverotietoja kaikista yrityskokoluokista ja ilmoitetut tiedot ovat laadukkaita ja parantavat ennakkollisen tilastotiedon osuvuutta. Ensimmäisellä poimintakerralla aineiston kattavuus on keskimäärin 40 prosenttia yritysten liikevaihdolla mitattuna. Toisella poimintakerralla aineisto on jo lähes täysin kertynyt. Yritykset, joiden vuosiliikevaihto on alle 500 000 euroa, voivat ilmoittaa kuukausittaisen arvonlisäveronsa suoriteperusteisen ilmoituksen sijaan maksuperusteisesti. Aikaisemmin arvonlisävero on pitänyt pääsääntöisesti ilmoittaa heti, kun lasku on lähtenyt asiakkaalle. Jos yritys käyttää maksuperusteista tilitystä, se tekee ilmoituksen vasta kun on saanut maksun myynnistään.

Tavaroita ja palveluja myyvä elinkeinonharjoittaja on arvonlisäverovelvollinen yritysmuodosta riippumatta. Arvonlisäverotuksen soveltamisalan ulkopuolelle jäävät mm. elinkeinonharjoittajat, joiden toiminta on vähäistä, pankki- ja rahoitustoiminta sekä eräät uskonnolliset yhdyskunnat ja yleishyödylliset yhteisöt. Valtio ja kunta ovat verovelvollisia liiketoiminnan muodossa harjoitetusta toiminnasta.

Tilastokeskuksen oma tiedonkeruu

Arvonlisäveroaineistoa täydennetään Tilastokeskuksen omalla tiedonkeruulla. Myyntitiedustelussa Tilastokeskus kerää kuukausittain liikevaihtotietoja noin 2 000 toimialojensa merkittävimmältä yritykseltä. Otoksen osuus kunkin päätoimialan yritysten lukumäärästä on 0,1-5,9 prosenttia, mutta liikevaihdolla mitattuna otos kattaa 16-77 prosenttia toimialasta riippuen.

Laskenta

Aineistossa havaitut systemaattiset virheet korjataan ennen laskentaa. Laskennan aikana havaitut virheelliset tiedot oikaistaan tai niiden vaikutus poistetaan. Aineisto tarkistetaan yritystasolla käymällä läpi merkittävimmät yritysjärjestelyt ja liikevaihdon muutokset sekä yritysten aloitukset ja lopetukset.

Liikevaihtokuvaajien perusvuosi on 2015. Laskenta perustuu muutosestimointiin. Menetelmässä vertaillaan tarkasteltavan kuukauden ja edellisen vuoden vastaavan kuukauden vertailukelpoisia havaintoja huomioimalla muun muassa yritysjärjestelyt ja kirjanpitoon liittyvät raportointikäytännön muutokset. Indeksit lasketaan kuukausittain uudelleen, kunnes aineisto on lopullinen.

Uusimpien kuukausien indeksien laskennassa on käytetty apuna menetelmällistä aikasarjamallinnusta. Tämä pienentää aineiston kertymisestä johtuvia revisioita. Ennakolliset tiedot teollisuuden, rakentamisen ja palveluiden päätoimialoilta sekä vähittäiskaupasta ja päivittäistavarakaupasta julkaistaan noin kuukauden viiveellä. Tarkemmat toimialoitteiset ennakkolliset tiedot julkaistaan noin puolentoista kuukauden viiveellä.

Käytetyt työpäiväkorjaus- ja kausitasoitusmenetelmät

Kausitasoitusta sarjasta on poistettu vuoden sisäinen systemaattinen vaihtelu. Kausivaihtelun aiheuttaa usein jokin yrityksistä itsestään johtumaton ilmiö, kuten säätilojen ja vuodenaikojen vaihtelu ja ihmisten toimintatavat. Kaikki liikevaihtosarjat tasoitetaan TRAMO/SEATS -menetelmällä, joka on Eurostatin suosittama kausitasoitusmenetelmä. Tarkempaa tietoa aikasarjojen kausivaihtelusta ja kausitasoitukseen käytetystä menetelmästä saa [Kausitasoitus Tramo/Seats -menetelmällä -selosteesta](#).

3. Tietojen oikeellisuus ja tarkkuus

Liikevaihtokuvaajien aineisto kattaa lähes koko Suomen yritystoiminnan. Uusimmat indeksiluvut voivat muuttua hieman aineiston kertymisen ja yritysten ilmoittamien tietojen muutosten vuoksi. Aineiston täydentymisestä johtuen tiedot päivittyvät julkistuksissa yli vuoden ajan. Tiedot tarkentuvat eniten kuuden kuukauden ajan ensimmäisestä julkaisusta. Tietojen tarkentuminen päätoimialoilla eri julkaisukertojen välillä sekä pitkällä aikavälillä keskimäärin on esitetty [omissa taulukoissaan](#).

Koska tietyn kuukauden oma-aloitteisten verojen aineisto täydentyy eräpäivän jälkeenkin, jokaisen kohdekuukauden aineisto päivitetään toistuvasti. Aineisto kertyy kuukausi-ilmoittajien osalta noin kuuden kuukauden ajan sekä neljännesvuosi- ja vuosi-ilmoittajien osalta kunnes aineisto on täysin kertynyt.

Vähittäiskaupasta tuotetaan otoksen perusteella myös pikaennakko alle kuukauden viiveellä. Ennakon tuloksia verrataan kokonaisaineistosta laskettuihin tietoihin ennakon osuvuuden määrittelemiseksi.

Mitattavat muuttujat (liikevaihto ja toimiala) vastaavat hyvin Eurostatin määritelmiä. Myyntitiedustelun liikevaihtokäsite on pääsääntöisesti kirjanpitolain mukainen. Pitkäkestoisia projekteja lukuun ottamatta myynti kohdistetaan suoriteperusteisesti eli laskutuksen mukaisesti. Oma-aloitteisten verojen ilmoituksesta laskettava liikevaihto ei täysin vastaa kirjanpitolain mukaista liikevaihtoa, koska se voi sisältää mm. käyttöomaisuuserien myyntejä, muita tuottoja ja satunnaisia eriä. Aineistossa voi myös olla virheitä esimerkiksi optisesta luvusta tai tiedonantajien virheistä johtuen. Käytössä olevan aineiston kattavuuden vuoksi tilastointimenetelmää voidaan pitää lähes harhattomana. Yrityksen toimiala on päätoiminnan mukainen. Sivutoimintojen vaikutusta on pienennetty jakamalla merkittävimmät sivutoiminnot omiksi toimialayksiköikseen.

4. Julkaistujen tietojen ajantasaisuus ja oikea-aikaisuus

Teollisuuden, rakentamisen ja palveluiden päätoimialoista sekä vähittäiskaupasta julkaistaan ennakko noin kuukauden viiveellä. Laajemmat toimialoittaiset kuukausittaiset ennakkotiedot julkaistaan noin puolentoista kuukauden viiveellä. Julkaisupäivät on koottu [julkistamiskalenteriin](#).

5. Tietojen saatavuus ja läpinäkyvyys/selkeys

Julkistuksia on liikevaihtokuvaajista kuukausittain neljä: teollisuuden, rakentamisen, kaupan ja muiden palvelujen liikevaihtokuvaajista kustakin erikseen. Uusimmat julkistukset ilmestyvät julkaisupäivänä Tilastokeskuksen kotisivulle.

Internetissä julkaistaan liikevaihtokuvaajien uusimpien julkistusten lisäksi kuvaukset, aikasarjat ja kuviot kullekin tilastolle. Tiedot päivitetään aina uusimman tiedon ilmestyessä. Liikevaihtokuvaajat julkaistaan internetissä myös Tilastokeskuksen maksuttomassa tilastotietokannassa ([StatFin](#)).

Erityisselvityksille Verohallinnon oma-aloitteisten verojen aineisto antaa monipuoliset mahdollisuudet. Suhdannetietoa tuotetaan toimialoittain ja alueittain sekä nimetyistä yritysryhmistä. [Asiakaskohtaisen suhdannepalvelun](#) tuottamien tietojen avulla voi saada tietoa esimerkiksi liikevaihdosta, viennistä, palkoista tai henkilöstömäärästä. Lisäksi kasvukatsaus kuvaa aineistosta löytyviä suhdannekehityksen syitä.

6. Tilastojen vertailukelpoisuus

Tilaston tiedot lasketaan jokaisen julkistuksen yhteydessä uudelleen vähintään vuoden ajalta. Julkistuksen tiedot ovat ajallisesti vertailukelpoisia, joskin tuoreimmat tiedot voivat tarkentua aineiston täydentymisen vuoksi.

Nykyisissä indeksisarjoissa perusvuosi on 2015. Perusvuosi vaihdetaan viiden vuoden välein, kolme vuotta perusvuoden päättymisestä, joten seuraava perusvuosi on 2020. Perusvuoden vaihdon vuoksi vuosien 2015-2017 indeksit on laskettu yritystason tiedoista uudelleen. Aikasarjoissa tätä edeltävien vuosien tiedot on ketjutettu vanhoilla vuosimuutoksilla.

7. Selkeys ja eheys/yhtenäisyys

Liikevaihtokuvaajissa kullekin kalenterivuodelle kohdistuu sille ajoittuva myynti yrityksen tilikaudesta riippumatta. Tilastokeskuksen yritysrekisterin ja tilinpäätöstilastojen liikevaihtotiedot ovat tuloslaskelman mukaisia ja kyseisenä vuonna päättyvältä tilikaudelta. Jos tilikauden pituus eroaa 12 kuukaudesta, liikevaihto muunnetaan yritysrekisterin tilastoissa ja rakennetilastoissa 12 kuukautta vastaavaksi, ellei todellinen toiminta ole alle 12 kuukautta.

Liikevaihtokuvaajat kattavat arvonlisäverovelvollisuuden rajan ylittävät yritykset eli yli 15 000 euroa liikevaihtoa vuodessa tuottavat yritykset. Liikevaihtotietojen laskennassa aloittaneet ja lopettaneet yritykset otetaan huomioon heti, kun yritys on tullut arvonlisäverovelvolliseksi tai tieto lopettamisesta on saatu. Yritysten rakenne- ja tilinpäätöstilastoon tulevat yritykset, jotka ovat toimineet yli puoli vuotta tilastovuonna ja jotka ovat työllistäneet enemmän kuin puoli henkilöä tai joiden liikevaihto tai tase on ylittänyt vuosittain määritellyn tilastorajan.

8. Dokumentointi

Lisää tilaston metatietoja löytyy kunkin liikevaihtokuvaajan omilta kotisivuilta (käsitteet ja määritelmät, menetelmäseloste ja luokitukset) ja Statfin -palvelusta.

Lisätietoja

Jussi Haavisto 029 551 3341

Heli Suonio 029 551 2481

Vastaava osastopäällikkö:

Katri Kaaja

myynti.teollisuus@stat.fi

www.tilastokeskus.fi

Lähde: Teollisuuden liikevaihtokuvaaja 2021, joulukuu, Tilastokeskus

Asiakaspalaute: www.tilastokeskus.fi/palaute