

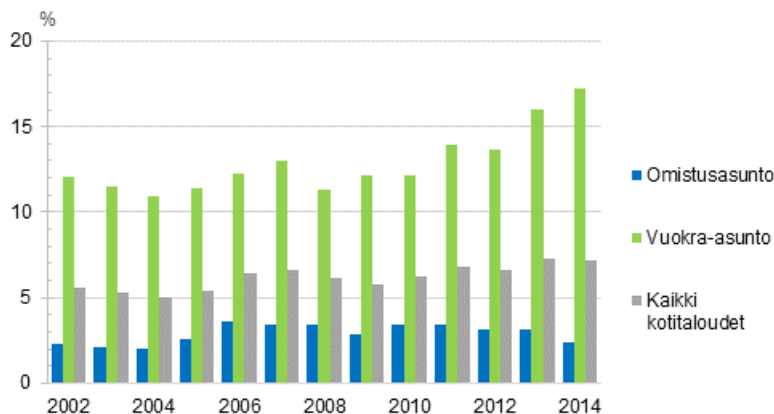
# Tulonjakotilasto 2014

## Tulot, asuminen ja asumismenot

### Asumiskustannusrasitteisten määrä vuokralla asuvista kotitalouksista kasvussa

Suuret asumiskustannukset rasittavat vuokralla asuvia kotitalouksia useammin kuin omistusasunnoissa asuvia kotitalouksia. Vuokralla asuvista kotitalouksista 17,2 prosenttia oli asumiskustannusrasitteisia vuonna 2014. Osuus oli 1,2 prosenttiyksikköä suurempi kuin edeltävänä vuonna ja 3,6 prosenttiyksikköä suurempi kuin vuonna 2012. Tiedot ilmenevät Tilastokeskuksen tulonjakotilastosta.

#### Asumiskustannusrasitteiset kotitaloudet asunnon hallintasuhteen mukaan 2002–2014, %



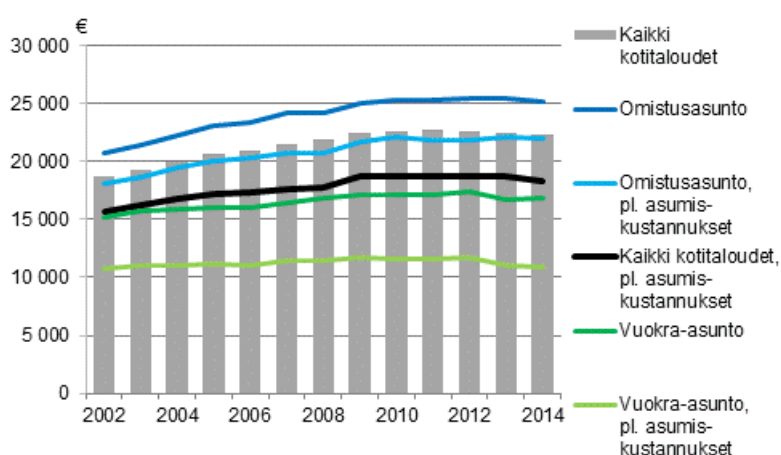
Asumiskustannusrasitteinen kotitalous = kotitalouden asumiskustannusten osuus käytettävistä olevista rahatuloista, asumistuet pois lukien, on yli 40 prosenttia.

Vuokra-asuntokotitalouksista 17,2 prosenttia ja omistusasuntokotitalouksista selvästi pienempi osuus, 2,4 prosenttia, oli asumiskustannusrasitteisia vuonna 2014. Vuokra-asunnoissa asuvien asumiskustannusrasitteisten kotitalouksien ja henkilöiden määrät alkoivat kasvaa vuoden 2011 jälkeen uudestaan vuonna 2013. Vuosina 2011–2012 asumiskustannusrasitteisiä oli 13,6–13,9 prosenttia ja vuonna 2013 noin 16,0 prosenttia vuokra-asuntokotitalouksista. Edeltävänä aikana 2000-luvulla asumiskustannusrasitteisten osuus vuokra-asuntokotitalouksista oli pysynyt lähes poikkeuksetta 10–12 prosentissa (13,0 % vuonna 2007).

Koko väestössä asumiskustannusrasitteisia kotitalouksia oli vuonna 2014 noin 190 000, ja niihin kuului 254 000 henkilöä. Osuus kotitalouksista oli sama kuin edeltävänä vuonna, 7,2 prosenttia.

Kotitalouksien välinen tuloero asunnon hallintasuhteen mukaan pysyi lähes samana vuonna 2014 kuin edeltävänä vuonna. Asumiskustannukset poislukevien, käytettävissä olevien rahatulojen mediaani pieneni sekä vuokra- että omistusasuntokotitalouksissa reaalisesti noin yhdellä prosentilla kulutusyksikköä kohti<sup>1)</sup>. Vuokra-asunnoissa asuvien kotitalouksien tulotaso ennen asumiskustannusten maksamista nousi hieman (1,0 %), sitä vastoin omistusasunnoissa asuvilla kotitalouksilla se aleni (-1,3 %) edeltävästä vuodesta. Asumiskustannukset kasvoivat vuokra-asunnoissa asuvilla kotitalouksilla enemmän kuin omistusasuntokotitalouksilla.

### Kotitalouksien käytettävissä olevat rahatulot kulutusyksikköä kohti asunnon hallintasuhteen mukaan vuosina 2002–2014, mediaani, vuoden 2014 hinnoin



Kotitalouksien ekvivalenttien eli kulutusyksikköä kohti laskettujen käytettävissä olevien rahatulojen mediaani oli 22 300 euroa ja asumiskustannukset poislukien 18 500 euroa vuonna 2014. Vuokra-asunnoissa asuvilla kotitalouksilla oli käytettävissä olevia rahatuloja keskimäärin (mediaani) 16 900 euroa ja asumiskustannukset poislukien 10 900 euroa kulutusyksikköä kohti. Omistusasunnoissa asuvilla oli käytettävissä olevia rahatuloja enemmän kuin vuokra-asunnoissa asuvilla kotitalouksilla: keskimäärin (mediaani) 25 100 euroa ja asumiskustannukset poislukien 21 900 euroa kulutusyksikköä kohti.

Vuoden 2011 jälkeen kotitalouksien tulotaso on alkanut yleisesti hieman heiketä. Asumiskustannusten maksamisen jälkeisten ekvivalenttien käytettävissä olevien rahatulojen mediaani pieneni vuokralla asuvilla kotitalouksilla reaalisesti 6,3 prosenttia vuodesta 2011 vuoteen 2014. Omistusasunnoissa asuvien kotitalouksien tulotaso pysyi lähes samana (+0,3 %). Pidemmällä aikavälillä tulotasot ovat eriytyneet enemmän. Tilastointijakson alusta, vuodesta 2002 vuoteen 2014 omistusasuntokotitalouksien ekvivalentit käytettävissä olevat rahatulot, ennen ja jälkeen asumiskustannusten vähentämisen, kasvoivat noin 21 prosenttia. Samalla aikavälillä vuokra-asunnoissa asuvien kotitalouksien ekvivalentit käytettävissä olevat rahatulot kasvoivat 11,1 prosenttia ja asumiskustannusten vähentämisen jälkeen vajaan prosentin.

1) Kulutusyksiköt perustuvat niin kutsuttuun OECD:n modifioituun skaalaan. Kotitalouden yksi aikuinen on yksi kulutusyksikkö. Muut kotitalouden 14 vuotta täyttäneet henkilöt ovat kukin 0,5 kulutusyksikköä ja 0–13-vuotiaat lapset ovat kukin 0,3 kulutusyksikköä. Yhden aikuisen kotitalous on yksi kulutusyksikkö, kun taas kotitalous, johon kuuluu esimerkiksi puoliso ja yksi alle 14-vuotias lapsi, ovat yhteensä 1,8 kulutusyksikköä.

# Sisällys

1 Asunnon hallintasuhte ja kotitalouksien tulokehitys.....	5
2 Asumiskustannusten tulo-osuudet ja kotitalouksien tulotaso.....	8
2.1 Tuloryhmä: asumiskustannukset kasvoivat vain pienimmässä tulokymmenyksessä.....	8
2.2 Asunnon hallintasuhte: asumiskustannusten tulo-osuudet kasvoivat yhä vuokra-asujilla.....	9
2.3 Suuralue: asumiskustannusten tulo-osuus suurin Helsinki-Uudenmaan vuokra-asujilla.....	11
2.4 Kotitalouden elinvaihe: asumiskustannuksiin yli viidennes tuloista yhden henkilön kotitalouksilla.....	11
3 Suuret asumiskustannukset rasittavat yleisimmin vuokralla asuvia.....	13
Liitteet	
Liitetaulukot.....	17

## Taulukot

Taulukko 1. Asumiskustannusten ja -menojen tulo-osuudet (%) asunnon hallintasuhteen ja tulokymmenysryhmän mukaan vuonna 2014, mediaani.....	10
---	----

## Kuviot

Kuvio 1. Kotitalouden käytettävissä olevat rahatulot kulutusyksikköä kohti asunnon hallintasuhteen ja viitehenkilön ammatissa toimivuuden mukaan vuosina 1995–2014, mediaani, vuoden 2014 hinnoin.....	5
Kuvio 2. Kotitalouden käytettävissä olevat rahatulot (pl. asumiskustannukset) kulutusyksikköä kohti asunnon hallintasuhteen ja viitehenkilön ammatissa toimivuuden mukaan vuosina 2002–2014, mediaani, vuoden 2014 hinnoin.....	6
Kuvio 3. Pienituloisen kotitalouden käytettävissä olevat rahatulot (pl. asumiskustannukset) kulutusyksikköä kohti asunnon hallintasuhteen mukaan vuosina 2002–2014, mediaani, vuoden 2014 hinnoin.....	7
Kuvio 4. Asumiskustannukset (%) käytettävissä olevista rahatuloista tulokymmenysryhmän mukaan vuonna 2014, brutto- ja nettomääräiset asumiskustannukset, keskiarvo.....	8
Kuvio 5. Asumismenot (%) käytettävissä olevista rahatuloista tulokymmenysryhmän mukaan vuonna 2014, brutto- ja nettomääräiset asumismenot, keskiarvo.....	9
Kuvio 6. Asumiskustannukset (%) käytettävissä olevista rahatuloista asunnon hallintasuhteen mukaan vuosina 2002–2014, nettomääräiset asumiskustannukset, mediaani .....	9
Kuvio 7. Asumiskustannukset (%) käytettävissä olevista rahatuloista suuralueen ja asunnon hallintasuhteen mukaan vuonna 2014, nettomääräiset asumiskustannukset, mediaani.....	11
Kuvio 8. Asumiskustannukset ja -menot (%) käytettävissä olevista rahatuloista kotitalouden elinvaiheen mukaan vuonna 2014, nettomääräiset asumiskustannukset ja -menot, mediaani .....	12
Kuvio 9. Kotitaloudet (%) asumiskustannusten tulo-osuuksien mukaisissa ryhmissä vuosina 2002–2014, nettomääräiset asumiskustannukset .....	13
Kuvio 10. Kotitaloudet ja henkilöt, joilla asumiskustannusten tulo-osuus on yli 30 % tai 40 %, vuosina 2002–2014, nettomääräiset asumiskustannukset.....	14
Kuvio 11. Kotitaloudet ja henkilöt, joilla asumiskustannusten tulo-osuus on yli 40 %, asunnon hallintasuhteen mukaan vuosina 2002–2014.....	14
Kuvio 12. Kotitaloudet, joilla asumiskustannusten tulo-osuus on yli 40 %, viitehenkilön sosioekonomisen aseman mukaan vuosina 2012–2014 .....	15
Kuvio 13. Kotitaloudet, joilla asumiskustannusten tulo-osuus on yli 40 %, kotitalouden elinvaiheen mukaan vuosina 2012–2014.....	15
Kuvio 14. Henkilöt, joiden kotitalouksissa asumiskustannusten tulo-osuus on yli 40 %, sukupuolen ja iän mukaan vuonna 2014.....	16

Laatuseloste: tulonjakotilasto.....22

# 1 Asunnon hallintasuhde ja kotitalouksien tulokehitys

Vuokra-asunnossa asui 31,8 prosenttia ja omistusasunnossa 65,9 prosenttia kotitalouksista vuonna 2014. Noin 2 prosentilla oli jokin muu asunnon hallintasuhde. Velattomassa ja velkaisessa omistusasunnossa kummassakin asui noin kolmannes kotitalouksista. Vuokra-asunto on yleisin asunnon hallintasuhde kahdessa pienituloisimmassa tulokymmenenryhmässä. Omistusasuminen on sitä yleisempää mitä korkeampi kotitalouden tulotaso on. Omistusasunnossa asui ensimmäisessä tulokymmenenryhmässä noin 37 prosenttia, kolmannessa tulokymmenenryhmässä yli puolet (57 %) ja suurituloisimmassa tulokymmenenryhmässä yli 90 prosenttia kotitalouksista. (Liitetaulukko 1.)

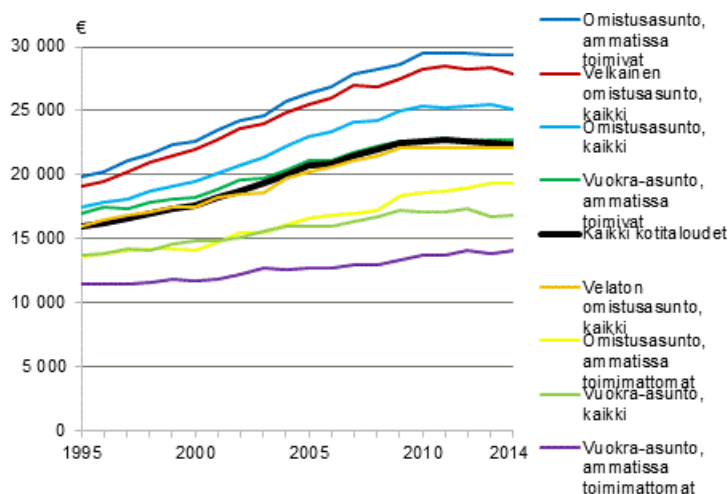
Kotitalouden kulutusyksikköä kohti laskettujen eli ekvivalenttien käytettävissä olevien rahatulojen mediaani oli 25 100 euroa omistusasunnoissa ja 16 900 euroa vuokra-asunnoissa asuvilla kotitalouksilla. Kaikkien kotitalouksien ekvivalenttien käytettävissä olevien rahatulojen mediaani oli 22 300 euroa vuonna 2014.

Vuokralla asuvien kotitalouksien ammatissa toimimattomuus on yleisempää kuin omakotitalouksilla. Rajattaessa tarkastelu ammatissa toimivuuden mukaisiin ryhmiin, ovat kotitalouksien väliset tuloerot asunnon hallintasuhteen mukaan pienemmät kuin koko väestössä. Ammatissa toimivilla, omistusasunnoissa asuvilla kotitalouksilla oli käytettävissä rahatuloja keskimäärin 29 400 euroa ja vuokra-asunnoissa asuvilla 22 700 euroa kulutusyksikköä kohti. Ammatissa toimimattomilla, omistusasunnoissa asuvilla kotitalouksilla oli käytettävissä rahatuloja keskimäärin 19 400 euroa ja vuokra-asunnoissa asuvilla 14 100 euroa kulutusyksikköä kohti vuonna 2014. Tiedot ovat mediaanilukuja.

Kotitalouksien tulotaso on yleisesti hieman heikentynyt vuoden 2011 jälkeen. Vuosina 2011–2014 sekä omistusasunnoissa että vuokra-asunnoissa asuvien kotitalouksien tulotaso laski reaalisesti noin yhdellä prosentilla. Vuonna 2014 vain vuokralla asuvien kotitalouksien tulotaso koheni hieman (1,0 %), kun edeltävänä vuonna ryhmän tulotaso oli heikentynyt selvästi (-3,7 %). (Kuvio 1; [Tietokantataulukko 1f.](#))

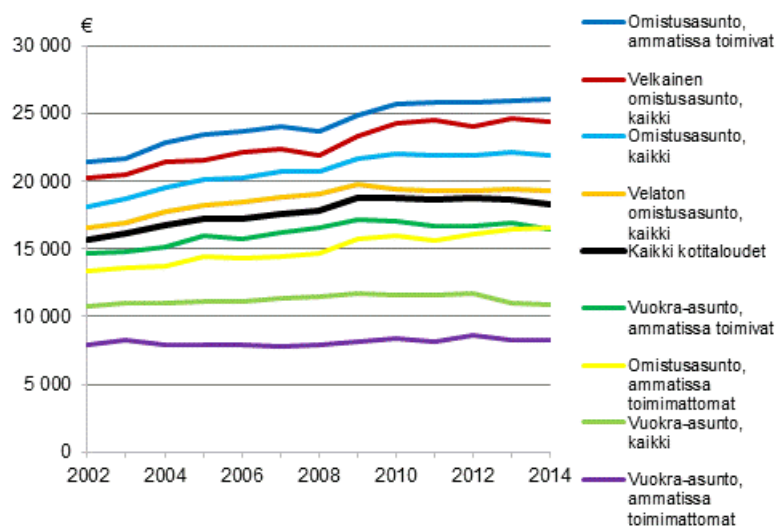
Pitkällä aikavälillä 1990-luvun jälkipuoliskolta lähtien ovat kotitalouksien tulotasot eriytyneet huomattavammin. Vuokra-asuntokotitaloudet ovat omistusasunnoissa asuviin kotitalouksiin verrattuna suhteellisesti aiempaa pienituloisempia. Vuodesta 1997 vuoteen 2014 tulotaso (ekvivalenttien käytettävissä olevien rahatulojen mediaani) kohosi omistusasunnoissa asuvilla kotitalouksilla reaalisesti 38,3 prosenttia ja vuokralla asuvilla kotitalouksilla 19,2 prosenttia. Vuonna 2014 vuokra-asuntokotitalouksien tulotaso oli noin 33 prosenttia matalampi kuin omistusasuntokotitalouksilla. Vuonna 1997 se oli ollut vajaat 22 prosenttia matalampi.

**Kuvio 1. Kotitalouden käytettävissä olevat rahatulot kulutusyksikköä kohti asunnon hallintasuhteen ja viitehenkilön ammatissa toimivuuden mukaan vuosina 1995–2014, mediaani, vuoden 2014 hinnoin**



Kuviossa 2 on esitetty omistusasunnoissa ja vuokralla asuvien kotitalouksien ekvivalentit käytettävissä olevat rahatulot, joista on vähennetty kotitalouden maksamat asumiskustannukset (ml. tulonsiirtoina saadut asumistuet). Vuokralla asuvien kotitalouksien asumiskustannusten nopeamman kasvun seurauksena omistusasunnoissa ja vuokra-asunnoissa asuvien kotitalouksien väliset tuloerot olivat suuremmat kuin ennen asumiskustannusten vähentämistä. Asumiskustannukset pois lukien, olivat kotitalouksien ekvivalentit käytettävissä olevat rahatulot mediaanilla mitattuna keskimäärin 21 900 euroa omistusasunnoissa yhteensä, 19 300 euroa velattomissa ja 24 400 euroa velkaisissa omistusasunnoissa vuonna 2014. Vuokralla asuvien kotitalouksien ekvivalenttien käytettävissä olevien rahatulojen (pl. asumiskustannukset) mediaani oli 10 900 euroa vuonna 2014.

**Kuvio 2. Kotitalouden käytettävissä olevat rahatulot (pl. asumiskustannukset) kulutusyksikköä kohti asunnon hallintasuhteen ja viitehenkilön ammatissa toimivuuden mukaan vuosina 2002–2014, mediaani, vuoden 2014 hinnoin**



Tilastointijakson alussa vuosina 2002–2003 vuokra-asuntokotitalouksien asumiskustannusten maksamisen jälkeinen tulotaso oli noin 41 prosenttia ja vuonna 2014 noin puolet (50,4 %) matalampi kuin omistusasuntokotitalouksilla. Hallintasuhteiden mukaiset asumiskustannukset ovat eriytyneet kotitalouksien välillä viime vuosina. Vuoteen 2012 verrattuna omistusasuntokotitalouksien tulotaso oli vuonna 2014 asumiskustannusten maksamisen jälkeen sama, mutta vuokra-asunnoissa asuvilla 7,0 prosenttia matalampi. Vuodesta 2013 asumiskustannusten maksamisen jälkeiset tulot heikkenivät molemmissa ryhmissä yhtäläisesti, noin yhdellä prosentilla.

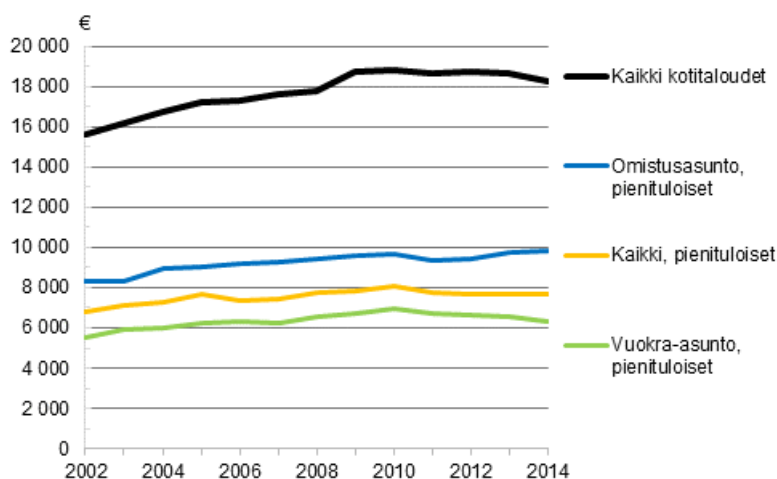
Asumiskustannusten maksamisen jälkeiset tulot ovat kehittyneet ammatissa toimivuuden mukaan niin ikään heikommin vuokra-asunnoissa kuin omistusasunnoissa asuvilla kotitalouksilla. Esimerkiksi ammatissa toimivien kotitalouksien ekvivalentit käytettävissä olevat rahatulot, asumiskustannukset pois lukien, kasvoivat vuokra-asunnoissa reaalisesti 12,2 prosenttia ja omistusasunnoissa asuvilla 21,9 prosenttia vuodesta 2002 vuoteen 2014.

Ammatissa toimivilla, vuokralla asuvilla kotitalouksilla oli asumiskustannusten maksamisen jälkeen käytettävissä 16 500 euroa kulutusyksikköä kohti vuonna 2014. Ammatissa toimivilla, mutta omistusasunnoissa asuvilla kotitalouksilla oli käytettävissä rahatuloja suhteellisesti enemmän, eli 26 100 euroa kulutusyksikköä kohti. Ammatissa toimimattomilla, omistusasunnoissa asuvilla kotitalouksilla oli asumiskustannusten maksamisen jälkeen käytettävissä rahatuloja keskimäärin (mediaani) 16 500 euroa ja vuokra-asunnoissa asuvilla 8 300 euroa kulutusyksikköä kohti vuonna 2014.

Pienituloisia (ks. [Tulonjakotilaston pienituloisuuden määritelmä](#)) kotitalouksia oli 9,8 prosenttia omistusasunnoissa ja 31,8 prosenttia vuokra-asunnoissa asuvista kotitalouksista vuonna 2014. Pienituloisista suurin osa, 59,5 prosenttia, asui vuokra-asunnossa. ([Tietokantataulukko 6b.](#))

Ekvivalentit käytävissä olevat rahatulot, asumiskustannukset pois lukien, olivat pienituloisilla ja omistusasunnoissa asuvilla kotitalouksilla 46,1 prosenttia pienemmät kuin koko väestön keskituloisella kotitaloudella (18 300 euroa/kulutusyksikkö). Pienituloisten ja vuokralla asuvien kotitalouksien tulot olivat vastaavalla tulomääritelmällä 65,3 prosenttia pienemmät kuin keskituloisen kotitalouden. Tiedot ovat ryhmien mediaanilukuja. Vuodesta 2012 lähtien pienituloisten omistusasujien asumiskustannusten jälkeinen tulokehitys on ollut hieman parempaa keskituloiseen kotitalouteen verrattuna. Pienituloisten vuokra-asujien tulotaso heikkeni vuonna 2013, mutta ero keskituloiseen kotitalouteen verrattuna pysyi ennallaan vuonna 2014 (ks. edellä asunnon hallintasuhteiden mukainen tulokehitys). Ryhmien väliset tuloerot olivat lähes samat kuin tilastointijakson alussa 2000-luvun alussa. (Kuvio 3.)

**Kuvio 3. Pienituloisen kotitalouden käytettävissä olevat rahatulot (pl. asumiskustannukset) kulutusyksikköä kohti asunnon hallintasuhteen mukaan vuosina 2002–2014, mediaani, vuoden 2014 hinnoin**



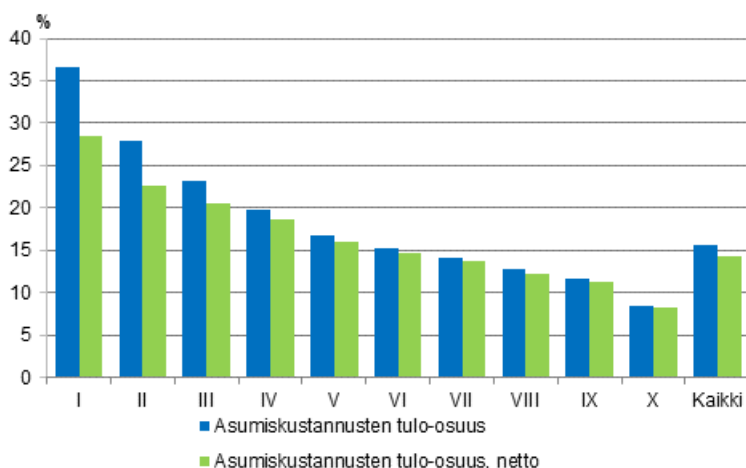
## 2 Asumiskustannusten tulo-osuudet ja kotitalouksien tulotaso

### 2.1 Tuloryhmä: asumiskustannukset kasvoivat vain pienimmässä tulokymmenyksessä

Asumiskustannusten osuus käytettävistä olevista rahatuloista, asumiskustannusten tulo-osuus, on sitä suurempi mitä matalampi kotitalouden tulotaso on (kuvio 4). Asumiskustannuksiin luetaan kotitalouden varsinaisen asunnon käyttömenot, asuntolainan korot ja kiinteistövero. Tukien seurauksena kotitalouksien maksamat nettomääräiset asumiskustannukset ovat suhteellisesti pienemmät kuin ilman tukia. Tukina on otettu huomioon tulonsiirtoina saadut asumistuet ja asuntolainojen korkojen verovähennysetuus.

Asumistukien määrä oli suurempi kolmessa alimmassa tulokymmenysryhmässä kuin kotitalouksilla keskimäärin. Nettomääräisten asumiskustannusten tulo-osuudet eroavat silti merkittävästi tulokymmenysryhmien välillä. Pienimpään tulokymmenysryhmään kuuluvilla kotitalouksilla asumiskustannukset olivat 36,6 prosenttia ja asumistuet poislukien 28,5 prosenttia käytettävissä olevista rahatuloista vuonna 2014. Toiseksi pienimpään tulokymmenysryhmään kuuluvilla asumiskustannukset olivat 28,0 prosenttia ja asumistuet poislukien 22,7 prosenttia käytettävissä olevista rahatuloista. Kaikilla kotitalouksilla asumiskustannusten tulo-osuus oli asumistukien seurauksena 1,4 prosenttiyksikköä pienempi, eli 14,3 prosenttia vuonna 2014. Kolmessa pienimmässä tuloryhmässä, joihin tuet kohdentuvat, nettomääräisten asumiskustannusten tulo-osuus kasvoi edeltävään vuoteen verrattuna vain pienituloisimmassa tulokymmenysryhmässä (0,2 %-yksikköä, ilman asumistukia 0,5 %-yksikköä). Toiseksi pienimmässä tulokymmenysryhmässä tulo-osuus pieneni edeltävästä vuodesta 0,8 prosenttiyksikköä ja kolmannessa 0,3 prosenttiyksikköä. Kolmessa pienimmässä tulokymmenysryhmässä kotitalouksien saama asumistukien määrä oli suurempi kuin edeltävänä vuonna.

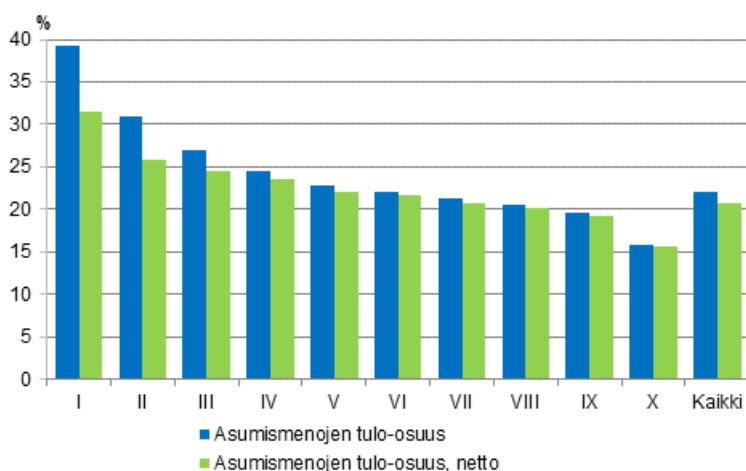
**Kuvio 4. Asumiskustannukset (%) käytettävissä olevista rahatuloista tulokymmenysryhmän mukaan vuonna 2014, brutto- ja nettomääräiset asumiskustannukset, keskiarvo**





Omistusasuminen ja asuntovelkaisuus ovat yleisiä keskituloa suurituloisemmissa kotitalouksissa. Pääomamenot sisältävien asumismenojen tulo-osuus on asumiskustannuksiin verrattuna suhteellisesti suurempi mitä korkeampi kotitalouden tulotaso on ([tietokantataulukko 6a](#)). Pääomamenoihin luetaan kotitalouden varsinaisen asunnon rahoitusvastike ja asuntolainan lyhennykset. Asumismenojen tulo-osuus asumistuet poislukien oli kotitalouksilla keskimäärin 20,8 prosenttia vuonna 2014. Luku on sama kuin edellisvuonna. Asumismenojen tulo-osuus oli pienimmässä tulokymmenryhmässä 31,5 prosenttia ja seuraavassa tulokymmenryhmässä 25,8 prosenttia. Kaikkein suurituloisimmassa tulokymmenryhmässä se oli 15,6 prosenttia. Ryhmän asumiskustannusten tulo-osuus oli 8,2 prosenttia. (Kuvio 5.)

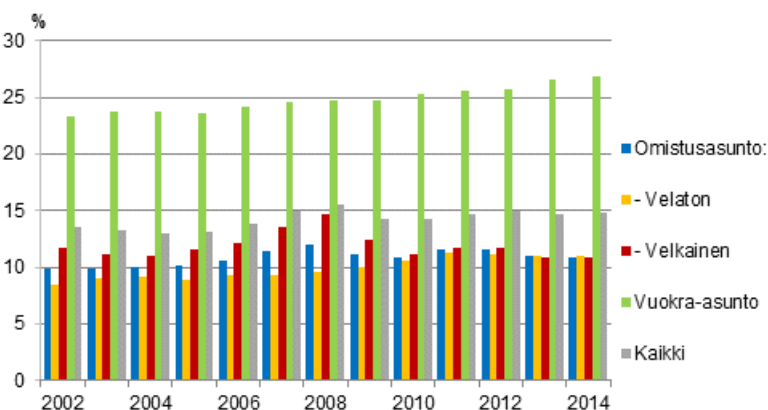
**Kuvio 5. Asumismenot (%) käytettävissä olevista rahatuloista tulokymmenryhmän mukaan vuonna 2014, brutto- ja nettomääräiset asumismenot, keskiarvo**



## 2.2 Asunnon hallintasuhde: asumiskustannusten tulo-osuudet kasvoivat yhä vuokra-asujilla

Nettomääräisten asumiskustannusten tulo-osuudet olivat omistusasunnoissa asuvilla kotitalouksilla keskimäärin 10,9 prosenttia ja vuokra-asunnoissa asuvilla 26,9 prosenttia. Velattomissa ja velkaisissa omistusasunnoissa asuvilla kotitalouksilla tulo-osuudet olivat yhtä suuret, noin 11 prosenttia vuonna 2014. Tiedot ovat kotitalouskohtaisten asumiskustannustulo-osuuksien perusteella laskettuja mediaanilukuja. (Kuvio 6.)

**Kuvio 6. Asumiskustannukset (%) käytettävissä olevista rahatuloista asunnon hallintasuhteen mukaan vuosina 2002–2014, nettomääräiset asumiskustannukset, mediaani**



Omistusasuntokotitalouksien nettomääräisten asumiskustannusten tulo-osuus on pienentynyt 0,6 prosenttiyksikköä vuodesta 2013 lähtien, jolloin muun muassa velkaisten asuntojen asuntolainakorot pienenevät. Vuonna 2014 tulo-osuus pysyi ennallaan. Koko tilastointijakson aikana vuodesta 2002 lähtien ovat vuosittaiset tasoerot olleet suhteellisen pieniä. Jakson alussa omistusasuntokotitalouksien asumiskustannusten tulo-osuus oli reilut 10 prosenttia. Vuokra-asunnoissa asuvien asumiskustannusten tulo-osuus on sitä vastoin kasvanut vuodesta 2006 lähtien lähes jatkuvasti, poikkeuksena vuosi 2009, ja ylittänyt neljänneksen vuonna 2010. Vuonna 2014 vuokralla asuvien kotitalouksien asumiskustannusten tulo-osuus oli vuoteen 2005 verrattuna 3,3 prosenttiyksikköä ja vuoteen 2012 verrattuna 1,1 prosenttiyksikköä suurempi. Edeltävään vuoteen verrattuna muutos oli vähäinen.

Ekvivalentit käytävissä olevat rahatulot asumiskustannukset pois lukien olivat mediaanilla mitattuna omistusasunnoissa keskimäärin 21 900 euroa ja vuokra-asunnoissa asuvilla kotitalouksilla 10 900 euroa vuonna 2014 (liitetaulukko 3). Tulotaso oli asumiskustannusten maksamisen jälkeen omistusasunnoissa ja vuokra-asunnoissa asuvilla kotitalouksilla noin yhden prosentin alempi kuin edeltävänä vuonna. Kaikilla kotitalouksilla asumiskustannukset pois lukevien ekvivalenttien käytävissä olevien rahatulojen mediaani oli 18 300 euroa.

Asumiskustannusten tulo-osuudet olivat keskimääräistä suuremmat kolmessa pienituloisimmassa tulokymmenysryhmässä, mediaanilla mitattu tulo-osuus oli näille ryhmille yhteensä 23,3 prosenttia (taulukko 1). Asunnon hallintasuhteiden mukaiset erot pienituloisimpien kotitalouksien välisissä asumiskustannusten tulo-osuuksissa vastaavat koko väestön eroja. Pienituloisimpien, vuokra-asunnoissa asuvien asumiskustannusten tulo-osuus oli 29,8 prosenttia ja omistusasunnoissa asuvien kotitalouksien 16,3 prosenttia vuonna 2014. Pienituloisimmista vain kaikkein velkaisimmilla, joilla asuntovelan suuruus oli vähintään 150 000 euroa, asumiskustannusten tulo-osuus muodostui selvästi suuremmaksi (18,8 %) kuin muilla omistusasuntokotitalouksilla. Pienituloisimmilla ja asuntovelkaisilla kotitalouksilla pääomamenot vievät kuitenkin huomattavan osan tuloista ja käytävissä olevat rahatulot jäävät pienemmiksi kuin vuokra-asuntokotitalouksilla. Vuonna 2014 asumismenojen tulo-osuuden mediaani oli 31,4 prosenttia asuntovelkaisilla kotitalouksilla, jotka kuuluivat kolmeen pienimpään tulokymmenysryhmään. Asumismenojen tulo-osuuden mediaani oli asuntovelkamäärän mukaan suurin kaikkein velkaisimmilla kotitalouksilla (asuntovelka vähintään 150 000), 43,6 prosenttia vuonna 2014. Pienemmällä asuntoveloilla asumismenojen tulo-osuudet erosivat kotitalouksien välillä vain heikosti.

**Taulukko 1. Asumiskustannusten ja -menojen tulo-osuudet (%) asunnon hallintasuhteen ja tulokymmenysryhmän mukaan vuonna 2014, mediaani**

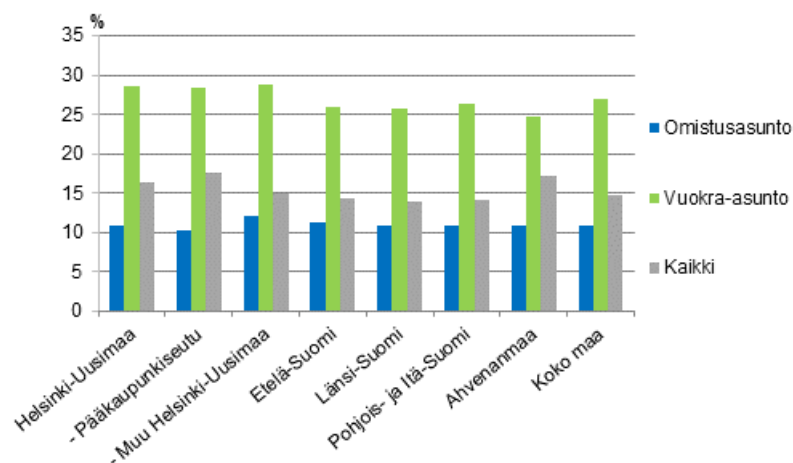
Asunnon hallintasuhte	Asumiskustannus (%), I — III tulokymmenys	Asumiskustannus (%), IV — X tulokymmenys	Asumiskustannus (%), kaikki kotitaloudet	Asumismoeno (%), I — III tulokymmenys	Asumismoeno (%), IV — X tulokymmenys	Asumismoeno (%), kaikki kotitaloudet
Omistusasunto	16,3	9,7	10,9	21,3	17,9	18,8
- Velaton omistusasunto	16,3	9,0	11,0	18,4	10,1	12,4
- Velkainen omistusasunto	16,3	10,3	10,8	31,4	24,2	25,0
Asuntovelan määrä:						
- 49 999	16,1	9,5	10,5	31,5	21,5	23,3
50 000 - 99 999	16,4	10,1	10,6	30,0	23,5	24,7
100 000 - 149 999	15,5	10,6	10,9	31,1	25,4	25,7
150 000 -	18,8	11,3	11,7	43,6	26,8	27,2
Vuokra-asunto	29,8	23,6	26,9	29,8	23,6	26,9
Kaikki kotitaloudet	23,3	11,4	14,8	26,1	19,7	21,9

## 2.3 Suuralue: asumiskustannusten tulo-osuus suurin Helsinki-Uudenmaan vuokra-asujilla

Asumiskustannusten tulo-osuudet olivat suurimmat Helsinki-Uudenmaan suuralueella, jossa vuokralla asuminen on yleistä (kuvio 7). Vuokralla asuvien asumiskustannusten tulo-osuus oli mediaanilla mitattuna 28,3 prosenttia pääkaupunkiseudulla ja 28,7 prosenttia muualla Helsinki-Uudellamaalla vuonna 2014. Tulo-osuus oli pienin Länsi-Suomessa, 25,8 prosenttia. Edelliseen vuoteen verrattuna vuokralla asuvien kotitalouksien asumiskustannusten tulo-osuudet kasvoivat Länsi-Suomessa (0,3 %-yksikköä) ja Pohjois- ja Itä-Suomessa (1,5 %-yksikköä), muilla suuralueilla tulo-osuudet pienuivät. Omistusasuntokotitalouksien asumiskustannusten tulo-osuudet olivat kaikilla suuralueilla lähes samat, noin 11 prosenttia.

Omistusasuntokotitalouksien asumiskustannusten maksamisen jälkeinen tulotaso oli suuralueen mukaan korkein Helsinki-Uudellamaalla (mediaani 26 200 euroa) ja matalin Pohjois- ja Itä-Suomessa (mediaani 20 400 euroa) vuonna 2014. Pääkaupunkiseudun omistusasujien tulotaso oli kaikkein korkein, ekvivalenttien käytettävissä olevien rahatulojen mediaani oli 28 600 euroa. Vuokralla asuvien kotitalouksien asumiskustannusten maksamisen jälkeinen tulotaso oli samoin korkein Helsinki-Uudellamaalla; kotitalouksien ekvivalenttien käytettävissä olevien rahatulojen mediaani oli 13 400 euroa: pääkaupunkiseudulla 14 200 euroa ja sen ulkopuolella 10 800 euroa. Muualla Manner-Suomessa vuokralla asuvien kotitalouksien asumiskustannusten maksamisen jälkeiset tulot vaihtelivat Pohjois- ja Itä-Suomen 10 000 eurosta Etelä-Suomen 10 200 euroon kulutusyksikköä kohti vuonna 2014.

**Kuvio 7. Asumiskustannukset (%) käytettävissä olevista rahatuloista suuralueen ja asunnon hallintasuhteen mukaan vuonna 2014, nettomääräiset asumiskustannukset, mediaani**



## 2.4 Kotitalouden elinvaihe: asumiskustannuksiin yli viidennes tuloista yhden henkilön kotitalouksilla

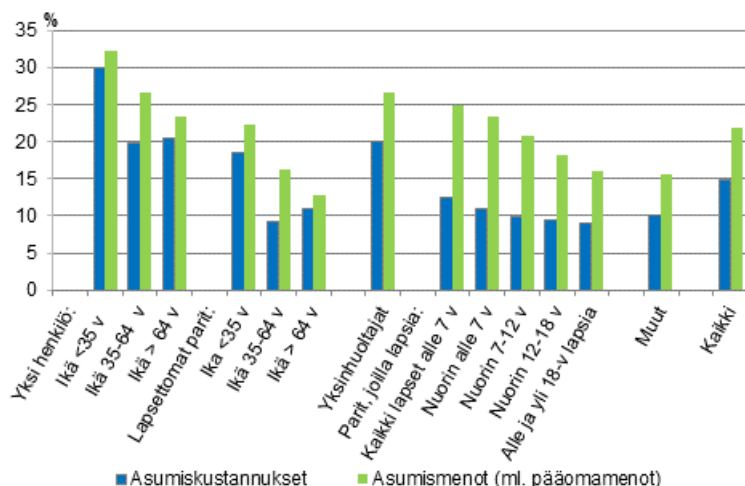
Kotitalouden elinvaihe kuvaa kotitalouden jäsenten suhteiden, jäsenmäärän ja iän mukaista elinvaiheluokkaa, samalla asumismuotoa. Kotitalouksien asumiskustannukset ja tulot eroavat elinvaiheen mukaan.

Asumiskustannusten tulo-osuus oli suurin, 29,9 prosenttia, alle 35-vuotiaiden yhden henkilön kotitalouksissa. Keskimääräistä enemmän tulojaan asumiseen käyttivät lisäksi heitä vanhemmat yhden henkilön kotitaloudet, alle 35-vuotiaiden lapsettomien parien ja yhden huoltajan muodostamat kotitaloudet. Asumiskustannusten tulo-osuudet olivat mediaanilla mitattuna keskimäärin 19,8 prosenttia 35–64-vuotiaiden ja 20,5 prosenttia yli 65-vuotiaiden yhden henkilön kotitalouksissa vuonna 2014. Alle 35-vuotiailla pareilla asumiskustannusten tulo-osuuden mediaani oli 18,6 prosenttia ja yksinhuoltajilla 20,1 prosenttia. Ryhmistä asumiskustannusten tulo-osuus kasvoi edellisvuoden tavoin selvästi, 1,0 prosenttiyksikköä, alle 35-vuotiaiden yhden henkilön kotitalouksilla. Samoin kasvua oli alle 35-vuotiailla pareilla (1,3 %-yksikköä). (Kuvio 8; Liitetaulukko 4.)

Nettomääräisten asumismenojen tulo-osuus, sisältäen asumiskustannusten lisäksi varsinaista asuntoa koskevat pääomamenot, oli kotitalouksissa mediaanilla mitattuna 21,9 prosenttia vuonna 2014. Asumismenot veivät velkaisten omistusasuntokotitalouksien käytettävissä olevista rahatuloista neljänneksen (25,0 %), lähes yhtä suuren osan kuin vuokralla asuvilla kotitalouksilla (26,9 %). Pääomamenot lisäsivät asumismenoja eniten parien lapsiperheissä, ja etenkin pienten lasten perheissä, joissa asuntovelkaisuus on yleistä. Parien kotitalouksissa, joissa kaikki lapset ovat alle 7-vuotiaita lapsia, nettomääräisten asumismenojen tulo-osuus oli 25,0 prosenttia ja perheissä, jossa nuorin lapsi on alle 7-vuotias, 23,4 prosenttia. Tulo-osuudet olivat silti pienempiä kuin yhden henkilön, sekä alle 35-vuotiaiden (32,3 %) että 35–64-vuotiaiden (26,7 %) kotitalouksilla ja yksinhuoltajien kotitalouksilla (26,7 %) vuonna 2014.

Asumiskustannusten jälkeinen tulotaso, ekvivalenttien käytettävissä olevien rahatulojen mediaani, on suhteellisesti heikoin yhden henkilön ja yksinhuoltajien kotitalouksilla. Esimerkiksi 35–64-vuotiaan yhden henkilön kotitalouden tulotaso oli keskimäärin 65 prosenttia ja asumiskustannusten maksamisen jälkeen 54 prosenttia suurituloisimman elinvaiheyrhmän eli 35–64-vuotiaiden lapsettomien parien tulotasosta vuonna 2014.

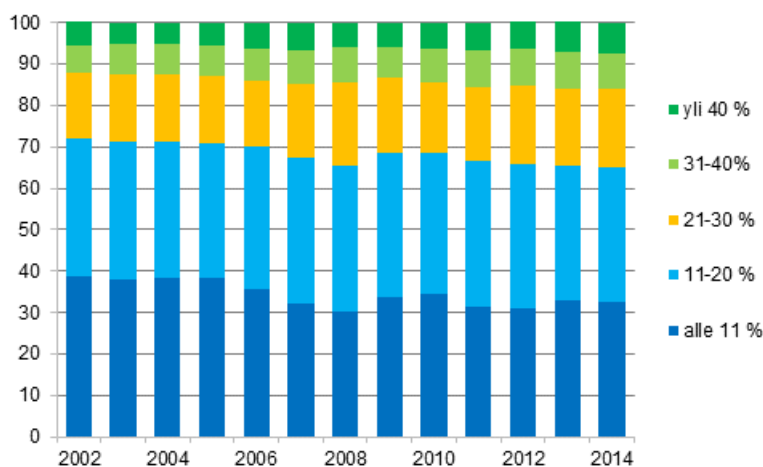
**Kuvio 8. Asumiskustannukset ja -menot (%) käytettävissä olevista rahatuloista kotitalouden elinvaiheen mukaan vuonna 2014, nettomääräiset asumiskustannukset ja -menot, mediaani**



### 3 Suuret asumiskustannukset rasittavat yleisimmin vuokralla asuvia

Suuret asumiskustannukset rasittivat 7,2 prosenttia kotitalouksista ja 4,7 prosenttia henkilöistä vuonna 2014. Asumiskustannukset ovat suuret silloin, kun niihin nettomääräisinä kuluu yli 40 prosenttia kotitalouden käytettävissä olevista rahatuloista. Määritelmä on EU:n tulo- ja elinolotilastosta (EU-SILC). Kotitalouksia, jotka käyttivät asumiseen yli 30 prosenttia tuloistaan, oli kaikkiaan 15,9 prosenttia kotitalouksista vuonna 2014. Näissä kotitalouksissa asui 11,2 prosenttia kaikista henkilöistä vuonna 2014. (Kuvio 9.)

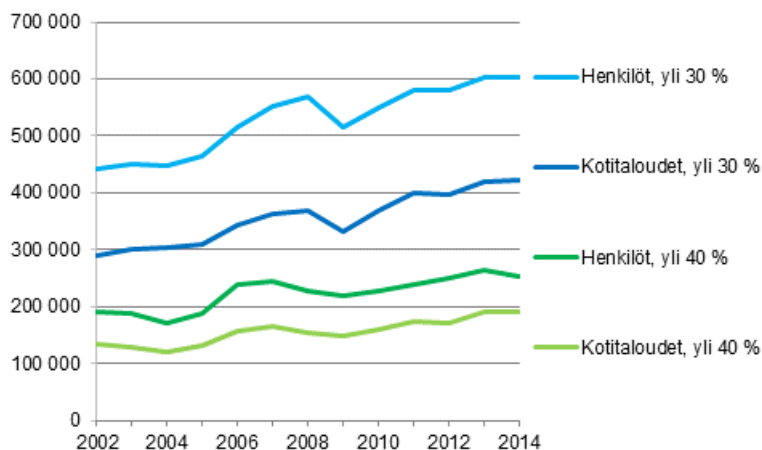
**Kuvio 9. Kotitaloudet (%) asumiskustannusten tulo-osuuksien mukaisissa ryhmissä vuosina 2002–2014, nettomääräiset asumiskustannukset**



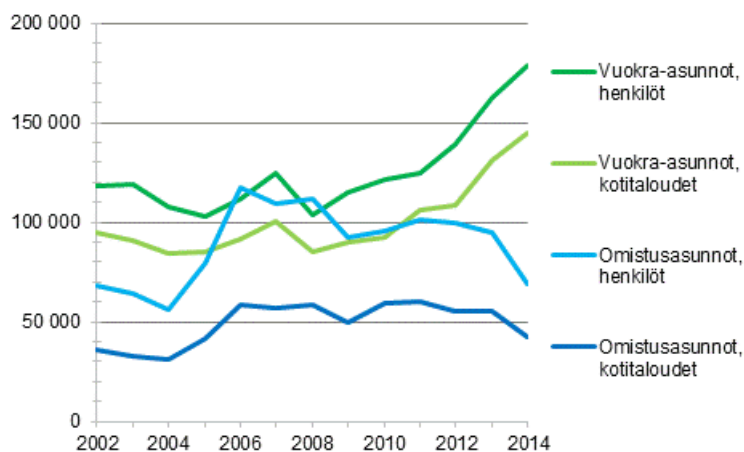
Sekä kotitalouksien, joiden asumiskustannukset olivat suuret, että niihin kuuluvien henkilöiden lukumäärä on kääntynyt kasvuun viime vuosikymmenen jälkipuoliskolla molemmilla raja-arvoilla (asumiskustannusten tulo-osuus yli 30 %, 40 %). Vuonna 2005 noin 12,7 prosentilla kotitalouksista asumiskustannukset ylittivät 30 prosenttia ja 5,4 prosentilla 40 prosenttia käytettävissä olevista rahatuloista. Kotitaloudet, joilla asumiskustannukset ovat viidenneksen tai alle käytettävistä olevista rahatuloista, ovat vähentyneet. Näiden kotitalouksien osuus oli vuonna 2005 vielä 70 prosenttia ja vuonna 2014 noin 65 prosenttia. (Kuvio 10.) Henkilöiden määrä, jotka asuivat suurten asumiskustannusten (tulo-osuus yli 40 %) eli asumiskustannusrasitteisissa kotitalouksissa, kasvoi vuodesta 2005 vuoteen 2014 yli 35 prosenttia. Henkilömäärän kasvu taittui ensin vuonna 2009 ja sen jälkeisen käänteen jälkeen uudestaan vuonna 2014. Vuonna 2014 asumiskustannusrasitteisissa kotitalouksissa asui 264 900 henkilöä, 4,7 prosenttia kotitalousväestöstä. Osuus oli 0,2 prosenttiyksikköä pienempi kuin edeltävänä vuonna. Asumiskustannusrasitteisia kotitalouksia oli vuonna 2014 noin 190 100, mikä oli 7,2 prosenttia kotitalouksista. Osuus oli sama kuin edeltävänä vuonna. (Kuvio 10.)

Asumiskustannusrasitteisten vuokra-asuntokotitalous- ja niiden henkilöiden kasvu jatkui edellisen vuoden jälkeen yhä vuonna 2014. Asumiskustannusrasitteisia oli vuokra-asuntokotitalouksista 17,2 prosenttia. Osuus oli edeltävään vuoteen verrattuna 1,2 prosenttiyksikköä ja vuoteen 2012 verrattuna 3,6 prosenttiyksikköä suurempi. Näihin kotitalouksiin kuului 13,1 prosenttia kaikista vuokra-asunnoissa asuvista henkilöistä. Osuus oli 0,8 prosenttiyksikköä suurempi kuin edeltävänä vuonna ja 2,4 prosenttiyksikköä suurempi kuin vuonna 2012. Omistusasunnoissa asuvien asumiskustannusrasitteisten kotitalouksien ja henkilöiden määrät vähenivät vuonna 2014, mikä vaikutti koko kotitalousväestöä koskeviin lukuihin omistusasumisen yleisyyden takia (ks. edellinen kappale). Omistusasunnoissa asuvista kotitalouksista oli asumiskustannusrasitteisia 2,4 prosenttia ja henkilöistä 1,8 prosenttia vuonna 2014. ([Tietokantataulukko 6a](#); Kuvio 11.)

**Kuvio 10. Kotitaloudet ja henkilöt, joilla asumiskustannusten tulo-osuus on yli 30 % tai 40 %, vuosina 2002–2014, nettomääräiset asumiskustannukset**



**Kuvio 11. Kotitaloudet ja henkilöt, joilla asumiskustannusten tulo-osuus on yli 40 %, asunnon hallintasuhteen mukaan vuosina 2002–2014**

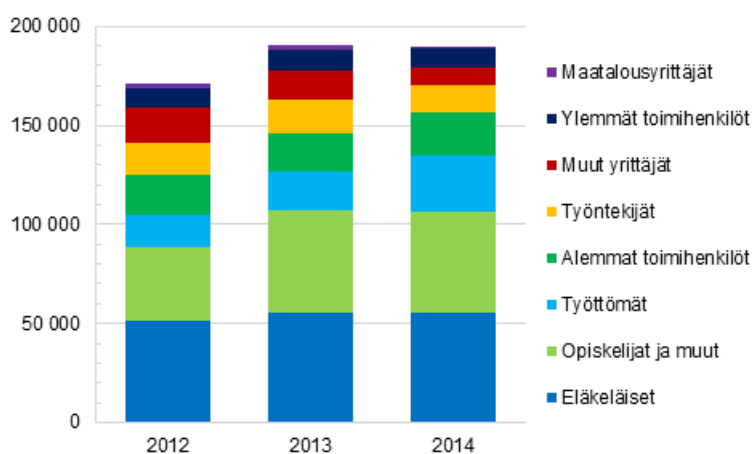


Suuret asumiskustannukset (nettomääräisinä yli 40 % käytettävissä olevista rahatuloista) rasittivat tulojen mukaan keskimääräistä useammin kahteen pienimpään tulokymmenenryhmään kuuluvia kotitalouksia, pienituloisia, vuokra-asunnossa asuvia, Helsinki-Uudenmaan suuralueen, yhden henkilön, työttömien, opiskelijoiden ja muiden ammatissa toimimattomien kotitalouksia. Pienituloisimmasta tulokymmenenryhmästä 26,6 prosenttia ja toiseksi pienimmästä tulokymmenenryhmästä 8,0 prosenttia kotitalouksista oli asumiskustannusrasitteisia vuonna 2014. [Tilastomäärittelyn mukaan pienituloisista kotitalouksista 22,6 prosenttia oli asumiskustannusrasitteisia.](#) Suuret asumiskustannukset rasittivat asuinalueesta (suuralue) riippumatta vuokralla asuvia kotitalouksia, kuitenkin yleisimmin Helsinki-Uudellamaalla. Suuralueen vuokra-asuntokotitalouksista yli viidenneksellä siten, että pääkaupunkiseudulla 20,9 prosentilla ja muualla Helsinki-Uudenmaan suuralueella 23,9 prosentilla asumiskustannusten tulo-osuus ylitti 40 prosenttia. Yksinhuoltajista vain hieman harvemmalla (7,1 % kotitalouksista) kuin kotitalouksilla keskimäärin asumiskustannusten tulo-osuus oli yli 40 prosenttia, vaikka tulo-osuuden mediaani oli ryhmässä verraten korkea. Sen sijaan yhden henkilön kotitalouksista yhteensä 13,3 prosentilla, alle 35-vuotiailla 29,1 prosentilla, 35–64-vuotiailla ja 65 vuotta täyttäneillä 8–10 prosentilla asumiskustannukset olivat tuloihin suhteutettuna vähintään näin suuret. Ammatissa toimimattomista 33,6 prosenttia opiskelijoiden ja muiden ammatissa toimimattomien (pl. eläkeläiset) ja 17,2 prosenttia työttömien kotitalouksista oli asumiskustannusrasitteisia (tulo-osuus yli 40 %). ([Tietokantataulukot 6a ja 6b](#); Liitetaulukot 3–5.)

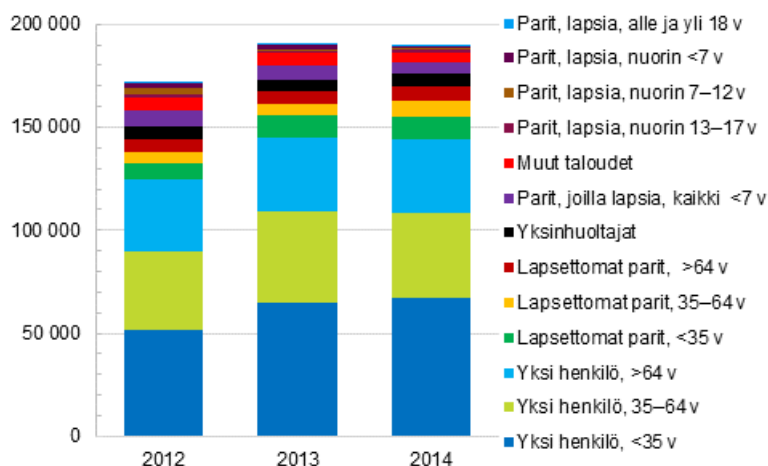
Kuvioissa 12–13 on esitetty asumiskustannusrasitteisten kotitalouksien jakautuminen edellä käsitellyistä luokittelutiedoista viitehenkilön sosioekonomisen aseman ja kotitalouden elinvaiheen mukaan. Ammatissa toimimattomien viitehenkilöiden kotitaloudet yhteensä muodostivat 71,0 prosenttia siten, että eläkkeellä olevia oli 29,0 prosenttia, työttömiä 15,0 prosenttia ja opiskelijoita ja muita ammatissa toimimattomia 27,0 prosenttia asumiskustannusrasitteisista kotitalouksista vuonna 2014. Yhden henkilön kotitaloudet muodostivat 75,7 prosenttia asumiskustannusrasitteisista kotitalouksista vuonna 2014.

Henkilön iän mukaan suurten asumiskustannusten kotitalouksiin kuuluvista henkilöistä vajaat 49 prosenttia oli 18–34-vuotiaita vuonna 2014 (kuvio 14). Sukupuolten väliset erot ovat pieniä. Ne ovat seurausta väestörakente-eroista ja yhden henkilön kotitalouksien muodostumisesta. 18–34-vuotiaiden ryhmässä naisia ja miehiä oli asumiskustannusrasitteisesta kotitalousväestöstä lähes saman verran, noin neljännes.

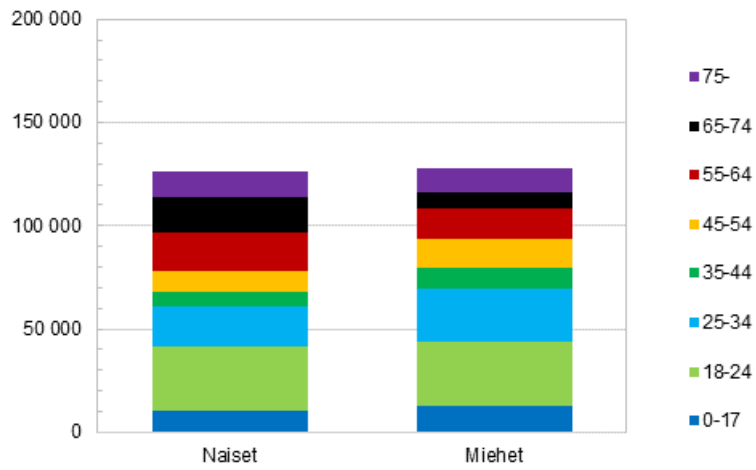
**Kuvio 12. Kotitaloudet, joilla asumiskustannusten tulo-osuus on yli 40 %, viitehenkilön sosioekonomisen aseman mukaan vuosina 2012–2014**



**Kuvio 13. Kotitaloudet, joilla asumiskustannusten tulo-osuus on yli 40 %, kotitalouden elinvaiheen mukaan vuosina 2012–2014**



**Kuvio 14. Henkilöt, joiden kotitalouksissa asumiskustannusten tulo-osuus on yli 40 %, sukupuolen ja iän mukaan vuonna 2014**





# Liitetaulukot

**Liitetaulukko 1. Asunnon hallintasuhde tulokymmenysryhmän mukaan vuonna 2014**

Tulokymmenys <sup>1)</sup>	Kotitalouksia (lkm)		Asunnon hallintasuhde (%)					
	Otoksessa	Perusjoukossa, 1 000	Omistusasunto	-Velaton omistusasunto	-Velkainen omistusasunto	Vuokra-asunto	Muu	Yhteensä
I pienituloisin (10 %)	1 057	365,3	37,1	29,6	7,4	60,1	2,8	100,0
II	877	326,8	45,5	33,0	12,5	52,2	2,2	100,0
III	943	277,9	56,6	38,6	18,1	39,9	3,4	100,0
IV	956	253,9	63,4	37,9	25,5	33,1	3,5	100,0
V	1 037	249,9	70,4	34,7	35,7	27,0	2,6	100,0
VI	987	223,7	78,0	33,1	44,9	21,0	1,0	100,0
VII	1 015	231,1	76,4	29,9	46,5	21,8	1,9	100,0
VIII	1 077	229,9	81,7	32,6	49,1	17,3	1,0	100,0
IX	1 244	241,3	85,4	32,0	53,4	12,0	2,6	100,0
X suurituloisin (10 %)	1 533	240,7	90,1	39,2	50,9	9,0	0,9	100,0
Kaikki kotitaloudet	10 726	2 640,5	65,9	33,9	32,0	31,8	2,3	100,0

1) Tulokymmenysryhmät on muodostettu henkilöiden kesken kotitalouden kulutusyksikköä kohti laskettujen käytettävissä olevien rahatulojen mukaan.

**Liitetaulukko 2. Asunnon hallintasuhde kotitalouden elinvaiheen mukaan vuonna 2014**

Kotitalouden elinvaihe	Kotitalouksia (lkm)		Asunnon hallintasuhde (%)					
	Otoksessa	Perusjoukossa, 1 000	Omistusasunto	-Velaton omistusasunto	-Velkainen omistusasunto	Vuokra-asunto	Muu	Yhteensä
Yhden hengen taloudet	2 486	1 081,8	50,8	33,8	16,9	46,1	3,2	100,0
- Yhden hengen talous, ikä alle 35 v	632	231,7	16,3	2,5	13,9	81,2	2,4	100,0
- Yhden hengen talous, ikä 35–64 v	1 044	427,1	51,9	24,6	27,3	44,7	3,4	100,0
- Yhden hengen talous, ikä yli 64 v	810	423,0	68,4	60,3	8,2	28,2	3,3	100,0
Lapsettomat parit	4 005	819,6	76,3	46,3	30,0	22,3	1,4	100,0
- Lapsettomat parit, ikä alle 35 v	527	181,6	35,6	3,5	32,1	62,4	2,0	100,0
- Lapsettomat parit, ikä 35–64 v	2 018	346,7	86,3	43,8	42,5	12,6	1,1	100,0
- Lapsettomat parit, ikä yli 64 v	1 460	291,3	89,9	76,0	13,9	8,8	1,3	100,0
Parit, joilla lapsia	2 835	486,8	82,8	14,3	68,4	15,5	1,7	100,0
- Parit, joilla lapsia, kaikki alle 7 v	791	165,0	76,7	5,0	71,7	21,8	1,5	100,0
- Parit, joilla lapsia, nuorin alle 7 v	527	91,9	83,1	6,7	76,4	16,2	0,7	100,0
- Parit, joilla lapsia, nuorin 7–12 v	612	111,2	85,9	15,7	70,2	11,3	2,8	100,0
- Parit, joilla lapsia, nuorin 13–17 v	431	59,7	89,4	33,3	56,1	9,4	1,2	100,0
- Parit, joilla lapsia, sekä alle että yli 18 v	474	59,1	86,6	30,5	56,1	11,2	2,2	100,0
Yksinhuoltajataloudet	317	89,5	41,1	7,7	33,4	55,0	3,9	100,0
Muut taloudet	1 083	162,8	77,2	45,2	32,0	21,3	1,5	100,0
Kaikki kotitaloudet	10 726	2 640,5	65,9	33,9	32,0	31,8	2,3	100,0

**Liitetaulukko 3. Kotitalouksien asumiskustannus- ja asumismenoindikaattoreita asunnon hallintasuhteen ja suuralueen mukaan vuonna 2014**

Asunnon hallintasuhte	Suuralue	Kotitalouksia		Kotitalouden keski-koko	Asuinpinta-ala	Käytettävissä oleva rahatulo				Asumiskustannusten tulo-osuus	Asumismenojen tulo-osuus	Asumiskustannusten tulo-osuus yli 40 % <sup>1)</sup>
		Otos	Perusjoukko				PI. asumiskustannukset		PI. asumiskustannukset			
		Lkm	Lkm, 1 000	Lkm, keski-arvo	m2, keski-arvo	€, keski-arvo	€, keski-arvo	€, mediaani	€, mediaani	%, mediaani	%, mediaani	%
Omistus-asunto	Helsinki-Uusimaa	1 950	452,6	2,2	100,0	33 234	29 345	29 793	26 236	10,9	20,6	3,0
	- Pääkaupunkiseutu	1 196	289,7	2,1	90,0	35 889	31 959	32 200	28 587	10,2	19,9	2,7
	- Muu	754	162,9	2,4	117,9	28 514	24 699	26 793	22 626	12,0	21,6	3,5
	Etelä-Suomi	1 835	391,8	2,2	106,8	26 620	23 349	23 962	20 812	11,2	18,9	2,4
	Länsi-Suomi	2 214	454,1	2,3	113,3	26 685	23 510	24 405	21 397	10,8	18,1	2,4
	Pohjois- ja Itä-Suomi	2 100	434,4	2,3	109,0	25 407	22 472	23 193	20 373	10,9	17,9	1,8
	Ahvenanmaa	97	7,4	2,3	127,9	32 191	28 809	27 124	23 886	10,8	19,4	2,3
	Koko maa	8 196	1 740,3	2,3	107,4	28 078	24 755	25 137	21 926	10,9	18,8	2,4
Vuokra-asunto	Helsinki-Uusimaa	769	283,8	1,7	53,5	22 087	15 013	20 201	13 366	28,6	28,6	21,4
	- Pääkaupunkiseutu	619	233,3	1,7	52,5	22 772	15 497	20 918	14 167	28,3	28,3	20,9
	- Muu	150	50,5	1,6	57,8	18 922	12 774	17 593	10 799	28,7	28,7	23,9
	Etelä-Suomi	461	172,5	1,6	58,1	18 063	12 641	15 877	10 111	26,0	26,0	12,9
	Länsi-Suomi	571	199,0	1,6	57,0	17 274	11 841	15 774	10 221	25,8	25,8	15,5
	Pohjois- ja Itä-Suomi	522	181,3	1,6	54,0	17 040	11 576	15 469	10 039	26,3	26,3	16,2
	Ahvenanmaa	32	4,1	1,7	71,6	19 281	13 848	18 559	14 318	24,7	24,7	33,2
	Koko maa	2 355	840,7	1,6	55,5	19 020	13 028	16 908	10 874	26,9	26,9	17,2
Kaikki kotitaloudet	Helsinki-Uusimaa	2 806	761,7	2,0	81,8	28 818	23 638	25 739	20 791	16,4	24,3	10,0
	- Pääkaupunkiseutu	1 882	542,2	1,9	73,2	29 862	24 382	26 754	20 894	17,5	24,6	10,8
	- Muu	924	219,5	2,2	103,1	26 239	21 801	24 654	20 693	15,0	23,7	8,2
	Etelä-Suomi	2 334	578,7	2,0	90,8	23 903	19 913	21 329	17 731	14,3	21,7	5,6
	Länsi-Suomi	2 819	666,6	2,1	95,3	23 724	19 840	21 284	17 649	14,0	20,9	6,4
	Pohjois- ja Itä-Suomi	2 636	621,4	2,1	92,4	22 903	19 217	20 633	17 251	14,1	20,8	6,0
	Ahvenanmaa	131	12,1	2,1	104,1	26 973	22 781	22 995	17 839	17,2	22,0	12,6
	Koko maa	10 726	2 640,5	2,0	89,8	25 054	20 819	22 321	18 259	14,8	21,9	7,2

1) Kotitalouden varsinaisen asunnon kiinteistövero on luettu käytettävissä olevien rahatuloiden sijaan asumiskustannuksiin asumiskustannusten ja -menojen tulo-osuuksissa.

**Liitetaulukko 4. Kotitalouksien asumiskustannus- ja asumismenoindikaattoreita kotitalouden elinvaiheen mukaan vuonna 2014**

Kotitalouden elinvaihe	Kotitalouksia		Koti- talouden keski- koko	Asuin- pinta- ala	Käytettävissä oleva rahatulo kulutusyksikköä kohti				Asumis- kustan- nusten tulo- osuus	Asumis- menojen tulo- osuus	Asumis- kustan- nusten tulo- osuus yli 40 % <sup>1)</sup>
	Otos	Perus- joukko				Pl. asumis- kustan- nukset		Pl. asumis- kustan- nukset			
	Lkm	Lkm, 1 000	Lkm, keski- arvo	m2, keski- arvo	€, keski- arvo	€, keski- arvo	€, medi- aani	€, medi- aani	%, mediaani	%, mediaani	%
Yhden hengen taloudet	2 486	1 081,8	1,0	63,0	20 105	15 187	17 156	12 552	22,0	26,3	13,3
- Yhden hengen talous, ikä alle 35 v	632	231,7	1,0	42,8	16 867	11 246	15 075	9 189	29,9	32,3	29,1
- Yhden hengen talous, ikä 35–64 v	1 044	427,1	1,0	66,5	23 321	18 199	20 969	15 444	19,8	26,7	9,6
- Yhden hengen talous, ikä yli 64 v	810	423,0	1,0	70,4	18 632	14 305	16 379	12 067	20,5	23,3	8,4
Lapsettomat parit	4 005	819,6	2,0	96,9	30 261	26 366	27 095	23 193	11,2	16,5	3,2
- Lapsettomat parit, ikä alle 35 v	527	181,6	2,0	65,8	26 810	21 528	26 380	20 499	18,6	22,3	6,1
- Lapsettomat parit, ikä 35–64 v	2 018	346,7	2,0	107,8	35 373	31 598	32 350	28 804	9,3	16,2	2,4
- Lapsettomat parit, ikä yli 64 v	1 460	291,3	2,0	103,4	26 328	23 155	22 815	19 851	10,9	12,8	2,3
Parit, joilla lapsia	2 835	486,8	4,0	128,2	27 536	24 092	25 513	22 146	10,7	22,2	1,9
- Parit, joilla lapsia, kaikki alle 7 v	791	165,0	3,5	107,9	26 663	22 748	25 337	21 649	12,4	25,0	3,3
- Parit, joilla lapsia, nuorin alle 7 v	527	91,9	4,9	134,1	25 714	22 517	23 928	20 884	11,0	23,4	0,8
- Parit, joilla lapsia, nuorin 7–12 v	612	111,2	4,0	136,3	29 881	26 434	27 607	24 386	9,8	20,7	0,8
- Parit, joilla lapsia, nuorin 13–17 v	431	59,7	3,4	136,0	29 660	26 408	27 319	24 065	9,4	18,2	2,6
- Parit, joilla lapsia, sekä alle että yli 18 v	474	59,1	4,8	152,9	26 253	23 456	23 930	21 571	9,0	16,0	1,1
Yksinhuoltajataloudet	317	89,5	2,7	86,0	19 771	14 684	18 874	13 568	20,1	26,7	7,1
Muut taloudet	1 083	162,8	2,8	118,5	27 211	23 895	25 419	22 049	10,0	15,7	2,9
<b>Kaikki kotitaloudet</b>	<b>10 726</b>	<b>2 640,5</b>	<b>2,0</b>	<b>89,8</b>	<b>25 054</b>	<b>20 819</b>	<b>22 321</b>	<b>18 259</b>	<b>14,8</b>	<b>21,9</b>	<b>7,2</b>

1) Kotitalouden varsinaisen asunnon kiinteistövero on luettu käytettävissä olevien rahatulojen sijaan asumiskustannuksiin asumiskustannusten ja -menojen tulo-osuuksissa.

**Liitetaulukko 5. Kotitalouksien asumiskustannus- ja asumismenoindikaattoreita kotitalouden viitehenkilön sosioekonomisen aseman mukaan vuonna 2014**

Sosioekonominen asema	Kotitalouksia		Kotitalouden keski-koko	Asuin-pinta- ala	Käytettävissä oleva rahatulo kulutusyksikköä kohti				Asumis-kustan-nusten tulo-osuus	Asumis-menojen tulo-osuus	Asumis-kustan-nusten tulo-osuus yli 40 % <sup>1)</sup>
	Otos	Perus-joukko			PI. asumis-kustan-nukset	PI. asumis-kustan-nukset	PI. asumis-kustan-nukset	PI. asumis-kustan-nukset			
	Lkm	Lkm, 1 000	Lkm, keskiarvo	m2, keskiarvo	€, keski-arvo	€, keski-arvo	€, mediaani	€, mediaani	%, mediaani	%, mediaani	%
Ammatissa toimivat	6 853	1 433,8	2,5	100,9	30 134	25 872	27 417	23 313	12,1	22,2	3,8
- Ylemmät toimihenkilöt	2 072	432,6	2,7	109,3	36 482	31 915	33 810	29 394	10,3	22,3	2,1
- Alemmat toimihenkilöt	1 720	432,6	2,3	90,1	26 511	22 168	25 667	21 322	13,8	23,2	4,9
-Työntekijät	1 499	395,6	2,4	89,4	25 039	21 094	24 113	20 533	13,2	21,7	3,5
-Maatalous-yrittäjät	468	30,7	3,0	165,0	29 698	27 026	27 115	25 070	7,7	10,8	4,5
- Muut yrittäjät	1 094	142,3	2,6	126,5	36 106	31 796	29 797	25 648	11,5	21,2	6,6
Ammatissa toimimattomat	3 873	1 206,7	1,5	76,5	19 019	14 814	16 710	12 595	18,7	21,7	11,2
- Eläkeläiset	2 876	888,0	1,4	83,2	21 138	17 164	18 389	14 627	16,3	19,2	6,2
- Työttömät	481	166,1	1,6	62,2	13 999	9 089	13 052	7 814	24,9	27,0	17,2
- Opiskelijat ja muut	516	152,5	1,6	53,2	12 145	7 366	11 186	5 977	30,2	31,1	33,6
Kaikki kotitaloudet	10 726	2 640,5	2,0	89,8	25 054	20 819	22 321	18 259	14,8	21,9	7,2

1) Kotitalouden varsinaisen asunnon kiinteistövero on luettu käytettävissä olevien rahatulojen sijaan asumiskustannuksiin asumiskustannusten ja -menojen tulo-osuuksissa.

# Laatuseloste: tulonjakotilasto

## 1 Tilastotietojen relevanssi

Tulonjakotilasto on vuosittain laadittava otospohjainen tilasto, joka kuvaa kotitalouksien ja ammatissa toimivien henkilöiden tulojen määrää ja muutosta, tulojen rakennetta sekä niiden jakautumista Suomessa. Kotitalouksien tulokehitystä seurataan pitkinä aikasarjoina. Tulonjakotilaston aikasarjatiedot muodostetaan takautuvasti vertailukelpoisiksi vuosittain. Ensimmäinen varsinainen tulonjakotilasto laadittiin vuonna 1977.

Tulonjakotilaston tietosisältö perustuu kansainvälisiin tulonjakotilaston suosituksiin<sup>1)</sup>. Tietoina ovat kotitalouksien bruttotulot eli palkka-, yrittäjä- ja omaisuustulot ja saadut tulonsiirrot, sekä maksetut tulonsiirrot. Näiden tulokomponenttien perusteella muodostuu käytettävissä olevat rahatulot, joka on ollut tulonjakotilaston ensisijaisin tulokäsite vuodesta 2011 alkaen. Tieto vastaa EU:n tulo ja elinolotilastossa (EU-SILC) käytettävää tulokäsitettä (ks. 6 Tilastojen vertailukelpoisuus).

Tilastokeskus julkaisee tulonjakotilastossa tietoja kotitalouksien toimeentulosta, tuloeroista ja pienituloisuudesta väestöryhmittäin internet-sivuillaan. Tietoja tilastoidaan muun muassa kotitalouksien tulotason, sosioekonomisen aseman, elinvaiheen ja asuinalueen mukaan.

Tulonjakotilastossa on myös tietoa veloista, asumisesta, asumismenoista, päivähoitomaksuista, muista kotitalouksien toimeentuloon vaikuttavista tekijöistä ja toimeentulon riittävydestä. Tilastokeskus ja Euroopan yhteisön tilastovirasto EUROSTAT julkaisevat tietoja eri yhteyksissä säännöllisesti verkkosivuillaan.

Tulonjakotilastossa perusaineistosta laaditaan vuosittain palveluaineisto, jota luovutetaan tutkimustarkoituksiin. Tulonjaon palveluaineistoa käytetään julkishallinnossa, yliopistoissa ja tutkimuslaitoksissa tulonjaon ja sosiaaliturvaetuuksien tutkimukseen ja kehittämiseen. Palveluaineiston tutkimuskäytön erityisenä muotona on mikrosimulointi. Tulonjakotilaston palveluaineiston lisäksi sen perusaineistosta laaditaan erillisestä pyynnöstä erityisselvityksiä ja toimeksiantoja.

Tulonjakotilaston aineisto on yleisesti käytetty tutkimusaineisto kansainvälisessä vertailevassa tutkimuksessa. Tulonjakotilaston tietojen keruun yhteydessä kerätään tietoja Eurostatin EU:n tulo- ja elinolotilastoa EU-SILCiä varten (EU:n parlamentin ja neuvoston asetus 1177/2003). Tämän aineiston tutkimuskäyttö on Eurostatin kautta vilkasta. Tulonjakotilaston aineistoa toimitetaan määrävuosin Luxemburg Income Study'n (LIS) kansainväliseen tietokantaan, joka on maailmanlaajuisessa tutkimuskäytössä. Aineistoa toimitetaan säännöllisesti myös OECD:lle ja kansainväliseen EUROMOD-mikrosimulointitutkimukseen.

## 2 Tilastotutkimuksen menetelmäkuvaus

Tilasto perustuu vuosittain kerättävään otosaineistoon. Perustiedot kerätään yhdistämällä kotitalouksilta haastatteleamalla kerättyjä tietoja ja rekisteritietoja. Pääosa kotitalouksien luokittelutiedoista sekä ne tulotiedot, joita ei ole saatu rekistereistä, on kerätty haastatteleamalla.

### Haastattelut

Haastatteluista vastaa Tilastokeskuksen haastatteluorganisaatio. Haastattelut tehdään tietokoneavusteisesti Blaise-lomakeohjelmiston avulla valtaosin puhelinhaastatteluina. Kielenä käytetään haastateltavan valinnan mukaan joko suomea tai ruotsia. Haastattelun keskimääräinen kesto oli noin 30 minuuttia vuoden 2014 tutkimuksessa.

1) Canberra Group Handbook on Household Income Statistics. Second Edition 2011. United Nations, United Nations Economic Commission for Europe. Geneva 2011.

## Rekisterit

Suuri osa tutkimuksen tiedoista saadaan hallinnollisista rekistereistä ja tilastorekistereistä. Tulonjakotilaston rekisterilähteitä ovat:

- Väestörekisterikeskuksen väestötietojärjestelmä ja Tilastokeskuksen Suomen väestöä koskeva tietokanta
- Verohallituksen verotietokanta
- Kansaneläkelaitoksen eläkevakuutus-, sairausvakuutuskorvaus- ja kuntoutusrekisteri, elatustukirekisteri, opintotukirekisteri sekä asumistukirekisteri
- Terveystieteiden ja hyvinvoinnin laitoksen toimeentulotukirekisteri
- Eläketurvakeskuksen eläketapahtumarekisteri
- Tilastokeskuksen tutkintorekisteri
- Valtiokonttorin sotilasvammakorvausjärjestelmän tietokanta
- Koulutusrahaston tiedostot
- Maa- ja metsätalousministeriön tietopalvelukeskuksen maatilarekisteri
- Tilastokeskuksen yritysrekisteri
- Finanssivalvonnan (FIVA) tiedot (ansiosidonnaiset työttömyyspäivärahat)

## Perusjoukko

Tilaston kohdeperusjoukon muodostavat Suomessa tilastovuoden lopussa (31.12.2014) vakinaisesti asuvat yksityiskotitaloudet eli ns. kotitalousväestö. Tutkimuksen ulkopuolelle jäävät

- osoitteettomat
- laitospöytäkirjat (esimerkiksi pitkäaikaisesti vanhainkodeissa, hoitolaitoksissa, vankiloissa tai sairaaloissa asuvat)
- pysyvästi ulkomailla asuvat, ja myös yli vuoden tilapäisesti ulkomailla oleskelevat, jos heidän Suomessa asuva kotitaloutensa katsoo, että henkilö ei viitevuonna kuulunut kyseiseen kotitalouteen
- turvapaikanhakijat ja tilapäisesti Suomessa asuvat.

Varusmiehet luetaan tilaston perusjoukkoon kuuluviksi. Kuhunkin kotitalouteen kuuluvat henkilöt määritellään haastattelun perusteella tilastovuoden lopun tilanteen mukaan.

## Otanta-asetelma

Tulonjakotilasto perustuu kiertävään paneeliotokseen. Kotitalous osallistuu tutkimukseen neljänä peräkkäisenä vuotena, eli tilastovuoden aineisto koostuu 1.–4. tutkimuskertaa otoksessa mukana olevista kotitalouksista (taulukko 2). Vuoteen 2008 saakka tulonjakotilaston otos sisälsi kaksi paneelia, eli otoksessa ensimmäistä ja toista tutkimuskertaa mukana olevat kotitaloudet. Siirryttyessä kahdesta neljään tutkimuskertaan pienennettiin lähtöotosta siten, että ensimmäiselle tutkimuskerralle on valittu vuoden 2009 tilastosta alkaen valitaan 5 000 kotitaloutta aikaisemman 7 500:n sijaan.

Tulonjakotilaston otanta-asetelmana on kaksivaiheinen ositettu otanta. Ensimmäisessä vaiheessa muodostetaan ns. master-otos poimimalla systemaattisella otannalla 50 000 16 vuotta täyttäneitä kohdehenkilöä Tilastokeskuksen väestöä koskevasta tietokannasta<sup>2)</sup>. Otokseen poimitujen kohdehenkilöiden asutuskunnat muodostetaan yhdistämällä kohdehenkilön kanssa samassa asunnossa vakituisesti asuvat henkilöt kotipaikkatunnuksen avulla. Toisessa vaiheessa master-otoksesta poimitaan ositteittain varsinainen tulonjakotilaston otos, 5 000 asutuskuntakotitaloutta. Kotitalouden todennäköisyys sisältyä otokseen riippuu osituskriteerien ohella 16 vuotta täyttäneiden jäsenten lukumäärästä. Ositteet muodostetaan tilastovuotta edeltävän vuoden verotietojen perusteella. Ositteiden muodostamisessa käytetään tietoja asutuskuntakotitalouden valtionveronalaisista tuloista ja kotitalouden jäsenten sosioekonomisista ryhmistä<sup>3)</sup>. Verorekisterin tietojen perusteella muodostetut sosioekonomiset ryhmät ovat palkansaajat, maatalousyrittäjät, muut yrittäjät, eläkeläiset ja muut. Vuonna 2014 ositteiden määrä vähennettiin kahteentoista yhdistämällä verotietueettomat pienituloisten muut 1 ryhmään. Muutos ei vaikuta tietojen vertailukelpoisuuteen.

2) Vuodesta 2003 lähtien ikäraja on ollut 16 vuotta aikaisemman 15 vuoden sijaan. Tähän päädyttiin sovitettaessa kansallisen tulonjakotilaston ja Euroopan yhteisön tilastoviraston Eurostatin EU:n tulo- ja elinolotilaston (EU-SILC) edellyttämiä toteuttamiskäytäntöjä.

3) Vuodesta 2003 lähtien ositteet on määritelty kohdehenkilön kotitalouden sosioekonomisen ryhmän ja tuloluokan mukaan, kun aiemmin luokittelu tehtiin kohdehenkilön mukaan. Ositeluokittelun muutos perustuu testeihin, joissa kotitalouteen perustuvan luokittelun todettiin olevan estimoinnin kannalta tehokkaamman kuin henkilöön perustuvan.

Ositekohtaisten otoskokojen määrittelyssä eli otoksen kiintiöinnissä on otettu huomioon tulonjakotutkimuksen erityistarpeet. Yrittäjillä ja suurituloisilla on muita suurempi todennäköisyys sisältyä otokseen. Otoksen kiintiöintiä muutettiin vuodesta 2007 alkaen kasvattamalla pienituloisten ja eläkeläisten lukumäärää. Muutoksen taustalla oli tarve tehostaa pienituloisuusindikaattorien, esimerkiksi pienituloisuusasteen, estimointia.

Tulonjakotilaston siirryttyä neljän paneelin kiertävään otokseen vuonna 2009 on 2.–4. tutkimuskerralle poimittu 16-vuotiaiden kohdehenkilöiden lisäotokset vuosittain. Vuonna 2009 poimittiin lisäksi poikkeuksellisesti 17-vuotiaiden kohdehenkilöiden lisäotokset tutkimuksen 3.–4. tutkimuskerralle ja 18-vuotiaiden kohdehenkilöiden lisäotos 4. tutkimuskerralle. Tutkimuskerrasta riippuen lisäotokseen poimitut kohdehenkilöt osallistuvat tutkimukseen 1–3 tutkimuskertaa. Lisäotoksilla varmistetaan tilaston edustavuus kotitalousväestön ikäjakauman suhteen.

### Painokertoimet

Hyväksytysti osallistuneet kotitaloudet ja henkilöt saavat painokertoimen, jolla niiden tiedot korotetaan edustamaan perusjoukon tietoja. Kotitalouksille muodostetaan aluksi asetelmapainot käyttäen hyväksi kotitalouden sisällymistodennäköisyyttä. Tämän jälkeen hyväksytyn otoksen asetelmapainoille tehdään vastauskatokorjaus kertomalla ne ositteittain hyväksytysti vastanneiden kotitalouksien osuuden käänteisluvulla. Nämä otostason tietojen perusteella vastauskatokorjatut painot kalibroidaan CALMAR-makrolla vastaamaan perusjoukon keskeisiä tunnettuja jakaumia. Menettelyllä pyritään pienentämään kadon valikoivuuden aiheuttamaa harhaa ja tuottamaan mahdollisimman tarkkoja estimaatteja tärkeimmille tulomuuttujille. Vuoden 2014 aineiston painojen kalibroinnissa käytettiin seuraavia tietoja:

- alue (maakuntajako, jossa Helsinki ja muu pääkaupunkiseutu erikseen; tilastollinen kuntaryhmitys)
- asuntokunnan koko
- jäsenten ikä- ja sukupuoliryhmät
- keskeisten tuloerien kokonaissummat: palkka-, yrittäjä- ja omaisuustulot, työttömyyspäivärahat (peruspäiväraha ja työmarkkinatuki, ansiosidonnainen osuus), eläkkeet, asuntolainojen korot; tulonsaajien lukumäärät (ansiosidonnainen työttömyyspäiväraha, palkkatulot, eläketulot).

## 3 Tietojen oikeellisuus ja tarkkuus

Taulukossa 1 on esitetty tietoja vuoden 2014 tulonjakotilaston ensimmäisen tutkimuskerran otoksesta ja kadosta ositteittain. Ositteessa oleva numero kuvaa tuloluokkaa, esimerkiksi palkansaajat on jaettu valtionveronalaisten tulojen mukaan neljään luokkaan (1=pienituloisin, 4=suurituloisin luokka).

**Taulukko 1. Vuoden 2014 tulonjakotilaston I tutkimuskerran otoksen jakautuminen ositteittain**

Osite	Master-otoksen koko	Brutto-otos	Poiminta-suhde, %	Hyväksytyt kotitalouksia	Kato	Ylipeitto
Palkansaajat 1	10 486	820	7,8	465	345	10
Palkansaajat 2	8 650	650	7,5	414	233	3
Palkansaajat 3	7 209	567	7,9	377	184	6
Palkansaajat 4	3 547	500	14,1	327	169	4
Yrittäjät 1	1 708	400	23,4	250	145	5
Yrittäjät 2	785	300	38,2	186	111	3
Maanviljelijät 1	719	200	27,8	153	45	2
Maanviljelijät 2	550	183	33,3	147	36	0
Eläkeläiset 1	7 309	500	6,8	299	163	38
Eläkeläiset 2	5 118	401	7,8	304	88	9
Muut 1	2 661	346	13,0	160	179	7
Muut 2	372	133	35,8	84	49	0
Yhteensä	49 114	5 000	10,2	3 166	1 747	87



Koko otoksen koosta, vastanneista, kadosta ja ylipeitosta on esitetty tietoja taulukossa 2. Vuonna 2014 otoskoko oli yhteensä 13 596 kotitaloutta, joista osa paljastui haastateltaessa kohdeperusjoukkoon kuulumattomiksi. Tällaisia ylipeittotapauksia ovat esimerkiksi kotitaloudet, joiden kohdehenkilö on muuttanut pysyvästi ulkomaille tai laitokseen tai kuollut. Ylipeiton poistamisen jälkeen netto-otokseen jäi 13 414 taloutta.

Ensimmäistä kertaa tutkimukseen osallistuvilla vastauskato oli 35,6 prosenttia. Toista kertaa tutkimukseen osallistuvien kotitalouksien vastauskato oli 15,2 prosenttia, kolmatta kertaa osallistuvien 11,1 prosenttia ja neljättä kertaa osallistuvien 6,0 prosenttia. Toista tai useampaa kertaa tutkimuksessa mukana olevien kotitalouksien vastauskadot on taulukossa laskettu ehdolla, että kotitalous on osallistunut tutkimukseen aikaisempina vuosina. Kadoksi jääneet kotitaloudet eivät ole mukana tutkimuksen seuraavilla haastattelukerroilla. Koko otoksessa (kaikki tutkimuskerrat) nettokato oli 20,0 prosenttia vuonna 2014. Vuoden 2014 tulonjakotilaston aineistoon hyväksytyjen kotitalouksien lukumäärä oli yhteensä 10 726 kotitaloutta. Näissä kotitalouksissa oli kaikkiaan 26 433 henkilöä.

**Taulukko 2. Tulonjakotilaston 2014 otoskoko ja vastauskato**

	Koko otos	Tutkimuskerta			
		1	2	3	4
Brutto-otos	13 596	5 000	3 185	2 836	2 575
Ylipeitto	182	87	33	40	22
Netto-otos	13 414	4 913	3 152	2 796	2 553
Kato	2 688	1 747	478	310	153
Kieltäytyneitä	1 797	1 113	352	221	111
Ei tavoitettu	670	500	88	50	32
Muu syy	221	134	38	39	10
Hyväksytyt	10 726	3 166	2 674	2 486	2 400
Nettokato %	20,0	35,6	15,2	11,1	6,0

Taulukossa 3 on tarkasteltu vastauskadon jakautumista ositteittain tutkimuksen ensimmäisellä tutkimuskerralla vuosina 2005–2014. Vastauskatoprosentit on laskettu painottamattomista luvuista otostasolla. Vuonna 2014 vastauskato jäi hiukan matalammaksi kuin edellisvuonna. Ositteittain tarkasteltuna kato kasvoi ainoastaan pienituloisimmilla palkansaajilla ja ryhmässä muut, samoin suurituloisimmilla yrittäjillä.

On huomattava, että vuodesta 2003 lähtien käytetty kotitalouksien luokittelu ositteisiin pohjautuu kohdehenkilön kotitalouteen eikä kohdehenkilöön, ja hankalasti luokiteltaviin kolmeen viimeiseen ryhmään (muut, ei verotietuetta) on jäänyt selkeästi vähemmän havaintoja kuin aikaisempina vuosina. Tästä syystä vastauskadon vaihtelu näkyy voimakkaammin näissä muutenkin heterogeenisissä ryhmissä.

Vastauskadon (yksikkökato) ohella tulosten laatuun vaikuttaa yksittäisiin haastattelukysymyksiin liittyvä osittaiskato (eräkato). Korkotulotiedoissa (lähdeverolain alaiset korkotulot) on huomattavampaa osittaiskatoa. Korkotulotietojen puuttumista korjataan nk. hot deck -imputointimenetelmällä.

**Taulukko 3. Nettokato (%) otostasolla tulonjakotilaston I paneelissa vuosina 2005–2014**

	2005	2006	2007	2008	2009	2010	2011	2012	2013	2014
Palkansaajat 1	25,2	31,0	27,7	32,2	35,3	32,7	38,6	40,1	37,8	42,6
Palkansaajat 2	22,4	24,1	23,9	26,8	31,4	27,2	35,3	28,9	36,7	36,0
Palkansaajat 3	22,6	22,4	23,8	26,8	27,3	26,9	28,6	29,0	33,5	32,8
Palkansaajat 4	25,1	25,1	23,1	30,3	28,4	23,5	32,8	27,1	37,9	34,1
Yrittäjät 1	27,0	25,9	26,2	28,5	30,7	31,2	34,1	35,8	41,6	36,7
Yrittäjät 2	27,8	24,4	28,4	30,1	26,8	31,0	28,9	30,2	31,3	37,4
Maanviljelijät 1	19,8	17,2	16,4	16,1	21,7	17,7	21,7	22,2	24,7	22,7
Maanviljelijät 2	15,5	11,9	15,0	13,9	13,3	15,8	23,5	16,1	26,2	19,7
Eläkeläiset 1	25,2	25,3	29,0	27,3	29,9	24,7	35,7	30,4	35,0	35,3
Eläkeläiset 2	21,8	20,4	16,7	20,6	19,7	21,4	24,0	25,6	26,5	22,4
Muut 1	38,0	41,4	39,4	41,4	45,6	38,3	49,8	48,3	48,8	52,8
Muut 2	39,3	26,5	27,1	28,0	32,0	31,8	33,8	34,6	40,2	36,8
Ei verotietuetta	44,0	68,8	69,6	66,7	56,8	71,7	71,7	71,4	65,1	.
Yhteensä	24,9	25,0	25,6	28,3	29,9	28,0	33,7	32,0	35,9	35,6

Tulonjakotilaston tuloslukuihin eli estimaatteihin sisältyy otannasta aiheutuvaa satunnaisvaihtelua. Tämän satunnaisvaihtelun suuruutta voidaan arvioida estimaatin keskivirheen avulla. Keskivirheen suuruuteen vaikuttavat otoskoko ja muuttujan arvojen vaihtelu otoksessa eli otosvarianssi. Ryhmissä, joissa otokseen on tullut vähän havaintoja, keskivirhe saattaa olla suuri ja tulokset ovat sen vuoksi epävarmoja.

Tilaston taulukoissa ei ole julkaistu tulotietoja, mikäli ryhmään on otoksessa tullut vähemmän kuin 30 kotitaloutta tai tulonsaajakohtaisissa taulukoissa on vähemmän kuin 30 tulonsaajaa. Desiiliryhmien ja tuloluokkien rakennetta kuvaavissa taulukoissa on lukumäärät merkitty sulkuihin, mikäli otoksessa on vähemmän kuin 10 kotitaloutta tai tulonsaajaa. Keskivirheen avulla voidaan tutkimuksen kullekin estimaatille laskea luottamusväli, jolla perusjoukon todellinen arvo on tietyllä luotettavuustasolla.

Käytettävissä olevien rahatulojen kotitalouskohtaisen keskiarvon estimaatti oli 37 778 euroa ja suhteellinen keskivirhe 0,6 prosenttia vuonna 2014. Suhteellinen keskivirhe eli variaatiokerroin kuvaa keskivirheen prosentuaalista osuutta keskiarvosta. Vuoden 2014 aineistossa käytettävissä olevien tulojen keskiarvo oli 95 prosentin todennäköisyydellä välillä 37 333–38 224 euroa. Taulukossa 4 on esitetty kotitalouksien tulojen keskivirheet sosioekonomisen aseman mukaan vuonna 2014.

Tulosten laatuun vaikuttavat kadon ja satunnaisvaihtelun lisäksi peittovirheet (kehikkoperusjoukko poikkeaa kohdeperusjoukosta) ja mittausvirheet (tulomuuttujan mitattu arvo poikkeaa sen oikeasta arvosta). Osa näistä virhelähteistä voi tuottaa systemaattisia virheitä. Systemaattisia virheitä voidaan arvioida vertaamalla estimaatteja rekistereistä saataviin, koko väestöä koskeviin tietoihin sekä muiden tilastojen vastaaviin tietoihin. Vertailuja tehdään vuosittain ja niitä voi tiedustella Tilastokeskuksesta.

**Taulukko 4. Kotitalouksien tulojen ja asumiskustannusten keskiarvot sosioekonomisen aseman mukaan vuonna 2014**

Sosioekonominen asema	Kotitalouksia perusjoukossa, 1000		Käytettävissä olevat rahatulot		Asumiskustannukset <sup>1)</sup>		Käytettävissä olevat rahatulot, pl. asumiskustannukset	
	Keski-arvo	Keski-virhe, %	Keski-arvo	Keski-virhe, %	Keski-arvo	Keski-virhe, %	Keski-arvo	Keski-virhe, %
Kaikki kotitaloudet	2 640	0,6	37 778	0,6	5 960	0,7	31 926	0,7
Ylemmät toimihenkilöt	433	2,4	61 601	1,2	7 547	1,8	54 208	1,3
Alemmat toimihenkilöt	433	2,7	41 225	1,1	6 411	1,4	34 917	1,3
Työntekijät	396	2,8	39 916	1,2	6 044	1,7	33 983	1,4
Maatalousyrittäjät	31	6,2	55 099	4,0	4 863	5,6	50 551	4,3
Muut yrittäjät	142	3,9	60 580	2,9	7 191	2,8	53 636	3,3
Eläkeläiset	888	1,3	26 734	1,2	4 765	1,4	22 056	1,4
Työttömät	166	5,0	17 623	2,3	5 883	2,3	11 768	3,3
Opiskelijat ja muut	152	5,3	16 381	4,0	6 083	2,9	10 319	5,7

1) Asumiskustannuksiin on luettu kiinteistövero.

## 4 Julkaistujen tietojen ajantasaisuus ja oikea-aikaisuus

Tulonjakotilasto tehdään vuosittain. Viimeisimmät tilastotuotannon tarvitsemista rekisteriaineistoista ovat käytettävissä noin 11 kuukautta tilastovuoden päättymisen jälkeen. Ennakolliset tiedot valmistuvat noin 12 kuukautta tilastovuoden päättymisestä ja lopulliset tiedot julkaistaan noin 16 kuukautta tilastovuoden päättymisen jälkeen.

## 5 Tietojen saatavuus ja läpinäkyvyys

Tulonjakotilaston ennakkolliset ja lopulliset tiedot julkaistaan Tilastokeskuksen internet-sivuilla SVT:n Tulot ja kulutus -sarjassa sähköisinä julkistuksina ja katsauksina, pdf-muodossa sekä StatFin-tietokantataulukoina. Tiedot löytyvät osoitteesta [www.tilastokeskus.fi/tulonjakotilasto](http://www.tilastokeskus.fi/tulonjakotilasto).

Mikäli on tarpeen saada verkkosivuilla julkaistuja tietoja tarkempia tilastoja, niitä voi tilata maksullisena toimeksiantona tilaston tekijöiltä sähköpostitse osoitteella [toimeentulo.tilastokeskus@tilastokeskus.fi](mailto:toimeentulo.tilastokeskus@tilastokeskus.fi) tai puhelimitse.

Tilastosta on saatavissa tutkimuskäyttöön suunniteltuja palveluaineistoja. Aineistot ovat maksullisia ja edellyttävät käyttöluvan hakemista. Tulonjakotilaston tietokanta tarjoaa hyvät mahdollisuudet erilaisten selvitysten ja tutkimusten tekoon.

## 6 Tilastojen vertailukelpoisuus

### Asumiskustannuskäsite

Asumiskustannuskäsitteessä noudatetaan EU:n tulo- ja elinolotilaston (EU-SILC) määritelmää. Tietoa käytetään kotitalouksien asumiskustannusten ja tulojen perusteella johdettavien tietojen kansainväliseen, vertailevaan tilastointiin (ks. [Eurostat](http://www.eurostat)).

## Tulokäsite

Tulonjakotilaston pääasiallisena tulokäsitteenä on EU:n tulo ja elinolotilaston (EU-SILC) mukainen *käytettävissä olevat rahatulot (pl. myyntivoitot)*. Käsitteet ovat määritelmällisesti samat lukuun ottamatta palkkatulojen luontaisuuksia. Ne luetaan tuloihin tulonjakotilastossa, mutta ei EU:n tulo- ja elinolotilastossa. OECD:n tulonjakotietokannassa käytetty tulokäsite on sama kuin tulonjakotilastossa eli *käytettävissä olevat rahatulot (pl. myyntivoitot)*.

Käytettävissä olevat rahatulot (pl. myyntivoitot) on kansainvälisesti vertailukelpoinen tulokäsite, joka ei sisällä veronalaisia luovutusvoittoja (myyntivoittoja) eikä niistä maksettuja veroja. Sen mukaiset tulot on päivitetty takautuvasti tilaston aikasarjatietoihin vuodesta 1987 lähtien.

Tulonjakotilastoinnissa aiemmin ensisijaisena tulokäsitteenä käytetty laajempi *käytettävissä olevat tulot* on säilytetty edelleen tilastoinnissa ja tietokantataulukoissa. Se sisältää laskennallisen asuntotulon sekä myyntivoitot ja niistä maksetut verot. *Käytettävissä olevat rahatulot (ml. myyntivoitot)* vastaa aiemmin käytettyä rahatulokäsitettä. Se sisältää myyntivoitot ja niistä maksetut verot, mutta ei laskennallisia tuloeria. Myös tämä tulokäsite on säilytetty tilastoinnissa ja osassa tietokantataulukoita.

Vaihtoehtoiset tulokäsitteet ovat saatavissa perusaineistosta tilastointi- ja tutkimuskäyttöön ja niitä raportoidaan osassa tulonjakotilaston julkaisuja. Ne eivät kuitenkaan sovellu kansainvälisiin vertailuihin.

Tulonjakotilaston julkistuksissa esitettävät tiedot pohjautuvat vuosittain päivitettäviin aikasarjoihin, joissa on pyritty huomioimaan tulonjakotilaston tulotiedoissa tapahtuneet muutokset. Tulonjakotilaston aikasarjan vertailukelpoisuus on hyvä vuosille 1993–2014, ja päätuloerien kohdalla kohtuullisen hyvä vuodesta 1993 taaksepäin varhempisiin tilastovuosiin. Vuoden 2014 tulonjakotilastoon tehty metsätulojen muodostusmenetelmän muutos vaikuttaa etenkin maatalousyrittäjäkotalouksien tuloihin, joten tässä ryhmässä tulotiedot eivät ole täysin vertailukelpoisia keskenään vuosien 2013 ja 2014 välillä.

Tulotiedoissa on tapahtunut seuraavia muutoksia, joilla on vaikutusta tietojen vertailukelpoisuuteen. Nämä ovat seuraavat:

- Metsätulojen laskentatavan uudistus vuonna 2014. Aikaisemmin metsänmyyntitulot pohjautuivat verottajan vuosi-ilmoitustietoihin. Metsänmyyntituloihin kohdistuvat kustannukset johdettiin mekaanisella laskentamenetelmällä. Vuoden 2014 tilastossa metsänmyyntitulot pohjautuivat muiden yrittäjätulojen tapaan lopullisen verotuksen tietoihin, jossa verottajan hyväksymät metsänmyyntituloihin kohdistuvat kustannukset ovat selvästi suuremmat kuin mitä tilastossa aikaisemmin laskettiin. Laskentamenetelmä vaikutuksista on kerrottu enemmän väestöryhmittäisiä tuloeroja käsitelleessä Tulonjakotilasto 2014 -julkistuksessa.
- Kotitalouksien käytettävissä olevat rahatulot eroaa tulonjakotilastossa vuonna 2010 ja sitä edeltävinä tilastovuosina olleesta käytettävissä olevien rahatulojen käsitteestä siten, että tietoon ei lueta veronalaisia luovutusvoittoja. Tietoon luetaan sitä vastoin toiselle kotitaloudelle maksetut säännöllisuonteiset ja velvoittavat tulosiirrot laajemmin kuin aikaisemmin (elatusapu).
- Laskennallinen asuntotulo omistusasunnosta tuotetaan edelleen erillisenä tulokomponenttina ja se luetaan edelleen kotitalouden käytettävissä oleviin tuloihin (mutta ei rahatuloihin). Vuonna 2006 tilastossa uudistettiin asuntotulon laskentatapaa ottamalla huomioon toisaalta yhtenäiset käytännöt muiden Tilastokeskuksen tilastojen (erityisesti kulutustutkimus ja kansantalouden tilinpito) kanssa ja toisaalta EU:n tulo ja elinolotilastoa (EU-SILC) koskevan asetuksen vaatimukset. Merkittävimmät muutokset liittyvät otoskotitalouksille ositemenetelmällä laskettujen bruttovuokrien ositteiden tarkentumiseen ja omistusasuntojen poistojen käsittelyyn. Ositteissa tilastollisen kuntaryhmittäisyyden mukainen bruttovuokra on korvattu kunnittaisella ja suurimmissa kunnissa osa-alueittaisella tiedolla (vuodesta 2012 alkaen osa-alueen mukainen bruttovuokra on ollut käytössä useammalla suurkunnalla kuin aikaisemmin). Ositekohtaiset bruttovuokra-arvot perustuvat edelleen Tilastokeskuksen vuokratilaston vapaarahoitteisten asuntojen vanhojen ja uusien vuokrasuhteiden keskimääräisiin vuokriin, mutta havaintomääriltään pienten ositteiden vuokra-arvoja on korjattu vanhojen asunto-osakeyhtiömuotoisten asuntojen myyntihinnoilla. Asuntotulosta ei enää omakotiasujilla vähennetä poistoja. (Ks. Tulonjakotilasto, käsitteet ja määritelmät, asuntotulo eli laskennallinen nettovuokra.) Uudistetulla menetelmällä laskettu asuntotulo on viety takautuvasti aikasarjatietoihin vuodesta 1993 lähtien, joten tulokäsitteet ovat tältä osin vertailukelpoisia kun tietolähteenä käytetään tulonjakotilaston aikasarja-aineistoa.

- Kotitalouksien välisiin saatuihin tulonsiirtoihin ei vuoden 2006 tulonjakotilastosta lähtien ole laskettu enää kotitalouden saamia raha- tai muita lahjoja. Syynä on yhtenäisyys EU:n tulo- ja elinoloilaston (EU-SILC) tulokäsittelyn kanssa. Uusi laskentatapa vähentää kotitalouksien keskimääräisiä käytettävissä olevia tuloja noin 150 euroa kotitaloutta kohti.
- Vuonna 2006 siirryttiin metsätulojen verotuksessa myyntituloihin pohjautuvaan verotukseen. Tämän vuoksi metsätulojen käsittely muuttui myös Tulonjakotilastossa. Metsätalouden tulot perustuivat vuosina 2006–2013 pääasiassa verohallinnon vuosi-ilmoitustietoihin eikä täydentäviä tietoja enää kysytty haastatteluissa. Metsätalouden kustannukset arvioitiin prosenttiosuutena metsän myyntituloista, kun ne aiemmin laskettiin haastattelutietoihin perustuvalla regressiomallilla.
- Tulonjakotilaston tulokäsittelyiden vertailtavuutta vaikeuttaa myös vuoden 2005 osinkoverouudistus, jossa luovuttiin yhtiöveron hyvityksestä. Ennen verouudistusta yhtiöveron hyvitys luettiin tuloksi osinko-, tuotannontekijä- ja bruttotuloihin. Koska yhtiöveron hyvitys sisältyi myös maksettuihin tulonsiirtoihin, verouudistuksella ei kuitenkaan ole vaikutusta käytettävissä olevan tulon vertailtavuuteen. Tulonjakotilaston aikasarjatiedostoihin verouudistuksesta johtuvat muutokset on korjattu vuosille 1993–2004.

### Luokitukset ja menetelmät

Tulonjakotilastossa vuodesta 2003 alkaen (11.7.2003 voimaan tullut Euroopan parlamentin ja neuvoston asetus) käytössä ollut suuralueluokitus (NUTS 2) on uudistettu vuonna 2012 (Komission asetus 31/2011). Uudistuksella on rakenteellisia vaikutuksia NUTS 2 -aluejakoon.

Tulonjakotilastossa on vuodesta 2011 lähtien käytetty uutta ammattiluokitusta (Ammattiluokitus 2010). Se pohjautuu kansainvälisen ammattiluokituksen ISCO-08 luokituksen uudistukseen. Ammattiluokitusta käytetään apuna sosioekonomisen aseman luokituksessa. Uudistuksen vaikutus tulonjakotilastossa julkaistuihin sosioekonomisen aseman mukaisiin aikasarjatietoihin ei ole merkittävä.

## 7 Selkeys ja eheys/yhtenäisyys

Hallinnollisista rekistereistä koottu **tulonjaon kokonaistilasto** kuvaa rekisterikotitalouksien (asuntokuntien) vuosituloja ja niiden jakautumista erityisesti aluenäkökulmasta. Tilastoyksikkönä käytetty asuntokunta (ns. rekisterikotitalous) poikkeaa hieman tulonjakotilaston kotitalouskäsitteestä. Koska tulonjaon kokonaistilaston tulokäsite perustuu vain rekisteritietoihin, se ei sisällä laskennallisia tuloeria eikä eräitä tuloja, joista saadaan tietoa vain haastatteleamalla (mm. asuntotulo, lähdeveron alaiset korkotulot ja kotitalouksien väliset tulonsiirrot). Tulonjaon kokonaistilaston käsitteet esimerkiksi tulojen osalta eivät täysin täytä kansainvälisiä suosituksia. Tilastojen tiedot saattavat erota myös otanta- ja tuotantomenetelmistä johtuvista syistä.

Tulonjakotilaston ja **kulutustutkimuksen** välillä ei ole merkittäviä käsitteellisiä eroja. Molemmat noudattavat kansainvälisten suositusten mukaista käytettävissä olevan tulon määrittelyä. Tulonjakotilaston asumiskustannukset ja *Kulutustutkimuksen asumisen kulutusmenot* ovat yhtenevät. Kulutustutkimuksen tietoihin luetaan kotitalouden varsinaisten asuntojen ja vapaa-ajan asuntojen asumisen kulutusmenot (ml. laskennallinen kulutus). Tilastoinnissa noudatetaan bruttovuokraperiaattia ja luokitteluun käytetään yksityiskohtaista kulutusmenojen luokitusta (COICOP-HBS). Edellä mainittujen seikkojen lisäksi tilastojen tiedot saattavat erota otanta- ja tuotantomenetelmistä johtuvista syistä.

Verotustietoihin perustuvasta **veronalaiset tulot -tilastosta** saadaan tiedot luonnollisten henkilöiden veronalaisista tuloista, vähennyksistä ja veroista. Sen kuvaama ilmiöalue on suppeampi kuin tulonjakotilaston. Veronalaiset tulot -tilastosta ei saada kotitalouskohtaisia tietoja, vaan tilastoyksikkö on tulonsaaja tai aviopari. Sen ulkopuolelle jää myös osa kotitalouksien saamista yrittäjä- ja omaisuustuloista (mm. lähdeveron alaiset korkotulot) sekä tulonsiirroista (mm. osa kansaneläkkeistä sekä tapaturmavahinkoturvaan perustuvista etuuksista, sotilasvammalakiin perustuvat eläkkeet, asumistuet, toimeentulotuki sekä lapsilisät).

Tulonjakotilasto kuvaa kotitaloussektorin tuloja ja tulonsiirtoja ja on siten **kansantalouden tilinpidon kotitaloussektorin tulo- ja tulonkäyttötilin** laajennus. Verrattaessa tulonjakotilaston koko maan tulosummaa kansantalouden tilinpidon tulo- ja tulonkäyttötilin eriin on otettava huomioon erot sektorin rajaamisessa, eräissä määritelmässä ja tilastojen laatimismenetelmässä. Erojen johdosta kansantalouden

tilinpidon ja tulonjakotilaston luvut esimerkiksi kotitalouksien käytettävissä olevan tulon vuosimuutoksista saattavat erota tuntuvastikin toisistaan.

Tulonjakotilaston perusjoukon muodostavat yksityiset kotitaloudet. Kansantalouden tilinpidossa kotitaloussektoriin luetaan myös ns. laitostaloudet. Vuonna 2003 kansantalouden tilinpidon aikasarjoja tarkistettiin siten, että kotitaloussektoriin luetaan myös asunto-osakeyhtiöt siltä osin kuin kotitaloudet ovat asunto-osakkeiden omistajia (eli suurimmalta osin).

## Lisätietoja

Marie Reijo 029 551 2547  
Vastaava tilastojohtaja:  
Jari Tarkoma

toimeentulo.tilastokeskus@tilastokeskus.fi  
www.tilastokeskus.fi  
Lähde: Tulonjakotilasto 2014, Tilastokeskus

Asiakaspalaute: [www.tilastokeskus.fi/palaute](http://www.tilastokeskus.fi/palaute)

---

Tietopalvelu ja viestintä, Tilastokeskus  
puh. 029 551 2220  
[www.tilastokeskus.fi](http://www.tilastokeskus.fi)

Julkaisutilaukset, Edita Publishing Oy  
puh. 020 450 05  
[asiakaspalvelu.publishing@edita.fi](mailto:asiakaspalvelu.publishing@edita.fi)  
[www.editapublishing.fi](http://www.editapublishing.fi)

ISSN 1796-0479  
= Suomen virallinen tilasto  
ISSN 1795-8121 (pdf)