

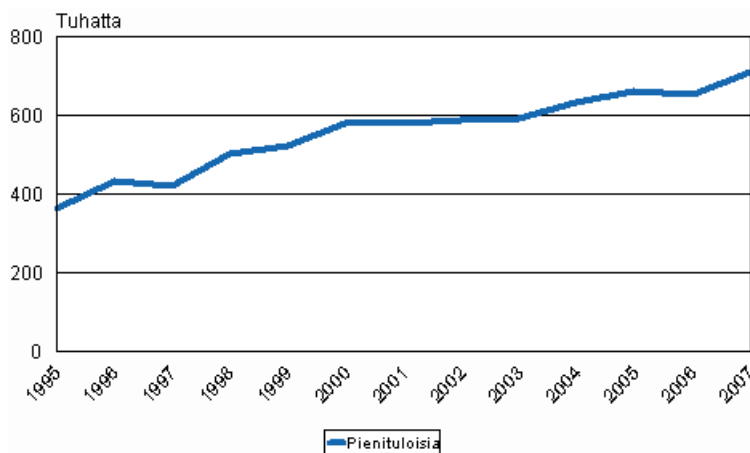
Tulonjakotilasto 2007, ennakkotiedot

Pienituloisia 708 000 vuonna 2007

Pienituloisiin kotitalouksiin kuului vuonna 2007 noin 708 000 henkilöä, mikä oli 55 000 henkilöä enemmän kuin vuotta aikaisemmin. Määrä on lähes kaksinkertaistunut vuodesta 1995. Pienituloisten osuus koko väestöstä oli 13,6 prosenttia vuonna 2007. Edellisenä vuonna osuus oli 12,3 prosenttia. Vuonna 1995 osuus oli 7,2 prosenttia.

Pienituloisiksi määritellään henkilöt, joiden kotitalouksien käytettävissä olevat vuositulot kulutusyksikköä kohden olivat pienemmät kuin 60 prosenttia koko väestön vastaavasta mediaanitulosta. Tällä tavoin suhteellisesti määriteltyä pienituloisuusastetta kutsutaan myös köyhyysriskiksi ja pienituloisia henkilöitä köyhyysuhan alaisina oleviksi. Pienituloisuusraja oli noin 13 000 euroa yhden henkilön kotitaloudessa vuonna 2007.

Pienituloisten lukumäärä vuosina 1995-2007



Suurin pienituloisten ryhmä vuonna 2007 olivat eläkeläiset. Pienituloisiin kotitalouksiin kuului lähes 200 000 eläkeläistä, mikä vastaa 28 prosenttia kaikista pienituloisista henkilöistä. Kaikista eläkeläisistä 17 prosenttia oli pienituloisia vuonna 2007. Yksin elävien 65 vuotta täyttäneiden suhteellinen pienituloisuus on kasvanut voimakkaasti 2000-luvulla. Vuonna 2007 heistä oli 30 prosenttia pienituloisia, vuonna 1995 13 prosenttia.

Sosioekonomisista ryhmistä korkein köyhyysriski oli työttömillä, joiden suhteellinen pienituloisuus oli 48 prosenttia vuonna 2007. Vuonna 1995 vastaava osuus oli 20 prosenttia.

Pienituloisiin kotitalouksiin kuului 150 000 lasta. Lapsiköyhyysaste oli vuonna 2007 14 prosenttia alle 18-vuotiaista lapsista, vuonna 1995 vastaava luku oli 5 prosenttia. Yksinhuoltajaperheisiin kuuluvista noin kolmasosa, 32 prosenttia, oli pienituloisia vuonna 2007. Osuus oli kahdeksan prosenttia vuonna 1995.

Keskimäärin 83 prosenttia köyhyysrajan alapuolella olevan väestön käytettävissä olevista tuloista oli saatuja tulonsiirtoja. Muulla väestöllä niiden osuus oli 32 prosenttia vuonna 2007. Viime vuosina keskimääräisten tulonsiirtojen reaaliarvo on ollut vähäinen.

Pienituloisuuden kasvun yhtenä taustatekijänä on tulonsiirtojen ja ansiotulojen erilainen kasvuvauhti. Pitkän nousukauden hyvä keskimääräinen ansiokehitys on kasvattanut väestön keskituloja. Koska suhteellinen köyhyysraja määritellään väestön mediaanitulojen perusteella, on köyhyysraja noussut nopeammin kuin pienituloisen väestön tulot.

Suhteellinen pienituloisuus ikäryhmittäin
Köyhyysraja: 60% kotitalouksien käytettävissä olevien ekvivalenttitulojen mediaanista

Vuosi	1995	2000	2003	2004	2005	2006	2007	Pienituloisten henkilöiden lukumäärä vuonna 2007
Kaikki	7,2	11,3	11,5	12,2	12,8	12,5	13,6	708 400
-15	4	12	12	12	11	12	14	134 900
16-24	19	21	24	27	26	23	26	148 100
25-49	6	10	10	10	11	11	11	182 100
50-64	5	8	7	8	9	9	10	106 700
65-74	5	8	7	9	12	11	11	50 900
75-	10	14	15	18	19	18	22	85 700
Lapset, alle 18 vuotta	4,7	11,7	12,2	12,1	11,5	12,3	13,9	151 700
Pienituloisia, 1000 henkilöä	362	576	591	629	661	652	708	
Köyhyysraja, euroa / kulutusyksikkö (vuoden 2007 rahassa)	9593	10889	11822	12353	12816	12776	13077	

Ekvivalentit tulot saadaan jakamalla kotitalouden käytettävissä olevat tulot talouden kulutusyksiköiden määrällä.

Sisällys

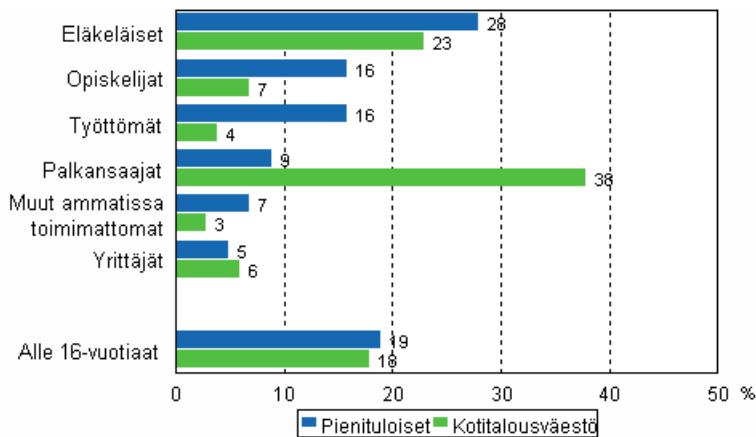
1. Pienituloisten joukossa lähes 200 000 eläkeläistä.....	4
2. Työssäkäyvä alittaa harvoin pienituloisuusrajan.....	6
3. Yksinhuoltajilla ja yhden hengen talouksilla suurin köyhyysriski.....	8
4. Pienituloisuuden tarkastelua eri köyhyysrajoilla.....	10
5. Kiinteät pienituloisuusrajat ja koettu toimeentulo.....	12
Pienituloisuus kiinteillä tulo rajoilla.....	12
Pienituloisuus ja koettu toimeentulo.....	12
Liitetä l u l u k o t	
1. Pienituloisuusrajoja erityyppisille kotitalouksille vuonna 2007	14
2. Pienituloisten lukumäärät ja osuudet vuosina 1966-2007.....	14
Tul o n j a k o t i l a s t o n l a a t u s e l o s t e.....	15

1. Pienituloisten joukossa lähes 200 000 eläkeläistä

Suurin **pienituloisten sosioekonominen ryhmä** vuonna 2007 olivat eläkeläiset. Lähes 200 000 eläkeläistä asui pienituloisessa kotitaloudessa, mikä vastaa 28 prosenttia kaikista pienituloisista (kuvio 1). Pienituloisista sekä työttömiä että opiskelijoita oli noin joka kuudes ja palkansaajia noin joka kymmenes. Sosioekonominen asema määritellään kaikille yli 15-vuotiaille. Noin 19 prosenttia pienituloisissa kotitalouksissa elävistä oli alle 16-vuotiaita, joille ei määritellä omaa sosioekonomista asemaa.

Tässä tarkastelussa sosioekonominen asema määräytyy henkilöittäin. Menetelmä poikkeaa aikaisemmista Tulonjakotilaston julkaisuista, joissa kaikkien kotitalouden jäsenten sosioekonominen asema määräytyi kotitalouden viitehenkilön mukaan, eivätkä luvut siten ole vertailukelpoisia aiempien julkaisujen kanssa. Tässä katsauksessa esitetyt luvut eri vuosille ovat vertailukelpoisia keskenään. Pienituloisuus määräytyy kotitalouden ekvivalenttien tulojen mukaan, joka saadaan jakamalla kotitalouden käytettävissä olevat tulot talouden kulutusyksiköiden määrällä.

Kuvio 1. Pienituloisten sekä kotitalousväestön rakenne sosioekonomisen aseman mukaan vuonna 2007



Eläkeläisten köyhyysriski ja pienituloisten eläkeläisten lukumäärä ovat kasvaneet viimeisen viiden vuoden aikana varsin nopeasti. Vuodesta 2002 vuoteen 2007 pienituloisten eläkeläisten määrä on kasvanut noin 86 500:lla ja eläkeläisten pienituloisuusaste noussut kymmenestä prosentista 16,6 prosenttiin (taulukko 1). Eläkeläisten köyhyysriski riippuu hyvin paljon eläkeikää edeltävästä toiminnasta. Eläkkeellä olevista toimihenkilöistä vain 9 prosenttia oli pienituloisia vuonna 2007. Tosin eläkkeellä olevien toimihenkilöiden pienituloisuusaste on noussut 2000-luvulla sen oltua palkansaajien pienituloisuusasteen tasolla vielä 1990-luvun lopussa. Eläkkeellä olevien maatalousyrittäjien ja työntekijöiden pienituloisuusasteet olivat vuonna 2007 yli 20 prosenttia, ja ryhmän 'muut eläkeläiset' pienituloisuusaste yli 30 prosenttia.

Lähes joka toinen työtön (48 %) elää kotitaloudessa, jonka ekvivalentit käytettävissä olevat tulot ovat pienituloisuusrajan alapuolella. Opiskelijoista 30 prosenttia elää pienituloisessa kotitaloudessa, muiden ammatissa toimimattomien ryhmässä noin joka neljäs. Palkansaajista vain kolme prosenttia elää köyhyysriskin alaisessa kotitaloudessa.

Työttömien pienituloisuusaste kasvoi vuodesta 2006 vuoteen 2007 4,4 prosenttiyksiköllä. Vuodesta 2000 työttömien pienituloisuusaste on kasvanut lähes kymmenellä prosenttiyksiköllä. Pienituloisia työttömiä oli kuitenkin vuonna 2007 vähemmän kuin vuonna 2006 tai vuonna 2000, sillä työttömyysasteen lasku on vähentänyt kaikkien työttömien lukumäärää. Muiden ammatissa toimimattomien pienituloisuusaste kasvoi etenkin 1990-luvun lopussa melko voimakkaasti ja ryhmän pienituloisten määrä oli vuonna 2007 yli kaksinkertainen verrattuna vuoteen 1995.

Palkansaajien pienituloisuusaste on edelleen melko harvinaista, vaikka vuoden 2007 pienituloisuusaste, 3,4 prosenttia, on tarkasteltavan ajanjakson korkein. Palkansaajien osuus pienituloisista on noin yhdeksän prosenttia, vaikka se on lukumäärältään selvästi suurin sosioekonominen ryhmä. Myös yrittäjien pienituloisuusaste on pysynyt melko vakaana, hieman kymmenen prosentin yläpuolella. Opiskelijoiden pienituloisuusaste kasvoi nopeasti aina 2000-luvun alkupuolelle saakka, mutta on sen jälkeen pysytellyt noin 30 prosentissa.

Taulukko 1. Pienituloisuusaste (%) sosioekonomisen aseman mukaan

Vuosi	1995	2000	2003	2004	2005	2006	2007
Yrittäjät	11,8	13,4	13,3	11,9	12,4	12,2	12,5
Maatalousyrittäjä	9,9	14,8	13,6	13,9	12,8	12,3	10,3
Työnantajayrittäjä	10,3	7,2	8,6	6,0	5,5	6,6	7,8
Yksinäisyrittäjä	14,8	17,3	16,6	14,7	17,3	16,6	17,0
Palkansaajat	1,5	2,8	2,8	2,4	2,7	2,7	3,4
Opiskelijat	19,8	23,7	27,4	29,6	31,1	29,7	29,7
Eläkeläiset	6,5	11,2	10,9	13,2	15,4	15,0	16,6
Eläkkeelle oleva maatalousyrittäjä	11,9	15,9	18,6	19,5	24,1	21,0	24,2
Eläkkeellä oleva muu yrittäjä	4,9	12,6	11,1	15,3	12,3	11,8	13,9
Eläkkeellä oleva toimihenkilö	2,3	3,6	3,9	6,1	8,5	8,2	8,6
Eläkkeellä oleva työntekijä	5,3	12,8	13,0	16,6	18,1	18,8	21,2
Muu Eläkeläinen	15,2	23,4	20,9	21,0	28,4	31,3	31,9
Muut ammatissa toimimattomat	12,0	21,6	22,6	26,2	25,7	25,4	26,1
Työttömät	19,8	38,3	37,8	40,5	44,4	43,7	48,1
Alle 16-vuotiaat	4,4	11,9	12,2	12,3	11,3	12,2	14,1
Kaikki	7,2	11,3	11,5	12,2	12,8	12,5	13,6

2. Työssäkäyvä alittaa harvoin pienituloisuusrajan

Tässä jaksossa esitetyt luvut voivat jonkin verran poiketa edellä esitetyistä siksi, että tarkastelu on rajattu työikäisiin.

Valtaosa köyhyysrajan alittavista henkilöistä ei tee ansiotyötä: opiskelijoiden, työttömien, eläkeläisten ja muiden työelämän ulkopuolella olevien osuus on noin 60 prosenttia työikäisestä köyhyysrajan alittavasta väestöstä. Työssä käymättömän väestön pienituloisuusaste on kasvanut, mutta työssä käyvän väestön pienituloisuusaste on pysynyt melko ennallaan.

Seuraavassa tarkastellaan työikäisten henkilöiden ja heidän talouksiensa pienituloisuutta työssäkäynnin näkökulmasta. Tarkastelun ulkopuolelle jätetään lähinnä vanhustaloudet, joihin ei kuulu työikäisiä.

Väestön valtaosa saa toimeentulonsa työstä: vuonna 2007 maan 5,3 miljoonaisesta väestöstä noin 3,5 miljoonaa oli työikäisiä (16–64-vuotiaita), joista noin 2,3 miljoonaa henkilöä kävi työssä vuoden 2007 aikana vähintään puoli vuotta. Työikäisten talouksiin kuului vuonna 2007 noin 4,5 miljoonaa henkilöä.

Työssä käyviksi luokitellaan tässä henkilöt, jotka tulonmääräytymisvuoden aikana olivat vähintään kuusi kuukautta työllisinä yrittäjinä tai kokopäiväisinä tai osapäiväisinä palkansaajina.

Työssä käyvien henkilöiden suhteellinen pienituloisuus on tarkastelujakson aikana vaihdellut kolmen - neljän prosentin tuntumassa. Pienituloisuusaste oli 3,2 prosenttia vuonna 1995, josta se on hitaasti kohonnut 4,6 prosenttiin vuonna 2007. Pienituloisuusrajan alitti vuonna 2007 runsaat 100 000 työllistä. Samana aikana työssä käymättömien pienituloisuusaste on kaksinkertaistunut.

Taulukko 2. Työikäisten henkilöiden pienituloisuusaste (%) työllisyyden mukaan

Vuosi		1995	2000	2003	2004	2005	2006	2007
Työikäiset	Työllinen	3,2	4,3	4,3	3,8	4,1	4,0	4,6
	Ei työllinen	15,1	24,1	24,7	27,5	28,4	28,6	29,2

Kun pienituloisuus määrittyy kotitalouden kokoon suhteutetun ekvivalenttitulon perusteella, joka koostuu sen kaikkien jäsenten eri tulolähteistä saamista tuloista, on paikallaan tarkastella myös sitä, millaisissa kotitalouksissa henkilön köyhyysriski aktualisoituu. Tätä varten tarkasteltiin kotitalouksien kaikkien työssäkäyvien jäsenten ja kaikkien jäsenten lukumääriä. Kotitaloudet luokiteltiin työssäkäyntiasteen perusteella kolmeen ryhmään: 1) taloudet, joiden työikäisistä jäsenistä yksikään ei käynyt viitevuoden aikana työssä, 2) taloudet, joiden työikäisistä jäsenistä osa kävi viitevuoden aikana työssä ja 3) taloudet, joiden kaikki työikäiset jäsenet kävivät työssä viitevuoden aikana.

Taulukko 3. Henkilöiden pienituloisuusaste (%) kotitalouden työssäkäyntiasteen mukaan (kotitalouden työikäisistä)

Vuosi		1995	2000	2003	2004	2005	2006	2007
Kotitalouden työikäisistä	- ei työllisiä	22,4	39,8	40,8	47,3	47,0	46,5	50,9
	- osa työllisiä	4,1	7,1	8,5	8,5	8,6	9,4	9,5
	- kaikki työllisiä	2,5	4,0	3,4	2,5	2,9	2,8	3,7

Niissäkin talouksissa, joissa kaikki työikäiset käyvät työssä, suhteellinen pienituloisuus kasvoi, mutta hitaasti verrattuna nopeuteen, jolla köyhyysriski yleistyi vähäisemmän työpanoksen tekeissä talouksissa (taulukko 3).

Yhden hengen talouksien määrä on kasvanut tarkastelujakson aikana voimakkaasti. Työikäisiä yhden hengen talouksia oli noin 550 000 vuonna 1995 ja 630 000 vuonna 2007. Samanaikaisesti työssäkäynti heidän joukossaan on yleistynyt: kun vuonna 1995 noin puolet 15–64-vuotiaista yhden hengen talouksista oli työllisiä, vuonna 2007 noin 60 prosenttia. Työllisyyden kasvu ei kuitenkaan ole vähentänyt suhteellista pienituloisuutta, joka kasvoi 24 prosentista 30 prosenttiin. Työssä käyvien yksinäistalouksien pienituloisuus kasvoi kuudesta yhdeksään prosenttiin. Työssä käymättömien yksinäistalouksien määrä siis väheni, mutta heidän pienituloisuusasteensa nousi 43 prosentista 64 prosenttiin.

Monijäsenisiin, työkäisten talouksiin kuului vuonna 2007 noin 3,9 miljoonaa henkilöä, 65 000 henkeä vähemmän kuin vuonna 1995. Työssä käyvien määrä kuitenkin kasvoi näissä talouksissa runsaalla 200 000:lla hengellä. Työllisyyden kasvusta huolimatta näiden talouksien suhteellinen pienituloisuus yleistyi viidestä kymmeneen prosenttiin. Monijäsenisissä talouksissa, joissa osa työkäisistä kävi työssä, pienituloisuus yli kaksinkertaistui neljästä kymmeneen prosenttiin. Ainoastaan kaikkien työkäisten käydessä työssä köyhyysriski pysytteli kahden–kolmen prosentin tasolla.

Taulukko 4. Työssäkäyvien henkilöiden suhteellinen pienituloisuus yhden hengen talouksissa ja useamman hengen talouksissa. Osuus henkilöistä talouksissa, joissa työkäisiä.

Vuosi		1995	2000	2003	2004	2005	2006	2007
Yksinäistalous:	- työssä käyvä	6,4	8,5	8,3	7,1	7,8	7,0	8,8
Monijäseniset taloudet:	- osa työkäisistä työssä	4,1	7,1	8,5	8,5	8,6	9,4	9,5
	- kaikki työkäiset työssä	1,8	3,0	2,4	1,6	1,9	1,9	2,6

3. Yksinhuoltajilla ja yhden hengen talouksilla suurin köyhyysriski

Suhteellinen köyhyysriski on suurin yksinhuoltajilla ja yhden hengen kotitalouksilla, kun pienituloisuutta tarkastellaan **kotitalouden elinvaiheen** mukaan. Tällaisissa kotitalouksissa asuvista yli 30 prosenttia oli pienituloisia vuonna 2007 (taulukko 5). Yhden hengen kotitalouksista suurin pienituloisuusaste on nuorimmilla, alle 35-vuotiailla sekä vanhimmilla, yli 65-vuotiailla. Myös 35–64-vuotiailla yhden hengen kotitalouksissa elävillä on selvästi keskimääräistä suurempi köyhyysriski. Kahden huoltajan lapsiperheistä pienituloisuusaste on suurin niillä kotitalouksilla, joiden nuorin lapsi on alle 7-vuotias. Nämä kotitaloudet ovat usein työuransa alkuvaiheessa, saavat keskimäärin muita lapsiperheitä vähemmän palkka- ja omaisuustuloja ja elävät enemmän tulonsiirtojen varassa. Vähiten pienituloisia on lapsettomien parien luokassa. Erityisesti 35–64 -vuotiaat lapsettomat pariskunnat ovat keskimääräistä hyvätuloisempia, suhteellista köyhyysriskiä esiintyy vain neljällä prosentilla näissä kotitalouksissa asuvista.

Taulukko 5. Pienituloisuusaste (%) kotitalouden elinvaiheen mukaan

Vuosi	1995	2000	2003	2004	2005	2006	2007
Yhden hengen talous	20,4	25,5	25,3	27,8	31,4	29,3	30,6
Yhden hengen talous, ikä alle 35	35,5	34,8	38,2	42,4	44,2	40,9	41,5
Yhden hengen talous, ikä 35-64	17,3	24,1	21,0	21,2	24,2	24,5	24,8
Yhden hengen talous, ikä yli 64	12,5	20,2	21,3	25,2	31,0	26,9	30,3
Yksinhuoltajat	8,1	22,3	25,6	26,8	25,4	25,2	32,3
Lapsettomat parit	4,8	5,4	6,0	6,4	6,4	5,9	6,2
Lapsettomat parit, ikä alle 35	12,7	13,5	16,6	15,6	14,8	12,0	11,4
Lapsettomat parit, ikä 35-64	2,7	2,9	2,8	3,6	3,7	3,4	4,0
Lapsettomat parit, ikä yli 64	1,8	3,3	3,3	4,0	5,0	5,6	5,9
Parit joilla lapsia	4,0	8,5	9,4	8,9	7,9	8,7	9,8
Parit, joilla lapsia, kaikki alle 7 v	4,4	11,2	12,5	11,1	11,8	11,0	12,3
Parit, joilla lapsia, nuorin alle 7 v	4,1	9,7	13,5	12,9	9,3	12,1	12,8
Parit, joilla lapsia, nuorin 7-12 v	2,9	5,6	4,9	4,2	3,2	4,5	6,5
Parit, joilla lapsia, nuorin 13-17 v	4,8	5,5	4,1	6,2	6,7	5,3	4,8
Parit, joilla sekä alle että yli 18-v, lapsia	4,6	11,2	8,9	7,9	9,0	10,9	9,4
Muut	3,9	6,0	4,5	6,6	8,5	7,9	8,4
Kaikki kotitaloudet	7,2	11,3	11,5	12,2	12,8	12,5	13,6

Koko väestön suhteellinen pienituloisuusaste on noussut vuodesta 1995 vuoteen 2007 seitsemästä prosentista 13,6 prosenttiin ja pienituloisten henkilöiden määrä samanaikaisesti lähes kaksinkertaistunut. Pienituloisten määrä ja osuus ovat kuitenkin muuttuneet eri tavalla eri elinvaiheissa olevissa kotitalouksissa. Yksinhuoltajakotitalouksissa pienituloisten määrä on lähes nelinkertaistunut, kun samaan aikaan kaikkien yksinhuoltajakotitalouksissa elävien määrä on hieman pudonnut. Koska yksinhuoltajien määrä otoksessa on varsin pieni, ovat tämän ryhmän pienituloisuusasteen yksittäiset vuosimuutokset alttiita satunnaisvaihtelulle. Yksinhuoltajakotitalouksissa asuvien köyhyysriskin pitkän aikavälin kasvava trendi on kuitenkin selkeästi havaittavissa aineistosta.

Vuonna 2007 pienituloisuus kohdistui yli kaksinkertaiseen määrään kahden huoltajan lapsiperheissä asuvia verrattuna vuoteen 1995. Kasvu on ollut suurinta niissä lapsiperheissä, joiden nuorin lapsi on alle 7-vuotias. Lapsettomien parien suhteellinen pienituloisuusaste on tarkasteltavana ajanjaksona kasvanut selvästi keskimääräistä hitaammin.

Pienituloisten yhden hengen kotitalouksien määrä on kasvanut noin 128 000 kotitaloudella vuodesta 1995 ja köyhyysriski kasvanut kymmenellä prosenttiyksiköllä. Merkitsevä pantavaa yhden hengen kotitalouksissa on se, että nuorten pienituloisuusaste on kasvanut keskimääräistä vähemmän ja vanhustalouksien pienituloisuusaste keskimääräistä enemmän samalla kun yksin asuvien ikääntyneiden osuus kaikista kotitalouksista on kasvanut. Näin ollen vuonna 2007 yksin asuvia yli 65-vuotiaita pienituloisia oli jo enemmän kuin alle 35-vuotiaita pienituloisia yhden hengen kotitalouksia. Vielä vuonna 1995 alle 35-vuotiaiden pienituloisten yhden hengen kotitalouksien määrä oli yli kaksinkertainen verrattuna yli 65-vuotiaiden vastaavaan lukuun.

Vaikka lähes 300 000 yhden hengen kotitaloutta kuului pienituloisiin vuonna 2007, on yhden hengen talouksissa asuvien osuus kaikista pienituloisista pienentynyt vuodesta 1995 viidellä prosenttiyksiköllä (taulukko 6). Yhden

hengen kotitalouksissa asuvat muodostavat kuitenkin edelleen lukumäärältään suurimman pienituloisten ryhmän. Pienituloisista vajaa neljännes kuului kahden huoltajan lapsiperheisiin. Yksinhuoltajakotitalouksissa elävien osuus kaikista pienituloisista on vuodesta 1995 vuoteen 2007 kasvanut kuudesta prosentista yhteentoista prosenttiin.

Taulukko 6. Pienituloisten rakenne kotitalouden elinvaiheen mukaan

Vuosi		1995	2000	2003	2004	2005	2006	2007
Yhden hengen talous	Pienituloisia	171 565	229 136	230 835	257 702	29 5435	277 083	298 854
	%	47	40	39	41	45	43	42
Yhden hengen talous, ikä alle 35	Pienituloisia	77 297	77 523	85 597	97 390	102 850	94 078	94 496
	%	21	13	14	15	16	14	13
Yhden hengen talous, ikä 35-64	Pienituloisia	58 077	90 674	78 376	80 742	95 016	98 364	100 048
	%	16	16	13	13	14	15	14
Yhden hengen talous, ikä yli 64	Pienituloisia	36 192	60 939	66 862	79 570	97 569	84 641	104 310
	%	10	11	11	13	15	13	15
Yksinhuoltajat	Pienituloisia	20 809	61 298	63 344	69 958	64 586	66 387	80 110
	%	6	11	11	11	10	10	11
Lapsettomat parit	Pienituloisia	57 230	70 374	85 744	89 379	91 238	86 704	90 728
	%	16	12	15	14	14	13	13
Lapsettomat parit, ikä alle 35	Pienituloisia	36 094	40 053	52 508	48 000	44 278	38 093	36 193
	%	10	7	9	8	7	6	5
Lapsettomat parit, ikä 35-64	Pienituloisia	15 429	18 934	20 528	25 223	26 443	24 474	29 709
	%	4	3	3	4	4	4	4
Lapsettomat parit, ikä yli 64	Pienituloisia	57 08	11 386	12 708	16 156	20 517	24 137	24 826
	%	2	2	2	3	3	4	4
Parit joilla lapsia	Pienituloisia	74 401	147 475	159 467	150 936	134 592	147 261	165 681
	%	21	26	27	24	20	23	23
Parit, joilla lapsia, kaikki alle 7v	Pienituloisia	25 405	61 128	64 116	58 849	61 504	56 642	66 897
	%	7	11	11	9	9	9	9
Parit, joilla lapsia, nuorin alle 7v	Pienituloisia	2 1728	46 081	61 077	56 921	41 811	56 265	57 148
	%	6	8	10	9	6	9	8
Parit, joilla lapsia, nuorin 7-12	Pienituloisia	13 663	27 909	25 006	20 518	15 631	20 550	30 848
	%	4	5	4	3	2	3	4
Parit, joilla lapsia, nuorin 13-17	Pienituloisia	13 605	12 356	9 267	14 648	15 647	13 803	10 788
	%	4	2	2	2	2	2	2
Parit, joilla sekä alle että yli 18-v. lapsia	Pienituloisia	14 299	31 430	25 770	21 545	26 615	32 416	28 046
	%	4	5	4	3	4	5	4
Muut	Pienituloisia	23 439	36 392	25 779	39 573	48 071	41 911	44 959
	%	6	6	4	6	7	6	6
Kaikki kotitaloudet	Pienituloisia	361 744	576 104	590 938	629 092	660 537	651 762	708 379
	%	100	100	100	100	100	100	100

4. Pienituloisuuden tarkastelua eri köyhyysrajoilla

Tässä katsauksessa käytetyn määritelmän mukaan pienituloiseksi määritellään henkilö, jonka **kotitalouden ekvivalentit tulot ovat alle 60 prosenttia tarkasteluvuoden mediaanituloista**. Muuttuja on Eurostatin käyttämä ja kansainvälisesti hyväksytty ja vertailukelpoinen määritelmä. Koska pienituloisuusriskin määritelmä on kuitenkin sopimuksenvarainen, voidaan pienituloisuutta tarkastella myös vaihtoehtoisilla mittareilla ja siten laajentaa pienituloisuudesta saatavaa kokonaiskuvaa.

Pienituloisuusrajana voidaan käyttää muutakin arvoa kuin tulonjakotilastossa käytettyä 60 prosenttia mediaanituloista, esimerkiksi 40, 50 tai 70 prosentin raja-arvoja. Aiemmin Suomessa on ollut yleisesti käytössä määritelmä, jossa pienituloisuusraja asetettiin 50 prosenttiin mediaanituloista. Riippumatta käytetystä pienituloisuusrajasta pienituloisten osuus on kasvanut vuodesta 1995.

Taulukko 7. Pienituloisten lukumäärä ja pienituloisuusaste eri tuloarvoilla

Vuosi		1995	2000	2003	2004	2005	2006	2007
Ekvivalentti tulo alle 40 % mediaanista	Lukumäärä	68 364	72 960	100 379	110 783	103 058	107 361	122 334
	Pienituloisuusaste	1,4	1,4	2,0	2,1	2,0	2,1	2,3
Ekvivalentti tulo alle 50 % mediaanista	Lukumäärä	158 077	230 461	247 734	284 322	296 176	299 111	329 759
	Pienituloisuusaste	3,1	4,5	4,8	5,5	5,7	5,8	6,3
Ekvivalentti tulo alle 60 % mediaanista	Lukumäärä	361 744	576 104	590 938	629 092	660 537	651 762	708 379
	Pienituloisuusaste	7,2	11,3	11,5	12,2	12,8	12,5	13,6
Ekvivalentti tulo alle 70 % mediaanista	Lukumäärä	769 558	1 018 568	1 048 200	1 048 257	1 099 052	1 093 478	1 104 151
	Pienituloisuusaste	15,2	20,0	20,4	20,3	21,2	21,0	21,1

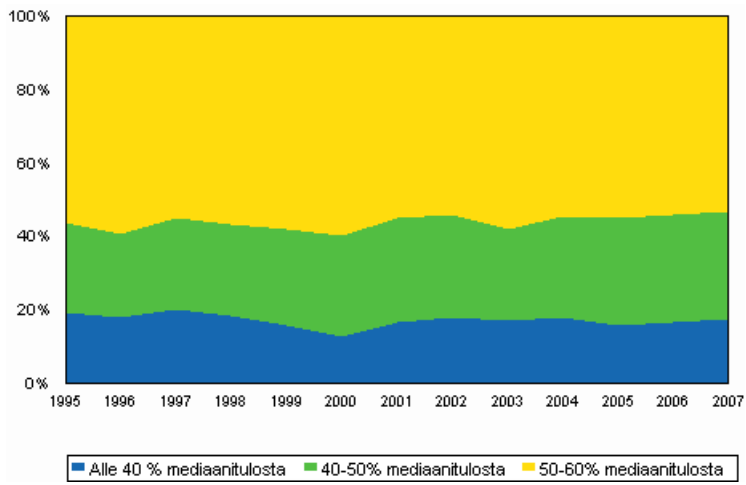
Tarkastelemalla eri raja-arvoilla laskettujen pienituloisten määrän kehitystä saadaan tietoa myös pienituloisuusrajan lähellä molemmiin puolin olevien henkilöiden määrästä (taulukko 7). Eri pienituloisuusrajojen alle jääneiden henkilöiden määriä ja osuuksia tutkimalla voidaan havaita, että 2000-luvulla tulojen jakauma on hajaantunut. Lähellä tässä katsauksessa käytettyä pienituloisuusrajaa (alle 60 % mediaanituloista) olevien henkilöiden lukumäärä on pienentynyt, etenkin välittömästi rajan yläpuolella olevien määrä.

Alle 50 prosenttia mediaanituloista saavat henkilöt ovat luonnollisesti myös tulonjakotilaston määritelmän mukaisesti pienituloisia. Ne henkilöt, jotka ansaitsevat yli 50, mutta alle 60 prosenttia mediaanituloista, ovat pienituloisia, mutta nousisivat melko pienellä tulojen kasvulla pienituloisuusrajan yläpuolelle. Alemmalla, 50 prosentin raja-arvolla määriteltujen pienituloisten määrä on 2000-luvulla kasvanut hieman nopeammin kuin tulonjakotilastossa käytetty pienituloisten määrä. Näin ollen niiden pienituloisten osuus kaikista pienituloisista, jotka ovat suhteellisen lähellä pienituloisuusrajaa, on pienentynyt.

Myös alle 40 prosentin rajalla määritelty pienituloisuusaste on kasvanut 2000-luvulla nopeammin kuin tulonjakotilaston määritelmän mukainen pienituloisuusaste. Pienituloisten tulojakauma on hieman muuttunut siten, että yhä useamman pienituloisen tulot ovat kauempana pienituloisuusrajasta (kts. kuvio 2). Tosin muutos ei ole ollut kovin suuri ja yli puolilla pienituloisista tulot ovat yli 50 prosenttia mediaanituloista.

Yli 60, mutta alle 70 prosenttia mediaanituloista saavia henkilöitä ei tulonjakotilastossa määritellä pienituloisiksi. Jos taas 70 prosentin raja-arvolla laskettujen pienituloisten määrästä vähennetään tulonjakotilaston pienituloisten määrä, saadaan niiden henkilöiden määrä, jotka eivät ole pienituloisia, mutta joiden tulot ovat suhteellisen lähellä pienituloisuusrajaa. Korkeammalla, 70 prosentin raja-arvolla määriteltujen pienituloisten määrä on vuodesta 2000 vuoteen 2007 kasvanut tulonjakotilaston määritelmän mukaista pienituloisten määrää hitaammin, vain kahdeksalla prosentilla. Tulonjakotilaston pienituloisten määrä on vastaavana ajankohtana kasvanut 23 prosenttia. Välittömästi pienituloisuusrajan yläpuolella olevien henkilöiden määrä oli vuonna 2007 selvästi pienempi kuin vuonna 2000, ja jopa hieman pienempi kuin vuonna 1995.

Kuvio 2. Pienituloisten rakenne tulotason mukaan vuosina 1990-2007



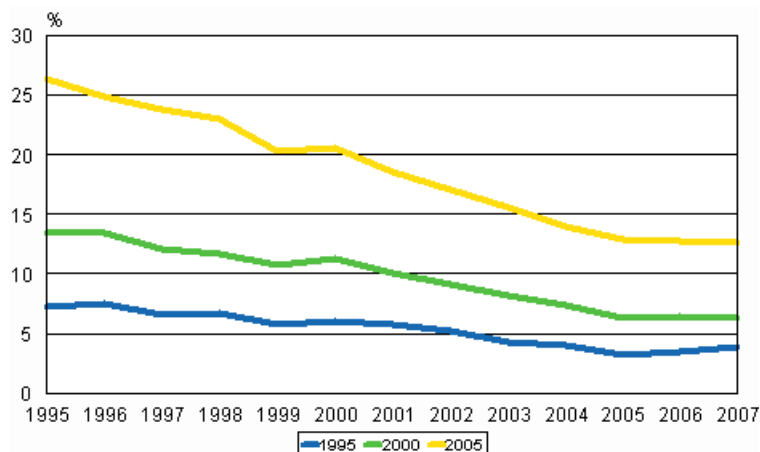
5. Kiinteät pienituloisuusrajat ja koettu toimeentulo

Pienituloisuus kiinteillä tulorajoilla

Pienituloisuuden raja oli vuonna 2007 yhden hengen taloudessa 13 100 euroa vuodessa, noin 1 100 euroa kuukaudessa. Tämä ns. suhteellinen köyhyysraja nousee vuosi vuodelta sitä mukaa kuin väestön keskitulot nousevat. Pienituloisuusaste kasvaa, kun tulorajan alapuolelle jäävien tulot jäävät jälkeen yleisestä tulokehityksestä. Suhteellisen pienituloisuuden kasvu ei kuitenkaan välttämättä kerro siitä, että köyhimpien kotitalouksien tulot pienenisivät - ainoastaan siitä miten pienituloisimpien tulot kehittyvät suhteessa keskivertokotitalouden tuloihin. Pienituloisuutta voidaan myös tarkastella aiempien vuosien elinkustannusindeksillä korotetuilla tulorajoilla. Tämän lähtötilanteessa määritellyn pienituloisuusrajan alle jäävien henkilöiden määrän voidaan olettaa pienenevän tilanteessa, jossa pienituloisuuden kasvu on vain suhteellista, ei absoluuttista, ja myös pienituloisten reaalitulot kasvavat.

Jos pienituloisuutta tarkastellaan **kiinteällä tulorajalla**, esimerkiksi vuosien 1995, 2000 ja 2005 köyhyysrajoilla, havaitaan pienituloisuuden kehityksessä suunnan muutos kahden viimeisen vuoden aikana: kiinteään rajaan sidottu pienituloisuuden lasku on taantunut ja kääntynyt jopa kasvuun. Tämä tarkoittaa *hyvin alhaisen tulotason* yleistymistä: aikaisemmat köyhyysrajat ovat euromääräisesti matalampia, ja kiinteään tulorajaan sidotun pienituloisuuden laskeva kehitys osoittaa pienituloistenkin tulojen kasvua. Kiinteään tulorajaan sidotun pienituloisuuden laskun pysähtyminen tarkoittaa sitä, että pienituloisten reaalitulot eivät kasva.

Kuvio 3. Pienituloisuusaste vuosina 1995-2007 kolmeen eri ajankohtaan kiinnitetyn pienituloisuusrajan mukaan



Jos lähtökohdaksi otetaan vuoden 2000 pienituloisuusraja - 10 900 euroa - niin tämä pienituloisuuden kehityksessä tapahtunut muutos voidaan havaita vielä selkeämmin. Vuosina 2001-2005 tämän kiinteän pienituloisuusrajan alle jäävien henkilöiden määrä väheni noin prosenttiyksikön verran joka vuosi. Vuosina 2006 ja 2007 pienituloisten määrä vuoden 2000 pienituloisuusrajan perusteella on pysynyt suunnilleen samana.

Pienituloisuus ja koettu toimeentulo

Vuodesta 2003 alkaen tulo- ja elinolotutkimuksen vastaajilta on tiedusteltu, **riittävätkö tulot tavanomaisten menojen katteeksi**. Köyhyysrajan alapuolella olevasta väestöstä joka toisella on ollut vähintään lieviä vaikeuksia saada rahat riittämään, kun muusta väestöstä joka viidennellä oli vaikeuksia. Molemmissa ryhmissä osuus oli matalimmillaan vuonna 2006.

Kysyttäessä, miten vastaajat ovat kokeneet **asumismenojen** rasittavan taloudellisesti, kolme neljästä vastasi niiden rasittavan suuresti tai kohtalaisesti. Köyhyysrajan alapuolella olevista näin vastasi 80 prosenttia vuonna 2007, muista 71 prosenttia. Asumismenot koettiin aavistuksen verran rasittavammiksi vuonna 2007 kuin 2006.

Tutkimuksessa on kerätty myös tietoja **maksuhäiriöistä**. Noin 16 prosentilla kotitalousväestöstä oli jäänyt laskuja maksamatta vuoden 2007 aikana, köyhyysrajan alapuolella olleista runsaalla kolmanneksella, muista

13 prosentilla. Maksuhäiriöiden yleisyys väheni vuodesta 2006, mutta ylivelkaantuneiksi itsensä kokevien määrä kasvoi.

Tulo- ja elinolotutkimuksen 2007 haastattelutiedot kerättiin keväällä 2008. Vastaajia pyydettiin arvioimaan **oman taloudellisen tilanteensa kehitystä** seuraavien 12 kuukauden aikana. Ennuste huononi hienoisesti edellisvuodesta. Pienituloiset arvioivat oman taloudellisen tilanteensa kehitystä hyvin samankaltaisesti kuin pienituloisuusrajan yläpuolella olevat.

Taulukko 8. Eräitä koettua toimeentuloa kuvaavia jakaumia pienituloisuuden mukaan vuosina 2003-2007

Vuosi		2003	2004	2005	2006	2007
Tulot eivät kata tavanomaisia menoja	Pienituloiset	55	57	53	50	53
	Muut	24	24	21	19	20
Asumiskustannusrasitus vähintään kohtalainen	Pienituloiset	80	79	78	80	81
	Muut	71	70	70	69	71
Maksuhäiriöitä ainakin kerran edell. vuoden aikana	Pienituloiset	42	42	40	38	37
	Muut	16	16	15	14	13
Ylivelkaantunut	Pienituloiset	6	4	3	4	5
	Muut	2	2	1	1	2
Talous kehittymässä huononpaan suuntaan	Pienituloiset	12	12	12	12	13
	Muut	12	13	12	11	13

Liitetulukset

1. Pienituloisuusrajoja erityyppisille kotitalouksille vuonna 2007

Kotitalouden koostumus	Pienituloisuusraja vuodessa, €
1aikuinen	13 080
1 aikuinen ja 1 lapsi alle 14 v.	17 000
1 aikuinen ja 2 lasta alle 14 v.	20 920
1 aikuinen ja 3 lasta alle 14 v.	24 850
1 aikuinen, 1 alle 14 v. ja 1 lapsi 14-17 v.	23 540
2 aikuista	19 620
2 aikuista (äiti, isä) ja 1 lapsi alle 14 v.	23 540
2 aikuista (äiti, isä) ja 2 lasta alle 14 v.	27 460
2 aikuista (äiti, isä) ja 3 lasta alle 14 v.	31 380
2 aikuista (äiti, isä) ja 4 lasta alle 14 v.	35 310
2 aikuista (äiti, isä) ja 1 lapsi 14 - 17 v.	26 150
2 aikuista (äiti, isä) ja 2 lasta 14-17 v.	32 690
2 aikuista (äiti, isä), 1 lapsi alle 14 v. ja 1 lapsi 14-17 v.	30 080
3 aikuista (esim. äiti, isä ja 18 v. täyttännyt lapsi)	26 150
4 aikuista (esim. äiti, isä ja kaksi 18 v. täyttännyttä lasta)	32 690

- Pienituloisuusmääritelmä: 60% koko väestön mediaanitulosta.
- Tulokäsitem: käytettävissäoleva tulo

2. Pienituloisten lukumäärät ja osuudet vuosina 1966-2007

Vuosi	Pienituloisuus, pienituloisuuden raja 60 % ekvivalentista mediaanitulosta				
	Henkilöitä pienituloisissa kotitalouksissa (1000 henkeä)	Osuus henkilöistä %	Lapsia pienituloisissa kotitalouksissa (1000 henkeä)	Alle 18-v, lapsista, %	Pienituloisuusraja euroa / kulutusyksikkö (vuoden 2007 rahassa)
1966	832,6	18,0	329,0	20,3	4 320
1971	654,1	14,7	216,1	16,2	5 760
1976	521,8	11,5	140,4	11,3	7 470
1981	527,8	12,2	111,5	9,8	7 930
1987	398,3	8,2	83,7	7,2	9 120
1988	403,8	8,3	77,3	6,6	9 260
1989	430,2	8,7	74,4	6,3	9 739
1990	395,0	7,9	59,4	4,9	10 190
1991	388,8	7,8	69,7	5,6	10 330
1992	355,8	7,1	59,7	4,8	9 810
1993	322,5	6,4	58,2	5,0	9 350
1994	346,9	6,9	52,7	4,5	9 410
1995	361,7	7,2	54,9	4,7	9 590
1996	430,9	8,5	69,9	6,0	9 830
1997	419,9	8,3	71,6	6,2	10 070
1998	500,8	9,8	92,0	8,0	10 450
1999	520,3	10,2	104,4	9,1	10 780
2000	576,1	11,3	131,7	11,7	10 890
2001	575,8	11,2	132,0	11,8	11 160
2002	587,2	11,4	130,3	11,7	11 530
2003	590,9	11,5	134,4	12,2	11 820
2004	629,1	12,2	134,1	12,1	12 350
2005	660,5	12,8	126,6	11,5	12 820
2006	651,8	12,5	135,7	12,3	12 780
2007	708,4	13,6	152,0	13,9	13 080

- Tulokäsitemen muutosten vuoksi vuosien 1966-1981, 1987-1992 ja 1993-2007 luvut eivät ole keskenään täysin vertailukelpoisia.
- Taulukon tiedot on laskettu kotitalouden kulutusyksikköä kohti lasketusta ns. ekvivalentista käytettävissä olevasta tulosta.
- Kulutusyksikköasteikko: muunnettu OECD, jonka mukaan talouden ensimmäinen aikuinen saa painon 1, muut aikuiset painon 0,5 ja lapset (0-13 vuotta) painon 0,3.
- Lähde: Tilastokeskus, Tulonjakotilasto (1987-2007), Kulutustutkimus (1966,1971,1976,1981)

Tulonjakotilaston laatuseloste

1. Tilastotietojen relevanssi

Tulonjakotilasto tuotetaan vuosittain kuvaamaan kotitalouksien vuositulojen jakautumista ja tuloeroja erilaisten väestöryhmien kesken. Tilastossa kuvataan käytettävissä olevien tulojen määrää ja muodostumista eri tulolähteistä, verotus ja tulonsiirrot huomioiden. Tuloja ja niiden jakautumista tarkastellaan muun muassa tulotason, sosioekonomisen ryhmän, elinvaiheen ja asuinalueen mukaisissa ryhmissä. Tilastossa kuvataan myös kotitalouksien jäsenten palkka- ja yrittäjätuloja. Ensimmäinen varsinainen tulonjakotilasto on kerätty vuonna 1977. Tietoja käytetään laajasti sosiaalipoliittisten toimenpiteiden suunnitteluun ja seurantaan. Tulonjaon mikroaineistoja käytetään runsaasti ministeriöissä ja tutkimuslaitoksissa tulonjaon ja sosiaaliturvaetuksien tutkimuksessa ja kehittämisessä.

Tilaston tietosisältö perustuu kansainvälisiin tulonjakotilastosuosituksiin. Tilastossa kuvataan kotitalouksien bruttotuloja, palkka-, yrittäjä- ja omaisuustuloja sekä kotitalouksien saamia ja maksamia tulonsiirtoja. Näiden tulokomponenttien perusteella muodostuu käytettävissä oleva tulo, joka on tilaston keskeinen muuttuja. Tietoa kerätään myös veloista, asumisesta, asumismenoista, päivähoitomaksuista ja muista kotitalouksien toimeentuloon vaikuttavista asioista.

Tulonjakotilaston tietojen keruun yhteydessä kerätään tietoja Euroopan unionin Eurostatin tulo- ja elinolututkimusta EU-SILC:iä varten (EU:n parlamentin ja neuvoston asetus 1177/2003).

2. Tilastotutkimuksen menetelmäkuvaus

Tilasto perustuu vuosittain kerättävään otosaineistoon, joka sisältää yksityiskohtaista tietoa kotitalouksien ja henkilöiden tuloista ja muista taloudelliseen toimeentuloon vaikuttavista tekijöistä. Aineiston brutto-otos on noin 13 000 kotitaloutta. Perustiedot kerätään yhdistämällä kotitalouksilta haastattelemalla kerättyjä tietoja ja rekisteritietoja. Pääosa kotitalouksien luokittelutiedoista sekä ne tulotiedot, joita ei ole saatu rekistereistä, on kerätty haastattelemalla.

Haastatteluista vastaa Tilastokeskuksen haastatteluorganisaatio. Haastattelut tehdään tietokoneavusteisesti Blaise-lomakeohjelmiston avulla. Haastattelut tehdään nykyään valtaosin puhelinhaastatteluina. Haastatteluosuuden kesto on ollut viime vuosina keskimäärin noin puoli tuntia.

Suuri osa tutkimuksen tiedoista saadaan hallinnollisista rekistereistä ja tilastorekistereistä. Tulonjakotilaston rekisterilähteitä ovat:

- Väestörekisterikeskuksen väestötietojärjestelmä ja Tilastokeskuksen Suomen väestöä koskeva tietokanta
- Verohallituksen verotietokanta
- Kansaneläkelaitoksen eläkevakuutus-, sairausvakuutuskorvaus- ja kuntoutusrekisteri, opintotukirekisteri sekä asumistukirekisteri
- Sosiaali- ja terveystieteiden tutkimus- ja kehittämiskeskus (Stakes) toimeentulotukirekisteri (nykyinen terveyden ja hyvinvoinnin laitos (THL))
- Eläketurvakeskuksen eläketapahtumarekisteri
- Tilastokeskuksen tutkintorekisteri
- Valtiokonttorin sotilasvammakorvausjärjestelmän tietokanta
- Koulutusrahaston tiedostot
- Maa- ja metsätalousministeriön tietopalvelukeskuksen maatilarekisteri
- Tilastokeskuksen yritysrekisteri

Tilaston kohdeperusjoukon muodostavat Suomessa vakinaisesti asuvat yksityiskotitaloudet eli ns. kotitalousväestö. Tutkimuksen ulkopuolelle jäävät pysyvästi ulkomailla asuvat, osoitteettomat ja laitosväestö (esimerkiksi pitkäaikaisesti vanhainkodeissa, hoitolaitoksissa, vankiloissa tai sairaaloissa asuvat).

Tulonjakotilasto perustuu kiertävään paneeliotokseen, missä sama kotitalous on mukana otoksessa kahtena peräkkäisenä vuotena. Noin puolet otoksesta on uusia, ensimmäistä kertaa tutkimuksessa mukana olevia kotitalouksia (I tutkimuskerta).

Tulonjakotilaston otanta-asetelma on kaksivaiheinen ositettu otanta. Ensimmäisessä vaiheessa on muodostettu ns. master-otos poimimalla Tilastokeskuksen väestöä koskevista tietokannoista. Toisessa vaiheessa on poimittu ositteittain varsinainen tulonjakotilaston otos master-otoksesta. Ositteet on muodostettu edellisen vuoden verotietojen perusteella muodostetun kohdehenkilön sosioekonomisen ryhmän ja tuloluokan (valtionveronalaiset tulot) mukaan. Verorekisterin tietojen perusteella muodostetut sosioekonomiset ryhmät ovat palkansaajat, maatalousyrittäjät, muut yrittäjät, eläkeläiset ja muut. Ositteen sisällä kunkin kotitalouden sisällysmistodennäköisyys riippuu osituskriteerien ohella 16 vuotta täyttäneiden jäsenten lukumäärästä. Poimintaluokassa oleva numero kuvaa tuloluokkaa, esimerkiksi palkansaajat (ositteet 1-4) on jaettu valtionveronalaisten tulojen mukaan neljään luokkaan.

Hyväksytysti osallistuneet kotitaloudet ja henkilöt saavat painon, jolla niiden tiedot korotetaan edustamaan perusjoukon tietoja. Kotitalouksille on aluksi muodostettu asetelmapainot käyttäen hyväksi kunkin kotitalouden todennäköisyyttä sisältyä otokseen. Tämän jälkeen hyväksytyt otoksen asetelmapainoille on tehty ns. katokorjaus kertomalla ne poimintaluokittain hyväksytysti vastanneiden osuuden käänteisluvulla. Nämä otostason tietojen perusteella katokorjatut painot on tämän jälkeen kalibroitu CALMAR-makrolla vastaamaan perusjoukon keskeisiä tunnettuja jakaumia. Tällä menettelyllä pyritään pienentämään kadon vinouden aiheuttama harhaa ja tuottamaan mahdollisimman tarkkoja estimaatteja tärkeimmille tulomuuttujille.

3. Tietojen oikeellisuus ja tarkkuus

Tulonjakotilasto on otostutkimus, jonka brutto-otoskoko on noin 13 000 kotitaloutta. Ensimmäistä kertaa osallistuvilla vastauskato vuonna 2007 oli 25,0 prosenttia, toista kertaa osallistuvien kato oli 7,8 prosenttia. Ensimmäisellä haastattelukerralla kadoksi jääneet kotitaloudet eivät ole mukana tutkimuksen toisella haastattelukerralla. II tutkimuskerran kato paneelin alusta lukien oli 30,9 prosenttia.

Aineiston uudelleenpainotuksella pyritään pienentämään kadon vinouden aiheuttama harhaa ja tuottamaan mahdollisimman tarkkoja estimaatteja tärkeimmille tulomuuttujille.

Koska tulonjakotilasto perustuu otantaan, sen tuloksiin sisältyy otannasta aiheutuvaa satunnaisvaihtelua. Tämän takia otoskoon asettamat rajoitukset on aina otettava huomioon tuloksia tarkasteltaessa. Otostutkimuksissa ilmenevän satunnaisvaihtelun suuruutta voidaan arvioida keskivirheen avulla. Keskivirheen suuruuteen vaikuttavat otoskoko ja perusjoukon varianssi eli muuttujan arvojen vaihtelu. Ryhmissä, joissa otokseen on tullut vähän havaintoja, keskivirhe saattaa olla suuri ja tulokset sen vuoksi epävarmoja. Tilaston taulukoissa ei ole julkaistu tulotietoja, mikäli ryhmään on otoksessa tullut vähemmän kuin 30 kotitaloutta tai tulonsaajakohtaisissa taulukoissa vähemmän kuin 30 tulonsaajaa.

Keskivirheen avulla voidaan tutkimuksen kullekin tulosluvulle laskea luottamusväli, jolla perusjoukon todellinen arvo on tietyllä luotettavuustasolla. Esimerkiksi käytettävissä olevien tulojen kotitalouskohtaisen keskiarvon estimaatti vuonna 2006 oli 34 975 euroa ja suhteellinen keskivirhe 0,91 prosenttia. Suhteellinen keskivirhe eli variaatiokerroin kuvaa keskivirheen prosentuaalista osuutta keskiarvosta. Vuoden 2006 aineistolla käytettävissä olevien tulojen keskiarvo oli 95 prosentin todennäköisyydellä välillä 34 353-35 596. Vuoden 2007 tiedot tältä osin päivitetään toukokuun julkistuksen yhteydessä.

Tulosten laatuun vaikuttavat satunnaisvaihtelun lisäksi vastaamatta jättäminen, vastaajien kielteinen asennoituminen, osittainen kieltäytyminen ja unohtaminen sekä aineiston käsittelyvirheet. Osa näistä virhelähteistä voi tuottaa systemaattisia virheitä. Kielteisestä asennoitumisesta tai osittaisesta kieltäytymisestä johtuvia systemaattisia virheitä voidaan arvioida kokonaistason tulosten tietojen perusteella vertaamalla niitä muiden tilastojen vastaaviin tietoihin. Vertailuja tehdään vuosittain ja niitä voi tiedustella Tilastokeskuksesta.

4. Julkaistujen tietojen ajantasaisuus ja oikea-aikaisuus

Tulonjakotilastoa tehdään vuosittain. Lopulliset tiedot tilastosta julkaisutaan noin puolitoista vuotta tilastovuoden päättymisen jälkeen. Tuloja ja kotitalouksia kuvaavat tiedot kuvaavat koko vuoden tietoja.

5. Tietojen saatavuus ja läpinäkyvyys/selkeys

Tulonjakotilaston ennakkolliset ja lopulliset tiedot julkaistaan Tilastokeskuksen internet-sivuilla SVT:n Tulot ja kulutus -sarjassa sähköisenä julkistuksina ja katsauksina sekä pdf-muodossa. Tiedot löytyvät osoitteesta www.tilastokeskus.fi/tulonjakotilasto.

Mikäli on tarpeen saada verkkosivuilla julkaistuja tietoja tarkempia tilastoja, niitä voi tilata maksullisena toimeksiantona tilaston tekijöiltä sähköpostitse osoitteella tulonjakotilasto@tilastokeskus.fi tai puhelimitse.

Tilastosta on saatavissa tutkimuskäyttöön suunniteltuja palveluaineistoja. Tiedostot ovat maksullisia ja edellyttävät käyttöluvan hakemista. Tulonjakotilaston tietokanta tarjoaa hyvät mahdollisuudet erilaisten selvitysten ja tutkimusten tekoon.

6. Tilastojen vertailukelpoisuus

Tulonjakotilaston tiedoista on olemassa vertailukelpoinen aikasarja-aineisto vuosilta 1987-2006. Lisäksi vuosien 1966, 1971, 1976 ja 1981 tulonjaosta on saatavissa tietoja kotitaloustiedustelun aineistoista. Aikasarjatiedoissa tulokäsitettä on pyritty yhdenmukaistamaan siten, että valtaosa tulokäsitteessä tapahtuneista muutoksista on kyetty ottamaan huomioon ja muokkaamaan aikaisemmat tiedot uusimpia käsitteitä vastaaviksi. Tulonjakotilaston tulokäsitteessä tapahtuneita muutoksia on selitetty tarkemmin tulonjakotilaston menetelmäselosteessa.

Tulonjakotilaston tulokäsite poikkeaa jonkin verran uusista kansainvälisistä suosituksista. Tärkein ero on realisoitujen hallussapitovoittojen käsittely. Tulonjakotilastossa veronalaiset luovutusvoitot ovat omaisuustuloa, kun suositusten mukaan niitä ei pitäisi laskea mukaan käytettävissä olevaan tuloon.

7. Selkeys ja eheys/yhtenäisyys

Hallinnollisista rekistereistä koottu **tulonjaon kokonaistilasto** kuvaa rekisterikotitalouksien (asuntokuntien) vuosituloja ja niiden jakautumista erityisesti aluenäkökulmasta. Tilastoyksikkönä käytetty asuntokunta (ns. rekisterikotitalous) poikkeaa hieman tulonjakotilaston kotitalouskäsitteestä. Koska tulonjaon kokonaistilaston tulokäsite perustuu vain rekisteritietoihin, se ei sisällä laskennallisia tuloeria eikä eräitä tuloja, joista saadaan tietoa vain haastatteleamalla (mm. asuntotulo omasta asunnosta, lähdeveron alaiset korkotulot ja kotitalouksien väliset tulonsiirrot). Tulonjaon kokonaistilaston käsitteet esimerkiksi tulojen osalta eivät täysin täytä kansainvälisiä suosituksia. Tilastojen tiedot saattavat erota myös otanta- ja tuotantomenetelmistä johtuvista syistä.

Tulonjakotilaston ja **kulutustutkimuksen** (aikaisemmin kotitaloustiedustelu) välillä ei ole merkittäviä käsitteellisiä eroja. Molemmat noudattavat kansainvälisten suositusten mukaista käytettävissä olevan tulon määrittelyä. Kulutustutkimuksen tulokäsite perustuu pääasiassa rekisteritietoihin eikä sisällä eräitä tuloja, joista saadaan tietoa vain haastatteleamalla. Tärkeimpiä tällaisia tuloeria ovat lähdeveron alaiset korkotulot ja kotitalouksien väliset tulonsiirrot (mm. saatu elatusapu). Edellä mainittujen seikkojen lisäksi tilastojen tiedot saattavat erota otanta- ja tuotantomenetelmistä johtuvista syistä.

Verotustietoihin perustuvasta **veronalaiset tulot-tilastosta** (ent. tulo- ja varallisuustilasto) saadaan tiedot luonnollisten henkilöiden veronalaisista tuloista, vähennyksistä ja veroista. Sen kuvaama ilmiöalue on suppeampi kuin tulonjakotilaston. Veronalaiset tulot-tilastosta ei saada kotitalouskohtaisia tietoja, vaan tilastoyksikkö on tulonsaaja tai aviopari. Sen ulkopuolelle jää myös osa kotitalouksien saamista yrittäjä- ja omaisuustuloista (mm. lähdeveron alaiset korkotulot) sekä tulonsiirroista (mm. osa kansaneläkkeistä sekä tapaturmavahinkoturvaan perustuvista etuuksista, sotilasvammalakiin perustuvat eläkkeet, asumistuet, toimeentulotuki sekä lapsilisät).

Tulonjakotilasto kuvaa kotitaloussektorin tuloja ja tulonsiirtoja ja on siten **kansantalouden tilinpidon kotitaloussektorin tulo- ja tulonkäyttötilin laajennus**. Verrattaessa tulonjakotilaston koko maan tulosummia kansantalouden tilinpidon tulo- ja tulonkäyttötilin eriin on otettava huomioon erot sektorin rajaamisessa, eräissä määritelmässä ja tilastojen laatimismenetelmässä. Erojen johdosta kansantalouden tilinpidon ja tulonjakotilaston luvut esimerkiksi kotitalouksien käytettävissä olevan tulon vuosimuutoksista saattavat erota tuntuvastikin toisistaan.

Tulonjakotilaston perusjoukon muodostavat yksityiset kotitaloudet. Kansantalouden tilinpidossa kotitaloussektoriin luetaan myös ns. laitostaloudet. Vuonna 2003 kansantalouden tilinpidon aikasarjoja tarkistettiin

siten, että kotitaloussektoriin luetaan myös asunto-osakeyhtiöt siltä osin kuin kotitaloudet ovat asunto-osakkeiden omistajia (eli suurimmalta osin).

Tulonjakotilaston tiedot kerätään kotitalouskohtaisesti, kun taas kansantalouden tilinpidon tuloerät saadaan summatietoina eri lähteistä. Tulonjakotilaston summatiedot jäävät pienemmiksi mm. siksi, että kotitalouksille ei voida kohdistaa osaa kuolinpesien tuloista.

Tulonjakotilaston ja kansantalouden tilinpidon välillä on mm. seuraavia käsitteellisiä eroja:

- Kansantalouden tilinpidon toimintaylijäämä ja sekatalo ovat laajempi käsite kuin yrittäjätulot. Tähän erään sisältyvät sekatalo vuokraustoiminnasta ja toimintaylijäämä asuntojen omistuksesta, kun taas tulonjakotilastossa vuokratulot ja laskennallinen nettovuokra omistusasunnoista luetaan omaisuustuloihin.
- Kansantalouden tilinpidossa tuloiksi luetaan myös omatoimisen rakentamisen arvo (sekatulossa), tulo omaan käyttöön tuotetuista tuotteista (sekatulossa) ja vakuutusnottajien omaisuustulo eli laskennallinen tulo henki- ja eläkevakuutuksesta (omaisuustuloissa). Menoiksi luetaan kulutusluottojen korot (koroissa) ja maanvuokrat.
- Realisoidut veronalaiset luovutusvoitot luetaan tulonjakotilastossa omaisuustuloksi. Työsuhdeoptioista saatu tulo luetaan palkkatuloksi. Sekä optioista että luovutusvoitoista maksetut verot sisältyvät maksettuihin tulonsiirtoihin. Kansantalouden tilinpidossa luovutusvoitot ja optiotulot eivät sisälly kotitalouksien tuloihin vaan ne tulkitaan hallussapitovoitoiksi. Niistä maksetut verot sen sijaan sisältyvät kotitaloussektorin maksamiin veroihin.
- Maksettuihin tulonsiirtoihin luetaan kansantalouden tilinpidossa myös tulonsiirrot voittoa tavoittelemattomille yhteisöille, tulonsiirrot ulkomaille, vapaaehtoiset eläkevakuutusmaksut ja vapaaehtoiset maksut sairaus-, hautaus- ja eroavustuskassoille. Nämä erät eivät sisälly tulonjakotilastoon.
- Kansantalouden tilinpito ei sisällä kotitalouksien välisiä tulonsiirtoja. Tulonjakotilastossa ovat mukana kotitalouksien väliset saadut tulonsiirrot ja maksetuista tulonsiirroista elatusmaksut ja toistuvaisavustukset.
- Maksetut tuloverot kirjataan kansantalouden tilinpidossa kassaperusteisina, mutta ajoituskorjattuina ja muut välittömät verot kassaperusteisina, kun tulonjakotilastossa verotiedot kirjataan maksuunpanoperusteisina. Veronpalautusten ja jälkikannon ajoittumisessa tapahtuvat muutokset voivat aiheuttaa eroa kotitaloussektorin käytettävissä olevan tulon vuosimuutoksessa kansantalouden tilinpidon ja tulonjakotilaston välillä.
- Metsänmyyntitulot ajoittuvat kansantalouden tilinpidossa hakkuuajan mukaan, kun taas tulonjakotilastossa maksun saantihetken perusteella.

Suomen virallinen tilasto
Finlands officiella statistik
Official Statistics of Finland

Tulot ja kulutus 2009

Lisätietoja

Hannele Sauli (09) 1734 3497

Juha Honkkila (09) 1734 3651

Vastaava tilastojohtaja:

Riitta Harala

toimeentulo.tilastokeskus@tilastokeskus.fi

www.tilastokeskus.fi

Asiakaspalaute: www.tilastokeskus.fi/palaute

Tilastokeskus, myyntipalvelu
PL 4C
00022 TILASTOKESKUS
puh. (09) 1734 2011
faksi (09) 1734 2500
myynti@tilastokeskus.fi
www.tilastokeskus.fi

ISSN 1796-0479
= Suomen virallinen tilasto
ISSN 1795-8121 (pdf)
ISBN 978-952-467-960-2 (pdf)