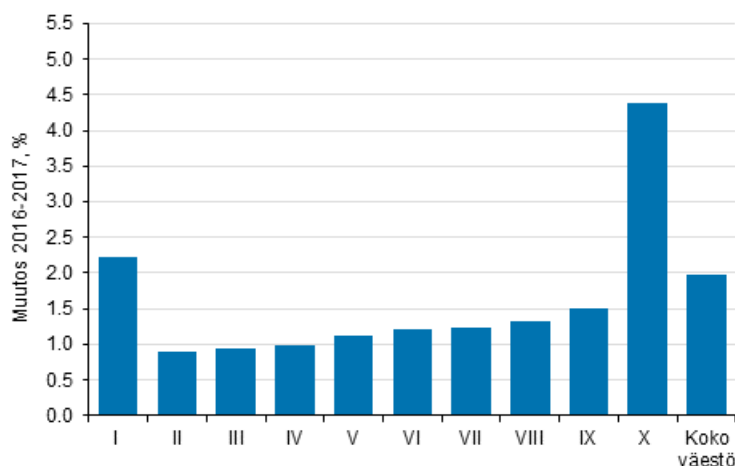


# Tulonjaon kokonaistilasto 2017, tuloerot

## Tuloerot kasvoivat vuonna 2017

Tuloerot kasvoivat vuonna 2017 edellisvuoteen verrattuna, ilmenee Tilastokeskuksen tulonjaon kokonaistilastosta. Reaalitulot kasvoivat kaikissa tulokymmenyksissä, mutta suurituloisilla enemmän kuin keski- ja pienituloisilla. Väestön suurituloisimman kymmenesosan tulotasoa nousi reaalisesti 4,4 prosenttia vuodesta 2016 vuoteen 2017. Keskituloisten (tulokymmenykset V–IX) tulot kasvoivat 1,3 prosenttia ja neljän pienituloisimman kymmenyksen tulot 1,2 prosenttia. Pienituloisimman kymmenesosan tulotasoa kasvoi 2,2 prosenttia.

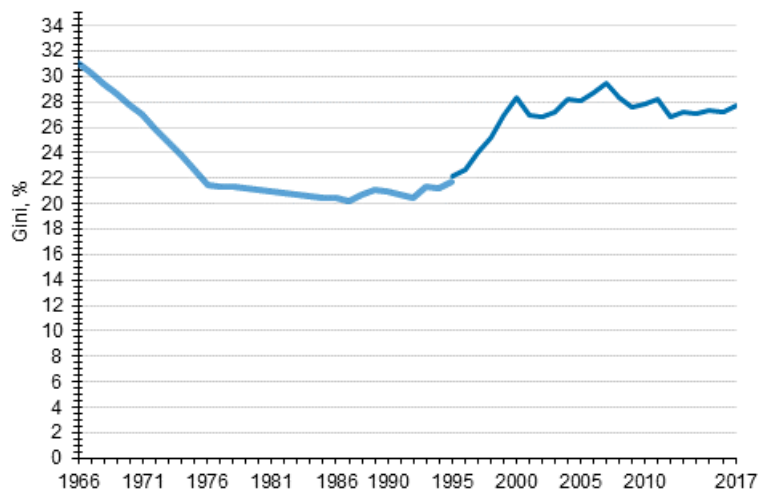
### Keskimääräisten reaalitulojen muutos (%) tulokymmenyksittäin vuodesta 2016 vuoteen 2017



Tulokymmenyksen väestö on järjestetty tulojen mukaan ja jaettu kymmeneen yhtä suureen osaan, joista jokaisessa on noin puoli miljoonaa henkilöä. I tulokymmenyksen on pienituloisin kymmenesosa ja X tulokymmenyksen suurituloisin kymmenesosa. Tulokäsite: ekvivalentti käytettävissä oleva rahatulo (ml. myyntivoitot), keskiarvo henkeä kohti. Ekvivalentti tulo = asuntokunnan tulo jaettuna sen kulutusyksikköluvulla.

Suhteellisia tuloeroja kuvaava Gini-kerroin sai vuonna 2017 arvon 27,7, mikä oli 0,5 prosenttiyksikköä edellisvuotta suurempi ja lähes samalla tasolla kuin vuonna 2010. Vuoteen 1995 verrattuna Gini-kerroin on kasvanut noin 5,5 prosenttiyksikköä. Tästä suuri osa on seurausta tuloerojen nopeasta kasvusta 1990-luvun lopulla. Pienimmillään tuloerot ovat olleet 1980-luvun puolivälissä. Gini-kerroin saa arvon 0, jos kaikki saavat saman verran tuloja ja arvon 100, jos yksi tulonsaaja saa kaikki tulot. Mitä suurempi Gini-kerroin on, sitä suuremmat ovat suhteelliset tuloerot.

### Tuloerojen kehitys vuodesta 1966 vuoteen 2017, Gini-kerroin (%)



Tulokäsite ekvivalentti käytettävissä oleva rahatulo (ml. myyntivoitot). Lähteet: 1995–2017 tulojaon kokonaistilasto; 1986–1995: tulojakotilasto (otos); 1966, 1971, 1976, 1981 kulutustutkimus. Puuttuvat väliuodet (1967–1985) on lineaarisesti interpoloitu.

# Sisällys

1. Tuloerojen kehitys Suomessa .....	5
Tuloerot kasvoivat vuonna 2017.....	5
Suurituloisimman kymmenyksen tulotaso kuusinkertainen pienituloisimpaan kymmenykseen nähden.....	6
Reaalitulot kasvoivat kaikissa tulokymmenyksissä vuonna 2017.....	6
Yleisin tuloryhmä 18 000–24 000 euroa vuodessa (1 500–2 000 euroa kuukaudessa).....	9
Tulokymmenysten rakenne.....	10
2. Puolet pysyi samassa tulokymmenyksessä vuosina 2016 ja 2017.....	12
Tuloliikkuvuus on vähentynyt 1990-luvun puoliväliin verrattuna.....	12
Vuosien 1995–2017 yhteenlaskettujen tulojen Gini-kerroin 21,5.....	13
3. Perusturvan varassa 250 000 henkilöä vuonna 2017.....	15
Perusturvan varassa olevien tulotaso puolet koko väestön tulotasosta.....	16
Pitkittyneesti kokonaan perusturvan varassa noin 97 400 henkilöä.....	17
4. Tuotantotekijätulojen erot kasvaneet.....	18
Tuotantotekijätulojen erot suurimmillaan viiteenkymmeneen vuoteen .....	18
Tulonsiirtojen uudelleenjakava vaikutus 1986–2017.....	19

## Taulukot

Taulukko 1. Siirtymämatriisi vuosien 2016–2017 tulokymmenysten välillä.....	12
Taulukko 2. Tuloliikkuvuutta kuvaavia tunnuslukuja, perusjoukkona molempina vuosina asuntoväestössä olleet henkilöt.....	13
Taulukko 3. Tuloerot vuotta pitemmällä viiteajanjaksoilla ja tuloliikkuvuutta kuvaavia tunnuslukuja .....	14

### Liitetaulukot

Liitetaulukko 1. Gini-kertoimet (%) Suomessa 1966–2017. ....	21
Liitetaulukko 2. Henkilöiden lukumäärä tuloluokittain ja ikäryhmittäin vuonna 2017.....	22

## Kuviot

Kuvio 1. Suhteellisten tuloerojen kehitys 1966–2017 Gini-kertoimella mitattuna.....	5
Kuvio 2. Reaalinen tulotaso tulokymmenyksittäin 1995–2017, ekvivalentit tulot, keskiarvo henkeä kohti.....	6
Kuvio 3. Käytettävissä olevien rahatulojen reaalinen muutos (%) ja tulolajien vaikutus muutokseen (%-yksikköä) 2016–2017.....	7
Kuvio 4. Reaalitulojen muutokset fraktiiliryhmittäin (%) 2016–2017, pieni- ja suurituloisin 5 % eroteltuna.....	8
Kuvio 5. Käytettävissä olevien rahatulojen muutos (euroa/henkilö) tulokymmenyksittäin 2016–2017.....	8
Kuvio 6. Vuoden lopussa työttömänä olleet henkilöt tulokymmenyksittäin 2016 ja 2017.....	9
Kuvio 7. Henkilöiden lukumäärä tuloluokissa iän mukaan vuonna 2017, ekvivalentit käytettävissä olevat rahatulot.....	9
Kuvio 8. Tulokymmenysten rakenne henkilön iän mukaan vuonna 2017 (% henkilöistä).....	10
Kuvio 9. Tulokymmenysten rakenne asuntokunnan pääasiallisen tulolähteen mukaan vuonna 2017 (% henkilöistä).....	11
Kuvio 10. Samassa tulokymmenyksessä sekä pieni- ja suurituloisimmassa kymmenyksessä perättäisinä vuosina pysyneiden osuus, %.....	12
Kuvio 11. Kokonaan perusturvan varassa olevat henkilöt asuntokunnan pääasiallisen tulolähteen mukaan 2010–2017.....	15
Kuvio 12. Kokonaan perusturvan varassa olevat henkilöt iän mukaan 2010–2017.....	16

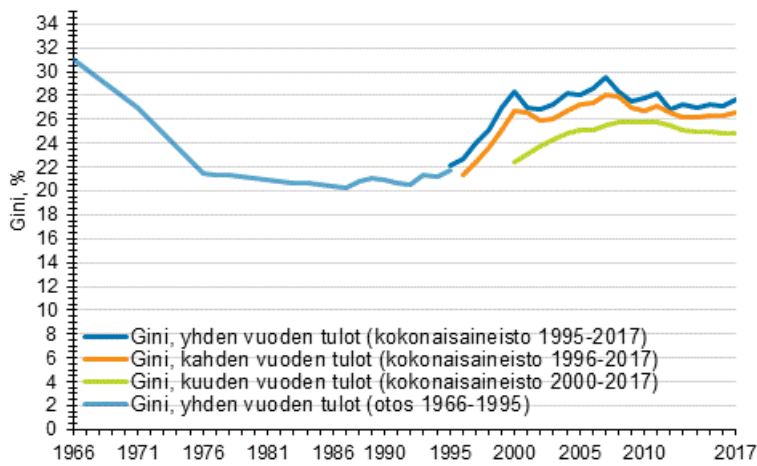
Kuvio 13. Kokonaan perusturvan varassa olleiden keskitulojen suhde (%) koko asuntoväestön keskituloihin 2010–2017.....	16
Kuvio 14. Pitkittyneesti kokonaan perusturvan varassa olevat henkilöt asuntokunnan pääasiallisen tulolähteen mukaan 2010–2017.....	17
Kuvio 15. Tuotannontekijätulojen, bruttotulojen ja käytettävissä olevien rahatulojen Gini-kertoimet (%) 1966–2017.....	18
Kuvio 16. Tuotannontekijätulojen Gini-kerroin (%) ja tulolajien kontribuutio Gini-kertoimeen (%-yksikköä) 1995–2017.....	19
Kuvio 17. Tulonsiirtojen tuloeroja tasaava vaikutus 1986–2017 (%).....	20
Laatuseloste: tulojaon kokonaistilasto.....	23

# 1. Tuloerojen kehitys Suomessa

## Tuloerot kasvoivat vuonna 2017

Yleisin suhteellisia tuloeroja kuvaava indikaattori eli [Gini-kerroin](#) sai arvon 27,7 vuonna 2017 (kuvio 1, liitetaulukko 1). Tämä oli 0,5 prosenttiyksikköä edellisvuotta suurempi. Tuloerot olivat vuonna 2017 lähes samalla tasolla kuin vuonna 2010. Vuoteen 2007 eli edelliseen suurimpaan arvoonsa verrattuna Gini-kerroin oli hieman alle kaksi prosenttiyksikköä pienempi vuonna 2017. Vuoteen 1995 verrattaessa Gini-kerroin on kasvanut merkittävästi eli 5,5 prosenttiyksikköä.

**Kuvio 1. Suhteellisten tuloerojen kehitys 1966–2017 Gini-kertoimella mitattuna.**



Tulokäsité: ekvivalentti käytettävissä oleva rahatulo (ml. myyntivoitot), jakauma muodostettu henkilöiden kesken. Lähteet: tulojaon kokonaistilasto 1995–2017, tulojakotilasto 1986–1995, kulutustutkimus 1966, 1971, 1976 ja 1981. Puuttuvat väli vuodet (1967–1985) on lineaarisesti interpoloitu. Kuvion luvut ovat liitetaulukossa 1.

Gini-kerroin saa arvon 0, jos kaikki saavat saman verran tuloja ja arvon 100, jos yksi tulonsaaja saa kaikki tulot. Mitä suurempi Gini-kerroin on, sitä suuremmat ovat tuloerot.

Kuviossa 1 tuloeroja on mitattu vuositulojen lisäksi myös kahden ja kuuden vuoden yhteenlasketuilla tuloilla. Tällöin omaisuustulojen suuret vuosivaihtelut ja tulojen yksilökohtainen vaihtelu vaikuttavat vähemmän. Kahden vuoden yhteenlasketuilla tuloilla eli vuosien 2015–2016 ja 2016–2017 tuloilla mitattuna Gini-kerroin kasvoi 0,3 prosenttiyksikköä. Vuositason Gini-kertoimen muutokseen vaikuttavat voimakkaasti arvopapereiden ja muun omaisuuden myyntivoitot (realisoidut luovutusvoitot), joissa on suurta vuosittaista vaihtelua. Vuonna 2017 myyntivoitot kasvoivat liki kolmanneksella edellisvuodesta, kun ne vuotta aiemmin vähenivät neljänneksellä.

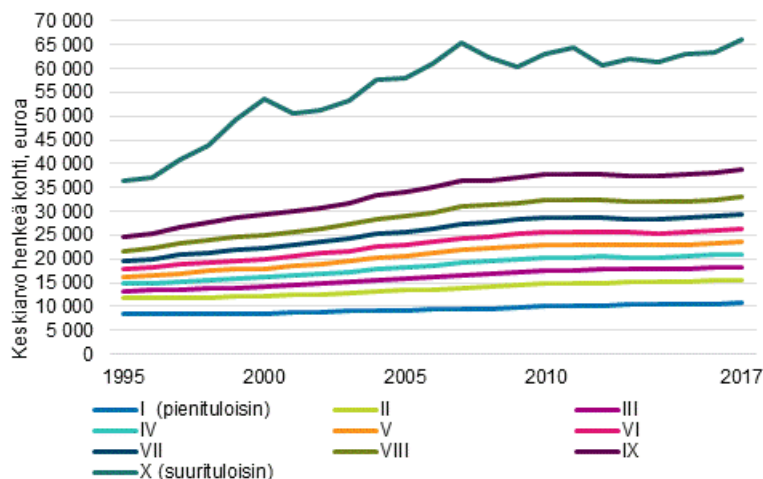
Tuloerot kaventuivat Suomessa 1960-luvun puolivälistä 1980-luvulle. Muutokset olivat tämän jälkeen pieniä, kunnes tuloerot kasvoivat muutamassa vuodessa 1990-luvun loppupuolella lähelle nykytasoa.<sup>1)</sup> Myös useamman vuoden tuloista lasketuista Gini-kertoimista havaitaan tuloerojen nopea kasvu 1990-luvun lopussa, tasaantuminen 2000-luvun alussa, ja kasvu ennen talouskriisiä siten, että suhteelliset tuloerot olivat suurimmillaan vuonna 2007. Tämän jälkeen tuloerot kaventuivat kuluvan vuosikymmenen puoliväliin saakka.

1) Vuosi 2010 on vertailuvuosi, koska tulojaon kokonaistilaston tulokäsité muuttui tuolloin. Vuosi 1995 on vertailuvuosi, koska tulojaon kokonaistilaston tiedot alkavat tästä vuodesta ja tuloerot alkoivat tuolloin kasvaa. Tämän tilaston perusaineisto eli tulojaon kokonaistilasto kattaa koko asuntoväestön ja ulottuu taaksepäin vuoteen 1995 asti. Edeltävät tiedot perustuvat kulutustutkimukseen (1966–1981) ja otospohjaiseen tulojakotilastoon (1986–1995). Tulojaon kokonaisaineiston ja otosaineiston välillä on käsite- ja menetelmäeroja, joiden vuoksi Gini-kertoimet eroavat jonkin verran. Liitetaulukossa 1 ja kuviossa 1 on tieto vuodelta 1995 sekä tulojaon kokonaistilastosta että otospohjaisesta tulojakotilastosta. Lisäksi tulojaon kokonaistilaston tulokäsité on kattavampi vuodesta 2010 alkaen. Lisätietoja muutoksesta on lauseluksen luvussa 6 "Tilastojen vertailukelpoisuus". Uudella tulokäsitteellä Gini-kerroin on noin 0,3 prosenttiyksikköä pienempi kuin vanhalla.

## Suurituloisimman kymmenyksen tulotaso kuusinkertainen pienituloisimpaan kymmenykseen nähden

Gini-kerroin kuvaa suhteellisia tuloeroja, ei euromääräisiä eli absoluuttisia tuloeroja. Niitä havainnollistaa kuvion 2 reaalin tulotaso tulokymmenyksittäin vuosina 1995–2017. Vuonna 2017 pienituloisimman kymmenyksen tulojen keskiarvo oli noin 10 820 euroa henkeä kohti vuodessa. Suurituloisimman kymmenyksen keskiarvo oli noin kuusinkertainen pienituloisimpaan kymmenykseen nähden eli noin 66 100 euroa.

**Kuvio 2. Reaalinen tulotaso tulokymmenyksittäin 1995–2017, ekvivalentit tulot, keskiarvo henkeä kohti**



Tulokymmenykset saadaan järjestämällä väestö tulojen mukaan kymmeneen yhtä suureen osaan, joista jokaisessa on noin 540 000 henkilöä. I tulokymmenys on pienituloisin ja X suurituloisin kymmenesosa. Tulokäsite: ekvivalentit käytettävissä olevat rahatulot (ml. myyntivoitot), keskiarvo henkeä kohti, vuoden 2017 hinnoin. Kuvion tiedot perustuvat tulonjaon kokonaistilaston tietokantataulukon 13.

Suurituloisimmassa kymmenyksessä asuntokunnan ekvivalentit käytettävissä olevat rahatulot vuodessa olivat suuremmat kuin 43 000 euroa vuonna 2017. Tämä tuloraja vastaa noin 3 580 euron nettotuloja kuukausitasolla yhden hengen taloudessa. Pienituloisimmassa kymmenyksessä olevilla henkilöillä asuntokunnan nettotulot olivat pienemmät kuin 14 020 euroa vuonna 2017. Tämä vastaa noin 1 170 euron nettotuloja kuukausitasolla yhden hengen taloudessa. Muille kuin yhden hengen asuntokunnissa asuville henkilöille euromääräiset luvut on [kerrottava](#) asuntokunnan [kulutusyksiköiden](#) määrällä. Kulutusyksiköillä talouden tulot muunnetaan vastaamaan yksin asuvan tuloja, eli ekvivalenteiksi tuloiksi<sup>2)</sup>. Esimerkiksi kahden aikuisen ja kahden lapsen taloudessa luvut ovat 2,1-kertaisia yhden hengen talouteen verrattuna. Suurituloisimpaan kymmenykseen kuuluakseen tällaisella taloudella pitäisi olla noin 7 500 euron nettotulot kuukaudessa.

Pienituloisimman kymmenyksen reaalityulojen keskiarvo on noussut noin 27 prosenttia ja suurituloisimman kymmenyksen noin 80 prosenttia vuodesta 1995 vuoteen 2017. Koko asuntoväestön reaalityulot ovat kasvaneet noin 53 prosenttia keskiarvolla mitattuna ja noin 46 prosenttia mediaanilla mitattuna samana aikana. Vuonna 1995 pienituloisimman kymmenyksen ekvivalentin tulon keskiarvo oli 8 500 euroa ja suurituloisimman kymmenyksen hieman yli nelinkertainen (4,3) eli 36 400 euroa, inflaatio huomioiden. Verrattuna 1990-luvun puoliväliin myös euromääräiset tuloerot ovat siten kasvaneet merkittävästi.

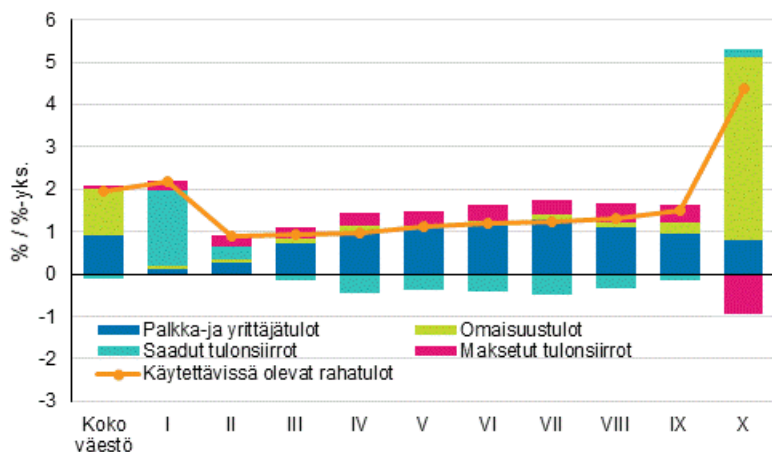
## Reaalityulot kasvoivat kaikissa tulokymmenyksissä vuonna 2017

Vuonna 2017 reaalityulot kasvoivat edellisvuodesta kaikissa tulokymmenyksissä, mutta hyvätuloisilla muita enemmän (kuvio 3). Suurituloisimman kymmenyksen tulotaso oli 4,4 prosenttia edellisvuotta suurempi,

2) Kulutusyksiköt perustuvat niin kutsuttuun OECD:n modifioituun skaalaan. Kotitalouden yksi aikuinen on yksi kulutusyksikkö. Muut kotitalouden 14 vuotta täyttäneet henkilöt ovat kukin 0,5 kulutusyksikköä ja 0–13-vuotiaat lapset ovat kukin 0,3 kulutusyksikköä. Yhden aikuisen kotitalous on yksi kulutusyksikkö, kun taas kotitalous, johon kuuluu esimerkiksi puoliso ja yksi alle 14-vuotias lapsi, ovat yhteensä 1,8 kulutusyksikköä.

kun koko väestön reaalitulojen keskiarvo kasvoi 2 prosenttia. Pienituloisimman kymmenesosan tulotaso nousi 2,2 prosenttia.

**Kuvio 3. Käytettävissä olevien rahatulojen reaalin muutos (%) ja tulolajien vaikutus muutokseen (%-yksikköä) 2016–2017**



Ekvivalentit käytettävissä olevat rahatulot (ml. myyntivoitot), keskiarvo henkeä kohti vuoden 2017 hinnoin.

Tulot tarkoittavat verojen jälkeisiä käytettävissä olevia rahatuloja. Ne koostuvat palkka- ja yrittäjätuloista, omaisuustuloista ja saaduista tulonsiirroista, vähennettynä maksetuilla tulonsiirroilla eli veroilla ja veronluonteisilla maksuilla. Kuvion tulolajeittaiset vaikutukset antavat suuntaa siitä, mistä tulomuutokset johtuvat. Koko väestön kattava tulojakauma muuttuu kuitenkin usean tekijän vaikutuksesta. Näitä ovat suhdanneluonteiset tekijät, vero- ja tulonsiirtojärjestelmän muutokset sekä väestön rakennemuutokset. Näiden vaikutusta tuloeroihin ei voi tilastosta suoraan eritellä.

Pienituloisimpien keskimääräistä hieman parempi tulokehitys vuonna 2017 aiheutuu saaduista tulonsiirroista. Tämä lienee osaksi seurausta toimeentulotuen kasvusta, mihin vaikuttaa vuonna 2017 Kelalle tehtäväksi siirtynyt perustoimeentulotuki. Toimeentulotukea saaneiden asuntokuntien lukumäärä kasvoi noin 30 000 asutokunnalla ja lisäyksestä puolet kohdentui pienituloisimpaan kymmenykseen. Toimeentulotuen kokonaismäärä kasvoi reaalisesti noin 10 prosenttia ja kasvusta noin 70 prosenttia kohdistui pienituloisimpaan kymmenykseen. Koko väestön tasolla saadut tulonsiirrot vähentyivät. Kansaneläkeindeksiin sidottuja etuuksia leikattiin vuonna 2017 ja lisäksi työttömyyden väheneminen alensi työttömyysetuuksien kokonaismäärää<sup>3)</sup>.

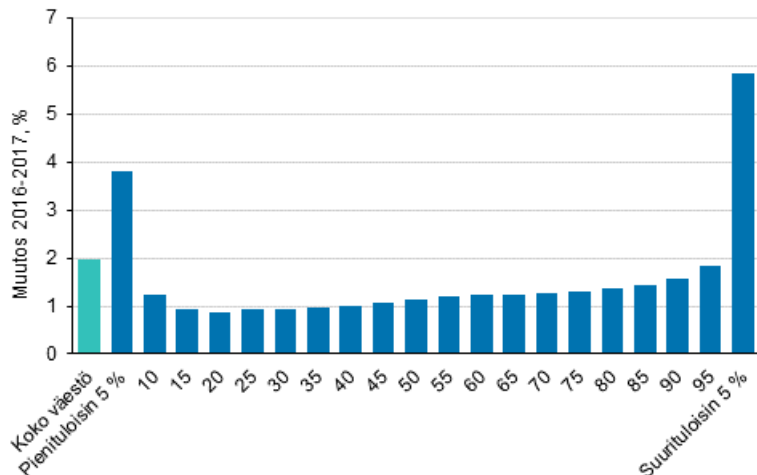
Suurituloisimman kymmenesosan muita parempi tulokehitys aiheutuu omaisuustuloista, joista erityisesti arvopapereiden ja muun omaisuuden myyntivoitot lisääntyivät. Niissä oli kasvua lähes kolmannes edellisvuoteen verrattuna. Kolmannesta yhdeksänteen kymmenykseen tuloja kasvattivat pitkälti työtulot. Myös verojen osuus tuloista vähentyi, mikä kasvatti tuloja<sup>4)</sup>.

3) Vuonna 2017 kansaneläkeindeksi aleni -0,86 % ja lapsilisiä leikattiin -0,9 %, paitsi lapsilisän yksinhuoltajakorotusta. Toimeentulotuen perusosaa korotettiin +1,4 %, nuoren kuntoutusrahaa +27,1 % ja kunnallisverotuksen perusvähennystä +1,3 %. Perustoimeentulotuen toimeenpano siirrettiin kunnilta Kelaan. Perustulokokeilu alkoi, mutta perustulo ei sisälly kokonaistalaston tulokäsitteeseen. Uutena tulonsiirtona tuli eläketuki 1.6.2017 alkaen ikääntyneille pitkäaikaistyöttömille. Ansio- ja peruspäivärahojen enimmäiskestoa lyhennettiin 300 tai 400 päivään riippuen henkilön työhistoriasta. Korkeakouluopiskelijoiden opintorahaa leikattiin samalle tasolle kuin muissa oppilaitoksissa eli -25,7 %. Opiskelijoille tuli oikeus yleiseen asumistukeen ja opiskelijoiden asumislisä poistettiin Manner-Suomessa opiskelevalta. Yleisessä asumistuessa enimmäismäärien indeksikorotus jätettiin tekemättä. Työeläkeindeksi nousi 0,59 prosenttia. Ansiotasoindeksi nousi yksityisellä sektorilla 0,7 prosenttia, kun se kunnilla aleni -1,1 ja valtiolla -0,9 prosenttia vuonna 2017 lomarahojen leikkauksen vuoksi. Kuluttajahintaindeksin vuosimuutos oli 0,7 prosenttia .

4) Tilastokeskuksen veronalaiset tulot tilaston mukaan verot ja maksut (ml. palkansaajien pakolliset eläkevakuutusmaksut) veivät tuloista 26,1 prosenttia vuonna 2017, kun edellisvuonna vastaava osuus oli 26,5 prosenttia. Vuonna 2017 ansiotulojen veroasteikkoon tehtiin inflaatiotarkistus ja vähennyksiin eräitä verotusta keventäviä muutoksia. Tulonhankkimisvähennyistä korotettiin 620 eurosta 750 euroon ja kunnallisverotuksen perusvähennyksen enimmäismäärää 3 020 eurosta 3 060 euroon. Työtulovähennyksen enimmäismäärää korotettiin 1 260 eurosta 1 420 euroon, Verotuksessa otettiin vuonna 2017 käyttöön yrittäjävähennys. Se alentaa viidellä prosentilla liikkeen- tai ammatinharjoittajan tulosta, josta on vähennetty aiempien vuosien tappiot. Yrittäjävähennys ei ole veronalaista tuloa, joten se on tulojaon kokonaisaineistossa lisätty yrittäjätuloon, jotta tiedot olisivat ajallisesti vertailukelpoisia.

Vuonna 2017 tulojen vuosimuutokset olivat verraten suuria jakauman molemmissa ääripäissä. Kuviossa 4 tulokymmenykset on jaettu vielä kahtia ja tulojakauma muodostettu viiden prosentin välein. Jokaisessa ryhmässä on noin 270 000 henkilöä.

**Kuvio 4. Reaalitulojen muutokset fraktiliryhmittäin (%) 2016–2017, pieni- ja suurituloisin 5 % eroteltuna**

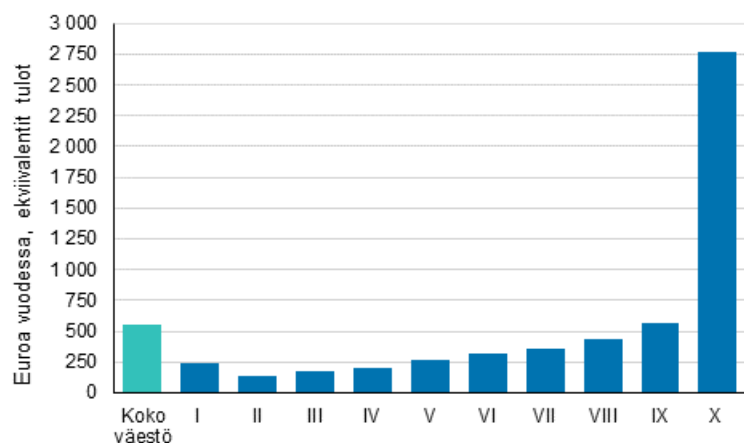


Väestö on järjestetty ekvivalenttien käytettävissä olevien rahatulojen mukaan ja luokiteltu kahteenkymmeneen yhtä suureen ryhmään, joista jokaisessa on noin 270 000 henkilöä.

Kaikkein pienituloisimpaan viiteen prosenttiin kuuluvilla henkilöllä talouden ekvivalentit nettotulot olivat alle 11 880 euroa vuodessa. Tämän ryhmän tulotaso kasvoi 3,8 prosenttia. Tätä seuraavan viiden prosentin (eli muun pienituloisimman kymmenyksen) tulot kasvoivat selvästi vähemmän eli 1,2 prosenttia. Vastaavasti suurituloisimman kymmenyksen tulojen kasvua selittää valtaosin suurituloisimman viiden prosentin (tuloraja 52 200 euroa) muuta ylintä tulokymmenystä parempi tulokehitys. Tämän ryhmän sisällä suurituloisimman prosentin tulotaso kasvoi noin 10 prosenttia. Ilman suurituloisinta prosenttia suurituloisimman kymmenyksen tulotaso nousi 2,5 prosenttia. Tietoja näiden tuloryhmien tulokehityksestä on tämän tilaston [tietokantataulukossa 13](#).

Kuviossa 5 tulojen muutos vuodesta 2016 vuoteen 2017 on vielä esitetty euroina prosenttien asemesta. Koko väestön ekvivalenttien tulojen keskiarvo kasvoi noin 550 euroa (2 %) edellisvuodesta vuonna 2017. Pienituloisimman kymmenyksen ekvivalenttien tulojen keskiarvo kasvoi noin 240 euroa (2,2 %) ja suurituloisimman kymmenyksen keskiarvo 2 780 euroa (4,4 %).

**Kuvio 5. Käytettävissä olevien rahatulojen muutos (euroa/henkilö) tulokymmenyksittäin 2016–2017**

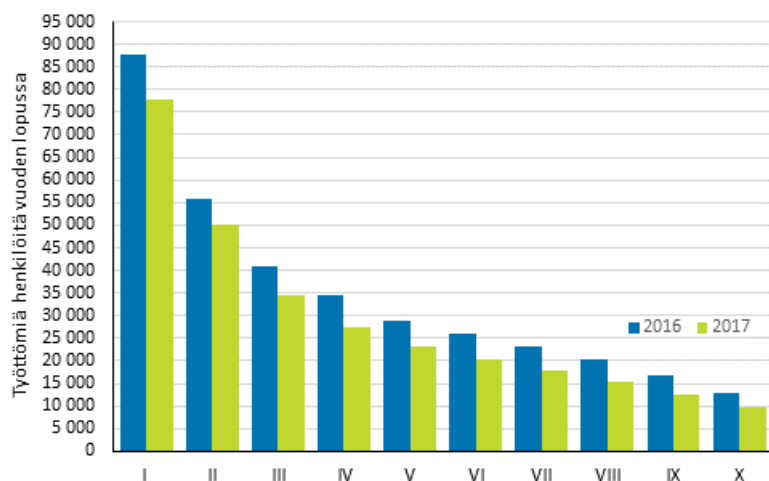


Tulokäsitel: ekvivalentit käytettävissä olevat rahatulot, keskiarvo henkeä kohti.



Tulokymmenysten koostumus muuttuu vuosittain ja tämä vaikuttaa myös tulokymmenysten keskitulojen muutoksiin. Vuonna 2017 työttömyys väheni edellisvuodesta, mikä paransi työllistyneiden asemaa tulojakaumassa. Vuoden 2017 lopussa oli työttömiä asuntoväestössä noin 58 000 henkeä vähemmän kuin vuotta aiemmin Tilastokeskuksen työssäkäyntitilaston määritelmän mukaan. Pienituloisimmassa kymmenesosassa työttömiä oli noin 77 700, mikä oli vajaat 10 000 henkeä edellisvuotta vähemmän (kuvio 6).

**Kuvio 6. Vuoden lopussa työttömänä olleet henkilöt tulokymmenyksittäin 2016 ja 2017**



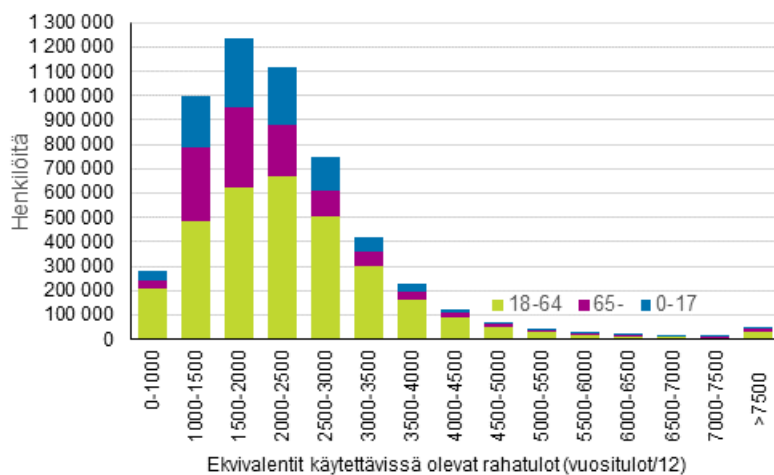
Tieto vuoden lopun työttömyydestä on Tilastokeskuksen työssäkäyntitilaston tieto (ennakkotieto vuodelta 2017).

## Yleisin tuloryhmä 18 000–24 000 euroa vuodessa (1 500–2 000 euroa kuukaudessa)

Mediaanitulo vuonna 2017 oli noin 24 860 euroa (2 070 euroa kuukaudessa). Puolet väestöstä kuului talouksiin, joilla ekvivalentit tulot olivat tätä pienemmät. Mediaanitulo kasvoi 1,2 prosenttia vuodesta 2016 vuoteen 2017, kun keskiarvo kasvoi 2 prosenttia. Keskiarvon mediaania nopeampi kasvu kertoo suurituloisimpien muita paremmasta tulokehityksestä.

Kuviossa 7 kuvataan henkilöiden määrä ekvivalenttien tulojen ryhmissä vuonna 2017. Havainnollisuuden vuoksi vuositulot on jaettu kahdellatoista. Asuntoväestöön kuului vuonna 2017 noin 5,4 miljoonaa henkeä. Eniten henkilöitä, liki neljännes kaikista, oli tuloluokassa 1 500–2 000 euroa (18 000–24 000 euroa vuodessa).

**Kuvio 7. Henkilöiden lukumäärä tuloluokissa iän mukaan vuonna 2017, ekvivalentit käytettävissä olevat rahatulot**



Noin 280 000 henkeä eli noin 5 prosenttia asuntoväestöstä kuului asuntokuntiin, joissa kulutusyksikköä kohti lasketut tulot olivat alle 1000 euroa kuukaudessa (12 000 euroa vuodessa). Kolmella neljästä henkilöstä talouden ekvivalentit tulot olivat 1 000–3 000 euroa kuukausitasolla (12 000–36 000 euroa vuodessa). Lasten tulot ovat samat kuin heidän taloutensa ekvivalentit tulot. Noin 42 000 lasta asui talouksissa, joiden tulot olivat alle 1 000 euroa kuukaudessa. Tämä oli neljä prosenttia kaikista alle 17-vuotiaista.

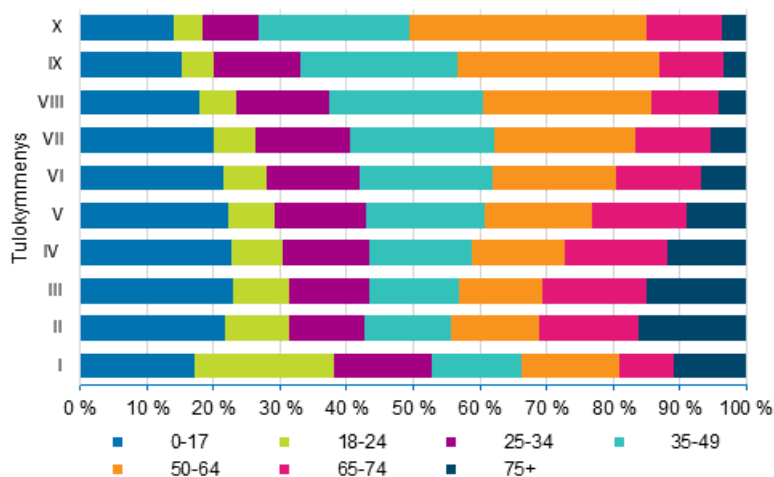
Tuloluokka on määritelty ekvivalenteista tuloista eli asuntokunnan tuloista jaettuna kulutusyksiköillä. Kulutusyksiköillä asuntokuntien tulot on muunneltu vastaamaan yksinasuvan aikuisen tuloja. Jokainen saman talouden jäsen saa saman ekvivalentin tulon, joka siten kuvaa henkilön toimeentulon tasoa tuloilla mitattuna (ks. [käsitteet ja määritelmät](#)). Tilastoyksikkö on henkilö. Tiedot ovat liitetaulukosta 2, jossa on lisäksi myös henkilöiden lukumäärä tuloluokissa henkilökohtaisten nettotulojen perusteella.

## Tulokymmenysten rakenne

Samana tulokymmenyksen henkilöitä yhdistää tulotaso, mutta muutoin niissä on erilaisia henkilöitä; nuoria, ikääntyneitä ja työikäisiä. Kuviossa 8 on esitetty tulokymmenysten rakenne henkilön iän mukaan.

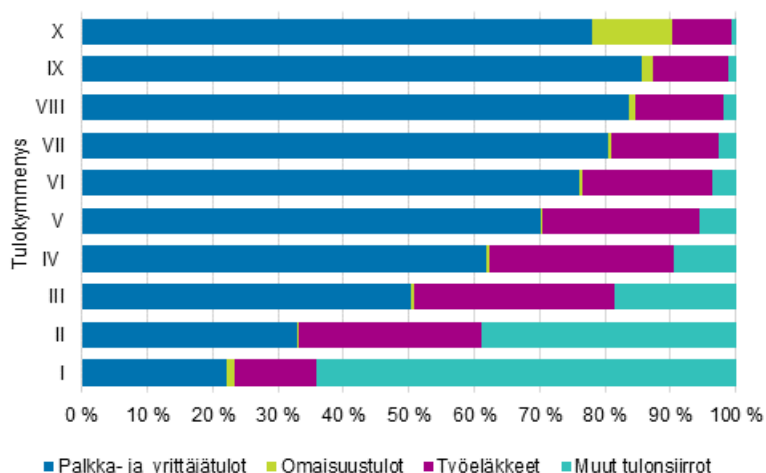
Pienituloisimmassa kymmenyksessä suurin ryhmä ovat 18–24-vuotiaat ja nuoria (18–34-vuotiaita) oli noin 36 prosenttia kymmenyksen henkilöistä. Suurituloisimmassa kymmenyksessä eniten on 50–64-vuotiaita. Yli 64-vuotiaiden osuus on suurin toisessa ja kolmannessa tulokymmenyksessä, jossa heitä on noin 30 prosenttia kymmenyksen henkilöistä.

**Kuvio 8. Tulokymmenysten rakenne henkilön iän mukaan vuonna 2017 (% henkilöistä)**



Enemmistöllä kahden pienituloisimman kymmenyksen henkilöistä asuntokunnan pääasiallisena tulolähteenä olivat tulonsiirrot (kuvio 9). Pienituloisimmassa kymmenyksessä kyse oli useimmiten muista tulonsiirrosta kuin työeläkkeistä. Palkka- ja yrittäjätulot oli suurin tulolähde enemmistöllä henkilöistä neljännessä tulokymmenyksestä alkaen. Omaisuustulot oli suurin tulolähde yli kymmenesosalla suurituloisimman kymmenyksen henkilöistä.

**Kuvio 9. Tulokymmenysten rakenne asuntokunnan pääasiallisen tulolähteen mukaan vuonna 2017 (% henkilöistä)**



Pienituloisimman kymmenyksen henkilöistä noin puolet asui yhden hengen asuntokunnassa ja vajaa viidennes kahden hengen asuntokunnassa.

Pienituloisimmasta kymmenyksestä noin 16 prosenttia oli syntyperältään ulkomaalaistaustaisia. Osuus alenee tulojen myötä; suurituloisimmassa kymmenyksessä syntyperältään ulkomaalaistaustaisia oli noin 3 prosenttia. [Suomalaistaustaisia](#) ovat kaikki ne henkilöt, joilla vähintään toinen vanhemmista on syntynyt Suomessa.

Tässä katsauksessa kuvattu tulokehitys perustuu tietokantataulukon 13 lukuihin, jotka ovat kulutusyksikkökohtaisia tuloja henkilötasolla. Tulolajeittaisesta tulokehityksestä on yksityiskohtaisempia tietoja asuntokuntatasolla tulonjaon kokonaistilaston [alueellista tulokehitystä](#) kuvaavassa julkaisussa ja tulonsaajakohtaisia tietoja [veronalaiset tulot](#)-tilastossa. Henkilöiden ekvivalentteja tuloja ja henkilökohtaisia nettotuloja iän mukaan on [tietokantataulukossa 17](#).

## 2. Puolet pysyi samassa tulokymmenyksessä vuosina 2016 ja 2017

Seuraavassa tarkastellaan, missä määrin henkilöt pysyvät samoissa tulokymmenyksissä eri vuosina ja miten tuloerot ovat kehittyneet vuotta pidemmillä tulojen viiteajanjaksoilla (“pysyväistuloilla”).

Siirtymiä vuosien 2016 ja 2017 tulokymmenysten välillä havainnollistaa taulukon 1 siirtymämatriisi. Esimerkiksi vuonna 2016 pienituloisimmassa kymmenyksessä olleista 64,4 prosenttia oli edelleen samassa ryhmässä vuotta myöhemmin ja 82,6 prosenttia kahdessa pienituloisimmassa kymmenyksessä. Vastaavasti suurituloisimmassa kymmenyksessä vuonna 2016 olleista 76,1 prosenttia oli samassa ryhmässä vuonna 2017 ja 90,4 prosenttia kahdessa suurituloisimmassa kymmenyksessä.

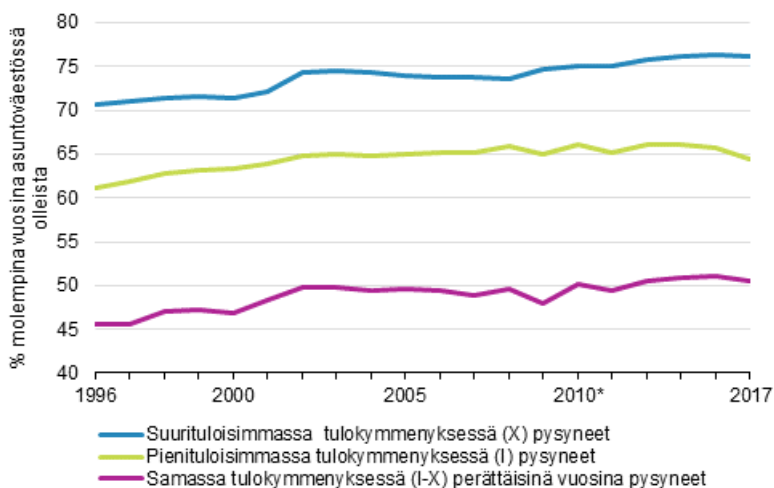
**Taulukko 1. Siirtymämatriisi vuosien 2016–2017 tulokymmenysten välillä**

Tulokymmenys 2016	Tulokymmenys 2017										
	I	II	III	IV	V	VI	VII	VIII	IX	X	Yhteensä
I (pienituloisin 10 %)	64,4	18,2	7,4	3,8	2,1	1,4	1,0	0,7	0,5	0,5	100
II	16,2	53,5	16,1	6,6	3,2	1,8	1,1	0,7	0,5	0,3	100
III	5,7	16,4	47,0	16,2	7,0	3,5	1,9	1,1	0,7	0,4	100
IV	3,3	5,3	16,9	43,0	16,7	7,5	3,7	1,9	1,0	0,6	100
V	2,2	2,7	6,1	17,6	41,0	17,1	7,6	3,5	1,6	0,7	100
VI	1,6	1,6	3,1	6,7	18,0	40,1	17,8	7,3	2,8	1,0	100
VII	1,3	1,1	1,8	3,2	6,8	18,4	41,2	18,6	6,1	1,6	100
VIII	1,1	0,7	1,1	1,7	3,0	6,6	18,4	45,2	18,6	3,6	100
IX	1,0	0,6	0,7	0,9	1,5	2,5	5,7	17,7	54,1	15,3	100
X (suurituloisin 10 %)	1,0	0,5	0,5	0,7	0,8	1,1	1,6	3,4	14,3	76,1	100

### Tuloliikkuvuus on vähentynyt 1990-luvun puoliväliin verrattuna

Kuviossa 10 on esitetty aikasarja niiden henkilöiden osuudesta, joiden tulokymmenys pysyi samana kahden perättäisen vuoden välillä. Noin puolet (50,5 %) henkilöistä pysyi samassa tulokymmenyksessä (I–X) vuodesta 2016 vuoteen 2017, kun vastaava osuus oli noin 46 prosenttia vuosina 1995 ja 1996.

**Kuvio 10. Samassa tulokymmenyksessä sekä pieni- ja suurituloisimmassa kymmenyksessä perättäisinä vuosina pysyneiden osuus, %.**



Vuosien 1995–2009 ja 2010–2017 tiedot eivät ole täysin vertailukelpoisia tulokäsitteen muutoksen vuoksi. Vuoden 2010 (vuosipari 2009–2010) tunnusluku on laskettu vanhan tulokäsitteen mukaisesta aineistosta.

Suurituloisimmassa kymmenesosassa oli sekä vuonna 2017 että edellisvuonna 76,1 prosenttia henkilöistä, kun osuus 1990-luvun puolivälissä oli noin 70 prosenttia. Pienituloisimmassa kymmenyksessä perättäisinä vuosina olleiden osuus oli 64,4 prosenttia vuosina 2016–2017. Osuus pieneni edellisvuodesta, joten pienituloisimmassa kymmenyksessä oli enemmän vaihtuvuutta kuin vuotta aiemmin. Osuus oli kuitenkin noin kolme prosenttiyksikköä suurempi kuin vuosina 1995–1996. Pieni- ja suurituloisimmasta kymmenesosasta on mahdollista liikkua vain yhteen suuntaan, joten niissä pysyneiden osuudet ovat suurempia kuin muissa tulokymmenyksissä.

Henkilön tulokymmenys määräytyy omien tulojen lisäksi muiden asuntokunnan jäsenten tulojen ja asuntokunnan rakenteen perusteella ja suhteessa muuhun väestöön. Tulokymmenys voi muuttua esimerkiksi puolison tulojen muuttuessa tai lasten muuttaessa pois kotoa omaan talouteensa, vaikka henkilökohtaiset tulot eivät muuttuisi.

Perättäisten vuosien pysyvyysuhde on yksinkertaisin tuloliikkuvuutta kuvaava mittari. Taulukko 2 kuvaa tuloliikkuvuutta pitemmällä aikavälillä, jolloin vaihtuvuutta tulokymmenyksestä toiseen on enemmän ja pysyvyysuhteet pienempiä kuin kahden perättäisen vuoden tarkastelussa. Vuosien 1995 ja 2000 välillä 26,4 prosenttia henkilöistä pysyi samassa tulokymmenyksessä. Vuosia 2012 ja 2017 verrattaessa osuus oli noussut 31,7 prosenttiin. Pysyvyysuhteet ovat kasvaneet vuotta pitemmällä aikaväleillä myös tulojakauman ääripäissä.

**Taulukko 2. Tuloliikkuvuutta kuvaavia tunnuslukuja, perusjoukkona molempina vuosina asuntoväestössä olleet henkilöt**

Tunnusluku	Vuosisipari			
	1995,2000	2000,2005	2005,2010	2012,2017
Samassa tulokymmenyksessä (I–X) pysyneet, %	26,4	29,5	30,5	31,7
I tulokymmenyksessä pysyneet, %	39,8	42,7	42,4	42,5
X tulokymmenyksessä pysyneet, %	50,5	54,1	56,3	58,6
Siirtymämatriisin normalisoitu jälki <sup>1)</sup>	0,817	0,783	0,771	0,758

1) Tulokymmenyksestä toiseen siirtymistä kuvaava indeksi:  $(k - \text{tr}(M)) / (k - 1)$ , jossa  $\text{tr}(M)$  on siirtymämatriisin päälavistajan alkioiden summa (matriisin jälki) ja  $k=10$  on tuloiluokkien lukumäärä. Tunnusluku saa arvon 0, jos kaikki pysyvät samassa tulokymmenyksessä kahden ajanjakson välillä ja vastaavasti arvon 1, jos jälkimmäisen ajankohdan tulokymmenys on riippumaton ensimmäisen ajankohdan tulokymmenyksestä.

Pysyvyysuhteet ovat kasvaneet, ja keskimääräisiä tulokymmenyksistä toiseen siirtymisiä kuvaava siirtymämatriisin normalisoitu jälki on pienentynyt. Nämä indikoivat tuloliikkuvuuden vähentyneen. Tuloliikkuvuus jää huomioimatta, kun tuloerojen kehitystä tarkastellaan vain vuositason poikkileikkaustiedoilla.

## Vuosien 1995–2017 yhteenlaskettujen tulojen Gini-kerroin 21,5

Seuraavaksi kuvataan tuloeroja vuositulojen asemesta useamman vuoden tulotiedoilla. Tällöin Gini-kerroin on pienempi, sillä erilaisten elämänvaiheiden (mm. opiskelu, sairaus, perhevapaat, työttömyys) ja muiden syiden aiheuttama tulojen yksilökohtainen vaihtelu vaikuttaa vähemmän. Taulukossa 3 käytetään henkilöiden kuuden vuoden tuloja neljänä samanpituisena jaksona, sekä koko ajanjakson 1995–2017 yhteenlaskettuja tuloja.

Vuosien 1995–2000 yhteenlasketuista tuloista Gini-kerroin oli 22,4, kun vuosien 2012–2017 tuloista se oli 24,8. Kuuden vuoden tuloilla mitattuna Gini-kerroin on siten kasvanut 2,4 prosenttiyksikköä 1990-luvun puolivälisestä 2010-luvulle. Vuosia 2005–2010 ja 2012–2017 verrattaessa tuloerot ovat jonkin verran kaventuneet.

**Taulukko 3. Tuloerot vuotta pitemmillä viiteajanjaksoilla ja tuloliikkuvuutta kuvaavia tunnuslukuja**

	1995–2000	2000–2005	2005–2010	2010–2015	2012–2017	1995–2017
Henkilöitä	4 670 480	4 724 998	4 796 339	4 872 762	4 902 864	3 585 731
(1) Koko ajanjakson tulojen Gini-kerroin (%)	22,4	25,1	25,7	24,9	24,8	21,5
(2) Vuositulojen Gini-kerroin (%) <sup>1)</sup>	24,8	27,4	28,1	27,1	26,9	26,5
Muutos (1) – (2) / (2), %	-9,7	-8,4	-8,5	-8,1	-7,8	-18,9

1) Koko ajanjakson perusjoukossa olleiden henkilöiden vuosittaisten Gini-kertoimien keskituloilla painotettu summa ajanjaksolla.

Taulukossa on myös verrattu, kuinka paljon tuloerot pienenevät kun niitä mitataan useamman vuoden tuloilla yhden vuoden tulojen asemesta. Tuloerojen taso vuosien 1995–2000 yhteenlasketuilla tuloilla oli 9,7 prosenttia alhaisempi kuin vuositason tuloilla. Vuosina 2012–2017 ero oli 7,8 prosenttia. Viiteajanjakson pidentäminen ei kavenna tuloeroja yhtä paljon kuin aiemmin. Myös tämä kertoo tuloliikkuvuuden vähentyneen 1990-luvun loppupuoleen verrattuna.

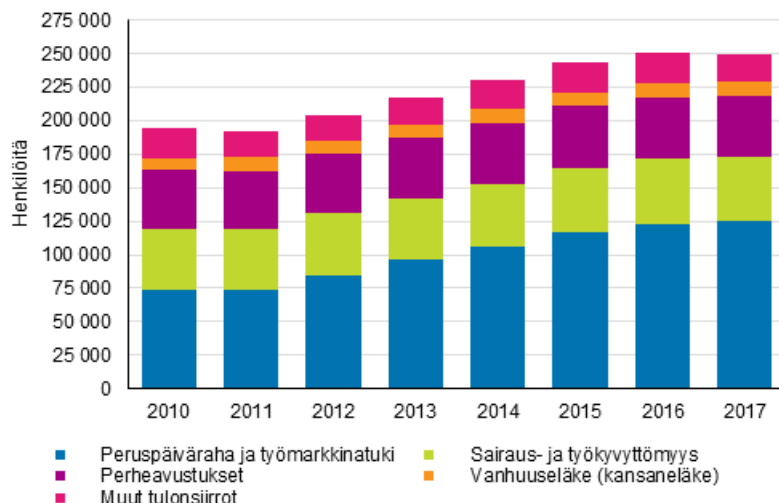
Tulonjaon kokonaistilaston paneelista voidaan pisimmillään laskea tulot 23 vuoden ajalta samoille henkilöille. Vuosien 1995–2017 yhteenlaskettujen tulojen Gini-kerroin oli 21,5. Tämä on liki viidenneksen pienempi kuin samalle perusjoukolle vuositason tuloista mitatut tuloerot. Mukana ovat ne 3,59 miljoonaa henkilöä, jotka olivat asuntoväestössä ajanjakson jokaisena vuotena.

### 3. Perusturvan varassa 250 000 henkilöä vuonna 2017

Asuntoväestöstä 4,7 prosenttia eli noin 250 000 henkilöä asui asuntokunnassa, jossa perusturvaetuuksien osuus oli yli 90 prosenttia bruttotuloista (kuvio 11). Näitä *kokonaan perusturvan varassa* olevia henkilöitä oli likimain saman verran kun edellisvuonna, mutta noin 55 000 enemmän kuin vuonna 2010.

Kokonaan perusturvan varassa olleista noin puolet asui asuntokunnassa, jonka suurin tulolähde oli peruspäiväraha tai työmarkkinatuki vuonna 2017<sup>1)</sup>. Vuonna 2010 vastaava osuus oli noin 38 prosenttia.

**Kuvio 11. Kokonaan perusturvan varassa olevat henkilöt asuntokunnan pääasiallisen tulolähteen mukaan 2010–2017**



Kuvion tiedot perustuvat tulonjaon kokonaistilaston tietokantataulukon 15.

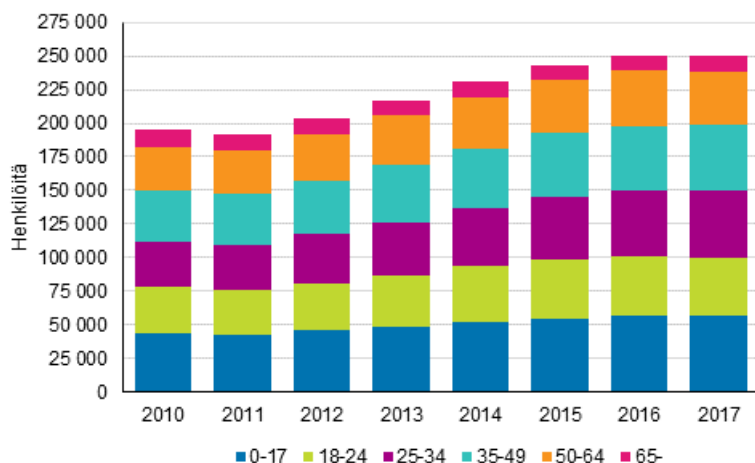
Perusturvaetuuksiin sisältyy tässä valtaosin muita kuin ansiosidonnaisia tulonsiirtoja, ja niihin on luettu myös asumistuki ja toimeentulotuki<sup>2)</sup>. Perusturvan varassa olevan talouden jäsenillä voi olla perusturvan lisäksi kalenterivuoden aikana pieniä ansiotuloja, ansiosidonnaisia tulonsiirtoja tai omaisuustuloja. Keskeisten perusturvaetuuksiin luettavien tulonsiirtojen jakautumista voi tarkastella tulonjaon kokonaistilaston tietokantataulukosta 16.

Noin 23 prosenttia kokonaan perusturvan varassa olevissa asuntokunnissa asuvista henkilöistä oli alle 17-vuotiaita ja vajaa viisi prosenttia yli 64-vuotiaita vuonna 2017 (kuvio 12). Noin 17 prosenttia oli 18–24-vuotiaita. Ikäryhmien osuuksissa ei ole suurta muutosta vuoteen 2010 verrattuna.

1) Asuntokunnan pääasiallinen tulolähde on palkoista, yrittäjätuloista, omaisuustuloista ja tulonsiirroista se tulolaji, josta asuntokunnan jäsenet yhteensä saivat eniten tuloja vuoden aikana. Se ei kuvaa henkilön tai asuntokunnan toimintaa. Jos päätulolähde oli tulonsiirrot, on tulolähdettä edelleen tarkennettu ESSPROS-luokituksen ja sen sisällä hallinnollisten käsitteiden mukaisesti. Jos pääasiallinen tulolähde oli asumis- ja toimeentulotuki, on asuntokunta tässä katsauksessa luokiteltu toiseksi suurimman tulolähteen mukaan.

2) Käytännön syistä kaikki henkilölle maksetut sairaus- ja vanhempainpäivärahat sisältyvät perusturvaetuuksiin, eivät vain vähimmäispäivärahat. Niitä ei aineistosta voitu eritellä. Perusturvaetuuksiin on luettu työttömyysturvan peruspäiväraha ja työmarkkinatuki (ml. kotoutumistuki), sairaus- ja vanhempainpäivärahat, kotihoidon tuki, elatustuki (2010-), lapsilisät, kansaneläkkeenä maksetut vanhuus-, työkyvyttömyys- ja perhe-eläkkeet, takuueläkkeet (2011-), kuntoutusraha (Kela), vammaistuet, asumistuet, toimeentulotuki, opintoraha sekä eräitä muita sosiaalivastuuksia (mm. sotilasavustukset). Etuudet on määritely tulonjakotilastojen tuloluokituksen pohjalta aineiston sallimalla tarkkuudella.

**Kuvio 12. Kokonaan perusturvan varassa olevat henkilöt iän mukaan 2010–2017**



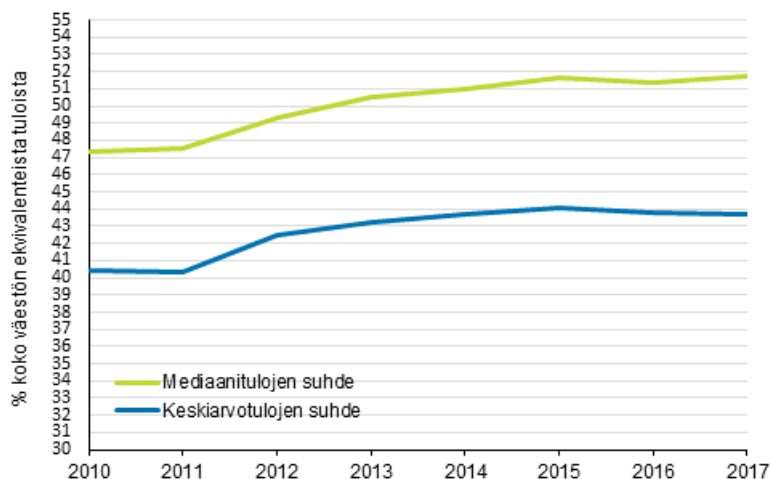
Alle 18-vuotiaista perusturvan varassa olevista noin 57 000 henkilöstä noin puolella asuntokunnan päätulolähde olivat perheavustukset. Muissa alle 65-vuotiaiden ikäluokissa yleisin päätulolähde taloudessa oli työttömyysturva. Ikäluokassa 18–24 myös muut tulonsiirrot (mm. opintotuki) olivat noin kolmanneksella talouden päätulolähde. Opiskelijoita ei voi määrittellä pääasiallisen tulolähteen perusteella. Perusturvan varassa ja opiskelijana vuoden 2017 lopussa oli 46 000 henkeä, kun opiskelija määritellään Tilastokeskuksen työssäkäyntitilaston mukaan. Tämä oli 18,4 prosenttia kaikista kokonaan perusturvan varassa olleista.

Kokonaan perusturvan varassa olleista yli 17-vuotiaita naisia oli noin 87 000 ja miehiä noin 106 000 vuonna 2017. Miesten osuus oli noin 55 prosenttia. Osuus on kasvanut vuodesta 2010, jolloin se oli 53,5 prosenttia.

## Perusturvan varassa olevien tulotaso puolet koko väestön tulotasosta

Kokonaan perusturvan varassa olleiden henkilöiden ekvivalenttien tulojen mediaani oli 12 872 euroa ja keskiarvo 12 349 vuonna 2017. Mediaanitulo oli noin puolet (51,8 %) koko väestön mediaanitulosta, kun se vuonna 2010 oli 47,4 prosenttia (kuvio 13). Perusturvan varassa olleiden tulotaso suhteessa koko väestöön on siten kasvanut vuosina 2010–2017 koko väestön mediaanituloa nopeammin. Perusturvaetuuksiin tehtiin tasokorotus 2012 ja toisaalta koko väestön mediaanitulo on kasvanut reaalisesti hyvin vähän kuluvalta vuosikymmenellä.

**Kuvio 13. Kokonaan perusturvan varassa olleiden keskitulojen suhde (%) koko asuntoväestön keskituloihin 2010–2017**

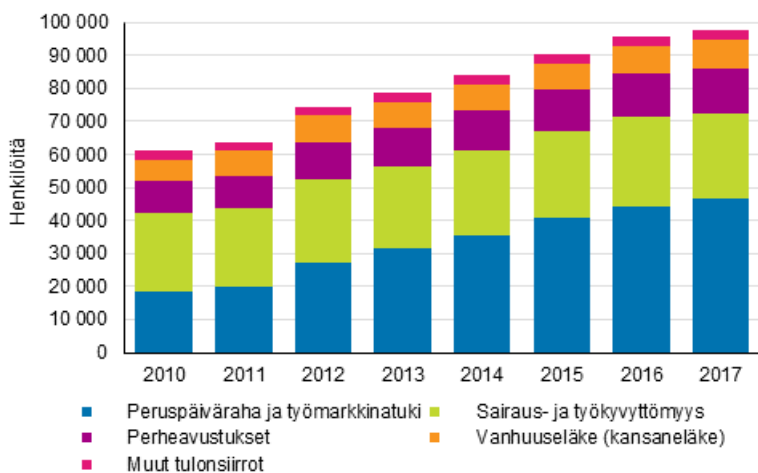




## Pitkittyneesti kokonaan perusturvan varassa noin 97 400 henkilöä

Pitkittyneesti kokonaan perusturvan varassa olevia ovat henkilöt, joiden asuntokunta on ollut perusturvan varassa yhtäjaksoisesti vähintään neljä vuotta eli tilastovuoden lisäksi jokaisena edeltävistä kolmesta vuodesta<sup>3)</sup>. Tällaisia henkilöitä oli 97 413 vuonna 2017, kun heitä oli 61 097 vuonna 2010 (kuvio 14). Edellisvuodesta lukumäärä kasvoi noin 2 000 hengellä. Erityisesti nuorten osuus alenee, kun tarkastellaan pitkittyneittä perusturvan varassa olemista viimeisimmän vuoden asemesta. Pitkittyneesti perusturvan varassa olevien ekvivalenttien tulojen mediaani oli 13 490 euroa vuonna 2017, joka oli 0,4 prosenttia edellisvuotta enemmän ja noin 11,5 prosenttia enemmän kuin vuonna 2010.

**Kuvio 14. Pitkittyneesti kokonaan perusturvan varassa olevat henkilöt asuntokunnan pääasiallisen tulolähteen mukaan 2010–2017**



3) Alle kolmevuotiaat eivät voi olla pitkittyneesti perusturvan varassa.

## 4. Tuotannontekijätulojen erot kasvaneet

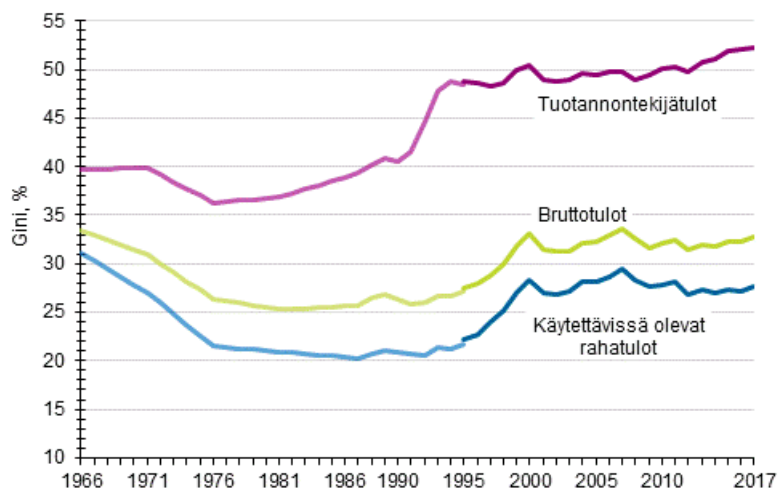
Suomessa tuloerojen nopean kasvun taustalla 1990-luvun lopussa oli vuosikymmenen alun syvä lama ja sitä seurannut nousukausi. Laman aikana tuotannontekijätulojen erot (tuloerot ennen tulonsiirtoja) kasvoivat nopeasti, mutta käytettävissä olevien rahatulojen erot vasta laman taituttua. Tuotannontekijätulojen erot pysyivät 1990-luvun laman jälkeen pitkään melko vakaina, mutta viime vuosina ne ovat jälleen olleet kasvussa.

Tuotannontekijätuloja ovat palkka-, yrittäjä- ja omaisuustulot eli tuotantotoiminnasta ja omaisuudesta saadut tulot. Kun tuotannontekijätuloihin lisätään saadut tulonsiirrot, saadaan bruttotulot. Kun bruttotuloista edelleen vähennetään maksetut tulonsiirrot, saadaan käytettävissä olevat rahatulot. Tuotannontekijätulot eivät sisällä tulonsiirtojen vaikutusta, joten ne jakautuvat epätasaisemmin kaikkien kotitalouksien kesken.

### Tuotannontekijätulojen erot suurimmillaan viiteenkymmeneen vuoteen

Tuotannontekijätulojen eroja havainnollistaa kuvio 15, jossa on esitetty tuotannontekijätulojen, bruttotulojen ja käytettävissä olevien rahatulojen jakautuminen koko väestössä vuodesta 1966 alkaen.

**Kuvio 15. Tuotannontekijätulojen, bruttotulojen ja käytettävissä olevien rahatulojen Gini-kertoimet (%) 1966–2017**



Tulokäsitteet sisältävät myyntivoitot, mutta eivät asuntotuloa. Ekvivalentit tulot, jakauma muodostettu henkilöiden kesken. Lähteet: tulonjaon kokonaisaineisto 1995–2017, tulonjaon osasaineisto 1986–1995, kulutustutkimus 1966, 1971, 1976, 1981. Puuttuvat väliuodet (1967–1985) on lineaarisesti interpoloitu.

Tuotannontekijätulojen erot kasvoivat huomattavasti 1990-luvun alussa laman vuoksi työttömyyden ja konkurssien myötä. Tulonsiirrot pitivät kuitenkin käytettävissä olevien rahatulojen erot lähes ennallaan. Laman jälkeen tuotannontekijätulojen erot eivät pienentyneet. Kun tulonsiirrot ja välittömät verot tasasivat kasvaneita tuotannontekijätulojen eroja aiempaa vähemmän, kasvoivat käytettävissä olevien rahatulojen erot nopeasti 1990-luvun puolivälistä vuosituhannen vaihteeseen asti. Suomen tuloerojen kasvu 1990-luvun lopussa oli suurta muihin [OECD-maihin verrattuna](#).

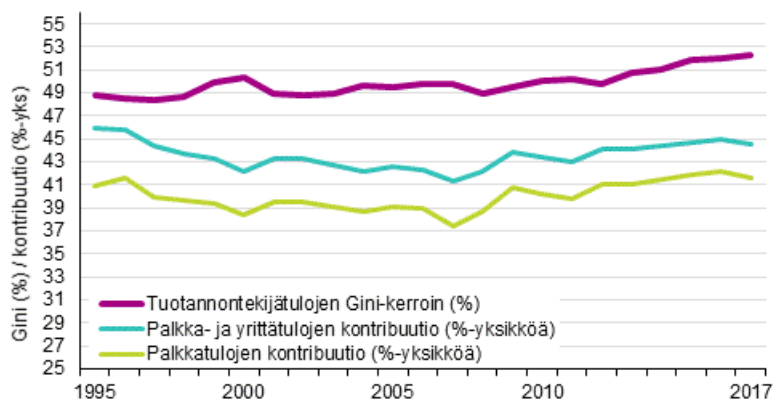
Ennen talous- ja finanssikriisiä hyvä työllisyyskehitys tasasi hieman työtulojen eroja koko väestössä, mutta toiseen suuntaan vaikutti suurituloisille kohdentunut omaisuustulojen (mm. osinkotulojen ja myyntivoittojen) voimakas kasvu. Viime vuosina tuotannontekijätulojen erot ovat kasvaneet ja ne ovat nyt suurimmillaan viiteenkymmeneen vuoteen. Edellisvuoteen verrattuna vuoden 2017 tuotannontekijätulojen Gini-kerroin kasvoi 0,3 prosenttiyksikköä. Vuoteen 2010 verrattuna kasvua on 2,2 prosenttiyksikköä ja vuoteen 1995 verrattuna 3,5 prosenttiyksikköä.

Tuotannontekijätulojen erojen viime vuosien kasvun taustalla on palkkatulojen epätasaisempi jakautuminen koko väestössä<sup>1)</sup>, joskin vuonna 2017 erojen kasvu aiheutui omaisuustuloista. Tätä havainnollistaa kuvio

1) Ekvivalenttien palkkatulojen jakauma koko asuntoväestössä, mukaanlukien ne jotka eivät saa palkkatuloja (eläkeläiset, työttömät jne.). Tämä on eri asia kuin palkkaerot, joilla tarkoitetaan palkkatulojen jakautumista palkansaajien kesken.

16, jossa on esitetty palkka-, yrittäjä- ja omaisuustulojen vaikutus tuotannontekijätulojen Gini-kertoimeen<sup>2)</sup>. Kuvio on pinottu viivakuvi ja tulolajien vaikutukset summautuvat tuotannontekijätulojen Gini-kertoimeen.

**Kuvio 16. Tuotannontekijätulojen Gini-kerroin (%) ja tulolajien kontribuutio Gini-kertoimeen (%-yksikköä) 1995–2017**



Palkkatulojen vaikutus on selvästi suurin, sillä yli 80 prosenttia tuotannontekijätuloista on palkkatuloja. Palkkatulojen vaikutus tuotannontekijätulojen eroihin väheni 1990-luvun puolivälistä aina talous- ja finanssikriisiin alkuun saakka. Sen jälkeen vaikutus on kasvanut. Ylimmän ja keskimmäisen viivan erotus kuvaa omaisuustulojen vaikutusta, joka kasvoi nopeasti 1990-luvun lopulla ja on pysynyt sen jälkeen verraten suurena. Vuonna 2017 omaisuustulojen vaikutus tuotannontekijätulojen eroihin kasvoi erityisesti myyntivoittojen kasvun vuoksi. Yrittäjätulojen vaikutus on keskimmäisen ja alimmaisen viivan erotus. Se on verraten pieni ja ajanjaksolla tasaisesti vähenevä.

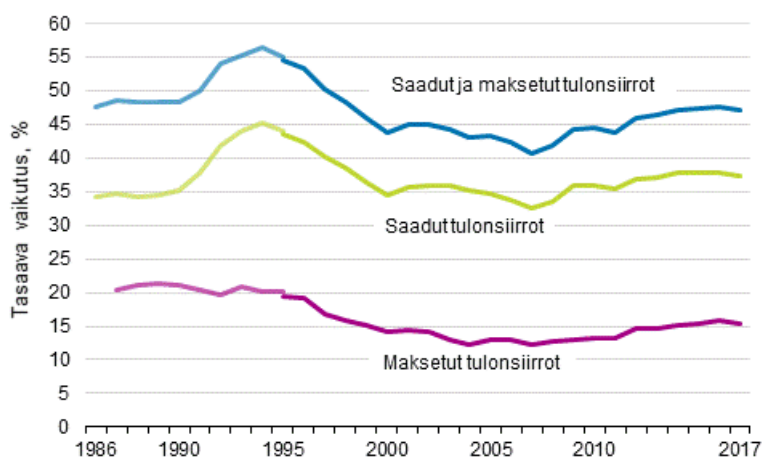
Palkka- ja yrittäjätulojen eroihin koko väestössä vaikuttavat niitä saavien jakauman (mm. palkansaajien palkkaerot) lisäksi eläkkeellä, työttömänä tai muusta syystä työelämän ulkopuolella olevien osuus väestöstä. Esimerkiksi työttömyyden kasvu kasvattaa tuotannontekijätulojen eroja koko väestössä, vaikka palkkaerot eivät muuttuisi, koska suurempi osa talouksista ei työttömyyden lisääntymisen vuoksi saa tuotannontekijätuloja. Omaisuustulot puolestaan vaihtelevat paljon suhdannetilanteen mukaan, ja suurituloisille kohdentuvina niillä on merkittävä vaikutus tuotannontekijätulojen erojen muutoksiin.

## Tulonsiirtojen uudelleenjakava vaikutus 1986–2017

Tuotannontekijätulojen eroja tasaavat saadut tulonsiirrot sekä välittömät verot ja veronluonteiset maksut. Tulonsiirtojen tasaavaa vaikutusta voidaan kuvata sillä, kuinka monta prosenttia Gini-kerroin pienenee, kun tuotannontekijätuloihin lisätään saadut tulonsiirrot ja edelleen kun bruttotuloista vähennetään maksetut tulonsiirrot. Kuviossa 17 on kuvattu tulonsiirtojen tuloeroja tasaavaa vaikutusta kolmenkymmenen viime vuoden aikana. Tuotannontekijätulojen jakauma voisi olla erilainen ilman tulonsiirtoja, mitä laskelma ei huomioi.

2) Tulolajien kontribuution määräävät tulolajien osuus tuotannontekijätuloista, tulolajien jakautuminen koko väestön kesken sekä tulolajien korrelaatio tuotannontekijätulojen kanssa. Kontribuutio perustuu Gini-kertoimen tulolajihajotelmaan. Palkka-, yrittäjä- ja omaisuustulojen vaikutukset summautuvat tuotannontekijätulojen Gini-kertoimeen.

**Kuvio 17. Tulonsiirtojen tuloeroja tasaava vaikutus 1986–2017 (%)**



Lähteet: tulojaon kokonaisaineisto 1995–2017, tulojaon otosaineisto 1986–1995.

Vuonna 2017 saatujen tulonsiirtojen tasaava vaikutus väheni edellisvuoteen verrattuna 0,5 prosenttiyksikköä. Vuosina 1995–2000 tasaava vaikutus aleni yhtäjaksoisesti noin kahden prosenttiyksikön vuosivauhtia ja vuosina 2004–2007 noin prosenttiyksikön vuosivauhtia. Tulonsiirtoihin tai verotukseen tehtyjen muutosten lisäksi tasaavaan vaikutukseen vaikuttavat muutokset lähtöjakaumassa eli tuotannontekijätulojen eroissa. Tulonsiirtojen tasaava vaikutus korostuu heikossa taloussuhdanteessa, kun tulonsiirtojen merkitys kotitalouksien tulonmuodostuksessa kasvaa.

Välittömät verot ja veronluonteiset maksut tasaavat edelleen tuloeroja niin, että käytettävissä olevien rahatulojen erot ovat pienemmät kuin bruttorahatulojen erot. Vuonna 2017 käytettävissä olevien rahatulojen Gini-kerroin oli 15,4 prosenttia bruttotulojen Gini-kerrointa pienempi. Tasaava vaikutus väheni 0,4 prosenttiyksikköä edellisvuodesta ja oli noin vuoden 1999 tasolla. Se oli kuitenkin edelleen selvästi pienempi kuin vuonna 1995 (19,4 prosenttia). Verotuksen tasaava vaikutus heikkeni lähes yhtäjaksoisesti 1990-luvun puolivälistä 2000-luvun ensimmäisen vuosikymmenen puoleen väliin saakka. Tällöin ansiotuloverotus keveni ja samaan aikaan tuolloin pääosin tasaverona verotetut omaisuustulot kasvoivat voimakkaasti.

# Liitetaulukot

**Liitetaulukko 1. Gini-kertoimet (%) Suomessa 1966–2017.**

Vuosi	Gini-kerroin (%), vuositulot			Gini-kerroin (%), useamman vuoden tulot <sup>5)</sup>	
	Käytettävissä olevat rahatulot	Tuotannontekijätulot	Bruttotulot	Kuuden vuoden käytettävissä olevat rahatulot	Kahden vuoden käytettävissä olevat rahatulot
1966 <sup>1)</sup>	31,1	39,7	33,4		
1971 <sup>1)</sup>	27,0	39,8	30,9		
1976 <sup>1)</sup>	21,5	36,3	26,3		
1981 <sup>1)</sup>	20,9	36,9	25,3		
1986 <sup>2)</sup>	20,4	38,9	25,6		
1987 <sup>2)</sup>	20,3	39,4	25,7		
1988 <sup>2)</sup>	20,7	40,2	26,4		
1989 <sup>2)</sup>	21,1	40,8	26,8		
1990 <sup>2)</sup>	20,9	40,5	26,3		
1991 <sup>2)</sup>	20,7	41,5	25,8		
1992 <sup>2)</sup>	20,5	44,6	26,0		
1993 <sup>2)</sup>	21,3	47,7	26,7		
1994 <sup>2)</sup>	21,3	48,7	26,7		
1995 <sup>2)</sup>	21,8	48,4	27,1		
1995 <sup>3)</sup>	22,2	48,8	27,5		
1996 <sup>3)</sup>	22,6	48,6	28,0		21,4
1997 <sup>3)</sup>	24,0	48,3	28,9		22,4
1998 <sup>3)</sup>	25,2	48,6	29,9		23,6
1999 <sup>3)</sup>	27,0	49,9	31,8		25,1
2000 <sup>3)</sup>	28,4	50,4	33,0	22,4	26,7
2001 <sup>3)</sup>	26,9	48,9	31,5	23,1	26,6
2002 <sup>3)</sup>	26,8	48,8	31,2	23,8	25,9
2003 <sup>3)</sup>	27,2	48,9	31,3	24,3	26,1
2004 <sup>3)</sup>	28,2	49,6	32,1	24,8	26,8
2005 <sup>3)</sup>	28,1	49,5	32,3	25,1	27,2
2006 <sup>3)</sup>	28,7	49,8	33,0	25,1	27,4
2007 <sup>3)</sup>	29,5	49,8	33,6	25,6	28,1
2008 <sup>3)</sup>	28,4	48,9	32,5	25,8	28,0
2009 <sup>3)</sup>	27,6	49,4	31,7	25,8	27,0
2010 <sup>4)</sup>	27,9	50,1	32,1	25,7	26,8
2011 <sup>4)</sup>	28,2	50,2	32,5	25,8	27,1
2012 <sup>4)</sup>	26,9	49,7	31,5	25,5	26,6
2013 <sup>4)</sup>	27,2	50,8	31,9	25,2	26,1
2014 <sup>4)</sup>	27,0	51,1	31,8	25,0	26,2
2015 <sup>4)</sup>	27,3	51,9	32,3	24,9	26,3

Vuosi	Gini-kerroin (%), vuositulot			Gini-kerroin (%), useamman vuoden tulot <sup>5)</sup>	
	Käytettävissä olevat rahatulot	Tuotannontekijätulot	Bruttotulot	Kuuden vuoden käytettävissä olevat rahatulot	Kahden vuoden käytettävissä olevat rahatulot
2016 <sup>4)</sup>	27,2	52,0	32,3	24,8	26,3
2017 <sup>4)</sup>	27,7	52,3	32,7	24,8	26,6

- 1) Vuosien 1966–1981 tiedot perustuvat kulutustutkimukseen. Tulokäsitemkvivalentit rahatulot, kulutusyksikköasteikko muunnettu OECD. Tulonkäyttöyksikkö kotitalous, henkilöpainotus.
- 2) Vuosien 1986–1995 tiedot perustuvat tulonjakotilastoon (otos). Tulokäsitemkvivalentit rahatulot (ml. myyntivoitot), kulutusyksikköasteikko muunnettu OECD. Tulonkäyttöyksikkö kotitalous, henkilöpainotus.
- 3) Vuodesta 1995 eteenpäin tiedot perustuvat tulonjaon kokonaistilastoon. Tulokäsitemkvivalentit rahatulot (ml. myyntivoitot), kulutusyksikköasteikko muunnettu OECD. Tulonkäyttöyksikkö asutokunta, henkilöpainotus.
- 4) Tulonjaon kokonaistilaston tulokäsitemkvivalentit hieman kattavampi tilastovuodesta 2010 alkaen. Tuloihin on lisätty elatusapu, saatu elatusapu, verottomat apurahat ja asevelvollisten päivärahat. Uudella tulokäsitteellä vuoden 2010 Gini-kerroin on 0,3 prosenttiyksikköä pienempi kuin vanhalla tulokäsitteellä.
- 5) Gini-kerroin laskettuna henkilöiden kulutusyksikköä kohti lasketuista käytettävissä olevista rahatuoloista tilastovuodelta ja sitä edeltävältä yhdeltä tai viideltä vuodelta. Kahden vuoden tuloissa ensimmäinen tieto on ajanjaksolta 1995–1996 eli vuoden 1996 kahden vuoden Gini-kerroin on laskettu näiden vuosien yhteenlasketuista tuloista. Vastaavasti vuoden 2017 tieto on laskettu vuosien 2016–2017 tuloista. Mukana ovat henkilöt, jotka olivat asuntoväestössä molempina vuosina. Kuuden vuoden tuloissa ensimmäinen tieto on ajanjaksolta 1995–2000 ja viimeisin ajanjaksolta 2012–2017. Mukana ovat henkilöt, jotka olivat asuntoväestössä kaikkina kuutena vuotena.

## Liitetaulukko 2. Henkilöiden lukumäärä tuloluokittain ja ikäryhmittäin vuonna 2017

Tuloluokka (euroa vuodessa)	1) Ekvivalentit käytettävissä olevat rahatulot				2) Henkilökohtaiset käytettävissä olevat rahatulot		
	0–17 -vuotiaat	18–64 -vuotiaat	Yli 65 vuotiaat	Ikäluokat yhteensä	18–64 -vuotiaat	Yli 65 vuotiaat	Yli 17-vuotiaat yhteensä
0–12 000	42 221	205 142	32 715	280 078	557 515	115 467	672 982
12 001–18 000	213 437	485 019	301 174	999 630	498 066	491 947	990 013
18 001–24 000	281 448	620 282	334 685	1 236 415	588 839	271 537	860 376
24 001–30 000	235 683	666 352	212 621	1 114 656	638 803	120 548	759 351
30 001–36 000	133 959	503 859	108 623	746 441	394 024	53 112	447 136
36 001–42 000	63 883	302 626	54 984	421 493	210 907	27 530	238 437
42 001–48 000	32 246	162 977	29 737	224 960	110 968	15 578	126 546
48 001–54 000	17 172	89 131	17 362	123 665	63 690	9 855	73 545
54 001–60 000	10 076	50 861	10 749	71 686	39 411	6 311	45 722
60 001–66 000	6 120	31 339	6 996	44 455	25 056	4 375	29 431
66 001–72 000	3 930	19 828	4 841	28 599	16 340	3 079	19 419
72 001–78 000	2 715	13 296	3 305	19 316	11 128	2 122	13 250
78 001–84 000	1 909	9 522	2 367	13 798	8 016	1 695	9 711
84 001–90 000	1 517	6 844	1 789	10 150	6 050	1 225	7 275
90 001-	7 437	33 234	9 959	50 630	31 499	7 526	39 025
<b>Yhteensä</b>	<b>1 053 753</b>	<b>3 200 312</b>	<b>1 131 907</b>	<b>5 385 972</b>	<b>3 200 312</b>	<b>1 131 907</b>	<b>4 332 219</b>

- 1) Ekvivalentit käytettävissä olevat rahatulot = asutokunnan tulot jaettuna kulutusyksiköiden määrällä (modifioitu OECD-kulutusyksikköasteikko). Jokainen samaan asutokuntaan kuuluva henkilö saa saman ekvivalentin tulon, ml. lapset. Ekvivalentti tulo kuvaa henkilön taloudellista toimeentuloa tuloilla mitattuna. Kaikki asuntoväestöön kuuluvat henkilöt.
- 2) Henkilön omat henkilökohtaiset käytettävissä olevat rahatulot (palkka-, yrittäjä- ja omaisuustulot + saadut tulonsiirrot - välittömät verot ja veronluonteiset maksut). Kotitalouskohtaiset etuudet sisältyvät tuloihin, mutta lapsilisät on jaettu tasan puolisoille ja asumistuki, eläkkeensaajien asumistuki ja toimeentulotuki tasan asutokunnan aikuisille jäsenille. Yli 17-vuotiaat asuntoväestöön kuuluvat henkilöt.

# Laatuseloste: tulonjaon kokonaistilasto

## 1. Tilastotietojen relevanssi

Tulonjaon kokonaistilasto on vuosittain laadittava koko väestön kattava tilasto, joka kuvaa asuntoväestön ja asuntokuntien käytettävissä olevien rahatulujen jakautumista Suomessa. Sen kuvauskohteet ovat tuloerojen yleinen kehitys kansallisin käsittein, alueellinen tulokehitys sekä pitkäaikaisarkistot. Tulonjaon kokonaistilaston perusaineisto kattaa koko väestön. Koko väestön kattavana aineistona tulonjaon kokonaistilasto ei sisällä otantavirhettä. Tietoja on saatavilla vuodesta 1995 alkaen.

Tulonjaon kokonaistilaston tietosisältö perustuu täysin hallinnollisiin rekistereihin. Tilaston tavoitteena on muodostaa rekisteritietojen pohjalta asuntokunnan käytettävissä olevat rahatulot samoin periaattein kuin Tilastokeskuksen tulonjakotilastossa. Rekisterit eivät kata kaikkia tulotietoja, joten tulokäsite on näiltä osin puutteellinen. Merkittävimmät puuttuvat tuloerät ovat korkotulot sekä eräät kotitalouksien välisiin tulonsiirtoihin liittyvät tulot. Tilaston tulonkäyttöyksikkönä on yhteiseen asumiseen perustuva asuntokunta eikä tulonjakotilastointia koskevien suositusten mukainen yhteiseen tulonkäyttöön perustuva kotitalous. Lisäksi kansainvälisistä suosituksista poiketen tulonjaon kokonaistilaston tulokäsite sisältää veronalaiset luovutusvoitot (myyntivoitot). Tarkemmin tilastotietojen vertailukelpoisuutta tarkastellaan tämän laatuselosteen luvussa 6.

Tilastokeskus julkaisee myös edustavaan väestöotokseen perustuvaa tulonjakotilastoa, jossa julkaistaan tietoa kotitalouksien tuloista kattavammalla tulokäsitteellä ja suositusten mukaisella kotitalouskäsitteellä. Otokseen perustuvan tulonjakotilaston tiedot ovat kansainvälisesti vertailukelpoisia ja sen tietosisältö perustuu EU:n tulo- ja elinolo-tilastoista (EU-SILC) antamaan asetukseen. Tulonjakotilastossa julkaistaan tulonjakoindeksin lisäksi pidemmällä ajanjaksolla (vuodesta 1966 alkaen) kuin tulonjaon kokonaistilastossa (vuodesta 1995 alkaen). Otokseen rajoitusten vuoksi otokseen perustuva tulonjakotilasto ei sovellu tarkan aluetason tulonjakotarkasteluihin tai useamman vuoden tulotietoja vaativien indikaattoreiden tuottamiseen väestöryhmittäin. Tulonjaon kokonaistilaston tehtävänä on täydentää otospohjaista tulonjakotilastoa näiltä osin.

## 2. Tilastotutkimuksen menetelmäkuvaus

Tulonjaon kokonaistilasto on koko väestön kattava tilastoaineisto, joka kootaan henkilötasolla useista hallinnollisista aineistoista ja rekistereistä. Siten tilasto sisältää yksityiskohtaista tietoa koko väestön ja kaikkien asuntokuntien tuloista.

Tulonjaon kokonaistilaston laadinnassa on käytetty seuraavia hallinnollisia aineistoja ja tilastorekistereitä:

- Väestörekisterikeskuksen väestötietojärjestelmä ja Tilastokeskuksen Suomen väestöä koskeva tietokanta
- Verohallinnon verotietokanta
- Kansaneläkelaitoksen eläkevakuutus-, sairausvakuutuskorvaus- ja kuntoutusrekisteri, elatustukirekisteri, opintotukirekisteri sekä asumistukirekisteri
- Terveystieteiden ja hyvinvoinnin laitoksen toimeentulotukirekisteri
- Eläketurvakeskuksen eläketapahtumarekisteri
- Tilastokeskuksen tutkintorekisteri
- Valtiokonttorin sotilasvammakorvausjärjestelmän tietokanta
- Finanssivalvonnan (FIVA) tiedot (ansiosidonnaiset työttömyyspäivärahat)
- Koulutusrahaston aineistot

Tilaston kohdeperusjoukon muodostaa asuntoväestö (vuoden viimeisenä päivänä). Tilaston ulkopuolelle rajautuvat pysyvästi ulkomailla asuvat, osoitteettomat ja laitosväestö (esimerkiksi pitkäaikaisesti vanhainkodeissa, hoitolaitoksissa, vankiloissa tai sairaaloissa asuvat). Asuntoväestön ulkopuolelle jäävän väestön osuus kokonaisväestöstä on parin prosentin luokkaa (vajaa 120 000 henkilöä).

Henkilötason tulorekisterit yhdistetään kokonaisrekisteriaineistoksi henkilötunnuksen avulla. Perusjoukko määritetään Tilastokeskuksen tietovaraston asumismuotomuuttujan perusteella. Asumismuotomuuttuja kuvaa sitä, kuuluuko henkilö asuntoväestöön vai ei. Asuntokunnat muodostetaan rakennus- ja

huoneistonumeron perusteella. Asuntokuntien tulot muodostetaan laskemalla yhteen samassa asuntokunnassa asuvien henkilöiden tulot.

### 3. Tietojen oikeellisuus ja tarkkuus

Tilaston lähdeaineistona käytetään pelkästään hallinnollisia rekisteriaineistoja, joten tilaston laatu on siten suoraan riippuvainen lähdeaineistojen laadusta. Väestötietojen osalta laatua on selvitetty esimerkiksi Tilastokeskuksen väestö- ja asuntokantatilastojen laatuselosteissa. Rekisteriaineistojen laatua tutkitaan vertaamalla tulonjaon kokonaisaineiston tietoja muihin tilastolähteisiin, kuten Verohallinnon, Kelan, Eläketurvakeskuksen ja Terveystieteiden ja hyvinvoinnin laitoksen tilastojulkaisuihin. Tietojen kattavuutta ja oikeellisuutta tutkitaan vertaamalla tietoja otospohjaisen tulonjakotilaston tulo- ja tulonjakoindikaattoreihin ja kansantalouden tilinpidon kotitalouksien sektoritilin käytettävissä olevan tulon määrittelyyn. Vertailuja tehdään säännöllisesti vuosittain ja niistä voi tarkemmin tiedustella Tilastokeskuksesta.

### 4. Julkaistujen tietojen ajantasaisuus ja oikea-aikaisuus

Tulonjaon kokonaistilasto laaditaan vuosittain. Tilaston tiedot kuvaavat asuntokuntien ja asuntoväestön vuosituloja. Tilastossa esitettävät tiedot ovat lopullisia ja ne julkaistaan noin vuosi tilastovuoden päättymisen jälkeen. Julkaisuaikataulun määrittää tuotannossa käytettävien rekisteriaineistojen valmistuminen, viimeinen tuotannossa käytettävä aineisto saadaan tuotantoon 11 kuukautta tilastovuoden päättymisestä. Tilaston julkaisupäivät on merkitty Tilastokeskuksen julkistamiskalenteriin.

### 5. Tietojen saatavuus ja läpinäkyvyys/selkeys

Tulonjaon kokonaistilaston tietoja julkaistaan Tilastokeskuksen internet-sivuilla osoitteessa [www.tilastokeskus.fi](http://www.tilastokeskus.fi) *Tulot ja kulutus* -aihealueen alla. Aineistosta tehdään myös erityisselvityksiä asiakkaan pyynnöstä.

### 6. Tilastojen vertailukelpoisuus

Tulonjaon kokonaistilaston tulokäsitteet ovat vuoden 2017 tilastossa vertailukelpoiset edellisvuosien tilastojen kanssa. Merkittävä muutos tapahtui toimeentulotuessa, jonka myöntäminen ja maksatus olivat vuoteen 2016 saakka kokonaan kuntien vastuulla. Vuoden 2017 alussa perustoimeentulon myöntäminen ja maksatus siirtyivät Kelan hoidettavaksi. Täydentävän ja ehkäisevän toimeentulotuen myöntäminen ja maksatus jäi edelleen kuntien hoidettavaksi. Tulonjaon kokonaisaineistossa toimeentulotukitiedot perustuvat sekä Kelan että THL:n rekisteritietoihin.

Verotuksessa otettiin vuonna 2017 käyttöön yrittäjävähennys. Se alentaa viidellä prosentilla liikkeen- tai ammatinharjoittajan tulosta, josta on vähennetty aiempien vuosien tappiot. Yrittäjävähennys ei ole veronalaista tuloa, joten se on tulonjaon kokonaisaineistossa lisätty yrittäjätuloon, jotta tiedot olisivat ajallisesti vertailukelpoisia.

Vuoden 2014 tulonjaon kokonaistilaston tulokäsitteistöön tehtiin merkittäviä päivityksiä ja täydennyksiä, jotka ulotettiin taaksepäin aina tilastovuoteen 2010 asti. Tämän vuoksi tulonjaon kokonaistilaston aikasarja ei ole kokonaan vertailukelpoinen vuosien 1995-2009 ja 2010-2017 välillä. Tulonjaon kokonaistilastossa metsätulojen laskentamenetelmä uudistettiin, kuntoutusrahojen muodostumista tarkennettiin ja uusia tuloeriä lisättiin tulonimikkeistöön.

Uusia tuloeriä ovat elatustuki, saatu elatusapu, verottomat apurahat ja asevelvollisten päivärahat. Maksettu elatusapu lisättiin myös maksettuihin tulonsiirtoihin veronluonteiseksi maksuksi henkilöille, jotka ovat vähentäneet elatusmaksuja verotuksessa. Elatustuki saadaan suoraan Kelan rekistereistä, mutta saatu elatusapu on johdettu elatusmaksujen maksajien verovähennystiedoista. Myös kuntoutusrahojen muodostamiseen tehtiin tarkennuksia poistamalla henkilöiden kuntoutusrahoista se osuus, joka ohjautuu suoraan työnantajalle.



Metsänmyyntitulot muodostetaan tilastovuodesta 2010 alkaen suoraan lopullisen verotuksen tiedoista, kun ne aikaisemmin pohjautuivat Verohallinnon vuosi-ilmoitustietoihin ja niistä tilastossa laskettuihin laskennallisiin metsätalouden kustannuksiin. Koko maan tasolla muutos alentaa asuntokuntien saamia metsätuloja (netto) muutamalla sadalla miljoonalla eurolla, esimerkiksi vuonna 2013 tämä oli 285 miljoonaa euroa. Eroa vanhan ja uuden laskentatavan välillä selittää suurelta osin metsätuloihin tehtävät tulojen hankintakustannukset, joita verotuksessa hyväksytään selkeästi enemmän kuin mitä niitä vanhassa laskentamenetelmässä tilastossa oletettiin.

Uudistetussa laskentamenetelmässä metsätulot ja niistä maksetut verot vastaavat paremmin toisiaan, ja esimerkiksi puunmyyntitulojen mahdolliset jaksotukset eri vuosille eivät tuota epäloogisuuksia aineistoon. Uudistuksen myötä nyt myös metsätalouden yrittäjätulot muodostetaan muiden yrittäjätulojen tapaan suoraan verotettavien tulojen perusteella.

Uusista tuloeristä elatustuki kasvatti asuntokuntien bruttotuloja vuonna 2013 noin 179 miljoonalla eurolla, verottomat apurahat 149 miljoonalla eurolla, saatu elatusapu 125 miljoonalla eurolla ja asevelvollisten päivärahat 38 miljoonalla eurolla. Kuntoutusrahojen laskentamenetelmän muutos alensi asuntokuntien saamia bruttotuloja noin 37 miljoonalla eurolla. Maksettu elatusapu vähensi tuloja noin 124 miljoonaa euroa.

Metsätulojen laskentamenetelmän muutoksen ja uusien tuloerien lisäämisen yhteisvaikutukset jäivät kokonaisuudessaan varsin pieneksi, sillä esimerkiksi vuonna 2013 muutosten myötä asuntokuntien käytettävissä olevien rahatulojen määrä kasvoi vajaat 50 miljoonaa euroa.

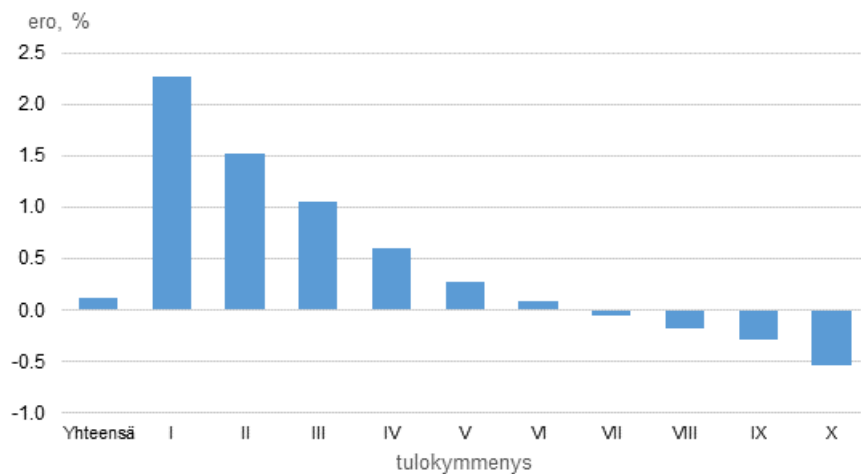
Muutokset kohdentuvat eri tavoin tulojakaumaan. Tietojen vertailukelpoisuuteen on eniten vaikutusta pienituloisille kohdentuvilla elatustuella ja -avulla. Käytettävissä olevien rahatulojen Gini-kerroin alenee muutosten myötä vuonna 2013 noin 0,3 prosenttiyksikköä. Muutos johtuu pääasiassa elatustuesta.

Koko maan tasolla tehdyillä tulonimikkeistön päivityksillä ei juurikaan ollut vaikutuksia asuntokuntien keskimääräiseen käytettävissä olevaan rahatuloon vuonna 2013. Mediaanituloa muutokset kasvattivat 0,5 prosenttia. Tulokymmenyksittäin tarkasteltuna tehdyt muutokset vaikuttivat eniten pienituloisimpien tulokymmenysten tuloihin, esimerkiksi pienituloisimmassa tulokymmenyksessä päivitetty ekvivalentti käytettävissä olevan rahatulon keskiarvo oli 2,2 prosenttia suurempi verrattuna vanhaan tulokäsitteeseen. Toiseksi pienituloisimmassa tulokymmenyksessä vastaava ero oli 2 prosenttia.

Tulonjaon kokonaistilaston vuosiaineistoista laaditaan vuosittain aikasarja-aineisto, mikä alkaa vuodesta 1995. Aikasarjan luokitukset (kuten alueluokitukset) ja päätulokäsitteet pyritään pitämään vertailukelpoisena yli ajan huomioimalla luokituksissa ja tulokäsitteissä tapahtuneet muutokset. Siten esimerkiksi tulonjaon kokonaistilaston kuvaamat tulomuutokset kuvaavat mahdollisimman tarkasti tulomuutoksia, joista on puhdistettu pois luokituksissa ja tulokäsitteissä tapahtuneet muutokset.

Suurituloisimmissa tulokymmenyksissä tulonimikkeistöpäivitysten vaikutus oli päinvastainen. Suurituloisimmassa tulokymmenyksessä keskimääräinen ekvivalentti käytettävissä oleva rahatulo oli päivitettyllä tulokäsitteellä noin puoli prosenttia matalampi verrattuna vanhaan tulokäsitteeseen.

## Tulonimikkeistön päivitysten vaikutukset tulokymmenysten ekvivalenttiin käytettävissä olevan rahatulon keskiarvoon vuonna 2013, %



## 7. Selkeys ja eheys/yhtenäisyys

Tulonjaon kokonaistilaston lisäksi Tilastokeskus julkaisee myös edustavaan väestöotokseen perustuvaa tulonjakotilastoa, jossa julkaistaan tietoa kotitalouksien tuloista kansainväliset suositukset täyttävillä tulo- ja kotitalouskäsitteillä. Tulonjaon kokonaistilaston tulokäsite vastaa periaatteessa tulonjakotilaston käytettävissä olevien rahatulojen määritelmää. Kokonaistilastossa käytettävissä oleviin rahatuloihin kuitenkin luetaan kansainvälisistä suosituksista poiketen myös veronalaiset luovutusvoitot. Tämän käsitteellisen eron lisäksi tulonjaon kokonaistilaston ja otospohjaisen tulonjakotilaston väliset erot aiheutuvat tulokäsitteen kattavuuden eroista, tulonkäyttöyksikön (kotitalous/asuntokunta) eroista ja tulonjakotilaston otantavirheestä.

Hallinnolliset rekisterit eivät kata kaikkia tuloeriä, jolloin nämä erät jäävät tulonjaon kokonaistilastosta puuttumaan. Tällaisia tuloeriä ovat lähdeveron alaiset korkotulot (eli miltei kaikki korkotulot), muut kotitalouksien väliset saadut tulonsiirrot kuin alaikäisten elatusapu (imputoitu), sekä verottomat tulot ulkomailta. Otospohjaisessa tulonjakotilastossa nämä tuloerät kerätään haastattelemalla kotitalouksia. Eräitä rekisteriperusteisia tuloeriä ei ole muodostettu kokonaistilastoon tai niitä ei ole saatavilla koko ajanjaksolle, joten ne eivät ole mukana kokonaistilaston tulokäsitteessä. Tärkein tällainen tuloerä on kiinteistövero.

Rekistereistä saatavien rahamääräisten tulojen osuus kotitalouksien kaikista rahamääräisistä tuloista on kuitenkin varsin suuri. Rekistereistä puuttuvat tuloerät voivat kohdentua tietyille väestöryhmille ja olla tämän vuoksi merkittäviä (esimerkiksi kotitalouksien väliset tulonsiirrot opiskelijoille ja yksinhuoltajille).

Otospohjaiseen tulonjakotilastoon on muodostettu myös laskennallisia eriä, joista tärkein on ns. omistusasujien laskennallinen asuntotulo. Tulonjaon kokonaistilastoon laskennallista asuntotuloa ei ole muodostettu. Asuntolainojen korot ovat osa laskennallista asuntotuloa, joten niitä ei oteta huomioon tulonjaon kokonaistilastossa.

Tulonjakotilastossa ja siihen perustuvassa EU:n tulo- ja elinolotutkimuksessa (EU-SILC) tulonkäyttöyksikkö on yhteisen tulonkäytön perusteella muodostettu kotitalous, joka määritetään päivittämällä rekistereistä saatuja asuntokuntatietoja haastattelussa. Rekistereihin pohjautuvassa tulonjaon kokonaistilastossa tulonkäyttöyksikkö on väestötietojärjestelmän rakennus- ja huoneistonumeron perusteella määrittävä asuntokunta. Vertaamalla tulonjakotilaston otoksella kotitalouksia ja asuntokuntia on todettu, että kotitalous ja asuntokunta ovat runsaassa 90 prosentissa samoja. Noin 98 prosentissa tapauksista asuntokunta ja kotitalous ovat joko samoja tai ne eroavat yhdellä henkilöllä (+/- 1 henkilö). Erot ovat opiskelijoilla muita väestöryhmiä suurempia.

Verotustietoihin perustuva veronalaiset tulot -tilasto kuvaa luonnollisten henkilöiden veronalaisia tuloja, vähennyksiä ja veroja. Sen kuvaama ilmiöalue on suppeampi kuin tulojaon kokonaistilaston. Veronalaiset tulot -tilaston tilastoyksikkö on tulonsaaja. Tilastosta puuttuvat ne tuloerät, jotka eivät kuulu henkilöverotuksen piiriin.

Tulonjakotilastot kuvaavat kotitaloussektorin tuloja ja tulonsiirtoja ja ovat siten kansantalouden tilinpidon kotitaloussektorin tulo- ja tulonkäyttötilin laajennus. Verrattaessa tulonjakotilaston tai tulojaon kokonaistilaston koko maan tulosummaa kansantalouden tilinpidon tulo- ja tulonkäyttötilin eriin on otettava huomioon erot sektorin rajaamisessa, eräissä määritelmässä ja tilastojen laatimismenetelmässä. Erojen johdosta kansantalouden tilinpidon ja tulonjakotilastojen luvut esimerkiksi kotitalouksien käytettävissä olevan tulon vuosimuutoksista saattavat erota tuntuvastikin toisistaan. Kansantalouden tilinpidon käytettävissä olevaan tuloon mm. sisältyy laskennallinen asuntotulo, mutta eivät myyntivoitot (hallussapitovoitot).

### Lisätietoja

Veli-Matti Törmälehto 029 551 3680

Vastaava tilastojohtaja:

Jari Tarkoma 029 551 3625

toimeentulo.tilastokeskus@tilastokeskus.fi

www.tilastokeskus.fi

Lähde: Tulonjaon kokonaistilasto, Tilastokeskus

Asiakaspalaute: [www.tilastokeskus.fi/palaute](http://www.tilastokeskus.fi/palaute)

---

Tietopalvelu ja viestintä, Tilastokeskus  
puh. 029 551 2220  
[www.tilastokeskus.fi](http://www.tilastokeskus.fi)

Julkaisutilaukset, Edita Publishing Oy  
puh. 020 450 05  
[asiakaspalvelu.publishing@edita.fi](mailto:asiakaspalvelu.publishing@edita.fi)  
[www.editapublishing.fi](http://www.editapublishing.fi)

ISSN 1796-0479  
= Suomen virallinen tilasto  
ISSN 1797-3279 (pdf)