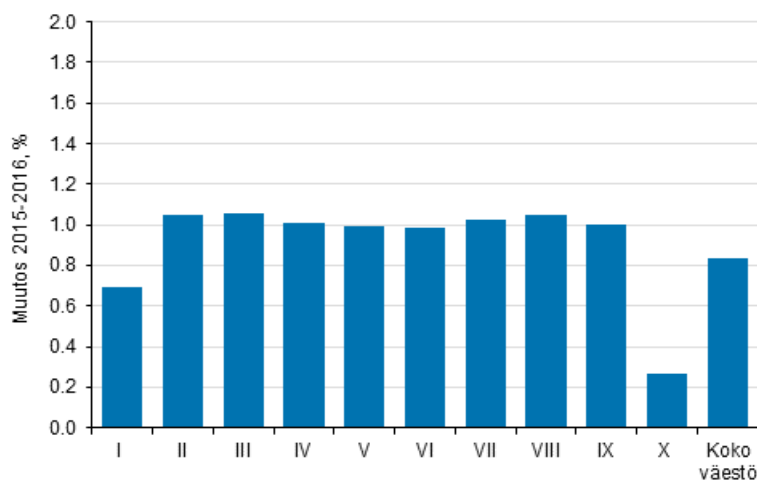


# Tulonjaon kokonaistilasto 2016, tuloerot

## Tuloerot lähes ennallaan vuonna 2016

Tuloerot pysyivät lähes ennallaan vuonna 2016 edellisvuoteen verrattuna, ilmenee Tilastokeskuksen tulonjaon kokonaistilastosta. Reaalitulot kasvoivat kaikissa tulokymmenyksissä, mutta keskituloisilla enemmän kuin suuri- ja pienituloisilla. Väestön pienituloisimman kymmenesosan tulotaso nousi reaalisesti 0,7 prosenttia ja suurituloisimman kymmenesosan tulotaso 0,3 prosenttia vuodesta 2015 vuoteen 2016. Muissa tulokymmenyksissä tulotaso kasvoi tasaisesti noin prosentin verran.

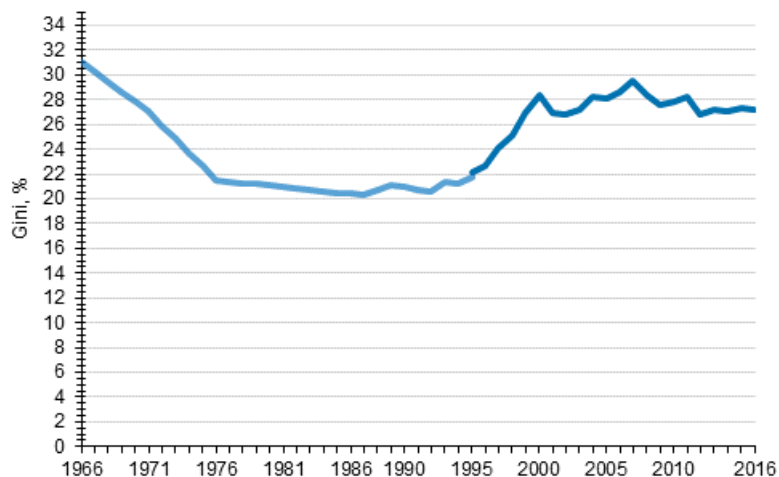
### Keskimääräisten reaalitulojen muutos (%) tulokymmenyksittäin vuodesta 2015 vuoteen 2016



Tulokymmenys: väestö on järjestetty tulojen mukaan ja jaettu kymmeneen yhtä suureen osaan, joista jokaisessa on noin puoli miljoonaa henkilöä. I tulokymmenys on pienituloisin kymmenesosa ja X tulokymmenys suurituloisin kymmenesosa. Tulokäsite: ekvivalentti käytettävissä oleva rahatulo (ml. myyntivoitot), keskiarvo henkeä kohti. Ekvivalentti tulo = asuntokunnan tulo jaettuna sen kulutusyksikköluvulla.

Tulonjakotilastojen kattamalla 50 vuoden ajanjaksolla tuloerot ovat nykyään vuosituhannen vaihteen tasolla sekä 1970-luvun alun tasolla. Pienimmillään tuloerot olivat 1980-luvun puolivälissä. Suhteellisia tuloeroja kuvaava Gini-kerroin sai vuonna 2016 arvon 27,2, mikä oli 0,1 prosenttiyksikköä edellisvuotta pienempi. Vuoteen 1995 verrattuna Gini-kerroin on kasvanut noin 5 prosenttiyksikköä, josta suuri osa aiheutuu tuloerojen nopeasta kasvusta 1990-luvun lopulla. Gini-kerroin saa arvon 0, jos kaikki saavat saman verran tuloja ja arvon 100, jos yksi tulonsaaja saa kaikki tulot. Mitä suurempi Gini-kerroin on, sitä suuremmat ovat tuloerot.

### Tuloerojen kehitys vuodesta 1966 vuoteen 2016, Gini-kerroin (%)



Tulokäsité ekvivalentti käytettävissä oleva rahatulo (ml. myyntivoitot). Lähteet: 1995–2016 tulojaon kokonaistilasto; 1986–1995: tulojakotilasto (otos); 1966, 1971, 1976, 1981 kulutustutkimus. Puuttuvat väli vuodet (1967–1985) on lineaarisesti interpoloitu.

# Sisällys

1. Tuloerojen kehitys Suomessa 1966–2016.....	5
Tuloerot lähes ennallaan vuonna 2016.....	5
Tuotannontekijätulojen erot suurimmillaan viiteenkymmeneen vuoteen .....	6
Tulonsiirtojen uudelleenjakava vaikutus 1986–2016.....	7
2. Tulokehitys tulokymmenyksittäin.....	9
Suurituloisimman kymmenyksen tulotaso kuusinkertainen pienituloisimpaan kymmenykseen nähden.....	9
Reaalitulot kasvoivat kaikissa tulokymmenyksissä vuonna 2016.....	10
Tulojen kehitys 2010–2016.....	12
Suurituloisimman prosentin tulokehitys.....	12
Tulokymmenysten rakenne.....	13
3. Puolet pysyi samassa tulokymmenyksessä vuosina 2015 ja 2016.....	15
Tuloliikkuvuus on vähentynyt 1990-luvun puoliväliin verrattuna.....	15
Vuosien 1995–2016 yhteenlaskettujen tulojen Gini-kerroin 21,6.....	16
4. Perusturvan varassa 250 000 henkilöä vuonna 2016.....	17
Pitkittyneesti kokonaan perusturvan varassa noin 95 500 henkilöä.....	18

## Taulukot

Taulukko 1. Tuloliikkuvuutta kuvaavia tunnuslukuja, perusjoukkona molempina vuosina asuntoväestössä olleet henkilöt.....	16
Taulukko 2. Tuloerot vuotta pitemmällä viiteajanjaksoilla ja tuloliikkuvuutta kuvaavia tunnuslukuja .....	16

### Liitetaulukot

Liitetaulukko 1. Gini-kertoimet (%) Suomessa 1966–2016. ....	20
--	----

## Kuviot

Kuvio 1. Suhteellisten tuloerojen kehitys 1966–2016 Gini-kertoimella mitattuna.....	5
Kuvio 2. Tuotannontekijätulojen, bruttotulojen ja käytettävissä olevien rahatulojen Gini-kertoimet (%) 1966–2016.6	
Kuvio 3. Tuotannontekijätulojen Gini-kerroin (%) ja tulolajien kontribuutio Gini-kertoimeen (%-yksikköä) 1995–2016.....	7
Kuvio 4. Tulonsiirtojen tuloeroja tasaava vaikutus 1986–2016.....	8
Kuvio 5. Reaalinen tulotaso tulokymmenyksittäin 1995–2016, ekvivalentit tulot, keskiarvo henkeä kohti.....	9
Kuvio 6. Reaalitulojen keskiarvo tulokymmenyksittäin vuosina 1995, 2000, 2005, 2010 ja 2016 .....	10
Kuvio 7. Reaalitulojen keskiarvon muutos tulokymmenyksittäin 2015–2016, %.....	11
Kuvio 8. Käytettävissä olevien rahatulojen muutos (%) ja tulolajien vaikutus muutokseen (%-yksikköä) 2015–2016.....	11
Kuvio 9. Reaalitulojen keskiarvon muutos tulokymmenyksittäin 2010–2016, %.....	12
Kuvio 10. Pienituloisimman kymmenesosan reaalinen tulotaso 2010–2016.....	12
Kuvio 11. Suurituloisimman prosentin reaalitulojen kehitys vuodesta 1995 vuoteen 2016 .....	13
Kuvio 12. Tulokymmenysten rakenne henkilön iän mukaan vuonna 2016 (% henkilöistä).....	14
Kuvio 13. Tulokymmenysten rakenne asuntokunnan pääasiallisen tulolähteen mukaan vuonna 2016 (% henkilöistä).....	14

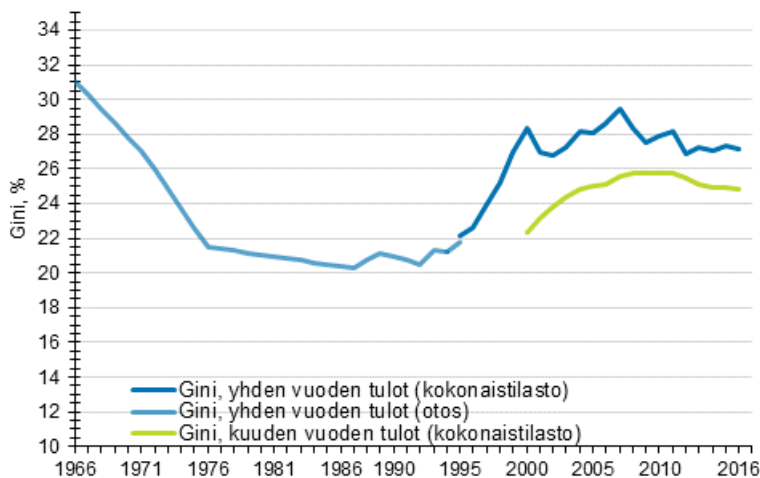
Kuvio 14. Pieni- ja suurituloisimmassa kymmenyksessä ja samassa tulokymmenyksessä perättäisinä vuosina pysyneiden osuus, %.....	15
Kuvio 15. Kokonaan perusturvan varassa olevat henkilöt asutokunnan pääasiallisen tulolähteen mukaan 2010–2016.....	17
Kuvio 16. Kokonaan perusturvan varassa olevat henkilöt iän mukaan 2010–2016.....	18
Kuvio 17. Kokonaan perusturvan varassa olleiden keskitulojen suhde (%) koko asutoväestön keskituloihin 2010–2016.....	18
Kuvio 18. Pitkittyneesti kokonaan perusturvan varassa olevat henkilöt asutokunnan pääasiallisen tulolähteen mukaan 2010–2016.....	19
Laatuseloste: tulojaon kokonaistilasto.....	22

# 1. Tuloerojen kehitys Suomessa 1966–2016

## Tuloerot lähes ennallaan vuonna 2016

Tuloerot pysyivät lähes ennallaan vuonna 2016. Yleisin suhteellisia tuloeroja kuvaava indikaattori eli [Gini-kerroin](#) sai vuonna 2016 arvon 27,2 (kuvio 1, liitetaulukko 1). Tämä oli 0,1 prosenttiyksikköä edellisvuotta vähemmän. Tuloerot olivat vuonna 2016 jonkin verran pienemmät kuin vuonna 2010. Vuoteen 2007 eli edelliseen suurimpaan arvoonsa verrattuna Gini-kerroin oli noin kaksi prosenttiyksikköä pienempi vuonna 2016. Vuoteen 1995 verrattaessa Gini-kerroin on kasvanut merkittävästi eli noin 5 prosenttiyksikköä. Tästä suuri osa aiheutuu tuloerojen nopeasta kasvusta 1990-luvun lopulla.<sup>1)</sup>

**Kuvio 1. Suhteellisten tuloerojen kehitys 1966–2016 Gini-kertoimella mitattuna.**



Tulokäsitemäärittely: ekvivalentti käytettävissä oleva rahatulo (ml. myyntivoitot), jakauma muodostettu henkilöiden kesken. Lähteet: tulojen kokonaistilasto 1995–2016, tulojakotilasto 1986–1995, kulutustutkimus 1966, 1971, 1976 ja 1981. Puuttavat väliuodet (1967–1985) on lineaarisesti interpoloitu.

Gini-kerroin saa arvon 0, jos kaikki saavat saman verran tuloja ja arvon 100, jos yksi tulonsaaja saa kaikki tulot. Mitä suurempi Gini-kerroin on, sitä suuremmat ovat tuloerot. Gini-kerroin tiivistää koko väestön tuloerot yhteen lukuun, eikä siitä ilmene, missä kohtaa tulojakaumaa muutokset tapahtuvat. Tämän vuoksi tämän julkaisun katsauksessa 2 tarkastellaan tulojen kehitystä tulokymmenyksittäin.

Kuviossa 1 tuloeroja on kuvattu viimeisen viidenkymmenen vuoden ajalta. Tuloerot kaventuivat Suomessa 1960-luvun puolivälistä 1980-luvulle. Muutokset olivat tämän jälkeen pieniä, kunnes tuloerot kasvoivat muutamassa vuodessa 1990-luvun loppupuolella lähelle nykytasoa. Vuosituhannen vaihteen tason lisäksi suhteelliset tuloerot olivat vuonna 2016 myös 1970-luvun alun tasolla.

Kuviossa 1 on esitetty myös tuloerojen kehitys vuositulojen asemesta kuuden vuoden yhteenlasketuilla tuloilla. Tällöin Gini-kerroin on pienempi, sillä erilaisten elämäntilanteiden (mm. opiskelu, sairaus, perhevapaat, työttömyys) tai muiden syiden aiheuttama tulojen yksilökohtainen vaihtelu vaikuttaa vähemmän tuloeroihin. Ensimmäinen havainto on vuoden 2000 kohdalla ja tarkoittaa henkilöiden vuosien 1995–2000 yhteenlaskettuja tuloja. Näin tarkasteltuna tuloerot kasvoivat aina vuoteen 2008 saakka (vuosien 2003–2008 tulot). Tämän jälkeen kasvu tasaantui, ja tuloerot ovat kaventuneet hieman myös pitkän aikavälin tuloilla mitattuna. Vuosien 2010–2015 ja 2011–2016 tuloilla mitattu Gini-kerroin pysyi lähes ennallaan (ks. liitetaulukko 1).

Tämän tilaston perusaineisto eli tulojen kokonaistilasto kattaa koko asuntoväestön ja ulottuu taaksepäin vuoteen 1995 asti. Edellävät tiedot perustuvat kulutustutkimukseen (1966–1981) ja otospohjaiseen tulojakotilastoon (1986–1995). Tulojen kokonaistilaston ja otostilastojen välillä on käsitte- ja menetelmäeroja, joiden vuoksi Gini-kertoimet eroavat jonkin verran. Liitetaulukossa 1 ja kuviossa 1 on

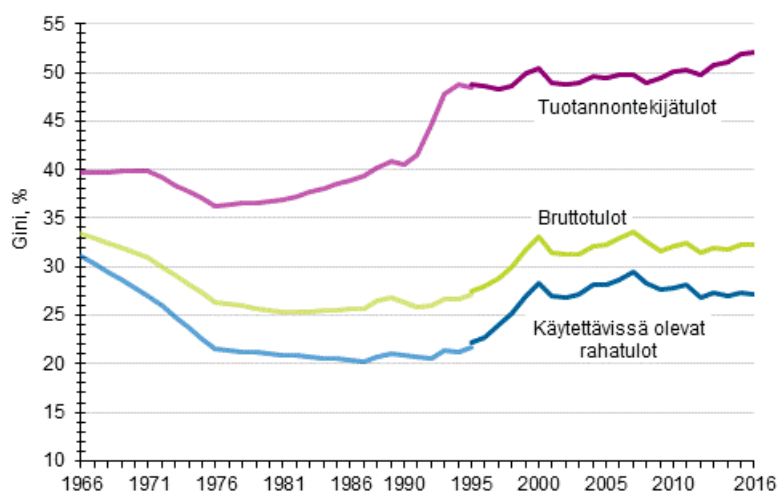
1) Vuosi 2010 on vertailuvuosi, koska tulojen kokonaistilaston tulokäsitemäärittely muuttui tuolloin. Vuosi 1995 on vertailuvuosi, koska tulojen kokonaistilaston tiedot alkavat tästä vuodesta ja tuloerot alkoivat tuolloin kasvaa.

tieto vuodelta 1995 sekä tulonjaon kokonaistilastosta että otospohjaisesta tulonjakotilastosta. Lisäksi tulonjaon kokonaistilaston tulokäsite on kattavampi vuodesta 2010 alkaen. Lisätietoja muutoksesta on laatuselosteen luvussa 6 “Tilastojen vertailukelpoisuus”. Uudella tulokäsitteellä Gini-kerroin on noin 0,3 prosenttiyksikköä pienempi kuin vanhalla.

## Tuotannontekijätulojen erot suurimmillaan viiteenkymmeneen vuoteen

Suomessa tuloerojen kasvun taustalla 1990-luvun lopussa oli vuosikymmenen alun syvä lama ja sitä seurannut nousukausi. Laman aikana tuotannontekijätulojen erot kasvoivat nopeasti, mutta käytettävissä olevien rahatulojen erot vasta laman taituttua. Tätä havainnollistaa kuvio 2, jossa on esitetty tuotannontekijätulojen, bruttotulojen ja käytettävissä olevien rahatulojen jakautuminen koko väestössä vuodesta 1966 alkaen.

**Kuvio 2. Tuotannontekijätulojen, bruttotulojen ja käytettävissä olevien rahatulojen Gini-kertoimet (%) 1966–2016**



Tulokäsitteet sisältävät myyntivoitot, mutta eivät asuntotuloa. Ekvivalentit tulot, jakauma muodostettu henkilöiden kesken. Lähteet: tulonjaon kokonaistilasto 1995–2016, tulonjakotilasto 1986–1995, kulutustutkimus 1966, 1971, 1976, 1981. Puuttuvat väli vuodet (1967–1985) on lineaarisesti interpoloitu.

Tuotannontekijätuloja ovat palkka-, yrittäjä- ja omaisuustulot eli tuotantotoiminnasta ja omaisuudesta saadut tulot. Kun näihin lisätään saadut tulonsiirrot, saadaan bruttotulot. Kun bruttotuloista edelleen vähennetään maksetut tulonsiirrot, saadaan käytettävissä olevat rahatulot. Tuotannontekijätulot eivät sisällä tulonsiirtojen vaikutusta, joten ne jakautuvat epätasaisemmin kaikkien kotitalouksien kesken.

Tuotannontekijätulojen erot kasvoivat huomattavasti 1990-luvun alussa laman vuoksi työttömyyden ja konkurssien myötä. Tulonsiirrot pitivät kuitenkin käytettävissä olevien rahatulojen erot lähes ennallaan. Laman jälkeen tuotannontekijätulojen erot eivät pienentyneet. Kun tulonsiirrot ja välittömät verot tasasivat kasvaneita tuotannontekijätulojen eroja aiempaa vähemmän, kasvoivat käytettävissä olevien rahatulojen erot nopeasti 1990-luvun puolivälistä vuosituuhannen vaihteeseen asti. Suomen tuloerojen kasvu 1990-luvun lopussa oli suurta muihin [OECD-maihin verrattuna](#).

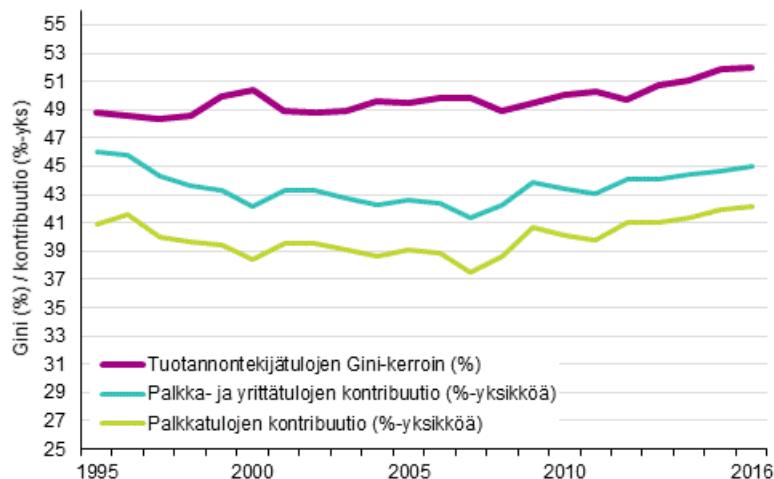
Ennen talous- ja finanssikriisiä hyvä työllisyyskehitys tasasi hieman työtulojen eroja koko väestössä, mutta toiseen suuntaan vaikutti suurituloisille kohdentunut omaisuustulojen (mm. osinkotulojen ja myyntivoittojen) voimakas kasvu. Vuosina 2013–2015 tuotannontekijätulojen erot jälleen kasvoivat ja ne ovat nyt suurimmillaan viiteenkymmeneen vuoteen. Edellisvuoteen verrattuna vuoden 2016 tuotannontekijätulojen Gini-kerroin oli likimain samalla tasolla, lisäystä oli 0,1 prosenttiyksikköä. Vuoteen 2010 verrattuna kasvua on 1,9 prosenttiyksikköä ja vuoteen 1995 verrattuna 3,2 prosenttiyksikköä.

Tuotannontekijätulojen erojen viime vuosien kasvun taustalla on palkkatulojen epätasaisempi jakautuminen koko väestössä<sup>2)</sup>. Tätä havainnollistaa kuvio 3, jossa on esitetty palkka-, yrittäjä- ja omaisuustulojen

2) Ekvivalenttien palkkatulojen jakauma koko asuntoväestössä, mukaanlukien ne jotka eivät saa palkkatuloja (eläkeläiset, työttömät jne.). Tämä on eri asia kuin palkkaerot, joilla tarkoitetaan palkkatulojen jakautumista palkansaajien kesken.

vaikutus tuotannontekijätulojen Gini-kertoimeen<sup>3)</sup>. Kuvio on pinottu viivakuviio ja tulolajien vaikutukset summautuvat tuotannontekijätulojen Gini-kertoimeen.

**Kuvio 3. Tuotannontekijätulojen Gini-kerroin (%) ja tulolajien kontribuutio Gini-kertoimeen (%-yksikköä) 1995–2016**



Palkkatulojen vaikutus on selvästi suurin, sillä yli 80 prosenttia tuotannontekijätuloista on palkkatuloja. Palkkatulojen vaikutus tuotannontekijätulojen eroihin väheni 1990-luvun puolivälistä aina talous- ja finanssikriisiin alkuun saakka. Sen jälkeen vaikutus on kasvanut. Ylimmän ja keskimmäisen viivan erotus kuvaa omaisuustulojen vaikutusta, joka kasvoi nopeasti 1990-luvun lopulla ja on pysynyt sen jälkeen verraten suurena. Yrittäjätulojen vaikutus on keskimmäisen ja alimmaisen viivan erotus. Se on verraten pieni ja ajanjaksolla tasaisesti vähenevä.

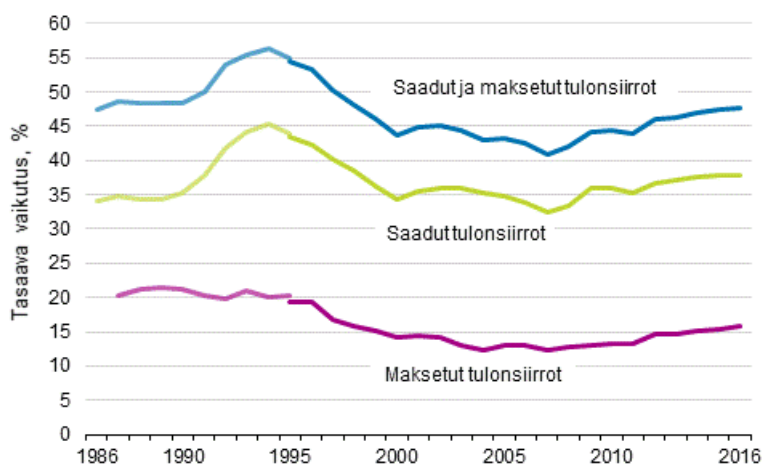
Palkka- ja yrittäjätulojen eroihin koko väestössä vaikuttavat niitä saavien jakauman (mm. palkkaerot) lisäksi eläkkeellä, työttömänä tai muusta syystä työelämän ulkopuolella olevien osuus väestöstä. Esimerkiksi työttömyyden kasvu kasvattaa tuotannontekijätulojen eroja koko väestössä, vaikka palkkaerot eivät muuttuisi, koska suurempi osa talouksista ei työttömyyden lisääntymisen vuoksi saa tuotannontekijätuloja. Omaisuustulot puolestaan vaihtelevat usein merkittävästi suhdannetilanteen mukaan, ja suurituloisille kohdentuvina niillä on merkittävä vaikutus tuotannontekijätulojen erojen muutoksiin.

### Tulonsiirtojen uudelleenjakava vaikutus 1986–2016

Tuotannontekijätulojen eroja tasaavat saadut tulonsiirrot sekä välittömät verot ja veronluonteiset maksut. Tulonsiirtojen tasaavaa vaikutusta voidaan kuvata sillä, kuinka monta prosenttia Gini-kerroin pienenee, kun tuotannontekijätuloihin lisätään saadut tulonsiirrot ja edelleen kun bruttotuloista vähennetään maksetut tulonsiirrot. Kuviossa 4 on kuvattu tulonsiirtojen tuloeroja tasaavaa vaikutusta kolmenkymmenen viime vuoden aikana. Tuotannontekijätulojen jakauma voisi olla erilainen ilman tulonsiirtoja, mitä laskelma ei huomioi.

3) Tulolajin kontribuution määräävät tulolajin osuus tuotannontekijätuloista, tulolajin jakautuminen koko väestön kesken sekä tulolajin korrelaatio tuotannontekijätulojen kanssa. Kontribuutio perustuu Gini-kertoimen tulolajihajotelmaan. Palkka-, yrittäjä- ja omaisuustulojen vaikutukset summautuvat tuotannontekijätulojen Gini-kertoimeen.

**Kuvio 4. Tulonsiirtojen tuloeroja tasaava vaikutus 1986–2016**



Lähteet: tulonjaon kokonaistilasto 1995–2016, tulonjakotilasto 1986–1995.

Vuonna 2016 saatujen tulonsiirtojen tasaava vaikutus pysyi lähes ennallaan edellisvuoteen verrattuna, kasvua oli 0,1 prosenttiyksikköä. Vuosina 1995–2000 tasaava vaikutus aleni yhtäjaksoisesti noin kahden prosenttiyksikön vuosivauhtia ja vuosina 2004–2007 noin prosenttiyksikön vuosivauhtia. Tulonsiirtoihin tai verotukseen tehtyjen muutosten lisäksi tasaavaan vaikutukseen vaikuttavat muutokset lähtöjakaumassa eli tuotannontekijätulojen eroissa. Tulonsiirtojen tasaava vaikutus korostuu heikossa taloussuhdanteessa, kun tulonsiirtojen merkitys kotitalouksien tulonmuodostuksessa kasvaa.

Välittömät verot ja veronluonteiset maksut tasaavat edelleen tuloeroja niin, että käytävissä olevien rahatulojen erot ovat pienemmät kuin bruttorahatulojen erot. Vuonna 2016 käytävissä olevien rahatulojen Gini-kerroin oli 15,8 prosenttia bruttotulojen Gini-kerrointa pienempi. Tasaava vaikutus kasvoi 0,4 prosenttiyksikköä edellisvuodesta ja oli noin vuoden 1998 tasolla <sup>4)</sup>. Se oli kuitenkin edelleen selvästi pienempi kuin vuonna 1995 (19,4 prosenttia). Verotuksen tasaava vaikutus heikkeni lähes yhtäjaksoisesti 1990-luvun puolivälistä 2000-luvun ensimmäisen vuosikymmenen puoleen väliin saakka. Tällöin ansiotuloverotus keveni ja samaan aikaan tuolloin pääosin tasaverona verotetut omaisuustulot kasvoivat voimakkaasti.

4) Vuonna 2016 valtion ansiotuloveroasteikon tuloerajoihin tehtiin noin 1,1 prosentin inflaatiotarkistus ja ylimmän luokan euromääräistä rajaa alennettiin 90 000 eurosta 72 300 euroon. Pääomatulojen verotusta muutettiin korottamalla ylempää verokantaa 33 prosentista 34 prosenttiin. Omaisuuden luovutuksesta syntynyt tappio on vuodesta 2016 lähtien vähennyskelpoinen myös muista pääomatuloista. Muutos koskee vuonna 2016 ja sen jälkeen syntyneitä luovutustappioita.



## 2. Tulokehitys tulokymmenyksittäin

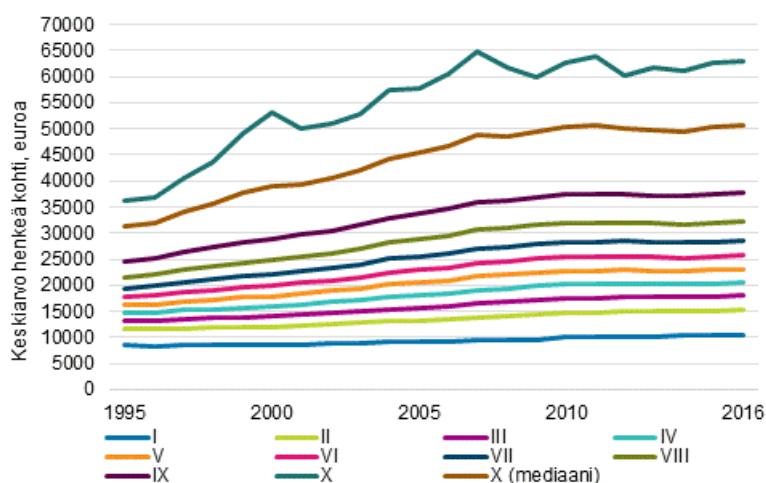
Seuraavassa tarkastellaan tulokehitystä eri tulokymmenyksissä. Ne saadaan järjestämällä väestö tulojen mukaan kymmeneen yhtä suureen osaan, joista jokaisessa on noin puoli miljoonaa henkilöä. I tulokymmenys on pienituloisin ja X suurituloisin kymmenesosa, josta jäljempänä erotellaan vielä suurituloisin prosentti.

Tuloilla tarkoitetaan käytettävissä olevia rahatuloja eli nettotuloja. Henkilön tulotaso on hänen asutokuntansa tulo jaettuna kulutusyksiköillä eli ns. ekvivalentti tulo<sup>1)</sup>. Jokainen saman talouden jäsen saa saman ekvivalentin tulon, joka siten kuvaa henkilön toimeentulon tasoa tuloilla mitattuna (ks. [käsitteet ja määritelmät](#)). Ekvivalenttien tulojen tunnusluvut ovat nettotuloja yhden hengen asutokunnassa asuvalle henkilölle. Muille kuin yhden hengen asutokunnissa asuville henkilöille euromääräiset luvut on kerrottava asutokunnan kulutusyksiköiden määrällä. Esimerkiksi kahden aikuisen ja kahden lapsen taloudessa luvut ovat 2,1-kertaisia yhden hengen talouteen verrattuna.

### Suurituloisimman kymmenyksen tulotaso kuusinkertainen pienituloisimpaan kymmenykseen nähden

Kuviossa 5 on esitetty reaalin tulotaso tulokymmenyksittäin vuodesta 1995 lähtien. Pienituloisimman kymmenyksen ekvivalentin tulon keskiarvo on noussut noin neljänneksen (+24 %) ja suurituloisimman kymmenyksen noin kolme neljännestä (+74 %) vuodesta 1995 vuoteen 2016. Koko asutoväestön reaalitytulot ovat kasvaneet noin 50 prosenttia keskiarvolla mitattuna ja noin 44 prosenttia mediaanilla mitattuna samana aikana.

**Kuvio 5. Reaalinen tulotaso tulokymmenyksittäin 1995–2016, ekvivalentit tulot, keskiarvo henkeä kohti**



Jokaiseen kymmenykseen kuuluu kymmenen prosenttia koko asutoväestöstä. I tulokymmenys on pienituloisin kymmenesosa ja X tulokymmenys suurituloisin kymmenesosa asutoväestöstä. Ekvivalentit käytettävissä olevat rahatulot (ml. myyntivoitot), keskiarvo henkeä kohti, vuoden 2016 hinnoin. Kuvion tiedot perustuvat tulojaon kokonaistilaston tietokantataulukon 13.

Suurituloisimmassa kymmenyksessä olevilla henkilöillä asutokunnan käytettävissä olevat rahatulot vuodessa olivat suuremmat kuin 42 000 euroa vuonna 2016. Tämä tuloraja vastaa noin 3500 euron nettotuloja kuukausitasolla yhden hengen taloudessa. Pienituloisimmassa kymmenyksessä olevilla henkilöillä asutokunnan nettotulot olivat pienemmät kuin 13 780 euroa vuonna 2016. Tämä vastaa noin 1 150 euron nettotuloja kuukausitasolla yhden hengen taloudessa.

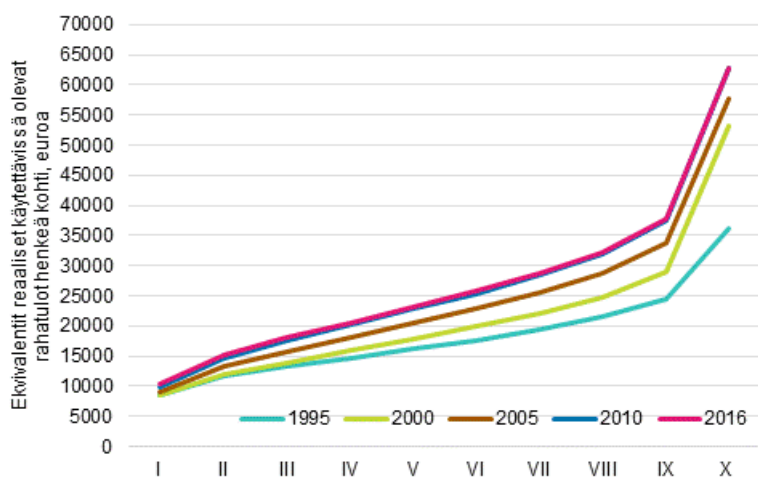
Suurituloisin kymmenesosa erottuu muista selvästi korkeammalla tulotasolla, sekä keskiarvolla että mediaanitulolla mitattuna. Keskiarvon ja mediaanin suuri ero suurituloisimmilla kertoo, että tämän ryhmän

1) Kulutusyksiköt perustuvat niin kutsuttuun OECD:n modifioituun skaalaan. Kotitalouden yksi aikuinen on yksi kulutusyksikkö. Muut kotitalouden 14 vuotta täyttäneet henkilöt ovat kukin 0,5 kulutusyksikköä ja 0–13-vuotiaat lapset ovat kukin 0,3 kulutusyksikköä. Yhden aikuisen kotitalous on yksi kulutusyksikkö, kun taas kotitalous, johon kuuluu esimerkiksi puoliso ja yksi alle 14-vuotias lapsi, ovat yhteensä 1,8 kulutusyksikköä.

sisäiset erot ovat myös suuret. Jäljempänä tässä katsauksessa tarkastellaan tulokehitystä suurituloisimmassa prosentissa.

Kuviossa 6 verrataan vielä reaalityulojen tasoa tulokymmenyksittäin viitenä ajankohtana. Vuoden 2016 kuvaaja on vain hieman vuoden 2010 kuvaaja ylempänä, eli näinä vuosina tulokehitys on ollut hyvin heikkoa edeltäviin ajanjaksoihin verrattuna. Vuonna 2016 pienituloisimman kymmenyksen ekvivalenttien käytettävissä olevien rahatulojen keskiarvo oli 10 500 euroa henkeä kohti vuodessa. Suurituloisimman kymmenyksen keskiarvo oli tähän nähden noin kuusinkertainen eli 62 850 euroa. Kuukausitasolla tämä keskitulo vastaa noin 5 240 euron nettotuloja yhden hengen taloudessa, kun pienituloisimmassa kymmenyksessä vastaava luku oli noin 875 euroa.

**Kuvio 6. Reaalityulojen keskiarvo tulokymmenyksittäin vuosina 1995, 2000, 2005, 2010 ja 2016**



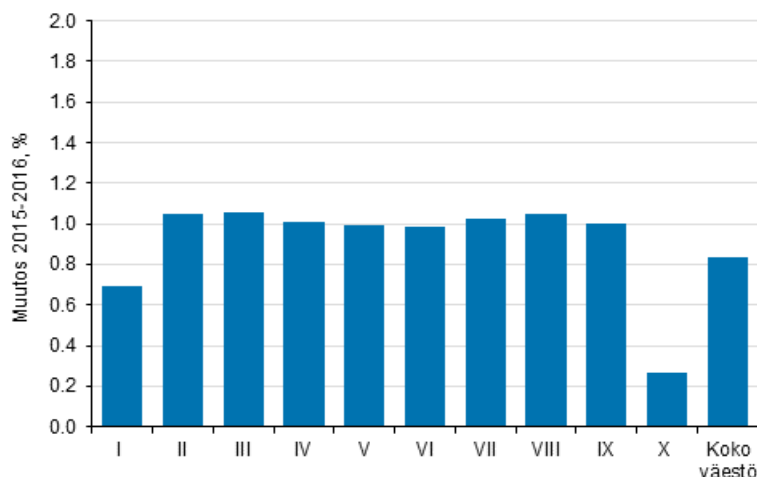
Ekvivalentit käytettävissä olevat rahatulot (ml. myyntivoitot), keskiarvo henkeä kohti vuoden 2016 hinnoin.

Vuonna 2010 suuri- ja pienituloisimman kymmenyksen tulotasojen suhde oli hieman suurempi (6,3) kuin vuonna 2016. Vuonna 1995 pienituloisimman kymmenyksen keskiarvo oli 8 450 euroa ja suurituloisimman kymmenyksen hieman yli nelinkertainen (4,3) eli 36 130 euroa, inflaatio huomioiden. Verrattuna 1990-luvun puoliväliin myös euromääräiset tuloerot ovat siten kasvaneet merkittävästi.

## Reaalityulot kasvoivat kaikissa tulokymmenyksissä vuonna 2016

Vuodesta 2015 vuoteen 2016 reaalityulot kasvoivat kaikissa tulokymmenyksissä, mutta suuri- ja pienituloisilla vähemmän kuin keskituloisilla (kuvio 7). Suurituloisimman kymmenyksen tulotaso oli 0,3 prosenttia edellisvuotta suurempi, kun koko väestön reaalityulot kasvoivat 0,8 prosenttia. Pienituloisimman kymmenesosan tulotaso nousi 0,7 prosenttia. Muissa tulokymmenyksissä tulotaso kasvoi tasaisesti noin prosentin verran.

**Kuvio 7. Reaalitulojen keskiarvon muutos tulokymmenyksittäin 2015–2016, %**

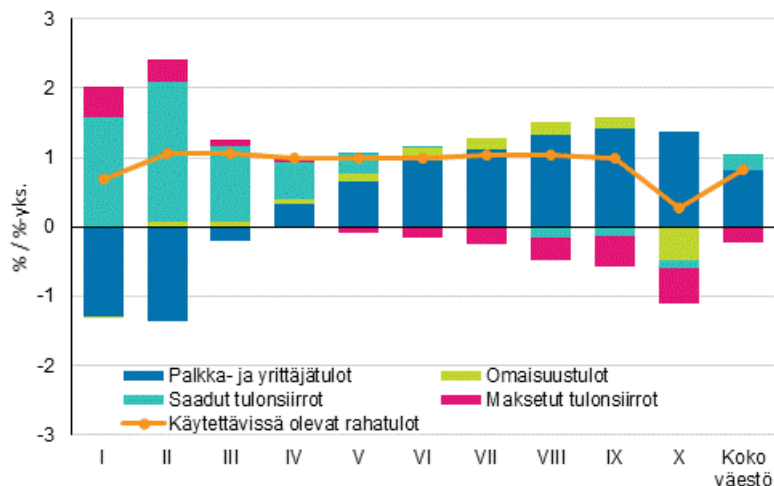


Ekvivalentit käytettävissä olevat rahatulot (ml. myyntivoitot), keskiarvo henkeä kohti vuoden 2016 hinnoin.

Noin kolmasosa pienituloisimman kymmenyksen henkilöistä vaihtuu vuosittain. Pienituloisimmassa kymmenyksessä sekä 2015 että 2016 olleilla 338 600 henkilöllä tulojen keskiarvo nousi 4,3 prosenttia ja mediaani 2,8 prosenttia vuodesta 2015 vuoteen 2016.

Viidennestä tulokymmenyksestä alkaen tulotason nousuun vaikutti pääosin palkka- ja yrittäjätulojen kasvu (kuvio 8). Saaduista tulonsiirroista kasvoivat asumistuet ja vanhuuseläkkeet, muut tulonsiirtoerät vähenivät. Suurituloisimman kymmenyksen tulokehitystä heikensi arvopapereiden luovutusvoittojen selvä väheneminen, osinkotulot ja muut luovutusvoitot sen sijaan kasvoivat. Suurituloisimman prosentin tulotaso aleni 1,4 prosenttia, kun muun suurituloisimman kymmenyksen tulotaso nousi prosenttiin.

**Kuvio 8. Käytettävissä olevien rahatulojen muutos (%) ja tulolajien vaikutus muutokseen (%-yksikköä) 2015–2016**



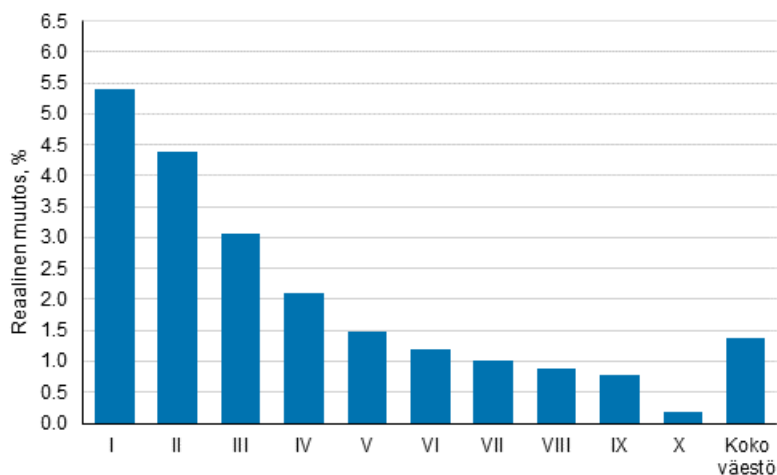
Suurituloisimman kymmenyksen osuus tuloista oli 22,9 prosenttia vuonna 2016. Se oli 0,1 prosenttiyksikköä edellisvuotta pienempi. Ilman suurituloisinta prosenttia suurituloisimman kymmenyksen tulo-osuus pysyi ennallaan edellisvuoteen verrattuna. Pienituloisimman kymmenyksen osuus tuloista oli sama kuin vuotta aiemmin eli 3,8 prosenttia vuonna 2016.

Tässä katsauksessa kuvattu tulokehitys perustuu tietokantataulukon 13 lukuihin, jotka ovat kulutusyksikkökohtaisia tuloja henkilötasolla. Tulolajeittaisesta tulokehityksestä on yksityiskohtaisempia tietoja asuntokuntatasolla tulonjaon kokonaistilaston [alueellista tulokehitystä](#) kuvaavassa julkaisussa ja tulonsaajakohtaisia tietoja [veronalaiset tulot](#)-tilastossa.

## Tulojen kehitys 2010–2016

Vuoteen 2010 verrattuna pienituloisimman kymmenyksen tulotaso oli 5,4 prosenttia suurempi vuonna 2016 (kuvio 9). Suurituloisimman kymmenyksen tulojen keskiarvo pysyi lähes samalla tasolla, muutosta oli 0,2 prosenttia. Koko väestön keskimääräinen tulokehitys on ollut hyvin heikkoa. Reaalitulot olivat vuonna 2016 keskimäärin vain 1,4 prosenttia vuotta 2010 suuremmat.<sup>2)</sup>

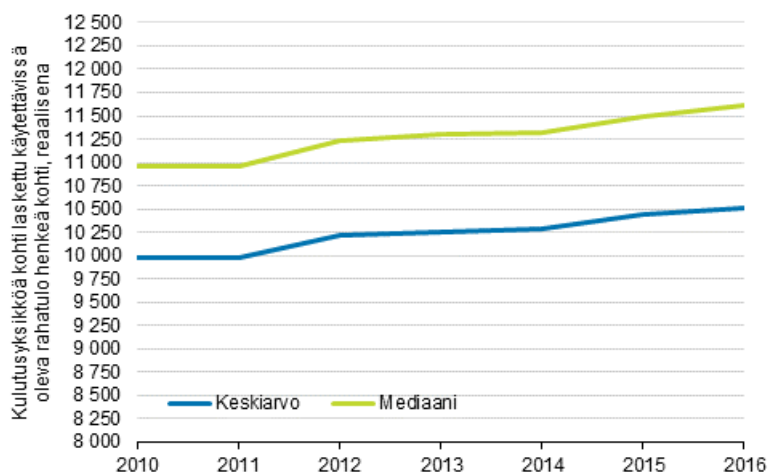
**Kuvio 9. Reaalitulojen keskiarvon muutos tulokymmenyksittäin 2010–2016, %**



Ekvivalentit käytettävissä olevat rahatulot (ml. myyntivoitot), keskiarvo henkeä kohti vuoden 2016 hinnoin.

Kuviossa 10 on esitetty tulotaso pienituloisimmassa kymmenyksessä vuosina 2010–2016. Vuodesta 2010 vuoteen 2016 pienituloisimman kymmenyksen tulotaso on noussut 9 970 eurosta 10 500 euroon.

**Kuvio 10. Pienituloisimman kymmenesosan reaalinen tulotaso 2010–2016**



Ekvivalentit käytettävissä olevat rahatulot (ml. myyntivoitot), keskiarvo henkeä kohti vuoden 2016 hinnoin..

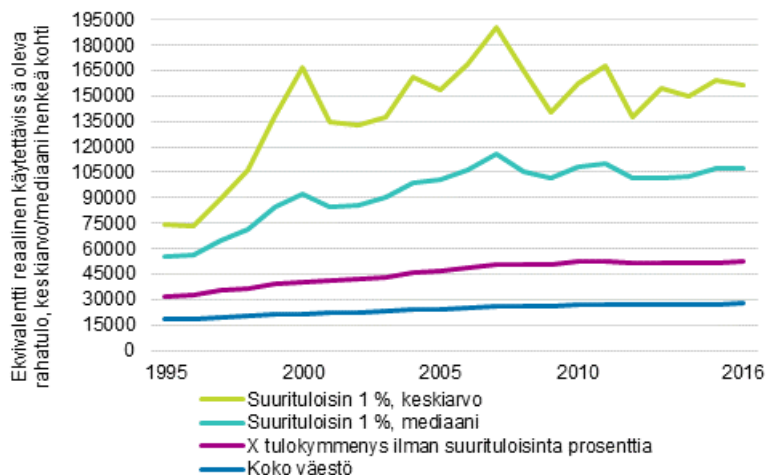
## Suurituloisimman prosentin tulokehitys

Koko väestön tuloerojen kehitystä määrää usein suurituloisimman prosentin tulokehitys, sillä suurituloisimman kymmenyksen sisällä tuloerot ovat suuret. Kuviossa 11 on esitetty reaalitulojen kehitys siten, että suurituloisin prosentti on erotettu suurituloisimmasta kymmenyksestä. Suurituloisimpaan prosenttiin kuului n. 53 600 henkilöä, joiden asutokunnilla oli nettotuloja vähintään 83 000 euroa vuonna

2) Tulonjaon kokonaistilaston tulokäsite on laajempi tilastovuodesta 2010 alkaen. Muutos vaikutti erityisesti pienituloisimman kymmenesosan tulotasoon. Tämän vuoksi vertailuvuodeksi on valittu 2010.

2016 (nettotulot n. 6 920 euroa kuukausitasolla yhden hengen asutokunnalle). Ryhmän ekvivalenttien tulojen keskiarvo oli 156 800 euroa ja mediaani noin 107 000 euroa vuonna 2016.

**Kuvio 11. Suurituloisimman prosentin reaalitulojen kehitys vuodesta 1995 vuoteen 2016**



Ekvivalentit käytettävissä olevat rahatulot (ml. myyntivoitot), keskiarvo henkeä kohti vuoden 2016 hinnoin.

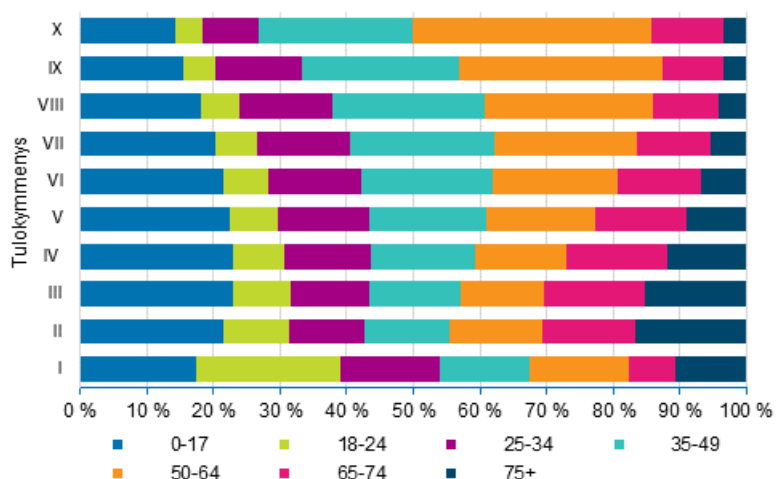
Suurituloisimman prosentin tulotaso on yli kaksinkertaistunut vuodesta 1995 vuoteen 2016 (+112 %), kun muun suurituloisimman kymmenyksen tulotaso on noussut 64 prosenttia. Keskituloisten (V–IX) tulotaso on noussut noin 48 prosenttia ja neljän pienituloisimman kymmenyksen tulotaso noin 34 prosenttia vuodesta 1995 vuoteen 2016. Vuoteen 2007 verrattuna suurituloisimman prosentin tulotaso on kuitenkin alentunut. Suurituloisimman prosentin tulotaso vaihtelee muita ryhmiä enemmän vuodesta toiseen, sillä tuloista noin puolet on omaisuustuloja. Omaisuustuloja ovat mm. myyntivoitot, osinkotulot ja vuokratulot.

Vuonna 2016 suurituloisimman yhden prosentin osuus tuloista oli 5,7 prosenttia, mikä oli prosenttiyksikön kymmenyksen edellisvuotta vähemmän. Vuonna 1995 suurituloisimman prosentin tulo-osuus oli noin 4 prosenttia ja suurimmillaan vuonna 2000 se oli 7,7 prosenttia.

## Tulokymmenysten rakenne

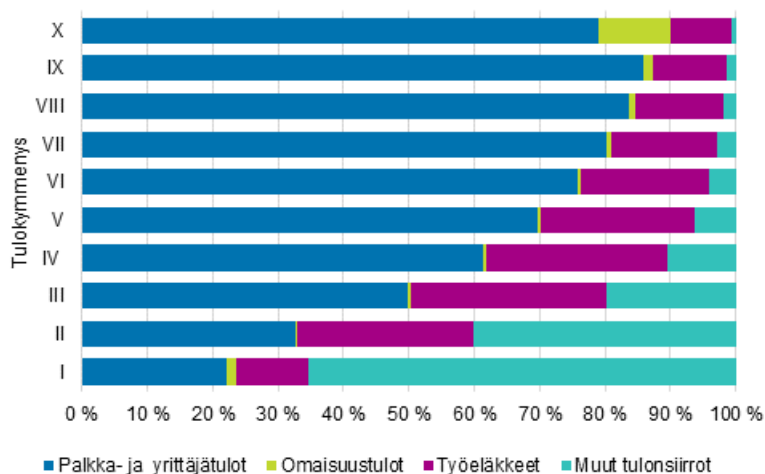
Samana tulokymmenyksen henkilöitä yhdistää tulotaso, mutta muutoin niissä on erilaisia henkilöitä; nuoria, ikääntyneitä ja työkäisiä. Kuviossa 12 on esitetty tulokymmenysten rakenne henkilön iän mukaan. Pienituloisimmassa kymmenyksessä suurin ryhmä ovat 18–24-vuotiaat, kun suurituloisimmassa kymmenyksessä eniten on 50–64-vuotiaita. Yli 64-vuotiaiden osuus on suurin toisessa ja kolmannessa tulokymmenyksessä.

**Kuvio 12. Tulokymmenysten rakenne henkilön iän mukaan vuonna 2016 (% henkilöistä)**



Enemmistöllä kahden pienituloisimman kymmenyksen henkilöistä asutokunnan pääasiallisena tulolähteenä olivat tulonsiirrot (kuvio 13). Pienituloisimmassa kymmenyksessä kyse oli useimmiten muista tulonsiirroista kuin työeläkkeistä. Palkka- ja yrittäjätulot oli suurin tulolähde enemmistöllä henkilöistä neljännessä tulokymmenyksestä alkaen. Omaisuustulot oli suurin tulolähde yli kymmenesosalla suurituloisimman kymmenyksen henkilöistä.

**Kuvio 13. Tulokymmenysten rakenne asutokunnan pääasiallisen tulolähteen mukaan vuonna 2016 (% henkilöistä)**



Pienituloisimman kymmenyksen henkilöistä noin puolet asui yhden hengen asutokunnassa, vajaa viidennes kahden hengen, hieman yli kymmenesosa kolmen hengen ja vajaa kymmenesosa neljän hengen asutokunnassa. Asutokunnan keskikoko oli 1,51 henkilöä. Suurin ryhmä oli 18–24-vuotiaat, joiden osuus oli 21,6 prosenttia pienituloisimman kymmenyksen henkilöistä. Alle 18-vuotiaita oli 17,4 prosenttia. Vajaa 17 prosenttia oli syntyperältään ulkomaalaistaustaisia.

Suurituloisimman kymmenyksen henkilöistä vajaa kymmenesosa asui yhden hengen asutokunnassa, noin 47 prosenttia kahden hengen, 19 prosenttia kolmen hengen ja vajaa 18 prosenttia neljän hengen asutokunnassa. Asutokunnan keskikoko oli 2,24 henkilöä. Suurin ryhmä oli 50–64-vuotiaat, joiden osuus oli 35,8 prosenttia suurituloisimman kymmenyksen henkilöistä. Alle 18-vuotiaita oli 13,6 prosenttia. Noin kolme prosenttia oli syntyperältään ulkomaalaistaustaisia.

Alle 18-vuotiaista noin 43 prosenttia oli neljässä pienituloisimmassa kymmenyksessä, noin puolet tulokymmenyksissä V-IX ja noin 7 prosenttia suurituloisimmassa kymmenesosassa.

### 3. Puolet pysyi samassa tulokymmenyksessä vuosina 2015 ja 2016

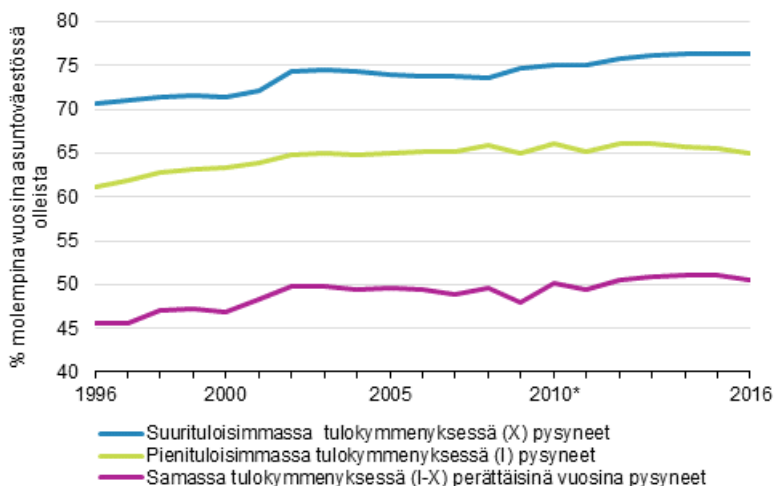
#### Tuloliikkuvuus on vähentynyt 1990-luvun puoliväliin verrattuna

Seuraavassa tarkastellaan, missä määrin henkilöt pysyvät samoissa tulokymmenyksissä eri vuosina ja miten tuloerot ovat kehittyneet vuotta pidemmillä tulojen viiteajanjaksoilla (“pysyvätuloilla”).

Kuviossa 14 on esitetty niiden henkilöiden osuus, joiden tulokymmenys pysyi samana kahden perättäisen vuoden välillä. Noin puolet (50,6 %) henkilöistä pysyi samassa tulokymmenyksessä (I–X) vuodesta 2015 vuoteen 2016, kun vastaava osuus oli noin 46 prosenttia vuosina 1995 ja 1996.

Suurituloisimmassa kymmenesosassa oli sekä vuonna 2016 että edellisvuonna 76,3 prosenttia henkilöistä, kun osuus 1990-luvun puolivälissä oli noin 70 prosenttia. Pienituloisimmassa kymmenyksessä perättäisinä vuosina olleiden osuus oli 65,1 prosenttia vuosina 2015–2016. Tämä on noin neljä prosenttiyksikköä suurempi osuus kuin vuosina 1995–1996. Pieni- ja suurituloisimmasta kymmenesosasta on mahdollista liikkua vain yhteen suuntaan, joten niissä pysyneiden osuudet ovat suurempia kuin muissa tulokymmenyksissä.

**Kuvio 14. Pieni- ja suurituloisimmassa kymmenyksessä ja samassa tulokymmenyksessä perättäisinä vuosina pysyneiden osuus, %.**



Vuosien 1995–2009 ja 2010–2016 tiedot eivät ole täysin vertailukelpoisia tulokäsitteen muutoksen vuoksi. Vuoden 2010 (vuosipari 2009–2010) tunnusluku on laskettu vanhan tulokäsitteen mukaisesta aineistosta.

Henkilön tulokymmenys määräytyy omien tulojen lisäksi muiden asuntokunnan jäsenten tulojen ja asuntokunnan rakenteen perusteella ja suhteessa muuhun väestöön. Tulokymmenys voi muuttua esimerkiksi puolison tulojen muuttuessa tai lasten muuttaessa pois kotoa omaan talouteensa, vaikka henkilökohtaiset tulot eivät muuttuisi.

Perättäisten vuosien pysyvyysuhde on yksinkertaisin tuloliikkuvuutta kuvaava mittari. Taulukko 1 kuvaa tuloliikkuvuutta pitemmällä aikavälillä, jolloin vaihtuvuutta tulokymmenyksestä toiseen on enemmän ja pysyvyysuhteet pienempiä kuin kahden perättäisen vuoden tarkastelussa. Vuosien 1995 ja 2000 välillä 26,4 prosenttia henkilöistä pysyi samassa tulokymmenyksessä. Vuosia 2011 ja 2016 verrattaessa osuus oli noussut 31,7 prosenttiin. Pysyvyysuhteet ovat kasvaneet vuotta pidemmillä aikaväleillä myös tulojakauman ääripäissä.

**Taulukko 1. Tuloliikkuvuutta kuvaavia tunnuslukuja, perusjoukkona molempina vuosina asuntoväestössä olleet henkilöt**

Tunnusluku	Vuosipari			
	1995,2000	2000,2005	2005,2010	2011,2016
Samassa tulokymmenyksessä (I–X) pysyneet, %	26,4	29,5	30,5	31,7
I tulokymmenyksessä pysyneet, %	39,8	42,7	42,4	42,3
X tulokymmenyksessä pysyneet, %	50,5	54,1	56,3	58,6
Siirtymämatriisin normalisoitu jälki <sup>1)</sup>	0,817	0,783	0,771	0,758

1) Tulokymmenyksestä toiseen siirtymistä kuvaava indeksi:  $(k - \text{tr}(M)) / (k - 1)$ , jossa  $\text{tr}(M)$  on siirtymämatriisin pääälvistäjän alkioiden summa (matriisin jälki) ja  $k=10$  on tuloluokkien lukumäärä. Tunnusluku saa arvon 0, jos kaikki pysyvät samassa tulokymmenyksessä kahden ajanjakson välillä ja vastaavasti arvon 1, jos jälkimmäisen ajankohdan tulokymmenys on riippumaton ensimmäisen ajankohdan tulokymmenyksestä.

Pysyvyyssuhteet ovat kasvaneet, ja keskimääräisiä tulokymmenyksistä toiseen siirtymisiä kuvaava siirtymämatriisin normalisoitu jälki on pienentynyt. Nämä indikoivat tuloliikkuvuuden vähentyneen. Tuloliikkuvuus eli yksilötason tulojen vaihtelu vuodesta toiseen jää huomioimatta, kun tuloerojen kehitystä tarkastellaan vain vuositasen poikkileikkaustiedoilla.

## Vuosien 1995–2016 yhteenlaskettujen tulojen Gini-kerroin 21,6

Seuraavaksi kuvataan tuloeroja vuositulojen asemesta useamman vuoden tulotiedoilla. Tällöin Gini-kerroin on pienempi, sillä erilaisten elämänvaiheiden (mm. opiskelu, sairaus, perhevapaat, työttömyys) ja muiden syiden aiheuttama tulojen yksilökohtainen vaihtelu vaikuttaa vähemmän. Taulukossa 2 käytetään henkilöiden kuuden vuoden tuloja neljänä samanpituisen jaksona, sekä koko ajanjakson 1995–2016 yhteenlaskettuja tuloja.

Vuosien 1995–2000 yhteenlasketuista tuloista Gini-kerroin oli 22,4, kun vuosien 2011–2016 tuloista se oli 24,8. Kuuden vuoden tuloilla mitattuna Gini-kerroin on siten kasvanut 2,4 prosenttiyksiköä 1990-luvun puolivälistä 2010-luvulle. Vuosia 2005–2010 ja 2011–2016 verrattaessa tuloerot ovat jonkin verran kaventuneet.

**Taulukko 2. Tuloerot vuotta pitemmillä viiteajanjaksoilla ja tuloliikkuvuutta kuvaavia tunnuslukuja**

	1995–2000	2000–2005	2005–2010	2010–2015	2011–2016	1995–2016
Henkilöitä	4 670 480	4 724 998	4 796 339	4 872 762	4 795 411	3 649 690
(1) Koko ajanjakson tulojen Gini-kerroin (%)	22,4	25,1	25,7	24,9	24,8	21,6
(2) Vuositulojen Gini-kerroin (%) <sup>1)</sup>	24,8	27,4	28,1	27,1	27,0	26,6
Muutos (1) – (2) / (2), %	–9,7	–8,4	–8,5	–8,1	–8,0	–18,8

1) Koko ajanjakson perusjoukossa olleiden henkilöiden vuosittaisten Gini-kertoimien keskituloilla painotettu summa ajanjaksolla.

Taulukossa on myös verrattu, kuinka paljon tuloerot pienenevät kun niitä mitataan useamman vuoden tuloilla yhden vuoden tulojen asemesta. Tuloerojen taso vuosien 1995–2000 yhteenlasketuilla tuloilla oli 9,7 prosenttia alhaisempi kuin vuositasen tuloilla. Vuosina 2011–2016 ero oli 8 prosenttia. Myös tämä kertoo tuloliikkuvuuden vähentyneen, sillä viiteajanjakson pidentäminen ei kavenna tuloeroja yhtä paljon kuin aiemmin.

Tulonjaon kokonaistilaston paneelista voidaan pisimmillään laskea tulot 22 vuoden ajalta samoille henkilöille. Vuosien 1995–2016 yhteenlaskettujen tulojen Gini-kerroin oli 21,6. Tämä on liki viidenneksen pienempi kuin samalle perusjoukolle vuositasen tuloista mitatut tuloerot. Mukana ovat ne 3,65 miljoonaa henkilöä, jotka olivat asuntoväestössä ajanjakson jokaisena vuotena.

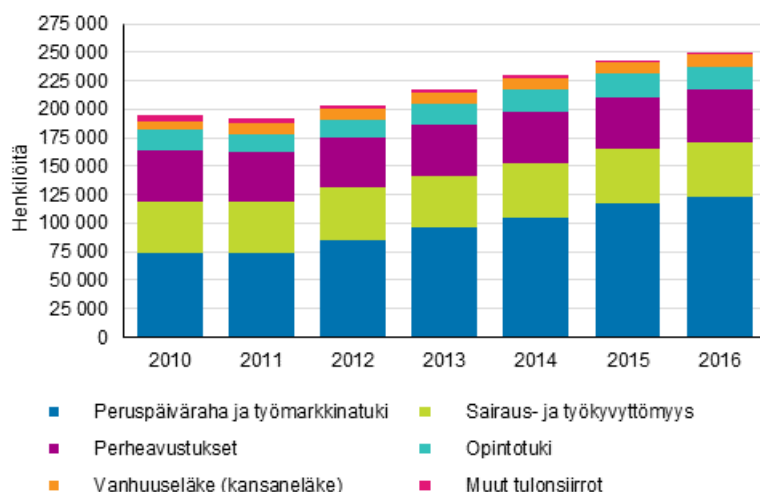


## 4. Perusturvan varassa 250 000 henkilöä vuonna 2016

Noin 4,7 prosenttia asuntoväestöstä eli noin 250 000 henkilöä asui asuntokunnassa, jossa perusturvaetuuksien osuus oli yli 90 prosenttia bruttotuloista (kuvio 15). Näitä *kokonaan perusturvan varassa* olevia henkilöitä oli noin 7 000 edellisvuotta enemmän ja lähes 55 000 enemmän kuin vuonna 2010<sup>1)</sup>.

Kokonaan perusturvan varassa olleista liki puolet (49 %) asui asuntokunnassa, jonka suurin tulolähde oli peruspäiväraha tai työmarkkinatuki vuonna 2016<sup>2)</sup>. Vuonna 2010 vastaava osuus oli noin 38 prosenttia.

**Kuvio 15. Kokonaan perusturvan varassa olevat henkilöt asuntokunnan pääasiallisen tulolähteen mukaan 2010–2016**



Kuvion tiedot perustuvat tulonjaon kokonaistilaston tietokantataulukon 15.

Perusturvaetuuksiin sisältyy tässä valtaosin muita kuin ansiosidonnaisia tulonsiirtoja, ja niihin on luettu myös asumistuki ja toimeentulotuki<sup>3)</sup>. Perusturvan varassa olevan talouden jäsenillä voi olla perusturvan lisäksi kalenterivuoden aikana pieniä ansiotuloja, ansiosidonnaisia tulonsiirtoja tai omaisuustuloja. Keskeisten perusturvaetuuksiin luettavien tulonsiirtojen jakautumista voi tarkastella tulonjaon kokonaistilaston tietokantataulukosta 16.

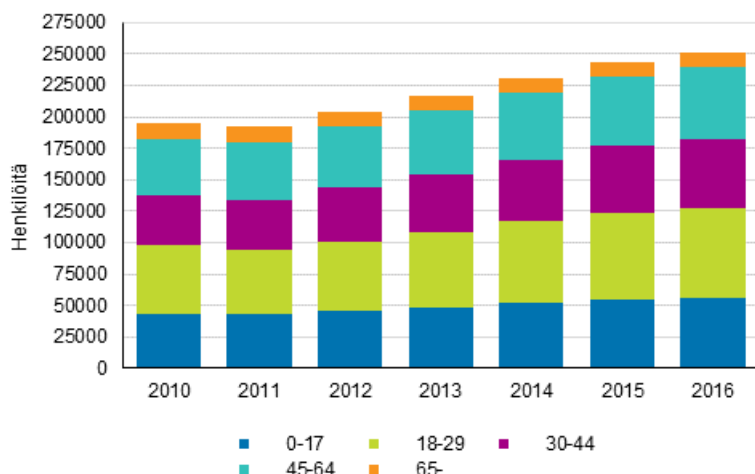
Hieman yli puolet kokonaan perusturvan varassa olevissa asuntokunnissa asuvista henkilöistä oli alle 30-vuotiaita ja vajaa viisi prosenttia yli 64-vuotiaita vuonna 2016 (kuvio 16). Noin viidennes oli 30–44-vuotiaita ja samoin reilu viidennes 45–64-vuotiaita. Ikäryhmien osuuksissa ei ole suurta muutosta vuoteen 2010 verrattuna.

1) Kokonaan perusturvan varassa olevan määritelmä on sama, jota on käytetty perusturvan riittävyys arviointiryhmän raportissa (THL 2015). Myös tilastoaineisto on sama, mutta tämän julkaisun tiedot poikkeavat THL:n raportista jonkin verran. Tulonjaon kokonaistilaston tulokäsite laajeni vuoden 2014 tilastossa tilastovuodesta 2010 alkaen. Perusturvaetuuksien määritelmää on täsmennetty ja asuntokunnan pääasiallisen tulolähteen määrittelyä on tarkennettu.

2) Asuntokunnan pääasiallinen tulolähde on palkoista, yrittäjätuloista, omaisuustuloista ja tulonsiirroista se tulolaji, josta asuntokunnan jäsenet yhteensä saivat eniten tuloja vuoden aikana. Se ei kuvaa henkilön tai asuntokunnan toimintaa. Jos päätulolähde oli tulonsiirrot, on tulolähdettä edelleen tarkennettu ESSPROS-luokituksen ja sen sisällä hallinnollisten käsitteiden mukaisesti. Jos pääasiallinen tulolähde oli asumis- ja toimeentulotuki, on asuntokunta tässä katsauksessa luokiteltu toiseksi suurimman tulolähteen mukaan. Kotoutumistuki on osa työmarkkinatukea vuodesta 2015 alkaen. Tässä julkaisussa kotoutumistuki on liitetty osaksi työmarkkinatukea myös vuosille 2009–2014.

3) Käytännön syistä kaikki henkilölle maksetut sairaus- ja vanhempainpäivärahat sisältyvät perusturvaetuuksiin, eivät vain vähimmäispäivärahat. Niitä ei aineistosta voitu eritellä. Perusturvaetuuksiin on luettu työttömyysturvan peruspäiväraha ja työmarkkinatuki (ml. kotoutumistuki), sairaus- ja vanhempainpäivärahat, kotihoidon tuki, elatustuki (2010-), lapsilisät, kansaneläkkeenä maksetut vanhuus-, työkyvyttömyys- ja perhe-eläkkeet, takuueläkkeet (2011-), kuntoutusraha (Kela), vammaistuet, asumistuet, toimeentulotuki, opintoraha sekä eräitä muita sosiaalivastuuksia (mm. sotilasavustukset). Etuudet on määritetty tulonjakotilastojen tuloluokituksen pohjalta aineiston sallimalla tarkkuudella.

**Kuvio 16. Kokonaan perusturvan varassa olevat henkilöt iän mukaan 2010–2016**

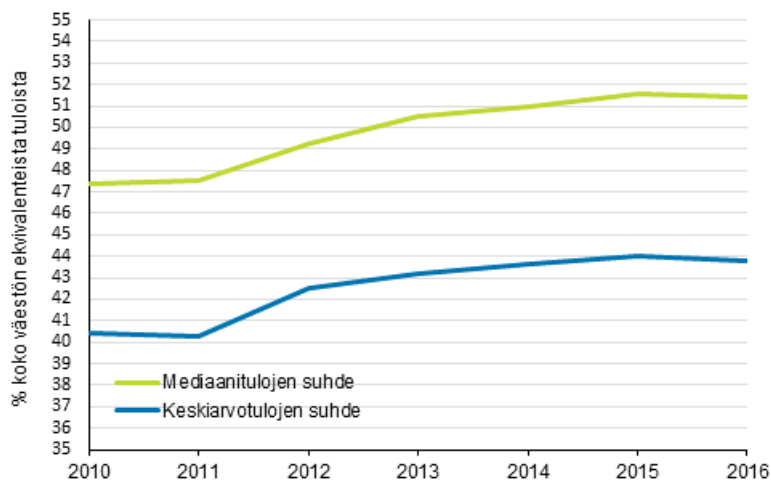


Alle 18-vuotiaita oli 22,6 prosenttia kaikista perusturvan varassa olevista eli noin 56 500 henkilöä, joista hieman yli puolella asuntokunnan päätulolähde olivat perheavustukset. Ikäluokassa 18–29 perusturvan varassa oli noin 70 800 henkilöä, mikä oli noin 28 prosenttia kaikista perusturvan varassa olevista. Heistä noin 43 prosentilla asuntokunnan päätulolähde oli työttömyysturva ja noin neljänneksellä opintotuki (opintoraha ja asumislisä).

Kokonaan perusturvan varassa olleista yli 17-vuotiaita naisia oli noin 87 000 ja miehiä noin 107 000 vuonna 2016. Miesten osuus oli 55,1 prosenttia. Osuus on kasvanut vuodesta 2010, jolloin se oli 53,5 prosenttia.

Kokonaan perusturvan varassa olleiden henkilöiden ekvivalenttien tulojen mediaani oli 12 530 euroa ja keskiarvo 12 030 euroa vuonna 2016. Mediaanitulo oli noin puolet (51,4 %) koko väestön mediaanitulosta, kun se vuonna 2010 oli 47,4 prosenttia (kuvio 17). Perusturvan varassa olleiden tulotaso suhteessa koko väestöön on siten kasvanut vuosina 2010–2016 koko väestön mediaanituloa nopeammin. Perusturvaetuuksiin tehtiin tasokorotus 2012 ja toisaalta koko väestön mediaanitulo on kasvanut reaalisesti vähän. Vuosina 2013 ja 2014 koko väestön keskitulot alentuivat.

**Kuvio 17. Kokonaan perusturvan varassa olleiden keskitulojen suhde (%) koko asuntoväestön keskituloihin 2010–2016**

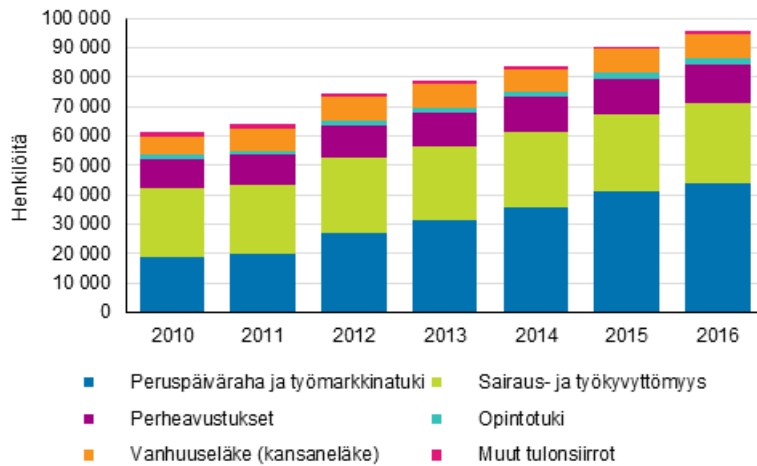


## Pitkittyneesti kokonaan perusturvan varassa noin 95 500 henkilöä

Pitkittyneesti kokonaan perusturvan varassa olevia ovat henkilöt, joiden asuntokunta on ollut perusturvan varassa yhtäjaksoisesti vähintään neljä vuotta eli tilastovuoden lisäksi jokaisena edeltävistä kolmesta

vuodesta<sup>4)</sup>. Tällaisia henkilöitä oli 95 463 vuonna 2016, kun heitä oli 61 097 vuonna 2010 (kuvio 18). Erityisesti nuorten osuus alenee, kun tarkastellaan pitkittyneitä perusturvan varassa olevista viimeisimmän vuoden asemesta. Pitkittyneesti perusturvan varassa olevien ekvivalenttien tulojen mediaani oli 13 334 euroa vuonna 2016, joka oli noin 2 prosenttia edellisvuotta enemmän ja noin 11 prosenttia enemmän kuin vuonna 2010.

**Kuvio 18. Pitkittyneesti kokonaan perusturvan varassa olevat henkilöt asuntokunnan pääasiallisen tulolähteen mukaan 2010–2016**



4) Alle kolmevuotiaat eivät voi olla pitkittyneesti perusturvan varassa.

# Liitetaulukot

**Liitetaulukko 1. Gini-kertoimet (%) Suomessa 1966–2016.**

Vuosi	Gini-kerroin (%), vuositulot			Gini-kerroin (%), kuuden vuoden tulot <sup>5)</sup>
	Käytettävissä olevat rahatulot	Tuotannontekijätulot	Bruttotulot	Käytettävissä olevat rahatulot
1966 <sup>1)</sup>	31,1	39,7	33,4	
1971 <sup>1)</sup>	27,0	39,8	30,9	
1976 <sup>1)</sup>	21,5	36,3	26,3	
1981 <sup>1)</sup>	20,9	36,9	25,3	
1986 <sup>2)</sup>	20,4	38,9	25,6	
1987 <sup>2)</sup>	20,3	39,4	25,7	
1988 <sup>2)</sup>	20,7	40,2	26,4	
1989 <sup>2)</sup>	21,1	40,8	26,8	
1990 <sup>2)</sup>	20,9	40,5	26,3	
1991 <sup>2)</sup>	20,7	41,5	25,8	
1992 <sup>2)</sup>	20,5	44,6	26,0	
1993 <sup>2)</sup>	21,3	47,7	26,7	
1994 <sup>2)</sup>	21,3	48,7	26,7	
1995 <sup>2)</sup>	21,8	48,4	27,1	
1995 <sup>3)</sup>	22,2	48,8	27,5	
1996 <sup>3)</sup>	22,6	48,6	28,0	
1997 <sup>3)</sup>	24,0	48,3	28,9	
1998 <sup>3)</sup>	25,2	48,6	29,9	
1999 <sup>3)</sup>	27,0	49,9	31,8	
2000 <sup>3)</sup>	28,4	50,4	33,0	22,4
2001 <sup>3)</sup>	26,9	48,9	31,5	23,1
2002 <sup>3)</sup>	26,8	48,8	31,2	23,8
2003 <sup>3)</sup>	27,2	48,9	31,3	24,3
2004 <sup>3)</sup>	28,2	49,6	32,1	24,8
2005 <sup>3)</sup>	28,1	49,5	32,3	25,1
2006 <sup>3)</sup>	28,7	49,8	33,0	25,1
2007 <sup>3)</sup>	29,5	49,8	33,6	25,6
2008 <sup>3)</sup>	28,4	48,9	32,5	25,8
2009 <sup>3)</sup>	27,6	49,4	31,7	25,8
2010 <sup>4)</sup>	27,9	50,1	32,1	25,7
2011 <sup>4)</sup>	28,2	50,2	32,5	25,8
2012 <sup>4)</sup>	26,9	49,7	31,5	25,5
2013 <sup>4)</sup>	27,2	50,8	31,9	25,2
2014 <sup>4)</sup>	27,0	51,1	31,8	25,0
2015 <sup>4)</sup>	27,3	51,9	32,3	24,9
2016 <sup>4)</sup>	27,2	52,0	32,3	24,8

- 1) Vuosien 1966–1981 tiedot perustuvat kulutustutkimukseen. Tulokäsitemkvivalentit rahatulot, kulutusyksikköasteikko muunnettu OECD. Tulonkäyttöyksikkö kotitalous, henkilöpainotus.
- 2) Vuosien 1986–1995 tiedot perustuvat tulojakotilastoon (otos). Tulokäsitemkvivalentit rahatulot (ml. myyntivoitot), kulutusyksikköasteikko muunnettu OECD. Tulonkäyttöyksikkö kotitalous, henkilöpainotus.
- 3) Vuodesta 1995 eteenpäin tiedot perustuvat tulojaon kokonaistilastoon. Tulokäsitemkvivalentit rahatulot (ml. myyntivoitot), kulutusyksikköasteikko muunnettu OECD. Tulonkäyttöyksikkö asuntokunta, henkilöpainotus.
- 4) Tulojaon kokonaistilaston tulokäsitem on hieman kattavampi tilastovuodesta 2010 alkaen. Tuloihin on lisätty elatustuki, saatu elatusapu, verottomat apurahat ja asevelvollisten päivärahat. Uudella tulokäsitteellä vuoden 2010 Gini-kerroin on 0,3 prosenttiyksikköä pienempi kuin vanhalla tulokäsitteellä.
- 5) Gini-kerroin laskettuna henkilöiden kulutusyksikköä kohti lasketuista käytettävissä olevista rahatuloista tilastovuodelta ja viideltä edeltävältä vuodelta. Ensimmäinen tieto on ajanjaksolta 1995–2000 eli vuoden 2000 kuuden vuoden Gini-kerroin on laskettu näiden vuosien yhteenlasketuista tuloista. Vastaavasti vuoden 2016 tieto on laskettu vuosien 2011–2016 tuloista. Mukana ovat henkilöt, jotka olivat asuntoväestössä jokaisen kuuden vuoden lopussa.

# Laatuseloste: tulojaon kokonaistilasto

## 1. Tilastotietojen relevanssi

Tulojaon kokonaistilasto on vuosittain laadittava koko väestön kattava tilasto, joka kuvaa asuntoväestön ja asuntokuntien käytettävissä olevien rahatulojen jakautumista Suomessa. Sen kuvauskohteet ovat tuloerojen yleinen kehitys kansallisin käsittein, alueellinen tulokehitys sekä pitkäaikaisarkistot. Tulojaon kokonaistilaston perusaineisto kattaa koko väestön. Koko väestön kattavana aineistona tulojaon kokonaistilasto ei sisällä otantavirhettä. Tietoja on saatavilla vuodesta 1995 alkaen.

Tulojaon kokonaistilaston tietosisältö perustuu täysin hallinnollisiin rekistereihin. Tilaston tavoitteena on muodostaa rekisteritietojen pohjalta asuntokunnan käytettävissä olevat rahatulot samoin periaattein kuin Tilastokeskuksen tulojakotilastossa. Rekisterit eivät kata kaikkia tulotietoja, joten tulokäsite on näiltä osin puutteellinen. Merkittävimmät puuttuvat tuloerät ovat korkotulot sekä eräät kotitalouksien välisiin tulonsiirtoihin liittyvät tulot. Tilaston tuloikäytöksikönä on yhteiseen asumiseen perustuva asuntokunta eikä tulojakotilastointia koskevien suositusten mukainen yhteiseen tuloikäyttöön perustuva kotitalous. Lisäksi kansainvälisistä suosituksista poiketen tulojaon kokonaistilaston tulokäsite sisältää veronalaiset luovutusvoitot (myyntivoitot). Tarkemmin tilastotietojen vertailukelpoisuutta tarkastellaan tämän laatuselosteen luvussa 6.

Tilastokeskus julkaisee myös edustavaan väestöotokseen perustuvaa tulojakotilastoa, jossa julkaistaan tietoa kotitalouksien tuloista kattavammalla tulokäsitteellä ja suositusten mukaisella kotitalouskäsitteellä. Otokseen perustuvan tulojakotilaston tiedot ovat kansainvälisesti vertailukelpoisia ja sen tietosisältö perustuu EU:n tulo- ja elinolotilastoista (EU-SILC) antamaan asetukseen. Tulojakotilastossa julkaistaan tulojakoindeksaattoreita pidemmällä ajanjaksolla (vuodesta 1966 alkaen) kuin tulojaon kokonaistilastossa (vuodesta 1995 alkaen). Otoskoon rajoitusten vuoksi otokseen perustuva tulojakotilasto ei sovellu tarkan aluetason tulojakotarkasteluihin tai useamman vuoden tulotietoja vaativien indikaattoreiden tuottamiseen väestöryhmittäin. Tulojaon kokonaistilaston tehtävänä on täydentää otospohjaista tulojakotilastoa näiltä osin.

## 2. Tilastotutkimuksen menetelmäkuvaus

Tulojaon kokonaistilasto on koko väestön kattava tilastoaineisto, joka kootaan henkilötasolla useista hallinnollisista aineistoista ja rekistereistä. Siten tilasto sisältää yksityiskohtaista tietoa koko väestön ja kaikkien asuntokuntien tuloista.

Tulojaon kokonaistilaston laadinnassa on käytetty seuraavia hallinnollisia aineistoja ja tilastorekistereitä:

- Väestörekisterikeskuksen väestötietojärjestelmä ja Tilastokeskuksen Suomen väestöä koskeva tietokanta
- Verohallinnon verotietokanta
- Kansaneläkelaitoksen eläkevakuutus-, sairausvakuutuskorvaus- ja kuntoutusrekisteri, elatustukirekisteri, opintotukirekisteri sekä asumistukirekisteri
- Terveystietojen ja hyvinvoinnin laitoksen toimeentulotukirekisteri
- Eläketurvakeskuksen eläketapahtumarekisteri
- Tilastokeskuksen tutkintorekisteri
- Valtiokonttorin sotilasvammakorvausjärjestelmän tietokanta
- Finanssivalvonnan (FIVA) tiedot (ansiosidonnaiset työttömyyspäivärahat)
- Koulutusrahaston aineistot

Tilaston kohdeperusjoukon muodostaa asuntoväestö (vuoden viimeisenä päivänä). Tilaston ulkopuolelle rajautuvat pysyvästi ulkomailla asuvat, osoitteettomat ja laitosväestö (esimerkiksi pitkäaikaisesti vanhainkodeissa, hoitolaitoksissa, vankiloissa tai sairaaloissa asuvat). Asuntoväestön ulkopuolelle jäävän väestön osuus kokonaisväestöstä on parin prosentin luokkaa (vajaa 120 000 henkilöä).

Henkilötason tulorekisterit yhdistetään kokonaisrekisteriaineistoksi henkilötunnuksen avulla. Perusjoukko määritetään Tilastokeskuksen tietovaraston asumismuotomuuttujan perusteella. Asumismuotomuuttuja kuvaa sitä, kuuluuko henkilö asuntoväestöön vai ei. Asuntokunnat muodostetaan rakennus- ja

huoneistonumeron perusteella. Asuntokuntien tulot muodostetaan laskemalla yhteen samassa asuntokunnassa asuvien henkilöiden tulot.

### 3. Tietojen oikeellisuus ja tarkkuus

Tilaston lähdeaineistona käytetään pelkästään hallinnollisia rekisteriaineistoja, joten tilaston laatu on siten suoraan riippuvainen lähdeaineistojen laadusta. Väestötietojen osalta laatua on selvitetty esimerkiksi Tilastokeskuksen väestö- ja asuntokantatilastojen laatuselosteissa. Rekisteriaineistojen laatua tutkitaan vertaamalla tulonjaon kokonaisaineiston tietoja muihin tilastolähteisiin, kuten Verohallinnon, Kelan, Eläketurvakeskuksen ja Terveystieteiden ja hyvinvoinnin laitoksen tilastojulkaisuihin. Tietojen kattavuutta ja oikeellisuutta tutkitaan vertaamalla tietoja otospohjaisen tulonjakotilaston tulo- ja tulonjakoindikaattoreihin ja kansantalouden tilinpidon kotitalouksien sektoritilin käytettävissä olevan tulon määritelmään. Vertailuja tehdään säännöllisesti vuosittain ja niistä voi tarkemmin tiedustella Tilastokeskuksesta.

### 4. Julkaistujen tietojen ajantasaisuus ja oikea-aikaisuus

Tulonjaon kokonaistilasto laaditaan vuosittain. Tilaston tiedot kuvaavat asuntokuntien ja asuntoväestön vuosituloja. Tilastossa esitettävät tiedot ovat lopullisia ja ne julkaistaan noin vuosi tilastovuoden päättymisen jälkeen. Julkaisuaikataulun määrittää tuotannossa käytettävien rekisteriaineistojen valmistuminen, viimeinen tuotannossa käytettävä aineisto saadaan tuotantoon 11 kuukautta tilastovuoden päättymisestä. Tilaston julkaisupäivät on merkitty Tilastokeskuksen julkistamiskalenteriin.

### 5. Tietojen saatavuus ja läpinäkyvyys/selkeys

Tulonjaon kokonaistilaston tietoja julkaistaan Tilastokeskuksen internet-sivuilla osoitteessa [www.tilastokeskus.fi](http://www.tilastokeskus.fi) *Tulot ja kulutus* -aihealueen alla. Aineistosta tehdään myös erityisselvityksiä asiakkaan pyynnöstä.

### 6. Tilastojen vertailukelpoisuus

Tulonjaon kokonaistilaston tulonimikkeistöön tehtiin päivityksiä ja täydennyksiä vuoden 2014 tilastossa. Tiedot muodostettiin täydennetyllä tulokäsitteellä tilastovuoteen 2010 asti. Tämän vuoksi tulonjaon kokonaistilaston aikasarja ei ole kokonaan vertailukelpoinen vuosien 1995-2009 ja 2010-2016 välillä. Tulonjaon kokonaistilastossa metsätulojen laskentamenetelmä uudistettiin, kuntoutusrahojen muodostumista tarkennettiin ja uusia tuloeriä lisättiin tulonimikkeistöön.

Uusia tuloeriä ovat elatustuki, saatu elatusapu, verottomat apurahat ja asevelvollisten päivärahat. Maksettu elatusapu lisättiin myös maksettuihin tulonsiirtoihin veronluonteiseksi maksuksi henkilöille, jotka ovat vähentäneet elatusmaksuja verotuksessa. Elatustuki saadaan suoraan Kelan rekistereistä, mutta saatu elatusapu on johdettu elatusmaksujen maksajien verovähennystiedoista. Myös kuntoutusrahojen muodostamiseen tehtiin tarkennuksia poistamalla henkilöiden kuntoutusrahoista se osuus, joka ohjautuu suoraan työnantajalle.

Metsänmyyntitulot muodostetaan tilastovuodesta 2010 alkaen suoraan lopullisen verotuksen tiedoista, kun ne aikaisemmin pohjautuivat Verohallinnon vuosi-ilmoitustietoihin ja niistä tilastossa laskettuihin laskennallisiin metsätalouden kustannuksiin. Koko maan tasolla muutos alentaa asuntokuntien saamia metsätuloja (netto) muutamalla sadalla miljoonalla eurolla, esimerkiksi vuonna 2013 tämä oli 285 miljoonaa euroa. Eroa vanhan ja uuden laskentatavan välillä selittää suurelta osin metsätuloihin tehtävät tulojen hankintakustannukset, joita verotuksessa hyväksytään selkeästi enemmän kuin mitä niitä vanhassa laskentamenetelmässä tilastossa oletettiin.

Uudistetussa laskentamenetelmässä metsätulot ja niistä maksetut verot vastaavat paremmin toisiaan, ja esimerkiksi puunmyyntitulojen mahdolliset jaksotukset eri vuosille eivät tuota epäloogisuuksia aineistoon. Uudistuksen myötä nyt myös metsätalouden yrittäjätulot muodostetaan muiden yrittäjätulojen tapaan suoraan verotettavien tulojen perusteella.

Uusista tuloeristä elatustuki kasvatti asuntokuntien bruttotuloja vuonna 2013 noin 179 miljoonalla eurolla, verottomat apurahat 149 miljoonalla eurolla, saatu elatusapu 125 miljoonalla eurolla ja asevelvollisten päivärahat 38 miljoonalla eurolla. Kuntoutusrahojen laskentamenetelmän muutos alensi asuntokuntien saamia bruttotuloja noin 37 miljoonalla eurolla. Maksettu elatusapu vähensi tuloja noin 124 miljoonaa euroa.

Metsätulojen laskentamenetelmän muutoksen ja uusien tuloerien lisäämisen yhteisvaikutukset jäivät kokonaisuudessaan varsin pieneksi, sillä esimerkiksi vuonna 2013 muutosten myötä asuntokuntien käytettävissä olevien rahatulojen määrä kasvoi vajaat 50 miljoonaa euroa.

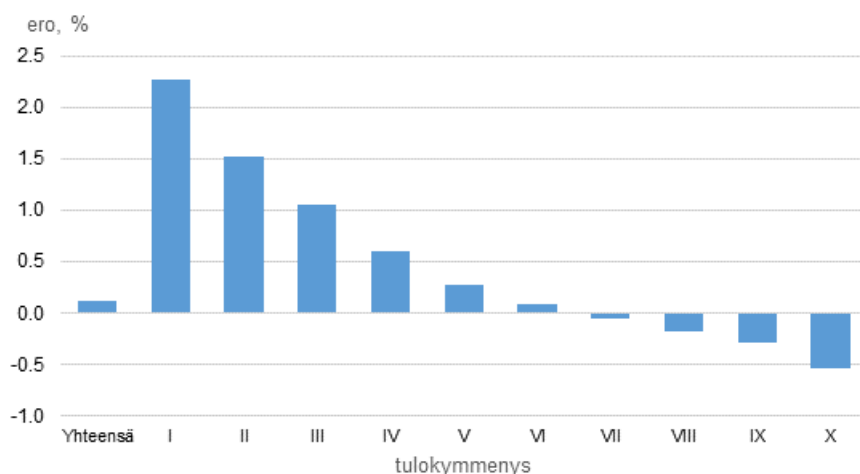
Muutokset kohdentuvat eri tavoin tulojakaumaan. Tietojen vertailukelpoisuuteen on eniten vaikutusta pienituloisille kohdentuvilla elatustuella ja -avulla. Käytettävissä olevien rahatulojen Gini-kerroin alenee muutosten myötä vuonna 2013 noin 0,3 prosenttiyksikköä. Muutos johtuu pääasiassa elatustuesta.

Koko maan tasolla tehdyillä tulonimikkeistön päivityksillä ei juurikaan ollut vaikutuksia asuntokuntien keskimääräiseen käytettävissä olevaan rahatuloon vuonna 2013. Mediaanituloa muutokset kasvattivat 0,5 prosenttia. Tulokymmenyksittäin tarkasteltuna tehdyt muutokset vaikuttivat eniten pienituloisimpien tulokymmenysten tuloihin, esimerkiksi pienituloisimmassa tulokymmenyksessä päivitetty ekvivalentti käytettävissä olevan rahatulon keskiarvo oli 2,2 prosenttia suurempi verrattuna vanhaan tulokäsitteeseen. Toiseksi pienituloisimmassa tulokymmenyksessä vastaava ero oli 2 prosenttia.

Tulonjaon kokonaistilaston vuosiaineistoista laaditaan vuosittain aikasarja-aineisto, mikä alkaa vuodesta 1995. Aikasarjan luokitukset (kuten alueluokitukset) ja päätulokäsitteet pyritään pitämään vertailukelpoisena yli ajan huomioimalla luokituksissa ja tulokäsitteissä tapahtuneet muutokset. Siten esimerkiksi tulonjaon kokonaistilaston kuvaamat tulomuutokset kuvaavat mahdollisimman tarkasti tulomuutoksia, joista on puhdistettu pois luokituksissa ja tulokäsitteissä tapahtuneet muutokset.

Suurituloisimmissa tulokymmenyksissä tulonimikkeistöpäivitysten vaikutus oli päinvastainen. Suurituloisimmassa tulokymmenyksessä keskimääräinen ekvivalentti käytettävissä oleva rahatulo oli päivitettyllä tulokäsitteellä noin puoli prosenttia matalampi verrattuna vanhaan tulokäsitteeseen.

### Tulonimikkeistön päivitysten vaikutukset tulokymmenysten ekvivalenttiin käytettävissä olevan rahatulon keskiarvoon vuonna 2013, %



## 7. Selkeys ja eheys/yhtenäisyys

Tulonjaon kokonaistilaston lisäksi Tilastokeskus julkaisee myös edustavaan väestöotokseen perustuvaa tulonjakotilastoa, jossa julkaistaan tietoa kotitalouksien tuloista kansainväliset suositukset täyttävillä tulo- ja kotitalouskäsitteillä. Tulonjaon kokonaistilaston tulokäsite vastaa periaatteessa tulonjakotilaston käytettävissä olevien rahatulojen määritelmää. Kokonaistilastossa käytettävissä oleviin rahatuloihin kuitenkin luetaan kansainvälisistä suosituksista poiketen myös veronalaiset luovutusvoitot. Tämän



käsitteellisen eron lisäksi tulonjaon kokonaistilaston ja otospohjaisen tulonjakotilaston väliset erot aiheutuvat tulokäsitteen kattavuuden eroista, tulonkäyttöyksikön (kotitalous/asuntokunta) eroista ja tulonjakotilaston otantavirheestä.

Hallinnolliset rekisterit eivät kata kaikkia tuloeria, jolloin nämä erät jäävät tulonjaon kokonaistilastosta puuttumaan. Tällaisia tuloeria ovat lähdeveron alaiset korkotulot (eli miltei kaikki korkotulot), muut kotitalouksien väliset saadut tulonsiirrot kuin alaikäisten elatusapu (imputoitu), sekä verottomat tulot ulkomailta. Otospohjaisessa tulonjakotilastossa nämä tuloerät kerätään haastattelemalla kotitalouksia. Eräitä rekisteriperusteisia tuloeria ei ole muodostettu kokonaistilastoon tai niitä ei ole saatavilla koko ajanjaksolle, joten ne eivät ole mukana kokonaistilaston tulokäsitteessä. Tärkein tällainen tuloerä on kiinteistövero.

Rekistereistä saatavien rahamääräisten tulojen osuus kotitalouksien kaikista rahamääräisistä tuloista on kuitenkin varsin suuri. Rekistereistä puuttuvat tuloerät voivat kohdentua tietyille väestöryhmille ja olla tämän vuoksi merkittäviä (esimerkiksi kotitalouksien väliset tulonsiirrot opiskelijoille ja yksinhuoltajille).

Otospohjaiseen tulonjakotilastoon on muodostettu myös laskennallisia eriä, joista tärkein on ns. omistusasujien laskennallinen asuntotulo. Tulonjaon kokonaistilastoon laskennallista asuntotuloa ei ole muodostettu. Asuntolainojen korot ovat osa laskennallista asuntotuloa, joten niitä ei oteta huomioon tulonjaon kokonaistilastossa.

Tulonjakotilastossa ja siihen perustuvassa EU:n tulo- ja elinolotutkimuksessa (EU-SILC) tulonkäyttöyksikkö on yhteisen tulonkäytön perusteella muodostettu kotitalous, joka määritetään päivittämällä rekistereistä saatuja asuntokuntatietoja haastattelussa. Rekistereihin pohjautuvassa tulonjaon kokonaistilastossa tulonkäyttöyksikkö on väestötietojärjestelmän rakennus- ja huoneistonumeron perusteella määrittyvä asuntokunta. Vertaamalla tulonjakotilaston otoksella kotitalouksia ja asuntokuntia on todettu, että kotitalous ja asuntokunta ovat runsaassa 90 prosentissa samoja. Noin 98 prosentissa tapauksista asuntokunta ja kotitalous ovat joko samoja tai ne eroavat yhdellä henkilöllä (+/- 1 henkilö). Erot ovat opiskelijoilla muita väestöryhmiä suurempia.

Verotustietoihin perustuva veronalaiset tulot -tilasto kuvaa luonnollisten henkilöiden veronalaisia tuloja, vähennyksiä ja veroja. Sen kuvaama ilmiöalue on suppeampi kuin tulonjaon kokonaistilaston. Veronalaiset tulot -tilaston tilastoyksikkö on tulonsaaja. Tilastosta puuttuvat ne tuloerät, jotka eivät kuulu henkilöverotuksen piiriin.

Tulonjakotilastot kuvaavat kotitaloussektorin tuloja ja tulonsiirtoja ja ovat siten kansantalouden tilinpidon kotitaloussektorin tulo- ja tulonkäyttötilin laajennus. Verrattaessa tulonjakotilaston tai tulonjaon kokonaistilaston koko maan tulosummia kansantalouden tilinpidon tulo- ja tulonkäyttötilin eriin on otettava huomioon erot sektorin rajaamisessa, eräissä määritelmässä ja tilastojen laatimismenetelmässä. Erojen johdosta kansantalouden tilinpidon ja tulonjakotilastojen luvut esimerkiksi kotitalouksien käytettävissä olevan tulon vuosimuutoksista saattavat erota tuntuvastikin toisistaan. Kansantalouden tilinpidon käytettävissä olevaan tuloon mm. sisältyy laskennallinen asuntotulo, mutta eivät myyntivoitot (hallussapitovoitot).

### Lisätietoja

Veli-Matti Törmälehto 029 551 3680

Vastaava tilastojohtaja:

Jari Tarkoma 029 551 3625

toimeentulo.tilastokeskus@tilastokeskus.fi

www.tilastokeskus.fi

Lähde: Tulonjaon kokonaistilasto, Tilastokeskus

Asiakaspalaute: [www.tilastokeskus.fi/palaute](http://www.tilastokeskus.fi/palaute)

---

Tietopalvelu ja viestintä, Tilastokeskus  
puh. 029 551 2220  
[www.tilastokeskus.fi](http://www.tilastokeskus.fi)

Julkaisutilaukset, Edita Publishing Oy  
puh. 020 450 05  
[asiakaspalvelu.publishing@edita.fi](mailto:asiakaspalvelu.publishing@edita.fi)  
[www.editapublishing.fi](http://www.editapublishing.fi)

ISSN 1796-0479  
= Suomen virallinen tilasto  
ISSN 1797-3279 (pdf)