

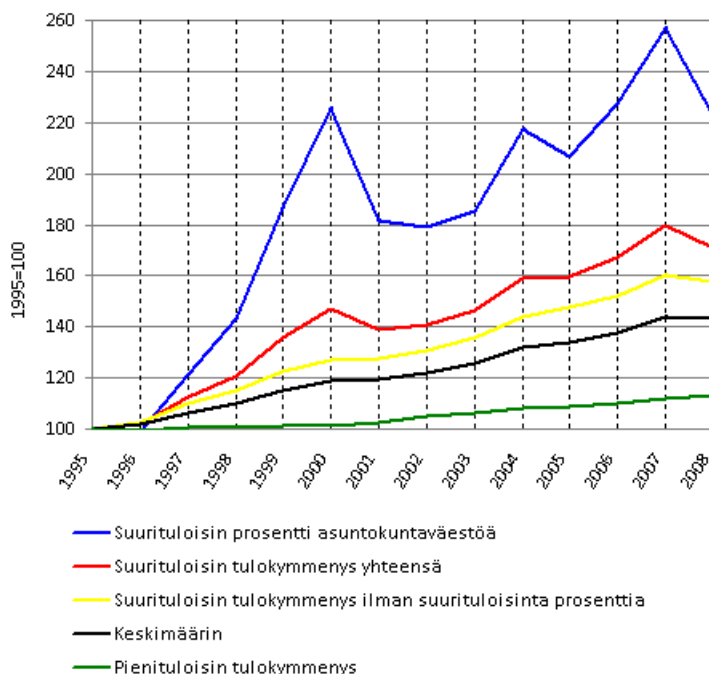
# Tulonjaon kokonaistilasto 2008

## Huipputuloisten tulojen alentuminen supisti tuloeroja

Asuntokuntien keskimääräiset käytettävissä olevat rahatulot alenivat vuonna 2008 reaalisesti 0,3 prosenttia edellisvuodesta. Mediaanitulon mukaan tulot kuitenkin vielä kasvoivat 1,5 prosenttia, ilmenee Tilastokeskuksen tulonjaon kokonaistilastosta. Myös väestön tuloerot supistuivat vuonna 2008 selvästi edellisvuoden ennätystasolta. Tämän johtuu siitä, että kaikista hyvätuloisimmilla tulojen kehitys oli selvästi heikompaa kuin muilla väestöryhmillä.

Väestön suurituloisimmassa kymmenesosassa keskimääräiset tulot alenivat 4,8 prosenttia. Kaikista suurituloisimmassa prosentissa väestöä tulot alenivat selvästi enemmän, eli 13,3 prosenttia. Sen sijaan muissa kymmenesosissa asuntokuntien tulot kasvoivat vuonna 2008. Pienituloisimmassa tulokymmenyksessä tulojen reaali kasvu oli 1,3 prosenttia.

**Kuvio 1. Asuntokuntien keskimääräisten reaalitulojen kehitys 1995–2008. Tulokäsité: käytettävissä oleva rahatulo kulutusyksikköä kohden. 1995=100**



Pitemmällä aikavälillä ovat suurituloisten tulot kuitenkin kasvaneet selvästi voimakkaammin kuin pienituloisten. Pienituloisimpaan tulokymmenyksen sijoittuneiden asuntokuntien tulot olivat vuonna 2008 reaalisesti vain 13 prosenttia suuremmat kuin vuonna 1995. Vastaava kasvu oli suurituloisimmassa tulokymmenyksessä runsaat 70

prosenttia. Suurituloisimmassa prosentissa asuntokuntaväestöä tulojen kasvu oli yli 120 prosenttia. Koko väestön keskiarvotulojen reaalimuutos oli vuosina 1995–2008 noin 43 prosenttia.

### *Tulokehitys parasta Luhangan, heikointa Kustavin asutokunnilla*

Kunnittaiset tulovertailut tehdään mediaanitulolla, koska se kuvaa keskiarvotuloa luotettavammin keskivertoväestön tuloja. Mediaanitulon mukaan tulojen kasvu oli nopeinta pohjois-pohjanmaalaisessa Luhangan kunnassa, missä asutokuntien mediaanitulo oli vuonna 2008 reaalisesti 8 prosenttia korkeampi kuin vuotta aikaisemmin. Kainuulaisessa Ristijärven ja ahvenanmaalaisessa Sottungan kunnissa tulojen kasvu ylitti 7 prosentin tason. Väestöltään maan suurimman kunnan Helsingin kaupungin asutokunnilla tulojen kasvu oli 1,5 prosenttia.

Heikointa tulojen kehitys oli varsinais-suomalaisessa Kustavin kunnassa, missä asutokuntien mediaanitulo aleni vuonna 2008 reaalisesti 2,5 prosenttia. Satakuntalaisessa Kiikoisten kunnassa asutokuntien tulot alenivat 2,2 prosenttia ja pirkanmaalaisessa Humppilan kunnassa tulot alenivat 1,9 prosenttia. Kaiken kaikkiaan 35 kunnassa asutokuntien tulot alenivat reaalisesti vuonna 2008 edellisvuodesta.

Pitemmän aikavälin tarkastelussa asutokuntien mediaanitulot olivat vuonna 2008 runsaat 36 prosenttia korkeammat kuin 1990-luvun puolivälissä. Eniten tulot ovat kasvaneet ahvenanmaalaisessa Getan kunnassa, missä asutokuntien tulot olivat vuonna 2008 reaalisesti 58 prosenttia korkeammat kuin vuonna 1995. Vähäisintä tulojen reaalikasvu on ollut kainuulaisen Hyrynsalmen asutokunnilla, joilla mediaanitulojen kasvu jäi alle 20 prosentin aikavälillä 1995–2008.

## Sisällys

1. Tuloerot supistuivat vuonna 2008.....	4
Tuloeroja supisti myyntivoittojen väheneminen.....	4
2. Tulojen kasvu laimeaa vuonna 2008.....	6
Kaikista suurituloisimpien tulot alenivat .....	6
Pitemmällä aikavälillä hyvätuloisten tulokehitys selvästi parasta.....	7
Omaisuuustuloissa viidenneksen pudotus .....	8
3. Asuntokuntien tulot ja tulojen muutokset kunnittain .....	10
Pienituloisimmat asutokunnat Itä-Suomessa.....	10
Tulojen kasvu parasta 2008 Luhangan — heikointa Kustavin asutokunnilla.....	10
Pitemmällä aikavälillä tulojen kehitys parasta Ahvenanmaalla.....	11
Lähes joka toinen kauniaislainen ylimmässä tulokymmenyksessä.....	12
4. Pienituloisuus on pitkittynyt.....	15
Suomessa 470 000 pitkittyneesti pienituloista .....	15
Pysyvästi suurituloisimpaan prosenttiin kuului 27 400 henkilöä.....	16
5. Hyvätuloisissa pysyminen yleisempää kuin pienituloisissa.....	18
Laatuseloste.....	19

# 1. Tuloerot supistuivat vuonna 2008

## Tuloeroja supisti myyntivoittojen väheneminen

Tuloerot supistuivat selvästi vuonna 2008. Tämä näkyy siinä että käytettävissä olevan rahatulon Gini-kerroin oli vuonna 2008 runsaan prosenttiyksikön pienempi kuin vuotta aikaisemmin (taulukko 1). Vuonna 2008 Gini-kertoimen arvo oli 28,4, kun se vuotta aikaisemmin oli ennätysellisen korkea, 29,5. Gini-kerroin voi vaihdella nollan ja sadan välillä. Mitä suuremman arvon Gini-kerroin saa, sitä epätasaisemmin tulot ovat jakautuneet.

Tuloerojen supistuminen ilmenee myös suurituloisimman tulokymmenyksen saaman tulo-osuuden alenemisena. Kokonaistulopotista suurituloisin tulokymmenys sai vuonna 2008 23,5 prosenttia, mikä on 1,2 prosenttiyksikköä vähemmän kuin vuonna 2007. Merkittävä osa suurituloisimman kymmenyksen tulo-osuuden muutoksista selittyy kaikista suurituloisimman prosentin, eli noin 52 000 henkilön tulo-osuuden pienentymisellä. Vuonna 2008 rikkain prosentti väestöstä sai tuloista 6,3 prosenttia, mikä on 0,9 prosenttiyksikköä vähemmän kuin vuotta aikaisemmin.

Pienituloisimman tulokymmenyksen tulo-osuus pysyi vuonna 2008 edellisvuoden tasolla ollen 3,6 prosenttia. Muissa tulokymmenyksissä tulo-osuudet kasvoivat hivenen edellisvuodesta.

Aikavälillä 1995–2008 suurituloisin tulokymmenys on kasvattanut tulo-osuuttaan 3,8 prosenttiyksikköä. Rikkaimmassa prosentissa tulo-osuuden kasvu oli samalla ajanjaksolla 2,3 prosenttiyksikköä. Sen sijaan kaikista pienituloisimman tulokymmenyksen tulo-osuus on alentunut, aikavälillä 1995–2008 vähennys oli prosenttiyksikön.

**Taulukko 1. Tulonsajakymmenysten tulo-osuudet (%) ja tulonjakoindikaattorit 1995-2008**

	Vuosi											Muutos 2007-2008	Muutos 1995-2008
	1995	1998	2000	2001	2002	2003	2004	2005	2006	2007	2008		
I (pienituloisin 10 %)	4.6	4,2	3,9	4,0	4,0	3,9	3,8	3,7	3,7	3,6	3,6	0,0	- 1,0
II	6.3	5,9	5,5	5,6	5,6	5,6	5,4	5,4	5,3	5,2	5,3	0,1	- 1,0
III	7.2	6,8	6,4	6,6	6,6	6,5	6,4	6,4	6,3	6,2	6,4	0,2	- 0,8
IV	8.0	7,7	7,3	7,5	7,5	7,5	7,4	7,4	7,3	7,3	7,4	0,1	- 0,6
V	8.8	8,6	8,2	8,4	8,4	8,4	8,3	8,4	8,3	8,2	8,4	0,2	- 0,4
VI	9.6	9,5	9,2	9,4	9,4	9,4	9,3	9,3	9,2	9,4	9,4	0,2	- 0,2
VII	10.6	10,5	10,2	10,4	10,4	10,4	10,4	10,4	10,3	10,3	10,5	0,2	- 0,1
VIII	11.7	11,7	11,4	11,7	11,7	11,7	11,7	11,8	11,7	11,6	11,8	0,2	0,1
IX	13.4	13,6	13,4	13,6	13,7	13,7	13,7	13,8	13,7	13,7	13,8	0,1	0,4
X (suurituloisin 10 %)	19.7	21,7	24,5	22,9	22,7	22,9	23,7	23,5	23,9	24,7	23,5	- 1,2	3,8
I-X yhteensä	100	100	100	100	100	100	100	100	100	100	100		
Suurituloisin 1 % (F99-F100)	4.0	5,3	7,7	6,2	5,9	6,0	6,7	6,2	6,7	7,2	6,3	- 0,9	2,3
Gini -kerroin	22.2	25,2	28,4	26,9	26,8	27,2	28,2	28,1	28,7	29,5	28,4	- 1,1	6,2

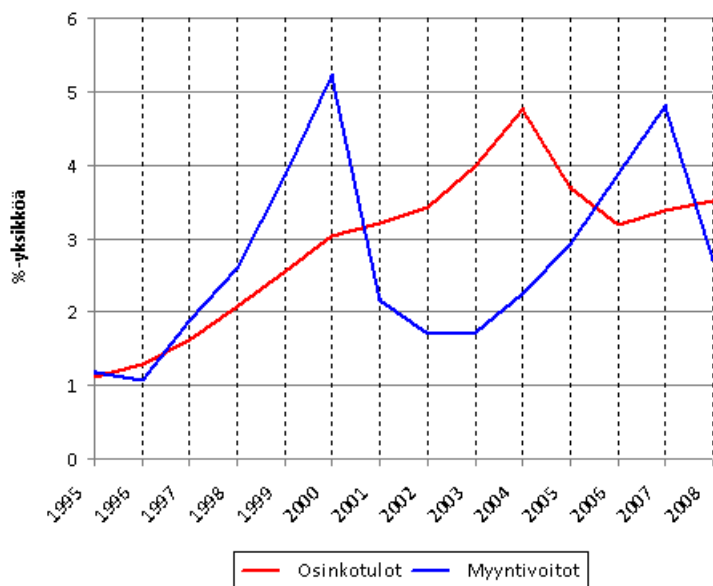
Taulukon 1 tunnusluvut on laskettu henkilöiden niin sanotuista ekvivalenteista eli asuntokunnan kulutusyksikköä kohti lasketuista tuloista. Henkilön ekvivalentti tulo on sama kuin hänen asuntokuntansa ekvivalentti tulo, toisin sanoen jokainen samaan asuntokuntaan kuuluva henkilö saa saman ekvivalentin tulon.

Vuonna 2007 tuloeroja kasvatti epätasaisesti jakautuneiden myyntivoittojen ja osinkotulojen määrän kasvu. Osinkotulojen määrä lisääntyi myös vuonna 2008, mutta reaalisesti vain runsaan prosentin verran. Sen sijaan myyntivoittojen määrä aleni vuonna 2008 voimakkaasti. Vähennystä edellisvuoteen oli runsaat 40 prosenttia, mikä jo yksistään selittää valtaosan tuloerojen supistumisesta vuonna 2008.

Tuloerot ovat kasvaneet Suomessa selvästi 1990-luvun puolivälistä. Merkittävin tekijä tuloerojen kasvun taustalla on omaisuustulot, joista etenkin realisoitujen myyntivoittojen ja osinkotulojen määrä on lisääntynyt viime vuosina voimakkaasti. Kuviossa 2 esitetään myyntivoittojen ja osinkotulojen vaikutusta käytettävissä olevien rahatulojen Gini-kertoimeen. Myyntivoittojen vaikutus käytettävissä olevien rahatulojen Gini-kertoimeen oli bruttona (ennen myyntivoitoista maksettujen verojen vähentämistä) noin viisi prosenttiyksikköä vuonna 2007. Vuonna 2008 vaikutus aleni vajaan kolmeen prosenttiyksikköön.

Sen sijaan osinkotulojen vaikutus Gini-kertoimeen kasvoi hiukan vuonna 2008, mikä ei kuitenkaan estänyt sitä, että käytettävissä olevan rahatulon Gini-kerroin pieneni vuonna 2008.

**Kuvio 2. Osinkotulojen ja myyntivoittojen bruttovaikutus käytettävissä olevien tulojen Gini-kertoimeen, %-yksikköä**

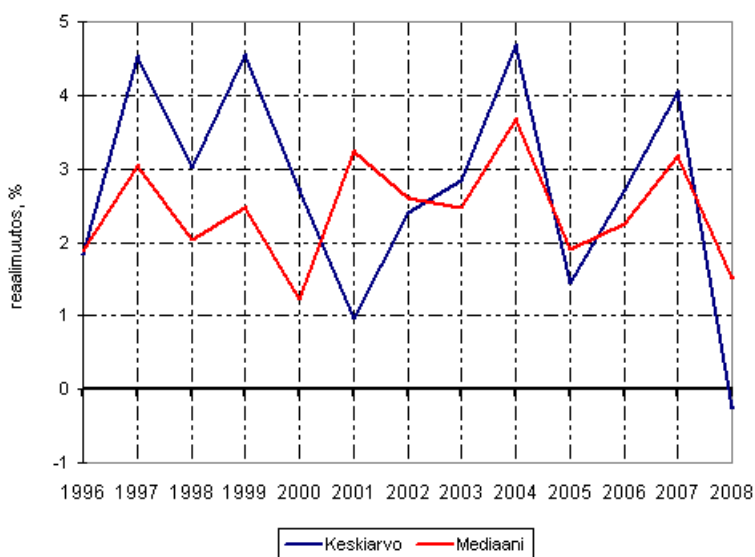


## 2. Tulojen kasvu laimeaa vuonna 2008

Keskimääräinen tulotaso kasvoi vuonna 2008 reaalisesti 1,5 prosenttia edellisvuodesta, kun tuloja mitataan asutokuntien kulutusyksikköä kohti laskettujen ekvivalenttien tulojen **mediaanilla**. Ekvivalentti tulo saadaan siten, että asutokunnan tulo jaetaan asutokunnan kulutusyksikköluvulla. Tulonjakotilastoissa käytetään Euroopan unionin tilastoviraston Eurostatin suosittamaa OECD:n niin sanottua muunnettua kulutusyksikköasteikkoa, jossa asutokunnan ensimmäinen aikuinen saa painon 1. Muut yli 13-vuotiaat henkilöt saavat painon 0,5 ja lapset (0-13 -vuotiaat) saavat painon 0,3. **Keskiarvolla** mitattuna asutokuntien ekvivalentit tulot alenivat reaalisesti 0,3 prosentilla edellisvuodesta.

Mediaanitulo kuvaa keskivertoasutokuntien tuloja ja niiden muutoksia luotettavammin kuin keskiarvotulo, koska mediaanitulo ei ole herkkä yksittäisille ääriarvohavainnoille. Etenkin pienemmissä väestöryhmissä yksittäiset äärihavainnot voivat vaikeuttaa keskiarvotuloilla tehtäviä tulovertailuja.

**Kuvio 3. Tulojen reaaliset vuosimuutokset (%). Tulokäsite: ekvivalentit käytettävissä olevat rahatulot asutokuntaa kohden**



Tarkasteltaessa tulomuutoksia väestöltään tasakokoisten tulokymmenysten näkökulmasta, keskiarvo- ja mediaanitulo antavat jotakuinkin samanlaiset muutosluvut. Ainoastaan ylimmässä tulokymmenyksessä keskiarvo- ja mediaanituloista lasketut muutosprosentit saattavat erota toisistaan.

Tarkastellaan seuraavaksi tulokymmenysten tulomuutoksia keskiarvotuloilla. Alueittaisiin tarkasteluihin käytetään mediaanituloja. Alueluokituksena käytetään vuoden 2009 kuntaluokitusta.

### ***Kaikista suurituloisimpien tulot alenivat***

Koko väestön keskiarvotulojen 0,3 prosentin alentuminen vuonna 2008 johtui kaikista hyvätuloisimpien tulojen alentumisesta. Suurituloisimmassa tulokymmenyksessä keskiarvotulot alenivat reaalisesti 4,8 prosenttia. Muissa tulokymmenyksissä keskimääräiset tulot kasvoivat, reaali kasvu vaihteli 0,6 prosentista (9. tulokymmenys) 1,7 prosenttiin (2. ja 3. tulokymmenys). Pienituloisimmassa tulokymmenyksessä tulojen vuosikasvu oli 1,3 prosenttia vuonna 2008.

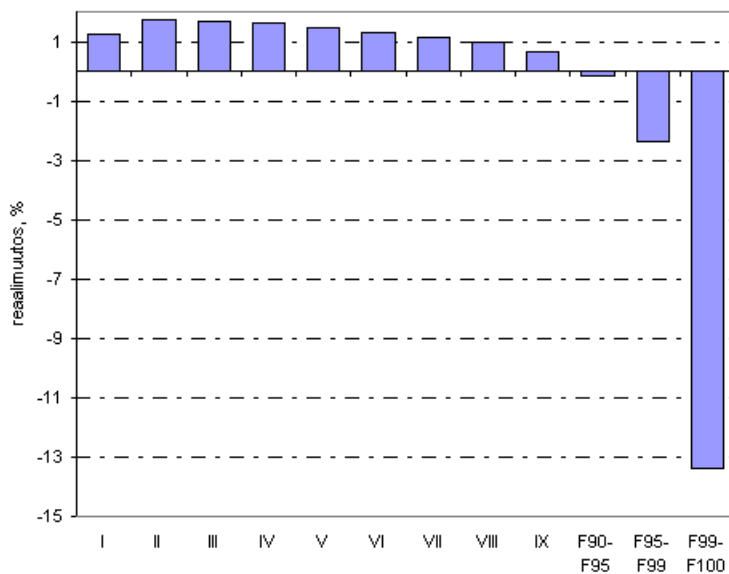
Tulokymmenykset on muodostettu järjestämällä väestö tulojen mukaan suuruusjärjestykseen, minkä jälkeen väestö on jaettu kymmeneen yhtä suureen ryhmään. Jokaisessa tulokymmenyksessä on siten 10 prosenttia väestöstä eli vuonna 2008 lähes 522 000 henkilöä.

Kuviossa 4 suurituloisin tulokymmenys on pilkottu kolmeen erikokoiseen fraktiiliin, 90–95 prosenttiin (F90–F95), 95–99 prosenttiin (F95–F99) ja 99–100 prosenttiin (F99–F100) asutokuntaväestöstä.

Hyvätulosimpaan 90–95 prosenttiin väestöä (F90–F95) kuului noin 261 000 henkilöä ja 95–99 prosenttiin noin 209 000 henkilöä. Suurituloisimpaan prosenttiin (F99–F100) kuului vuonna 2008 noin 52 000 henkilöä.

Tulojen alentuminen oli kaikista voimakkainta rikkaimmassa prosentissa (F99–F100) väestöä, missä reaalitytulot olivat vuonna 2008 runsaat 13 pienemmät kuin vuonna 2007. Fraktilissa F95–F99 tulojen reaalin alentuminen oli 2,5 prosentin luokkaa. Sen sijaan pienituloisimmassa puolikkaassa suurituloisinta tulokymmenystä (F90–F95) tulojen reaali muutos oli vuonna 2008 lähellä nollaa.

**Kuvio 4. Väestön keskimääräisten reaalitytulojen vuosimuutokset tulokymmenyksittäin vuonna 2008. Suurituloisin tulokymmenys jaettu kolmeen osaan. Tulokäsite: Ekvivalentti käytettävissä oleva rahatulo henkilöä kohden**

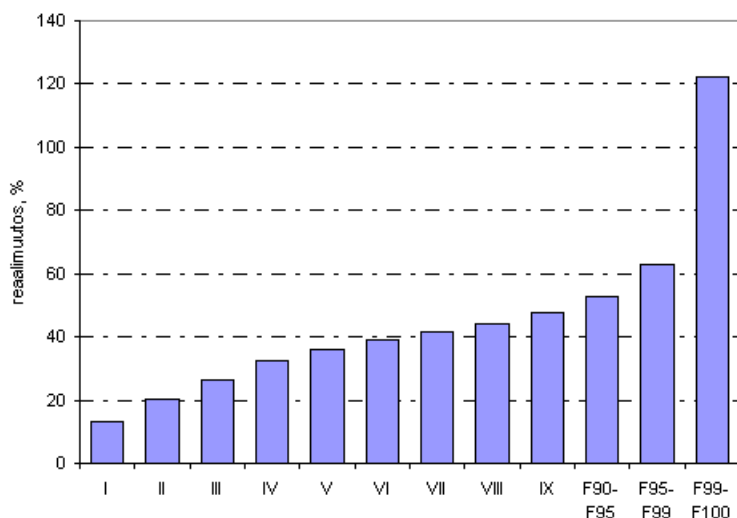


### *Pitemmällä aikavälillä hyvätuloisten tulokehitys selvästi parasta*

Pitemmällä aikavälillä asuntokuntien tulot ovat kasvaneet sitä enemmän mitä suurituloisemmasta tulokymmenyksestä on kysymys. Tämä ilmenee kuviosta 5, missä kuvataan asuntokuntien reaalitytulojen kehitystä tulokymmenyksittäin aikavälillä 1995–2008. Kyseisellä aikavälillä tulojen reaali kasvu oli suurituloisimmassa kymmenyksessä runsaat 70 prosenttia.

Kaikista rikkaimmassa prosentissa väestöä vastaava tulojen muutos oli runsaat 120 prosenttia. Pienituloisimmassa kymmenesosassa väestön tulot olivat vuonna 2008 reaalisesti vain noin 13 prosenttia suuremmat kuin 1990-luvun puolivälissä.

**Kuvio 5. Väestön keskimääräisten reaalityulojen muutokset tulokymmenyksittäin vuosina 1995–2008. Suurituloisin tulokymmenyys jaettu kolmeen osaan. Tulokäsite: Ekvivalentti käytettävissä oleva rahatulo henkilöä kohden**



### *Omaisuuksissa viidenneksen pudotus*

Tuotannontekijätulot eli palkka-, yrittäjä- ja omaisuustulot alenivat keskiarvolla mitattuna vuonna 2008 reaalisesti 1,4 prosenttia edellisvuodesta. Tuotannontekijätulojen väheneminen johtui omaisuustulojen (-19 %) ja yrittäjätulojen (-6,6 %) alentumisesta.

Sen sijaan palkkatulot kasvoivat vuonna 2008 reaalisesti 1,7 prosenttia edellisvuodesta. Palkkatuloihin sisältyvät työsuhteotit vähentyivät kuitenkin noin 17 prosenttia edellisvuodesta.

Omaisuuksia pienensivät etenkin myyntivoittojen vähentyminen. Myyntivoittoja asuntokunnat saivat vuonna 2008 reaalisesti lähes 44 prosenttia vähemmän kuin vuotta aikaisemmin. Vuokratuloja asuntokunnat saivat vuonna 2008 reaalisesti 2,5 prosenttia enemmän kuin vuotta aikaisemmin. Osinkotuloissa kasvua oli runsas prosentti.

Yrittäjätuloista metsätalouden tulojen määrä väheni vuonna 2008 runsaat 20 prosenttia. Maatalouden yrittäjätulot alenivat lähes 3 prosenttia. Hieman tätäkin enemmän alenivat yrittäjätulot muusta yritystoiminnasta.

Saadut tulonsiirrot pysyivät vuonna 2008 reaalisesti keskimäärin edellisvuoden tasolla. Työttömyysturvaetuudet vähenivät vajaat 7 prosenttia ja asumisen tuet vajaat 4 prosenttia. Vanhuuseläkkeet kasvoivat 2,6 prosenttia. Myös muu toimeentuloturva, jonka suurin erä on toimeentulotuki, kasvoi lähes 3 prosenttia.

Palkka-, yrittäjä- ja omaisuustulojen sekä saatujen tulonsiirtojen summa eli bruttotulot vähenivät keskiarvolla mitattuna reaalisesti prosentin verran vuonna 2008.

Maksettuja tulonsiirtoja asuntokunnat maksoivat vuonna 2008 reaalisesti 3,3 prosenttia vähemmän kuin vuotta aikaisemmin. Kunnallisverot kasvoivat 1,5 prosenttia, mutta ansiotulojen verot valtiolle vähenivät 2,5 prosenttia. Pääomatulojen veroissa vähennystä oli peräti 27 prosenttia.



**Taulukko 2. Keskimääräisten tulojen muutokset ja vaikutus käytettävissä olevien rahatulojen muutokseen, ekvivalentit tulot/asuntokunta**

Tulolaji	Vuodet			
	2007-2008		1995-2008	
	Muutos / kontribuutio muutokseen		Muutos / kontribuutio muutokseen	
	Muutos, %	Kasvukontribuutio, %-yksikköä	Muutos, %	Kasvukontribuutio, %-yksikköä
1. Palkkatulot	1,7	1,3	47,3	36,4
2. Yrittäjätulot	- 6,6	- 0,5	7,3	0,7
3. Omaisuustulot	-19,0	- 2,2	208,2	9,1
4. Tuotannontekijätulot (1+2+3)	- 1,4	- 1,4	51,1	46,2
5. Saadut tulonsiirrot	0,2	0,1	2,3	1,1
6. Bruttotulot (4+5)	-1,0	- 1,3	34,1	47,3
7. Maksetut tulonsiirrot	-3,3	1,1	14,5	5,6
8. Käytettävissä olevat rahatulot (6-7)	-0,3	- 0,3	41,7	41,7

### 3. Asuntokuntien tulot ja tulojen muutokset kunnittain

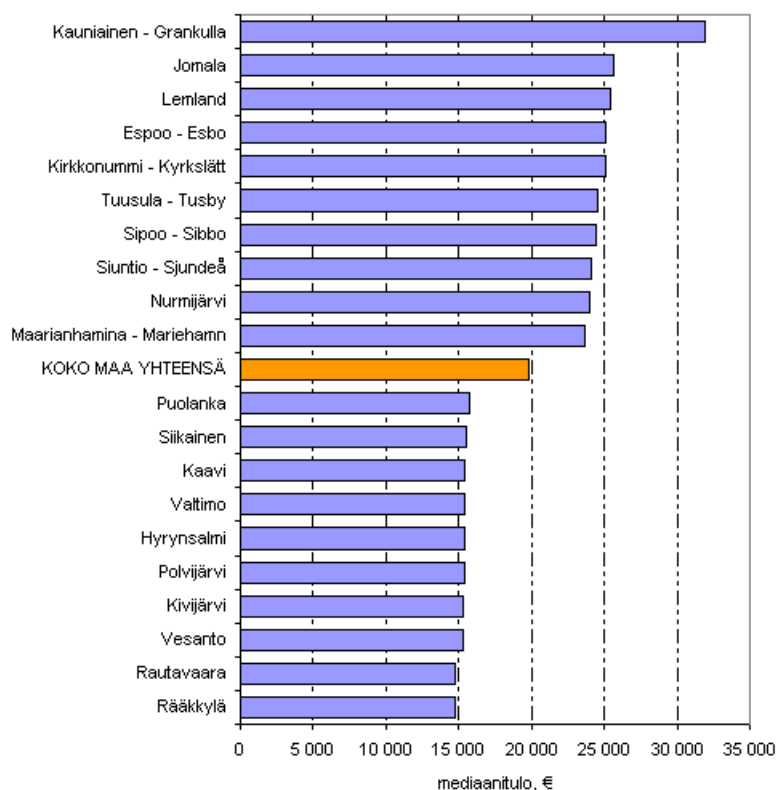
#### Pienituloisimmat asuntokunnat Itä-Suomessa

Käytettävissä oleva rahatulo asuntokuntaa kohden oli Suomessa 34 620 euroa vuonna 2008. Alueiden tuloja vertailtaessa täytyy kuitenkin huomioida se, että asuntokuntien koot ja rakenteet eroavat eri osissa maata. Tämän vuoksi tässä on tulokäsittteenä käytetty asuntokuntien rakenne-erot huomioivaa ekvivalenttia tulokäsitettä. Lisäksi kunnittaiset tulovertailut tehdään mediaanitulolla, koska se kuvaa keskiarvotuloa luotettavammin keski- ja väestön tuloja kunnissa. Kuntaluokituksena käytetään vuoden 2009 kuntaluokitusta.

Koko maassa ekvivalentti mediaanitulo asuntokuntaa kohden oli 19 840 euroa vuonna 2008 (kuviot 6). Mediaanituloilla mitattuna ylivoimaisesti suurituloisimmat asuntokunnat löytyvät Kauniaisista, missä ekvivalentti mediaanitulo oli 31 910 euroa vuonna 2008. Seuraavaksi suurituloisimmat asuntokunnat löytyvät ahvenanmaalaisesta Jomalan kunnasta, missä vastaava tulo oli 25 640 euroa. Myös niin ikään ahvenanmaalaisen Lemlandin, sekä Espoon ja Kirkkonummen asuntokuntien mediaanitulo ylitti 25 000 euron rajan. Helsingin ekvivalentti mediaanitulo oli 21 610 euroa.

Mediaanituloilla mitattuna pienituloisimmat asuntokunnat löytyvät Itä-Suomesta. Rääkkylän ja Rautavaaran asuntokunnilla ekvivalentti mediaanitulo jäi selvästi alle 15 000 euron.

**Kuvio 6. Ekvivalentti käytettävissä oleva rahatulo (€) asuntokuntaa kohden vuonna 2008, mediaani. Kymmenen korkeimman ja matalimman tulon kuntaa**

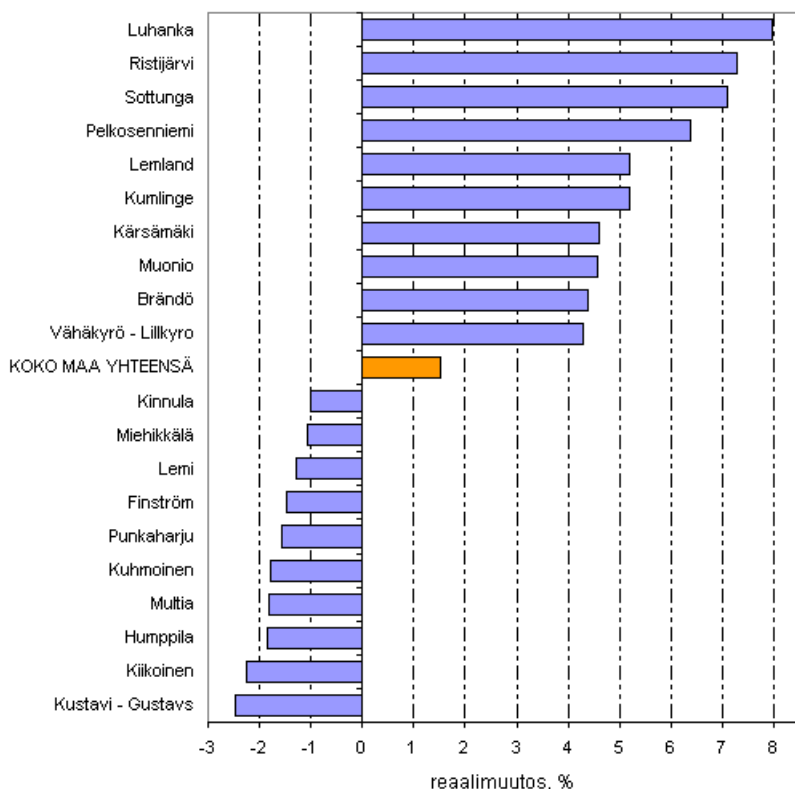


#### Tulojen kasvu parasta 2008 Luhangan — heikointa Kustavin asuntokunnilla

Asuntokuntien ekvivalentti mediaanitulo oli koko maassa vuonna 2008 reaalisesti 1,5 prosenttia suurempi kuin vuotta aikaisemmin. Kunnista paras mediaanitulojen reaalkasvu oli pohjois-pohjanmaalaisen Luhangan kunnan asuntokunnilla, joilla reaalin mediaanitulo oli 8 prosenttia korkeampi kuin vuotta aikaisemmin (kuviot 7). Myös kainuulaisen Ristijärven ja ahvenanmaalaisen Sottungan asuntokunnilla mediaanitulojen reaalkasvu ylitti 7 prosentin rajan.

Heikoin tulojen kehitys oli varsinais-suomalaisen Kustavin ja satakuntalaisen Kiikoisten asutokunnilla, joiden mediaanitulot olivat vuonna 2008 runsaat 2 prosenttia alhaisemmat kuin vuotta aikaisemmin. Kaiken kaikkiaan 35 kunnassa asutokuntien mediaanitulojen reaalis kasvu jäi negatiiviseksi vuonna 2008. Väkiluvultaan suurimmassa kunnassa Helsingissä asutokuntien tulojen kasvu oli 1,5 prosenttia vuonna 2008.

**Kuvio 7. Asutokuntien mediaanitulojen reaaliset vuosimuutokset (%) kunnittain vuonna 2008. Kymmenen suurimman ja pienimmän muutoksen kuntaa. Tulokäsitel: Ekvivalentti käytettävissä oleva rahatulo asutokuntaa kohden**

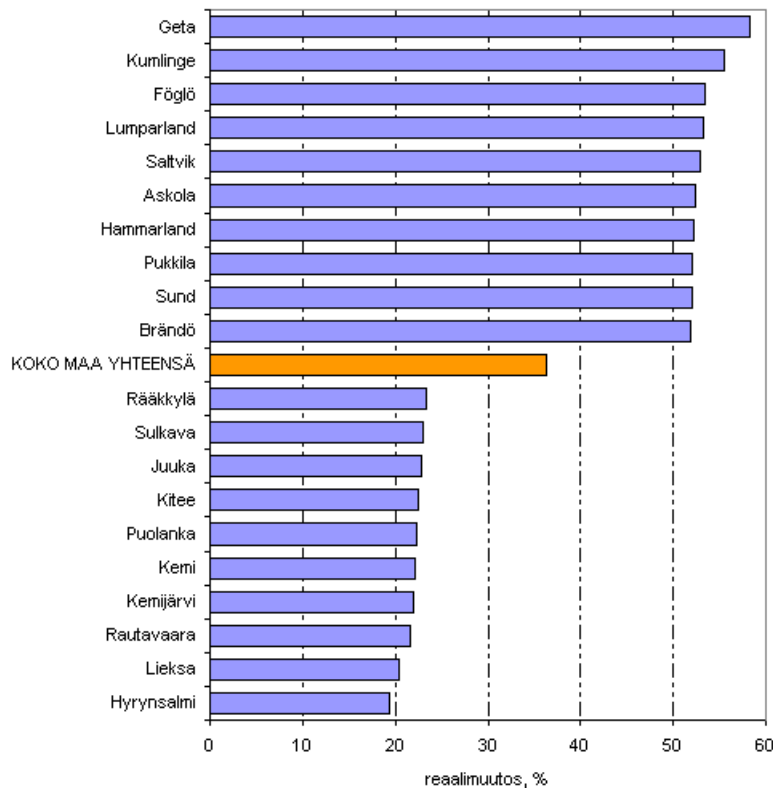


### *Pitemmällä aikavälillä tulojen kehitys parasta Ahvenanmaalla*

Asutokuntien ekvivalentit mediaanitulot kasvoivat vuosina 1995–2008 koko maassa reaalisesti runsaat 36 prosenttia. Parasta tulojen kasvu oli ahvenanmaalaisessa Getan kunnassa, missä asutokuntien mediaanitulot olivat vuonna 2008 reaalisesti runsaat 58 prosenttia korkeammat kuin 1990-luvun puolivälissä. Myös muissa Ahvenanmaan kunnissa vastaava tulojen kasvu oli voimakasta: Kumlingen kunnassa tulojen kasvu oli 56 prosenttia, sekä Föglön ja Lumparlandin kunnissa 53 prosenttia.

Pitemmän aikavälin tarkastelussa heikoimmin tulokehityksessä ovat menestyneet itäisen ja pohjoisen seutujen kunnat: Hyrynsalmella asutokuntien ekvivalentit mediaanitulot kavoivat vuosina 1995–2008 reaalisesti runsaat 19 prosenttia. Lieksan asutokunnalla vastaava tulojen muutos oli 20 prosenttia, Rautavaaralla ja Kemijärvellä 22 prosenttia. Helsingin asutokuntien mediaanitulot kasvoivat vuosina 1995–2008 noin 38 prosenttia.

**Kuvio 8. Asuntokuntien mediaanitulojen reaaliset muutokset (%) kunnittain vuosina 1995–2008. Kymmenen suurimman ja pienimmän muutoksen kuntaa. Tulokäsité: Ekvivalentti käytettävissä oleva rahatulo asuntokuntaa kohden**

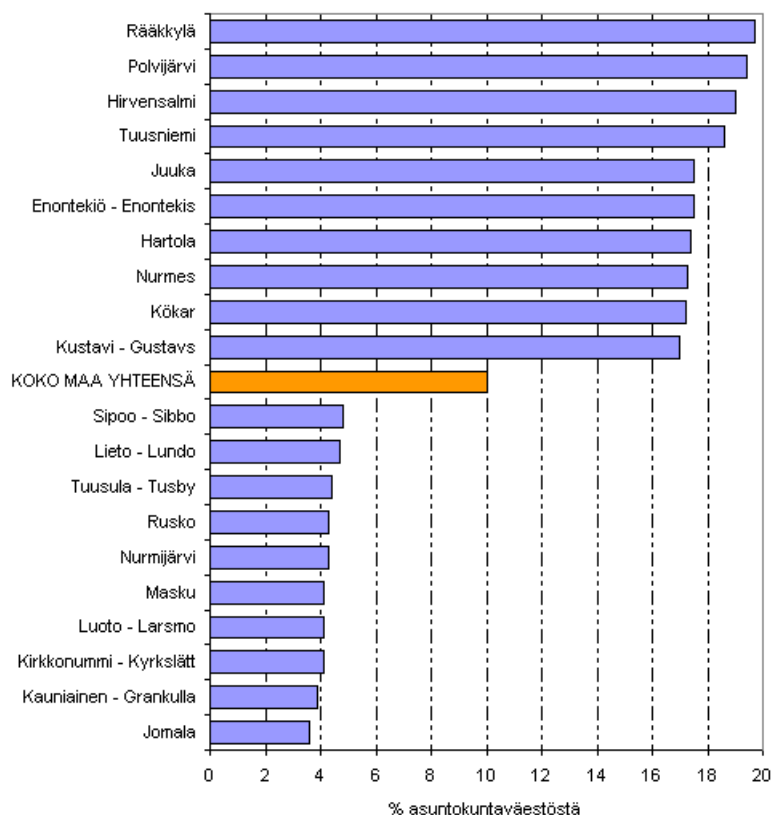


### *Lähes joka toinen kauniaislainen ylimmässä tulokymmenyksessä*

Kunnissa joissa tulotaso on alhainen, myös väestön sijoittuminen pienituloisimpaan tulokymmenykseen on yleisintä. Vuonna 2008 lähes 20 prosenttia pohjois-karjalaisen Rääkkylän kunnan asuntokuntaväestöstä sijoittui pienituloisimpaan tulokymmenykseen, kun tulokymmenykset on määritelty koko maan asuntokuntaväestön perusteella (kuvio 9). Myös pohjois-karjalaisen Polvijärven ja etelä-savolaisen Hirvensalmen kunnissa alimpaan tulokymmenykseen sijoituneiden osuus kohosi lähelle 20 prosenttia.

Harvinaisinta pienituloisimpaan tulokymmenykseen sijoittuminen oli ahvenanmaalaisessa Jomalan kunnassa, jossa asuntokuntaväestöstä vain 3,6 prosenttia sijoittui alimpaan tulokymmenykseen vuonna 2008. Kauniaisissa vastaava osuus oli lähes yhtä alhainen, eli 3,9 prosenttia.

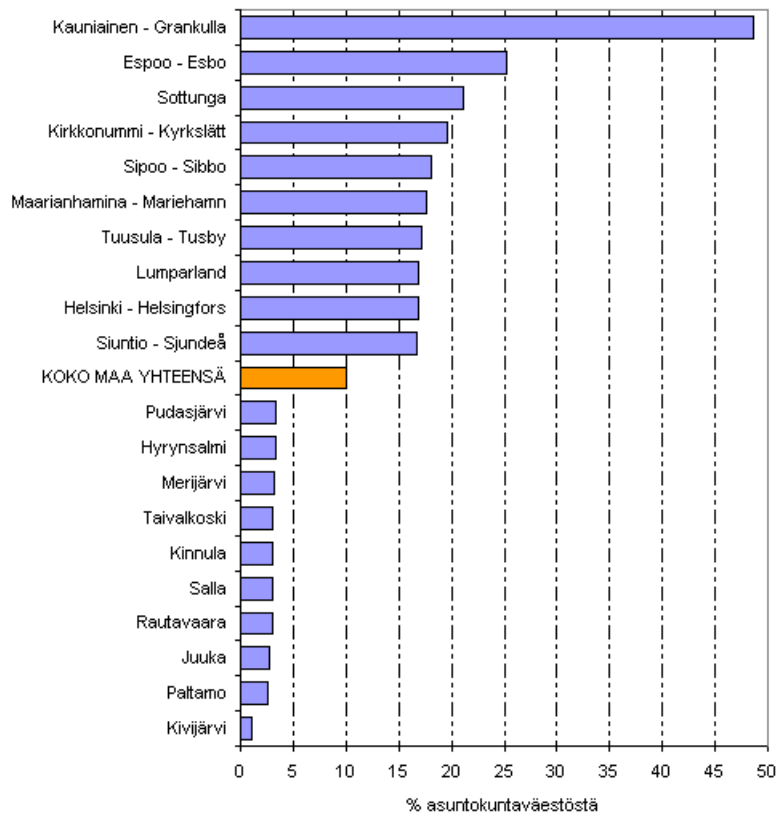
**Kuvio 9. Väestön sijoittuminen pienituloisimpaan tulokymmenyksen kunnittain vuonna 2008. Kymmenen korkeimman ja matalimman sijoittumisasteen kuntaa. Tulokymmenykset muodostettu koko maan asuntokuntaväestön perusteella**



Asuntokuntaväestön sijoittuminen suurituloisimpaan tulokymmenyksen oli ylivoimaisesti yleisintä Kauniaisissa, jossa asuntokuntaväestöstä lähes puolet (48,6 %) sijoittui vuonna 2008 suurituloisimpaan tulokymmenyksen (kuvio 10). Espoossa ylimpään tulokymmenyksen sijoittui runsaat 25 prosenttia kunnan asuntokuntaväestöstä vuonna 2008. Ahvenanmaalaisessa Sottungan kunnassa vastaava osuus oli 21 prosenttia ja Kirkkonummella lähes 20 prosenttia. Helsingissä osuus oli 17 prosenttia.

Harvinaisinta suurituloisimpaan tulokymmenyksen kuulumisen oli keski-suomalaisessa Kivijärven kunnassa, jossa suurituloisimpaan tulokymmenyksen sijoittui vain noin prosentin verran asuntokuntaväestöä vuonna 2008. Alle kolmen prosentin osuuteen jäivät Kivijärven lisäksi myös Kainuussa sijaitseva Paltamo ja Pohjois-Karjalassa sijaitseva Juuka.

**Kuvio 10. Asuntokuntaväestön sijoittuminen suurituloisimpaan tulokymmenykseen kunnittain vuonna 2008. Kymmenen suurimman ja pienimmän sijoittumisasteen kuntaa. Tulokymmenykset muodostettu koko maan asuntokuntaväestön perusteella**



## 4. Pienituloisuus on pitkittynyt

### Suomessa 470 000 pitkittyneesti pienituloista

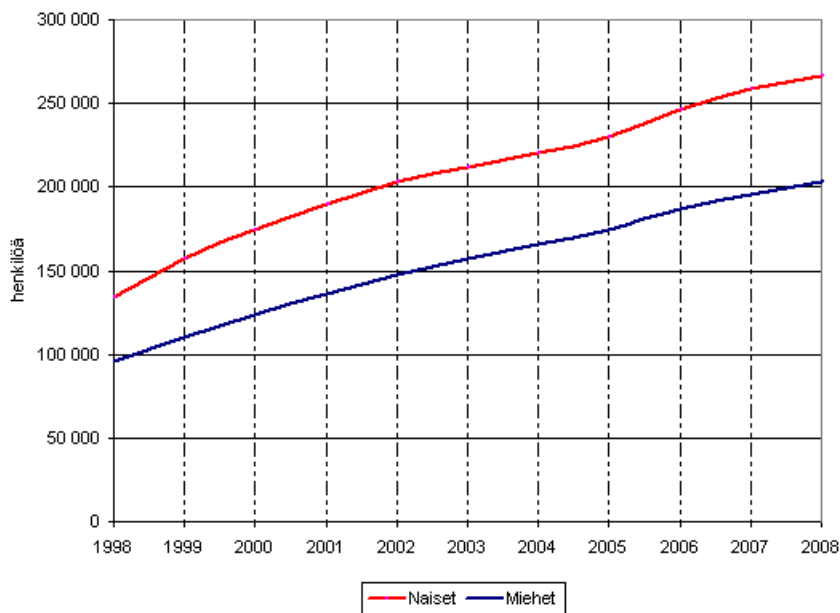
Vuonna 2008 Suomessa oli 469 900 pitkittyneesti pienituloista asuntokuntaväestöön kuuluvaa henkilöä. Vuotta aikaisemmin määrä oli 15 600 henkilöä pienempi. Pitkittyneesti pienituloisten osuus koko asuntokuntaväestöstä oli 9,0 prosenttia, kun se vuotta aikaisemmin oli 8,7 prosenttia.

Henkilö on pitkittyneesti pienituloinen silloin, kun hän on tilastovuoden lisäksi kuulunut pienituloiseen asuntokuntaan kolmen edellisvuoden aikana vähintään kaksi kertaa. Pienituloiseksi asuntokunta määritetään silloin kun asuntokunnan ekvivalentti tulo ovat pienempi kuin 60 prosenttia koko väestön mediaanitulo.

Pitkittyneesti pienituloisista oli naisia 266 500, mikä on 8 200 enemmän kuin vuotta aikaisemmin (kuvio 11). Pitkittyneesti pienituloisten naisten suhteellinen osuus kaikista asuntokuntaväestön naisista oli 10 prosenttia. Tämä merkitsee sitä, että joka kymmenes asuntokuntaväestöön kuuluva nainen oli pitkittyneesti pienituloinen vuonna 2008. Vuotta aikaisemman vastaava osuus oli hieman alhaisempi, eli 9,7 prosenttia.

Miehiä pitkittyneesti pienituloisista oli 203 400, mikä on 7 400 henkilöä enemmän kuin vuonna 2007. Pitkittyneesti pienituloisten osuus oli miehillä 8 prosenttia vuonna 2008, kun se vuotta aikaisemmin oli 7,7 prosenttia.

**Kuvio 11. Pitkittyneesti pienituloisten lukumäärä sukupuolen mukaan vuosina 1998–2008**

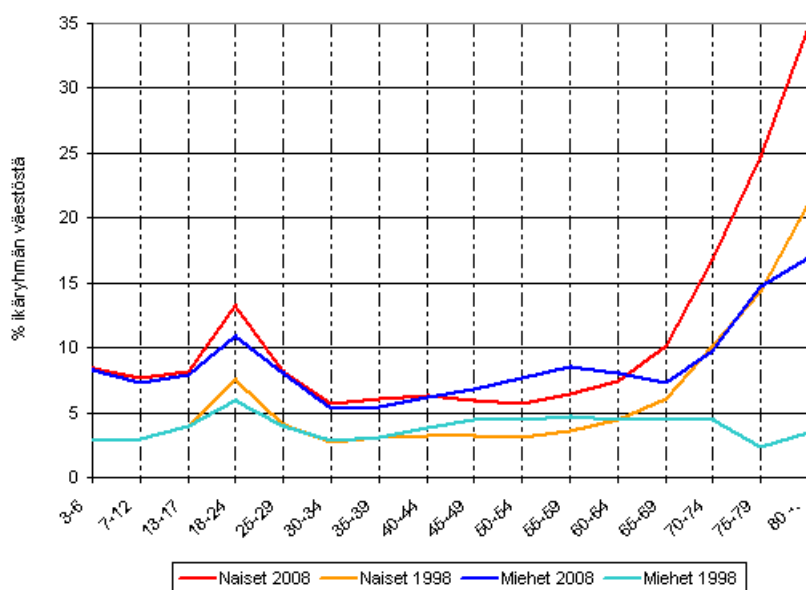


Selvästi suurin riski joutua pitkittyneesti pienituloiseksi on iäkkäillä naisilla. 80 vuotta täyttäneistä naisista pitkittyneesti pienituloiseksi luokitui 34,8 prosenttia vuonna 2008 (kuvio 12). Tämä oli 1,3 prosenttiyksikköä enemmän kuin vuotta aikaisemmin. Vielä vuonna 1998 pitkittyneen pienituloisuuden riski 80–vuotta täyttäneillä naisilla oli selvästi alhaisempi, eli noin 21 prosenttia. Pitkittyneesti pienituloisia 80 vuotta täyttäneitä naisia oli Suomessa vuonna 2008 yhteensä 49 000.

Pitkittynyt pienituloisuus 80 vuotta täyttäneillä miehillä on selvästi harvinaisempaa kuin naisilla, sillä kyseisen ikäluokan miehistä vain 17 prosenttia oli pitkittyneesti pienituloisia vuonna 2008. Vastaava osuus vuonna 2007 oli 1,8 prosenttiyksikköä vähemmän. Vuonna 1998 vastaava osuus oli ainostaan 3,5 prosenttia. Pitkittyneesti pienituloisia 80–vuotta täyttäneitä miehiä oli Suomessa vuonna 2008 selvästi vähemmän kuin naisia, eli 11 500.

Kummallakin sukupuolella pitkittynyt pienituloisuus yleistyy selvästi opiskeluiässä, mutta alenee selvästi työelämään siirryttäessä.

**Kuvio 12. Pitkittynyt pienituloisuus henkilön iän ja sukupuolen mukaan vuosina 1998 ja 2008, % väestöryhmästä**



### *Pysyvästi suurituloisimpaan prosenttiin kuului 27 400 henkilöä*

Tuloerojen voimakas kasvu Suomessa 1990-luvun puolivälin jälkeen on johtunut pitkälti väestön suurituloisimpaan prosenttiin kuuluneen väestöosan tuloista ja tulojen kasvusta. Tähän väestöosaan on kuulunut vuosittain noin 50 000 henkilöä. Vuonna 2008 tämä väestönosa koostui 52 200 henkilöstä, jotka asuivat 23 300 asutokunnassa.

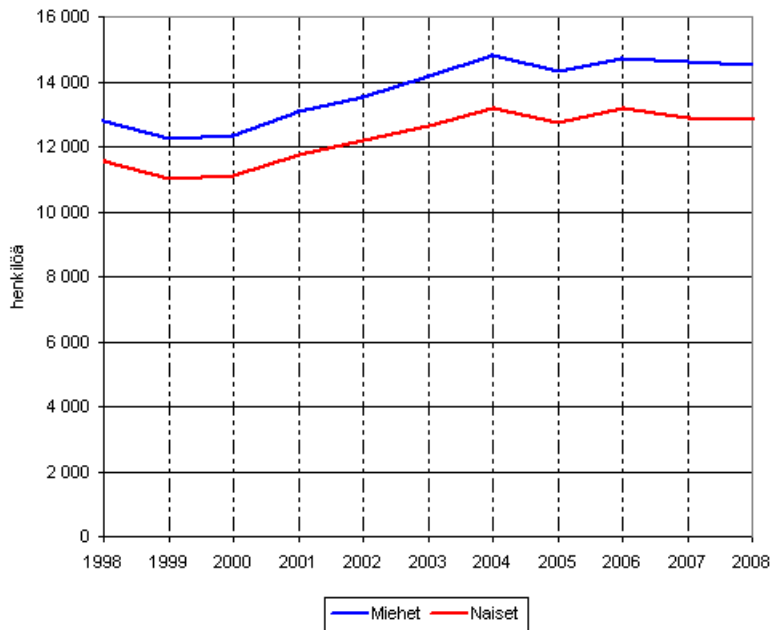
Suurituloisimpaan prosenttiin sijoittuneiden kokonaistuloista oli runsaat puolet omaisuustuloja vuonna 2008. Vuonna 2007, jolloin tuloerot olivat toistaiseksi korkeimmillaan, osuus oli peräti 60 prosenttia. Pelkästään osinkotulojen ja myyntivoittojen osuus kokonaistuloista oli rikkaimmassa prosentissa väestöä 45 prosenttia vuonna 2008. Vuotta aikaisemmin tämä osuus oli yli 50 prosenttia.

Vuonna 2008 suurituloisimpaan prosenttiin kuuluneista runsaat puolet (52 %) eli 27 400 henkilöä sijoittui suurituloisimpaan prosenttiin pysyvästi. Siten koko asutokuntaväestöstä 0,52 prosenttia sijoittui ylimpään tuloprosenttiin pysyvästi, kun pysyvyys määritellään samalla tapaa kuin pitkittynyt pienituloisuus: Pysyvästi ylimpään prosenttiin kuuluvaksi luetaan henkilö, joka on kuulunut ylimpään prosenttiin tarkasteluvuoden lisäksi kaksi kertaa edellisen kolmen vuoden aikana.

Vuonna 2008 pysyvästi suurituloisimpaan prosenttiin kuuluneista miehiä oli 14 500 (53 %) ja naisia 12 800 (47 %). Vastaavat luvut vuonna 1998 olivat 12 800 (53 %) ja 11 600 (47 %).

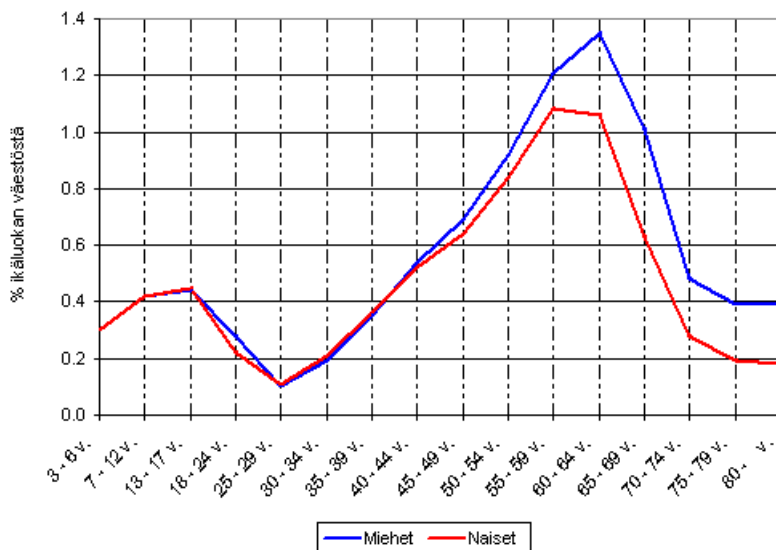


**Kuvio 13. Pysyvästi suurituloisimpaan prosenttiin kuuluneiden lukumäärät sukupuolen mukaan vuosina 1998–2008**



Kuviossa 14 on tarkasteltu pysyvästi suurituloisimpaan prosenttiin vuonna 2008 kuuluneita tarkemmin iän ja sukupuolen mukaan. Selvästi yleisintä suurituloisimpaan prosenttiin kuuluminen oli 60–64 vuotiailla miehillä, joista 1,4 prosenttia oli sijoittunut suurituloisimpaan prosenttiin pysyvämmiin vuonna 2008. Naisilla suurituloisimpaan prosenttiin pysyvästi sijoittuminen oli yleisintä ikäluokissa 55–59 ja 60–64 vuotta.

**Kuvio 14. Pysyvästi suurituloisimpaan prosenttiin kuuluneiden lukumäärät sukupuolen ja iän mukaan vuonna 2008**



## 5. Hyvätuloisissa pysyminen yleisempää kuin pienituloisissa

Tuloliikkuvuutta tarkastellaan vuonna 2008 pieni- ja suurituloisimpaan tulokymmenykseen sijoittuneen väestön pohjalta. Kumpaankin tulokymmenykseen kuului vuonna 2008 noin 522 000 henkilöä. Tulokymmenykset on muodostettu kumpanakin ajankohtana erikseen asuntokuntien ekvivalenttien käytettävissä olevien rahatulojen pohjalta.

Kuviossa 15 havainnollistetaan sitä, mikä toisaalta pienituloisimpaan tulokymmenykseen ja toisaalta suurituloisimpaan tulokymmenykseen vuonna 2008 kuuluneiden henkilöiden tulokymmenys oli kymmenen vuotta aikaisemmin vuonna 1998. Vuonna 2008 pienituloisimpaan tulokymmenykseen kuuluneista 129 100 henkilöä eli lähes 25 prosenttia oli sijoittunut pienituloisimpaan tulokymmenykseen jo vuonna 1998. Toiseksi pienituloisimpaan tulokymmenykseen heistä oli sijoittunut vuonna 1998 noin 79 900 henkilöä (15 %).

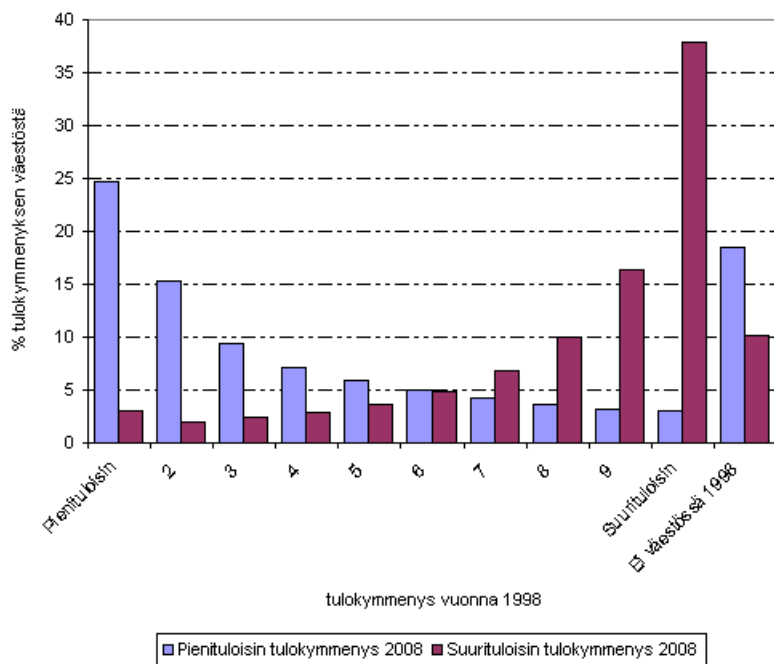
Vuonna 2008 pienituloisimmassa tulokymmenyksessä olleista henkilöistä 15 700 henkilöä eli 3 prosenttia oli sijoittunut vuonna 1998 suurituloisimpaan tulokymmenykseen. Pienituloisimpaan tulokymmenykseen vuonna 2008 kuuluneista henkilöistä 96 700 (19 %) henkilöä ei ollut syystä tai toisesta mukana vuoden 1998 aineistosta.

Vastaavasti suurituloisimpaan tulokymmenykseen vuonna 2008 kuuluneista peräti 197 600 henkilöä eli 38 prosenttia oli ollut suurituloisimmassa tulokymmenyksessä jo kymmenen vuotta aikaisemmin vuonna 1998. Toiseksi suurituloisimpaan tulokymmenykseen vuonna 1998 oli sijoittunut runsaat 16 prosenttia (85 700 henkilöä) vuoden 2008 suurituloisimmassa tulokymmenyksessä olleista.

Vuoden 2008 suurituloisimmassa kymmenyksessä olleista henkilöistä oli vuonna 1998 ollut pienituloisimmassa tulokymmenyksessä 16 000 henkilöä, mikä oli runsaat 3 prosenttia kaikista vuonna 2008 suurituloisimpaan tulokymmenykseen kuuluneista.

Noin 53 000 (10 %) henkilöä vuonna 2008 suurituloisimpaan tulokymmenykseen kuuluneesta puuttui vuoden 1998 aineistosta.

**Kuvio 15. Vuonna 2008 pieni- ja suurituloisimpaan tulokymmenykseen sijoittuneen asuntokuntaväestön tulokymmenys vuonna 1998**



# Laatuseroste

## 1. Tilastotietojen relevanssi

Tulonjaon kokonaistilasto kuvaa henkilöiden ja asuntokuntien käytettävissä olevien rahatulojen jakautumista painopisteenä alueelliset tulotiedot ja pitkittäistarkastelut (useamman kuin yhden vuoden tulotietoihin perustuvat tarkastelut). Tilaston tietosisältö perustuu kokonaan hallinnollisiin rekistereihin. Tulonjaon kokonaistilaston perusaineisto kattaa koko asuntokuntaväestön.

Koko väestön kattavana tutkimuksena tulonjaon kokonaistilasto ei sisällä otantavirhettä. Toisaalta puhtaasti rekisteripohjaisena tutkimuksena osa tulotiedoista jää puuttumaan eivätkä käsitteet täytä kansainvälisiä tulonjakotilastojen suosituksia. Tärkeimpiä tulokäsitteestä puuttuvia tuloeriä ovat elatusapu ja muut kotitalouksien väliset tulonsiirrot, korkotulot sekä ns. laskennallinen asuntotulo. Tilaston tulonkäyttöyksikkönä on yhteiseen asumiseen perustuva asuntokunta eikä tulonjakotilastointia koskevien suositusten mukainen yhteiseen tulonkäyttöön perustuva kotitalous. Tilastossa käytettävien luokittelumuuttujien ja julkaistavien tunnuslukujen kohdalla näiden käsite-erojen vaikutuksen on arvioitu kuitenkin olevan pieni, erityisesti suhteessa aineiston tarjoamiin mahdollisuuksiin alue- ja pitkittäistarkasteluissa.

Tilastokeskus julkaisee myös edustavaan väestöotokseen perustuvaa tulonjakotilastoa, jossa julkaistaan tietoa kotitalouksien tuloista kattavammalla tulokäsitteellä ja suositusten mukaisella kotitalouskäsitteellä. Otokseen perustuvassa tulonjakotilastossa julkaistaan myös kansainvälisiä vertailutietoja EU:n tulo- ja elinolotilastoista antaman asetuksen mukaisilla käsitteillä (EU-SILC). Tulonjakotilastossa julkaistaan tulonjakoindikaattoreita pidemmällä ajanjaksolla (1966–) kuin tulonjaon kokonaistilastossa (1995–). Otokseen rajoitusten ja lyhyen pitkittäisosion (2 vuotta) vuoksi otokseen perustuva tulonjakotilasto ei sovellu tarkan aluetason tulonjakotarkasteluihin tai useamman vuoden tulotietoja vaativien indikaattoreiden tuottamiseen. Tulonjaon kokonaistilaston tehtävänä on täydentää otospohjaista tulonjakotilastoa näiltä osin.

## 2. Tilastotutkimuksen menetelmäkuvaus

Tulonjaon kokonaistilasto on nimensä mukaisesti kokonaistilasto. Se perustuu vuosittain hallinnollista rekistereistä yhdisteltyyn koko asuntokuntaväestön kattavaan kokonaisaineistoon, joka sisältää yksityiskohtaista tietoa henkilöiden ja asuntokuntien tuloista.

Kokonaisaineiston muodostamisessa hyödynnettyjä hallinnollisia ja tilastorekistereitä ovat:

- Eläketurvakeskuksen eläketapahtumarekisteri
- Kansaneläkelaitoksen rekisterit
- Koulutusrahaston tiedot
- Terveysten ja hyvinvoinnin laitoksen toimeentulotukirekisteri
- Valtiokonttorin sotilasvammakorvausjärjestelmän tietokanta
- Verohallituksen verotietokanta
- Väestörekisterikeskuksen väestötietojärjestelmä
- Tilastokeskuksen tutkintorekisteri

Tilaston kohdeperusjoukon muodostavat Suomessa tilastovuoden lopussa vakinaisesti asuntokuntaväestöön kuuluvat henkilöt. Tutkimuksen ulkopuolelle jäävät pysyvästi ulkomailla asuvat, osoitteettomat ja laitosväestö (esimerkiksi pitkäaikaisesti vanhainkodeissa, hoitolaitoksissa, vankiloissa tai sairaaloissa asuvat).

Henkilötason tulorekisterit yhdistetään toisiinsa henkilötunnuksen avulla. Kaikki tulonsaajat rajataan perusjoukon mukaiseksi eli vuoden lopussa maassa vakinaisesti asuviksi väestötietojen avulla. Kotipaikkatunnuksen avulla rajataan ns.laitostaloudet pois ja tulotiedot summataan asuntokuntatasolle. Asuntokunnan muodostavat väestötietojärjestelmän mukaan kaikki samassa asuinhuoneistossa vuoden lopussa vakinaisesti asuvat henkilöt.

## 3. Tietojen oikeellisuus ja tarkkuus

Tilaston lähdeaineistona käytetään pelkästään hallinnollisia rekisteriaineistoja, joten tilaston laatu on siten suoraan riippuvainen lähdeaineistojen laadusta. Väestötietojen osalta laatua on selvitetty esimerkiksi

Tilastokeskuksen väestö- ja asuntokantatilastojen laatuselosteissa. Tulotietojen oikeellisuutta tutkitaan vertaamalla tulojaon kokonaisaineiston tietoja muihin tilastolähteisiin, kuten Verohallituksen, Kelan, Eläketurvakeskuksen ja Terveyden ja hyvinvoinnin laitoksen tilastojulkaisuihin. Tietojen kattavuutta ja oikeellisuutta tutkitaan vertaamalla tietoja otospohjaisen tulonjakotilaston tulo- ja tulonjakoindikaattoreihin ja kansantalouden tilinpidon kotitalouksien sektoritilin käytettävissä olevan tulon määritelmään.

#### **4. Julkaistujen tietojen ajantasaisuus ja oikea-aikaisuus**

Tulojaon kokonaisaineisto tehdään vuosittain. Tilastossa esitettävät tiedot ovat lopullisia ja ne julkaistaan noin vuosi tilastovuoden päättymisen jälkeen. Julkaisupäivät on koottu julkaisukalenteriin. Tuloja koskevat tiedot kuvaavat koko vuoden tietoja.

#### **5. Tietojen saatavuus ja läpinäkyvyys/selkeys**

Tulojaon kokonaistilaston tietoja julkaistaan Tilastokeskuksen internet-sivuilla osoitteessa [www.tilastokeskus.fi](http://www.tilastokeskus.fi) Tulot ja kulutus aihealueen alla. Aineistosta tehdään myös erityisselvityksiä asiakkaan pyynnöstä.

#### **6. Tilastojen vertailukelpoisuus**

Tulojaon kokonaisaineistosta on olemassa vertailukelpoinen aikasarja-aineisto vuodesta 1995 alkaen. Aikasarjatiedoissa tulokäsitettä on pyritty yhdenmukaistamaan ottamalla mahdollisuuksien mukaan huomioon tulokäsitteessä tapahtuneet muutokset ja muokkaamalla aikaisemmat tiedot uusimpia käsitteitä vastaaviksi.

#### **7. Selkeys ja eheys/yhtenäisyys**

Tulojaon kokonaistilaston ja otospohjaisen tulonjakotilaston väliset erot aiheutuvat tulokäsitteen kattavuuden eroista, tulonkäyttöyksikön (kotitalous/asuntokunta) eroista ja tulonjakotilaston otantavirheestä.

Tulojaon kokonaistilaston tulokäsite vastaa periaatteessa tulonjakotilaston käytettävissä olevien rahatulujen määritelmää. Rekisterit eivät kuitenkaan kata kaikkia tuloeria, jolloin nämä erät jäävät tulojaon kokonaistilastosta puuttumaan. Otospohjaisessa tulonjakotilastossa puuttuvat tuloerät kerätään haastattelemalla kotitalouksia. Tärkeimpiä tällaisia tuloeria ovat lähdeveron alaiset korkotulot (eli miltei kaikki korkotulot) ja kotitalouksien väliset tulonsiirrot (mm. saatu elatusapu). Rekistereistä saatavien rahamääräisten tulojen osuus kotitalouksien kaikista rahamääräisistä tuloista on kuitenkin varsin suuri. Rekistereistä puuttuvat tuloerät voivat kuitenkin kohdentua tietyille väestöryhmille ja olla tämän vuoksi merkittäviä (esimerkiksi kotitalouksien väliset tulonsiirrot opiskelijoille ja yksinhuoltajille).

Otospohjaisessa tulonjakotilastossa käytettävissä oleviin rahatuloihin lisätään laskennallisia eriä, jolloin tuloksena on käytettävissä oleva tulo. Tärkein laskennallinen tuloerä on ns. omistusasujien laskennallinen asuntotulo, joka on mukana tulonjakotilaston, kulutustutkimuksen ja kansantalouden tilinpidon käytettävissä olevien tulojen käsitteessä. Tulojaon kokonaistilastosta tämä tuloerä siis puuttuu. Asuntolainojen korot ovat osa laskennallista asuntotuloa, joten niitä ei oteta huomioon tulojaon kokonaistilastossa.

Tulonjakotilastossa ja siihen perustuvassa EU:n tulo- ja elinolututkimuksessa (EU-SILC) tulonkäyttöyksikkö on yhteisen tulonkäytön perusteella muodostettu kotitalous, joka määritetään päivittämällä rekistereistä saatuja asutokuntatietoja haastattelussa. Rekistereihin pohjautuvassa kokonaisaineistossa tulonkäyttöyksikkö on yhteisen kotipaikkatunnuksen perusteella määritettyä asuntokunta. Vertaamalla tulonjakotilaston otoksella kotitalouksia ja asutokuntia on todettu, että kotitalous ja asutokunta ovat samoja noin 85 prosentissa tapauksista ja 95 prosentissa tapauksista eroa on +/-1 yksi henkilö.

Verotustietoihin perustuva Veronalaiset tulot -tilasto kuvaa luonnollisten henkilöiden veronalaisia tuloja, vähennyksiä ja veroja. Sen kuvaama ilmiöalue on suppeampi kuin tulojaon kokonaisaineiston. Veronalaiset tulot -tilaston tilastoyksikkö on tulonsaaja. Tilastosta puuttuvat ne tuloerät, jotka eivät kuulu henkilöverotuksen piiriin.

Tulonjakotilastot kuvaavat kotitaloussektorin tuloja ja tulonsiirtoja ja ovat siten kansantalouden tilinpidon kotitaloussektorin tulo- ja tulonkäyttötilin laajennus. Verrattaessa tulonjakotilaston tai tulojaon kokonaisaineiston koko maan tulosummaa kansantalouden tilinpidon tulo- ja tulonkäyttötilin eriin on otettava huomioon erot sektorin rajaamisessa, eräissä määritelmässä ja tilastojen laatimismenetelmässä. Erojen johdosta kansantalouden

tilinpidon ja tulonjakotilastojen luvut esimerkiksi kotitalouksien käytettävissä olevan tulon vuosimuutoksista saattavat erota tuntuvastikin toisistaan.

---

Suomen virallinen tilasto  
Finlands officiella statistik  
Official Statistics of Finland

*Tulot ja kulutus 2009*

*Lisätietoja*

Pekka Ruotsalainen (09) 1734 2610  
Vastaava tilastojohtaja:  
Riitta Harala

[toimeentulo.tilastokeskus@tilastokeskus.fi](mailto:toimeentulo.tilastokeskus@tilastokeskus.fi)

[www.tilastokeskus.fi](http://www.tilastokeskus.fi)

Asiakaspalaute: [www.tilastokeskus.fi/palaute](http://www.tilastokeskus.fi/palaute)

---

Tilastokeskus, myyntipalvelu  
PL 4C  
00022 TILASTOKESKUS  
puh. (09) 1734 2011  
faksi (09) 1734 2500  
[myynti@tilastokeskus.fi](mailto:myynti@tilastokeskus.fi)  
[www.tilastokeskus.fi](http://www.tilastokeskus.fi)

ISSN 1796-0479  
= Suomen virallinen tilasto  
ISSN 1797-3279 (pdf)  
ISBN 978-952-244-220-8 (pdf)