

Tulonjaon kokonaistilasto 2006

Tuloerot kasvoivat vuonna 2006

Suhteelliset tuloerot kasvoivat edellisvuodesta vuonna 2006. Väestön pienituloisimman kymmenesosan keskimääräiset reaalitytulot kasvoivat 0,8 prosenttia edellisvuodesta, kun suurituloisimman kymmenesosan tulot kasvoivat 4,7 prosenttia. Pienituloisin kymmenesosa sai kokonaistuloista 3,7 prosenttia vuonna 2006. Suurituloisimman kymmenesosan tulo-osuus oli 23,9 prosenttia.

Talouksien keskimääräiset reaalitytulot kasvoivat 2,7 prosenttia. Keskivertotalouksien tuloja paremmin kuvaavan mediaanitulon mukaan tulojen reaali- kasvu oli 2,2 prosenttia vuonna 2006. Alueellisesti tarkasteltuna paras tulokehitys oli Kokkolan ja Kyrönmaan seutukunnissa, joissa mediaanitulot kasvoivat reaalisesti runsaat 3 prosenttia vuonna 2006. Vähiten reaalitytulot kasvoivat Ahvenanmaan saariston (Ålands skärgård) sekä Kaakkois-Pirkanmaan seutukunnissa, noin puoli prosenttia.

Korkein tulotaso oli Maarianhaminan kaupungin (Mariehamns stad), Ahvenanmaan maaseudun (Ålands landsbygd) sekä Helsingin seutukunnissa. Maarianhaminan kaupungin mediaanitulo oli vuonna 2006 noin 23 prosenttia koko maan mediaanin yläpuolella. Ahvenanmaalla ja pääkaupunkiseudulla myös alueen sisäiset tuloerot olivat suuret. Tulotaso oli alhaisin Pielisen-Karjalan seutukunnassa, jossa mediaanitulo oli viidenneksen matalampi kuin koko maan mediaanitulo. Myös tuloerot olivat pienimmät siellä, missä tulotaso oli alhainen, eli Kehys-Kainuun ja Itä-Lapin seutukunnissa.

Noin 440 000 henkilöä eli 8,4 prosenttia väestöstä oli pitkittyneesti pienituloisia vuonna 2006. Pitkittyneesti pienituloisiksi määrittyvät henkilöt, joiden talouksien tulot olivat alle 60 prosenttia mediaanitulosta viimeisimmän vuoden lisäksi ainakin kahtena edeltävästä kolmesta vuodesta.

Reaalitytulojen muutokset ja tuloerojen kehitys 1995–2006 sekä pitkittynyt pienituloisuus 1998–2006.

	Vuosi											
	1995	1996	1997	1998	1999	2000	2001	2002	2003	2004	2005	2006
Tulojen reaalin vuosimuutos, % (kulutusyksikköä kohti lasketut käytettävissä olevat rahatulot taloutta kohden)												
Mediaani		0,9	3,0	2,1	2,4	1,2	3,2	2,6	2,4	3,7	1,9	2,2
Keskiarvo		1,0	4,5	3,1	4,5	2,7	1,0	2,4	2,4	5,1	1,4	2,7
Tuloerot												
Gini-indeksi, %	22,3	22,7	24,1	25,2	27,0	28,4	27,0	26,9	27,3	28,4	28,2	28,7
Tulo-osuus, pienituloisin 10 %	4,5	4,4	4,3	4,2	4,0	3,9	3,9	3,9	3,8	3,7	3,7	3,7
Tulo-osuus, suurituloisin 10 %	19,7	19,7	20,7	21,6	23,2	24,4	22,9	22,7	22,9	23,8	23,5	23,9
Pitkittynyt pienituloisuus, % (tulot alle 60 % mediaanitulosta tilastovuoden lisäksi kahtena edeltävästä kolmesta vuodesta)												
% väestöstä	4,6	5,3	5,9	6,4	6,9	7,3	7,6	7,9	8,4

Sisällys

1. Yleinen tuloerojen kehitys.....	3
2. Palkkatulot ja myyntivoitot kasvattivat tuloja.....	5
Omaisuuustulot kasvoivat 10 prosenttia.....	5
Bruttotulot jakautuivat edellisvuotta epätasaisemmin.....	5
3. Pienituloisuus on pitkittynyt.....	7
4. Ahvenanmaan talouksilla korkeimmat, Itä-Suomen talouksilla matalimmat tulot vuonna 2006.....	9
Laatuseloste.....	16

1. Yleinen tuloerojen kehitys

Suhteelliset tuloerot kasvoivat edellisvuodesta vuonna 2006 (taulukko 1). Suurituloisin kymmenesosa sai tuloista 23,9 prosenttia, joka oli 0,4 prosenttiyksikköä edellisvuotta enemmän. Pienituloisimman kymmenesosan tulo-osuus pysyi ennallaan ja oli 3,7 prosenttia.

Käytettävissä olevien rahatulojen Gini-kerroin oli 0,5 prosenttiyksikköä suurempi vuonna 2006 kuin vuonna 2005. Gini-kerroin on yleisesti käytetty tulonjaon epätasaisuuden indikaattori. Pienin mahdollinen Gini-kertoimen arvo on nolla, jolloin kaikkien tulonsaajien tulot olisivat yhtä suuret. Suurin mahdollinen arvo on sata, jolloin suurituloisin tulonsaaja saisi kaikki tulot. Gini-kertoimen arvo vuonna 2006 oli 28,7. Tämä on korkein Gini-kertoimen arvo tarkastelujaksolla 1995–2006.

Taulukossa on tietoja myös suurituloisimman viiden prosentin (n. 250 000 henkilöä) ja yhden prosentin (n. 50 000 henkilöä) tulo-osuuksista. Merkittävä osa suurituloisimman kymmenesosan tulo-osuuden muutoksista vuodesta 1995 alkaen selittyy suurituloisimman prosentin tulo-osuuden muutoksilla. Vuonna 2006 suurituloisin prosentti sai tuloista 6,7 prosenttia. Osuus kasvoi edellisvuodesta 0,5 prosenttiyksikköä ja selittää siten suurituloisimman kymmenyksen tulo-osuuden kasvun vuonna 2006.

Taulukko 1. Tulonsaajakymmenysten tulo-osuudet ja tulonjakoindeksit 1995-2006

	% kulutusyksikköä kohti lasketuista tuloista											
	1995	1996	1997	1998 ¹	1999	2000	2001	2002	2003	2004	2005	2006
I (pienituloisin 10 %)	4,5	4,5	4,3	4,2	4,0	3,9	3,9	3,9	3,9	3,8	3,7	3,7
II	6,3	6,2	6,0	5,9	5,7	5,5	5,6	5,6	5,6	5,4	5,4	5,3
III	7,2	7,1	6,9	6,8	6,6	6,4	6,6	6,6	6,5	6,4	6,4	6,3
IV	8,0	8,0	7,8	7,7	7,5	7,3	7,5	7,5	7,5	7,4	7,4	7,3
V	8,8	8,8	8,7	8,6	8,4	8,2	8,4	8,4	8,5	8,3	8,4	8,3
VI	9,7	9,7	9,6	9,5	9,3	9,2	9,4	9,4	9,4	9,3	9,3	9,3
VII	10,6	10,6	10,6	10,5	10,3	10,2	10,4	10,4	10,5	10,4	10,4	10,4
VIII	11,7	11,8	11,8	11,7	11,6	11,5	11,7	11,7	11,8	11,7	11,8	11,7
IX	13,4	13,6	13,6	13,6	13,5	13,4	13,6	13,7	13,7	13,7	13,8	13,8
X (suurituloisin 10 %, F90–F100)	19,7	19,8	20,8	21,6	23,3	24,5	22,9	22,8	22,7	23,8	23,5	23,9
josta:												
F90-F95	7,8	7,9	8,0	8,0	8,1	8,1	8,2	8,2	8,2	8,3	8,3	8,3
F95-F99	7,9	7,9	8,2	8,4	8,6	8,7	8,6	8,6	8,6	8,9	8,9	9,0
F99-F100 (suurituloisin 1 %)	4,0	3,9	4,6	5,2	6,6	7,7	6,2	5,9	5,8	6,7	6,2	6,7
I-X yhteensä	100	100	100	100	100	100,0	100	100	100	100	100	100
Gini-kerroin, %	22,3	22,7	24,1	25,2	27,0	28,4	27,0	26,9	27,3	28,4	28,2	28,7

1) Vuoden 1998 tulo-osuudet korjattu 2.6.2008 (aiemmin sarakkeessa virheellisesti vuoden 1999 tiedot)

Pyöritysten vuoksi tulo-osuudet eivät välttämättä aina summaudu taulukossa täsmällisesti oikein. Taulukossa F90 on tulojen fraktiilipiste, joka alle jää 90 % henkilöistä. Vastaavasti F90–F95 tarkoittaa fraktiilipisteiden F90 ja F95 välille jääviä henkilöitä (5 % henkilöistä)

Suurituloisimman kymmenesosan tulotaso nousi reaalisesti 2,7 prosenttia, kun muutosta mitataan mediaanitulon muutoksella (taulukko 2). Pienituloisimmassa kymmenesosassa reaalin tulotaso nousi 0,9 prosenttia. Tulojakauman ääripäässä eli suurituloisimmassa prosentissa mediaanitulo oli 5,4 prosenttia edellisvuotta korkeampi. Vuoteen 1995 verrattuna on mediaanitulo pienituloisimmassa kymmenesosassa noussut noin 10 prosenttia, suurituloisimmassa kymmenesosassa noin 50 prosenttia ja suurituloisimmassa prosentissa noin 90 prosenttia. Keskiarvolla mitattuna tulotaso on suurituloisilla noussut huomattavasti mediaanitulolla mitattua enemmän.

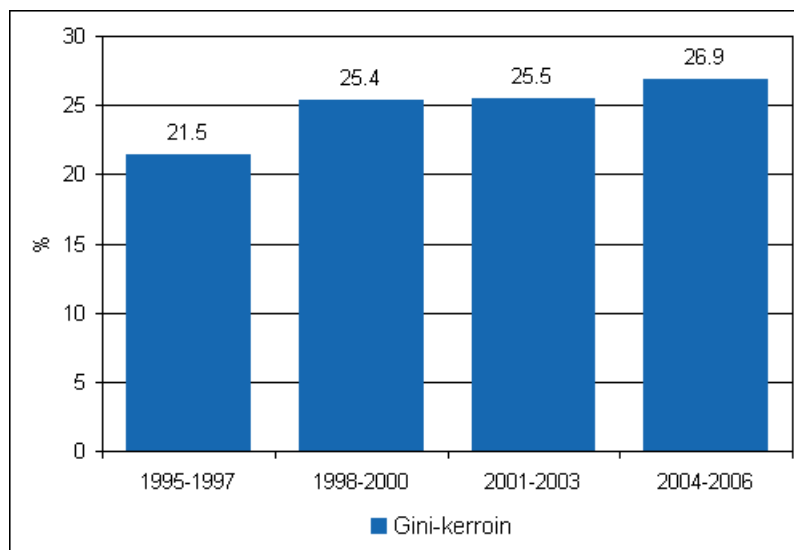
Taulukko 2. Tulojen reaalin muutos (%) tulokymmenyksittäin ja suurituloisimmassa prosentissa. Kulutusyksikköä kohti lasketut käytettävissä olevat rahatulot henkeä kohden

Tulonsaaja-kymmenys	Keskimääräisten tulojen reaalin muutos, %										Suurituloisin prosentti (F99–F100)	
	I (pienituloisin 10 %)	II	III	IV	V	VI	VII	VIII	IX	X (suurituloisin 10 %)		
Vuodesta 2005 vuoteen 2006												
Mediaani	0,9	1,2	1,8	2,1	2,3	2,4	2,5	2,6	2,7		2,7	5,4
Keskiarvo	0,8	1,3	1,8	2,1	2,3	2,4	2,5	2,6	2,7		4,7	9,8
Vuodesta 1995 vuoteen 2006												
Mediaani	10,6	14,8	20,0	25,1	28,9	31,5	34,1	36,7	39,9		48,1	91,2
Keskiarvo	10,0	14,9	20,0	25,0	28,8	31,5	34,1	36,7	40,1		65,9	125,6

Taulukon 1 ja taulukon 2 tunnusluvut on laskettu henkilöiden ns. ekvivalenteista tuloista. Ekvivalentit tulot saadaan, kun käytettävissä olevat rahatulot jaetaan kulutusyksiköillä. Kulutusyksikköasteikko on muunnettu OECD-asteikko, jonka mukaan talouden ensimmäinen aikuinen saa painon 1, muut yli 13-vuotiaat painon 0,5 ja alle 14-vuotiaat painon 0,3. Henkilön ekvivalentti tulo on sama kuin hänen taloutensa ekvivalentti tulo, toisin sanoen jokainen samaan talouteen kuuluva henkilö saa saman ekvivalentin tulon.

Tuloerojen muutosta tarkasteluajanjaksolla 1995–2006 havainnollistaa kuvio 1. Siinä esitetään Gini-kertoimet, kun vuositulojen asemesta on laskettu henkilöiden ekvivalentit tulot yhteen kolmen vuoden ajalta. Tuloerot kasvoivat voimakkaasti erityisesti 1990-luvun lopussa, mutta kasvu tasaantui 2000-luvun alussa. Viime vuosina tuloerot ovat jälleen kasvaneet.

Kuvio 1. Tuloerot 1995–2006, kun Gini-kertoimet on laskettu henkilön kolmen vuoden ekvivalenttien käytettävissä olevien rahatulojen perusteella



2. Palkkatulot ja myyntivoitot kasvattivat tuloja

Omaisuuustulot kasvoivat 10 prosenttia

Talouksien työstä ja omaisuudesta kertyviä tuloja kuvaavat tuotannontekijätulot kasvoivat reaalisesti 3,3 prosenttia vuodesta 2005 vuoteen 2006 (taulukko 3). Palkkatulot kasvoivat keskimäärin 2,8 prosenttia, yrittäjätulot pysyivät reaalisesti edellisvuoden tasolla ja omaisuustulot kasvoivat 10,3 prosenttia. Tuotannontekijätulot jakautuivat talouksien välillä hieman epätasaisemmin kuin vuotta aiemmin. Tuotannontekijätulojen Gini-kerroin oli 0,3 prosenttiyksikköä korkeampi vuonna 2006 kuin vuonna 2005.

Taulukko 3. Tuotannontekijätulot tulolähteen mukaan 1995 ja 2004–2006

Tulolaji	Euroa/talous				Muutos	Muutos
	1995	2004	2005	2006	1995–2006	2005–2006
1. Palkkatulot (sis. luontoisedut)	11 478	15 240	15 704	16 138	40,6	2,8
1.1.1. Työsuhdeoptiot	0	64	70	115		64,3
2. Yrittäjätulot	1 332	1 310	1 334	1 335	0,2	0,1
2.1. Maatalouden yrittäjätulot	305	226	215	226	-25,9	5,1
2.2. Metsätalouden yrittäjätulot	258	225	244	185	-28,3	-24,2
2.3. Muut yrittäjätulot	768	860	875	923	20,2	5,5
3. Omaisuuustulot	654	1 953	1 942	2 142	227,5	10,3
3.1. Osinkotulot	184	990	797	726	294,6	-8,9
3.2. Myyntivoitot	221	513	669	884	300,0	32,1
3.3. Muut omaisuustulot	250	450	477	532	112,8	11,5
4. Tuotannontekijätulot	13 464	18 503	18 980	19 614	45,7	3,3
					%-yksikköä	%-yksikköä
Gini-kerroin, %, tuotannontekijätulot	48,9	49,8	49,7	50,0	1,1	0,3

Taulukossa 3 ja jäljempänä taulukossa 4 tulojen keskiarvot on laskettu talouksien ekvivalenteista tuloista. Gini-kertoimet on laskettu henkilöiden ekvivalenteista tuloista.

Omaisuuustulojen noin kymmenen prosentin kasvu aiheutui myyntivoittojen lisääntymisestä. Myyntivoitot kasvoivat 32 prosenttia. Myyntivoitoista noin 70 prosenttia oli arvopapereiden myynneistä saatuja voittoja. Osinkotulot sen sijaan vähenivät noin 9 prosenttia. Osinkotulojen lasku aiheutui lähinnä listaamattomista yhtiöistä saatujen osinkotulojen vähenemisestä. Sekä myyntivoitot että osinkotulot kohdentuvat suurelta osin suurituloisimpaan kymmenesosaan. Myös muut omaisuustulot (mm. vuokratulot) lisääntyivät noin 10 prosenttia. Tulonjaon kokonaistilaston omaisuustuloista puuttuvat korkotulot, koska niistä ei saada tietoa rekisteriaineistoista.

Palkkatuloihin sisältyvät työsuhdeoptiot kasvoivat ennen verojen vähentämistä noin 64 prosenttia. Tämä kasvu kohdistui lähes täysin suurituloisimpaan kymmenesosaan ja sen sisällä suurituloisimpaan prosenttiin. Työsuhdeoptioita verotetaan progressiivisesti ansiotuloverotuksen mukaan, joka vähentää optiotulojen vaikutusta käytettävissä oleviin rahatuloihin. Optiotulojen kokonaismäärä oli vuonna 2006 bruttona noin puoli miljardia euroa. Suurimmillaan optiotulojen nimellinen arvo oli vuonna 2000 noin miljardi euroa.

Yrittäjätuloista metsätalouden yrittäjätulot vähenivät liki neljänneksellä. Maatalouden yrittäjätulot sen sijaan kasvoivat noin viisi prosenttia. Noin 70 prosenttia yrittäjätuloista on muita yrittäjätuloja ja yhtymätuloja, jotka lisääntyivät myös noin viisi prosenttia.

Bruttotulot jakautuivat edellisvuotta epätasaisemmin

Kun tuotannontekijätuloihin lisätään saadut tulonsiirrot, saadaan bruttotulot. Bruttotulot kasvoivat tuotannontekijätuloja vähemmän eli 2,5 prosenttia, koska saadut tulonsiirrot lisääntyivät keskimäärin vain 0,4 prosenttia edellisvuodesta. Bruttotulojen Gini-kerroin oli 0,6 prosenttiyksikköä edellisvuotta suurempi, joten bruttotulojen jakauma muuttui epätasaisemmaksi.

Taulukko 4. Saadut tulonsiirrot ja bruttotulot 1995 ja 2004–2006

	Euroa / talous				Muutos	
	1995	2004	2005	2006	1995–2006	2005–2006
5. Saadut tulonsiirrot	7 243	7 333	7 395	7 424	2,5	0,4
5.1. Sairausajan toimeentuloturva	98	122	127	131	33,7	3,1
5.2. Toimintarajoitteisuuteen liittyvä tuki	1 174	1 020	1 012	1004	-14,5	0,8
5.3. Vanhuuden turva	2 982	3 622	3 742	3 847	29,0	2,8
5.4. Lesken ja muiden omaisten tuki	477	505	499	501	5,0	0,4
5.5. Lapsiperheiden etuudet	618	469	471	462	-25,2	-1,9
5.6. Työttömyysturva	1 336	1 021	980	914	-31,6	-6,7
5.7. Asumisen tuet	259	301	304	309	19,3	1,6
5.8. Opintoetuudet	131	126	122	117	-10,7	-4,1
5.9. Muu toimeentuloturva	168	148	140	139	-17,3	-0,7
6. Bruttotulot yhteensä (1+2+3+4+5)	20 707	25 836	26 376	27 038	30,6	2,5
7. Maksetut tulonsiirrot	5 705	6 311	6 573	6 708	17,6	2,1
8. Käytettävissä olevat rahatulot	15 208	19 526	19 803	20 331	35,3	2,7
					%-yksikköä	%-yksikköä
Gini-kerroin, bruttotulot	27,6	32,2	32,4	33,0	5,4	0,6
Gini-kerroin, käytettävissä olevat rahatulot	22,3	28,3	28,2	28,7	6,4	0,5

Noin puolet saaduista tulonsiirroista koostuu vanhuuseläkkeistä. Ne kasvoivat reaalisesti 2,8 prosenttia työeläkkeiden kasvun vuoksi. Työttömyysturvaan perustuvat tulonsiirrot vähenivät 6,7 prosenttia. Muutokset tulonsiirroissa ovat seurausta etuusperusteiden muutoksista ja väestörakenteen muutoksista.

Välittömiä veroja ja veronluonteisia maksuja taloudet maksoivat 2,1 prosenttia edellisvuotta enemmän. Maksettujen tulonsiirtojen osuus bruttotuloista oli 24,8 prosenttia, joka oli prosenttiyksikön kymmenyksen edellisvuotta alhaisempi. Pienituloisimmassa kymmenesosassa maksettujen tulonsiirtojen osuus bruttotuloista oli 8,7 prosenttia ja suurituloisimmassa kymmenesosassa 31,6 prosenttia. Osuus aleni suurituloisinta ja kahta pienituloisinta tulokymmenenstä lukuun ottamatta muissa tulokymmenyksissä.

Varallisuusvero poistui vuoden 2006 verotuksessa. Edellisten vuosien tietojen perusteella voidaan arvioida, että varallisuusveron poistumisen välitön vaikutus tuloeroihin oli vähäinen. Vuonna 2005 varallisuusveron vaikutus käytettävissä olevien rahatulojen Gini-kertoimeen oli suuruusluokaltaan vähemmän kuin 0,1 prosenttiyksikköä.

3. Pienituloisuus on pitkittynyt

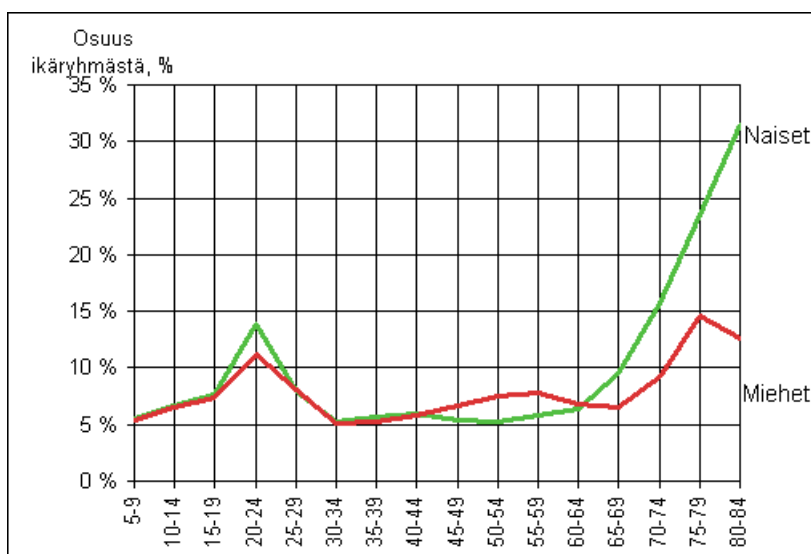
Pienituloisuuden indikaattorina käytetään tulonjaon kokonaistilastossa pitkittyneesti pienituloisten henkilöiden osuutta kotitalousväestöstä. Pienituloisuuden katsotaan olevan pitkittyneitä henkilöillä, jotka ovat kuuluneet pienituloisiin talouksiin tilastovuoden lisäksi ainakin kahtena edeltävästä kolmesta vuodesta. Pienituloisuuden raja on 60 prosenttia kunkin vuoden mediaanitulosta¹⁾.

Pitkittynyt pienituloisuus on lisääntynyt vuodesta 1998 lähtien Suomessa selvästi. Noin 8,4 prosenttia väestöstä eli noin 439 000 henkilöä oli pienituloisia vuonna 2006 ja tämän lisäksi ainakin kahdesti vuosina 2003–2005. Vuonna 1998 vastaava väestöosuus oli noin 4,6 prosenttia (pienituloinen vuonna 1998 ja ainakin kahdesti vuosina 1995–1997) ja henkilöiden lukumäärä noin 235 000.

Vuonna 2006 pitkittyneesti pienituloisista naisia oli 57 prosenttia ja miehiä 43 prosenttia. Merkittävin yksittäinen ryhmä pienituloisten joukossa ovat yksin asuvat ikääntyneet naiset. Yli 80-vuotiaista naisista lähes kolmasosa oli pitkittyneesti pienituloisia vuonna 2006 (kuvio 2). Ikääntyneiden lisäksi pitkittynyt pienituloisuus kohtaa koko väestön tasoa yleisemmin 20–24 -vuotiaita.

Ryhmät, joissa pienituloisten osuudet ovat suurimpia, muodostavat myös lukumäärältään suurimmat pienituloisten ryhmät. Noin viidesosa pienituloisista oli yli 70 -vuotiaita naisia ja noin kymmenen prosenttia oli 20–24 -vuotiaita. Yhden hengen talouksia oli noin puolet pitkittyneesti pienituloisista. Ikääntyneistä pienituloisista naisista suurin osa asui yhden hengen talouksissa.

Kuvio 2. Pitkittynyt pienituloisuus 2006 henkilön iän ja sukupuolen mukaan, % väestöryhmästä



Noin 65 prosenttia pienituloisimpaan kymmenykseen vuonna 2005 kuuluneista oli pienituloisimmassa kymmenyksessä myös vuonna 2006. Vuosina 1995 ja 1996 vastava osuus oli 61 prosenttia. Taulukossa 5 on tarkasteltu pitemmällä viiden vuoden tarkasteluvälillä pienituloisimmassa ja suurituloisimmassa kymmenesosassa pysyneitä, kaikkia samassa tulokymmenyksessä pysyneitä sekä riippuvuutta tulojakaumien järjestysnumeroiden välillä (tulojen Spearmanin järjestyskorrelaatiokerroin). Tunnuslukujen suuremmat arvot kuvaavat suurempaa pysyvyyttä tulojakaumassa eli pienempää tuloliikkuvuutta.

Pysyvyys sekä tulojakauman ala- että yläosassa on kasvanut. Vuoden 1995 pienituloisimpaan kymmenykseen kuuluneista 39,4 prosenttia oli pienituloisia vielä viisi vuotta myöhemmin, vuonna 2000. Osuus on kasvanut niin, että vuoden 2001 pienituloisista 42,5 prosenttia oli pienituloisimmassa kymmenesosassa vuonna 2006. Suurituloisimmassa kymmenesosassa pysyvyys on suurempaa. Noin puolet vuoden 1995 suurituloisista oli myös vuonna 2000 suurituloisia. Osuus oli 55,3 prosenttia, kun verrataan vuosiparia 2001 ja 2006.

¹⁾Tulonjaon kokonaistilastossa 14 prosentilla väestöstä ekvivalentit tulot olivat alle 60 prosenttia mediaanitulosta. Luku on korkeampi kuin tulonjakotilastossa. Ero selittyy tulokäsitteestä puuttuvilla kotitalouksien välisillä tulonsiirroilla, tulonkäyttöyksikön eroilla ja pieneltä osin tulonjakotilaston otantavirheellä.

Taulukko 5. Tuloliikkuvuus viiden vuoden tarkasteluväleillä

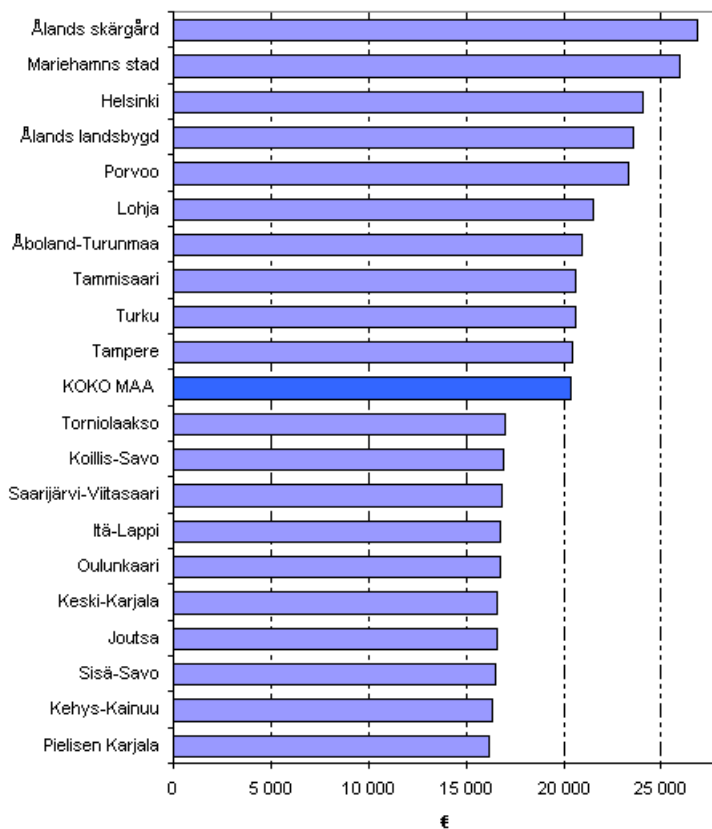
	Vuosisipari						
	1995,2000	1996,2001	1997,2002	1998,2003	1999,2004	2000,2005	2001,2006
Samassa tulokymmenyksessä pysyneet, %	26,1	26,4	28,1	28,7	29,0	29,5	29,5
Pienituloisimmassa kymmenyksessä pysyneet, %	39,4	39,1	40,5	41,0	41,5	42,5	42,5
Suurituloisimmassa kymmenyksessä pysyneet, %	50,5	51,7	52,8	53,6	54,1	54,1	55,3
Tulojen järjestyskorrelaatiokerroin	0,60	0,61	0,62	0,63	0,63	0,64	0,65

Taulukossa samassa tulokymmenyksessä pysyneillä tarkoitetaan sellaisten henkilöiden osuutta koko väestöstä, joiden tulokymmenys oli sama molempina ajankohtina. Pieni-/suurituloisimmassa kymmenyksessä pysyneet on laskettu osuutena ensimmäisen vuotena pieni-/suurituloisimmassa kymmenyksessä olleista. Järjestyskorrelaatiokerroin on laskettu henkilöiden ekvivalenttien tulojen perusteella.

4. Ahvenanmaan talouksilla korkeimmat, Itä-Suomen talouksilla matalimmat tulot vuonna 2006

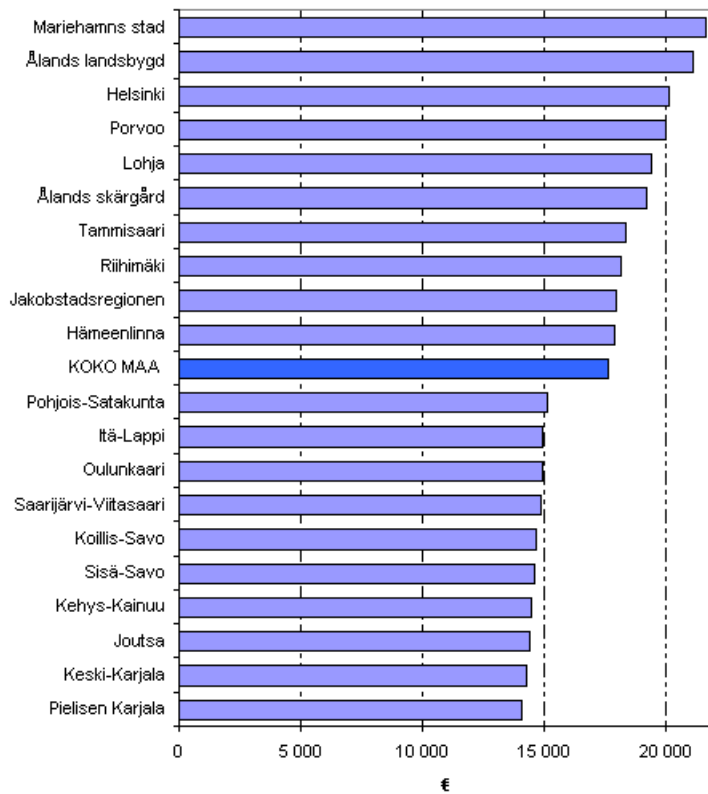
Talouksien keskimääräinen käytettävissä oleva rahatulo kulutusyksikköä kohden (ekvivalentti tulo) oli Suomessa 20 330 euroa vuonna 2006. Seutukunnista korkeimmat keskiarvotulot olivat Ahvenanmaan saariston (Ålands skärgård) ja Maarianhaminan (Mariehamns stad) seutukunnissa (kuvio 3). Ensiksi mainitussa talouksien keskimääräinen tulo oli 26 890 euroa ja jälkimmäisen 25 910 euroa vuodessa. Helsingin seutukunnassa ekvivalentti keskiarvotulo taloutta kohden oli kolmanneksi korkein, 24 060 euroa. Matalin tulotaso keskiarvolla mitattuna oli Pielisen Karjalan (16 150 €), Kehys-Kainuun (16 330 €) ja Sisä-Savon seutukuntien talouksilla (16 530 €).

Kuvio 3. Talouksien käytettävissä oleva rahatulo kulutusyksikköä kohden vuonna 2006, keskiarvo. Kymmenen korkeimman ja matalimman tulon seutukuntaa



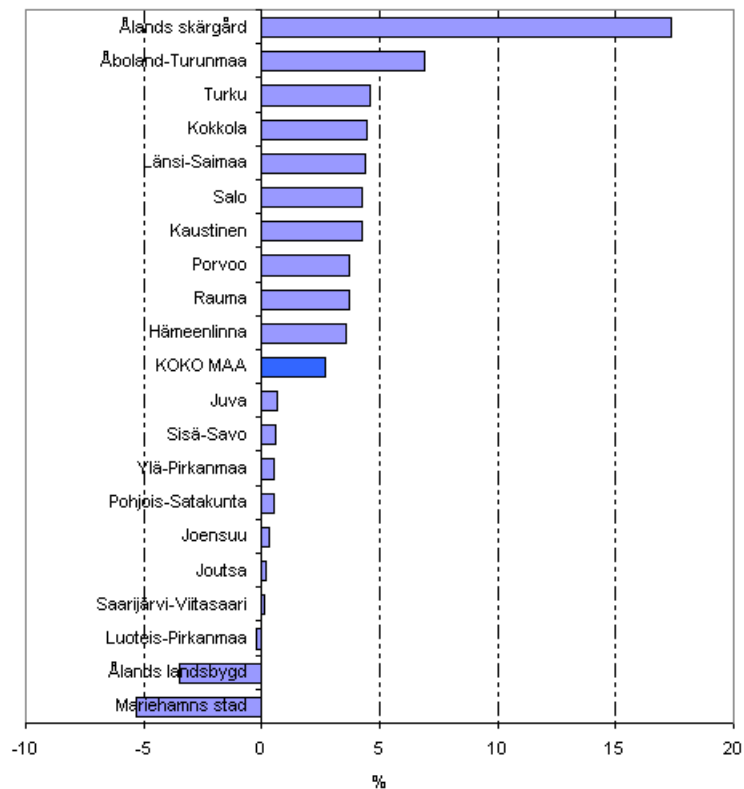
Ekvivalentti mediaanitulo taloutta kohden oli 17 660 euroa vuonna 2006. Myös mediaanituloilla mitattuna suurituloisimmat taloudet löytyvät Ahvenanmaalta. Maarianhaminan (Mariehamns stad) ja Ahvenanmaan maaseudun (Ålands landbygd) seutukunnissa tulot olivat 21 640 ja 21 130 euroa vuonna 2006 (kuvio 4). Helsingin seutukunnassa talouksien mediaanitulo oli 20 170 euroa. Mediaanituloilla mitattuna pienituloisimmat kotitaloudet löytyvät Itä-Suomesta Pielisen Karjalan (14 090 €) ja Keski-Karjalan (14 290 €) seutukunnista. Myös keskisuomalaisessa Joutsan seutukunnassa talouksien ekvivalentti mediaanitulo oli vuonna 2006 muihin seutukuntiin nähden alhainen (14 410 €).

Kuvio 4. Talouksien käytettävissä oleva rahatulo kulutusyksikköä kohden vuonna 2006, mediaani. Kymmenen korkeimman ja matalimman tulon seutukuntaa



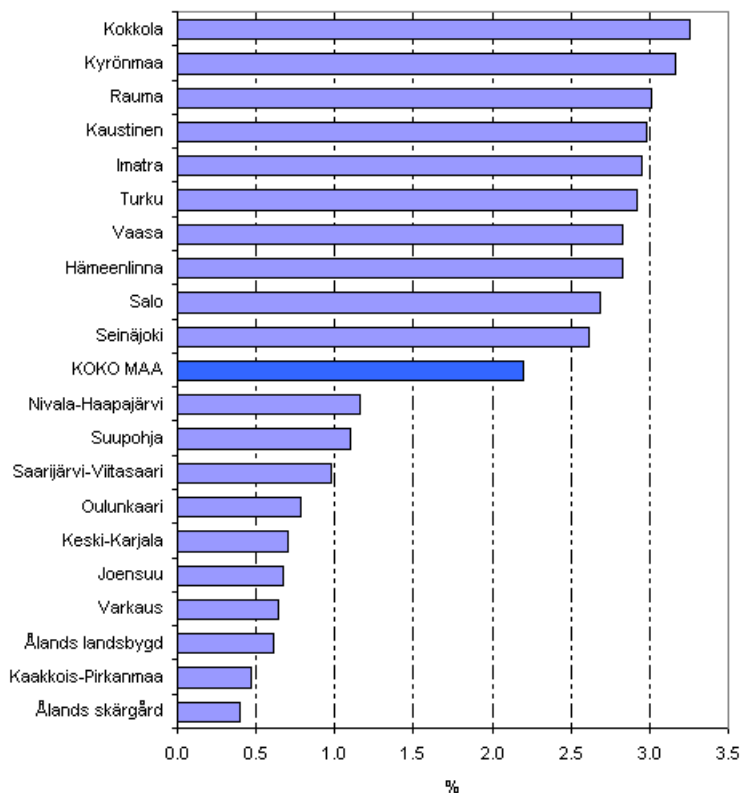
Talouksien ekvivalentti keskiarvotulo oli vuonna 2006 reaalisesti 2,7 prosenttia korkeampi kuin vuotta aikaisemmin. Tulojen kasvu oli selvästi nopeinta Ahvenanmaan saariston seutukunnassa (Ålands skärgård), missä keskiarvotulo oli vuonna 2006 reaalisesti runsaat 17 prosenttia korkeampi kuin vuotta aikaisemmin (kuvio 5). Åboland-Turunmaan seutukunnassa tulojen reaalikasvu keskiarvotuloilla mitattuna oli 6,9 prosenttia ja Turun seutukunnassa 4,6 prosenttia. Muutamissa seutukunnissa keskimääräiset reaalitytulot alenivat vuonna 2006. Tällaisia olivat Maarianhaminan (Mariehamns stad), Ahvenanmaan maaseudun (Ålands landbygd) sekä Luoteis-Pirkanmaan seutukunnat.

Kuvio 5. Keskimääräisten tulojen reaali muutos (%) seutukunnittain vuonna 2006 edellisvuoteen nähden. Kymmenen suurimman ja matalimman muutoksen seutukuntaa



Mediaanituloilla mitattuna tulojen kehitys on ollut selvästi tasaisempaa, koska mediaaniin eivät vaikuta yksittäiset poikkeavat havainnot. Mediaanitulo kuvaakin keskiarvotuloa paremmin keskivertotalouksien tuloja ja tulojen kehitystä. Mediaanitulojen kasvu oli parasta Kokkolan ja Kyrönmaan talouksilla, joiden reaalin ekvivalentti mediaanitulo kotitaloutta kohden oli vuonna 2006 runsaat kolme prosenttia korkeampi kuin vuotta aikaisemmin. Myös Rauman ja Kaustisen seutukunnissa talouksien tulojen kasvu ylty kolmeen prosenttiin (kuvio 6).

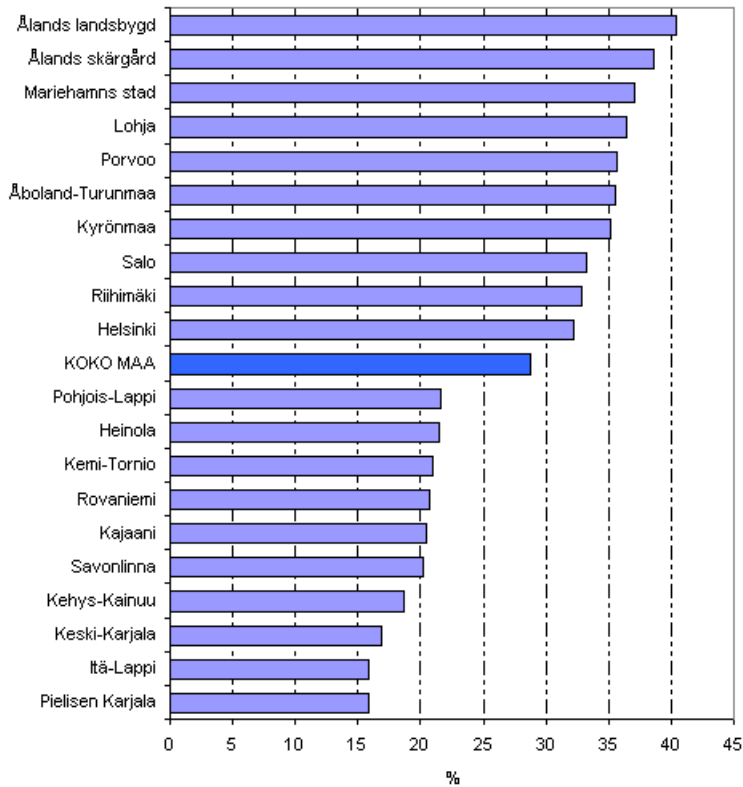
Kuvio 6. Mediaanitulojen reaali muutos (%) seutukunnittain vuonna 2006 edellisvuoteen nähden. Kymmenen suurimman ja matalimman muutoksen seutukuntaa



Mediaanitulon mukaan tulojen kasvu oli vuonna 2006 vähäisintä niissä seutukunnissa, joissa tulotaso on muihin seutukuntiin nähden korkea. Nämä seutukunnat olivat Ålands skärgord ja Ålands landsbygd. Myös Kaakkois-Pirkanmaan seutukunnassa tulojen reaali kasvu mediaanilla mitattuna oli vaatimatonta vuonna 2006. Kaikissa edellä mainituissa seutukunnissa mediaanitulojen reaali kasvu jäi vuonna 2006 edellisvuoteen nähden noin puoleen prosenttiin.

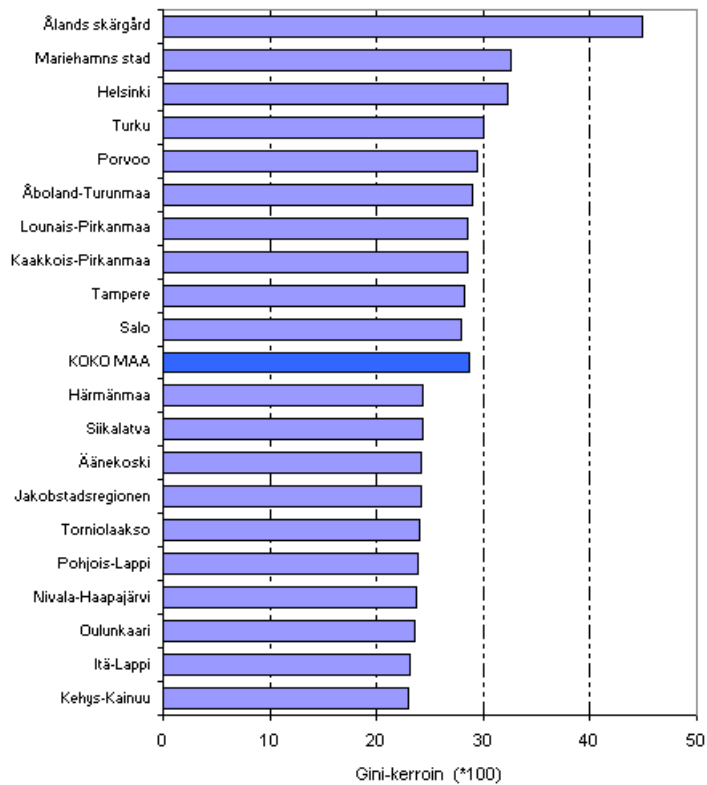
Sen sijaan pitemmän ajanjakson tarkastelussa on Ahvenanmaan talouksilla mediaanitulojen kehitys ollut parasta. Kuviosta 7 voidaan havaita, että Ahvenanmaan kaikkien kolmen seutukunnan talouksien reaali mediaanitulot ovat kasvaneet muita seutukuntia enemmän aikavälillä 1995-2006. Kaikista parhaiten ovat kasvaneet Ahvenanmaan maaseudun (Ålands landsbygd) seutukunnan talouksien tulot, joiden reaali mediaanitulo oli vuonna 2006 runsaat 40 prosenttia korkeampi kuin vuonna 1995. Manner-Suomen seutukunnista tulojen kehitys on ollut parhaita Lohjan ja Porvoon seutukuntien talouksilla, runsaat 35 prosenttia. Sen sijaan Pielisen Karjalan, Itä-Lapin, Keski-Karjalan ja Kehys-Kainuun talouksien tulojen kasvu oli vuosina 1995-2006 vaatimattomampaa jääden selvästi alle 20 prosenttiin.

Kuvio 7. Mediaanitulojen reaali muutos (%) seutukunnittain vuosina 1995–2006. Kymmenen suurimman ja matalimman muutoksen seutukuntaa



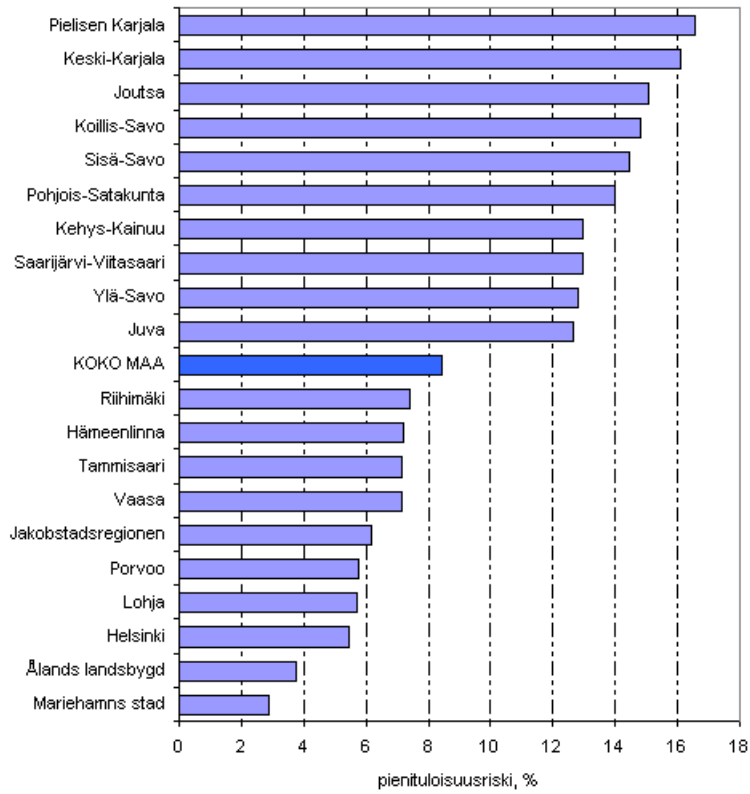
Odotetusti siellä missä tulot ovat korkeimmat, myös alueen sisäiset tuloerot ovat suurimpia. Kuviosta 8 voidaan havaita, että suurimpien tuloerojen seutukunnat löytyvät Ahvenanmaalta. Myös Helsingin seutukunnassa talouksien tuloerot ovat muihin seutukuntiin nähden suuret. Matalien tulojen seutukunnissa myös tuloerot ovat tasaisimmat. Kaikista tasaisimmat alueen sisäiset tuloerot olivat vuonna 2006 Kehys-Kainuun ja Itä-Lapin seutukunnissa.

Kuvio 8. Talouksien väliset tuloerot GINI-kertoimella mitattuna vuonna 2006. Kymmenen suurimpien ja matalimpien tuloerojen seutukuntaa



Suomessa oli vuonna 2006 noin 440 000 pitkittyneesti pienituloista henkilöä. Pitkittyneesti pienituloisuus oli selvästi yleisintä Itä-Suomen Pielisen Karjalan ja Keski-Karjalan seutukunnissa, joissa runsaat 16 prosenttia kotitalousväestöstä luokitui pitkittyneesti pienituloiseksi vuonna 2006. Myös tällä mittarilla mitattuna parhaiten menestyvät Ahvenanmaan seutukunnat, joissa pitkittyneesti pienituloisten osuus kotitalousväestöstä jäi alle neljän prosentin vuonna 2006 (kuvio 8).

Kuvio 9. Pitkittyneesti pienituloisten osuus väestöstä (%) seutukunnittain vuonna 2006. Kymmenen korkeimman ja matalimman pitkittyneen pienituloisuusriskin seutukuntaa



Laatuseloste

1. Tilastotietojen relevanssi

Tulonjaon kokonaistilasto kuvaa henkilöiden ja asutokuntien käytettävissä olevien rahatulojen jakautumista painopisteenä alueelliset tulotiedot ja pitkäaikaisarkastelut (useamman kuin yhden vuoden tulotietoihin perustuvat tarkastelut). Tilaston tietosisältö perustuu kokonaan hallinnollisiin rekistereihin. Tulonjaon kokonaistilaston perusaineisto kattaa koko kotitalousväestön.

Koko väestön kattavana tutkimuksena tulonjaon kokonaistilasto ei sisällä otantavirhettä. Toisaalta puhtaasti rekisteripohjaisena tutkimuksena osa tulotiedoista jää puuttumaan eivätkä käsitteet täytä kansainvälisiä tulonjakotilastojen suosituksia. Tärkeimpiä tulokäsitteestä puuttuvia tuloeriä ovat elatusapu ja muut kotitalouksien väliset tulonsiirrot, korkotulot sekä ns. laskennallinen asuntotulo. Tilaston tulonkäyttöyksikkönä on yhteiseen asumiseen perustuva asutokunta eikä tulonjakotilastointia koskevien suositusten mukainen yhteiseen tulonkäyttöön perustuva kotitalous. Tilastossa käytettävien luokittelumuuttujien ja julkaistavien tunnuslukujen kohdalla näiden käsite-erojen vaikutuksen on arvioitu kuitenkin olevan pieni, erityisesti suhteessa aineiston tarjoamiin mahdollisuuksiin alue- ja pitkäaikaisarkasteluissa.

Tilastokeskus julkaisee myös edustavaan väestöotokseen perustuvaa tulonjakotilastoa, jossa julkaistaan tietoa kotitalouksien tuloista kattavammalla tulokäsitteellä ja suositusten mukaisella kotitalouskäsitteellä. Otokseen perustuvassa tulonjakotilastossa julkaistaan myös kansainvälisiä vertailutietoja EU:n tulo- ja elinolotilastoista antaman asetuksen mukaisilla käsitteillä (EU-SILC). Tulonjakotilastossa julkaistaan tulonjakoindikaattoreita pidemmällä ajanjaksolla (1966–) kuin tulonjaon kokonaistilastossa (1995–). Otokseen rajoitusten ja lyhyen pitkäaikaisosion (2 vuotta) vuoksi otokseen perustuva tulonjakotilasto ei sovellu tarkan aluetason tulonjakotarkasteluihin tai useamman vuoden tulotietoja vaativien indikaattoreiden tuottamiseen. Tulonjaon kokonaistilaston tehtävänä on täydentää otospohjaista tulonjakotilastoa näiltä osin.

2. Tilastotutkimuksen menetelmäkuvaus

Tulonjaon kokonaistilasto on nimensä mukaisesti kokonaistilasto. Se perustuu vuosittain hallinnollista rekistereistä yhdisteltyyn koko väestön kattavaan kokonaisaineistoon, joka sisältää yksityiskohtaista tietoa henkilöiden ja asutokuntien tuloista.

Kokonaisaineiston muodostamisessa hyödynnettyjä hallinnollisia ja tilastorekistereitä ovat:

- Eläketurvakeskuksen eläketapahtumarekisteri
- Kansaneläkelaitoksen rekisterit
- Koulutusrahaston tiedot
- Stakesin toimentulotukirekisteri
- Valtiokonttorin sotilasvammakorvausjärjestelmän tietokanta
- Verohallituksen verotietokanta
- Väestörekisterikeskuksen väestötietojärjestelmä
- Tilastokeskuksen tutkintorekisteri

Tilaston kohdeperusjoukon muodostavat Suomessa tilastovuoden lopussa vakinaisesti yksityiskotitalouksissa asuvat henkilöt eli ns. kotitalousväestö. Tutkimuksen ulkopuolelle jäävät pysyvästi ulkomailla asuvat, osoitteettomat ja laitospöestö (esimerkiksi pitkäaikaisesti vanhainkodeissa, hoitolaitoksissa, vankiloissa tai sairaaloissa asuvat). Tilaston perusjoukko on ns. asutokuntaväestöä laajempi, sillä se sisältää asutokuntaväestön ulkopuolisista mm. asunnottomat ja asuntolaväestön. Asutokuntaväestön ulkopuoliset henkilöt, jotka eivät kuulu laitospöestöön ovat pääasiassa yhden hengen talouksia.

Henkilötason tulorekisterit yhdistetään toisiinsa henkilötunnuksen avulla. Kaikki tulonsaajat rajataan perusjoukon mukaiseksi eli vuoden lopussa maassa vakinaisesti asuviksi väestötietojen avulla. Kotipaikkatunnuksen avulla rajataan ns.laitostaloudet pois ja tulotiedot summataan asutokuntatasolle. Asutokunnan muodostavat väestötietojärjestelmän mukaan kaikki samassa asuinhuoneistossa vuoden lopussa vakinaisesti asuvat henkilöt.

3. Tietojen oikeellisuus ja tarkkuus

Tilaston lähdeaineistona käytetään pelkästään hallinnollisia rekisteriaineistoja, joten tilaston laatu on siten suoraan riippuvainen lähdeaineistojen laadusta. Väestötietojen osalta laatua on selvitetty esimerkiksi Tilastokeskuksen väestö- ja asuntokantatilastojen laatuselosteissa. Tulotietojen oikeellisuutta tutkitaan vertaamalla tulonjaon kokonaisaineiston tietoja muihin tilastolähteisiin, kuten Verohallituksen, Kelan, Eläketurvakeskuksen ja Stakesin tilastojulkaisuihin. Tietojen kattavuutta ja oikeellisuutta tutkitaan vertaamalla tietoja otospohjaisen tulonjakotilaston tulo- ja tulonjakoindikaattoreihin ja kansantalouden tilinpidon kotitalouksien sektoritilin käytettävissä olevan tulon määritelmään.

4. Julkaistujen tietojen ajantasaisuus ja oikea-aikaisuus

Tulonjaon kokonaisaineisto tehdään vuosittain. Tilastossa esitettävät tiedot ovat lopullisia ja ne julkaistaan noin vuosi tilastovuoden päättymisen jälkeen. Julkaisupäivät on koottu julkaisukalenteriin. Tuloja koskevat tiedot kuvaavat koko vuoden tietoja.

5. Tietojen saatavuus ja läpinäkyvyys/selkeys

Tulonjaon kokonaistilaston tietoja julkaistaan Tilastokeskuksen internet-sivuilla osoitteessa www.tilastokeskus.fi Tulot ja kulutus aihealueen alla. Aineistosta tehdään myös erityisselvityksiä asiakkaan pyynnöstä.

6. Tilastojen vertailukelpoisuus

Tulonjaon kokonaisaineistosta on olemassa vertailukelpoinen aikasarja-aineisto vuodesta 1995 alkaen. Aikasarjatiedoissa tulokäsitettä on pyritty yhdenmukaistamaan ottamalla mahdollisuuksien mukaan huomioon tulokäsitteessä tapahtuneet muutokset ja muokkaamalla aikaisemmat tiedot uusimpia käsitteitä vastaaviksi.

7. Selkeys ja eheys/yhtenäisyys

Tulonjaon kokonaistilaston ja otospohjaisen tulonjakotilaston väliset erot aiheutuvat tulokäsitteen kattavuuden eroista, tulonkäyttöyksikön (kotitalous/asuntokunta) eroista ja tulonjakotilaston otantavirheestä.

Tulonjaon kokonaistilaston tulokäsite vastaa periaatteessa tulonjakotilaston käytettävissä olevien rahatulojen määritelmää. Rekisterit eivät kuitenkaan kata kaikkia tuloeria, jolloin nämä erät jäävät tulonjaon kokonaistilastosta puuttumaan. Otospohjaisessa tulonjakotilastossa puuttuvat tuloerät kerätään haastattelemalla kotitalouksia. Tärkeimpiä tällaisia tuloeria ovat lähdeveron alaiset korkotulot (eli miltei kaikki korkotulot) ja kotitalouksien väliset tulonsiirrot (mm. saatu elatusapu). Rekistereistä saatavien rahamääräisten tulojen osuus kotitalouksien kaikista rahamääräisistä tuloista on kuitenkin varsin suuri. Rekistereistä puuttuvat tuloerät voivat kuitenkin kohdentua tietyille väestöryhmille ja olla tämän vuoksi merkittäviä (esimerkiksi kotitalouksien väliset tulonsiirrot opiskelijoille ja yksinhuoltajille).

Otospohjaisessa tulonjakotilastossa käytettävissä oleviin rahatuloihin lisätään laskennallisia eriä, jolloin tuloksena on käytettävissä oleva tulo. Tärkein laskennallinen tuloerä on ns. omistusasujien laskennallinen asuntotulo, joka on mukana tulonjakotilaston, kulutustutkimuksen ja kansantalouden tilinpidon käytettävissä olevien tulojen käsitteessä. Tulonjaon kokonaistilastosta tämä tuloerä siis puuttuu.

Tulonjakotilastossa ja siihen perustuvassa EU:n tulo- ja elinolotutkimuksessa (EU-SILC) tulonkäyttöyksikkö on yhteisen tulonkäytön perusteella muodostettu kotitalous, joka määritetään päivittämällä rekistereistä saatuja asutokuntatietoja haastattelussa. Rekistereihin pohjautuvassa kokonaisaineistossa tulonkäyttöyksikkö on yhteisen kotipaikkatunnuksen perusteella määritettyä asuntokunta. Vertaamalla tulonjakotilaston otoksella kotitalouksia ja asuntokuntia on todettu, että kotitalous ja asuntokunta ovat samoja noin 85 prosentissa tapauksista ja 95 prosentissa tapauksista eroa on +/-1 yksi henkilö.

Verotustietoihin perustuvasta tulo- ja varallisuustilastosta (vuodesta 2008 alkaen tilaston nimi on “Veronalaiset tulot”) saadaan tiedot luonnollisten henkilöiden veronalaisista tuloista, vähennyksistä ja veroista sekä varoista. Sen kuvaama ilmiöalue on suppeampi kuin tulonjaon kokonaisaineiston. Tulo- ja varallisuustilastosta ei saada kotitalouskohtaisia tietoja, vaan tilastoyksikkö on tulonsaaja. Tulo- ja varallisuustilaston tulokäsitteistä puuttuvat ne tuloerät, jotka eivät kuulu henkilöverotuksen piiriin.

Tulonjakotilastot kuvaavat kotitaloussektorin tuloja ja tulonsiirtoja ja ovat siten kansantalouden tilinpidon kotitaloussektorin tulo- ja tulonkäyttötilin laajennus. Verrattaessa tulonjakotilaston tai tulojaon kokonaisaineiston koko maan tulosummia kansantalouden tilinpidon tulo- ja tulonkäyttötilin eriin on otettava huomioon erot sektorin rajaamisessa, eräissä määritelmissä ja tilastojen laatimismenetelmässä. Erojen johdosta kansantalouden tilinpidon ja tulonjakotilastojen luvut esimerkiksi kotitalouksien käytettävissä olevan tulo vuosimuutoksista saattavat erota tuntuvastikin toisistaan.

Suomen virallinen tilasto
Finlands officiella statistik
Official Statistics of Finland

Tulot ja kulutus 2007

Lisätietoja

Pekka Ruotsalainen (09) 1734 2610

Veli-Matti Törmälehto (09) 1734 3680

Vastaava tilastojohtaja:

Riitta Harala

toimeentulo.tilastokeskus@tilastokeskus.fi

www.tilastokeskus.fi

Asiakaspalaute: www.tilastokeskus.fi/palaute

Tilastokeskus, myyntipalvelu
PL 4C
00022 TILASTOKESKUS
puh. (09) 1734 2011
faksi (09) 1734 2500
myynti@tilastokeskus.fi
www.tilastokeskus.fi

ISSN 1796-0479
= Suomen virallinen tilasto
ISSN 1797-3279 (pdf)
ISBN 978-952-467-767-7 (pdf)