

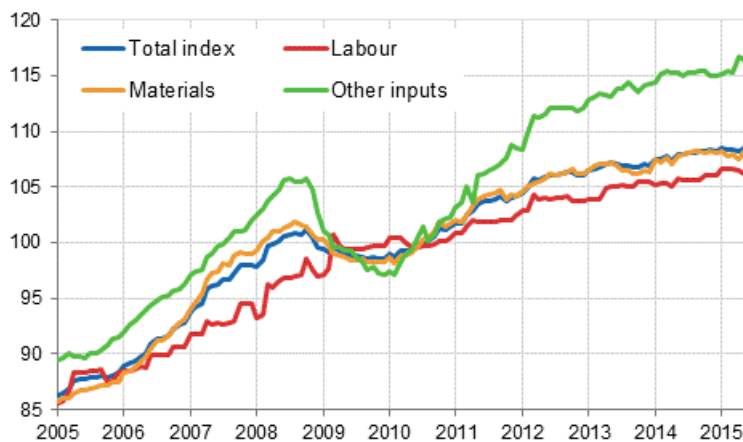
Building cost index

2015, June

Building costs rose by 0,3 per cent year-on-year in June

According to Statistics Finland, building costs were 0.3 per cent higher in June 2015 than in June of the previous year. The prices of labour inputs in construction went up by 0.6 per cent, the prices of materials went down by 0.2 per cent, and those of other inputs went up by 1.8 per cent from one year ago.

Building cost index 2010=100



From May to June, the total index of building costs fell by 0.1 per cent. The prices of labour inputs grew by 0.1 per cent, the prices of materials contracted by 0.5 per cent and those of other inputs went up by 0.6 per cent.

Contents

Tables

Appendix tables

Appendix table 1.1. Building cost index 2010=100.....	3
Appendix table 1.2. Building cost index 2010=100 by type of building.....	4
Appendix table 2. Index clause sub-indices.....	5
Appendix table 3. Materials 2010=100.....	6
Appendix table 4. Services 2010=100.....	7
Appendix table 5. Chained series.....	8
Appendix table 6. Building cost index 1990=100.....	9
Appendix table 7. Building cost index 1995=100.....	10
Appendix table 8. Building cost index 2000=100.....	11
Appendix table 9. Building cost index 2005=100.....	12

Figures

Appendix figures

Appendix figure 1. Building cost index 2005=100.....	13
Appendix figure 2. Index clause sub-indices 2000=100.....	13

Appendix tables

Appendix table 1.1. Building cost index 2010=100

Year and month	Building Cost Index 2010=100, total index		Labour		Materials		Services	
	Index	YoY Percentage change	Index	YoY Percentage change	Index	YoY Percentage change	Index	YoY Percentage change
2014 January	107,5	1,0	105,2	1,2	107,4	0,8	114,5	1,5
2014 February	107,5	0,8	105,4	1,4	107,2	0,3	115,2	1,8
2014 March	107,8	0,9	105,4	1,4	107,6	0,5	115,4	1,8
2014 April	107,3	0,2	105,0	0,0	107,0	-0,1	115,3	1,8
2014 May	107,9	0,7	105,7	0,6	107,7	0,6	115,2	1,9
2014 June	108,0	0,8	105,7	0,6	107,9	1,0	115,1	1,1
2014 July	108,1	1,2	105,7	0,5	108,1	1,6	115,3	1,3
2014 August	108,1	1,2	105,6	0,5	108,2	1,6	115,2	0,7
2014 September	108,1	1,3	105,6	0,5	108,1	1,8	115,4	1,2
2014 October	108,3	1,3	106,1	0,6	108,1	1,7	115,4	1,7
2014 November	108,3	1,2	106,1	0,6	108,2	1,6	114,9	0,7
2014 December	108,2	1,2	106,1	0,6	108,1	1,7	115,0	0,7
2015 January	108,5	0,9	106,6	1,4	108,1	0,7	115,1	0,6
2015 February	108,3	0,7	106,6	1,2	107,8	0,6	115,4	0,1
2015 March	108,3	0,5	106,7	1,2	107,9	0,2	115,2	-0,1
2015 April	108,3	0,9	106,5	1,5	107,5	0,5	116,7	1,2
2015 May	108,5	0,5	106,1	0,4	108,2	0,4	116,5	1,1
2015 June	108,3	0,3	106,3	0,6	107,7	-0,2	117,1	1,8

Appendix table 1.2. Building cost index 2010=100 by type of building

Year and month	Detached house	Block of flats	Office and commercial building	Industrial and warehouse building	Agricultural production building	Office and commercial building renovation	Basic renovation of detached house	Housing company renovation	Dwelling renovation
2014 January	107,1	106,8	107,4	108,6	107,1	107,1	108,2	107,4	109,5
2014 February	107,1	106,9	107,3	108,7	107,4	107,2	108,0	107,4	108,8
2014 March	107,6	107,1	107,5	108,9	107,7	107,3	108,5	107,7	109,1
2014 April	107,2	106,7	107,0	108,3	107,4	107,1	108,4	107,3	109,0
2014 May	108,0	107,3	107,6	109,0	108,1	107,6	108,9	107,9	108,9
2014 June	108,1	107,3	107,5	109,1	107,9	107,5	108,8	107,8	108,7
2014 July	108,1	107,5	107,7	109,3	108,0	107,7	108,9	108,1	108,8
2014 August	108,2	107,4	107,6	109,4	108,0	107,6	109,1	107,9	108,5
2014 September	108,2	107,4	107,7	109,3	107,8	107,7	109,4	108,1	108,7
2014 October	108,1	107,6	107,8	109,6	108,0	107,7	109,5	107,8	108,9
2014 November	108,3	107,4	107,9	109,6	107,6	107,6	108,7	107,8	108,3
2014 December	108,0	107,4	107,8	109,7	107,8	107,6	108,7	107,5	108,1
2015 January	108,0	107,8	108,1	109,9	107,8	107,5	108,4	107,6	108,4
2015 February	107,8	107,7	108,0	109,7	107,6	107,6	108,8	107,7	109,6
2015 March	107,9	107,7	108,0	109,5	108,0	107,6	109,0	107,8	110,0
2015 April	107,5	107,6	108,0	109,7	108,0	107,4	108,8	107,6	109,6
2015 May	108,0	107,8	108,0	110,0	108,1	107,4	108,8	107,6	109,6
2015 June	107,8	107,7	108,0	109,6	108,0	107,3	108,5	107,5	109,1

Appendix table 2. Index clause sub-indices

Year and month	1 P Structural building equipment 2000=100	2 P Heating, plumbing and ventilation equipment 2000=100	3 P Electrical equipment without domestic appliances 2000=100	4 P Painting equipment 2000=100	1 A Structural building equipment 1995=100	2 A Heating, plumbing and ventilation equipment 1995=100	3 A Electrical equipment without domestic appliances 1995=100	4 A Painting equipment 1995=100
2014 January	141,9	147,2	128,6	136,9	152,8	164,4	128,8	149,9
2014 February	142,0	146,0	128,0	135,3	152,9	163,1	128,2	148,3
2014 March	142,7	146,8	128,1	136,0	153,6	164,0	128,4	149,0
2014 April	141,6	146,9	128,2	135,9	152,4	164,1	128,4	148,9
2014 May	143,3	146,8	128,1	135,8	154,3	163,9	128,4	148,8
2014 June	144,1	146,6	127,3	135,0	155,1	163,7	127,6	147,9
2014 July	144,3	147,8	127,8	135,7	155,3	165,0	128,1	148,7
2014 August	144,6	147,1	128,2	134,9	155,7	164,3	128,4	147,8
2014 September	144,7	146,3	127,8	135,3	155,8	163,4	128,0	148,2
2014 October	144,1	146,1	127,6	135,1	155,2	163,2	127,8	148,1
2014 November	144,5	146,5	127,7	135,6	155,5	163,6	128,0	148,5
2014 December	144,2	147,6	128,2	135,2	155,2	164,8	128,4	148,1
2015 January	143,9	146,8	128,3	135,4	154,9	164,0	128,5	148,3
2015 February	143,2	147,8	128,7	134,7	154,2	165,1	129,0	147,5
2015 March	143,5	145,8	127,6	134,8	154,5	162,9	127,9	147,7
2015 April	143,0	144,9	127,4	134,6	154,0	161,8	127,6	147,5
2015 May	144,3	145,3	127,8	134,3	155,4	162,2	128,0	147,1
2015 June	143,6	145,1	127,9	133,9	154,5	162,1	128,1	146,7

Appendix table 3. Materials 2010=100

Material	2015 June	
	Index	YoY Percentage change
Labour	106,3	0,6
Materials	107,7	-0,2
Soil material	110,3	2,8
Precast concrete units	105,1	0,4
Timber supports	98,7	-2,0
Heat insulation	113,4	-2,0
Ventilation equipment	101,3	-1,4
Ventilation ducts	70,6	-9,8
Control systems	119,4	1,4
Electrical distribution centres	106,2	1,4
Light fittings	105,6	-0,6
Lift	96,1	-4,2
Construction site surface structures and equipment	110,8	1,4
Reinforced concrete	144,5	3,0
Steel structures	103,8	1,4
Bricks and blocks	109,3	-3,4
Mortars and screeds	100,5	2,1
Fasteners and supports	110,7	-0,5
Timber	102,7	-2,0
Building boards and suspended ceilings	107,8	-2,6
Timber frame windows and doors	109,0	-0,6
Roofing materials	108,2	-2,4
Floor coverings	91,7	-5,2
Paints, wallpapers and tiles	108,5	0,2
Kitchen fittings and domestic appliances	102,7	-1,2
Water and sewerage fittings	107,6	0,3
Water, sewerage and heating pipes	106,4	1,6
Heating equipment	101,7	-1,1
Electrical installation	109,3	5,1
Services	117,1	1,8

Appendix table 4. Services 2010=100

Year and month	Insurance		Connection charges		Transport		Mechanical work and scaffolds		Site services	
	Index	YoY Percentage change	Index	YoY Percentage change	Index	YoY Percentage change	Index	YoY Percentage change	Index	YoY Percentage change
2014 January	107,2	0,8	110,2	0,7	118,0	2,0	104,9	0,6	120,6	1,6
2014 February	107,8	1,0	110,5	1,0	118,8	2,5	104,9	0,6	122,3	1,6
2014 March	107,8	0,8	110,5	1,1	119,1	2,5	104,9	0,9	122,3	1,4
2014 April	108,0	0,9	110,5	1,1	119,1	2,3	104,8	1,3	121,8	1,4
2014 May	107,6	0,1	110,5	1,1	119,5	2,7	104,7	0,7	120,4	1,9
2014 June	108,2	0,7	110,5	1,1	119,3	1,7	104,1	0,0	120,3	0,3
2014 July	108,2	0,8	110,5	1,1	119,7	2,1	104,4	0,2	120,1	0,2
2014 August	108,4	1,2	110,5	1,1	119,7	1,2	104,3	-0,5	119,7	-0,3
2014 September	108,4	1,2	111,6	2,0	119,7	1,7	104,6	-0,2	119,9	0,6
2014 October	108,4	1,3	111,6	2,0	119,7	2,7	104,3	-0,6	120,0	0,7
2014 November	108,5	1,4	111,6	2,0	118,9	0,9	103,4	-1,5	120,7	1,2
2014 December	108,5	1,2	112,7	3,1	118,9	0,8	103,3	-1,5	120,8	1,2
2015 January	108,5	1,2	112,7	2,3	118,8	0,7	102,6	-2,2	122,4	1,5
2015 February	108,7	0,9	112,7	2,0	118,8	0,1	101,3	-3,4	125,3	2,5
2015 March	108,6	0,7	112,7	2,0	118,8	-0,2	101,4	-3,3	124,3	1,6
2015 April	108,6	0,5	116,3	5,2	120,9	1,6	101,9	-2,8	124,5	2,2
2015 May	108,5	0,9	116,3	5,2	120,7	1,0	102,1	-2,5	123,6	2,7
2015 June	108,6	0,4	116,3	5,2	122,0	2,3	102,1	-2,0	123,5	2,7

Appendix table 5. Chained series

Year and month	Total index 2005=100	Total index 2000=100	Total index 1995=100	Total index 1990=100	Total index 1980=100	Total index 1973=100	Total index 1964=100	Total index 1951=100
2014 January	122,8	137,1	149,0	154,7	300,0	679,2	1244,8	1949,1
2014 February	122,8	137,1	149,0	154,8	300,1	679,3	1245,1	1949,5
2014 March	123,1	137,5	149,4	155,1	300,8	680,9	1248,0	1954,0
2014 April	122,6	136,9	148,7	154,4	299,5	677,9	1242,4	1945,3
2014 May	123,3	137,7	149,6	155,3	301,3	681,9	1249,9	1957,0
2014 June	123,3	137,7	149,7	155,4	301,4	682,2	1250,4	1957,8
2014 July	123,5	137,9	149,9	155,6	301,8	683,1	1251,9	1960,3
2014 August	123,5	137,9	149,9	155,6	301,8	683,1	1252,0	1960,4
2014 September	123,5	137,9	149,9	155,6	301,8	683,2	1252,2	1960,6
2014 October	123,7	138,1	150,1	155,8	302,1	683,9	1253,5	1962,7
2014 November	123,7	138,1	150,1	155,8	302,2	684,1	1253,9	1963,3
2014 December	123,6	138,0	150,0	155,8	302,0	683,7	1253,1	1962,1
2015 January	123,9	138,3	150,3	156,1	302,7	685,1	1255,7	1966,2
2015 February	123,7	138,1	150,1	155,9	302,2	684,2	1254,0	1963,4
2015 March	123,7	138,1	150,1	155,9	302,3	684,2	1254,1	1963,6
2015 April	123,6	138,1	150,0	155,8	302,1	683,9	1253,4	1962,6
2015 May	123,9	138,3	150,3	156,1	302,7	685,1	1255,7	1966,2
2015 June	123,7	138,1	150,1	155,8	302,2	684,1	1253,8	1963,2

Appendix table 6. Building cost index 1990=100

Year and month	Total index 1990=100	Labour 1990=100	Materials 1990=100	Other inputs 1990=100	Block of flats 1990=100	Office and commercial building 1990=100	Industrial and warehouse building 1990=100	Agricultural production building 1990=100
2014 January	154,7	161,3	160,9	129,3	152,1	152,8	168,1	164,8
2014 February	154,8	161,5	160,6	130,1	152,1	152,8	168,3	165,3
2014 March	155,1	161,5	161,2	130,3	152,4	153,0	168,7	165,7
2014 April	154,4	160,9	160,3	130,2	151,9	152,3	167,6	165,3
2014 May	155,3	162,1	161,3	130,1	152,7	153,1	168,8	166,4
2014 June	155,4	162,0	161,6	130,0	152,8	153,0	169,0	166,1
2014 July	155,6	162,0	161,9	130,2	153,0	153,3	169,2	166,2
2014 August	155,6	161,9	162,0	130,1	152,9	153,2	169,3	166,3
2014 September	155,6	161,9	162,0	130,3	152,9	153,3	169,3	165,9
2014 October	155,8	162,7	161,8	130,3	153,1	153,4	169,7	166,2
2014 November	155,8	162,7	162,0	129,8	152,9	153,5	169,7	165,7
2014 December	155,8	162,7	161,8	130,0	152,9	153,4	169,8	166,0
2015 January	156,1	163,5	162,0	130,0	153,4	153,8	170,1	166,0
2015 February	155,9	163,5	161,5	130,3	153,3	153,7	169,8	165,6
2015 March	155,9	163,5	161,5	130,1	153,2	153,7	169,6	166,2
2015 April	155,8	163,3	161,0	131,8	153,2	153,7	169,8	166,3
2015 May	156,1	162,7	162,0	131,6	153,4	153,7	170,3	166,4
2015 June	155,8	162,9	161,2	132,3	153,4	153,7	169,7	166,2

Appendix table 7. Building cost index 1995=100

Year and month	Total index 1995=100	Labour 1995=100	Materials 1995=100	Other inputs 1995=100	Block of flats 1995=100	Office and commercial building 1995=100	Industrial and warehouse building 1995=100	Agricultural production building 1995=100
2014 January	149,0	156,4	153,2	128,2	147,4	146,4	156,3	161,4
2014 February	149,0	156,7	152,9	129,0	147,5	146,4	156,4	161,8
2014 March	149,4	156,7	153,5	129,2	147,7	146,6	156,8	162,3
2014 April	148,7	156,1	152,6	129,1	147,2	146,0	155,8	161,8
2014 May	149,6	157,2	153,6	129,0	148,0	146,7	156,9	162,9
2014 June	149,7	157,1	153,9	128,9	148,1	146,6	157,1	162,6
2014 July	149,9	157,1	154,1	129,1	148,3	146,9	157,3	162,7
2014 August	149,9	157,0	154,2	129,0	148,2	146,8	157,4	162,8
2014 September	149,9	157,0	154,2	129,2	148,2	146,9	157,3	162,5
2014 October	150,1	157,7	154,1	129,2	148,4	147,0	157,8	162,7
2014 November	150,1	157,7	154,3	128,7	148,2	147,1	157,7	162,2
2014 December	150,0	157,7	154,1	128,9	148,2	147,0	157,8	162,5
2015 January	150,3	158,5	154,2	128,9	148,7	147,4	158,1	162,5
2015 February	150,1	158,5	153,8	129,2	148,5	147,3	157,8	162,1
2015 March	150,1	158,6	153,8	129,0	148,5	147,3	157,7	162,7
2015 April	150,0	158,4	153,4	130,7	148,5	147,3	157,8	162,8
2015 May	150,3	157,8	154,2	130,4	148,7	147,3	158,3	162,9
2015 June	150,1	158,0	153,5	131,2	148,6	147,3	157,7	162,8

Appendix table 8. Building cost index 2000=100

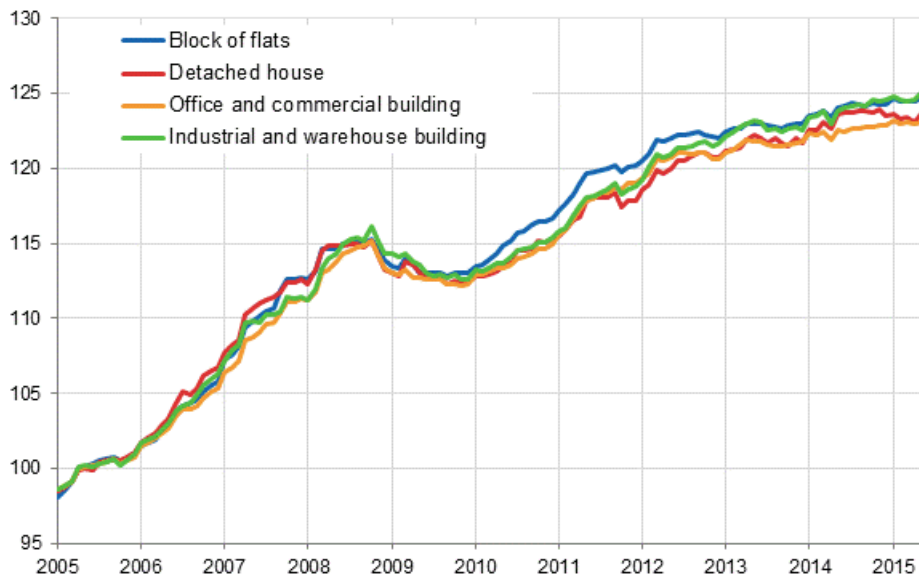
Year and month	Total index 2000=100	Labour 2000=100	Materials 2000=100	Other inputs 2000=100	Block of flats 2000=100	Attached house 2000=100	Office and commercial building 2000=100	Industrial and warehouse building 2000=100	Agricultural production building 2000=100
2014 January	137,1	135,0	142,0	128,0	136,1	135,7	135,3	142,1	145,4
2014 February	137,1	135,3	141,7	128,8	136,1	135,7	135,2	142,2	145,8
2014 March	137,5	135,3	142,3	129,0	136,4	136,3	135,4	142,6	146,2
2014 April	136,9	134,8	141,5	128,9	135,9	135,9	134,8	141,7	145,8
2014 May	137,7	135,8	142,4	128,8	136,6	136,8	135,5	142,6	146,8
2014 June	137,7	135,7	142,6	128,7	136,7	137,0	135,4	142,8	146,5
2014 July	137,9	135,7	142,9	128,9	136,9	136,9	135,7	143,0	146,5
2014 August	137,9	135,6	143,0	128,8	136,8	137,2	135,6	143,1	146,6
2014 September	137,9	135,6	142,9	129,0	136,8	137,1	135,7	143,1	146,3
2014 October	138,1	136,2	142,8	129,0	137,0	137,0	135,8	143,4	146,5
2014 November	138,1	136,2	143,0	128,5	136,8	137,3	135,9	143,4	146,1
2014 December	138,0	136,2	142,8	128,7	136,9	136,8	135,8	143,5	146,4
2015 January	138,3	136,9	142,9	128,8	137,3	136,8	136,2	143,8	146,3
2015 February	138,1	136,9	142,5	129,0	137,1	136,6	136,0	143,5	146,0
2015 March	138,1	136,9	142,6	128,8	137,1	136,7	136,1	143,4	146,5
2015 April	138,1	136,8	142,1	130,5	137,1	136,3	136,0	143,5	146,6
2015 May	138,3	136,3	143,0	130,2	137,3	136,8	136,1	143,9	146,7
2015 June	138,1	136,4	142,3	131,0	137,2	136,5	136,0	143,4	146,6

Appendix table 9. Building cost index 2005=100

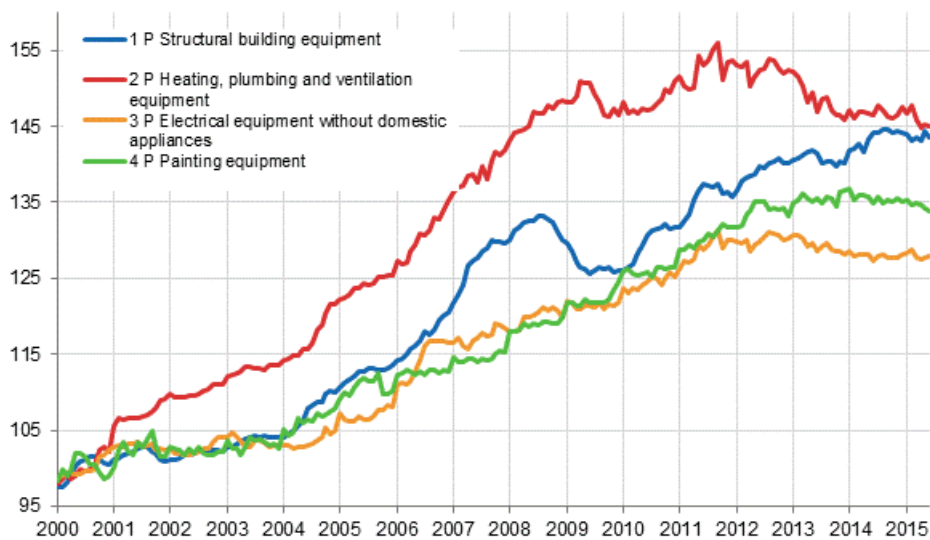
Year and month	Total index 2005=100	Labour 2005=100	Materials 2005=100	Other inputs 2005=100	Block of flats 2005=100	Detached house 2005=100	Office and commercial building 2005=100	Industrial and warehouse building 2005=100	Agricultural production building 2005=100
2014 January	122,8	120,0	124,8	123,0	123,5	122,6	122,3	123,4	127,8
2014 February	122,8	120,2	124,6	123,8	123,6	122,5	122,3	123,5	128,1
2014 March	123,1	120,2	125,1	124,0	123,8	123,1	122,5	123,8	128,5
2014 April	122,6	119,8	124,3	123,9	123,4	122,7	121,9	123,0	128,1
2014 May	123,3	120,7	125,2	123,8	124,0	123,6	122,5	123,8	129,0
2014 June	123,3	120,6	125,4	123,6	124,1	123,8	122,4	124,0	128,8
2014 July	123,5	120,6	125,6	123,9	124,3	123,7	122,7	124,2	128,8
2014 August	123,5	120,5	125,7	123,8	124,2	123,9	122,6	124,3	128,9
2014 September	123,5	120,5	125,7	124,0	124,2	123,8	122,7	124,2	128,6
2014 October	123,7	121,1	125,6	124,0	124,4	123,7	122,8	124,5	128,8
2014 November	123,7	121,1	125,7	123,5	124,2	124,0	122,9	124,5	128,4
2014 December	123,6	121,1	125,6	123,6	124,2	123,5	122,8	124,6	128,6
2015 January	123,9	121,7	125,7	123,7	124,6	123,6	123,1	124,8	128,6
2015 February	123,7	121,7	125,3	124,0	124,5	123,3	123,0	124,6	128,4
2015 March	123,7	121,7	125,3	123,8	124,5	123,4	123,1	124,5	128,8
2015 April	123,6	121,6	125,0	125,4	124,5	123,1	123,0	124,6	128,9
2015 May	123,9	121,1	125,7	125,2	124,6	123,6	123,0	124,9	128,9
2015 June	123,7	121,3	125,1	125,8	124,6	123,3	123,0	124,5	128,9

Appendix figures

Appendix figure 1. Building cost index 2005=100



Appendix figure 2. Index clause sub-indices 2000=100



Inquiries

Jose Lahtinen 029 551 3776
Director in charge:
Hannele Orjala

rakennus.indeksit@tilastokeskus.fi
www.stat.fi
Source: Building cost index. Statistics Finland