

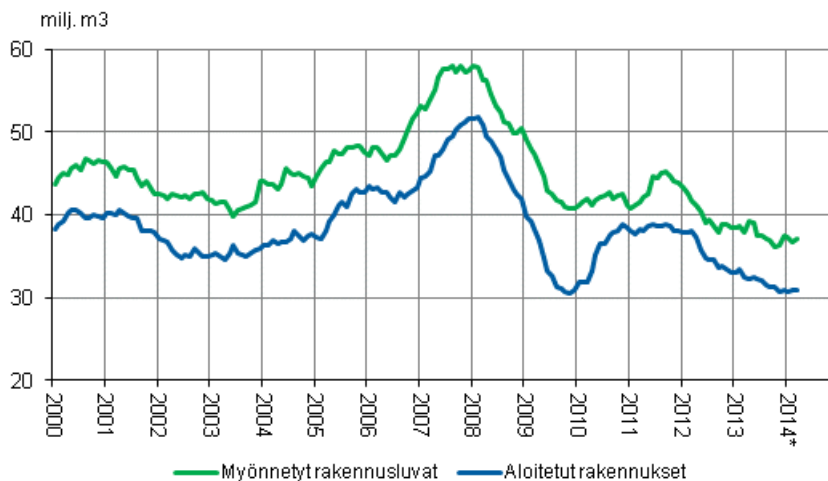
Rakennus- ja asuntotuotanto

2014 maaliskuu, 1. vuosineljännes

Myönnettyjen rakennuslupien kuutiomäärä kasvoi vuoden 2014 ensimmäisellä neljänneksellä runsaat 4 prosenttia vuotta aiemmasta

Tilastokeskuksen rakennus- ja asuntotuotantotilaston ennakkotietojen mukaan vuoden 2014 ensimmäisellä neljänneksellä myönnettiin rakennuslupia 6,6 miljoonalle kuutiometrille, joka on 4,3 prosenttia enemmän kuin vuotta aiemmin. Asuinrakennuksille myönnettyjen rakennuslupien kuutiomäärä lisääntyi samalla ajanjaksolla 16,8 prosenttia.

Myönnetyt rakennusluvut ja aloitukset, milj. m³, liukuva vuosisumma



Julkistuksessa *-merkityt tiedot ovat ennakkotietoja.

Rakennuslupia myönnettiin maaliskuussa 30 prosenttia enemmän kuin vuotta aiemmin

Vuoden 2014 maaliskuussa rakennuslupia myönnettiin 3,0 miljoonalle kuutiometrille. Kasvua kertyi 29,8 prosenttia verrattuna vuoden takaiseen ajankohtaan.

Asuinrakennuksille myönnettyjen lupakuutioiden määrä kasvoi 88,2 prosenttia. Kasvu selittyy pääasiassa asuinkerrostaloille myönnettyjen lupakuutioiden suurella määrällä.

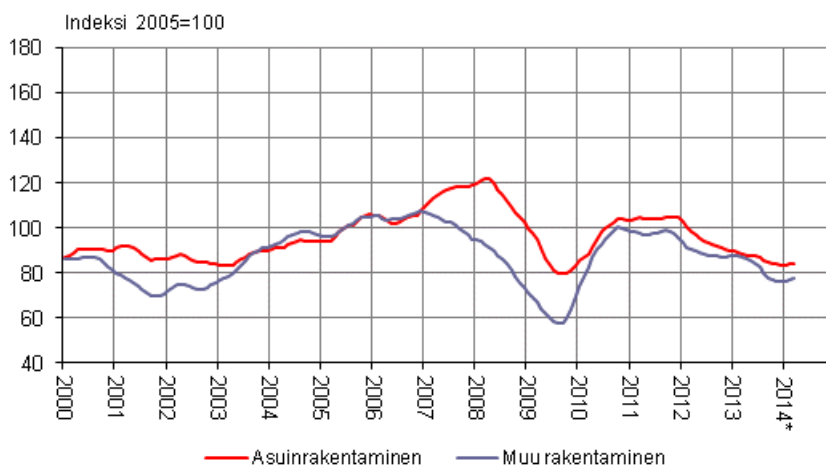
Muulle kuin asuinrakentamiselle myönnettyjen lupakuutioiden määrä kasvoi 5,6 prosenttia vuoden takaiseen kuutiometr määrään verrattuna.

Uudisrakentamisen volyymi väheni maaliskuussa 5 prosenttia vuoden takaiseen verrattuna

Vuoden 2014 maaliskuussa käynnissä olevan rakennustuotannon kiinteähintainen arvo eli volyymi väheni 4,8 prosenttia vuoden takaiseen verrattuna.

Asuinrakentamisen volyymi väheni maaliskuussa 12,2 prosenttia. Muun kuin asuinrakentamisen volyymi kasvoi 2,7 prosenttia vuoden takaisesta.

Uudisrakentamisen volyymi-indeksi 2005=100, trendi



Sisälllys

1. Uudisrakentamisessa heikko suhdannetilanne.....	4
Myönnettyt rakennusluvut.....	4
Aloitettut rakennuskohteet.....	4
Valmistuneet rakennukset ja asunnot.....	5
2. Asuinrakentamisen alamäki jatkuu jo kolmatta vuotta.....	6

Taulukot

Liitetaulukot

Liitetaulukko 1. Myönnettyt rakennusluvut, 1000 m ³	7
Liitetaulukko 2. Myönnettyt rakennusluvut kuukausittain, 1000 m ³	7
Liitetaulukko 3. Myönnettyt rakennusluvut asunnoille, kpl.....	7
Liitetaulukko 4. Myönnettyt rakennusluvut maakunnittain.....	8
Liitetaulukko 5. Uudisrakentamisen volyyymi-indeksi 2005=100.....	8
Liitetaulukko 6. Uudisrakentaminen 1. neljännes 2014*, milj. m ³	8
Liitetaulukko 7. Myönnettyt rakennusluvut, milj. m ³	9
Liitetaulukko 8. Aloitettut rakennukset, milj. m ³	10
Liitetaulukko 9. Valmistuneet rakennukset, milj. m ³	10
Liitetaulukko 10. Uudisrakentamisen volyyymi-indeksi 2005=100.....	11
Liitetaulukko 11. Asuntotuotanto talotyypeittäin 2005-2014, kpl, myönnettyt rakennusluvut ja aloitetut rakennukset.....	11
Liitetaulukko 12. Asuntotuotanto talotyypeittäin 2005-2014, kpl, keskeneräiset ja valmistuneet rakennukset.....	12
Liitetaulukko 13. Talonrakennusalan ammattirakentajien työtuntien jakauma, milj. tuntia.....	13

Kuviot

Kuvio 1. Uudisrakentamisen liukuva vuosisumma, milj. m ³	5
Kuvio 2. Uudisrakentamisen volyyymi-indeksi, kolmen kuukauden muutos, %.....	6

Liitekuviot

Liitekuvio 1. Asuntotuotanto, liukuva vuosisumma	14
Liitekuvio 2. Liike- ja toimistorakennukset, liukuva vuosisumma	14
Liitekuvio 3. Teollisuus- ja varastorakennukset, liukuva vuosisumma	14
Liitekuvio 4. Uudisrakentamisen volyyymi-indeksi 2005=100, vuosimuutos, %.....	15

Tietojen tarkentuminen.....	16
Laatuseloste: Rakennus- ja asuntotuotanto.....	17

1. Uudisrakentamisessa heikko suhdannetilanne

Tilastokeskuksen lopullisten tietojen mukaan viime vuonna uudisrakentamisessa jatkui heikko suhdannetilanne. Vuonna 2013 myönnettyjen rakennuslupien kuutiomäärä laski lähes kolme prosenttia ja rakennushankkeiden aloitukset lähes seitsemän prosenttia. Myönnettyjen rakennuslupien ja aloitettujen rakennusten kuutiomäärien lasku ei ollut enää yhtä rajua kuin edellisellä vuonna, tosin EK:n julkaisemat rakentamisen luottamus- ja suhdannebarometrit, jotka kuvaavat vuoden 2014 huhtikuun tilannetta ovat edelleen heikkoja, tilaukset ovat normaalia pienemmät ja henkilöstön odotetaan supistuvan rakennusalalla.

Myönnetyt rakennusluvut

Vaikka rakentamisen heikko suhdannetilanne jatkuu, myönnettyjen rakennuslupien perusteella rakentamisen pahin alamäki näyttää taittuneen. Vuonna 2013 uudisrakennustöille myönnettiin rakennuslupa noin 37 miljoonalle kuutiometrille, mikä on kaksi ja puoli prosenttia vähemmän kuin vuotta aiemmin. Myönnettyjen rakennuslupakuutioiden määrän lasku tasaantui vuoden loppua kohden ja kääntyi jopa kasvuun viimeisellä neljänneksellä. Kuluvan vuoden ensimmäisen neljänneksen ennakkotietojen perusteella kasvu jatkui neljän prosentin vauhtia.

Asuinrakentaminen ei näytä houkuttelevan rakentajia, sillä asuinrakennuksille myönnettyjen lupakuutioiden määrä supistui viime vuonna kaikista rakennustypeistä eniten, melkein 20 prosenttia vuodesta 2012. Ennakkotietojen perusteella näyttää kuitenkin käänne parempaan olevan käsillä, sillä kuluvan vuoden ensimmäisellä neljänneksellä asuinrakennuksille myönnettyjen lupakuutioiden määrä on kääntynyt kasvuun. Kasvun taustalla ovat varsinkin pääkaupunkiseudulle kohdistuvat suuret kerrostalohankkeet, joille on myönnetty rakennuslupa vuoden alussa. Myönnetyt rakennusluvut eivät kuitenkaan tarkoita vielä sitä, että hankkeet aloitettaisiin lähikuukausina.

Muu kuin asuinrakentaminen piristyi hieman vuonna 2013. Ensimmäisen vuosineljänneksen jälkeen myönnettyjen rakennuslupakuutioiden kehitys kääntyi positiiviseksi ja kiihtyi vuoden viimeisellä neljänneksellä yli viidentoista prosentin kasvuun. Heikon talouskehityksen ja säästökuurien seurauksena vapaiden toimistotilojen määrä näkyy toimistorakennuksille myönnettyjen rakennuslupakuutioiden määrän supistumisena. Toimistorakennuksille haettiin viime vuonna yli puolet vähemmän rakennuslupia kuutiometreissä mitattuna kuin edellisvuonna 2012. Voimakkainta kasvu oli maatalousrakennuksille myönnettyjen rakennuslupakuutioiden määrässä.

Aloitettut rakennuskohteet

Aloitettujen rakennusten kuutiomäärä on ollut laskussa vuoden 2011 lopusta, eikä käännettä ole vielä havaittavissa, sillä luvanvaraisia rakennushankkeita käynnistettiin viime vuonna noin 31 miljoonan kuutiometrin edestä, mikä on kuusi ja puoli prosenttia vähemmän kuin vuonna 2012. Aloituskuutioiden määrän hiipuminen on kuitenkin tasaantunut ja kuluvan vuoden ensimmäisen neljänneksen ennakkotietojen mukaan aloituskuutiot supistuivat enää puolitoista prosenttia vuodentakaisesta.

Asuinrakennushankkeita aloitettiin noin 9 prosenttia vähemmän kuin vuotta aiemmin ja aloitettujen asuntojen kappalemäärä oli noin neljä prosenttia vähemmän kuin vuotta aiemmin. Kerrostalojen aloituksia oli suunnilleen saman verran kuin vuotta aiemmin, mutta rivi- ja ketjutalojen aloitukset tippuivat kuudenneksen edellisvuodesta.

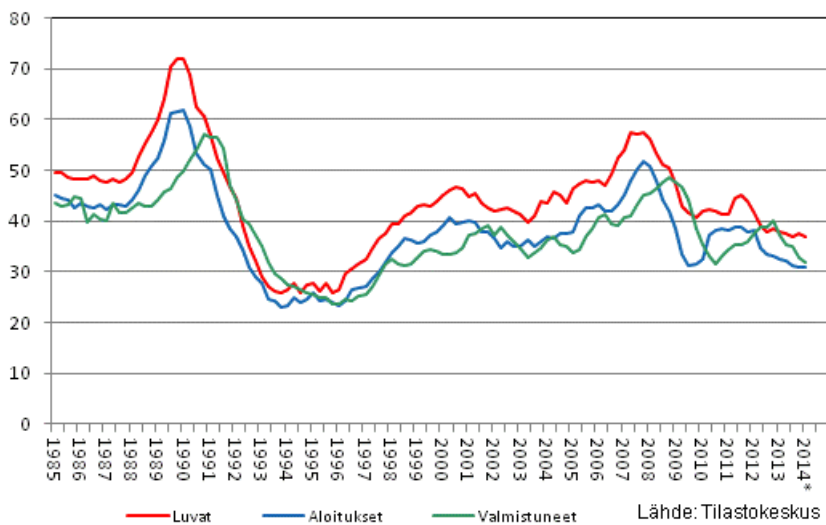
Muiden kuin asuinrakennusten uudisrakennustöiden kehitys oli viime vuonna heikkoa. Muihin kuin asuinrakennuksiin kohdistuneet uudisrakennustyöt laskivat vuoden 2013 aikana viisi prosenttia vuoden takaisesta. Voimakkaimmin laskivat toimistorakentamisen aloitukset, jotka vähenivät lähes 60 prosenttia vuoden aikana. Maatalousrakennuksia puolestaan aloitettiin rakentamaan lähes kolmannes enemmän kuin edellisvuonna ja suotuisa kehitys näyttää jatkuneen vielä alkuvuonna 2014. Maatalousrakennusten lisäksi myös julkisten palvelurakennusten aloituksia oli edellisvuotta enemmän.

Valmistuneet rakennukset ja asunnot

Uudisrakennushankkeita valmistui vuoden 2013 aikana vajaa viidennes vähemmän kuin vuotta aiemmin. Uudisrakennuksia valmistui kaikkiaan 33 miljoonan kuutiometrin edestä. Asuinrakennuksia tästä oli 12 miljoonaa kuutiometriä.

Muita kuin asuinrakennuksia valmistui vuonna 2013 reilu neljäsosa vähemmän kuin edellisvuoden vastaavana ajanjaksona. Viime vuoden vaimea talouskehitys ja vapaa toimitilakapasiteetti näkyy liike- ja toimistorakentamisen voimakkaana laskuna. Liike- ja toimistorakennuksia valmistui viime vuonna 42 prosenttia vähemmän kuin edellisvuonna.

Kuvio 1. Uudisrakentamisen liukuva vuosisumma, milj. m³



2. Asuinrakentamisen alamäki jatkuu jo kolmatta vuotta

Tilastokeskuksen lopullisten tietojen mukaan vuoden 2013 uudisrakentamisen kokonaistuotanto pysytteli lähellä edellisvuoden tasoa. Käynnissä olevan rakennustuotannon kiinteähintainen arvo eli volyyymi supistui vuoden 2013 aikana 8,4 prosenttia vuoden takaisesta ja kuluvan vuoden ensimmäisellä neljänneksellä lasku hiipui reiluun kuuteen prosenttiin. Heikon taloustilanteen siivittämänä uudisrakentaminen on laskenut vuoden 2012 ensimmäisestä neljänneksestä alkaen. Viime vuoden toisesta neljänneksestä alkaen on ollut havaittavissa heikkoja signaaleja elpymisestä, kun tuotannon supistuminen on selvästi hidastunut. Rakentamisen heikko suhdannetilanne hillitsi rakennuskustannuksia, rakennuskustannusindeksi nousi vain prosentin vuodessa.

Asuinrakentamisen volyyymi supistui vuonna 2012 reilut 9 prosenttia, mutta viime vuonna tuotanto supistui enää 7 prosenttia. Tosin näyttää sille, että elpyminen oli vain väliaikaista, koska kuluvan vuoden ensimmäisellä neljänneksellä asuinrakentaminen syöksyi taas 13 prosentin laskuun.

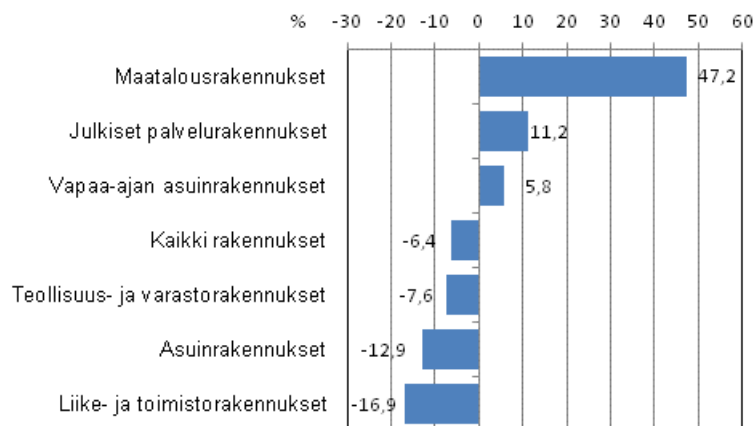
Vuoden 2013 asuinrakentamisen tuotannon kehitykseen vaikutti asuinkerrostalojen tuotannon elpyminen edellisestä vuodesta. Käynnissä oleva asuinkerrostalojen tuotanto kasvoi päättyneen 2013 vuoden aikana lähes viisi prosenttia. Tuoreimpien ennakkotietojen valossa näyttää, että kerrostalorakentamisen kehitys ei jatkunut kuluvan vuoden alussa enää yhtä suotuisana, mutta sen sijaan kuluvan vuoden ensimmäisellä neljänneksellä vapaa-ajan asuinrakentamisen tuotanto on kiihtynyt lähes kuuden prosentin kasvuun.

Vuoden 2012 toisella neljänneksellä alkanut liike- ja toimistorakennusten volyymin hiipuminen jatkui edelleen ja laski viime vuonna 21 prosenttia edellisestä vuodesta. Taustalla on toimistorakennusten volyymin raju lasku. Talouskasvun jäädessä hyvin pieneksi, toimistotilojen vajaakäyttö vain lisääntyy, mikä ei ainakaan rohkaise rakentamaan uusia toimistorakennuksia. Tuoreimman neljänneksen ennakkotietojen perusteella liike- ja toimistorakennusten tuotannon supistuminen näyttää hidastuneen vajaaseen 17 prosenttiin, mutta se on pääasiassa liikerakentamisen ansiota. Erityisesti liikekeskusten laajennuksia on käynnissä runsaasti, joiden ansiosta kuluvan vuoden ensimmäisen neljänneksen käynnissä oleva tuotanto supistui enää seitsemän prosenttia kun se vielä 2013 supistui lähes 20 prosenttia.

Teollisuus- ja varastorakentamisen käynnissä olevan rakennustuotannon kiinteähintainen volyyymi laski viime vuonna reilut 11 prosenttia. Vuoden 2012 toisella neljänneksellä alkanut tuotannon alamäki näytti viime vuoden jälkimmäisellä vuosipuoliskolla elpyvän reippaasti, tuotanto supistui enää alle prosentin viimeisellä vuosineljänneksellä.

Julkisten palvelurakennusten ja maatalousrakennusten rakentamisen volyymit ovat kehittyneet jo pitkään suotuisasti. Julkisten palvelurakennusten rakennustuotanto ylsi viime vuonna yli kolmen prosentin kasvuun ja maatalousrakennusten tuotanto kasvoi lähes 13 prosenttia. Sekä julkisen palvelurakentamisen että maatalousrakentamisen osuus koko rakentamisesta on kuitenkin kuutiometreillä mitaten vain noin viidenneksen, joten ne eivät vaikuta merkittävästi kokonaisindeksin muutokseen.

Kuvio 2. Uudisrakentamisen volyyymi-indeksi, kolmen kuukauden muutos, %



Liitetaulukot

Liitetaulukko 1. Myönnetyt rakennusluvut, 1000 m3

Käyttötarkoitus	3/2014*	Vuosi muutos% ¹⁾	1-3/2014*	Vuosi muutos% ¹⁾	Liukuva vuosisumma*	Vuosi muutos% ¹⁾
Kaikki rakennukset	3 007	30	6 569	4	37 005	0
Asuinrakennukset	1 278	88	2 362	17	10 386	-14
Vapaa-ajan asuinrakennukset	55	-9	131	-4	829	-10
Liike- ja toimistorakennukset	736	36	1 830	51	7 532	14
Julkiset palvelurakennukset	151	94	496	108	3 411	13
Teollisuus- ja varastorakennukset	445	-4	969	-33	7 699	-3
Maatalousrakennukset	184	-42	423	-49	4 550	27
Muut rakennukset	159	-10	358	-12	2 598	-12

1) Ennakollisen vuoden muutosprosentit on laskettu edellisen vuoden vastaavan tasoisesta ennakosta.

Liitetaulukko 2. Myönnetyt rakennusluvut kuukausittain, 1000 m3

	Kaikki rakennukset	Asuinrakennukset	Vapaa-ajan asuinrakennukset	Liike- ja toimistorakennukset	Julkiset palvelurakennukset	Teollisuus- ja varastorakennukset	Maatalousrakennukset
2011	43 801	14 167	1 136	7 189	2 750	11 164	4 173
2012	38 420	12 768	973	6 581	3 347	8 057	3 629
2013	37 449	10 281	855	6 931	3 182	8 401	5 099
III	2 739	794	73	551	107	564	432
IV	4 862	1 142	85	848	551	1 254	699
V	4 208	1 343	108	646	257	876	556
VI	5 007	1 213	116	913	546	1 316	513
VII	2 240	524	67	583	213	513	149
VIII	2 436	835	71	370	160	519	247
IX	2 716	799	79	433	259	504	402
X	2 924	748	83	519	142	526	708
XI	2 978	679	51	748	312	475	575
XII	3 066	740	38	642	475	746	278
2014* I	1 698	473	39	677	93	204	136
II	1 864	612	37	417	252	321	103
III	3 007	1 278	55	736	151	445	184

Liitetaulukko 3. Myönnetyt rakennusluvut asunnoille, kpl

Käyttötarkoitus	3/2014*	Vuosi muutos%	1-3/2014*	Vuosi muutos%	Liukuva vuosisumma*	Vuosi muutos%
Asunnot yhteensä	3 676	108	6 907	24	27 793	-9
Erilliset pientalot	600	2	1 265	-5	7 583	-19
Rivi- ja ketjutalot	229	29	520	-17	3 144	-21
Asuinkerrostalot	2 826	215	4 995	44	16 539	-2
Muut kuin asuinrakennukset	21	-80	127	-12	527	14

Liitetaulukko 4. Myönnetyt rakennusluvut maakunnittain

Maakunta	Tilavuus (1000 m3)		Asunnot (kpl)		Vapaa-ajan asuinrakennukset (kpl)	
	1-3/2014*	1-3/2013*	1-3/2014*	1-3/2013*	1-3/2014*	1-3/2013*
Koko maa	6 569	6 301	6 907	5 571	623	684
Manner-Suomi	6 568	6 286	6 905	5 566	622	675
Uusimaa	2 355	1 569	3 435	1 992	59	57
Pääkaupunkiseutu	1 877	1 254	2 808	1 708	2	6
Varsinais-Suomi	511	460	268	284	61	87
Satakunta	315	189	208	67	25	21
Kanta-Häme	56	94	14	73	13	9
Pirkanmaa	627	613	750	763	49	52
Päijät-Häme	168	300	229	472	44	36
Kymenlaakso	188	332	68	113	24	29
Etelä-Karjala	379	173	97	62	16	13
Etelä-Savo	69	425	37	69	52	71
Pohjois-Savo	264	253	215	176	38	46
Pohjois-Karjala	209	210	191	215	26	26
Keski-Suomi	190	200	313	200	31	50
Etelä-Pohjanmaa	234	343	157	160	19	11
Pohjanmaa	246	286	257	170	37	50
Keski-Pohjanmaa	59	128	15	116	11	6
Pohjois-Pohjanmaa	534	484	448	478	46	39
Kainuu	41	36	14	12	17	21
Lappi	122	192	189	144	54	51
Ahvenanmaa	1	14	2	5	1	9

Liitetaulukko 5. Uudisrakentamisen volyymi-indeksi 2005=100

	Kaikki rakennukset	Asuin-rakennukset	Vapaa-ajan asuin-rakennukset	Liike- ja toimisto-rakennukset	Julkiset palvelu-rakennukset	Teollisuus- ja varasto-rakennukset	Maatalous-rakennukset
2011	104,0	97,7	102,2	126,6	110,2	102,1	95,8
2012	94,1	88,5	89,0	119,5	105,7	82,0	88,5
2013	86,2	82,1	78,4	94,5	109,3	72,7	99,7
III	76,6	74,7	53,5	98,7	102,4	67,6	61,6
IV	75,1	72,2	48,7	95,3	100,6	68,7	60,6
V	79,0	74,6	56,9	97,2	101,1	68,0	73,7
VI	84,6	78,3	67,3	97,5	105,2	70,5	94,3
VII	88,4	81,0	83,3	94,9	106,6	72,6	112,1
VIII	91,8	84,4	95,1	94,6	113,3	74,9	124,1
IX	94,2	88,3	102,8	90,0	112,6	80,5	134,8
X	94,8	90,9	104,7	86,2	114,3	78,7	138,6
XI	91,9	88,6	96,7	84,9	118,8	73,5	134,0
XII	85,1	81,0	84,8	83,7	116,1	71,3	118,5
2014* I	83,5	78,1	82,5	88,5	116,3	70,3	116,3
II	76,8	70,6	68,5	84,1	119,4	67,1	97,8
III	72,9	65,6	60,7	84,9	123,5	60,2	88,9

Liitetaulukko 6. Uudisrakentaminen 1. neljännes 2014*, milj. m3

Käyttötarkoitus	Myönnetyt rakennusluvut		Aloitettut rakennukset		Valmistuneet rakennukset	
	1. nelj.	%-muutos 2013/2014 ¹⁾	1. nelj.	%-muutos 2013/2014	1. nelj.	%-muutos 2013/2014 ¹⁾
Kaikki rakennukset	6,57	4	5,06	-1	6,19	-1
Asuinrakennukset	2,36	17	1,86	-13	2,48	2
Vapaa-ajan asuinrakennukset	0,13	-4	0,11	19	0,13	6
Liike- ja toimistorakennukset	1,83	51	0,89	7	0,92	14
Julkiset palvelurakennukset	0,50	108	0,53	16	0,38	29
Teollisuus- ja varastorakennukset	0,97	-33	0,72	-19	1,13	-21
Maatalousrakennukset	0,42	-49	0,72	58	0,68	-3
Muut rakennukset	0,36	-12	0,23	-18	0,47	7

1) Ennakollisen vuoden muutosprosentit on laskettu edellisen vuoden vastaavan tasoisesta ennakosta.

Liitetaulukko 7. Myönnetyt rakennusluvut, milj. m3

Vuosi ja neljännes	Kaikki rakennukset	Asuin-rakennukset	Vapaa-ajan asuin-rakennukset	Liike- ja toimisto-rakennukset	Julkiset palvelu-rakennukset	Teollisuus- ja varasto-rakennukset	Maatalous-rakennukset
2005	47,64	16,37	1,45	6,13	2,75	12,75	4,62
2006	52,48	16,27	1,51	10,38	2,29	12,98	5,32
2007	57,40	14,89	1,54	12,53	2,62	16,71	5,50
2008	50,55	11,74	1,46	9,19	3,06	16,31	5,36
2009	40,80	10,76	1,22	8,71	3,68	8,16	5,23
2010	41,21	13,96	1,30	7,10	3,12	8,22	4,35
2011	43,80	14,17	1,14	7,19	2,75	11,16	4,17
2012	38,42	12,77	0,97	6,58	3,35	8,06	3,63
2013	37,45	10,28	0,86	6,93	3,18	8,40	5,10
I	7,01	2,26	0,16	1,23	0,27	1,67	0,97
II	14,08	3,70	0,31	2,41	1,35	3,45	1,77
III	7,39	2,16	0,22	1,39	0,63	1,54	0,80
IV	8,97	2,17	0,17	1,91	0,93	1,75	1,56
2014* I	6,57	2,36	0,13	1,83	0,50	0,97	0,42

Liitetaulukko 8. Aloitetut rakennukset, milj. m³

Vuosi ja neljännes	Kaikki rakennukset	Asuin-rakennukset	Vapaa-ajan asuin-rakennukset	Liike- ja toimisto-rakennukset	Julkiset palvelu-rakennukset	Teollisuus- ja varasto-rakennukset	Maatalous-rakennukset	
2005	42,70	14,98	1,16	5,77	2,38	11,80	3,98	
2006	43,25	15,10	1,16	8,20	1,92	9,97	4,23	
2007	51,67	13,51	1,26	12,18	2,42	15,17	4,48	
2008	41,87	10,57	1,14	8,52	3,08	12,54	3,54	
2009	31,50	9,20	0,98	5,82	2,93	6,58	3,63	
2010	38,37	13,59	1,16	6,42	3,08	7,90	3,73	
2011	38,03	12,87	1,01	6,91	2,60	8,93	3,10	
2012	33,01	11,63	0,83	5,75	2,65	6,88	2,91	
2013	30,87	10,59	0,77	4,09	3,01	6,36	3,81	
	I	5,13	2,13	0,09	0,83	0,46	0,88	0,46
	II	11,13	3,83	0,29	1,24	0,99	2,66	1,33
	III	8,45	2,67	0,24	1,19	0,80	1,68	1,14
	IV	6,15	1,96	0,14	0,83	0,76	1,14	0,88
2014*	I	5,06	1,86	0,11	0,89	0,53	0,72	0,72

Liitetaulukko 9. Valmistuneet rakennukset, milj. m³

Vuosi ja neljännes	Kaikki rakennukset	Asuin-rakennukset	Vapaa-ajan asuin-rakennukset	Liike- ja toimisto-rakennukset	Julkiset palvelu-rakennukset	Teollisuus- ja varasto-rakennukset	Maatalous-rakennukset	
2005	38,59	14,41	1,06	6,04	2,10	9,12	3,75	
2006	39,00	14,70	1,04	5,61	3,44	8,15	3,93	
2007	45,30	15,47	1,15	8,44	1,87	11,76	4,24	
2008	48,69	13,61	1,25	10,87	2,44	13,59	4,35	
2009	38,64	9,95	1,15	8,55	2,44	10,66	3,45	
2010	33,00	10,58	1,09	5,80	2,51	6,97	3,81	
2011	35,93	12,78	1,06	5,95	3,43	6,80	3,40	
2012	40,22	12,51	1,01	7,25	2,97	10,92	3,09	
2013	32,85	12,23	0,91	4,17	2,42	6,99	3,62	
	I	7,20	2,90	0,14	0,95	0,37	1,57	0,76
	II	7,90	3,32	0,23	0,88	0,48	1,75	0,65
	III	7,58	2,66	0,26	1,12	0,92	1,22	0,73
	IV	10,18	3,35	0,27	1,22	0,65	2,44	1,47
2014*	I	6,19	2,48	0,13	0,92	0,38	1,13	0,68

Liitetaulukko 10. Uudisrakentamisen volyymi-indeksi 2005=100

Vuosi ja neljännes	Kaikki rakennukset	Asuin-rakennukset	Vapaa-ajan asuin-rakennukset	Liike- ja toimisto-rakennukset	Julkiset palvelu-rakennukset	Teollisuus- ja varasto-rakennukset	Maatalous-rakennukset
2005	100,0	100,0	100,0	100,0	100,0	100,0	100,0
2006	103,9	104,6	101,1	112,9	93,1	101,6	99,9
2007	115,7	101,7	113,2	179,0	77,3	134,3	111,7
2008	113,4	85,5	112,8	194,7	97,7	157,4	93,3
2009	85,7	62,9	96,5	131,8	110,0	102,7	95,2
2010	96,9	91,4	112,1	119,1	118,7	75,0	94,7
2011	104,0	97,7	102,2	126,6	110,2	102,1	95,8
2012	94,1	88,5	89,0	119,5	105,7	82,0	88,5
2013	86,2	82,1	78,4	94,5	109,3	72,7	99,7
I	83,1	82,1	66,7	103,2	107,6	71,3	68,6
II	79,6	75,0	57,6	96,7	102,3	69,1	76,2
III	91,5	84,6	93,8	93,2	110,8	76,0	123,7
IV	90,6	86,9	95,4	84,9	116,4	74,5	130,4
2014* I	77,8	71,5	70,6	85,8	119,7	65,9	101,0

Liitetaulukko 11. Asuntotuotanto talotyypeittäin 2005-2014, kpl, myönnettyt rakennusluvut ja aloitetut rakennukset

	Myönnettyt luvat				Aloitetut			
	Asunnot yhteensä	Erilliset pientalot	Rivi- ja ketjutilat	Asuin-kerrostalot	Asunnot yhteensä	Erilliset pientalot	Rivi- ja ketjutilat	Asuin-kerrostalot
2005	37 135	17 327	6 182	13 455	34 275	16 411	5 435	12 100
2006	36 370	17 025	5 691	12 827	33 997	15 671	5 478	12 354
2007	33 609	15 498	4 553	13 022	30 769	14 466	4 086	11 623
2008	27 061	11 636	3 558	11 322	23 476	11 255	2 794	8 854
2009	27 513	9 650	2 728	14 181	23 130	8 915	2 111	11 389
2010	33 642	12 221	3 857	16 715	33 712	12 104	3 822	16 907
2011	34 529	11 724	4 494	17 676	31 476	11 032	3 919	16 140
2012	31 745	10 104	4 048	16 933	28 818	9 237	3 765	15 332
2013	27 100	7 798	3 303	15 453	27 903	7 953	3 048	16 270
I	6 214	1 480	679	3 909	5 936	1 202	528	4 072
II	9 408	3 214	1 135	4 886	9 864	3 067	1 059	5 493
III	5 473	1 823	747	2 740	6 829	2 219	806	3 670
IV	6 005	1 281	742	3 918	5 274	1 465	655	3 035
2014* I	6 907	1 265	520	4 995	5 223	1 024	523	3 548

Liitetaulukko 12. Asuntotuotanto talotyypeittäin 2005-2014, kpl, keskeneräiset ja valmistuneet rakennukset

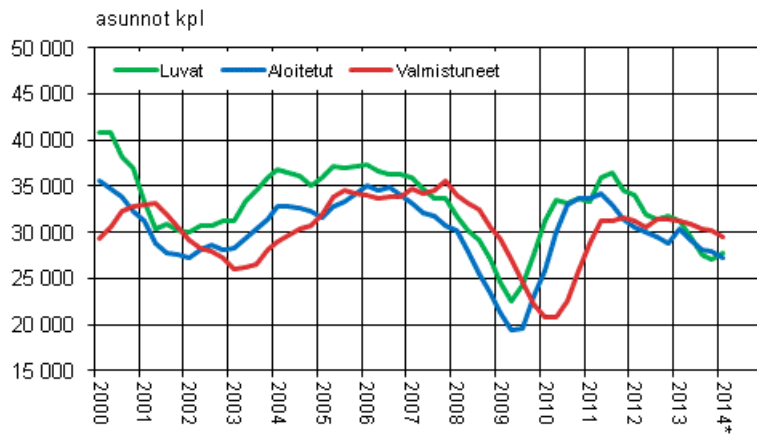
	Keskeneräiset				Valmistuneet			
	Asunnot yhteensä	Erilliset pientalot	Rivi- ja ketjutalot	Asuin-kerrostalot	Asunnot yhteensä	Erilliset pientalot	Rivi- ja ketjutalot	Asuin-kerrostalot
2005	33 847	17 443	4 271	11 617	34 177	15 393	5 453	12 908
2006	35 327	17 375	4 541	12 720	33 885	16 153	5 459	11 945
2007	32 375	16 174	3 606	11 829	35 543	16 210	5 366	13 407
2008	27 113	13 578	2 531	10 110	30 542	14 471	4 094	11 430
2009	28 515	11 893	2 418	13 306	22 201	10 620	2 325	8 493
2010	36 380	13 040	3 418	18 856	25 894	10 484	2 867	11 762
2011	38 057	13 838	3 789	19 462	31 674	11 254	3 724	16 139
2012	36 470	13 342	4 014	18 346	31 393	9 961	3 718	17 078
2013	32 408	10 358	3 119	18 137	30 283	9 971	3 820	15 775
I	34 180	11 013	3 668	18 568	6 711	2 709	767	3 146
II	35 583	11 236	3 383	20 017	8 405	2 792	1 343	4 044
III	35 567	11 345	3 448	19 997	6 760	2 043	728	3 690
IV	32 408	10 358	3 119	18 137	8 407	2 427	982	4 895
2014* I	30 733	8 998	2 811	18 074	5 913	2 105	730	3 025

Liitetaulukko 13. Talonrakennusalan ammattirakentajien työtuntien jakauma, milj. tuntia

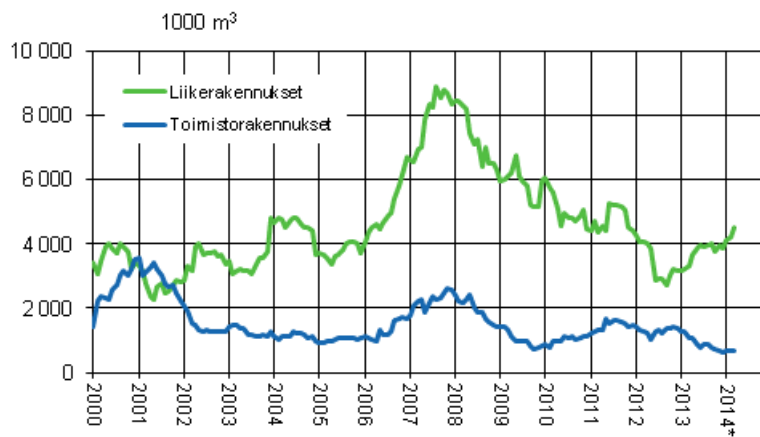
		Ammattirakentajien työtunnit, milj. tuntia				Korjausrakentamisen tuntien jakauma, %	
		Yhteensä	Uudisrakentaminen	Korjausrakentaminen	Muu rakentaminen	Asuinrakennukset	Muut rakennukset
2012	1	26,0	13,3	11,1	1,5	49,6	50,4
	2	22,7	11,4	10,3	1,0	57,5	42,5
	3	22,1	11,3	9,8	1,0	60,5	39,6
	4	23,0	10,9	10,8	1,3	58,4	41,6
	5	25,5	11,7	12,3	1,5	63,2	36,8
	6	21,4	11,4	9,5	0,5	56,1	43,9
	7	23,0	10,2	11,4	1,5	50,7	49,4
	8	23,7	11,1	11,3	1,3	53,5	46,5
	9	22,8	10,9	10,9	0,9	56,6	43,4
	10	29,0	12,7	14,6	1,6	54,0	46,1
	11	24,7	12,3	11,4	1,0	64,5	35,5
	12	16,8	8,0	7,9	0,8	57,2	42,8
2013	1	26,0	12,2	12,4	1,3	57,1	42,9
	2	21,6	9,8	10,3	1,5	57,7	42,3
	3	19,9	8,8	9,7	1,3	53,7	46,3
	4	23,9	11,4	11,5	1,0	54,1	45,9
	5	23,6	11,8	10,4	1,3	63,5	36,5
	6	23,9	11,8	11,0	1,1	65,7	34,3
	7	23,4	11,0	11,6	0,7	55,1	45,0
	8	23,6	10,5	12,0	1,2	62,5	37,5
	9	23,8	12,4	11,0	0,4	58,8	41,2
	10	29,2	14,9	12,4	1,9	58,8	41,2
	11	23,2	10,7	11,0	1,5	70,2	29,8
	12	16,9	8,2	8,0	0,8	59,8	40,2
2014	1	23,2	10,5	11,7	0,9	48,4	51,7
	2	19,0	6,8	10,9	1,3	60,6	39,4
	3	20,0	9,5	9,0	1,4	59,0	41,0
	4	21,2	9,2	11,3	0,8	58,9	41,1

Liitekuviot

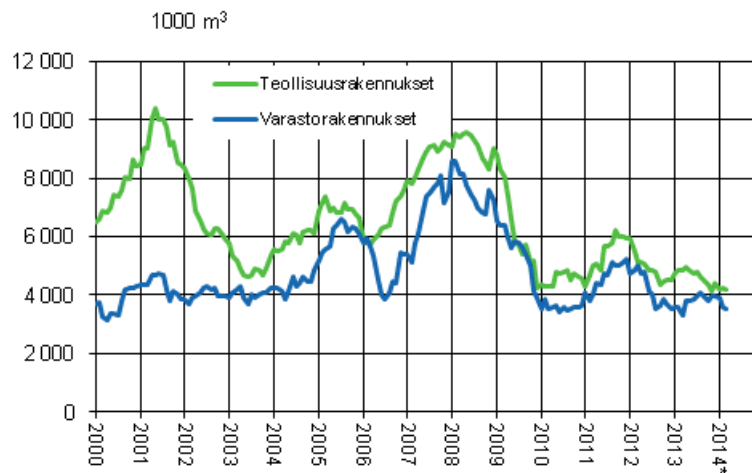
Liitekuvio 1. Asuntotuotanto, liukuva vuosisumma



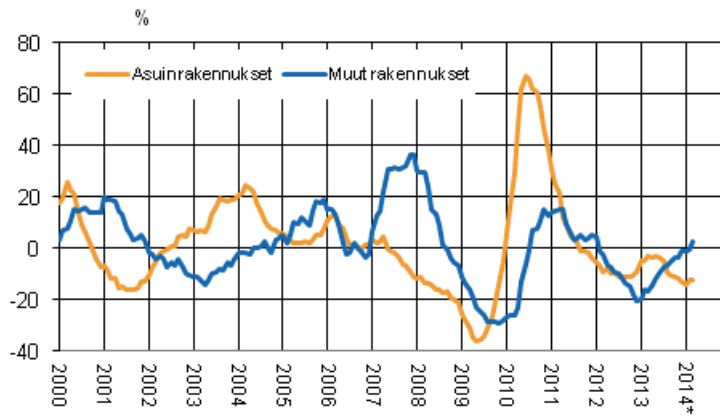
Liitekuvio 2. Liike- ja toimistorakennukset, liukuva vuosisumma



Liitekuvio 3. Teollisuus- ja varastorakennukset, liukuva vuosisumma



Liitekuvio 4. Uudisrakentamisen volyyymi-indeksi 2005=100, vuosimuutos, %



Tietojen tarkentuminen

Tilaston tiedot ovat tarkentuneet alla olevan taulukon mukaisesti. Lisätietoja tietojen tarkentumisesta on laatuselosteen kohdassa 3 (vain suomeksi).

Myönnettyjen rakennuslupien vuosimuutosten tarkentuminen¹⁾

Tilastokuukausi	Vuosimuutos,%		Tarkentuminen,%-yksikköä
	1. julkistus	Uusin julkistus (2014-05-28)	
2013/01	6,0	6,2	0,2
2013/02	8,1	1,1	-7,0
2013/03	-15,7	-20,3	-4,6
2013/04	39,5	35,3	-4,2
2013/05	-2,0	-1,8	0,2
2013/06	-27,6	-22,9	4,7
2013/07	-7,2	-3,8	3,4
2013/08	-20,4	-16,2	4,2
2013/09	0,2	-6,4	-6,6
2013/10	-10,3	-20,7	-10,4
2013/11	20,4	11,6	-8,8
2013/12	73,4	54,4	-19,0
2014/01	-0,3	-3,5	-3,2
2014/02	-13,7	-16,2	-2,5

1) 1. julkistus viittaa ajankohtaan kun viiteajankohdan tieto on ensimmäisen kerran julkaistu. Tarkentuminen kuvaa ensimmäisen ja tuoreimman julkaisun vuosimuutosprosenttien erotusta.

Uudisrakentamisen volyyymi-indeksin vuosimuutosten tarkentuminen¹⁾

Tilastokuukausi	Vuosimuutos,%		Tarkentuminen,%-yksikköä
	1. julkistus	Uusin julkistus (2014-05-28)	
2013/01	-12,8	-12,5	0,3
2013/02	-12,1	-10,8	1,3
2013/03	-12,1	-10,3	1,8
2013/04	-10,5	-9,0	1,5
2013/05	-4,2	-7,4	-3,2
2013/06	-2,1	-6,8	-4,7
2013/07	-4,1	-6,2	-2,1
2013/08	-7,7	-7,7	0,0
2013/09	-7,0	-8,0	-1,0
2013/10	-6,0	-7,5	-1,5
2013/11	-6,0	-7,9	-1,9
2013/12	-5,5	-7,1	-1,6
2014/01	-7,5	-7,9	-0,4
2014/02	-5,8	-6,5	-0,7

1) 1. julkistus viittaa ajankohtaan kun viiteajankohdan tieto on ensimmäisen kerran julkaistu. Tarkentuminen kuvaa ensimmäisen ja tuoreimman julkaisun vuosimuutosprosenttien erotusta.

Laatuseloste: Rakennus- ja asuntotuotanto

1. Tilastotietojen relevanssi

Rakennus- ja asuntotuotantotilasto kuvaa rakennusluvanvaraisen uudisrakentamisen määrää ja rakennustuotannon volyymia. Rakennuslupien sekä aloitettujen ja valmistuneiden rakennusten määräyksikköinä ovat rakennusten lukumäärä, kuutiotilavuus sekä asuntojen lukumäärä. Uudisrakentamisen volyymi-indeksi kuvaa käynnissä olevan uudisrakentamisen kiinteähintaista arvoa vertailuajankohtaan, indeksiin perusvuoteen nähden.

Uudisrakentamisella tarkoitetaan rakennusluvanvaraista rakentamista, jonka tuloksena syntyy uusi rakennus tai uutta tilaa jo olemassa olevan rakennuksen yhteyteen.

Rakennus- ja asuntotuotantotilastot perustuvat kuntien rakennusvalvontaviranomaisten Väestörekisterikeskukselle toimittamiin ilmoituksiin rakennusluvanvaraisista rakennushankkeista ja rakennusvaiheista. Lisäksi uudisrakentamisen volyymi-indeksiin laskennassa hyödynnetään Haahtela-kehitys Oy:n Talonrakennuksen kustannustietojärjestelmän aineistoja. Rakennukset luokitellaan Tilastokeskuksen ylläpitämän rakennusluokituksen (Rakennusluokitus, Tilastokeskus 1994) käyttötarkoituksen mukaisesti luokkiin. Rakennus- ja asuntotuotantotilastojen tuotantoa ja tietosisältöä osaltaan ohjaa Euroopan Unionin komission asetus lyhyen aikavälin tilastoista N:o 1165/98 ja käytetyistä muuttujista N:o 588/01.

Tilastoon tuotetaan erillinen taulukko rakennuslupaa edellyttävistä muutostöistä. Tilastoon ei kuulu uudelleen rakentamiseen verrattavat muutokset, koska näissä toimenpiteissä ei synny uudisrakentamisen määritelmän mukaista uutta tilaa.

2. Tilastotutkimuksen menetelmäkuvaus

Rakennus- ja asuntotuotantotilaston perusjoukon muodostavat rakennuslupaa edellyttävät uudet rakennukset ja laajennukset, näiden rakennusvaihetiedot sekä niihin sijoittuvat uudet asuinhuoneistot. Tilasto perustuu kokonaisaineistoon, joka täydentyy vähitellen sitä mukaa kun kuntien rakennusvalvontaviranomaiset vievät tietoja rekisteriin.

Uudisrakentamisen volyymi-indeksiin laskennan lähtökohtana on estimoida aloitettavan rakennuksen arvo perusvuoden hinnoin rakennuksen ominaisuustietojen avulla sekä osittaa estimoitu arvo odotettavissa olevalle rakennusajalle. Odotettavissa olevan rakennusajan estimointi perustuu tätä varten kehitettyyn malliin. Rakennushankkeen aloitusajankohta määräytyy aloitusilmoituksen perusteella. Rakennusaika ja valmistumisaika määräytyvät estimoidun, laskennallisen rakennusajan mukaan eivätkä rekisterin mukaisen valmistumisaajan mukaan. Tämä menettely parantaa oleellisesti volyymi-indeksiin kykyä seurata suhdanteita. Uudisrakentamisen volyymi tarkasteltavana ajanjaksona saadaan laskemalla yhteen kaikkien rakenteilla olevien rakennusten tälle ajanjaksolle kohdistuvat arvo-osuudet perusvuoden hinnoin. Kun tämä arvo suhteutetaan perusvuoden vastaavan ajanjakson vastaavaan arvoon, on tuloksena volyymi-indeksi.

3. Tilastojen oikeellisuus ja tarkkuus

Aloitustietojen hitaan kertymisen vuoksi osa ennakkollisista aloitus- ja siten myös volyymitiedoista estimoidaan. Estimointi tapahtuu korjaamalla aloitettujen rakennusten määrää korotuskertoimilla. Nämä muodostetaan laskemalla käyttötarkoituksiryhmittäin edellisten vuosien keskimääräiset alipeitot. Ennakkotietojen korottaminen kohdistuu vain tilavuudeltaan alle 20 000 kuutiometrin aloitettuihin rakennuksiin. Aloitettujen rakennusten osalta muutosprosentteja laskettaessa korotettuja rakennusten aloitustietoja verrataan edellisen vuoden lopullisiin lukuihin.

Sen sijaan rakennusluville ja valmistuneille rakennuksille laskettavat ja julkaistavat tiedot ovat aineiston mukaisia summätietoja eikä niille ole laskettu korotuskertoimia. Ennakolliset tiedot eivät ole siten suoraan verrattavissa esimerkiksi samassa tilastossa oleviin aikaisempiin tietoihin. Viimeisimmän julkaistun kuukauden rakennuslupien rekisteröintiviiveestä johtuva alipeitto on viime vuosina ollut keskimäärin noin 15 prosenttia rakennushankkeiden tilavuudella mitattuna. Julkaisussa esitettävät muutosprosentit ovat

kuitenkin vertailukelpoisia, sillä ne lasketaan edellisen vuoden vastaavan ajankohdan ennakkotietoihin vertaamalla.

Ennakollisten tietojen suurin virhelähde on lupa- ja aloitustietojen alipeitto, jota paikataan edellä kuvatulla tavalla. Menetelmän tarkkuuteen vaikuttaa aloitustietojen kertymävauhdin vuosittainen satunnaisvaihtelu. Satunnaisvaihtelua pyritään vähentämään määrittelemällä alipeiton korjauskertoimet rakennustyyppiluokittain useamman vuoden keskiarvona. Näitä kertoimia päivitetään vuosittain. Suurten rakennusten osalta alipeittoa korjataan täydentämällä aineistoa käsin eri tietolähteistä. Rakennuslupatietojen ja uudisrakentamisen volyymi-indeksin tietojen tarkentuminen eri julkaisukertojen välillä keskimäärin on esitetty [omissa taulukoissaan](#).

4. Tietojen ajantasaisuus ja oikea-aikaisuus

Rakennus- ja asuntotuotantotilaston tiedoista julkaistaan rakennusluvut ja uudisrakentamisen volyymi-indeksi kuukausittain ja aloitukset ja valmistumiset neljännesvuosittain. Tilasto laaditaan ennakollisena noin kahdeksan viikon viiveellä. Lopulliset tilastot julkaistaan tilastoitavaa vuotta seuraavan vuoden puolivälissä. Tämän jälkeen tietoon tulleita kyseistä vuotta koskevia tietoja ei sisällytetä tilastoon. Tarkat julkaisupäivämäärät löytyvät osoitteesta <http://www.stat.fi/ajk/julkistamiskalenteri/>

5. Tietojen saatavuus ja läpinäkyvyys

Rakennus- ja asuntotuotanto julkaistaan Tilastokeskuksen verkkosivuilla julkistamistiedotteen ja pdf-muotoisena julkaisuna kuukausittain. Tietoja julkaistaan myös Tilastokeskuksen maksuttomassa tilastotietojen itsepalvelujärjestelmässä (StatFin). Tilaston kuvaus sekä käsitteet ja määritelmät löytyvät verkosta julkistamissivun linkkilistasta. Julkaistut ennakolliset tiedot tarkentuvat perusaineiston täydentymisen ja tietojen korjaantumisen vuoksi aina lopullisten tilastojen laadintahetkeen, tilastoitavaa vuotta seuraavan vuoden puoliväliin saakka.

Tilastosta on mahdollista saada maksullisena myös tarkempia ja laajempia selvityksiä. Mikroaineisto on mahdollista saada käyttöön Väestörekisterikeskuksen kautta (maksullinen palvelu).

6. Tilastojen vertailukelpoisuus

Rakennuslupien tiedot ovat vertailukelpoisia vuodesta 1985. Tätä vanhempia sarjoja ei ole muunnettu nykyisen rakennusluokituksen mukaisiksi. Perusvuoteen 2005=100 pohjautuva volyymi-indeksi ja sen alasarjat on laskettu taaksepäin vertailukelpoisella tavalla vuoteen 1995 saakka.

7. Selkeys ja eheys/yhtenäisyys

Tilaston tiedot perustuvat Väestörekisterikeskuksen väestötietojärjestelmän rekisteriaineistoon sekä Haahtela-kehitys Oy:n Talonrakennuksen kustannustietojärjestelmän aineistoon.

Lisätietoja

Merja Järvinen 09 1734 2458

Heli Suonio 09 1734 2481

Vastaava tilastojohtaja:

Hannele Orjala

rakennus.suhdanne@tilastokeskus.fi

www.tilastokeskus.fi

Lähde: Rakennus- ja asuntotuotanto, Tilastokeskus

Asiakaspalaute: www.tilastokeskus.fi/palaute

*Tietopalvelu ja viestintä, Tilastokeskus
puh. 09 1734 2220 (9.6.2014 alkaen 029 551 2220)
www.tilastokeskus.fi*

*Julkaisutilaukset, Edita Publishing Oy
puh. 020 450 05
asiakaspalvelu.publishing@edita.fi
www.editapublishing.fi*

*ISSN 1796-0479
= Suomen virallinen tilasto
ISSN 1796-3257 (pdf)*