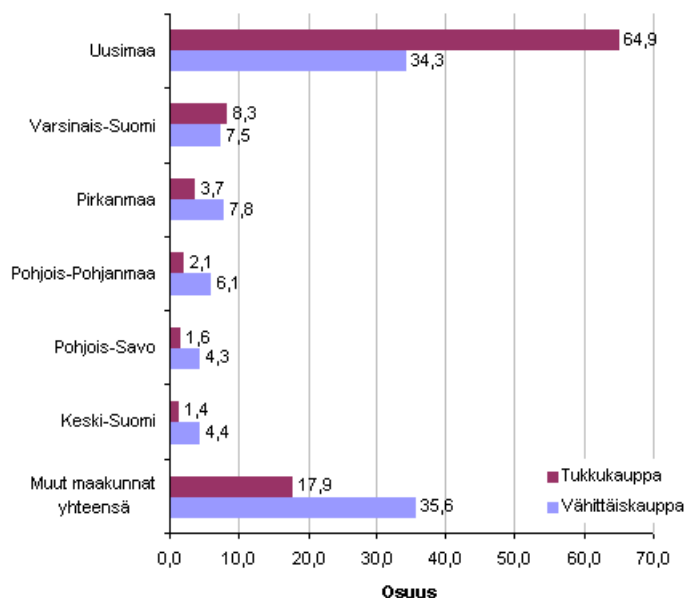


Palvelujen alue- ja toimialatilasto 2009

Tukkukaupan jalostusarvosta 65 prosenttia kertyi Uudeltamaalta vuonna 2009

Tilastokeskuksen tietojen mukaan tukkukauppa on erittäin keskittynyt Uudellemaalle. Tukkukaupan koko maan jalostusarvo oli 5,7 miljardia euroa vuonna 2009. Toimialan jalostusarvosta 65 prosenttia kertyi Uudeltamaalta, Varsinais-Suomen osuus oli yli 8 prosenttia ja muiden maakuntien selvästi vähemmän.

Maakuntien osuus koko maan tukku- ja vähittäiskaupan jalostusarvoista 2009



Vähittäiskaupan jalostusarvosta 34 prosenttia kertyi Uudeltamaalta, lähes 8 prosenttia Pirkanmaalta ja reilut 7 prosenttia Varsinais-Suomesta. Vähittäiskaupan jalostusarvosta 64 prosenttia kertyi 6 maakunnasta. Näiden maakuntien osuus tukkukaupassa oli 82 prosenttia.

Kauppa, johon kuuluu mm. autokauppa, tukkukauppa ja vähittäiskauppa, on toimialana palvelualojen merkittävin työllistäjä. Toimiala työllisti yli 247 000 henkilöä vuonna 2009, lähes 3 500 henkilöä vähemmän

kuin vuotta aiemmin. Kaupan tuottavuus eli jalostusarvo henkilöä kohden oli 55 000 euroa, kun se oli koko yrityssectorilla 63 000 euroa vuonna 2009.

Sisällys

1. Kauppa ja palvelut alueittain 2009.....	4
1.1. Kaupan jalostusarvo laski yli 11 prosenttia vuonna 2009.....	4
1.2. Tuottavuus kaupan ja palvelujen päätoimialoilla vuosina 2006 - 2009.....	4
1.3. Kaupan henkilöstö määrä laski 1,4 prosenttia vuonna 2009.....	5
1.4. Toimialojen tuottavuus maakunnittain vuonna 2009.....	6

Taulukot

Liitetaulukot

Liitetaulukko 1. Jalostusarvo 2009 (tuhatta euroa).....	10
Liitetaulukko 2. Maakuntien osuus koko maan jalostusarvosta 2009.....	10
Liitetaulukko 3. Tuottavuus maakunnittain (jalostusarvo/ henkilöstön lukumäärä) 2009.....	12

Kuviot

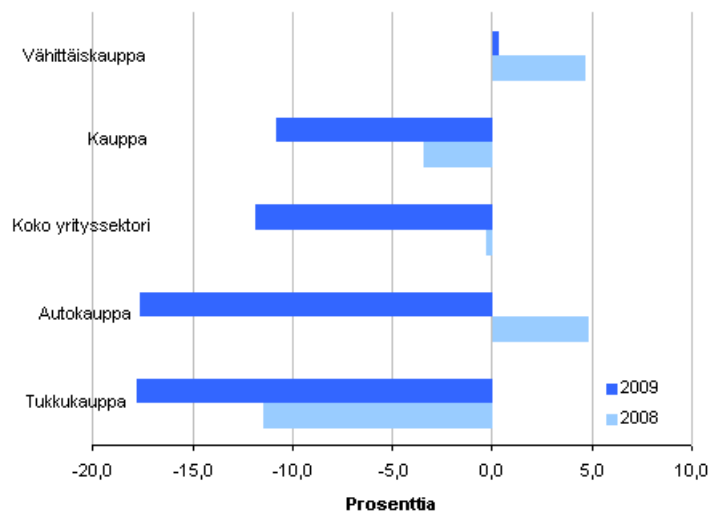
Kuvio 1. Jalostusarvon muutos kaupan toimialoilla 2008 - 2009	4
Kuvio 2. Tuottavuus (jalostusarvo/henkilöstö) kaupan ja palvelujen päätoimialoilla 2006 - 2009.....	5
Kuvio 3. Kaupan ja palvelujen henkilöstön määrä 2006 - 2009.....	6
Kuvio 4. Kaupan tuottavuus maakunnittain 2009	7
Kuvio 5. Majoitus- ja ravitsemistoiminnan jalostusarvon jakautuminen maakunnittain 2009.....	7
Kuvio 6. Informaatiopalvelujen tuottavuus (jalostusarvo/ henkilöstön määrä) maakunnittain 2009.....	8
Kuvio 7. Liike-elämänpalvelujen jalostusarvon jakautuminen maakunnittain 2009.....	9
Kuvio 8. Kuljetuksen ja varastoinnin jalostusarvon jakautuminen maakunnittain 2009.....	9
Palvelujen alue- ja toimialatilaston laatuseloste.....	13

1. Kauppa ja palvelut alueittain 2009

1.1. Kaupan jalostusarvo laski yli 11 prosenttia vuonna 2009

Kaupan jalostusarvo oli 13,6 miljardia euroa vuonna 2009, vähennys edellisestä vuodesta oli 1,6 miljardia euroa. Tukkukaupan jalostusarvo laski jo vuonna 2008 yli 11 prosenttia. Vuonna 2009 tukkukaupan jalostusarvon vähennys voimistui ja oli peräti 18 prosenttia. Myös autokaupan jalostusarvo laski 18 prosenttia vuonna 2009, kun se kasvoi vielä vuonna 2008. Sen sijaan vähittäiskaupan jalostusarvo kasvoi hieman vuonna 2009 ja edellisenä vuonna 5 prosenttia.

Kuvio 1. Jalostusarvon muutos kaupan toimialoilla 2008 - 2009



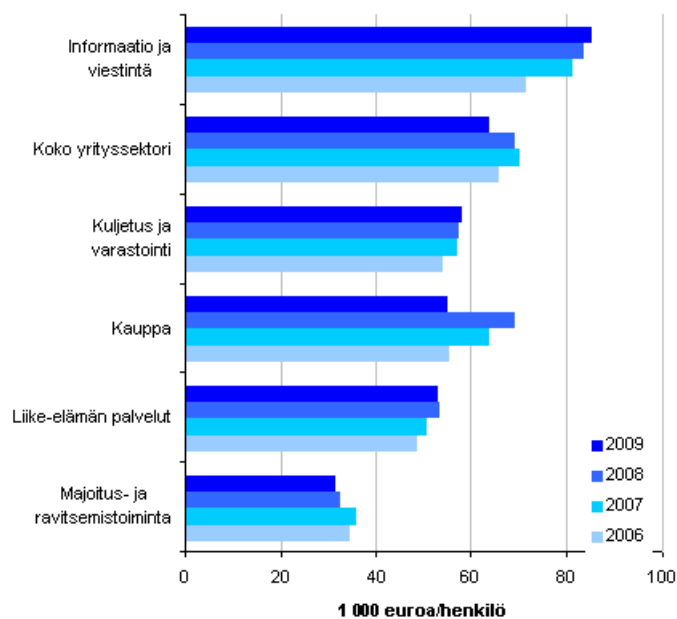
Jalostusarvo mittaa toimipaikan varsinaisessa tuotantotoiminnassa eri tuotannon tekijöiden tuottamaa yhteenlaskettua arvonlisäystä. Jalostusarvo lasketaan tuotantotoiminnasta saatujen tuottojen ja toiminnasta aiheutuneiden kustannusten erotuksena. Tuottoihin sisältyy myös toimipaikan toimitukset yrityksen toisille toimipaikoille ja kustannuksiin hankinnat yrityksen toisilta toimipaikoilta. Määritelmän mukaan kustannuksiin ei sisällytetä toimipaikan työvoimasta aiheutuvia kustannuksia.

1.2. Tuottavuus kaupan ja palvelujen päätoimialoilla vuosina 2006 - 2009

Tuottavuutta mitattiin jakamalla jalostusarvo koko henkilöstön lukumäärällä. Palvelualoilla on paljon erilaisia toimialoja mistä johtuen myös jalostusarvot henkilöä kohden vaihtelevat erittäin suuresti. Korkein jalostusarvo henkilöä kohden oli informaatiopalveluissa 84 900 euroa ja pienin majoitus- ja ravitsemistoiminnassa 31 400 euroa..

Koko yrityssektorin yhteenlaskettu tuottavuus oli 63 400 euroa henkilöä kohden, yli 4 tuhatta euroa edellisvuotta vähemmän. Myös kaupan sekä majoitus- ja ravitsemistoiminnan tuottavuus eli arvonlisä henkilöä kohden oli pienempi kuin edellisenä vuotena. Liike-elämän palveluissa jalostusarvo henkilöä kohden oli edellisen vuoden tasolla. Sen sijaan kuljetuksen ja varastoinnin sekä informaation ja viestinnän jalostusarvo henkilöä kohden kasvoi hieman.

Kuvio 2. Tuottavuus (jalostusarvo/henkilöstö) kaupan ja palvelujen päätoimialoilla 2006 - 2009



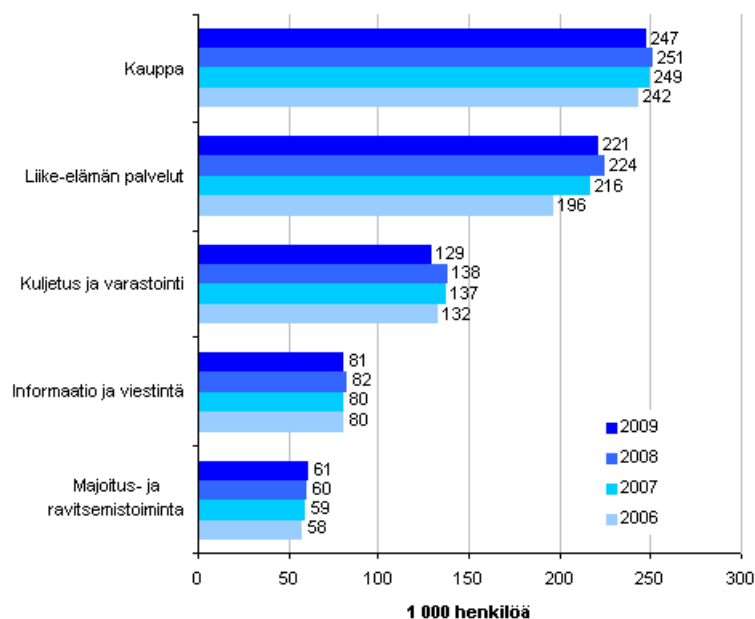
1.3. Kaupan henkilöstö määrä laski 1,4 prosenttia vuonna 2009

Kauppa, johon kuuluu mm. autokauppa, tukkukauppa ja vähittäiskauppa, on toimialana merkittävin palvelualojen työllistäjä. Toimiala työllisti yli 247 000 henkilöä vuonna 2009, lähes 3 500 henkilöä vähemmän kuin vuotta aiemmin.

Liike-elämän palveluihin kuuluu monenlaisia palvelujen tuottajia mm. työvoimanvuokrausta, liikkeenjohdon konsultointia, teknistä palvelua, terveydenhuoltopalvelut, siivous, kirjanpito- ja tilintarkastus, matka- ja mainostoimistot. Näiden palvelujen henkilöstö määrä laski 1,6 prosenttia vuonna 2009. Liike-elämän palvelut toimiala työllisti 221 000 työntekijää.

Muista toimialoista informaatiopalvelut työllisti noin 81 000 henkilöä ja majoitus- ja ravitsemistoiminta noin 61 000 henkilöä. Majoitus- ja ravitsemistoiminnan henkilöstö kasvoi edellisestä vuodesta prosentin verran. Kuljetus- varastointi toimialan työllisten määrä pieneni 6 prosenttia. Kaupan, informaation ja viestinnän sekä liike-elämän palvelujen henkilöstö laski puolitoista prosenttia.

Kuvio 3. Kaupan ja palvelujen henkilöstön määrä 2006 - 2009

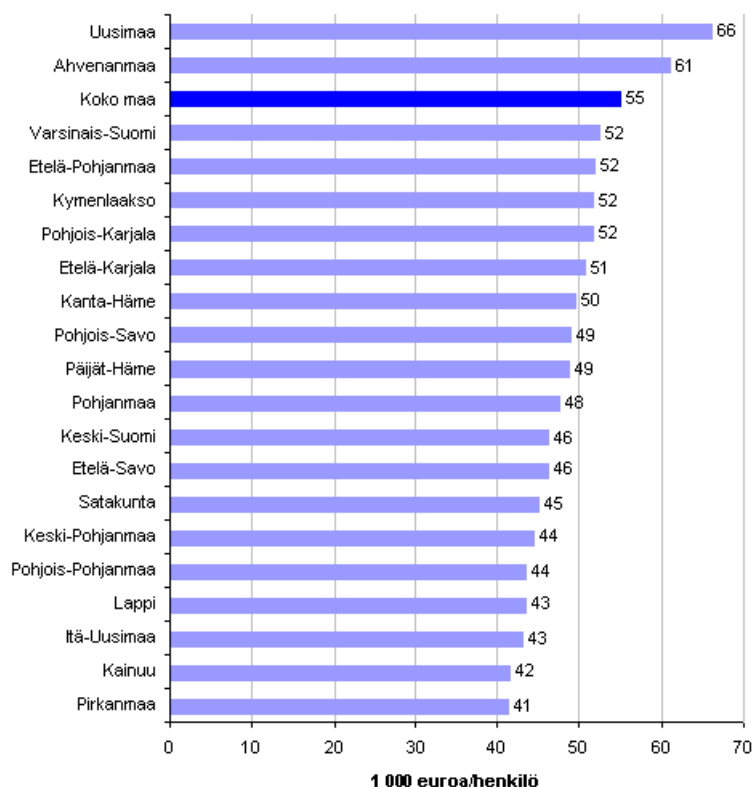


1.4. Toimialojen tuottavuus maakunnittain vuonna 2009

Kauppa

Toimialan tuottavuus eli jalostusarvo henkilöä kohden oli koko maassa 55 000 euroa. Tuottavuus henkilöä kohden oli korkeinta Uudellamaalla 66 000 euroa ja Ahvenanmaalla 61 000 euroa. Muut maakunnat jäivät tuottavuudessaan koko maan keskiarvoa alemmaksi. Lähes puolet kaupan jalostusarvosta kertyi Uudeltamaalta vuonna 2009. Varsinais-Suomen osuus oli lähes 8 prosenttia. Muiden maakuntien osuus oli selvästi vähemmän.

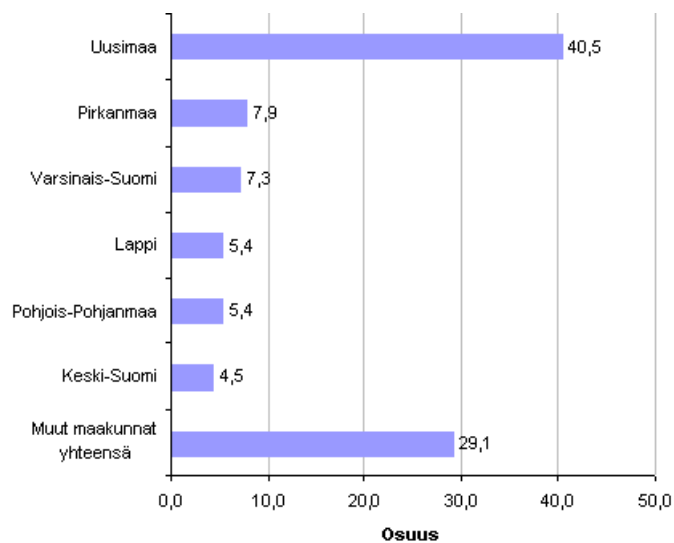
Kuvio 4. Kaupan tuottavuus maakunnittain 2009



Majoitus- ja ravitsemustoiminta

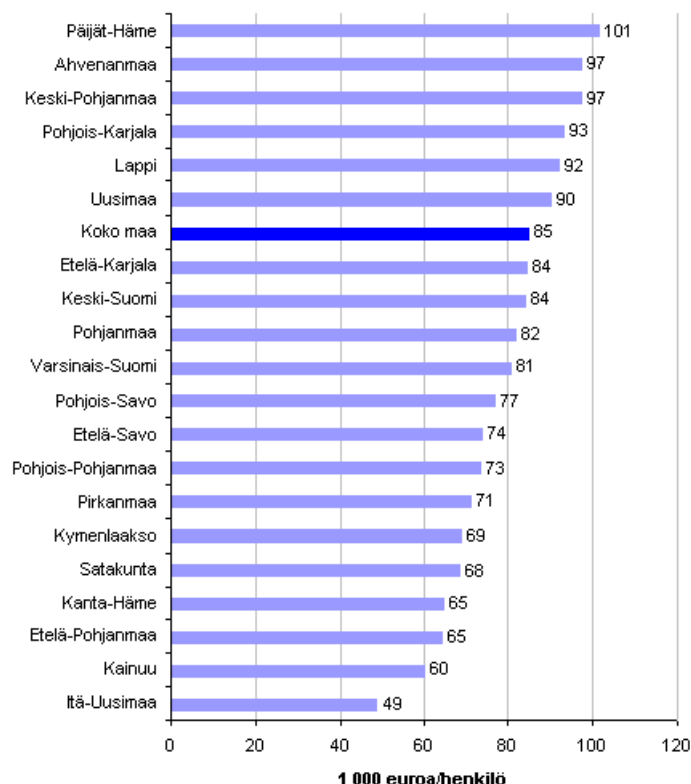
Toimialan jalostusarvosta yli 40 prosenttia kertyy Uudeltamaalta, Pirkanmaalta 8 prosenttia, Varsinais-Suomesta 7 prosenttia, Pohjois- Pohjanmaalta ja Lapista noin 5 prosenttia, muista maakunnista vähemmän. Majoitus- ja ravitsemistoiminnan tuottavimmat maakunnat vuonna 2009 olivat Ahvenanmaa, Uusimaa, Lappi ja Keski-Suomi. Ahvenanmaalla jalostusarvo henkilöä kohden oli 35 000 euroa, koko maan keskiarvo oli 31 000.

Kuvio 5. Majoitus- ja ravitsemistoiminnan jalostusarvon jakautuminen maakunnittain 2009



Informaatiopalvelut, joihin kuuluu mm. tietojenkäsittelypalvelut, televiestintä ja kustannustoiminta on erittäin keskittynyt Uudellemaalle. Vuonna 2009 toimialan jalostusarvosta lähes 63 prosenttia kertyi Uudeltamaalta, Pirkanmaan osuus oli 8 prosenttia ja muiden maakuntien selvästi vähemmän. Eniten jalostusarvoa henkilöä kohden kertyi Päijät-Hämeen maakunnassa ja vähiten Itä-Uudellamaalla. Koko maan keskiarvo informaationpalvelujen jalostusarvon kertymässä henkilöä kohden oli 85 000 euroa. Päijät-Hämeen lisäksi maan keskiarvoa enemmän jalostusarvoa kertyi henkilöä kohden viidessä maakunnassa.

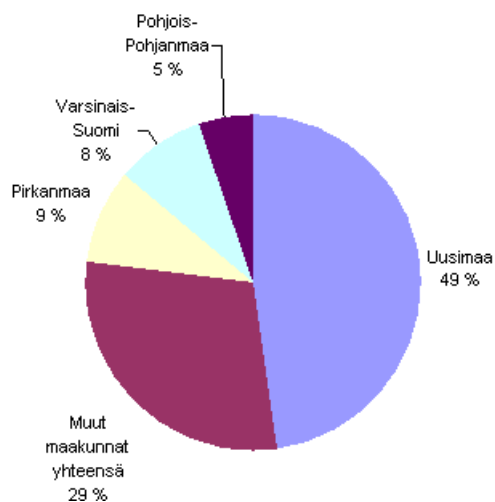
Kuvio 6. Informaatiopalvelujen tuottavuus (jalostusarvo/ henkilöstön määrä) maakunnittain 2009



Liike-elämän palvelut

Liike-elämän palvelujen jalostusarvosta Uusimaa tuotti lähes puolet, Pirkanmaa 9, Varsinais-Suomi 8, Pohjois-Pohjanmaa 5 prosenttia ja muut maakunnat selvästi vähemmän. Toimialan tuottavimmat maakunnat vuonna 2009 olivat Itä-Uusimaa, jossa tuottavuus henkilöä kohden oli 81 000 euroa. Koko maan tuottavuus oli 53 000 euroa. Koko maan tuottavuutta korkeampi tuottavuus oli vuonna 2009 kolmessa maakunnassa.

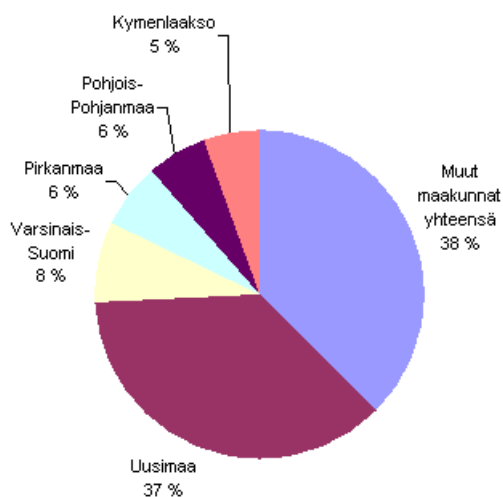
Kuvio 7. Liike-elämänpalvelujen jalostusarvon jakautuminen maakunnittain 2009



Kuljetus ja varastointi

Kuljetuksen ja varastoinnin jalostusarvosta Uusimaa tuotti 37 prosenttia, Varsinais-Suomi 8 prosenttia, Pirkanmaa ja Pohjois-Pohjanmaa 6, Kymenlaakso 5 ja muut maakunnat yhteensä 38 prosenttia. Toimialan tuottavin maakunta vuonna 2009 oli selvästi Ahvenanmaa, jossa jalostusarvo työntekijää kohden oli 83 000 euroa. Koko maan tuottavuus oli 58 000 euroa. Koko maan tuottavuutta korkeampi tuottavuus oli vuonna 2009 kuudessa maakunnassa.

Kuvio 8. Kuljetuksen ja varastoinnin jalostusarvon jakautuminen maakunnittain 2009



Liitetaulukot

Liitetaulukko 1. Jalostusarvo 2009 (tuhatta euroa)

Alue	Toimiala			
	Kauppa (1000 euroa)	Majoitus- ja ravitsemistoiminta (1000 euroa)	Informaatio ja viestintä (1000 euroa)	Liike-elämän palvelut (1000 euroa)
Koko maa	13 593 296	1 910 389	6 837 871	11 651 257
Uusimaa	6 626 677	773 355	4 280 215	5 566 012
Itä-Uusimaa	136 452	31 742	19 690	217 478
Varsinais-Suomi	1 051 372	138 551	322 163	975 595
Satakunta	367 135	59 355	94 356	361 586
Kanta-Häme	362 626	48 873	83 932	214 677
Pirkanmaa	828 298	150 693	541 462	1 087 616
Päijät-Häme	418 775	48 569	147 742	313 290
Kymenlaakso	338 305	39 659	53 290	251 279
Etelä-Karjala	284 823	43 022	76 349	149 580
Etelä-Savo	239 699	51 963	56 695	158 582
Pohjois-Savo	416 819	70 224	125 919	351 097
Pohjois-Karjala	258 090	37 888	83 156	149 386
Keski-Suomi	405 004	85 164	261 259	375 618
Etelä-Pohjanmaa	394 775	30 036	54 894	175 102
Pohjanmaa	308 013	39 817	150 845	253 736
Keski-Pohjanmaa	132 105	15 776	47 187	71 954
Pohjois-Pohjanmaa	578 494	102 573	285 565	628 332
Kainuu	106 711	19 827	15 530	90 733
Lappi	264 030	103 338	90 405	227 861
Ahvenanmaa	73 770	19 936	47 060	27 814

Liitetaulukko 2. Maakuntien osuus koko maan jalostusarvosta 2009

Alue	Toimiala			
	Kauppa	Majoitus- ja ravitsemistoiminta	Informaatio javiestintä	Liike-elämän palvelut
Koko maa	100	100	100	100
Uusimaa	48.7	40.5	62.6	47.8
Itä-Uusimaa	1.0	1.7	0.3	1.9
Varsinais-Suomi	7.7	7.3	4.7	8.4
Satakunta	2.7	3.1	1.4	3.1
Kanta-Häme	2.7	2.6	1.2	1.8
Pirkanmaa	6.1	7.9	7.9	9.3
Päijät-Häme	3.1	2.5	2.2	2.7
Kymenlaakso	2.5	2.1	0.8	2.2
Etelä-Karjala	2.1	2.3	1.1	1.3
Etelä-Savo	1.8	2.7	0.8	1.4
Pohjois-Savo	3.1	3.7	1.8	3.0
Pohjois-Karjala	1.9	2.0	1.2	1.3
Keski-Suomi	3.0	4.5	3.8	3.2
Etelä-Pohjanmaa	2.9	1.6	0.8	1.5
Pohjanmaa	2.3	2.1	2.2	2.2
Keski-Pohjanmaa	1.0	0.8	0.7	0.6
Pohjois-Pohjanmaa	4.3	5.4	4.2	5.4
Kainuu	0.8	1.0	0.2	0.8
Lappi	1.9	5.4	1.3	2.0
Ahvenanmaa	0.5	1.0	0.7	0.2

Liitetaulukko 3. Tuottavuus maakunnittain (jalostusarvo/ henkilöstön lukumäärä) 2009

Alue	Toimiala			
	Kauppa (1000 euroa)	Majoitus- ja ravitsemistoiminta (1000 euroa)	Informaatio- palvelut (1000 euroa)	Liike-elämän palvelut (1000 euroa)
Koko maa	55	31	85	53
Uusimaa	66	35	90	57
Itä-Uusimaa	43	32	49	81
Varsinais-Suomi	52	29	81	51
Satakunta	45	30	68	50
Kanta-Häme	50	30	65	46
Pirkanmaa	41	30	71	54
Päijät-Häme	49	22	101	48
Kymenlaakso	52	20	69	47
Etelä-Karjala	51	30	84	44
Etelä-Savo	46	31	74	47
Pohjois-Savo	49	32	77	49
Pohjois-Karjala	52	29	93	46
Keski-Suomi	46	33	84	44
Etelä-Pohjanmaa	52	20	65	45
Pohjanmaa	48	27	82	50
Keski-Pohjanmaa	44	29	97	46
Pohjois-Pohjanmaa	44	29	73	49
Kainuu	42	28	60	39
Lappi	43	35	92	47
Ahvenanmaa	61	35	97	49

Palvelujen alue- ja toimialatilaston laatuseroste

1. Tilastotietojen relevanssi

1.1 Yhteenvedo tuotteen tietosisällöstä

Palveluiden alue- ja toimialatilasto kuvaa palveluiden tuotannon rakenteita ja palveluiden muutoksia alueittain ja toimialoittain. Tilasto sisältää tietoja palkatun henkilöstön lukumäärästä, palkoista, sosiaalikulusta, yrittäjien lukumäärästä, tuotannon brutto- ja jalostusarvosta. Tilastoyksikkönä on yrityksen tai muun taloudellista toimintaa harjoittavan yksikön palvelutoimintaa harjoittava toimipaikka. Yksilöivänä tunnuksena on yritys- ja toimipaikkarekisterin määrittelemä toimipaikkatunnus. Tilaston viiteajanjakso on yrityksen tilikausi. Tilaston laadinnan lähdeaineistoina ovat Suomen koko yritystoiminnan kattava verohallinnon elinkeinoverotusaineisto, Tilastokeskuksen suoran tiedonkeruun aineisto ja yritys- ja toimipaikkarekisterin aineisto.

Tilasto julkaistaan koko maan tasolla tarkimmalla toimialatasolla ja maakunnittain ryhmiteltyinä seuraavasti: Tukku- ja vähittäiskauppa G, Majoitus- ja ravitsemustoiminta H ja Liike-elämänpalvelut K. Tilastojen käyttöä ja luovuttamista koskevat yleiset salaussäännöt

1.2 Keskeiset käsitteet ja luokitukset

Toimipaikka

Palveluiden alue- ja toimialatilaston tilastoyksikkö on toimipaikka. Toimipaikalla tarkoitetaan taloudellista yksikköä, jossa saman omistajuuden tai valvonnan alaisuudessa harjoitetaan mahdollisimman samanlaisten tavaroiden ja palvelujen tuotantoa tavallisimmin yhdellä sijaintipaikalla. Toimipaikka voi jo sellaisenaan muodostaa yrityksen (yksitoimipaikkainen yritys) tai sitten olla selkeästi rajattava osa yritystä (monitoimipaikkainen / monitoimialainen yritys).

Palkatun henkilöstön ja yrittäjien lukumäärä

Palveluiden alue- ja toimialatilastossa henkilöstö luokitellaan palkattuun henkilöstöön ja yrittäjiin. Tilastovuonna 2008 uudistettiin myös henkilöstön lukumäärän laskentatapaa. Henkilöstön lukumäärä saadaan rakentamisen alue- ja toimialatilastoon nyt kokonaan yritysrekisteristä ja se noudattaa yritysrekisterin vuositilastossa määriteltyä kokovuosityöllisen määritelmää.

Palkattu henkilöstö on muunnettu kokovuosityöllisiksi siten, että esimerkiksi puolipäiväinen työntekijä vastaa puolta henkilöä ja kaksi puolivuotista työntekijää vastaa yhtä kokovuosityöllistä.

Yrittäjien osalta yrittäjätöpanokseksi lasketaan se työpanos, jonka yrityksen omistaja tai perheenjäsen on tehnyt yrityksessään ilman varsinaista palkkaa.

Palkat

Palkkasumma käsittää kaikki tilikauden aikana maksetut ennakonpidätyksen alaiset palkat ja niihin verrattavat kulut.

Sosiaalikulut

Sosiaalikulut käsittää välittömästi palkan perusteella määräytyvät kulut kuten sosiaaliturvamaksut, pakolliset ja vapaaehtoiset henkilöstövakuutusmaksut sekä eläkekulut.

Tuotannon bruttoarvo

Tuotannon bruttoarvo mittaa toimipaikan tosiasiallista tuotantoa. Tuotantotoimintaan lasketaan mukaan kaikki tuotantoon liittyvät tuotot, valmistus omaan käyttöön ja valmistus, joka toimitetaan yrityksen muille toimipaikoille. Bruttoarvoon ei sisälly käyttömaisuuden luovutusvoitot, joita ei pidetä tuotannollisena eränä vaan satunnaisina tuottoina. Lisäksi kauppatavaroiden hankinta vähennetään tuotantotoiminnan tuotoista, jotta tuotantotoimintaan saadaan mukaan vain kauppatavaroiden myynnistä syntyvä marginaali. Tuotannon bruttoarvon laskentakaava on seuraava:

Liikevaihto

- + toimitukset yrityksen muiden toimipaikkojen käyttöön
- + valmisteverastojen muutos
- + valmistus omaan käyttöön

- + liiketoiminnan muut tuotot
 - käyttöomaisuuden luovutusvoitot
 - kauppavarain hankinta
 - myynnin perusteella saadut avustukset ja tuet
- = BRUTTOARVO

Tuotannon jalostusarvo

Jalostusarvo mittaa toimipaikan varsinaisessa tuotantotoiminnassa eri tuotannontekijöiden tuottamaa yhteenlaskettua arvonlisäystä. Jalostusarvo lasketaan tuotantotoiminnasta saatujen tuottojen ja toiminnasta aiheutuneiden kustannusten erotuksena. Tuottoihin sisältyy myös toimipaikan toimitukset yrityksen toisille toimipaikoille ja kustannuksiin hankinnat yrityksen toisilta toimipaikoilta. Määritelmän mukaan kustannuksiin ei sisällytetä toimipaikan työvoimasta aiheutuvia kustannuksia eikä poistoja. Jalostusarvon laskentakaava on seuraava:

BRUTTOARVO

- aine- ja tarvikeostot
 - ostot yrityksen muilta toimipaikoilta
 - aine- ja tarvikevarastojen muutos
 - ulkopuoliset palvelut
 - muut kiinteät ja muuttuvat kulut (pl. henkilöstökulut)
 - + kauppavarain hankinta
 - + käyttöomaisuuden luovutustappio
- = JALOSTUSARVO

Tilastovuodesta 2005 alkaen jalostusarvon laskennassa huomioidaan käyttöomaisuuden luovutustappio kuluja vähentävänä tekijänä. Tätä aikaisemmin ei luovutustappiota tiedusteltu. Muut keskeiset käsitteet löytyvät kohdasta käsitteet.

Toimialaluokitus

Käytetty toimialaluokitus on Toimialaluokitus 2008 (Tilastokeskus, käsikirjoja 4, Helsinki 2008). Toimialaluokitus 2008 perustuu EU:n toimialastandardiin NACE Rev.2:een siten, että NACE:n nelinumeroitua on tarkennettu kansallisia tarpeita varten viidennellä numerolla.

Tilastoja voidaan tuottaa tarkimmalla toimialatasolla tietojen salaussääntöjen puitteissa.

Toimipaikan toimialaksi määritellään se, mitä toimintaa toimipaikalla eniten harjoitetaan.

Yritysten / toimipaikkojen toimiala saadaan yritys- ja toimipaikkarekisteristä.

Alueluokitus

Käytetty alueluokitus perustuu julkaisuun Kunnat ja kuntapohjaiset aluejaot (Tilastokeskus, Käsikirjoja 28). Palveluiden alue- ja toimialatilastossa tilastot tuotetaan käyttäen viimeisen julkistettavan tilastovuoden aluejakoa.

2. Tilastotutkimuksen menetelmäkuvaus

Toimipaikkatiedot

Tilaston tietolähteinä ovat yritysten tilinpäätöstilaston yritystiedot ja yritys- ja toimipaikkarekisterin toimipaikkatiedot. Yritysten tilinpäätöstilasto sisältää kaikki tilaston tuottamiseen vaadittavat tiedot yritystasolla. Täten yksitoimipaikkaisille yrityksille tilinpäätöstilaston tiedot viedään suoraan kyseisille toimipaikoille. Monitoimipaikkaisten yritysten palveluiden toimipaikoille tiedot tuotetaan menetelmällisesti käyttäen hyväksi tilinpäätöstilaston yritystietoja ja yritys- ja toimipaikkarekisterin toimipaikkatietoja. Yritys- ja toimipaikkarekisterin toimipaikkapohjaisia tietoja ovat henkilöstön määrä ja liikevaihto sekä toimipaikkojen luokitusmuuttujat (toimiala, sijainti, toimipaikan tyyppi jne.).

Monitoimipaikkaisten yritysten kohdalla menetelmä on seuraavanlainen. Tilinpäätöstilaston yritystason tietoja käytetään peiliryhmän poimimiseen. Peiliryhmää käytetään toimipaikkatason tietojen mallintamisessa monitoimipaikkaisille yrityksille. Kun peiliryhmä on määritelty lasketaan imputointiparametrit. Parametrien estimoinnissa käytetään PNS -regressiomallia, jossa riippumattomana muuttujana ovat yritys- ja

toimipaikkarekisterin henkilöstö ja liikevaihto ja riippuvina muuttujina on toimipaikkaistettava tieto kuten liiketoiminnan muut tuotot, tavaroiden ostot, muut kulut jne.

Kun mallilla on tuotettu tarvittavat kertoimet, suoritetaan imputointi monitoimipaikkaisten yritysten toimipaikoille. Lopuksi tiedot yhdistetään ja tasapainotetaan siten, että vain mallinnetut tiedot joustavat. Näin toimipaikkatiedot täsmäävät yritystason tietojen kanssa myös monitoimipaikkaisille yrityksille.

Elinkeinoverotusaineisto on tärkeä yritystilastojen tietolähde, jota ei kuitenkaan sellaisenaan voi käyttää tilastotuotantoon. Aineiston laatu tarkistetaan ja mahdolliset puutteet korjataan monivaiheisella ohjelmalla. Verohallinnon aineistosta on täysin virheetöntä noin 88 prosenttia. Lisäksi puutteet pystytään paikallistamaan ja korjaamaan noin 10 prosentille aineistosta. Vajaat kaksi prosenttia tiedoista imputoidaan käyttäen Donor- eli lähimmän naapurin menetelmää. Niille yrityksille, jotka eivät kuulu otokseen, Tilastokeskuksen oman tiedustelun tiedot (tuottojen ja kulujen erittelytiedot, henkilöstötiedot ja vientitiedot) imputoidaan omaan kyselyyn kuulumattomille yrityksille käyttäen lähimmän naapurin menetelmää elinkeinoveroaineiston ja yritys- ja toimipaikkarekisterin tietojen ja suoran tiedustelun tietojen avulla. .

3. Tietojen oikeellisuus ja tarkkuus

Palveluiden alue- ja toimialatilaston peruskehikon muodostaa Tilastokeskuksen yritys- ja toimipaikkarekisteri. Alue- ja toimialatilaston aineisto kattaa lähes kaikkien Suomen kaupan ja palveluiden yritysten toimipaikat tilastoon valituilta toimialoilta. Alue- ja toimialatilastoon toimipaikat on valittu käyttäen samoja rajauksia yritysten toiminta-ajan, henkilöstön ja liikevaihdon suhteen kuin yritysrekisterissä. Tilaston ulkopuolelle on siten rajattu yritykset ja toimipaikat, joiden toiminta on päättynyt vuoden ensimmäisellä puoliskolla tai toiminta vuoden aikana on ollut erittäin vähäistä. Toiminnan laajuuden oli vastattava yli puolen henkilön työpanosta tai liikevaihdon oli oltava enemmän kuin 9 821 euroa vuonna 2009 ja toiminta-ajan oli ylitettävä puoli vuotta. Liikevaihtorajaa tarkistetaan vuosittain. Elinkeinoverotusaineistosta saatavat tilaston muuttujat vastaavat hyvin määritelmiensä (Eurostatin määritelmät). Aineistossa voi olla virheitä esimerkiksi tietojen tallennuksesta tai tiedonantajien virheistä johtuen. Aineiston laadun varmistamisesta on selvitys kohdassa 'Tilastotutkimuksen menetelmäkuvaus'. Menetelmät, joilla muuttujat tuotetaan monitoimipaikkaisten yritysten kaupan ja palveluiden toimipaikoille, ovat harhattomia ja tiedot ovat tilaston tuottamiseksi riittävän laadukkaita. Menetelmällä on tuotettu tiedot myös teollisille toimipaikoille ja tästä aineistosta on tuotettu teollisuuden alue- ja toimialatilaston tilastotauluja sekä rakentamisen alue- ja toimialatilaston tilastotauluja. Tilastotietoja on verrattu teollisuuden sekä rakentamisen alue- ja toimialatilaston tietoihin. Erot palveluiden alue- ja toimialatilastossa julkaistavien tietojen osalta eivät ole merkittäviä.

4. Julkaistujen tietojen ajantasaisuus ja oikea-aikaisuus

Palveluiden alue- ja toimialatilastosta tuotetaan vuosittain 15 kuukauden kuluttua tilastovuoden päättymisestä. Tilaston viiteajanjaksona on tilikausi, joka päättyy tilastovuoden aikana eli 1.1. - 31.12.tv välisenä aikana. Jos tilikauden pituus eroaa 12 kuukaudesta muutetaan, muutetaan tiedot 12 kuukautta vastaaviksi.

5. Tietojen saatavuus

Palveluiden alue- ja toimialatilaston tietoja on saatavilla toimialoittain ja maakunnittain Tilastokeskuksen verkkosivuilta Internetistä StatFin -palvelimesta osoitteesta http://pxweb2.stat.fi/database/StatFin/pav/pata/pata_fi.asp vuosilta 2002 - 2007 TOL 2002 luokituksella ja vuosilta 2006–2009 TOL 2008 luokituksella . Tiedot maakunnittain ovat palvelukannassa päätoimialoittain. Aineisto kattaa toimialat Kauppa G, Majoitus- ja ravitsemustoiminta H, Informaatio- ja viestintä J ja Liike-elämänpalvelut.

6. Tietojen vertailukelpoisuus

Menetelmällisesti tuotettuja palveluiden alue- ja toimialatilaston tietoja alettiin julkaista vuonna 2008, jolloin julkaistiin vuosien 2002 - 2006 tiedot TO 2002 luokituksella. Vuosilta 2006–2009 tiedot julkaistaan TOL 2008 luokituksella.

7. Tietojen selkeys ja eheys/yhtenäisyys

Yleisesti ottaen palveluiden alue- ja toimialatilaston luvut poikkeavat tilinpäätöstilaston luvuista, koska palveluiden alue ja toimialatilaston tilastoyksikkönä on toimipaikka ja liike-elämän palveluiden tilinpäätöstilastossa tilastoyksikkönä on yritys.:

Lisätietoja

Heikki Pihlaja (09) 1734 2496

Vastaava tilastojohtaja:

Leena Storgårds

rakenne.tilastot@tilastokeskus.fi

www.tilastokeskus.fi

Lähde: Palvelujen alue- ja toimialatilasto 2008, Tilastokeskus

Asiakaspalaute: www.tilastokeskus.fi/palaute