

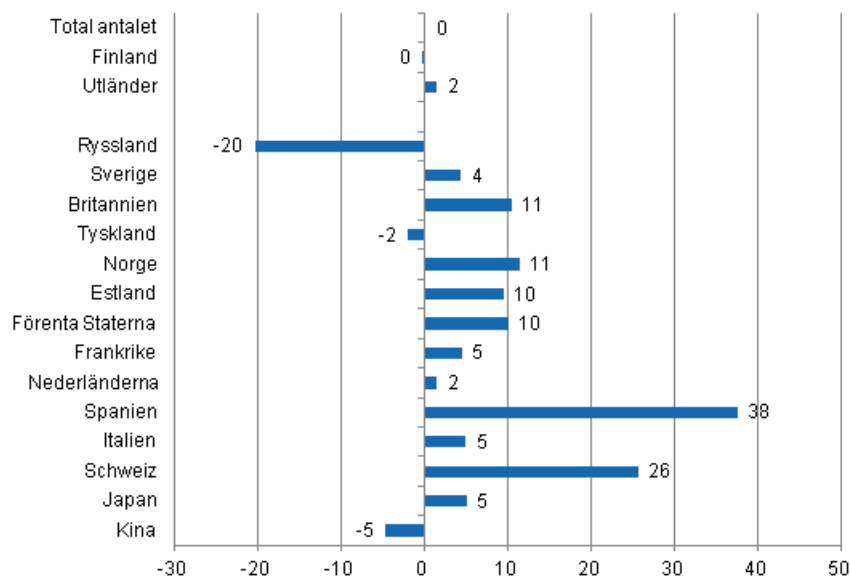
Inkvarteringsstatistik

2014, april

Utländska turisternas övernattningar ökade med 1,5 procent i april 2014

I april 2014 bokförde inkvarteringsanläggningarna i Finland nästan 300 000 dygn övernattningar av utländska turister, vilket var 1,5 procent fler än året innan. De finländska turisterna övernattade drygt en miljon dygn i inkvarteringsanläggningar, vilket var nästan lika mycket som i april 2013. Det totala antalet övernattningar var också på samma nivå som året innan och totalt statistikfördes i april 2014 drygt 1,3 miljoner övernattningsdygn i inkvarteringsanläggningarna. Uppgifterna är preliminära uppgifter i Statistikcentralens inkvarteringsstatistik och har samlats in från inkvarteringsanläggningar med minst 20 bäddplatser eller husvagnsplatser med eluttag samt från vandrarhem.

Förändring i övernattningar i april 2014/2013, %

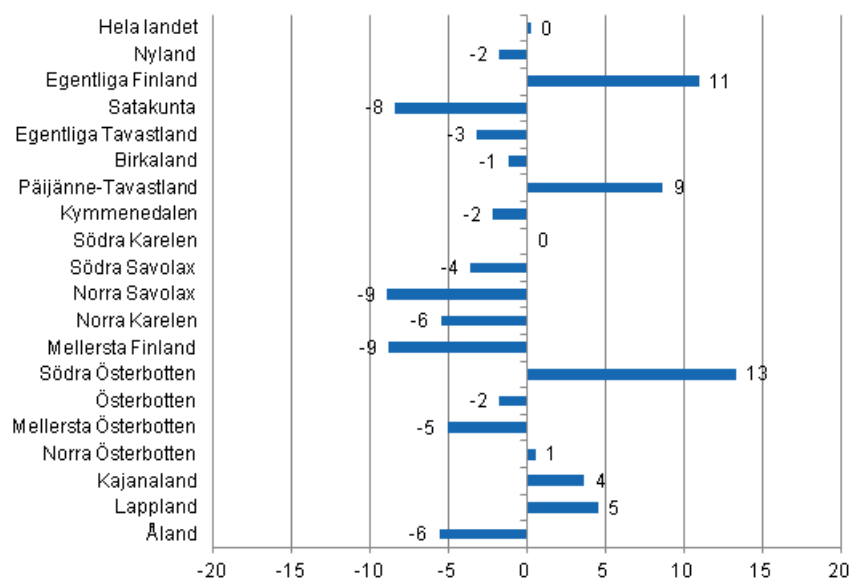


Den branta nedgången av ryska övernattningar fortsatte i april och de uppgick till 58 000 dygn i inkvarteringsanläggningar i Finland, vilket var en femtedel färre än året innan. De ryska turisterna var dock den största gruppen av utländska turister i april 2014. Den näst största gruppen var svenskarna med

något under 33 000 övernattningar och för dem statistikfördes 4,4 procent fler övernattningar än ett år tidigare. För både brittiska och tyska turister bokfördes över 23 000 övernattningar. Britternas övernattningar ökade med 10,6 procent från året innan, medan tyskarnas minskade med 1,9 procent. Spanjorernas och schweizarnas övernattningar ökade kraftigt, men de uppgick bara till 6 000–7 000 dygn i april 2014. Spanjorernas övernattningar ökade med 37,6 procent och schweizarnas med 25,7 procent. De norska turisterna övernattnade något under 16 000 gånger i inkvarteringsanläggningar, vilket var 11,4 procent fler än året innan. Både estländarnas och amerikanernas övernattningar ökade med omkring 10 procent och uppgick till 12 000–13 000 dygn i april 2014.

Sett till landskap ökade det totala antalet övernattningar i inkvarteringsanläggningar i april mest i Södra Österbotten, med 13,3 procent. I Egentliga Finland ökade övernattningarna med 11,0 procent och i Päijänne-Tavastland med 8,6 procent. I Lappland ökade övernattningarna med 4,5 procent från året innan. De största minskningarna av antalet övernattningar uppmättes i Norra Savolax, Mellersta Finland och Satakunta, där övernattningarna minskade med 8–9 procent från året innan. I Norra Karelen och på Åland bokfördes omkring 6 procent färre övernattningar än året innan. Sett till hela landet var övernattningarna på samma nivå som året innan.

Förändring i övernattningar i april landskapsvis 2014/2013, %



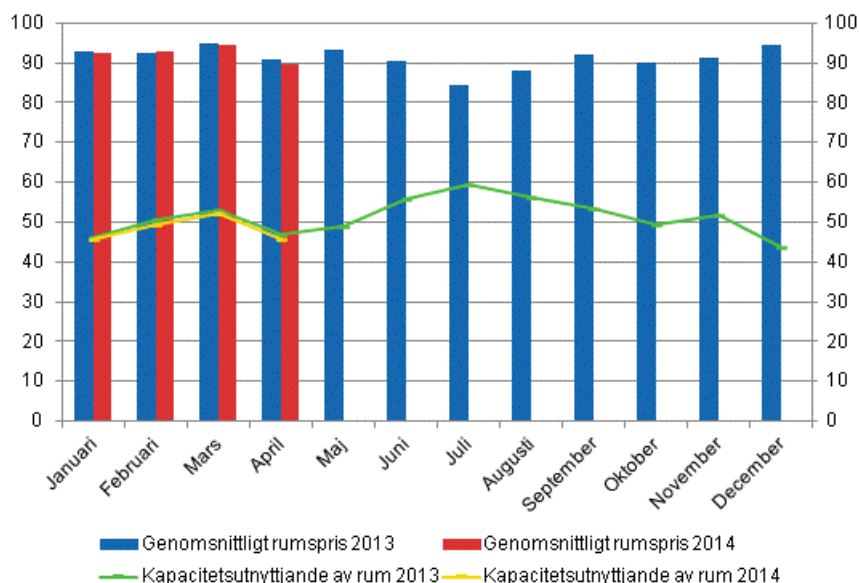
Övernattningarna på hotell minskade med 1,5 procent i april 2014

Det totala antalet hotellövernattningar uppgick till 1,1 miljoner dygn i april 2014, vilket var 1,5 procent färre än året innan. För finländska turister statistikfördes 852 000 övernattningsdygn, vilket var 2,5 procent färre än i april 2013. Övernattningarna av utländska turister ökade däremot med 1,6 procent och uppgick till 270 000 övernattningsdygn på hotell.

I hela landet var kapacitetsutnyttjandet av hotellrum 45,7 procent i april. Året innan var det 46,9 procent. Av landskapen mättes det högsta kapacitetsutnyttjandet av hotellrum i Södra Karelen, 55,2 procent, och i Nyland, 53,0 procent. I Villmanstrand var kapacitetsutnyttjandet av hotellrum 65,4 procent och i Vanda steg kapacitetsutnyttjandet till 64,9 procent. I Helsingfors var kapacitetsutnyttjandet 56,0 procent.

Det verkliga genomsnittspriset på hotellrum i hela landet uppgick i april 2014 till 89,56 euro per dygn. Året innan var det 90,74 euro.

Hotellrum uthyrningsgrad och det månatliga genomsnittliga priset

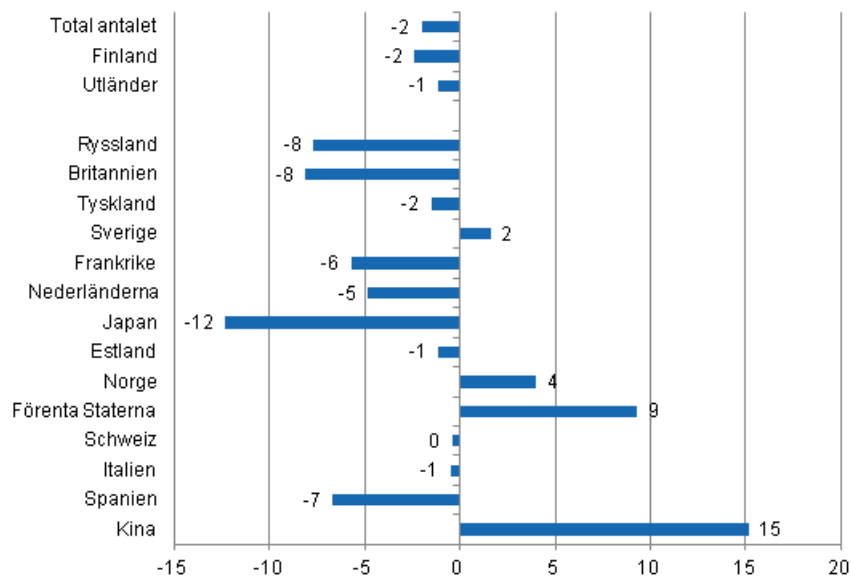


Det totala antalet övernattningsnätter i alla inkvarteringsanläggningar minskade med 2 procent under januari–april 2014

Under januari–april 2014 uppgick antalet övernattningsnätter i inkvarteringsanläggningar i Finland till något under 5,8 miljoner, vilket var 2 procent färre än under motsvarande period året innan. Övernattningsnätterna av finländska turister minskade med 2,4 procent och uppgick till 4 miljoner övernattningsdygn. De utländska turisterna övernattningsnätter nästan 1,8 miljoner gånger, vilket var en minskning med 1,1 procent jämfört med januari–april 2013.

För ryska turister statistikfördes nästan 550 000 övernattningsdygn i inkvarteringsanläggningar i Finland och de var den överlägset största turistgruppen under januari–april 2014. Ökningen av antalet ryska övernattningsnätter i inkvarteringsanläggningarna i Finland bröts i januari och de har minskat under hela innevarande år. För ryska turister bokfördes under januari–april 7,7 procent färre övernattningsnätter i inkvarteringsanläggningar än under motsvarande period året innan. Den näst största gruppen var britterna. De övernattningsnätter nästan 139 000 gånger, vilket var 8,1 procent färre än under januari–april 2013. Den tredje största gruppen var tyskarna med drygt 136 000 övernattningsnätter. Deras övernattningsnätter i inkvarteringsanläggningar minskade med 1,5 procent från året innan. Japanernas övernattningsnätter minskade kraftigt under januari–april och deras övernattningsnätter var 12,3 procent färre än under motsvarande period året innan. För japanska turister statistikfördes något under 59 000 övernattningsnätter under januari–april 2014. Bland de länder som är viktigast för Finland ur turistsynvinkel ökade kinesernas övernattningsnätter mest under januari–april, med 15,2 procent.

Förändring i övernattningar i januari-april 2014/2013, %



Innehåll

Tabeller

Tabellbilagor

Tabellbilaga 1.1. Inkvarteringsanläggningarnas kapacitet och kapacitetsutnyttjande, april 2014.....	6
Tabellbilaga 1.2. Inkvarteringsanläggningarnas kapacitet och kapacitetsutnyttjande, januari-april 2014.....	7
Tabellbilaga 2.1. Övernattningar i alla inkvarteringsanläggningar, april 2014.....	8
Tabellbilaga 2.2. Övernattningar i alla inkvarteringsanläggningar, januari-april 2014.....	9
Tabellbilaga 3.1. Hotellkapacitet och kapacitetsutnyttjand, april 2014.....	10
Tabellbilaga 3.2. Hotellkapacitet och kapacitetsutnyttjand, januari-april 2014.....	11
Tabellbilaga 4.1. Övernattningar i hoteller, april 2014.....	12
Tabellbilaga 4.2. Övernattningar i hoteller, januari-april 2014.....	13
Tabellbilaga 5.1. Anlända gäster och övernattningar av bosättningsland, april 2014.....	14
Tabellbilaga 5.2. Anlända gäster och övernattningar av bosättningsland, januari-april 2014.....	14
Tabellbilaga 6. Övernattningar i alla inkvarteringsanläggningar, 2014.....	15

Tabellbilagor

Tabellbilaga 1.1. Inkvarteringsanläggningarnas kapacitet och kapacitetsutnyttjande, april 2014

Landskap	Inkvarteringsanläggningar, antal	Rum, antal	Kapacitetsutnyttjande av rum, %	Förändring av kapacitetsutnyttjande av rum, procentenheter	Genomsnittligt övernattingspris, euro (moms 10 % inkl.)
Hela landet	1 133	59 651	42,8	-0,2	53,01
Fasta Finland	1 094	58 501	43,2	-1,2	52,99
Nyland	140	14 661	52,3	-2,6	64,60
Egentliga Finland	69	3 860	43,1	0,5	49,46
Satakunta	42	1 519	32,0	-3,6	58,02
Egentliga Tavastland	33	1 438	35,6	-1,7	47,72
Birkaland	70	4 417	43,2	-1,4	54,44
Päijänne-Tavastland	36	2 000	38,2	1,0	52,30
Kymmenedalen	28	1 135	34,2	0,2	54,29
Södra Karelen	36	1 736	47,7	2,4	54,49
Södra Savolax	77	2 192	30,0	-3,0	44,08
Norra Savolax	49	2 633	39,6	-3,8	50,44
Norra Karelen	47	1 415	34,4	-0,7	51,37
Mellersta Finland	48	3 097	41,6	1,5	47,40
Södra Österbotten	50	1 874	35,2	-4,0	41,86
Österbotten	29	1 284	42,1	-3,2	53,95
Mellersta Österbotten	14	543	38,6	-7,9	56,33
Norra Österbotten	97	4 305	43,2	1,8	44,52
Kajanaland	46	2 235	37,3	-4,3	37,87
Lappland	183	8 157	42,3	0,5	45,52
Åland	39	1 150	21,5	11,1	..

Tabellbilaga 1.2. Inkvarteringsanläggningarnas kapacitet och kapacitetsutnyttjande, januari-april 2014

Landskap	Inkvarteringsanläggningar, antal	Rum, antal	Kapacitetsutnyttjande av rum, %	Förändring av kapacitetsutnyttjande av rum, procentenheter	Genomsnittligt övernattingspris, euro (moms 10 % inkl.)
Hela landet	1 102	59 043	45,5	-0,5	54,16
Fasta Finland	1 073	58 158	45,9	-0,8	54,16
Nyland	139	14 521	55,1	-0,0	67,20
Egentliga Finland	62	3 690	40,8	-0,7	51,44
Satakunta	41	1 536	31,6	-3,5	58,17
Egentliga Tavastland	32	1 470	32,1	-1,0	47,19
Birkaland	70	4 404	42,6	-0,8	55,16
Päijänne-Tavastland	35	2 003	39,0	-1,5	51,69
Kymmenedalen	27	1 132	33,8	-1,0	52,76
Södra Karelen	35	1 725	44,4	-4,8	52,72
Södra Savolax	77	2 180	33,0	-0,5	40,17
Norra Savolax	49	2 594	44,0	-2,5	48,85
Norra Karelen	49	1 452	40,7	2,8	49,77
Mellersta Finland	47	3 089	45,4	0,3	48,24
Södra Österbotten	49	1 830	35,8	-1,9	42,25
Österbotten	29	1 282	40,4	-1,9	59,40
Mellersta Österbotten	14	543	38,1	-1,0	56,95
Norra Österbotten	96	4 298	45,7	1,1	44,85
Kajanaland	44	2 232	44,7	-3,4	39,26
Lappland	178	8 180	51,5	-0,9	49,97
Åland	29	885	18,5	4,4	..

Tabellbilaga 2.1. Övernattningar i alla inkvarteringsanläggningar, april 2014

Landskap	Alla övernattningar, antal	Förändring av alla övernattningar, %	Övernattningarna av finländska turister, antal	Förändring av övernattningarna av finländska turister, %	Övernattningarna av utländska turister, antal	Förändring av övernattningarna av utländska turister, %
Hela landet	1 346 614	0,2	1 046 941	-0,1	299 673	1,5
Fasta Finland	1 331 535	0,3	1 040 419	0,0	291 116	1,4
Nyland	337 701	-1,8	188 703	-4,8	148 998	2,3
Egentliga Finland	81 392	11,0	67 611	9,8	13 781	17,3
Satakunta	20 285	-8,4	16 885	-5,1	3 400	-22,0
Egentliga Tavastland	27 077	-3,2	24 312	1,5	2 765	-31,1
Birkaland	95 108	-1,2	81 419	-1,2	13 689	-1,7
Päijänne-Tavastland	39 829	8,6	36 471	9,3	3 358	1,9
Kymmenedalen	19 091	-2,2	12 421	-2,4	6 670	-1,8
Södra Karelen	43 144	0,0	20 606	-2,3	22 538	2,3
Södra Savolax	33 199	-3,6	28 077	-3,9	5 122	-1,5
Norra Savolax	51 440	-8,9	47 399	-6,9	4 041	-27,8
Norra Karelen	25 575	-5,5	21 946	-5,1	3 629	-7,7
Mellersta Finland	61 288	-8,8	56 393	-9,1	4 895	-4,8
Södra Österbotten	44 758	13,3	42 448	13,5	2 310	10,3
Österbotten	26 650	-1,8	22 009	-3,6	4 641	7,9
Mellersta Österbotten	10 105	-5,1	9 392	-4,4	713	-12,8
Norra Österbotten	115 770	0,5	103 626	1,2	12 144	-5,0
Kajanaland	78 907	3,6	76 566	4,0	2 341	-7,8
Lappland	220 216	4,5	184 135	3,5	36 081	9,7
Åland	15 079	-5,6	6 522	-17,0	8 557	5,4

Tabellbilaga 2.2. Övernattningar i alla inkvarteringsanläggningar, januari-april 2014

Landskap	Alla övernattningar, antal	Förändring av alla övernattningar, %	Övernattningarna av finländska turister, antal	Förändring av övernattningarna av finländska turister, %	Övernattningarna av utländska turister, antal	Förändring av övernattningarna av utländska turister, %
Hela landet	5 777 630	-2,0	4 001 921	-2,4	1 775 709	-1,1
Fasta Finland	5 740 251	-1,9	3 986 318	-2,3	1 753 933	-1,0
Nyland	1 396 257	0,0	774 878	-0,8	621 379	1,1
Egentliga Finland	281 740	0,9	229 525	-1,6	52 215	14,0
Satakunta	80 703	-3,8	65 452	-2,2	15 251	-9,9
Egentliga Tavastland	96 226	-6,0	85 366	-2,7	10 860	-25,7
Birkaland	378 192	-5,2	322 846	-5,5	55 346	-3,5
Päijänne-Tavastland	180 784	-1,2	151 130	-1,5	29 654	0,4
Kymmenedalen	73 782	-5,9	44 718	-7,7	29 064	-3,1
Södra Karelen	193 301	-4,6	85 567	-1,9	107 734	-6,7
Södra Savolax	155 086	1,3	110 349	-0,2	44 737	5,4
Norra Savolax	248 257	-5,4	206 449	-5,7	41 808	-4,0
Norra Karelen	129 299	0,7	92 616	-5,0	36 683	18,7
Mellersta Finland	314 982	-13,3	259 761	-15,3	55 221	-2,8
Södra Österbotten	154 101	5,9	146 078	6,8	8 023	-7,9
Österbotten	93 266	-0,7	73 754	-4,1	19 512	15,2
Mellersta Österbotten	35 881	-5,6	32 445	-5,8	3 436	-4,0
Norra Österbotten	507 869	-0,9	402 039	-1,3	105 830	0,9
Kajanaland	377 087	2,0	334 866	2,6	42 221	-2,5
Lappland	1 043 438	-1,8	568 479	0,3	474 959	-4,2
Åland	37 379	-11,9	15 603	-17,5	21 776	-7,5

Tabellbilaga 3.1. Hotellkapacitet och kapacitetsutnyttjand, april 2014

Landskap / kommun	Inkvarteringsanläggningar, antal	Rum, antal	Kapacitetsutnyttjande av rum, %	Förändring av kapacitetsutnyttjande av rum, procentenheter	Genomsnittligt rumspris, euro (moms 10 % inkl.)	¹⁾ RevPAR, euro (Moms 10 % inkl.)
Hela landet	626	51 071	45,7	-1,2	89,56	40,95
Fasta Finland	612	50 304	46,0	-1,2	89,57	41,19
Nyland	112	14 252	53,0	-2,5	96,26	51,01
Esbo	11	1 189	45,5	-8,4	78,35	35,66
Helsingfors	52	8 485	56,0	-2,3	100,80	56,45
Vanda	11	2 186	64,9	2,0	96,25	62,47
Egentliga Finland	39	3 195	47,5	1,4	79,72	37,85
Åbo	18	2 062	53,0	3,6	81,95	43,41
Satakunta	24	1 194	37,3	-3,4	83,64	31,20
Björneborg	9	686	39,1	-5,6	79,11	30,90
Egentliga Tavastland	19	1 246	38,0	-1,1	86,17	32,76
Tavastehus	8	739	35,2	-2,2	101,10	35,57
Birkaland	42	3 836	45,2	-1,6	90,62	40,96
Tammerfors	24	2 828	49,9	-3,3	91,56	45,65
Päijänne-Tavastland	16	1 814	40,6	1,3	86,42	35,05
Lahtis	6	700	41,9	-5,8	91,32	38,24
Kymmenedalen	17	945	35,5	-2,5	87,77	31,20
Kouvola	7	437	33,6	-3,6	82,25	27,67
Södra Karelen	17	1 351	55,2	4,8	94,57	52,22
Villmanstrand	7	743	65,4	7,2	92,60	60,54
Södra Savolax	28	1 575	35,5	-3,8	74,21	26,33
S:t Michel	8	560	42,9	-5,1	79,04	33,95
Norra Savolax	29	2 306	42,7	-3,6	85,00	36,26
Kuopio	14	1 371	47,1	-4,4	89,17	41,99
Norra Karelen	20	1 154	38,8	-0,9	83,92	32,58
Joensuu	6	586	49,6	-0,2	83,31	41,35
Mellersta Finland	27	2 760	44,8	2,2	76,24	34,18
Jyväskylä	10	1 375	44,6	-3,4	87,43	39,02
Södra Österbotten	26	1 527	41,7	-3,9	73,45	30,61
Seinäjoki	8	623	43,8	-4,5	80,32	35,15
Österbotten	22	1 212	43,9	-2,5	85,87	37,68
Vasa	8	794	51,0	-0,5	88,15	44,93
Mellersta Österbotten	10	495	39,7	-8,5	78,76	31,25
Karleby	5	357	45,0	-9,4	83,31	37,47
Norra Österbotten	48	3 451	45,0	1,7	88,43	39,80
Kuusamo	11	772	44,8	2,8	108,87	48,76
Uleåborg	12	1 589	52,1	-0,3	84,53	44,08
Kajanaland	20	1 735	40,5	-4,5	75,98	30,80
Kajana	6	409	35,4	-0,2	80,56	28,49
Sotkamo	6	1 077	47,4	-6,7	75,42	35,74
Lappland	96	6 256	43,8	0,3	96,18	42,12
Rovaniemi	11	1 178	37,7	1,5	69,15	26,05
Åland	14	767	27,5	-1,3
Mariehamn	6	447	42,0	2,0

1) RevPar = Genomsnittlig intäkt per tillgängligt rum. Beräkningsformel: RevPar = Genomsnittligt rumspris * kapacitetsutnyttjande av rum.

Tabellbilaga 3.2. Hotellkapacitet och kapacitetsutnyttjand, januari-april 2014

Landskap / kommun	Inkvarteringsanläggningar, antal	Rum, antal	Kapacitetsutnyttjande av rum, %	Förändring av kapacitetsutnyttjande av rum, procentenheter	Genomsnittligt rumspris, euro (moms 10 % inkl.)	¹⁾ RevPAR, euro (Moms 10 % inkl.)
Hela landet	622	50 934	48,3	-0,7	92,52	44,68
Fasta Finland	610	50 304	48,6	-0,7	92,53	44,98
Nyland	113	14 117	55,8	0,0	98,33	54,83
Esbo	11	1 189	47,7	-1,4	82,12	39,19
Helsingfors	53	8 364	59,3	0,1	102,62	60,87
Vanda	11	2 184	69,0	2,3	98,65	68,05
Egentliga Finland	37	3 141	43,9	-1,4	79,53	34,89
Åbo	18	2 060	48,1	1,4	81,59	39,27
Satakunta	24	1 225	37,1	-2,8	83,88	31,09
Björneborg	9	718	38,1	-5,2	79,98	30,45
Egentliga Tavastland	19	1 281	34,6	-0,5	80,48	27,82
Tavastehus	8	734	32,9	-2,3	93,79	30,85
Birkaland	42	3 825	44,0	-0,4	90,58	39,88
Tammerfors	24	2 828	47,7	-1,4	91,47	43,60
Päijänne-Tavastland	16	1 820	41,0	-1,6	88,32	36,23
Lahtis	6	700	46,2	-4,7	95,52	44,12
Kymmenedalen	16	938	36,5	-1,7	84,10	30,66
Kouvola	6	430	36,1	-3,2	79,36	28,62
Södra Karelen	17	1 343	49,6	-3,8	97,06	48,13
Villmanstrand	7	743	53,4	-7,8	91,93	49,08
Södra Savolax	27	1 565	36,9	-1,1	70,89	26,18
S:t Michel	8	560	43,4	-2,0	78,26	33,96
Norra Savolax	29	2 326	45,9	-2,6	86,70	39,76
Kuopio	14	1 393	51,5	-3,7	91,06	46,86
Norra Karelen	22	1 192	45,2	3,1	86,46	39,06
Joensuu	7	604	56,5	7,8	85,82	48,46
Mellersta Finland	27	2 760	48,0	0,4	91,42	43,91
Jyväskylä	10	1 376	50,9	1,6	93,22	47,49
Södra Österbotten	26	1 494	42,2	-1,4	74,92	31,63
Seinäjoki	8	612	47,3	-0,8	84,02	39,72
Österbotten	22	1 222	41,8	-1,8	87,19	36,42
Vasa	8	802	49,9	2,0	89,75	44,83
Mellersta Österbotten	10	495	39,5	-0,9	76,23	30,14
Karleby	5	357	45,7	-0,4	79,89	36,49
Norra Österbotten	48	3 453	47,8	1,2	90,31	43,20
Kuusamo	11	768	48,4	0,2	112,71	54,53
Uleåborg	12	1 591	55,6	1,6	86,77	48,24
Kajanaland	20	1 741	48,5	-2,9	85,10	41,24
Kajana	6	409	34,5	-3,2	81,00	27,90
Sotkamo	6	1 082	59,0	-3,7	91,24	53,82
Lappland	97	6 368	55,5	-1,4	101,64	56,44
Rovaniemi	12	1 222	66,5	3,7	94,95	63,16
Åland	12	630	22,4	-1,0
Mariehamn	5	384	32,5	0,7

1) RevPar = Genomsnittlig intäkt per tillgängligt rum. Beräkningsformel: RevPar = Genomsnittligt rumspris * kapacitetsutnyttjande av rum.

Tabellbilaga 4.1. Övernattningar i hoteller, april 2014

Landskap / kommun	Alla övernattningar, antal	Förändring av alla övernattningar, %	Övernattningarna av finländska turister, antal	Förändring av övernattningarna av finländska turister, %	Övernattningarna av utländska turister, antal	Förändring av övernattningarna av utländska turister, %
Hela landet	1 121 685	-1,5	851 815	-2,5	269 870	1,6
Fasta Finland	1 110 607	-1,5	846 773	-2,4	263 834	1,5
Nyland	320 184	-3,1	176 950	-6,8	143 234	1,9
Esbo	21 785	-18,0	14 197	-12,5	7 588	-26,7
Helsingfors	201 588	-2,1	96 422	-5,9	105 166	1,8
Vanda	61 161	8,3	36 348	-0,9	24 813	25,5
Egentliga Finland	71 580	8,5	59 520	7,6	12 060	13,4
Åbo	50 930	9,2	42 152	7,1	8 778	20,1
Satakunta	17 667	-9,2	14 448	-7,9	3 219	-14,8
Björneborg	10 284	-15,1	8 622	-13,6	1 662	-21,9
Egentliga Tavastland	23 972	-0,4	21 449	6,5	2 523	-35,7
Tavastehus	12 601	2,5	11 272	6,6	1 329	-22,7
Birkaland	82 032	-2,7	70 016	-3,3	12 016	0,9
Tammerfors	64 866	-1,3	54 470	-2,0	10 396	2,8
Päijänne-Tavastland	35 990	6,5	32 982	6,3	3 008	9,6
Lahtis	12 404	6,2	10 568	11,3	1 836	-16,2
Kymmenedalen	14 077	-10,0	8 762	-7,5	5 315	-13,7
Kouvola	6 271	-3,7	5 002	-1,1	1 269	-12,6
Södra Karelen	38 329	-0,3	16 918	-4,9	21 411	3,7
Villmanstrand	23 592	6,8	12 021	2,6	11 571	11,6
Södra Savolax	26 485	-7,6	23 665	-7,1	2 820	-11,7
S:t Michel	11 117	-9,4	9 441	-6,9	1 676	-20,9
Norra Savolax	47 023	-7,1	43 919	-6,6	3 104	-13,2
Kuopio	29 453	-9,3	27 448	-8,7	2 005	-15,9
Norra Karelen	21 206	-10,5	18 010	-10,9	3 196	-7,8
Joensuu	11 825	-18,6	9 300	-20,9	2 525	-8,8
Mellersta Finland	57 570	-7,0	52 846	-7,1	4 724	-6,0
Jyväskylä	26 823	-5,2	23 614	-4,8	3 209	-7,5
Södra Österbotten	32 515	-3,9	30 590	-5,0	1 925	18,8
Seinäjoki	11 129	1,2	9 880	-3,8	1 249	73,0
Österbotten	22 173	-5,9	17 704	-8,2	4 469	4,3
Vasa	16 927	-4,7	13 241	-6,7	3 686	3,5
Mellersta Österbotten	8 230	-14,0	7 720	-13,0	510	-26,3
Karleby	6 469	-11,8	5 986	-12,1	483	-7,6
Norra Österbotten	83 509	5,3	73 816	6,7	9 693	-4,4
Kuusamo	27 126	7,7	23 391	4,9	3 735	29,3
Uleåborg	37 384	1,1	32 691	5,3	4 693	-20,8
Kajanaland	54 466	-5,0	52 742	-4,2	1 724	-23,5
Kajana	6 462	11,5	6 093	16,2	369	-33,0
Sotkamo	45 466	-6,0	44 756	-4,9	710	-44,8
Lappland	153 599	4,7	124 716	2,7	28 883	14,0
Rovaniemi	19 079	-2,5	11 678	-15,2	7 401	27,4
Åland	11 078	-7,0	5 042	-18,8	6 036	5,9
Mariehamn	9 001	-10,3	4 370	-21,8	4 631	4,1

Tabellbilaga 4.2. Övernattningar i hoteller, januari-april 2014

Landskap / kommun	Alla övernattningar, antal	Förändring av alla övernattningar, %	Övernattningarna av finländska turister, antal	Förändring av övernattningarna av finländska turister, %	Övernattningarna av utländska turister, antal	Förändring av övernattningarna av utländska turister, %
Hela landet	4 861 299	-2,8	3 315 014	-3,5	1 546 285	-1,3
Fasta Finland	4 833 282	-2,7	3 303 187	-3,4	1 530 095	-1,3
Nyland	1 334 197	-0,9	737 256	-1,9	596 941	0,3
Esbo	94 699	-4,2	54 000	-6,0	40 699	-1,7
Helsingfors	834 703	-0,8	410 834	1,5	423 869	-2,9
Vanda	262 066	5,7	158 040	-2,7	104 026	21,7
Egentliga Finland	252 564	-1,1	205 683	-3,8	46 881	12,8
Åbo	174 922	-1,9	141 164	-4,7	33 758	11,6
Satakunta	71 638	-2,8	57 556	-2,8	14 082	-3,1
Björneborg	42 088	-5,2	34 614	-6,8	7 474	2,5
Egentliga Tavastland	86 583	-3,4	76 496	0,7	10 087	-26,2
Tavastehus	46 570	-6,8	40 666	-3,7	5 904	-24,0
Birkaland	316 691	-3,7	269 014	-4,5	47 677	1,0
Tammerfors	244 322	0,9	202 522	0,6	41 800	2,8
Päijänne-Tavastland	154 560	-2,2	129 439	-2,5	25 121	-1,0
Lahtis	55 684	5,3	40 793	8,6	14 891	-2,8
Kymmenedalen	59 505	-4,1	36 587	-4,2	22 918	-3,9
Kouvola	27 275	-4,0	20 107	-4,2	7 168	-3,3
Södra Karelen	166 061	-4,8	70 801	-3,2	95 260	-6,0
Villmanstrand	98 301	0,9	52 896	1,4	45 405	0,4
Södra Savolax	109 937	-3,1	91 398	-1,3	18 539	-11,3
S:t Michel	45 177	-6,8	35 659	-2,7	9 518	-19,4
Norra Savolax	220 381	-6,0	188 160	-6,5	32 221	-3,3
Kuopio	148 652	-7,4	125 957	-8,5	22 695	-0,6
Norra Karelen	107 457	-1,7	77 951	-7,8	29 506	19,1
Joensuu	58 322	-1,0	40 883	-8,0	17 439	20,5
Mellersta Finland	292 443	-12,8	239 830	-15,0	52 613	-1,2
Jyväskylä	125 563	0,5	107 132	0,2	18 431	2,3
Södra Österbotten	129 675	0,7	123 402	1,6	6 273	-14,4
Seinäjoki	45 992	5,9	42 604	8,0	3 388	-14,8
Österbotten	83 075	-3,1	64 366	-7,0	18 709	13,2
Vasa	65 479	2,0	49 876	-3,1	15 603	22,8
Mellersta Österbotten	31 150	-6,9	28 773	-7,2	2 377	-3,8
Karleby	24 713	-5,2	22 697	-5,5	2 016	-1,8
Norra Österbotten	365 087	1,8	287 990	1,7	77 097	1,9
Kuusamo	117 464	1,5	82 429	-4,0	35 035	17,5
Uleåborg	164 151	2,3	137 100	3,8	27 051	-4,6
Kajanaland	267 188	-2,9	234 730	-2,9	32 458	-2,4
Kajana	25 786	-6,7	23 047	-6,1	2 739	-11,7
Sotkamo	227 045	-1,6	201 908	-1,7	25 137	-0,8
Lappland	785 090	-2,6	383 755	-0,5	401 335	-4,6
Rovaniemi	159 108	-1,3	52 807	-0,2	106 301	-1,8
Åland	28 017	-9,7	11 827	-21,6	16 190	1,5
Mariehamn	22 951	-12,0	10 763	-22,4	12 188	-0,3

Tabellbilaga 5.1. Anlända gäster och övernattningar av bosättningsland, april 2014

Bosättningslandet	Anlända gäster i alla inkvarteringsanläggningar	Övernattningar i alla inkvarteringsanläggningar	Förändring av alla övernattningar, %	Övernattningar på hotell	Förändring av övernattningar på hotell, %
Total antalet	693 309	1 346 614	0,2	1 121 685	-1,5
Finland	544 831	1 046 941	-0,1	851 815	-2,5
Utländer	148 478	299 673	1,5	269 870	1,6
Sverige	19 016	32 687	4,4	29 808	3,4
Tyskland	10 701	23 394	-1,9	22 238	0,3
Ryssland	33 459	58 124	-20,2	49 344	-21,4
Britannien	9 783	23 790	10,6	20 596	5,4
Förenta Staterna	5 251	11 848	10,2	11 346	7,5
Norge	7 667	15 573	11,4	13 142	13,7
Nederländerna	3 605	7 650	1,5	7 152	3,8
Italien	2 707	5 938	5,0	5 296	2,0
Frankrike	3 612	8 957	4,5	7 874	4,8
Japan	3 099	5 469	5,1	5 265	4,6
Estland	4 846	12 808	9,6	9 509	13,5
Schweiz	2 254	5 782	25,7	5 487	29,5
Spanien	2 973	7 018	37,6	6 423	33,6
Kina	2 739	4 629	-4,6	4 414	-5,4

Tabellbilaga 5.2. Anlända gäster och övernattningar av bosättningsland, januari-april 2014

Bosättningslandet	Anlända gäster i alla inkvarteringsanläggningar	Övernattningar i alla inkvarteringsanläggningar	Förändring av alla övernattningar, %	Övernattningar på hotell	Förändring av övernattningar på hotell, %
Total antalet	2 900 064	5 777 630	-2,0	4 861 299	-2,8
Finland	2 136 701	4 001 921	-2,4	3 315 014	-3,5
Utländer	763 363	1 775 709	-1,1	1 546 285	-1,3
Sverige	67 331	109 138	1,6	103 425	2,1
Tyskland	52 319	136 259	-1,5	124 949	-2,2
Ryssland	230 080	549 529	-7,7	436 790	-10,4
Britannien	50 598	138 985	-8,1	120 257	-6,7
Förenta Staterna	18 708	43 298	9,3	41 684	7,4
Norge	24 336	49 169	4,0	42 988	6,2
Nederländerna	23 447	66 720	-4,8	53 949	-6,9
Italien	12 712	28 229	-0,5	25 861	-0,7
Frankrike	29 007	97 283	-5,7	89 118	-6,3
Japan	31 034	58 803	-12,3	56 990	-12,9
Estland	23 111	58 009	-1,1	46 804	0,7
Schweiz	12 985	42 790	-0,4	31 418	-2,6
Spanien	11 071	26 183	-6,7	23 991	8,4
Kina	13 203	23 223	15,2	21 876	14,1

Tabellbilaga 6. Övernattningar i alla inkvarteringsanläggningar, 2014

Månad	Alla övernattningar, antal	Förändring av alla övernattningar, %	Övernattningarna av finländska turister, antal	Förändring av övernattningarna av finländska turister, %	Övernattningarna av utländska turister, antal	Förändring av övernattningarna av utländska turister, %
Total	5 777 630	-2,0	4 001 921	-2,4	1 775 709	-1,1
Januari	1 383 785	1,2	766 638	1,2	617 147	1,1
Februari	1 421 709	-1,8	1 018 392	-0,7	403 317	-4,4
Mars	1 625 522	-6,4	1 169 950	-7,8	455 572	-2,6
April	1 346 614	0,2	1 046 941	-0,1	299 673	1,5

Förfrågningar

Marjut Tuominen 029 551 3556

Kari Keränen 029 551 3208

Ansvarig statistikdirektör:

Hannele Orjala

liikenne.matkailu@stat.fi

www.stat.fi

Källa: Inkvarteringsstatistik. Statistikcentralen