

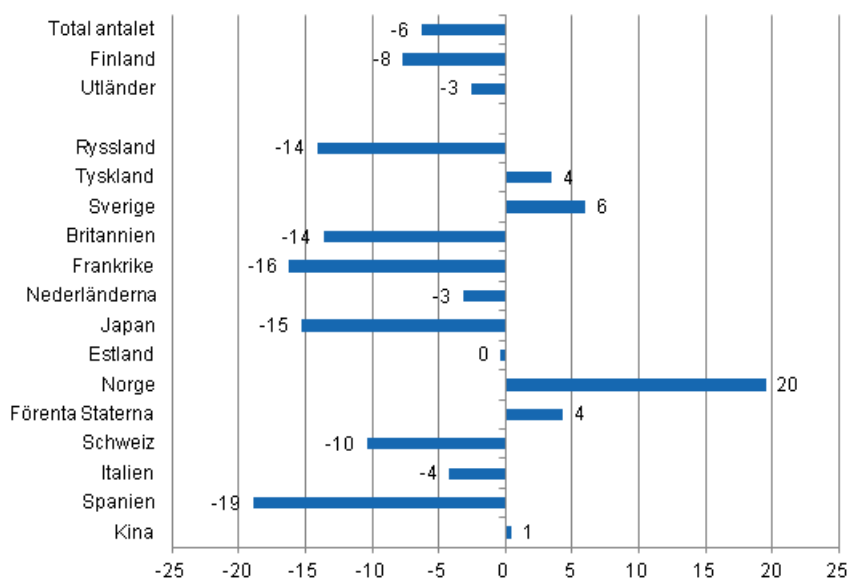
Inkvarteringsstatistik

2014, mars

Finländska turisternas övernattningar minskade med 7,7 procent i mars 2014

I mars 2014 bokförde inkvarteringsanläggningarna i Finland nästan 1,2 miljoner dygn övernattningar av finländska turister, vilket var 7,7 procent färre än året innan. Utländska turisternas övernattningar i inkvarteringsanläggningar uppgick till något under 456 000 dygn. Detta var en minskning med 2,6 procent jämfört med mars 2013. Det totala antalet övernattningar i inkvarteringsanläggningar minskade med 6,3 procent och totalt statistikfördes drygt 1,6 miljoner övernattningsdygn i mars 2014. Uppgifterna är preliminära uppgifter i Statistikcentralens inkvarteringsstatistik och har samlats in från inkvarteringsanläggningar med minst 20 bäddplatser eller husvagnsplatser med eluttag samt från vandrarhem.

Förändring i övernattningar i mars 2014/2013, %

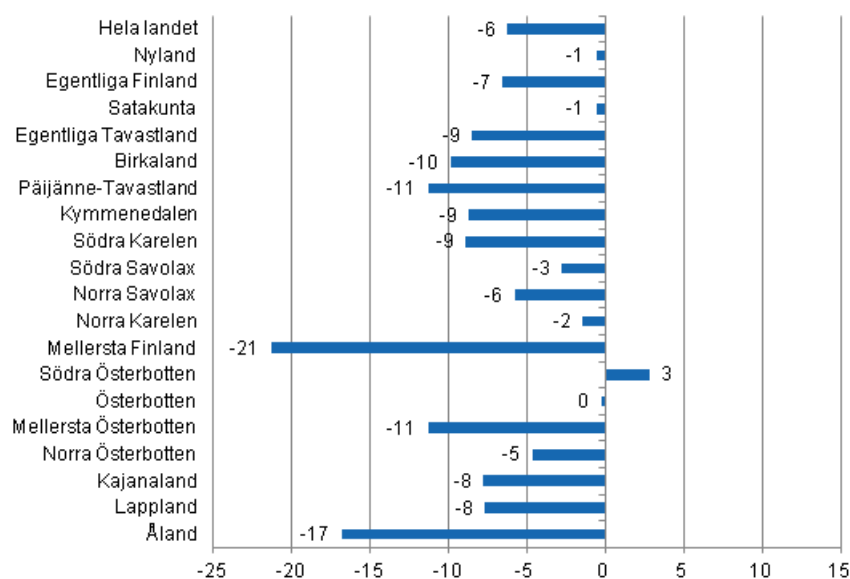


De ryska turisternas övernattningar har vänt kraftigt neråt. För dem bokfördes i mars något under 109 000 övernattningsdygn i inkvarteringsanläggningar i Finland, dvs. 14,1 procent färre än året innan. De ryska turisterna var dock den överlägset största gruppen av utländska turister i mars 2014. Den näst största

gruppen var tyskarna med drygt 44 000 övernattningsdygn och för dem statistikfördes 3,5 procent fler övernattningar i inkvarteringsanläggningar än i mars 2013. För både svenska och brittiska turister bokfördes över 30 000 övernattningar. Svenskarnas övernattningar ökade med 6 procent från året innan, medan britternas övernattningar, i likhet med de ryska turisternas övernattningar, minskade med omkring 14 procent. Också fransmännen och japanernas övernattningar minskade kraftigt. De franska turisterna övernattade något under 27 000 gånger i inkvarteringsanläggningar, vilket var 16,2 procent färre än året innan. För japanska turister statistikfördes något under 18 000 övernattningar. Detta var en minskning med 15,3 procent jämfört med året innan. Mest minskade dock övernattningarna av spanjorer, deras övernattningar minskade med 18,9 procent från året innan. Däremot ökade normännens övernattningar kraftigt i mars 2014 och för dem statistikfördes en femtedel fler övernattningar i inkvarteringsanläggningar än i mars 2013.

Sett till landskap ökade det totala antalet övernattningar i inkvarteringsanläggningar i mars bara i Södra Österbotten, med 2,8 procent. I Österbotten låg övernattningarna på samma nivå som året innan. I alla andra landskap minskade övernattningarna i mars 2014. De största minskningarna av antalet övernattningar uppmättes i Mellersta Finland, 21,3 procent, och på Åland, 16,8 procent. I Birkaland, Päijänne-Tavastland och Mellersta Österbotten minskade övernattningarna med 10–11 procent från året innan. Egentliga Tavastland, Kymmenedalen och Södra Karelen förlorade alla 9 procent av övernattningsdygna i jämförelse med mars 2013. När det gäller hela landet minskade övernattningarna med 6,3 procent från året innan.

Förändring i övernattningar i mars landskapsvis 2014/2013, %



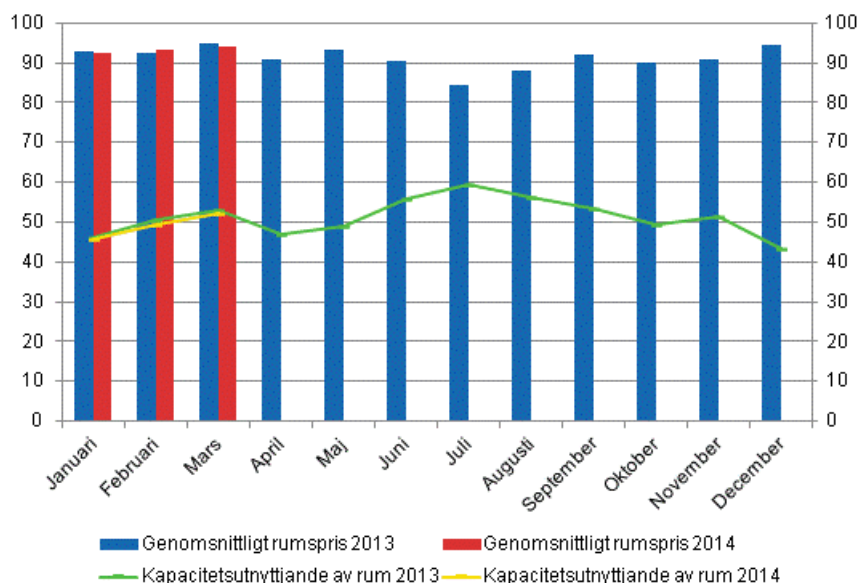
Övernattningarna på hotell minskade med 6,4 procent i mars 2014

Det totala antalet hotellövernattningar uppgick till något under 1,4 miljoner dygn i mars 2014, vilket var en minskning med 6,4 procent från året innan. För finländska turister statistikfördes 953 000 övernattningsdygn, vilket var 7,8 procent färre än i mars 2013. Övernattningarna av utländska turister minskade med 2,7 procent och uppgick till 399 000 övernattningsdygn på hotell.

I hela landet var kapacitetsutnyttjandet av hotellrum 52,3 procent i mars. Året innan var det 52,8 procent. Av landskapen mättes det högsta kapacitetsutnyttjandet av hotellrum i Lappland, 67,1 procent, och i Nyland, 58,6 procent. I Kittilä var kapacitetsutnyttjandet av hotellrum 81,6 procent och i Rovaniemi steg kapacitetsutnyttjandet till 71,2 procent. I Helsingfors var kapacitetsutnyttjandet 63,2 procent.

Det verkliga genomsnittspriset på hotellrum i hela landet uppgick i mars 2014 till 94,21 euro per dygn. Året innan var det 94,88 euro.

Hotellrum uthyrningsgrad och det månatliga genomsnittliga priset

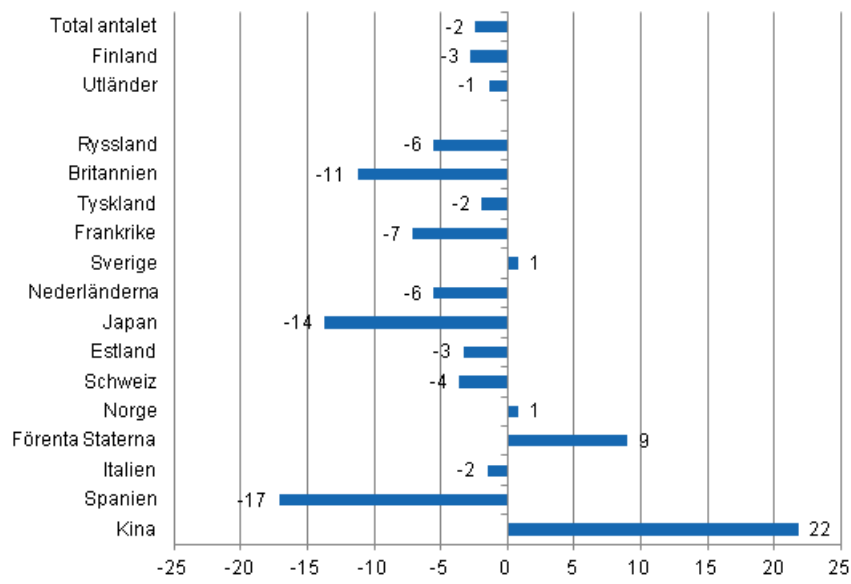


Det totala antalet övernattningsdygn i alla inkvarteringsanläggningar minskade med 2,4 procent under januari–mars 2014

Under januari–mars 2014 uppgick antalet övernattningsdygn i inkvarteringsanläggningar i Finland till 4,4 miljoner, vilket var 2,4 procent färre än under motsvarande period året innan. Övernattningsdygnen av finländska turister minskade med 2,8 procent och uppgick till något under 3 miljoner övernattningsdygn. De utländska turisterna övernattningsdygn nästan 1,5 miljoner gånger, vilket var en minskning med 1,4 procent jämfört med januari–mars 2013.

För ryska turister statistikfördes nästan 492 000 övernattningsdygn i inkvarteringsanläggningar i Finland och de var den överlägset största turistgruppen under januari–mars 2014. Ökningen av antalet övernattningsdygn av ryska turister i inkvarteringsanläggningarna i Finland bröts i januari och minskningen av antalet övernattningsdygn som började i februari fortsatte i mars. Under januari–mars bokfördes 5,5 procent färre övernattningsdygn i inkvarteringsanläggningar för ryska turister än under motsvarande period året innan. Den näst största gruppen var britterna. De övernattningsdygn 115 000 gånger, vilket var 11,2 procent färre än under januari–mars 2013. Den tredje största gruppen var tyskarna med drygt 112 000 övernattningsdygn. Tyskarnas övernattningsdygn i inkvarteringsanläggningar började minska i juni 2013, tog slut i mars. För tyskarna bokfördes under januari–mars 2014 ännu 1,9 procent färre övernattningsdygn i inkvarteringsanläggningar än året innan. Spanjorernas övernattningsdygn fortsatte minska kraftigt under januari–mars och deras övernattningsdygn var 17,1 procent färre än under motsvarande period året innan. Japanernas övernattningsdygn minskade med 13,7 procent och deras övernattningsdygn uppgick till drygt 53 000 dygn i inkvarteringsanläggningarna i Finland. Bland de länder som är viktigast för Finland ur turistsynvinkel ökade kinesernas övernattningsdygn mest under januari–mars, med 21,8 procent.

Förändring i övernattningar i januari-mars 2014/2013, %



Innehåll

Tabeller

Tabellbilagor

Tabellbilaga 1.1. Inkvarteringsanläggningarnas kapacitet och kapacitetsutnyttjande, mars 2014.....	6
Tabellbilaga 1.2. Inkvarteringsanläggningarnas kapacitet och kapacitetsutnyttjande, januari-mars 2014.....	7
Tabellbilaga 2.1. Övernattningar i alla inkvarteringsanläggningar, mars 2014.....	8
Tabellbilaga 2.2. Övernattningar i alla inkvarteringsanläggningar, januari-mars 2014.....	9
Tabellbilaga 3.1. Hotellkapacitet och kapacitetsutnyttjand, mars 2014.....	10
Tabellbilaga 3.2. Hotellkapacitet och kapacitetsutnyttjand, januari-mars 2014.....	11
Tabellbilaga 4.1. Övernattningar i hoteller, mars 2014.....	12
Tabellbilaga 4.2. Övernattningar i hoteller, januari-mars 2014.....	13
Tabellbilaga 5.1. Anlända gäster och övernattningar av bosättningsland, mars 2014.....	14
Tabellbilaga 5.2. Anlända gäster och övernattningar av bosättningsland, januari-mars 2014.....	14
Tabellbilaga 6. Övernattningar i alla inkvarteringsanläggningar, 2014.....	15

Tabellbilagor

Tabellbilaga 1.1. Inkvarteringsanläggningarnas kapacitet och kapacitetsutnyttjande, mars 2014

Landskap	Inkvarteringsanläggningar, antal	Rum, antal	Kapacitetsutnyttjande av rum, %	Förändring av kapacitetsutnyttjande av rum, procentenheter	Genomsnittligt övernattingspris, euro (moms 10 % inkl.)
Hela landet	1 101	58 959	49,6	-0,8	55,73
Fasta Finland	1 074	58 122	50,0	-0,9	55,73
Nyland	140	14 398	57,8	2,8	72,07
Egentliga Finland	60	3 637	43,3	-4,3	53,55
Satakunta	40	1 547	32,8	-3,7	58,75
Egentliga Tavastland	32	1 434	33,3	0,4	46,44
Birkaland	70	4 438	45,1	-0,3	58,39
Päijänne-Tavastland	35	2 003	37,8	-5,8	56,76
Kymmenedalen	27	1 134	34,4	-0,8	52,74
Södra Karelen	35	1 732	45,4	-6,3	53,00
Södra Savolax	77	2 176	33,8	-0,2	39,89
Norra Savolax	50	2 593	48,2	-2,2	47,95
Norra Karelen	49	1 459	49,3	6,0	51,31
Mellersta Finland	46	3 085	48,3	-1,2	49,41
Södra Österbotten	49	1 864	38,3	0,8	44,20
Österbotten	29	1 279	44,3	-0,0	63,17
Mellersta Österbotten	14	543	40,6	-0,1	57,29
Norra Österbotten	97	4 328	51,2	-1,1	45,63
Kajanaland	44	2 234	52,6	-5,6	39,26
Lappland	180	8 238	62,4	-2,6	50,64
Åland	27	837	20,5	1,3	..

Tabellbilaga 1.2. Inkvarteringsanläggningarnas kapacitet och kapacitetsutnyttjande, januari-mars 2014

Landskap	Inkvarteringsanläggningar, antal	Rum, antal	Kapacitetsutnyttjande av rum, %	Förändring av kapacitetsutnyttjande av rum, procentenheter	Genomsnittligt övernattingspris, euro (moms 10 % inkl.)
Hela landet	1 092	58 871	46,4	-0,6	54,49
Fasta Finland	1 067	58 066	46,8	-0,6	54,50
Nyland	140	14 497	56,0	0,8	68,06
Egentliga Finland	60	3 634	40,1	-1,0	52,26
Satakunta	40	1 541	31,5	-3,4	58,22
Egentliga Tavastland	32	1 480	30,9	-0,7	47,08
Birkaland	70	4 400	42,4	-0,6	55,38
Päijänne-Tavastland	35	2 003	39,3	-2,3	51,75
Kymmenedalen	27	1 131	33,6	-1,4	52,29
Södra Karelen	35	1 721	45,5	-5,1	51,88
Södra Savolax	76	2 175	34,0	0,4	38,99
Norra Savolax	49	2 581	45,4	-2,1	48,18
Norra Karelen	49	1 460	42,9	4,0	49,36
Mellersta Finland	46	3 090	46,6	-0,1	48,55
Södra Österbotten	48	1 815	36,1	-1,1	42,42
Österbotten	29	1 282	39,9	-1,3	61,55
Mellersta Österbotten	14	543	37,9	1,2	57,17
Norra Österbotten	96	4 295	46,5	0,9	44,92
Kajanaland	44	2 230	47,3	-1,8	39,56
Lappland	176	8 188	54,5	-1,5	51,01
Åland	25	804	17,2	-0,7	..

Tabellbilaga 2.1. Övernattningar i alla inkvarteringsanläggningar, mars 2014

Landskap	Alla övernattningar, antal	Förändring av alla övernattningar, %	Övernattningarna av finländska turister, antal	Förändring av övernattningarna av finländska turister, %	Övernattningarna av utländska turister, antal	Förändring av övernattningarna av utländska turister, %
Hela landet	1 627 279	-6,3	1 171 771	-7,7	455 508	-2,6
Fasta Finland	1 616 942	-6,3	1 167 856	-7,6	449 086	-2,4
Nyland	361 932	-0,6	205 255	-0,9	156 677	-0,1
Egentliga Finland	71 995	-6,6	57 528	-12,7	14 467	28,9
Satakunta	22 516	-0,6	18 295	-0,1	4 221	-2,7
Egentliga Tavastland	25 129	-8,5	22 922	-9,4	2 207	2,7
Birkaland	97 581	-9,9	83 964	-12,5	13 617	10,8
Päijänne-Tavastland	45 253	-11,3	37 763	-10,0	7 490	-17,0
Kymmenedalen	18 469	-8,7	11 666	-7,8	6 803	-10,1
Södra Karelen	50 981	-8,9	26 071	8,5	24 910	-22,0
Södra Savolax	40 318	-2,8	29 546	-1,4	10 772	-6,3
Norra Savolax	72 315	-5,8	62 270	-7,8	10 045	8,6
Norra Karelen	40 033	-1,5	26 405	-18,2	13 628	62,4
Mellersta Finland	86 102	-21,3	73 257	-22,6	12 845	-12,3
Södra Österbotten	41 457	2,8	39 634	3,4	1 823	-10,1
Österbotten	25 824	-0,3	19 850	-6,7	5 974	29,2
Mellersta Österbotten	9 552	-11,3	8 846	-7,2	706	-43,0
Norra Österbotten	155 757	-4,7	129 634	-6,1	26 123	2,8
Kajanaland	116 482	-7,8	109 875	-8,2	6 607	0,8
Lappland	335 246	-7,7	205 075	-7,6	130 171	-7,9
Åland	10 337	-16,8	3 915	-24,9	6 422	-11,0

Tabellbilaga 2.2. Övernattningar i alla inkvarteringsanläggningar, januari-mars 2014

Landskap	Alla övernattningar, antal	Förändring av alla övernattningar, %	Övernattningarna av finländska turister, antal	Förändring av övernattningarna av finländska turister, %	Övernattningarna av utländska turister, antal	Förändring av övernattningarna av utländska turister, %
Hela landet	4 434 464	-2,4	2 958 159	-2,8	1 476 305	-1,4
Fasta Finland	4 412 023	-2,3	2 948 740	-2,8	1 463 283	-1,3
Nyland	1 060 068	0,8	586 904	0,7	473 164	0,9
Egentliga Finland	200 831	-2,4	162 082	-5,6	38 749	13,8
Satakunta	60 418	-2,1	48 567	-1,2	11 851	-5,7
Egentliga Tavastland	69 149	-7,0	61 054	-4,3	8 095	-23,6
Birkaland	283 082	-6,5	241 447	-6,9	41 635	-4,2
Päijänne-Tavastland	140 535	-4,0	114 239	-4,9	26 296	0,2
Kymmenedalen	54 691	-7,2	32 297	-9,6	22 394	-3,5
Södra Karelen	150 582	-5,6	65 075	-1,6	85 507	-8,5
Södra Savolax	121 916	2,8	82 256	1,1	39 660	6,5
Norra Savolax	196 772	-4,5	159 002	-5,4	37 770	-0,5
Norra Karelen	103 798	2,4	70 744	-4,8	33 054	22,5
Mellersta Finland	254 503	-14,0	204 177	-16,5	50 326	-2,6
Södra Österbotten	109 683	3,5	103 992	4,6	5 691	-14,0
Österbotten	66 802	0,1	51 899	-4,1	14 903	17,9
Mellersta Österbotten	25 776	-5,8	23 053	-6,3	2 723	-1,4
Norra Österbotten	391 999	-1,3	298 403	-2,1	93 596	1,6
Kajanaland	298 180	5,5	258 300	5,9	39 880	3,2
Lappland	823 238	-3,3	385 249	-0,8	437 989	-5,4
Åland	22 441	-15,2	9 419	-14,8	13 022	-15,5

Tabellbilaga 3.1. Hotellkapacitet och kapacitetsutnyttjand, mars 2014

Landskap / kommun	Inkvarteringsanläggningar, antal	Rum, antal	Kapacitetsutnyttjande av rum, %	Förändring av kapacitetsutnyttjande av rum, procentenheter	Genomsnittligt rumspris, euro (moms 10 % inkl.)	¹⁾ RevPAR, euro (Moms 10 % inkl.)
Hela landet	623	50 871	52,3	-0,5	94,21	49,31
Fasta Finland	612	50 279	52,7	-0,6	94,22	49,63
Nyland	113	13 989	58,6	2,9	100,32	58,82
Esbo	11	1 189	48,7	1,2	86,50	42,11
Helsingfors	53	8 232	63,2	3,5	104,91	66,25
Vanda	11	2 186	70,9	3,5	99,70	70,71
Egentliga Finland	36	3 124	46,2	-6,2	77,30	35,72
Åbo	18	2 062	51,2	2,8	78,50	40,19
Satakunta	24	1 243	38,6	-2,9	84,82	32,74
Björneborg	9	739	36,5	-9,0	81,65	29,77
Egentliga Tavastland	19	1 247	36,1	1,2	79,18	28,58
Tavastehus	8	739	31,9	-0,6	91,39	29,19
Birkaland	41	3 838	46,7	0,2	91,23	42,64
Tammerfors	24	2 828	50,9	0,6	92,76	47,23
Päijänne-Tavastland	16	1 821	39,9	-5,7	92,86	37,03
Lahtis	6	700	50,6	-3,7	103,31	52,24
Kymmenedalen	16	935	38,0	0,5	80,58	30,64
Kouvola	6	427	38,9	1,7	75,97	29,58
Södra Karelen	17	1 351	47,3	-7,3	100,19	47,34
Villmanstrand	7	743	53,0	-8,1	91,48	48,53
Södra Savolax	27	1 558	38,1	0,1	69,96	26,63
S:t Michel	8	559	43,5	-0,7	77,37	33,68
Norra Savolax	30	2 344	49,5	-2,3	86,75	42,97
Kuopio	15	1 410	55,6	-3,5	91,47	50,84
Norra Karelen	22	1 205	54,0	6,6	89,13	48,11
Joensuu	7	610	70,2	17,6	89,79	63,08
Mellersta Finland	27	2 763	51,1	-1,1	91,02	46,53
Jyväskylä	10	1 376	56,3	5,0	89,99	50,71
Södra Österbotten	26	1 529	45,0	1,9	77,55	34,89
Seinäjoki	8	625	49,9	1,8	90,22	45,01
Österbotten	22	1 222	45,8	-0,3	89,14	40,82
Vasa	8	804	54,6	3,2	91,57	49,98
Mellersta Österbotten	10	495	42,7	1,3	75,71	32,35
Karleby	5	357	49,4	1,5	79,45	39,27
Norra Österbotten	48	3 475	53,3	-0,9	93,38	49,75
Kuusamo	11	770	55,5	-4,4	117,67	65,29
Uleåborg	12	1 590	61,7	0,5	88,09	54,31
Kajanaland	20	1 742	56,2	-6,1	89,26	50,13
Kajana	6	409	37,5	-2,5	80,10	30,02
Sotkamo	6	1 084	70,3	-8,6	94,57	66,51
Lappland	98	6 398	67,1	-2,5	104,30	70,00
Rovaniemi	12	1 236	71,2	6,5	88,92	63,33
Åland	11	592	24,1	1,9
Mariehamn	5	363	32,8	3,9

1) RevPar = Genomsnittlig intäkt per tillgängligt rum. Beräkningsformel: RevPar = Genomsnittligt rumspris * kapacitetsutnyttjande av rum.

Tabellbilaga 3.2. Hotellkapacitet och kapacitetsutnyttjand, januari-mars 2014

Landskap / kommun	Inkvarteringsanläggningar, antal	Rum, antal	Kapacitetsutnyttjande av rum, %	Förändring av kapacitetsutnyttjande av rum, procentenheter	Genomsnittligt rumspris, euro (moms 10 % inkl.)	¹⁾ RevPAR, euro (Moms 10 % inkl.)
Hela landet	622	50 915	49,1	-0,6	93,43	45,91
Fasta Finland	611	50 331	49,5	-0,6	93,43	46,22
Nyland	114	14 094	56,6	0,8	99,10	56,14
Esbo	11	1 189	47,9	0,4	84,78	40,60
Helsingfors	54	8 346	60,4	0,9	103,17	62,36
Vanda	11	2 183	70,3	2,4	99,40	69,92
Egentliga Finland	36	3 123	42,6	-2,4	79,46	33,87
Åbo	18	2 059	46,5	0,7	81,46	37,87
Satakunta	24	1 235	37,0	-2,5	83,96	31,06
Björneborg	9	728	37,8	-5,0	80,26	30,31
Egentliga Tavastland	19	1 292	33,5	-0,2	78,45	26,26
Tavastehus	8	732	32,1	-2,3	91,16	29,30
Birkaland	41	3 821	43,6	0,0	90,53	39,51
Tammerfors	24	2 828	47,0	-0,7	91,42	42,92
Päijänne-Tavastland	16	1 822	41,2	-2,6	88,97	36,64
Lahtis	6	700	47,6	-4,4	96,74	46,05
Kymmenedalen	16	935	36,7	-1,4	82,97	30,49
Kouvola	6	427	36,9	-3,1	78,47	28,93
Södra Karelen	17	1 340	47,7	-6,7	98,06	46,78
Villmanstrand	7	743	49,4	-12,9	91,56	45,23
Södra Savolax	27	1 561	37,4	-0,3	69,90	26,12
S:t Michel	8	559	43,5	-0,9	78,01	33,96
Norra Savolax	29	2 332	46,8	-2,4	87,21	40,82
Kuopio	14	1 400	53,0	-3,3	91,33	48,40
Norra Karelen	22	1 205	47,2	4,4	87,15	41,14
Joensuu	7	610	58,7	10,4	86,52	50,75
Mellersta Finland	27	2 763	49,1	-0,2	95,95	47,10
Jyväskylä	10	1 376	53,0	3,2	94,80	50,23
Södra Österbotten	26	1 483	42,6	-0,4	75,44	32,12
Seinäjoki	8	608	48,5	0,5	85,18	41,32
Österbotten	22	1 225	41,2	-1,5	87,73	36,15
Vasa	8	804	49,6	2,8	90,29	44,79
Mellersta Österbotten	10	495	39,5	1,6	75,38	29,77
Karleby	5	357	45,9	2,6	78,77	36,16
Norra Österbotten	48	3 454	48,8	1,1	90,88	44,33
Kuusamo	11	767	49,6	-0,7	113,85	56,46
Uleåborg	12	1 592	56,7	2,2	87,45	49,62
Kajanaland	20	1 743	51,1	-2,4	87,39	44,65
Kajana	6	409	34,1	-4,1	81,15	27,71
Sotkamo	6	1 084	62,8	-2,7	94,69	59,48
Lappland	97	6 406	59,2	-2,0	102,59	60,74
Rovaniemi	12	1 236	74,7	3,4	98,84	73,84
Åland	11	585	20,2	-0,8
Mariehamn	5	363	28,9	0,5

1) RevPar = Genomsnittlig intäkt per tillgängligt rum. Beräkningsformel: RevPar = Genomsnittligt rumspris * kapacitetsutnyttjande av rum.

Tabellbilaga 4.1. Övernattningar i hoteller, mars 2014

Landskap / kommun	Alla övernattningar, antal	Förändring av alla övernattningar, %	Övernattningarna av finländska turister, antal	Förändring av övernattningarna av finländska turister, %	Övernattningarna av utländska turister, antal	Förändring av övernattningarna av utländska turister, %
Hela landet	1 352 167	-6,4	953 222	-7,8	398 945	-2,7
Fasta Finland	1 344 608	-6,3	950 579	-7,7	394 029	-2,7
Nyland	347 268	-1,4	195 936	-1,9	151 332	-0,6
Esbo	24 564	-2,5	14 820	4,7	9 744	-11,7
Helsingfors	216 476	-2,9	110 457	-0,6	106 019	-5,3
Vanda	67 169	4,1	39 238	-7,3	27 931	25,8
Egentliga Finland	64 344	-9,1	51 392	-15,6	12 952	30,1
Åbo	44 694	-7,5	35 433	-14,0	9 261	30,1
Satakunta	20 044	2,0	15 944	-0,2	4 100	11,6
Björneborg	10 892	-5,2	8 894	-9,7	1 998	21,5
Egentliga Tavastland	22 726	-5,7	20 538	-6,5	2 188	2,7
Tavastehus	11 464	-9,5	10 078	-11,7	1 386	10,4
Birkaland	83 236	-6,6	71 155	-8,9	12 081	9,4
Tammerfors	65 817	2,6	54 923	1,4	10 894	8,9
Päijänne-Tavastland	38 036	-12,1	31 553	-10,0	6 483	-21,4
Lahtis	15 612	9,5	11 500	27,3	4 112	-21,3
Kymmenedalen	15 687	1,6	9 907	3,3	5 780	-1,2
Kouvola	7 493	5,6	5 777	10,1	1 716	-7,3
Södra Karelen	44 062	-7,6	22 065	12,5	21 997	-21,6
Villmanstrand	26 661	0,4	16 675	22,2	9 986	-22,7
Södra Savolax	28 705	-1,4	24 412	2,2	4 293	-17,7
S:t Michel	11 439	-6,4	9 430	-0,6	2 009	-26,4
Norra Savolax	62 947	-7,5	55 847	-8,4	7 100	0,0
Kuopio	42 660	-8,4	37 619	-9,2	5 041	-1,8
Norra Karelen	33 146	-1,7	22 003	-19,4	11 143	73,2
Joensuu	19 431	13,2	11 697	-8,8	7 734	78,1
Mellersta Finland	79 264	-21,5	66 876	-23,3	12 388	-9,9
Jyväskylä	34 914	3,0	29 859	0,6	5 055	19,9
Södra Österbotten	36 576	4,3	34 908	5,1	1 668	-10,2
Seinäjoki	12 798	11,4	12 091	17,8	707	-42,5
Österbotten	23 043	-2,6	17 441	-9,8	5 602	29,6
Vasa	17 702	-1,0	12 879	-10,3	4 823	36,8
Mellersta Österbotten	8 639	-4,3	8 078	-2,9	561	-21,4
Karleby	6 896	-3,6	6 342	-3,1	554	-9,5
Norra Österbotten	107 229	-7,1	88 238	-8,8	18 991	1,2
Kuusamo	34 760	-8,0	27 098	-15,5	7 662	34,3
Uleåborg	47 632	-6,7	40 423	-5,2	7 209	-14,5
Kajanaland	80 901	-10,8	77 309	-10,3	3 592	-20,7
Kajana	7 234	-11,9	6 517	-13,9	717	11,0
Sotkamo	69 833	-10,6	67 337	-10,0	2 496	-25,0
Lappland	248 755	-6,8	136 977	-6,1	111 778	-7,5
Rovaniemi	45 184	5,4	16 628	3,0	28 556	6,7
Åland	7 559	-18,2	2 643	-35,7	4 916	-4,0
Mariehamn	5 855	-22,9	2 424	-38,1	3 431	-6,7

Tabellbilaga 4.2. Övernattningar i hoteller, januari-mars 2014

Landskap / kommun	Alla övernattningar, antal	Förändring av alla övernattningar, %	Övernattningarna av finländska turister, antal	Förändring av övernattningarna av finländska turister, %	Övernattningarna av utländska turister, antal	Förändring av övernattningarna av utländska turister, %
Hela landet	3 741 941	-3,1	2 465 444	-3,7	1 276 497	-1,9
Fasta Finland	3 725 002	-3,1	2 458 659	-3,7	1 266 343	-1,9
Nyland	1 015 525	-0,1	561 035	-0,1	454 490	0,0
Esbo	72 914	0,9	39 803	-3,4	33 111	6,6
Helsingfors	634 557	-0,1	315 227	4,3	319 330	-4,1
Vanda	200 905	5,0	121 692	-3,2	79 213	20,6
Egentliga Finland	180 984	-4,5	146 163	-7,8	34 821	12,6
Åbo	123 992	-5,9	99 012	-9,0	24 980	8,9
Satakunta	53 971	-0,5	43 108	-0,9	10 863	1,0
Björneborg	31 804	-1,6	25 992	-4,2	5 812	12,6
Egentliga Tavastland	62 611	-4,5	55 047	-1,4	7 564	-22,4
Tavastehus	33 969	-9,9	29 394	-7,1	4 575	-24,3
Birkaland	234 657	-4,1	199 018	-4,9	35 639	1,0
Tammerfors	179 454	1,8	148 072	1,6	31 382	2,8
Päijänne-Tavastland	118 570	-4,6	96 457	-5,1	22 113	-2,2
Lahtis	43 280	5,0	30 225	7,6	13 055	-0,6
Kymmenedalen	45 428	-2,1	27 825	-3,2	17 603	-0,5
Kouvola	21 004	-4,1	15 105	-5,2	5 899	-1,0
Södra Karelen	127 732	-6,1	53 883	-2,6	73 849	-8,4
Villmanstrand	74 709	-0,8	40 875	1,0	33 834	-3,0
Södra Savolax	83 363	-1,7	67 705	0,9	15 658	-11,6
S:t Michel	34 060	-5,9	26 218	-1,1	7 842	-19,0
Norra Savolax	173 313	-5,8	144 193	-6,5	29 120	-2,1
Kuopio	119 578	-6,6	98 845	-8,1	20 733	1,3
Norra Karelen	86 251	0,7	59 941	-6,9	26 310	23,5
Joensuu	46 497	4,8	31 583	-3,3	14 914	27,4
Mellersta Finland	235 129	-14,0	187 240	-16,9	47 889	-0,7
Jyväskylä	98 740	2,1	83 518	1,7	15 222	4,6
Södra Österbotten	97 500	2,7	93 174	4,4	4 326	-24,2
Seinäjoki	34 863	7,4	32 724	12,1	2 139	-34,2
Österbotten	61 088	-1,7	46 816	-6,2	14 272	16,6
Vasa	48 552	4,6	36 635	-1,8	11 917	30,4
Mellersta Österbotten	22 920	-4,1	21 053	-4,9	1 867	5,0
Karleby	18 244	-2,7	16 711	-2,9	1 533	0,3
Norra Österbotten	281 578	0,8	214 174	0,1	67 404	2,9
Kuusamo	90 338	-0,2	59 038	-7,1	31 300	16,2
Uleåborg	126 767	2,7	104 409	3,4	22 358	-0,3
Kajanaland	212 722	-2,3	181 988	-2,6	30 734	-0,9
Kajana	19 324	-11,6	16 954	-12,2	2 370	-7,1
Sotkamo	181 579	-0,4	157 152	-0,7	24 427	1,6
Lappland	631 660	-4,2	259 839	-1,7	371 821	-5,9
Rovaniemi	139 636	-1,4	41 163	5,2	98 473	-3,9
Åland	16 939	-11,4	6 785	-23,5	10 154	-1,0
Mariehamn	13 950	-13,0	6 393	-22,7	7 557	-2,7

Tabellbilaga 5.1. Anlända gäster och övernattningar av bosättningsland, mars 2014

Bosättningslandet	Anlända gäster i alla inkvarteringsanläggningar	Övernattningar i alla inkvarteringsanläggningar	Förändring av alla övernattningar, %	Övernattningar på hotell	Förändring av övernattningar på hotell, %
Total antalet	813 203	1 627 279	-6,3	1 352 167	-6,4
Finland	613 277	1 171 771	-7,7	953 222	-7,8
Utländer	199 926	455 508	-2,6	398 945	-2,7
Sverige	19 065	30 897	6,0	29 479	6,2
Tyskland	16 053	44 349	3,5	40 224	3,5
Ryssland	50 718	108 827	-14,1	82 875	-19,2
Britannien	12 614	30 244	-13,6	27 346	-12,0
Förenta Staterna	5 213	11 862	4,3	11 572	3,6
Norge	7 669	17 019	19,5	14 392	24,5
Nederländerna	6 733	18 858	-3,2	15 781	-5,1
Italien	3 722	8 262	-4,2	7 675	-3,7
Frankrike	7 604	26 808	-16,2	24 308	-15,7
Japan	9 170	17 569	-15,3	17 078	-15,9
Estland	6 628	17 104	-0,4	13 845	0,1
Schweiz	3 416	9 966	-10,4	8 118	-10,8
Spanien	2 913	7 020	-18,9	6 336	-16,4
Kina	2 765	6 419	0,5	6 143	1,0

Tabellbilaga 5.2. Anlända gäster och övernattningar av bosättningsland, januari-mars 2014

Bosättningslandet	Anlända gäster i alla inkvarteringsanläggningar	Övernattningar i alla inkvarteringsanläggningar	Förändring av alla övernattningar, %	Övernattningar på hotell	Förändring av övernattningar på hotell, %
Total antalet	2 208 603	4 434 464	-2,4	3 741 941	-3,1
Finland	1 593 273	2 958 159	-2,8	2 465 444	-3,7
Utländer	615 330	1 476 305	-1,4	1 276 497	-1,9
Sverige	48 403	76 641	0,8	73 765	1,8
Tyskland	41 506	112 413	-1,9	102 276	-3,2
Ryssland	197 047	491 801	-5,5	387 455	-8,8
Britannien	40 820	115 211	-11,2	99 669	-8,8
Förenta Staterna	13 454	31 459	9,0	30 348	7,4
Norge	16 666	33 586	0,8	29 846	3,2
Nederländerna	19 844	59 109	-5,5	46 843	-8,3
Italien	10 018	22 382	-1,5	20 658	-0,9
Frankrike	25 278	87 926	-7,1	80 985	-7,5
Japan	27 965	53 397	-13,7	51 788	-14,3
Estland	18 258	45 445	-3,3	37 385	-1,8
Schweiz	10 701	36 984	-3,6	25 938	-7,4
Spanien	8 070	19 032	-17,1	17 443	0,7
Kina	10 453	18 636	21,8	17 504	20,7

Tabellbilaga 6. Övernattningar i alla inkvarteringsanläggningar, 2014

Månad	Alla övernattningar, antal	Förändring av alla övernattningar, %	Övernattningarna av finländska turister, antal	Förändring av övernattningarna av finländska turister, %	Övernattningarna av utländska turister, antal	Förändring av övernattningarna av utländska turister, %
Total	4 434 464	-2,4	2 958 159	-2,8	1 476 305	-1,4
Januari	1 385 244	1,8	767 289	1,9	617 955	1,6
Februari	1 421 941	-1,4	1 019 099	-0,2	402 842	-4,5
Mars	1 627 279	-6,3	1 171 771	-7,7	455 508	-2,6

Förfrågningar

Marjut Tuominen 09 1734 3556

Merja Rönkä 09 1734 3209

Ansvarig statistikdirektör:

Hannele Orjala

liikenne.matkailu@stat.fi

www.stat.fi

Källa: Inkvarteringsstatistik. Statistikcentralen