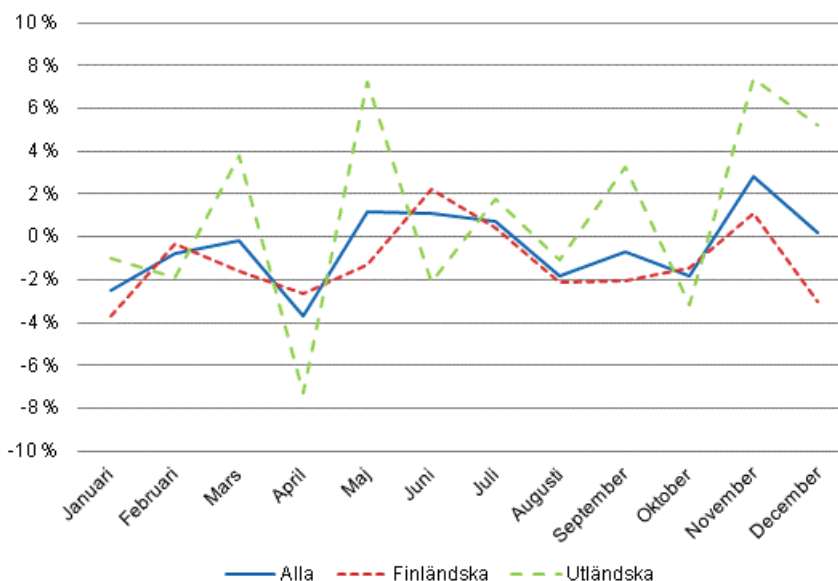


Inkvarteringsstatistik 2013

Den utländska efterfrågan på inkvarteringstjänster ökade med en procent år 2013

År 2012 var antalet övernattningsdygn rekordhögt, dvs. fler än 20 miljoner, och år 2013 var efterfrågan fortfarande på samma nivå som året innan. Det första tertialet visade tecken på att efterfrågan på inkvarteringstjänster kommer att avta, men sommarsäsongen bidrog till att efterfrågan på inkvarteringstjänster var på plus. Under det sista tertialet minskade efterfrågan åter något. Under hela år 2013 ökade den utländska efterfrågan på inkvarteringstjänster med en procent, medan den inhemska efterfrågan minskade i samma utsträckning. År 2013 bokfördes 20,2 miljoner övernattningsdygn i inkvarteringsanläggningarna i Finland. Av övernattningsdygna var 14,4 miljoner övernattningar av finländska turister och nästan 5,9 miljoner övernattningar av utländska turister. Uppgifterna framgår av Statistikcentralens inkvarteringsstatistik och har samlats in från inkvarteringsanläggningar med minst 20 bäddplatser eller husvagnsplatser med eluttag samt från vandrarhem.

Övernattningar, årsförändringar (%) efter månad 2013/2012

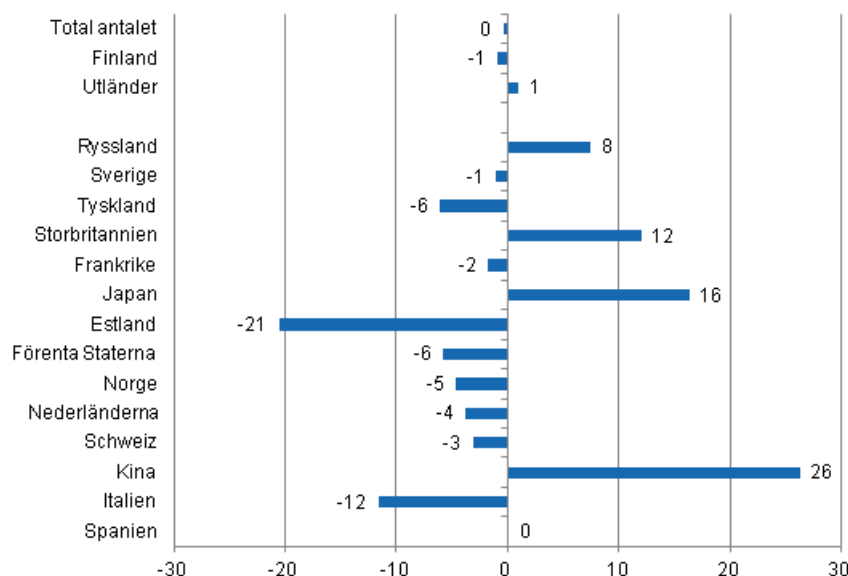


Ryska turister största gruppen i inkvarteringsanläggningar år 2013

De ryska turisterna var som vanligt den största gruppen av utländska turister i inkvarteringsanläggningarna i Finland år 2013. För dem bokfördes 1,6 miljoner övernattningsdygn, vilket var 7,5 procent mer än året innan. De ryska turisternas andel av alla utländska turisternas övernattningsdygn var nästan 28 procent. Följande i ordningen var svenskarna, tyskarna och britterna. När det gäller dessa tre grupper var antalet övernattningar ungefär en tredjedel av de ryska turisternas övernattningar, dvs. 0,5 miljoner övernattningsdygn per grupp. Svenskarnas övernattningar minskade med en procent och tyskarnas med 6,1 procent från året innan. Däremot fortsatte britternas övernattningar i inkvarteringsanläggningarna att öka, liksom året innan, och för dem bokfördes 12,1 procent fler övernattningar än år 2012. Fransmännens och japanernas övernattningar steg till drygt 200 000 dygn var. Fransmännens övernattningar minskade med 1,7 procent, medan japanernas övernattningar ökade med 16,4 procent. Bland de länder som är viktigast för Finland ur turistsynvinkel ökade de kinesiska turisternas övernattningar dock mest. Deras övernattningar i inkvarteringsanläggningarna i Finland ökade med drygt en fjärdedel, dvs. 26,4 procent. Däremot minskade estländarnas övernattningar kraftigt under hela fjolåret och deras övernattningar var totalt 20,5 procent färre än år 2012.

Sett till kontinent visade Asien den största ökningen, 17,3 procent, där Kina och Japan fungerade som draglok för tillväxten. Övernattningarna av turister från EU-länderna och de nordiska länderna var något på minus år 2013. Totalt statistikfördes 2,7 miljoner övernattningar av turister från EU-länder, dvs. 3,5 procent färre än år 2012. När det gäller de största EU-länderna minskade turismen från Italien och Tyskland år 2013. Italienarnas övernattningar minskade med 11,6 procent och tyskarnas med 6,1 procent. Övernattningar av turister från de nordiska länderna uppgick till totalt nästan 800 000, vilket var 2,4 procent färre än under år 2012. Också när det gäller turister från Amerika, Oceanien och Afrika minskade övernattningarna med ungefär 6–7 procent.

Förändring i övernattningar 2013/2012, %

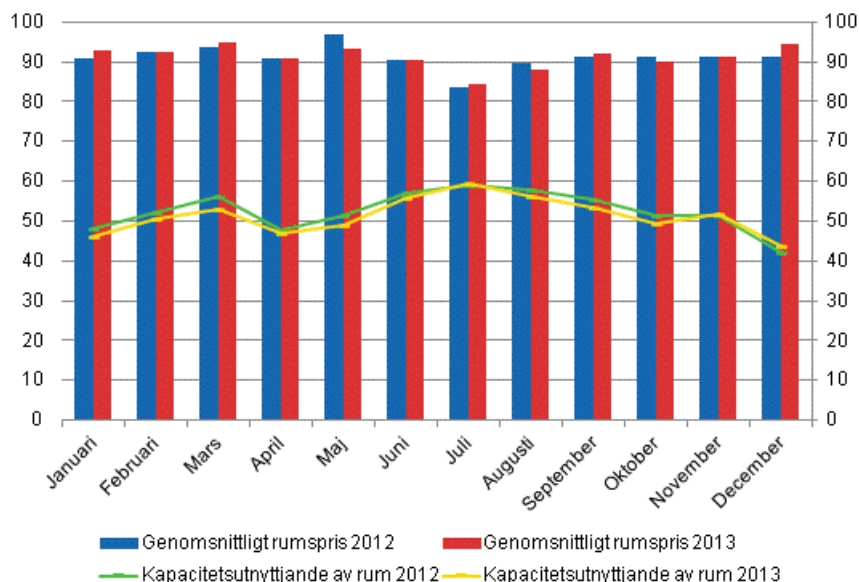


Antalet hotellövernattningar 16 miljoner

Det totala antalet hotellövernattningar uppgick till 16 miljoner dygn år 2013, vilket var en minskning med 1,7 procent från år 2012. De finländska turisternas hotellövernattningar uppgick till något under 11,2 miljoner dygn. Detta var 2,1 procent färre än året innan. Övernattningarna av utländska turister minskade med 0,8 procent och uppgick till 4,8 övernattningsdygn på hotell. Hotellövernattningarna stod för 79 procent av alla övernattningar i inkvarteringsanläggningar. Utländska turisternas andel av hotellövernattningarna var 30 procent och av alla övernattningar i inkvarteringsanläggningar 29 procent.

Kapacitetsutnyttjandet av hotellrum var 51,3 procent i hela landet år 2013. Året innan var det 52,6 procent. Genomsnittspriset på hotellrum har stigit från år 2011 då genomsnittspriset var 88 euro till 91 euro år 2013.

Hotellrum uthyrningsgrad och det månatliga genomsnittliga priset



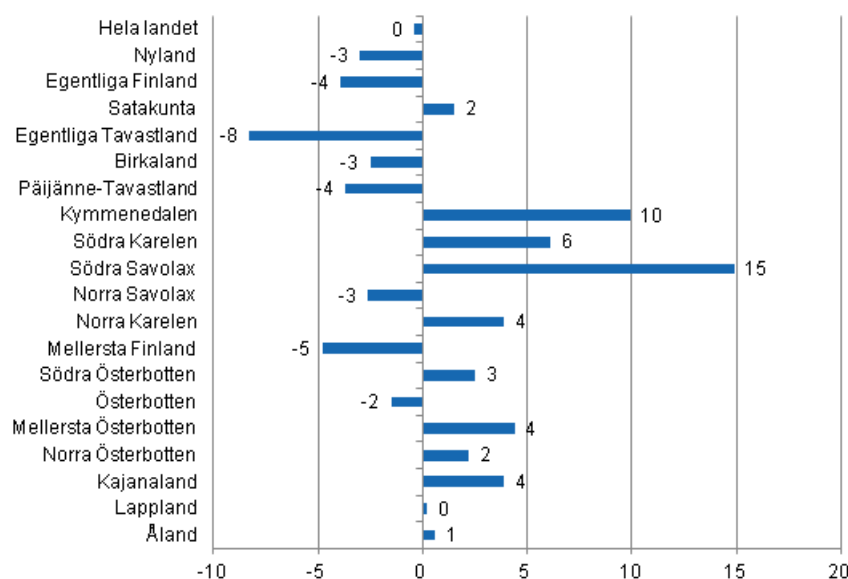
Regional utveckling av övernattningar år 2013

Den största tillväxtprocenten i övernattningar mättes år 2013 i landskapet Södra Savolax, där också inkvarteringsanläggningarnas kapacitet ökade något. Övernattningarna i Södra Savolax ökade med 14,9 procent, medan övernattningarna i Kymmenedalen ökade näst mest, med 9,9 procent. En tillväxt på 6 procent uppnåddes i Södra Karelen och drygt 4 procent i Mellersta Österbotten. Däremot minskade övernattningarna i Egentliga Tavastland med 8,3 procent, i Mellersta Finland med 4,8 procent samt i Egentliga Finland med 3,9 procent. Sett till antalet ökade övernattningarna i inkvarteringsanläggningar mest i Södra Savolax, dvs. drygt 100 000 fler övernattningsdygn än jämfört med år 2012.

De utländska turisternas andel av alla övernattningar var 52 procent i Södra Karelen, 46 procent i Nyland och 43 procent i Lappland. I dessa landskap var också antalet ryska övernattningar störst. I Nyland bokfördes nästan 440 000 övernattningsdygn för ryska turister, i Södra Karelen drygt 350 000 och i Lappland 150 000.

I Kymmenedalen var utlänningarnas andel av alla övernattningar 36 procent och i Södra Savolax 26 procent. I övriga landskap i Fasta Finland gjordes högst var femte övernattning av en utländsk turist.

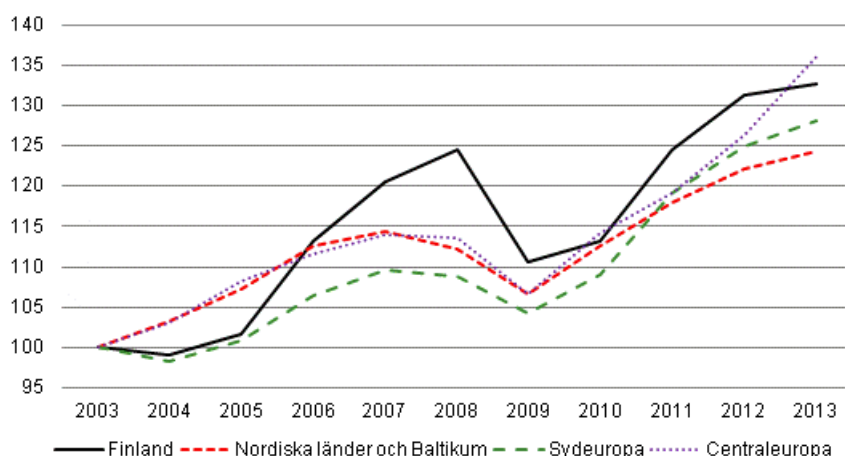
Förändring i övernattningsar landskapsvis 2013/2012,%



Utvecklingen av utlänningars övernattningsar i Europa

Åren 2003–2012 var ökningen av utlänningars övernattningsar snabbare i Finland än genomsnittet för övriga Europa. Åren 2003–2012 ökade utlänningarnas övernattningsar i Finland i genomsnitt med 3,3 procent per år och i övriga Europa med i genomsnitt 2,6 procent. När det gäller utlänningarnas övernattningsar fortsatte tillväxten i Europa också år 2013. Uppgången i de utländska turisternas övernattningsar var dock långsammare i Finland än i andra europeiska länder i fjol. Utländska turisternas övernattningsar ökade i Finland med bara en procent år 2013, medan tillväxten i de övriga nordiska länderna och i Baltikum var i genomsnitt 1,7 procent, i Sydeuropa 2,6 procent och i Centraleuropa rentav 7,7 procent.

Utländska övernattningsar i Europa (2003 = 100)

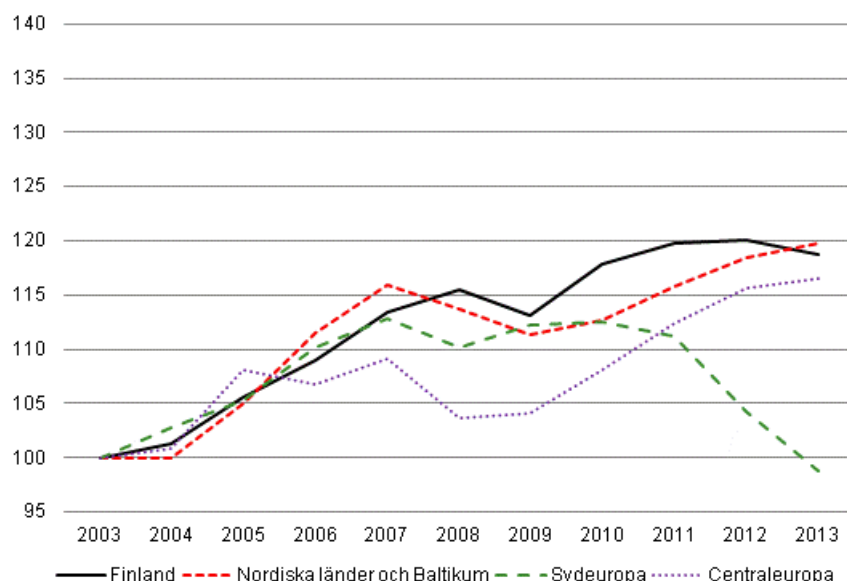


Utvecklingen av inhemska turisternas övernattningsar i Europa

År 2013 vände de inhemska övernattningsarna nedåt i Finland och minskade med 0,9 procent. I Centraleuropa, de nordiska länderna och Baltikum var ökningen fortfarande i genomsnitt 0,9 procent, även om ökningen var klart långsammare än under tidigare år. I Sydeuropa har antalet inhemska övernattningsar minskat fr.o.m. år 2010 med rentav 12,2 procent och ligger nu på en nivå som föregick år 2003.

Uppgifter om övernattningar i övriga europeiska länder baserar sig på de månadsuppgifter om kapacitetsutnyttjandet i europeiska inkvarteringsanläggningar som Eurostat samlat in.

Inhemska övernattningar i Europa (2003 = 100)



Inkvarteringsanläggningarnas kapacitet ökade år 2013

År 2013 har registret över inkvarteringsanläggningar uppdaterats med nya inkvarteringsanläggningar i och med Europaparlamentets och rådets förordning (EU) N:o 692/2011 om europeisk statistik om turism samtidigt som anläggningarnas näringsgrensuppgifter granskats. År 2013 ökade antalet inkvarteringsanläggningar som statistikförs med 17 stycken. Rumskapaciteten minskade med 139 rum, medan antalet bäddar ökade med 1 200. Sett till antalet gällde de största förändringarna stugbyar och hotell.

År 2013 omfattade statistiken totalt 1 443 inkvarteringsanläggningar: 674 hotell, 154 resandehem, 316 stugbyar, 243 campingplatser och 56 vandrarhem. Stugbyar med hotellstandard räknas till hotell. I inkvarteringsanläggningarna fanns 66 249 rum (eller stugor) med sammanlagt 162 740 bäddplatser. Förutom rums- och bäddkapacitet hade inkvarteringsanläggningarna 21 112 husvagns-/bilplatser med eluttag. Av dessa fanns 16 481 på campingplatser.

Då inkvarteringsanläggningarnas kapacitet granskas enligt antal rum omfattar statistiken 1 077 anläggningar med färre än 50 rum och 366 anläggningar med minst 50 rum år 2013. Mätt med bäddkapacitet fanns det 997 inkvarteringsanläggningar med färre än 100 bäddplatser och totalt 446 anläggningar med minst 100 bäddplatser.

År 2013 fanns det 1 093 inkvarteringsanläggningar som hade öppet hela året och 350 anläggningar som hade öppet en del av året. Av de senare var största delen campingplatser och stugbyar.

Innehåll

Tabeller

Tabellbilagor

Tabellbilaga 1. Inkvarteringsanläggningarnas kapacitet och kapacitetsutnyttjande i år 2013.....	8
Tabellbilaga 2. Övernattningar i alla inkvarteringsanläggningar i år 2013.....	9
Tabellbilaga 3. Hotellkapacitet och kapacitetsutnyttjand i år 2013.....	10
Tabellbilaga 4. Övernattningar i hoteller i år 2013.....	11
Tabellbilaga 5. Anlända gäster och övernattningar av bosättningsland i år 2013.....	12
Tabellbilaga 6. Övernattningar i alla inkvarteringsanläggningar efter månad i år 2013.....	13
Tabellbilaga 7.1. Utländska övernattningar och årsförändring (%) i alla inkvarteringsanläggningar i år 2013.....	14
Tabellbilaga 7.2. Utländska övernattningar och årsförändring (%) i alla inkvarteringsanläggningar i år 2013.....	15
Tabellbilaga 8.1. Utländska övernattningar och årsförändring (%) i hoteller i år 2013.....	16
Tabellbilaga 8.2. Utländska övernattningar och årsförändring (%) i hoteller i år 2013.....	17
Tabellbilaga 9.1. Kapacitet på inkvarteringsanläggningar och kapacitetsutnyttjande för olika anläggningstyper i år 2013.....	18
Tabellbilaga 9.2. Kapacitet på inkvarteringsanläggningar och kapacitetsutnyttjande för olika anläggningstyper, maj-augusti 2013.....	18
Tabellbilaga 10.1. Kapacitet på inkvarteringsanläggningar för olika anläggningstyper i år 2013.....	18
Tabellbilaga 10.2. Kapacitet på inkvarteringsanläggningar efter öppethållningsperiod i år 2013.....	19
Tabellbilaga 10.3. Kapacitet på inkvarteringsanläggningar efter bådantal i år 2013.....	20
Tabellbilaga 10.4. Kapacitet på inkvarteringsanläggningar efter rumantal i år 2013.....	21

Tabellbilagor

Tabellbilaga 1. Inkvarteringsanläggningarnas kapacitet och kapacitetsutnyttjande i år 2013

Landskap	Inkvarteringsanläggningar, antal i genomsnitt	Rum, antal i genomsnitt	Kapacitetsutnyttjande av rum, %	Förändring av kapacitetsutnyttjande av rum, procentenheter	Genomsnittligt övernattningspris, euro (moms 10 % inkl.)
Hela landet	1 184	60 934	47,7	-1,3	49,79
Fasta Finland	1 138	59 633	48,1	-1,3	49,89
Nyland	144	14 647	61,7	-1,7	64,89
Esbo
Helsingfors	61	8 543	67,8	-1,7	69,20
Vanda	11	2 167	67,6	-1,4	65,21
Egentliga Finland	71	3 844	47,4	-0,4	46,81
Åbo	24	2 232	53,7	-0,8	48,85
Satakunta	42	1 602	40,2	-0,7	48,75
Björneborg	13	813	44,8	-0,4	47,08
Egentliga Tavastland	30	1 443	35,9	-3,4	45,62
Tavastehus	13	819	37,1	-5,2	48,83
Birkaland	74	4 597	47,7	-2,7	50,61
Tammerfors
Päijänne-Tavastland	35	2 028	39,8	-3,7	43,01
Lahtis	11	730	44,6	-4,8	54,80
Kymmenedalen	29	1 179	43,8	2,4	44,82
Kouvola	12	565	39,9	-2,8	41,55
Södra Karelen	39	1 882	51,3	-2,7	45,11
Villmanstrand	14	997	56,5	-5,1	48,93
Södra Savolax	81	2 470	40,2	1,5	35,63
S:t Michel	18	730	47,2	1,7	39,67
Norra Savolax	51	2 668	47,2	-2,2	46,06
Kuopio	24	1 584	52,9	-1,2	48,46
Norra Karelen	56	1 662	41,9	2,1	43,08
Joensuu
Mellersta Finland	53	3 166	45,1	-2,6	44,36
Jyväskylä	15	1 528	50,0	-3,6	59,41
Södra Österbotten	53	1 911	41,8	-0,8	38,43
Seinäjoki
Österbotten	32	1 362	45,6	-1,9	45,38
Vasa
Mellersta Österbotten	17	585	42,3	2,2	46,95
Karleby	8	410	49,5	2,6	50,73
Norra Österbotten	102	4 490	43,3	-0,5	39,76
Kuusamo	36	1 282	35,9	-1,0	34,40
Uleåborg	15	1 682	56,4	-1,6	52,42
Kajanaland	48	2 251	43,5	-1,9	38,08
Kajana
Lappland	180	7 847	40,6	-0,1	43,30
Rovaniemi	17	1 336	53,0	1,4	47,15
Åland	46	1 301	31,7	-2,7	..
Mariehamn	10	536	48,2	4,4	..

Tabellbilaga 2. Övernattningar i alla inkvarteringsanläggningar i år 2013

Landskap	Alla övernattningar, antal	Förändring av alla övernattningar, %	Övernattningarna av finländska turister, antal	Förändring av övernattningarna av finländska turister, %	Övernattningarna av utländska turister, antal	Förändring av övernattningarna av utländska turister, %
Hela landet	20 241 057	-0,4	14 380 610	-0,9	5 860 447	1,0
Fasta Finland	19 832 757	-0,4	14 218 574	-1,0	5 614 183	1,0
Nyland	5 103 405	-3,0	2 772 379	-3,4	2 331 026	-2,6
Esbo
Helsingfors	3 263 690	-3,0	1 522 160	-1,5	1 741 530	-4,4
Vanda	790 717	-2,3	489 386	-7,0	301 331	6,3
Egentliga Finland	1 185 928	-3,9	974 271	-3,8	211 657	-4,1
Åbo	733 224	-3,4	587 357	-2,7	145 867	-6,3
Satakunta	422 832	1,5	364 039	2,9	58 793	-6,6
Björneborg	232 818	1,2	206 591	1,9	26 227	-4,6
Egentliga Tavastland	364 603	-8,3	322 437	-6,7	42 166	-19,1
Tavastehus	208 750	-7,7	182 414	-4,0	26 336	-27,5
Birkaland	1 477 700	-2,5	1 249 984	-3,5	227 716	3,9
Tammerfors
Päijänne-Tavastland	596 874	-3,7	508 091	-1,5	88 783	-14,3
Lahtis	180 817	-8,8	134 837	-5,2	45 980	-18,0
Kymmenedalen	368 062	9,9	236 424	-0,2	131 638	34,3
Kouvola	150 558	-5,1	116 805	-9,3	33 753	12,8
Södra Karelen	756 190	6,1	361 516	-4,0	394 674	17,3
Villmanstrand	424 869	4,9	240 777	-6,9	184 092	25,8
Södra Savolax	807 106	14,9	593 822	10,8	213 284	28,4
S:t Michel	251 117	15,9	186 431	16,6	64 686	13,9
Norra Savolax	865 404	-2,6	740 745	-2,5	124 659	-2,8
Kuopio	571 065	-0,9	488 041	-0,1	83 024	-5,1
Norra Karelen	509 922	3,9	417 390	6,0	92 532	-4,3
Joensuu
Mellersta Finland	1 096 737	-4,8	940 606	-3,1	156 131	-14,1
Jyväskylä	429 964	-4,1	363 894	0,2	66 070	-22,5
Södra Österbotten	691 278	2,5	660 505	2,3	30 773	7,9
Seinäjoki
Österbotten	420 707	-1,5	347 679	-0,8	73 028	-4,5
Vasa
Mellersta Österbotten	166 094	4,4	149 487	3,1	16 607	17,6
Karleby	117 868	5,1	104 038	3,8	13 830	16,3
Norra Österbotten	1 603 915	2,2	1 317 047	1,3	286 868	6,6
Kuusamo	468 904	0,8	356 355	-1,0	112 549	6,9
Uleåborg	597 587	0,8	474 150	0,1	123 437	3,3
Kajanaland	992 896	3,9	886 112	5,4	106 784	-7,2
Kajana
Lappland	2 403 104	0,2	1 376 040	-2,0	1 027 064	3,2
Rovaniemi	481 214	-3,2	208 250	-4,4	272 964	-2,2
Åland	408 300	0,6	162 036	1,9	246 264	-0,1
Mariehamn	186 082	0,5	97 144	4,5	88 938	-3,6

Tabellbilaga 3. Hotellkapacitet och kapacitetsutnyttjand i år 2013

Landskap / kommun	Inkvarteringsanläggningar, antal i genomsnitt	Rum, antal i genomsnitt	Kapacitetsutnyttjande av rum, %	Förändring av kapacitetsutnyttjande av rum, procentenheter	Genomsnittligt rum pris, euro (moms 10 % inkl.)	¹⁾ RevPAR, euro (moms 10 % inkl.)
Hela landet	636	51 163	51,3	-1,3	91,00	46,69
Fasta Finland	622	50 449	51,4	-1,4	90,96	46,80
Nyland	115	14 180	62,5	-1,6	99,89	62,45
Esbo	12	1 206	56,2	-1,3	81,73	45,90
Helsingfors	53	8 392	68,0	-1,6	105,66	71,89
Vanda	11	2 167	67,6	-1,4	97,89	66,15
Egentliga Finland	37	3 162	51,4	-1,0	83,13	42,77
Åbo	18	2 064	55,0	-0,8	84,26	46,38
Satakunta	25	1 257	44,5	-0,5	85,04	37,81
Björneborg	9	697	47,2	-0,1	83,65	39,47
Egentliga Tavastland	17	1 232	38,4	-3,5	86,30	33,10
Tavastehus	8	736	38,6	-5,6	92,50	35,69
Birkaland	43	3 879	49,7	-2,9	92,20	45,80
Tammerfors	24	2 789	54,4	-3,9	95,21	51,77
Päijänne-Tavastland	17	1 811	41,3	-4,0	79,41	32,83
Lahtis	7	685	44,8	-5,0	84,74	38,00
Kymmenedalen	17	963	47,0	2,6	81,24	38,16
Kouvola	7	437	44,1	-3,6	80,37	35,44
Södra Karelen	19	1 428	55,4	-4,1	95,82	53,11
Villmanstrand	7	757	60,2	-7,9	89,66	53,95
Södra Savolax	30	1 745	43,9	1,2	79,33	34,80
S:t Michel	9	586	50,1	1,3	82,59	41,38
Norra Savolax	28	2 312	49,4	-1,9	86,41	42,65
Kuopio	14	1 393	54,8	-0,8	90,64	49,71
Norra Karelen	23	1 268	47,2	3,3	82,92	39,16
Joensuu	8	673	54,9	5,0	82,24	45,14
Mellersta Finland	29	2 727	48,4	-3,2	91,66	44,39
Jyväskylä	11	1 423	52,1	-4,0	93,42	48,72
Södra Österbotten	28	1 517	48,5	-0,0	75,08	36,41
Seinäjoki	8	580	52,5	1,7	80,89	42,46
Österbotten	21	1 209	48,6	-1,9	84,89	41,28
Vasa	8	804	53,6	-2,5	87,75	47,00
Mellersta Österbotten	10	506	44,1	1,8	76,91	33,94
Karleby	5	366	50,5	1,9	79,00	39,92
Norra Österbotten	49	3 469	46,7	-0,5	83,82	39,17
Kuusamo	10	747	37,5	-1,2	94,33	35,38
Uleåborg	12	1 585	57,4	-2,1	84,59	48,54
Kajanaland	22	1 759	48,4	-2,4	78,84	38,12
Kajana	6	410	38,2	-3,6	79,66	30,46
Lappland	93	6 025	44,1	-0,0	88,63	39,11
Rovaniemi	11	1 196	54,8	1,5	85,79	47,03
Åland	13	714	41,3	2,6
Mariehamn	6	444	52,3	5,3

1) RevPar = Genomsnittlig intäkt per tillgängligt rum. Beräkningsformel: RevPar = Genomsnittligt rumspris * kapacitetsutnyttjande av rum.

Tabellbilaga 4. Övernattningar i hoteller i år 2013

Landskap / kommun	Alla övernattningar, antal	Förändring av alla övernattningar, %	Övernattningarna av finländska turister, antal	Förändring av övernattningarna av finländska turister, %	Övernattningarna av utländska turister, antal	Förändring av övernattningarna av utländska turister, %
Hela landet	16 007 595	-1,7	11 169 153	-2,1	4 838 442	-0,8
Fasta Finland	15 806 737	-1,8	11 074 949	-2,2	4 731 788	-0,9
Nyland	4 794 876	-3,2	2 572 528	-3,6	2 222 348	-2,8
Esbo	359 560	-3,4	201 435	-4,9	158 125	-1,5
Helsingfors	3 088 985	-3,3	1 433 566	-1,7	1 655 419	-4,7
Vanda	790 717	-2,3	489 386	-7,0	301 331	6,3
Egentliga Finland	961 145	-3,7	794 486	-3,0	166 659	-6,9
Åbo	665 642	-4,4	543 346	-3,4	122 296	-8,6
Satakunta	293 556	1,0	244 765	3,2	48 791	-8,7
Björneborg	174 082	2,4	152 216	3,9	21 866	-6,9
Egentliga Tavastland	296 039	-8,1	257 512	-5,6	38 527	-21,7
Tavastehus	175 246	-10,2	150 391	-5,7	24 855	-30,5
Birkaland	1 175 457	-2,6	1 004 444	-2,4	171 013	-3,4
Tammerfors	874 747	-3,0	724 078	-3,1	150 669	-2,4
Päijänne-Tavastland	477 503	-6,5	409 764	-3,0	67 739	-23,1
Lahtis	161 309	-11,3	122 480	-7,2	38 829	-22,2
Kymmenedalen	254 965	7,4	157 927	-1,7	97 038	26,5
Kouvola	107 676	-4,4	81 801	-8,0	25 875	9,3
Södra Karelen	608 941	3,6	286 049	-6,0	322 892	13,9
Villmanstrand	339 816	2,8	197 973	-8,0	141 843	22,8
Södra Savolax	468 160	3,0	381 817	2,4	86 343	6,0
S:t Michel	178 197	5,3	135 377	3,3	42 820	12,3
Norra Savolax	707 979	-2,8	620 864	-2,5	87 115	-5,1
Kuopio	465 544	0,2	408 149	1,2	57 395	-6,2
Norra Karelen	370 505	0,3	305 222	1,9	65 283	-6,6
Joensuu	199 074	-2,4	157 244	-0,6	41 830	-8,7
Mellersta Finland	928 470	-5,6	786 624	-4,0	141 846	-13,8
Jyväskylä	414 284	-3,7	349 535	0,7	64 749	-22,0
Södra Österbotten	498 375	3,0	478 569	3,4	19 806	-6,7
Seinäjoki	159 486	-3,0	148 675	-3,3	10 811	0,9
Österbotten	314 856	-5,6	252 536	-4,2	62 320	-10,9
Vasa	236 759	-5,0	187 209	-4,1	49 550	-8,3
Mellersta Österbotten	115 743	1,3	106 647	2,8	9 096	-14,1
Karleby	91 379	-0,2	83 626	1,6	7 753	-16,6
Norra Österbotten	1 032 253	2,3	833 844	1,0	198 409	8,3
Kuusamo	244 593	2,3	181 494	0,6	63 099	7,7
Uleåborg	523 342	1,3	423 059	0,3	100 283	5,8
Kajanaland	756 828	2,1	675 228	3,6	81 600	-9,0
Kajana	84 385	-5,2	75 327	-3,9	9 058	-14,6
Lappland	1 751 086	-1,0	906 123	-6,6	844 963	5,9
Rovaniemi	412 144	-3,1	175 819	-6,1	236 325	-0,7
Åland	200 858	5,0	94 204	8,4	106 654	2,2
Mariehamn	145 568	2,7	78 087	8,7	67 481	-3,4

Tabellbilaga 5. Anlända gäster och övernattningar av bosättningsland i år 2013

Bosättningslandet	Anlända gäster i alla inkvarteringsanläggningar	Övernattningar i alla inkvarteringsanläggningar	Förändring av alla övernattningar, %	Övernattningar på hotell	Förändring av övernattningar på hotell, %
Total antalet	10 840 428	20 241 057	-0,4	16 007 595	-1,7
Finland	8 043 589	14 380 610	-0,9	11 169 153	-2,1
Utländer	2 796 839	5 860 447	1,0	4 838 442	-0,8
Ryssland	778 574	1 620 419	7,5	1 257 287	1,9
Sverige	291 405	531 375	-1,0	395 246	-2,2
Tyskland	245 350	501 650	-6,1	407 579	-7,6
Storbritannien	177 583	454 604	12,1	403 392	11,2
Frankrike	79 595	214 248	-1,7	185 799	-2,1
Japan	106 769	205 988	16,4	199 354	16,5
Estland	80 409	187 295	-20,5	131 705	-20,6
Förenta Staterna	89 065	187 245	-5,8	180 513	-6,3
Norge	90 627	174 147	-4,6	135 131	-5,0
Nederländerna	69 163	158 668	-3,8	125 072	-3,4
Schweiz	56 641	128 771	-3,1	96 373	-5,4
Kina	79 379	126 495	26,4	122 183	27,1
Italien	54 455	115 681	-11,6	100 704	-12,7
Spanien	41 379	96 876	0,1	81 776	-2,8
Danmark	48 071	83 141	-4,1	76 883	-3,8
Polen	26 293	66 158	-13,4	55 148	-13,7
Österrike	23 116	52 725	-8,3	42 108	-14,8
Australien	23 153	51 652	7,5	47 421	6,0
Belgien	23 376	49 334	-7,7	44 451	-6,5
Indien	16 083	44 330	3,7	42 582	1,2
Lettland	20 542	42 858	1,2	30 172	-4,1
Thailand	8 926	39 318	10,5	10 835	13,1
Kanada	14 724	33 604	-8,7	31 498	-7,5
Tjeckien	13 105	31 215	-11,5	24 730	-15,5
Sydkorea	15 855	29 296	12,6	26 652	11,1
Litauen	11 986	26 012	-18,7	19 223	-17,9
Israel	10 402	25 712	40,4	22 760	39,1

Tabellbilaga 6. Övernattningar i alla inkvarteringsanläggningar efter månad i år 2013

Månad	Alla övernattningar, antal	Förändring av alla övernattningar, %	Övernattningarna av finländska turister, antal	Förändring av övernattningarna av finländska turister, %	Övernattningarna av utländska turister, antal	Förändring av övernattningarna av utländska turister, %
Total	20 241 057	-0,4	14 380 610	-0,9	5 860 447	1,0
Januari	1 367 952	-2,5	757 485	-3,7	610 467	-1,0
Februari	1 447 754	-0,8	1 025 779	-0,3	421 975	-1,9
Mars	1 736 776	-0,2	1 269 227	-1,6	467 549	3,8
April	1 343 482	-3,7	1 048 217	-2,6	295 265	-7,3
Maj	1 356 094	1,2	939 982	-1,3	416 112	7,2
Juni	2 154 159	1,1	1 611 333	2,2	542 826	-2,1
Juli	3 047 535	0,7	2 302 331	0,4	745 204	1,7
Augusti	2 176 985	-1,8	1 481 207	-2,1	695 778	-1,1
September	1 544 967	-0,7	1 129 373	-2,0	415 594	3,3
Oktober	1 370 380	-1,8	1 055 938	-1,4	314 442	-3,2
November	1 348 570	2,8	966 302	1,1	382 268	7,4
December	1 346 403	0,2	793 436	-3,0	552 967	5,2
Vår (januari-april)	5 895 964	-1,7	4 100 708	-1,9	1 795 256	-1,1
Sommar (maj-augusti)	8 734 773	0,2	6 334 853	-0,0	2 399 920	0,9
Höst (september-december)	5 610 320	0,1	3 945 049	-1,3	1 665 271	3,5

Tabellbilaga 7.1. Utländska övernattningar och årsförändring (%) i alla inkvarteringsanläggningar i år 2013

Landskap	Utländer		Ryssland		Sverige		Tyskland		Storbritannien		Frankrike	
Hela landet	5 860 447	1,0	1 620 419	7,5	531 375	-1,0	501 650	-6,1	454 604	12,1	214 248	-1,7
Fasta Finland	5 614 183	1,0	1 614 820	7,5	335 872	-1,8	489 243	-6,2	453 270	12,2	213 274	-1,7
Nyland	2 331 026	-2,6	439 011	0,5	161 884	-6,3	191 998	-8,7	161 407	2,3	64 640	-11,0
Esbo
Helsingfors	1 741 530	-4,4	310 243	-1,7	119 753	-6,2	149 796	-7,9	124 354	1,8	52 153	-13,8
Vanda	301 331	6,3	43 042	-5,9	20 530	-8,7	17 990	10,1	21 544	9,0	6 274	0,4
Egentliga Finland	211 657	-4,1	32 049	-3,3	37 991	-3,4	21 471	-0,0	9 383	-6,9	6 897	5,2
Åbo	145 867	-6,3	22 017	-1,1	26 150	-3,3	13 430	-15,9	7 696	-4,6	5 288	-1,4
Satakunta	58 793	-6,6	4 254	3,1	6 841	-20,1	11 711	-1,9	4 018	7,5	2 703	-37,6
Björneborg	26 227	-4,6	2 061	-11,6	2 593	-25,3	4 624	8,4	1 640	36,2	812	0,2
Egentliga Tavastland	42 166	-19,1	9 420	8,6	3 509	-9,3	5 704	27,8	1 169	-44,6	781	-10,4
Tavastehus	26 336	-27,5	5 237	2,9	2 176	-4,8	2 597	0,7	783	-45,7	461	-5,5
Birkaland	227 716	3,9	34 819	-3,5	18 255	7,3	20 930	-7,5	12 044	5,8	7 883	0,3
Tammerfors
Päijänne-Tavastland	88 783	-14,3	44 787	-4,9	4 017	-30,3	7 634	-14,3	1 972	-20,4	1 121	-30,3
Lahtis	45 980	-18,0	16 537	-10,8	2 718	-32,0	4 685	-19,1	1 604	3,0	800	-30,7
Kymmenedalen	131 638	34,3	72 050	15,6	3 310	7,3	3 766	-30,2	28 726	783,6	1 150	-30,7
Kouvola	33 753	12,8	23 495	40,8	1 517	5,8	1 691	-41,9	815	27,5	445	-43,4
Södra Karelen	394 674	17,3	352 418	20,9	3 809	-16,2	5 371	16,4	1 500	0,5	1 858	27,4
Villmanstrand	184 092	25,8	158 724	29,3	2 061	-1,6	3 147	10,8	1 049	8,6	1 127	45,4
Södra Savolax	213 284	28,4	148 670	46,0	3 630	-4,1	16 030	9,7	1 932	46,6	2 332	6,2
S:t Michel	64 686	13,9	44 618	24,1	1 278	-17,5	2 566	-7,0	537	8,7	508	-13,8
Norra Savolax	124 659	-2,8	56 495	-1,0	4 547	-0,6	15 777	5,2	2 991	-9,9	1 910	-3,8
Kuopio	83 024	-5,1	39 749	1,9	2 554	-21,3	10 896	1,4	2 188	-16,1	1 306	-13,7
Norra Karelen	92 532	-4,3	57 708	4,3	2 957	-7,4	6 330	-7,9	2 017	40,6	1 574	-6,3
Joensuu
Mellersta Finland	156 131	-14,1	53 759	-8,5	7 529	8,8	15 904	-21,2	5 503	-20,9	7 800	-14,4
Jyväskylä	66 070	-22,5	12 253	-2,8	4 361	-5,6	8 022	-28,5	4 643	-24,0	3 175	-25,6
Södra Österbotten	30 773	7,9	3 754	-3,2	3 029	11,3	2 454	5,5	816	-20,7	478	-8,3
Seinäjoki
Österbotten	73 028	-4,5	3 704	16,0	16 590	13,6	5 490	-14,5	3 209	29,7	1 882	10,9
Vasa
Mellersta Österbotten	16 607	17,6	1 990	268,5	2 319	2,7	2 745	-25,5	383	-14,7	443	-13,1
Karleby	13 830	16,3	1 410	371,6	2 050	14,9	2 363	-32,9	361	3,4	398	-9,8
Norra Österbotten	286 868	6,6	84 150	12,1	18 739	3,2	26 346	-7,9	28 740	34,1	6 542	-18,3
Kuusamo	112 549	6,9	59 815	10,4	1 714	20,8	6 477	-27,3	17 170	43,6	1 380	-46,4
Uleåborg	123 437	3,3	19 518	15,2	14 384	3,1	11 294	-7,3	5 463	25,9	3 647	4,3
Kajanaland	106 784	-7,2	65 411	-7,9	2 643	28,4	4 747	9,7	1 650	0,4	5 910	-11,3
Kajana
Lappland	1 027 064	3,2	150 371	-3,6	34 273	18,6	124 835	-3,7	185 810	8,3	97 370	11,2
Rovaniemi	272 964	-2,2	65 244	2,3	7 638	5,3	23 361	-25,0	20 179	-4,6	21 730	4,9
Åland	246 264	-0,1	5 599	20,5	195 503	0,3	12 407	-3,7	1 334	-11,5	974	8,5
Mariehamn	88 938	-3,6	2 186	1,3	71 530	-3,1	2 974	-9,2	930	33,6	528	3,1

Tabellbilaga 7.2. Utländska övernattningar och årsförändring (%) i alla inkvarteringsanläggningar i år 2013

Landskap	Japan		Estland		Förenta Staterna		Norge		Nederländerna		Schweiz	
Hela landet	205 988	16,4	187 295	-20,5	187 245	-5,8	174 147	-4,6	158 668	-3,8	128 771	-3,1
Fasta Finland	205 913	16,5	181 221	-20,7	186 226	-5,9	170 520	-4,9	157 199	-3,9	127 037	-2,8
Nyland	127 705	26,3	71 925	-27,5	137 114	-5,7	59 413	-4,9	56 921	-5,7	48 734	-12,8
Esbo
Helsingfors	107 901	20,4	41 136	-24,4	110 514	-7,8	47 369	-6,1	41 673	-12,8	39 521	-16,1
Vanda	17 806	78,8	8 471	-53,6	18 278	4,7	6 767	9,3	5 960	2,8	5 625	8,7
Egentliga Finland	4 954	-16,1	13 872	-2,4	6 221	-26,6	8 298	-2,8	4 968	-13,7	4 161	18,5
Åbo	2 200	-3,5	6 505	-12,8	5 189	-11,0	5 898	-2,2	3 961	-12,7	3 200	17,2
Satakunta	628	8,1	4 613	1,9	3 120	-24,8	1 646	-13,5	1 337	-1,8	561	-35,5
Björneborg	79	-63,9	2 247	11,1	1 640	-35,3	437	-41,7	564	8,3	306	-42,3
Egentliga Tavastland	253	-23,1	2 320	-14,8	1 070	-41,9	1 050	-49,9	675	20,1	421	5,0
Tavastehus	199	-33,0	1 025	-14,5	686	-50,8	694	-59,0	393	12,0	279	-7,9
Birkaland	3 746	-6,7	13 211	-18,2	7 641	-4,8	4 850	24,1	4 331	-17,1	3 794	7,7
Tammerfors
Päijänne-Tavastland	461	-7,4	4 753	-33,9	1 359	-36,2	1 469	-16,4	1 200	-41,8	1 805	-2,3
Lahtis	361	-16,4	2 854	-36,8	970	-18,6	1 156	-12,0	814	-49,7	947	-21,4
Kymmenedalen	277	61,0	4 503	4,0	958	-17,9	632	12,9	1 137	-33,9	973	45,9
Kouvola	104	67,7	1 616	2,7	175	-65,6	386	33,6	262	1,2	149	12,0
Södra Karelen	418	8,9	3 971	-4,3	1 229	-28,7	395	10,6	1 193	-18,3	1 089	-11,3
Villmanstrand	348	61,9	1 847	-17,2	684	-1,2	313	41,0	838	-15,4	681	-2,0
Södra Savolax	621	38,3	5 223	-9,7	1 342	29,9	822	-67,5	3 804	17,0	4 187	29,5
S:t Michel	181	28,4	1 887	-26,8	649	108,7	375	35,9	530	-15,3	585	-2,2
Norra Savolax	503	25,1	9 338	-18,6	2 618	74,4	1 071	-20,0	2 395	15,4	1 911	-6,9
Kuopio	342	25,7	5 051	-32,3	1 387	21,1	792	-18,7	1 794	10,0	1 543	3,1
Norra Karelen	450	-35,9	2 567	-20,6	815	-19,1	594	-41,2	2 336	-2,4	1 562	-20,4
Joensuu
Mellersta Finland	909	-8,2	18 983	-17,9	4 964	-2,7	1 587	-11,8	4 050	-20,9	2 112	-21,2
Jyväskylä	829	-5,4	2 010	-45,5	3 934	11,1	1 008	-28,2	2 050	-17,8	1 450	-26,7
Södra Österbotten	173	-60,1	3 305	14,5	590	-26,1	605	-40,3	747	-2,2	412	-14,7
Seinäjoki
Österbotten	436	-24,3	2 953	-27,9	2 367	20,5	5 285	35,9	3 054	3,9	1 222	-24,2
Vasa
Mellersta Österbotten	73	-8,8	1 323	3,6	761	16,0	545	-33,0	278	-27,6	898	168,1
Karleby	73	21,7	628	-8,5	702	14,5	459	-38,1	231	-38,4	735	137,9
Norra Österbotten	3 255	18,1	7 050	-30,3	4 902	-0,7	20 222	-10,9	12 168	26,0	5 301	-10,1
Kuusamo	1 097	8,1	1 233	-26,3	997	19,5	661	-28,8	5 806	52,5	1 804	-17,2
Uleåborg	1 810	12,8	4 375	-29,7	3 645	-3,9	16 466	-8,7	1 960	-3,0	2 142	-8,0
Kajanaland	1 500	9,9	2 116	-26,6	579	-33,1	1 218	21,4	1 300	-16,6	2 335	59,2
Kajana
Lappland	59 551	6,3	9 195	-17,6	8 576	22,3	60 818	-1,2	55 305	-2,9	45 559	5,8
Rovaniemi	17 917	2,0	2 362	-11,3	2 954	42,0	14 180	8,2	9 500	-19,8	5 516	18,9
Åland	75	-31,2	6 074	-12,7	1 019	15,0	3 627	7,0	1 469	12,7	1 734	-20,3
Mariehamn	70	-35,8	1 505	-8,5	549	-29,2	2 571	11,0	602	-17,0	642	-24,4

Tabellbilaga 8.1. Utländska övernattningar och årsförändring (%) i hoteller i år 2013

Landskap / kommun	Utländer		Ryssland		Tyskland		Storbritannien		Sverige		Japan	
Hela landet	4 838 442	-0,8	1 257 287	1,9	407 579	-7,6	403 392	11,2	395 246	-2,2	199 354	16,5
Fasta Finland	4 731 788	-0,9	1 254 976	1,9	405 706	-7,6	402 709	11,2	304 427	-3,2	199 288	16,5
Nyland	2 222 348	-2,8	418 872	-0,6	177 567	-9,2	156 605	1,0	157 472	-6,6	124 085	25,9
Esbo	158 125	-1,5	44 679	3,6	13 123	-12,3	8 226	-6,7	11 931	-3,6	1 348	45,9
Helsingfors	1 655 419	-4,7	296 195	-2,8	138 185	-8,4	119 974	-0,3	116 517	-6,5	104 293	19,8
Vanda	301 331	6,3	43 042	-5,9	17 990	10,1	21 544	9,0	20 530	-8,7	17 806	78,8
Egentliga Finland	166 659	-6,9	23 894	-8,0	15 651	-0,5	8 221	-8,7	34 265	-6,9	4 618	-17,1
Åbo	122 296	-8,6	18 885	-5,6	9 973	-19,2	6 966	-5,0	23 894	-6,1	1 880	-5,1
Satakunta	48 791	-8,7	2 872	-14,8	9 557	-2,8	3 925	8,9	6 072	-21,2	621	10,9
Björneborg	21 866	-6,9	1 842	-10,1	4 071	12,1	1 575	37,7	2 384	-26,4	72	-64,5
Egentliga Tavastland	38 527	-21,7	7 835	-6,8	5 536	28,8	1 124	-45,6	3 402	-8,7	241	-24,0
Tavastehus	24 855	-30,5	4 265	-15,4	2 584	0,3	783	-45,7	2 176	-4,8	199	-33,0
Birkaland	171 013	-3,4	24 145	-9,8	16 063	-9,2	11 212	8,8	16 474	7,4	3 297	-5,4
Tammerfors	150 669	-2,4	15 969	-7,7	14 529	-7,1	10 443	11,5	15 405	11,9	3 214	-6,4
Päijänne-Tavastland	67 739	-23,1	33 333	-18,8	4 558	-34,5	1 722	-25,7	3 549	-29,8	439	-11,0
Lahtis	38 829	-22,2	12 783	-20,1	3 805	-27,1	1 545	1,8	2 534	-32,2	357	-17,0
Kymmenedalen	97 038	26,5	50 203	8,3	2 653	-35,9	21 876	581,1	2 749	1,8	255	64,5
Kouvola	25 875	9,3	17 204	38,7	1 381	-48,2	684	8,6	1 332	3,6	92	104,4
Södra Karelen	322 892	13,9	290 873	15,7	3 283	-8,8	1 370	-1,8	3 260	-21,0	402	5,5
Villmanstrand	141 843	22,8	119 513	25,9	2 368	5,4	929	4,7	1 947	5,9	340	58,1
Södra Savolax	86 343	6,0	61 562	14,5	3 564	-14,5	1 429	42,3	2 215	-2,5	376	45,2
S:t Michel	42 820	12,3	30 086	21,0	1 805	-15,6	494	13,8	995	-20,0	103	35,5
Norra Savolax	87 115	-5,1	37 219	-7,8	12 212	9,9	2 644	-10,2	4 091	0,5	420	20,0
Kuopio	57 395	-6,2	24 262	-1,8	8 780	13,0	1 997	-16,0	2 297	-22,0	333	32,7
Norra Karelen	65 283	-6,6	40 274	-1,5	3 507	-9,7	1 859	52,8	2 169	-12,8	404	-40,2
Joensuu	41 830	-8,7	22 505	-4,8	2 601	-14,4	1 645	75,7	1 836	-12,2	298	-45,3
Mellersta Finland	141 846	-13,8	47 003	-7,4	14 305	-23,3	5 222	-22,3	6 764	5,4	882	-3,8
Jyväskylä	64 749	-22,0	11 700	-4,7	7 862	-27,4	4 565	-24,9	4 326	-5,5	828	-3,9
Södra Österbotten	19 806	-6,7	2 021	-5,1	1 602	-3,6	792	-21,4	2 164	-0,3	162	-60,3
Seinäjoki	10 811	0,9	683	62,2	833	-25,3	519	-24,3	1 360	-1,7	120	-36,2
Österbotten	62 320	-10,9	3 014	8,0	4 323	-21,2	3 132	28,9	12 787	-0,3	436	-24,3
Vasa	49 550	-8,3	2 203	-8,3	2 817	-15,7	2 911	33,2	9 753	30,8	402	-25,3
Mellersta Österbotten	9 096	-14,1	313	-14,5	1 947	-36,4	350	9,4	1 980	11,4	59	47,5
Karleby	7 753	-16,6	257	6,6	1 815	-38,8	336	27,3	1 718	15,7	59	47,5
Norra Österbotten	198 409	8,3	46 325	12,2	20 641	-10,6	22 346	31,5	14 501	5,4	3 053	27,5
Kuusamo	63 099	7,7	29 800	10,1	4 428	-36,8	11 018	43,9	940	86,1	954	43,9
Uleåborg	100 283	5,8	14 531	19,4	9 462	-8,1	5 322	24,9	12 440	5,0	1 792	12,3
Kajanaland	81 600	-9,0	47 527	-13,3	2 949	10,8	1 441	-10,5	2 226	32,7	1 499	10,3
Kajana	9 058	-14,6	3 493	-20,1	796	-11,8	191	-33,2	710	19,7	49	28,9
Lappland	844 963	5,9	117 691	-1,6	105 788	-1,6	157 439	11,6	28 287	22,9	58 039	6,5
Rovaniemi	236 325	-0,7	56 134	1,8	19 668	-26,8	17 350	-6,0	6 494	24,4	17 637	1,9
Åland	106 654	2,2	2 311	33,1	1 873	-4,6	683	38,5	90 819	1,2	66	-39,4
Mariehamn	67 481	-3,4	1 809	8,7	1 318	-11,5	617	33,8	55 271	-4,2	61	-44,0

Tabellbilaga 8.2. Utländska övernattningar och årsförändring (%) i hoteller i år 2013

Landskap / kommun	Frankrike		Förenta Staterna		Norge		Estland		Nederländerna		Kina	
Hela landet	185 799	-2,1	180 513	-6,3	135 131	-5,0	131 705	-20,6	125 072	-3,4	122 183	27,1
Fasta Finland	185 399	-2,1	179 845	-6,4	132 856	-5,3	129 611	-20,8	124 829	-3,4	122 113	27,1
Nyland	58 578	-12,1	134 586	-6,2	58 156	-4,3	58 702	-25,1	53 771	-3,8	94 127	32,6
Esbo	3 360	2,7	5 109	-5,8	3 024	-7,5	8 567	-21,6	4 002	6,6	11 670	6,4
Helsingfors	46 721	-15,3	108 080	-8,4	46 299	-5,4	32 771	-17,1	39 153	-11,4	47 011	10,3
Vanda	6 274	0,4	18 278	4,7	6 767	9,3	8 471	-53,6	5 960	2,8	33 868	114,5
Egentliga Finland	4 775	1,7	5 672	-26,1	6 812	-9,9	7 222	-14,7	3 523	-5,6	3 968	14,1
Åbo	3 793	-3,4	4 741	-9,5	4 795	-13,7	4 941	-16,1	2 968	-1,5	1 709	3,6
Satakunta	2 526	-40,5	3 113	-24,3	1 479	-10,9	3 520	29,6	1 106	4,5	198	-65,8
Björneborg	664	-11,3	1 636	-35,1	389	-39,7	1 970	32,2	531	13,2	132	-59,1
Egentliga Tavastland	717	-9,6	986	-43,9	1 027	-50,1	1 736	-3,9	560	24,2	169	-58,2
Tavastehus	461	-4,4	666	-51,5	694	-59,0	839	-16,9	389	12,1	131	-62,0
Birkaland	5 995	-4,9	7 038	-3,9	4 110	24,7	8 266	-15,9	3 405	-20,6	3 845	17,5
Tammerfors	5 342	-8,1	6 640	-1,2	3 763	26,4	6 854	-18,0	3 090	-21,3	3 452	14,2
Päijänne-Tavastland	838	-40,9	1 235	-39,2	1 271	-21,8	3 121	-36,6	994	-43,3	673	-12,0
Lahtis	633	-39,8	957	-18,1	1 046	-15,4	2 152	-43,7	753	-47,1	544	14,0
Kymmenedalen	934	-12,6	927	-18,3	380	-25,3	3 539	-1,1	771	-44,5	197	-48,4
Kouvola	387	-1,0	171	-66,0	201	-24,4	1 390	6,7	238	6,3	114	-43,8
Södra Karelen	1 348	13,4	1 181	-29,4	350	4,8	2 606	-1,5	855	-12,9	596	1,5
Villmanstrand	829	22,6	639	-1,4	279	40,2	1 505	-10,2	600	-10,6	490	5,6
Södra Savolax	1 022	12,2	1 120	22,5	602	-74,5	2 144	-22,9	934	16,5	477	-19,6
S:t Michel	412	7,9	631	119,9	306	13,3	864	-17,9	321	-29,5	277	-31,1
Norra Savolax	1 363	6,9	2 494	72,8	817	-6,5	3 261	-32,5	1 666	14,3	918	59,4
Kuopio	903	-15,8	1 339	21,6	591	6,7	2 216	-43,8	1 219	11,0	645	63,7
Norra Karelen	1 158	-10,2	786	-15,0	535	-41,7	1 804	-30,1	1 500	15,6	279	15,3
Joensuu	812	-18,3	631	-9,7	422	-50,9	992	7,9	739	20,0	258	13,2
Mellersta Finland	7 219	-16,1	4 815	-2,1	1 530	-12,3	18 190	-15,3	3 826	-20,8	1 271	28,6
Jyväskylä	2 993	-26,9	3 933	11,3	1 008	-27,7	1 962	-40,9	1 982	-18,8	1 096	16,6
Södra Österbotten	390	-15,0	497	-32,6	548	-22,9	2 174	4,2	633	6,2	452	-1,3
Seinäjoki	218	-17,1	325	-31,7	227	-33,2	1 052	-23,5	477	4,4	103	-24,8
Österbotten	1 528	-4,2	1 825	-2,4	3 738	26,7	2 374	-25,5	2 703	3,7	1 071	23,2
Vasa	1 409	11,0	1 613	5,1	3 209	27,8	1 742	-25,5	1 564	-23,6	915	13,8
Mellersta Österbotten	161	-54,9	759	17,1	338	-34,7	780	-19,3	150	-56,8	121	45,8
Karleby	157	-54,0	700	15,7	310	-30,8	280	-49,5	148	-57,2	107	91,1
Norra Österbotten	4 964	-18,4	4 443	3,0	7 539	-17,9	4 334	-25,9	8 197	21,5	5 212	42,8
Kuusamo	542	-61,0	680	78,0	501	10,8	506	-17,3	2 869	23,1	522	97,0
Uleåborg	3 272	4,5	3 569	-5,4	6 565	-20,8	2 952	-25,1	1 684	4,4	4 499	47,1
Kajanaland	4 825	-16,1	562	-34,6	1 116	23,2	1 476	-26,1	474	-18,8	479	17,4
Kajana	284	91,9	107	-48,8	215	-15,7	656	-35,4	120	-21,6	96	43,3
Lappland	87 058	13,5	7 806	24,8	42 508	0,3	4 362	-21,2	39 761	-1,5	8 060	3,8
Rovaniemi	18 297	7,3	2 741	40,8	10 720	9,4	1 982	-11,8	5 931	-3,9	4 722	-10,5
Åland	400	18,7	668	-0,7	2 275	20,9	2 094	-4,3	243	-4,3	70	45,8
Mariehamn	276	-4,5	423	-34,0	2 085	28,4	1 235	-5,6	214	-11,9	70	45,8

Tabellbilaga 9.1. Kapacitet på inkvarteringsanläggningar och kapacitetsutnyttjande för olika anläggningstyper i år 2013

Hela året i genomsnitt	Anläggningar, antal	Rum, antal	Bäddar, antal	Kapacitetsutnyttjande av rum, %	Förändring av kapacitetsutnyttjande av rum, procentenheter	Genomsnittligt rum pris, euro (Moms 10 % inkl.)
Alla inkvarteringsanläggningar	1 184	60 934	148 453	47,7	-2,7	90,58
Hotell	636	51 163	111 111	51,3	-2,5	91,00
Motell, resandehem och liknande inkvarteringsanläggningar	121	2 359	6 177	22,2	-5,8	49,47
Semesterbyar	295	5 607	23 798	30,4	-1,5	89,10
Campingplatsverksamhet	133	1 805	7 367	32,9	-0,1	.
Vandrarhem	40	883	2 471	28,4	-7,3	60,28

Tabellbilaga 9.2. Kapacitet på inkvarteringsanläggningar och kapacitetsutnyttjande för olika anläggningstyper, maj-augusti 2013

Maj-augusti i genomsnitt	Anläggningar, antal	Rum, antal	Bäddar, antal	Kapacitetsutnyttjande av rum, %	Förändring av kapacitetsutnyttjande av rum, procentenheter	Genomsnittligt rum pris, euro (Moms 10 % inkl.)
Alla inkvarteringsanläggningar	1 350	64 999	161 260	50,7	-2,4	88,12
Hotell	653	52 211	113 385	55,1	-2,3	89,09
Motell, resandehem och liknande inkvarteringsanläggningar	140	2 922	7 500	28,0	-6,0	48,95
Semesterbyar	342	6 429	27 124	31,9	1,3	77,59
Campingplatsverksamhet	215	3 438	13 252	36,2	0,7	.
Vandrarhem	49	1 056	3 131	32,5	5,0	64,65

Tabellbilaga 10.1. Kapacitet på inkvarteringsanläggningar för olika anläggningstyper i år 2013

	Anläggningar, antal	Rum, antal	Bäddar, antal	Elanslutningar för husvagnar och husbilar
Alla inkvarteringsanläggningar	1 443	66 249	162 740	21 112
Hotell	674	53 464	115 903	2 101
Lägenhetshotell	36	1 417	4 045	45
Konferenshotell	96	17 771	33 495	16
Badinrättning	43	5 962	13 319	331
Semesterhotell	174	7 936	18 912	934
Urban hotell	204	13 150	25 639	218
Annan typ av hotell	121	7 228	20 493	557
Motell, resandehem och liknande inkvarteringsanläggningar	154	3 102	7 752	677
Semesterbyar	316	5 437	23 659	1 715
Campingplatsverksamhet	243	3 020	11 936	16 481
Vandrarhem	56	1 226	3 490	138

Tabellbilaga 10.2. Kapacitet på inkvarteringsanläggningar efter öppethållningsperiod i år 2013

		Anläggningar, antal	Rum, antal	Bäddar, antal	Elanslutningar för husvagnar och husbilar
Alla inkvarteringsanläggningar	Totalt	1 443	66 249	162 740	21 112
	Öppet året runt	1 093	58 912	141 395	12 520
	Öppet en del av året	350	7 337	21 345	8 592
Hotell	Totalt	674	53 464	115 903	2 101
	Öppet året runt	631	51 275	111 235	2 031
	Öppet en del av året	43	2 189	4 668	70
Motell, resandehem och liknande inkvarteringsanläggningar	Totalt	154	3 102	7 752	677
	Öppet året runt	113	2 060	5 456	568
	Öppet en del av året	41	1 042	2 296	109
Semesterbyar	Totalt	316	5 437	23 659	1 715
	Öppet året runt	233	4 282	19 246	1 156
	Öppet en del av året	83	1 155	4 413	559
Campingplatsverksamhet	Totalt	243	3 020	11 936	16 481
	Öppet året runt	82	716	3 348	8 724
	Öppet en del av året	161	2 304	8 588	7 757
Vandrarhem	Totalt	56	1 226	3 490	138
	Öppet året runt	34	579	2 110	41
	Öppet en del av året	22	647	1 380	97

Tabellbilaga 10.3. Kapacitet på inkvarteringsanläggningar efter bäddantal i år 2013

		Anläggningar, antal	Rum, antal	Bäddar, antal	Elanslutningar för husvagnar och husbilar
Alla inkvarteringsanläggningar	Totalt	1 443	66 249	162 740	21 112
	0 - 49	611	6 689	18 241	11 840
	50 - 99	386	9 560	26 703	4 109
	100 - 249	279	18 688	43 968	3 541
	250 -	167	31 312	73 828	1 622
Hotell	Totalt	674	53 464	115 903	2 101
	0 - 49	164	2 728	5 576	316
	50 - 99	158	5 248	11 418	514
	100 - 249	206	16 116	33 490	864
	250 -	146	29 372	65 419	407
Motell, resandehem och liknande inkvarteringsanläggningar	Totalt	154	3 102	7 752	677
	0 - 49	96	1 284	3 053	388
	50 - 99	46	1 240	3 146	215
	100 -	12	578	1 553	74
Semesterbyar	Totalt	316	5 437	23 659	1 715
	0 - 49	170	1 425	5 353	604
	50 - 99	96	1 446	6 238	398
	100 -	50	2 566	12 068	713
Campingplatsverksamhet	Totalt	243	3 020	11 936	16 481
	0 - 49	154	989	3 525	10 493
	50 - 99	66	1 112	4 523	2 911
	100 -	23	919	3 888	3 077
Vandrarhem	Totalt	56	1 226	3 490	138
	0 - 49	27	263	734	39
	50 - 99	20	514	1 378	71
	100 -	9	449	1 378	28

Tabellbilaga 10.4. Kapacitet på inkvarteringsanläggningar efter rumantal i år 2013

		Anläggningar, antal	Rum, antal	Bäddar, antal	Elanslutningar för husvagnar och husbilar
Alla inkvarteringsanläggningar	Totalt	1 443	66 249	162 740	21 112
	0 - 19	706	7 367	26 658	14 494
	20 - 49	371	11 210	30 530	4 022
	50 - 99	181	13 188	30 882	2 086
	100 -	185	34 484	74 670	510
Hotell	Totalt	674	53 464	115 903	2 101
	0 - 19	124	1 709	4 324	343
	20 - 49	218	6 863	15 876	556
	50 - 99	154	11 408	24 815	790
	100 -	178	33 484	70 888	412
Motell, resandehem och liknande inkvarteringsanläggningar	Totalt	154	3 102	7 752	677
	0 - 19	94	1 151	3 337	350
	20 - 49	53	1 504	3 611	306
	50 -	7	447	804	21
Semesterbyar	Totalt	316	5 437	23 659	1 715
	0 - 19	247	2 352	10 605	871
	20 - 49	51	1 446	6 107	627
	50 -	18	1 639	6 947	217
Campingplatsverksamhet	Totalt	243	3 020	11 936	16 481
	0 - 19	207	1 785	7 114	12 866
	20 - 49	31	863	3 331	2 509
	50 -	5	372	1 491	1 106
Vandrarhem	Totalt	56	1 226	3 490	138
	0 - 19	34	370	1 278	64
	20 - 49	18	534	1 605	24
	50 -	4	322	607	50

Förfrågningar

Marjut Tuominen 09 1734 3556 (9.6.2014=> 029 551 3556)

Ossi Nurmi 09 1734 2984 (9.6.2014 => 029 551 2984)

Ansvarig statistikdirektör:

Hannele Orjala

liikenne.matkailu@stat.fi

www.stat.fi

Källa: Inkvarteringsstatistik. Statistikcentralen