

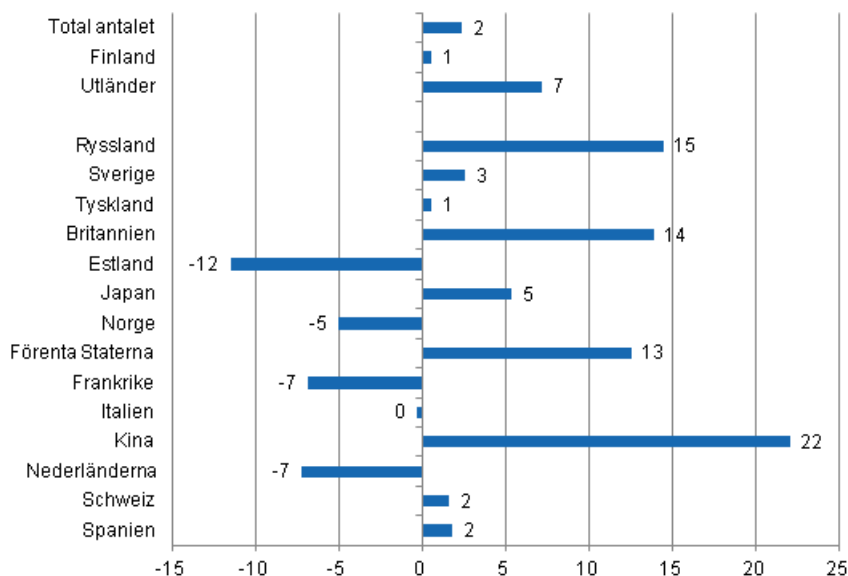
Inkvarteringsstatistik

2013, november

Utländska turisters övernattningar ökade med 7,2 procent i november 2013

I november 2013 bokförde inkvarteringsanläggningarna i Finland 381 500 övernattningsdygn av utländska turister, vilket var 7,2 procent fler än i november 2012. Inhemska turisters övernattningar uppgick till nästan en miljon dygn. Detta var 0,6 procent fler än året innan. Det totala antalet övernattningar ökade med 2,4 procent från året innan. Totalt statistikfördes drygt 1,3 miljoner övernattningsdygn i inkvarteringsanläggningarna i november 2013. Uppgifterna är preliminära uppgifter i Statistikcentralens inkvarteringsstatistik och har samlats in från inkvarteringsanläggningar med minst 20 bäddplatser eller husvagnsplatser med eluttag samt från vandrarhem.

Förändring i övernattningar i november 2013/2012, %

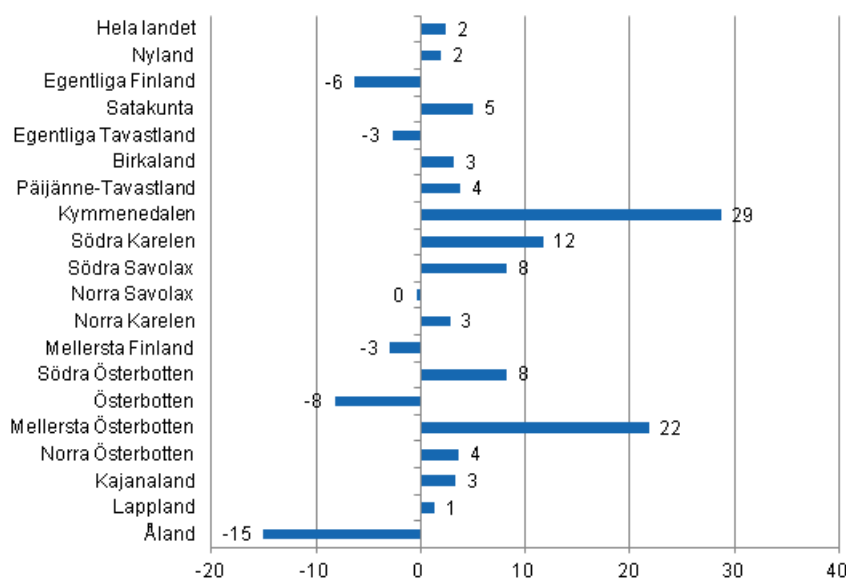


De ryska turisternas övernattningar i inkvarteringsanläggningarna i Finland ökade med 14,5 procent i november 2013 och de var den överlägset största gruppen av utländska turister med nästan 128 000 övernattningsdygn. Sedan kom svenskarna och tyskarna. Övernattningarna av svenskar uppgick till 31 000

övernattningsdygn, vilket var 2,6 procent fler än i november 2012. Tyskarnas övernattningar i inkvarteringsanläggningar var på samma nivå som i november 2012 och uppgick till 25 000 övernattningsdygn. Detta var en ökning på bara 0,6 procent. Britternas och amerikanernas övernattningar ökade kraftigt i november 2013. För britterna bokfördes drygt 23 000 övernattningsdygn, vilket var 13,9 procent fler än året innan. Amerikanernas övernattningar ökade med 12,6 procent och övernattningarna uppgick till 11 000 dygn i inkvarteringsanläggningar. Bland de länder som är viktigast för Finland ur turistsynvinkel ökade de kinesiska turisternas övernattningar dock mest. När det gäller de kinesiska turisterna var det totala antalet övernattningar i inkvarteringsanläggningarna något under 7 000 dygn, vilket var 22,1 procent fler än året innan. Däremot fortsatte den kraftiga minskningen av estniska turisternas övernattningar i november 2013 och för dem bokfördes 11,5 procent färre övernattningar i inkvarteringsanläggningar än i november 2012. När det gäller holländare och fransmän minskade övernattningarna med 7 procent för båda grupperna från året innan.

Sett till landskap ökade det totala antalet övernattningar i november 2013 mest i Kymmenedalen, med 28,7 procent, och i Mellersta Österbotten, med 21,8 procent. I Södra Karelen ökade övernattningarna med 11,7 procent. I både Södra Savolax och Södra Österbotten ökade övernattningarna med 8 procent från november 2012. Däremot minskade övernattningarna på Åland med 15 procent och i Österbotten med 8,2 procent. När det gäller hela landet bokfördes 2,4 procent fler övernattningar i inkvarteringsanläggningar i november än året innan.

Förändring i övernattningar i november landskapsvis 2013/2012, %



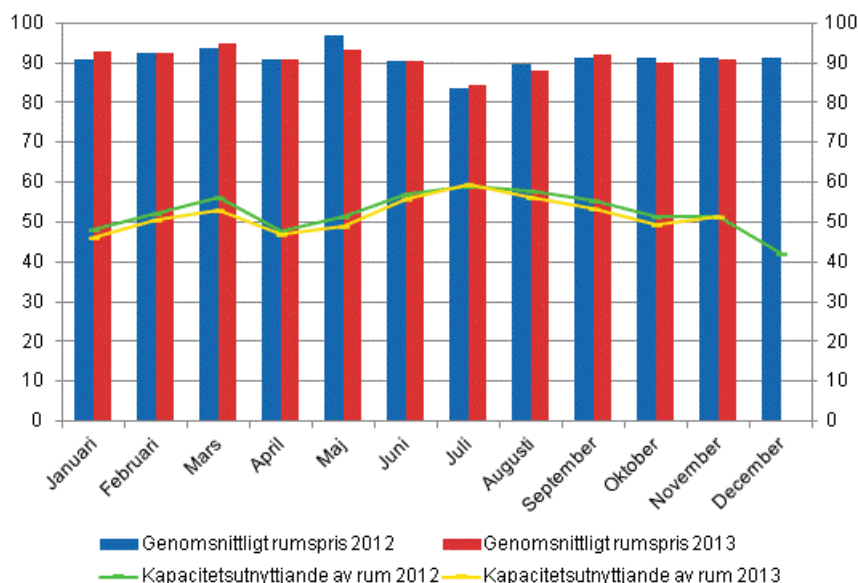
Övernattningarna på hotell ökade med 1,8 procent i november 2013

Det totala antalet hotellövernattningar uppgick till 1,2 miljoner dygn i november 2013, vilket var en ökning med 1,8 procent från året innan. För finländska turister bokfördes 865 000 övernattningsdygn, vilket var nästan lika mycket som i november 2012. Övernattningarna av utländska turister ökade med 6,5 procent och uppgick till 336 000 övernattningsdygn på hotell.

Kapacitetsutnyttjandet av hotellrum var 51,2 procent i november. Året innan var det 51,4 procent. Av landskapen mättes det högsta kapacitetsutnyttjandet av hotellrum i Nyland, 64,7 procent, och i Kymmenedalen, 63,4 procent. I Kotka var kapacitetsutnyttjandet av hotellrum 71,6 procent och i Vanda 69,0 procent. I Helsingfors var kapacitetsutnyttjandet 70,6 procent.

Det verkliga genomsnittspriset på hotellrum i hela landet uppgick i november 2013 till 91,04 euro per dygn. Året innan var det 91,25 euro.

Hotellrum uthyrningsgrad och det månatliga genomsnittliga priset

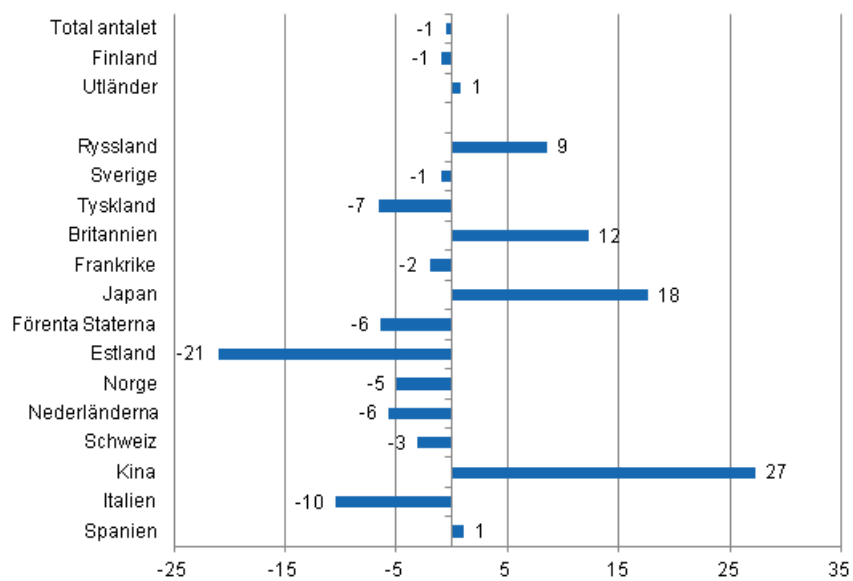


Det totala antalet övernattningsnätter i alla inkvarteringsanläggningar minskade med 0,5 procent under januari–november 2013

Under januari–november 2013 uppgick antalet övernattningsnätter i inkvarteringsanläggningar i Finland till 18,9 miljoner, vilket var 0,5 procent färre än under motsvarande period året innan. Övernattningsnätterna av finländska turister minskade med 0,9 procent och uppgick till nästan 13,6 miljoner övernattningsdygn i inkvarteringsanläggningarna. De utländska turisterna övernattningsnätter 5,3 miljoner gånger, vilket var en ökning med 0,8 procent jämfört med januari–november 2012.

För ryska turister statistikfördes nästan 1,5 miljoner övernattningsnätter i inkvarteringsanläggningarna i Finland och de var som vanligt den största gruppen av turister under januari–november 2013. De ryska turisternas övernattningsnätter ökade med 8,5 procent jämfört med motsvarande period året innan. Den näst största gruppen var svenskarna. De övernattningsnätter 511 000 gånger, vilket var en procent färre än under januari–november 2012. Den tredje största gruppen var tyskarna med 474 000 övernattningsnätter. Tyskarnas övernattningsdygn började minska i juni och för dem bokfördes fortsättningsvis 6,6 procent färre övernattningsnätter i inkvarteringsanläggningar än under januari–november 2012. Däremot har britternas övernattningsnätter ökat med mer än 10 procent på årsnivå och under januari–november var antalet övernattningsnätter i inkvarteringsanläggningar 12,3 procent fler än under motsvarande period året innan. Britternas övernattningsnätter steg till närmare 327 000 dygn. Turismen från Asien har ökat och när det gäller de länder som är viktigast för Finland ur turistsynvinkel ökade kinesernas och japanernas övernattningsnätter mest. De kinesiska turisternas övernattningsnätter ökade med 27,3 procent och de japanska turisternas med 17,6 procent. Däremot minskade estländarnas övernattningsnätter fortfarande kraftigt och under januari–november 2013 uppgick deras övernattningsnätter i inkvarteringsanläggningar till 172 000 dygn, vilket var 21,0 procent färre än under motsvarande period året innan.

Förändring i övernattningar i januari-november 2013/2012, %



Innehåll

Tabeller

Tabellbilagor

Tabellbilaga 1.1. Inkvarteringsanläggningarnas kapacitet och kapacitetsutnyttjande, november 2013.....	6
Tabellbilaga 1.2. Inkvarteringsanläggningarnas kapacitet och kapacitetsutnyttjande, januari-november 2013.....	7
Tabellbilaga 2.1. Övernattningar i alla inkvarteringsanläggningar, november 2013.....	8
Tabellbilaga 2.2. Övernattningar i alla inkvarteringsanläggningar, januari-november 2013.....	9
Tabellbilaga 3.1. Hotellkapacitet och kapacitetsutnyttjand, november 2013.....	10
Tabellbilaga 3.2. Hotellkapacitet och kapacitetsutnyttjand, januari-november 2013.....	11
Tabellbilaga 4.1. Övernattningar i hoteller, november 2013.....	12
Tabellbilaga 4.2. Övernattningar i hoteller, januari-november 2013.....	13
Tabellbilaga 5.1. Anlända gäster och övernattningar av bosättningsland, november 2013.....	14
Tabellbilaga 5.2. Anlända gäster och övernattningar av bosättningsland, januari-november 2013.....	14
Tabellbilaga 6. Övernattningar i alla inkvarteringsanläggningar, 2013.....	15

Tabellbilagor

Tabellbilaga 1.1. Inkvarteringsanläggningarnas kapacitet och kapacitetsutnyttjande, november 2013

Landskap	Inkvarteringsanläggningar, antal	Rum, antal	Kapacitetsutnyttjande av rum, %	Förändring av kapacitetsutnyttjande av rum, procentenheter	Genomsnittligt övernattingspris, euro (moms 10 % inkl.)
Hela landet	1 080	58 368	47,3	-0,3	57,59
Fasta Finland	1 055	57 586	47,7	-0,4	57,61
Nyland	140	14 775	63,9	-0,4	71,78
Egentliga Finland	62	3 682	46,2	-3,4	53,01
Satakunta	41	1 600	36,1	-1,6	57,03
Egentliga Tavastland	28	1 375	38,1	-0,9	50,87
Birkaland	70	4 450	51,9	0,4	58,47
Päijänne-Tavastland	33	1 995	39,5	-0,5	44,94
Kymmenedalen	29	1 183	55,2	14,8	51,91
Södra Karelen	35	1 663	50,0	-4,2	49,72
Södra Savolax	74	2 094	36,5	0,2	42,56
Norra Savolax	48	2 551	45,9	-1,6	52,56
Norra Karelen	50	1 477	41,5	1,6	51,66
Mellersta Finland	46	2 996	42,5	-3,2	51,98
Södra Österbotten	51	1 842	42,8	0,6	44,01
Österbotten	28	1 276	47,1	-5,4	61,94
Mellersta Österbotten	14	544	49,2	10,9	55,75
Norra Österbotten	97	4 301	45,6	2,7	48,64
Kajanaland	43	2 216	35,1	-2,2	41,29
Lappland	166	7 566	30,8	-0,4	45,03
Åland	25	782	20,9	0,2	..

Tabellbilaga 1.2. Inkvarteringsanläggningarnas kapacitet och kapacitetsutnyttjande, januari-november 2013

Landskap	Inkvarteringsanläggningar, antal	Rum, antal	Kapacitetsutnyttjande av rum, %	Förändring av kapacitetsutnyttjande av rum, procentenheter	Genomsnittligt övernattingspris, euro (moms 10 % inkl.)
Hela landet	1 194	61 110	48,3	-1,5	49,70
Fasta Finland	1 146	59 863	48,6	-1,5	49,80
Nyland	145	14 691	62,4	-2,2	65,04
Egentliga Finland	72	3 864	48,3	-0,3	46,63
Satakunta	42	1 606	41,0	-1,0	48,54
Egentliga Tavastland	30	1 450	36,7	-3,7	45,64
Birkaland	74	4 613	48,7	-3,1	50,42
Päijänne-Tavastland	35	2 031	40,7	-3,8	43,48
Kymmenedalen	29	1 182	45,1	2,2	44,34
Södra Karelen	39	1 897	52,2	-2,8	44,84
Södra Savolax	82	2 497	41,0	1,3	35,37
Norra Savolax	51	2 678	48,1	-2,4	46,12
Norra Karelen	57	1 680	42,7	2,2	42,78
Mellersta Finland	53	3 182	46,0	-2,8	44,33
Södra Österbotten	54	1 921	43,0	-0,6	38,01
Österbotten	33	1 368	46,8	-1,8	44,92
Mellersta Österbotten	17	589	43,5	2,3	46,51
Norra Österbotten	103	4 511	43,4	-0,9	39,65
Kajanaland	48	2 276	43,3	-2,7	37,34
Lappland	181	7 828	39,2	-0,3	42,94
Åland	48	1 248	35,9	0,0	..

Tabellbilaga 2.1. Övernattningar i alla inkvarteringsanläggningar, november 2013

Landskap	Alla övernattningar, antal	Förändring av alla övernattningar, %	Övernattningarna av finländska turister, antal	Förändring av övernattningarna av finländska turister, %	Övernattningarna av utländska turister, antal	Förändring av övernattningarna av utländska turister, %
Hela landet	1 343 040	2,4	961 509	0,6	381 531	7,2
Fasta Finland	1 335 231	2,5	957 836	0,7	377 395	7,5
Nyland	410 243	2,0	243 836	0,3	166 407	4,6
Egentliga Finland	78 959	-6,3	65 040	-8,0	13 919	3,0
Satakunta	24 117	5,0	19 692	7,8	4 425	-5,6
Egentliga Tavastland	26 831	-2,7	23 599	-2,9	3 232	-1,0
Birkaland	111 347	3,2	96 064	3,1	15 283	4,2
Päijänne-Tavastland	41 958	3,8	36 056	4,5	5 902	0,2
Kymmenedalen	29 289	28,7	18 056	13,2	11 233	64,9
Södra Karelen	57 395	11,7	21 912	-9,4	35 483	30,5
Södra Savolax	40 265	8,2	29 204	-0,4	11 061	40,1
Norra Savolax	57 067	-0,4	51 766	-1,2	5 301	8,2
Norra Karelen	29 482	2,8	23 616	2,0	5 866	6,2
Mellersta Finland	63 387	-2,9	57 519	-2,1	5 868	-10,2
Södra Österbotten	42 076	8,2	40 485	8,2	1 591	7,7
Österbotten	24 418	-8,2	18 889	-14,4	5 529	22,1
Mellersta Österbotten	11 533	21,8	10 689	20,5	844	41,4
Norra Österbotten	102 867	3,7	77 824	1,6	25 043	10,6
Kajanaland	56 161	3,3	51 032	3,5	5 129	0,9
Lappland	127 836	1,4	72 557	4,9	55 279	-2,8
Åland	7 809	-15,0	3 673	-14,4	4 136	-15,5

Tabellbilaga 2.2. Övernattningar i alla inkvarteringsanläggningar, januari-november 2013

Landskap	Alla övernattningar, antal	Förändring av alla övernattningar, %	Övernattningarna av finländska turister, antal	Förändring av övernattningarna av finländska turister, %	Övernattningarna av utländska turister, antal	Förändring av övernattningarna av utländska turister, %
Hela landet	18 888 739	-0,5	13 570 748	-0,9	5 317 991	0,8
Fasta Finland	18 479 531	-0,5	13 410 401	-1,0	5 069 130	0,7
Nyland	4 777 655	-3,3	2 598 728	-3,6	2 178 927	-2,9
Egentliga Finland	1 126 695	-3,8	924 552	-3,7	202 143	-4,4
Satakunta	404 897	1,3	348 889	2,7	56 008	-6,9
Egentliga Tavastland	346 829	-8,0	306 649	-6,1	40 180	-19,8
Birkaland	1 398 666	-2,6	1 181 929	-3,5	216 737	2,7
Päijänne-Tavastland	561 817	-3,7	479 350	-1,6	82 467	-14,6
Kymmenedalen	352 074	9,9	226 799	-0,4	125 275	35,3
Södra Karelen	707 735	5,9	341 765	-4,2	365 970	17,6
Södra Savolax	769 947	15,2	568 851	11,0	201 096	28,9
Norra Savolax	816 513	-2,5	701 023	-2,4	115 490	-2,9
Norra Karelen	484 364	4,6	396 627	6,2	87 737	-1,9
Mellersta Finland	1 032 666	-3,9	892 915	-2,1	139 751	-13,9
Södra Österbotten	666 656	3,4	632 084	2,4	34 572	26,3
Österbotten	401 842	-1,4	332 647	-0,5	69 195	-5,5
Mellersta Österbotten	159 132	4,9	142 984	3,6	16 148	18,2
Norra Österbotten	1 486 689	2,2	1 236 373	1,5	250 316	6,0
Kajanaland	896 887	1,5	805 352	2,6	91 535	-7,7
Lappland	2 088 467	-0,2	1 292 884	-1,6	795 583	2,0
Åland	409 208	2,2	160 347	2,4	248 861	2,1

Tabellbilaga 3.1. Hotellkapacitet och kapacitetsutnyttjand, november 2013

Landskap / kommun	Inkvarteringsanläggningar, antal	Rum, antal	Kapacitetsutnyttjande av rum, %	Förändring av kapacitetsutnyttjande av rum, procentenheter	Genomsnittligt rumspris, euro (moms 10 % inkl.)	1) RevPAR, euro (Moms 10 % inkl.)
Hela landet	621	50 800	51,2	-0,2	91,04	46,65
Fasta Finland	611	50 249	51,5	-0,2	91,06	46,91
Nyland	114	14 369	64,7	-0,4	103,34	66,87
Esbo	11	1 184	57,6	-0,6	88,52	50,99
Helsingfors	54	8 620	70,6	0,1	109,20	77,12
Vanda	11	2 197	69,0	-3,3	101,18	69,85
Egentliga Finland	37	3 160	49,0	-5,3	80,87	39,62
Åbo	18	2 062	52,6	-6,8	81,33	42,80
Satakunta	25	1 285	42,1	0,1	81,04	34,10
Björneborg	9	732	43,4	0,9	77,19	33,54
Egentliga Tavastland	17	1 208	41,6	0,0	86,68	36,05
Tavastehus	8	739	41,5	-1,4	95,93	39,79
Birkaland	42	3 865	55,5	1,5	93,65	52,00
Tammerfors	24	2 828	61,6	0,2	96,65	59,54
Päijänne-Tavastland	16	1 822	40,9	-0,7	75,57	30,89
Lahtis	6	700	47,4	-5,1	84,10	39,89
Kymmenedalen	18	980	63,4	17,3	75,19	47,66
Kouvola	7	443	62,5	12,8	77,57	48,49
Södra Karelen	17	1 319	54,4	-6,5	100,32	54,53
Villmanstrand	7	743	55,3	-16,6	91,47	50,62
Södra Savolax	27	1 543	42,3	0,6	71,42	30,21
S:t Michel	8	558	48,9	-4,1	76,08	37,18
Norra Savolax	28	2 295	48,2	-1,1	84,81	40,89
Kuopio	14	1 369	51,5	0,1	88,56	45,63
Norra Karelen	22	1 201	47,7	2,4	80,31	38,35
Joensuu	7	610	64,1	8,8	81,79	52,40
Mellersta Finland	27	2 668	45,4	-4,1	86,27	39,17
Jyväskylä	10	1 376	57,0	-2,2	88,68	50,58
Södra Österbotten	28	1 506	51,3	2,9	72,91	37,38
Seinäjoki	8	574	60,3	7,7	80,52	48,56
Österbotten	21	1 204	49,2	-4,5	83,88	41,28
Vasa	8	794	55,1	-5,7	85,85	47,27
Mellersta Österbotten	10	496	51,5	11,4	78,46	40,38
Karleby	5	358	59,1	14,6	82,19	48,58
Norra Österbotten	49	3 461	50,2	2,9	83,91	42,14
Kuusamo	11	761	44,6	6,3	90,76	40,44
Uleåborg	12	1 584	64,1	3,7	87,82	56,26
Kajanaland	21	1 756	42,3	-1,1	75,39	31,90
Kajana	6	409	33,4	-10,2	79,50	26,58
Sotkamo	7	1 090	51,2	0,3	73,83	37,81
Lappland	92	6 111	33,6	-0,6	82,84	27,84
Rovaniemi	12	1 237	50,9	3,6	75,37	38,38
Åland	10	551	26,4	1,1
Mariehamn	4	309	40,1	5,7

1) RevPar = Genomsnittlig intäkt per tillgängligt rum. Beräkningsformel: RevPar = Genomsnittligt rumspris * kapacitetsutnyttjande av rum.

Tabellbilaga 3.2. Hotellkapacitet och kapacitetsutnyttjand, januari-november 2013

Landskap / kommun	Inkvarteringsanläggningar, antal	Rum, antal	Kapacitetsutnyttjande av rum, %	Förändring av kapacitetsutnyttjande av rum, procentenheter	Genomsnittligt rumspris, euro (moms 10 % inkl.)	¹⁾ RevPAR, euro (Moms 10 % inkl.)
Hela landet	637	51 243	51,9	-1,6	90,74	47,12
Fasta Finland	623	50 510	52,1	-1,6	90,69	47,23
Nyland	115	14 219	63,2	-2,1	99,95	63,21
Esbo	12	1 208	57,2	-1,4	81,55	46,61
Helsingfors	53	8 418	68,8	-2,3	105,88	72,85
Vanda	11	2 165	68,0	-1,5	98,06	66,69
Egentliga Finland	38	3 166	52,5	-0,9	83,24	43,72
Åbo	18	2 064	56,3	-0,7	84,34	47,46
Satakunta	25	1 258	45,2	-1,0	85,28	38,58
Björneborg	9	696	48,0	-0,5	84,09	40,38
Egentliga Tavastland	17	1 234	39,1	-3,9	86,36	33,80
Tavastehus	8	736	39,4	-6,3	92,59	36,45
Birkaland	43	3 882	50,8	-3,4	92,33	46,89
Tammerfors	24	2 785	55,6	-4,4	95,46	53,08
Päijänne-Tavastland	17	1 810	42,3	-4,1	79,45	33,58
Lahtis	7	683	45,9	-4,6	84,88	38,93
Kymmenedalen	17	963	48,4	2,7	81,03	39,23
Kouvola	7	438	45,5	-3,5	80,31	36,57
Södra Karelen	19	1 438	56,4	-4,2	95,40	53,85
Villmanstrand	7	759	61,5	-7,9	89,67	55,13
Södra Savolax	30	1 759	44,8	1,1	79,34	35,52
S:t Michel	9	589	51,3	1,2	82,18	42,16
Norra Savolax	28	2 310	50,5	-2,1	86,49	43,66
Kuopio	14	1 392	55,9	-1,1	90,87	50,76
Norra Karelen	23	1 274	48,2	3,4	82,96	39,98
Joensuu	8	679	56,0	5,0	82,25	46,07
Mellersta Finland	29	2 732	49,4	-3,5	91,05	45,01
Jyväskylä	11	1 427	53,2	-4,9	93,70	49,81
Södra Österbotten	28	1 523	49,6	-0,0	74,99	37,20
Seinäjoki	8	581	53,7	2,0	81,05	43,53
Österbotten	21	1 208	50,1	-1,8	84,87	42,48
Vasa	8	803	55,0	-2,3	87,83	48,31
Mellersta Österbotten	10	507	45,4	1,8	76,88	34,93
Karleby	5	366	52,0	2,0	79,01	41,05
Norra Österbotten	49	3 473	46,9	-1,0	83,65	39,27
Kuusamo	10	746	36,3	-2,2	91,43	33,21
Uleåborg	12	1 584	57,9	-2,7	85,11	49,29
Kajanaland	22	1 760	49,2	-2,3	78,71	38,72
Kajana	6	410	39,3	-3,6	79,70	31,30
Sotkamo	7	1 084	58,1	-2,8	79,85	46,41
Lappland	92	5 994	42,6	-0,3	85,92	36,59
Rovaniemi	11	1 192	52,3	1,4	79,87	41,79
Åland	14	733	42,6	1,8
Mariehamn	6	456	53,7	4,6

1) RevPar = Genomsnittlig intäkt per tillgängligt rum. Beräkningsformel: RevPar = Genomsnittligt rumspris * kapacitetsutnyttjande av rum.

Tabellbilaga 4.1. Övernattningar i hoteller, november 2013

Landskap / kommun	Alla övernattningar, antal	Förändring av alla övernattningar, %	Övernattningarna av finländska turister, antal	Förändring av övernattningarna av finländska turister, %	Övernattningarna av utländska turister, antal	Förändring av övernattningarna av utländska turister, %
Hela landet	1 201 217	1,8	865 173	0,1	336 044	6,5
Fasta Finland	1 194 766	1,9	862 226	0,2	332 540	6,7
Nyland	394 408	1,3	235 230	-0,1	159 178	3,3
Esbo	29 601	1,8	17 381	5,5	12 220	-3,0
Helsingfors	257 090	2,9	142 371	3,8	114 719	1,9
Vanda	64 836	0,3	40 835	-7,1	24 001	16,1
Egentliga Finland	70 537	-7,1	58 303	-8,5	12 234	0,1
Åbo	47 900	-11,8	38 829	-12,4	9 071	-9,5
Satakunta	21 793	4,7	17 758	5,9	4 035	-0,1
Björneborg	12 894	2,5	11 196	1,3	1 698	11,2
Egentliga Tavastland	24 731	1,0	21 783	1,2	2 948	-0,5
Tavastehus	14 981	7,2	12 772	8,4	2 209	0,5
Birkaland	99 973	5,2	86 171	5,7	13 802	1,9
Tammerfors	79 506	5,5	67 183	6,2	12 323	1,9
Päijänne-Tavastland	37 126	2,4	32 379	4,1	4 747	-8,2
Lahtis	13 822	0,4	10 407	3,5	3 415	-8,2
Kymmenedalen	25 743	33,1	16 062	22,2	9 681	56,1
Kouvola	11 482	27,3	8 841	26,4	2 641	30,2
Södra Karelen	49 769	8,3	19 368	-11,6	30 401	26,4
Villmanstrand	28 716	5,5	14 108	-12,7	14 608	32,1
Södra Savolax	30 955	2,8	25 167	-0,7	5 788	22,0
S:t Michel	12 353	-6,2	9 493	-11,4	2 860	16,4
Norra Savolax	51 882	-0,5	47 748	-1,8	4 134	17,0
Kuopio	32 634	2,5	30 246	1,5	2 388	17,2
Norra Karelen	26 135	2,4	21 164	1,1	4 971	8,5
Joensuu	16 347	-2,4	12 702	-4,1	3 645	4,1
Mellersta Finland	59 175	-3,4	53 489	-2,5	5 686	-10,7
Jyväskylä	34 525	-0,2	30 437	3,0	4 088	-19,0
Södra Österbotten	38 036	7,1	36 568	7,2	1 468	5,4
Seinäjoki	14 995	12,4	14 151	12,9	844	5,1
Österbotten	22 935	-9,9	17 541	-16,1	5 394	19,1
Vasa	16 972	-8,6	12 639	-15,3	4 333	18,8
Mellersta Österbotten	10 223	22,3	9 514	22,1	709	24,4
Karleby	8 143	21,8	7 513	21,7	630	23,0
Norra Österbotten	81 132	4,1	62 365	1,6	18 767	13,2
Kuusamo	20 507	3,8	9 109	-10,9	11 398	19,6
Uleåborg	42 818	5,8	36 389	5,6	6 429	7,0
Kajanaland	51 107	0,6	46 438	1,2	4 669	-5,4
Kajana	5 588	-24,5	5 099	-25,4	489	-14,2
Sotkamo	43 390	5,2	39 407	6,7	3 983	-7,6
Lappland	99 106	1,4	55 178	-0,8	43 928	4,3
Rovaniemi	29 705	0,0	18 323	6,6	11 382	-9,1
Åland	6 451	-16,4	2 947	-24,9	3 504	-7,7
Mariehamn	5 183	-24,5	2 673	-28,2	2 510	-20,2

Tabellbilaga 4.2. Övernattningar i hoteller, januari-november 2013

Landskap / kommun	Alla övernattningar, antal	Förändring av alla övernattningar, %	Övernattningarna av finländska turister, antal	Förändring av övernattningarna av finländska turister, %	Övernattningarna av utländska turister, antal	Förändring av övernattningarna av utländska turister, %
Hela landet	14 866 386	-1,7	10 506 283	-1,9	4 360 103	-1,4
Fasta Finland	14 669 764	-1,8	10 414 114	-2,0	4 255 650	-1,5
Nyland	4 484 538	-3,4	2 406 537	-3,7	2 078 001	-3,1
Esbo	339 302	-4,0	190 378	-5,2	148 924	-2,4
Helsingfors	2 886 979	-3,6	1 337 939	-2,0	1 549 040	-4,9
Vanda	731 301	-2,3	452 585	-6,8	278 716	5,9
Egentliga Finland	905 368	-3,5	747 912	-2,6	157 456	-7,6
Åbo	627 972	-4,2	511 560	-3,2	116 412	-8,6
Satakunta	278 398	0,9	231 889	3,1	46 509	-9,0
Björneborg	164 514	2,4	143 749	4,1	20 765	-7,6
Egentliga Tavastland	279 912	-7,9	243 290	-5,2	36 622	-22,5
Tavastehus	165 757	-10,3	142 007	-5,5	23 750	-31,4
Birkaland	1 110 127	-2,7	947 621	-2,4	162 506	-4,4
Tammerfors	825 322	-3,2	681 995	-3,2	143 327	-3,3
Päijänne-Tavastland	448 900	-6,7	386 541	-3,2	62 359	-23,7
Lahtis	152 250	-11,5	115 866	-7,3	36 384	-22,7
Kymmenedalen	241 703	7,1	149 827	-2,3	91 876	27,3
Kouvola	102 298	-4,5	77 844	-8,3	24 454	9,8
Södra Karelen	570 549	3,6	270 521	-6,1	300 028	14,2
Villmanstrand	317 922	2,7	186 827	-8,1	131 095	23,5
Södra Savolax	443 479	3,0	362 359	2,5	81 120	5,5
S:t Michel	168 737	5,7	128 701	3,8	40 036	12,3
Norra Savolax	665 878	-2,5	585 617	-2,1	80 261	-5,5
Kuopio	436 584	0,5	383 970	1,7	52 614	-7,1
Norra Karelen	347 696	0,7	287 574	2,3	60 122	-6,2
Joensuu	187 281	-2,2	148 190	-0,3	39 091	-8,5
Mellersta Finland	869 396	-4,6	743 452	-2,9	125 944	-13,7
Jyväskylä	392 323	-3,6	331 429	1,1	60 894	-23,1
Södra Österbotten	471 492	3,3	452 688	3,8	18 804	-7,3
Seinäjoki	151 330	-3,0	141 199	-3,2	10 131	0,1
Österbotten	298 523	-5,4	239 797	-3,7	58 726	-11,9
Vasa	223 852	-4,8	177 352	-3,4	46 500	-9,5
Mellersta Österbotten	110 004	1,5	101 213	3,1	8 791	-13,7
Karleby	86 838	0,2	79 359	2,1	7 479	-16,5
Norra Österbotten	947 510	2,0	775 328	1,0	172 182	6,9
Kuusamo	214 441	1,5	164 710	0,1	49 731	6,4
Uleåborg	485 569	0,8	393 751	0,3	91 818	3,1
Kajanaland	701 788	2,9	630 183	4,2	71 605	-7,8
Kajana	79 852	-4,3	71 429	-3,1	8 423	-14,0
Sotkamo	579 125	5,1	524 026	6,3	55 099	-4,6
Lappland	1 494 503	-1,7	851 765	-6,2	642 738	5,0
Rovaniemi	348 817	-2,8	163 278	-5,8	185 539	0,1
Åland	196 622	5,3	92 169	8,8	104 453	2,5
Mariehamn	142 039	3,0	76 501	9,1	65 538	-3,4

Tabellbilaga 5.1. Anlända gäster och övernattningar av bosättningsland, november 2013

Bosättningslandet	Anlända gäster i alla inkvarteringsanläggningar	Övernattningar i alla inkvarteringsanläggningar	Förändring av alla övernattningar, %	Övernattningar på hotell	Förändring av övernattningar på hotell, %
Total antalet	786 893	1 343 040	2,4	1 201 217	1,8
Finland	600 064	961 509	0,6	865 173	0,1
Utländer	186 829	381 531	7,2	336 044	6,5
Sverige	19 605	31 175	2,6	29 598	1,6
Tyskland	11 124	24 929	0,6	23 223	-1,1
Ryssland	66 150	127 978	14,5	102 899	12,2
Britannien	11 360	23 217	13,9	21 922	10,6
Förenta Staterna	4 950	11 277	12,6	10 841	11,6
Norge	6 687	13 168	-5,0	12 047	-1,4
Nederländerna	3 300	6 347	-7,2	6 066	-5,9
Italien	3 333	7 865	-0,3	7 359	-0,4
Frankrike	3 603	8 444	-6,8	7 485	-8,0
Japan	6 076	13 539	5,4	12 995	6,7
Estland	6 122	16 504	-11,5	11 084	-6,0
Schweiz	2 225	5 318	1,6	4 975	5,1
Spanien	1 841	4 579	1,8	4 112	0,2
Kina	3 519	6 829	22,1	6 705	23,6

Tabellbilaga 5.2. Anlända gäster och övernattningar av bosättningsland, januari-november 2013

Bosättningslandet	Anlända gäster i alla inkvarteringsanläggningar	Övernattningar i alla inkvarteringsanläggningar	Förändring av alla övernattningar, %	Övernattningar på hotell	Förändring av övernattningar på hotell, %
Total antalet	10 165 641	18 888 739	-0,5	14 866 386	-1,7
Finland	7 605 744	13 570 748	-0,9	10 506 283	-1,9
Utländer	2 559 897	5 317 991	0,8	4 360 103	-1,4
Sverige	277 400	511 151	-1,0	374 153	-2,7
Tyskland	235 408	474 450	-6,6	382 727	-8,4
Ryssland	705 097	1 461 274	8,5	1 134 507	2,8
Britannien	132 364	326 713	12,3	288 678	9,7
Förenta Staterna	85 086	178 122	-6,4	171 544	-7,0
Norge	86 919	167 081	-5,0	128 679	-5,3
Nederländerna	65 042	147 572	-5,7	116 672	-4,8
Italien	50 291	104 950	-10,4	91 186	-11,2
Frankrike	72 221	190 835	-2,0	164 472	-2,4
Japan	96 953	187 152	17,6	181 027	17,6
Estland	74 695	172 009	-21,0	120 159	-21,3
Schweiz	53 639	120 050	-3,1	89 772	-5,6
Spanien	37 301	85 189	1,1	70 896	-2,7
Kina	74 260	117 243	27,3	113 733	28,0

Tabellbilaga 6. Övernattningar i alla inkvarteringsanläggningar, 2013

Månad	Alla övernattningar, antal	Förändring av alla övernattningar, %	Övernattningarna av finländska turister, antal	Förändring av övernattningarna av finländska turister, %	Övernattningarna av utländska turister, antal	Förändring av övernattningarna av utländska turister, %
Total	18 888 739	-0,5	13 570 748	-0,9	5 317 991	0,8
Januari	1 361 432	-3,0	753 200	-4,2	608 232	-1,3
Februari	1 442 619	-1,1	1 020 985	-0,8	421 634	-2,0
Mars	1 737 628	-0,1	1 269 672	-1,5	467 956	3,9
April	1 344 832	-3,6	1 049 831	-2,5	295 001	-7,4
Maj	1 355 821	1,1	940 247	-1,3	415 574	7,1
Juni	2 155 847	1,2	1 612 877	2,3	542 970	-2,1
Juli	3 050 836	0,8	2 301 849	0,4	748 987	2,3
Augusti	2 179 214	-1,7	1 480 382	-2,2	698 832	-0,6
September	1 549 854	-0,4	1 128 048	-2,1	421 806	4,8
Oktober	1 367 616	-2,0	1 052 148	-1,8	315 468	-2,9
November	1 343 040	2,4	961 509	0,6	381 531	7,2

Förfrågningar

Marjut Tuominen 09 1734 3556

Merja Rönkä 09 1734 3209

Ansvarig statistikdirektör:

Hannele Orjala

liikenne.matkailu@stat.fi

www.stat.fi

Källa: Inkvarteringsstatistik. Statistikcentralen