

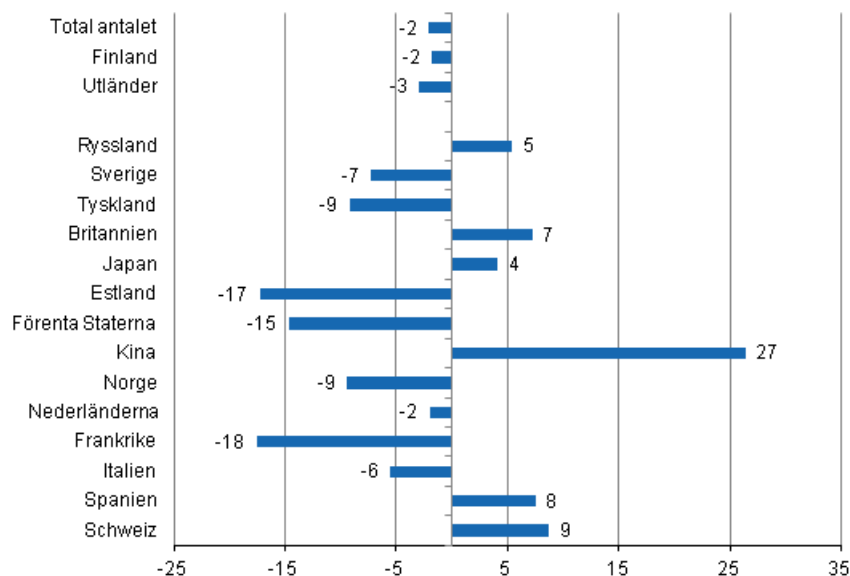
# Inkvarteringsstatistik

2013, oktober

## Utländska turisters övernattningar minskade med 2,9 procent i oktober 2013

I oktober 2013 bokförde inkvarteringsanläggningarna i Finland något under 316 000 dygn övernattningar av utländska turister, vilket var 2,9 procent mindre än i oktober 2012. Inhemska turisters övernattningar uppgick till drygt en miljon dygn. Detta var dock 1,8 procent färre än året innan. Det totala antalet övernattningar minskade med 2,1 procent från året innan och totalt statistikfördes något under 1,4 miljoner övernattningsdygn i inkvarteringsanläggningar i oktober 2013. Uppgifterna är preliminära uppgifter i Statistikcentralens inkvarteringsstatistik och har samlats in från inkvarteringsanläggningar med minst 20 bäddplatser eller husvagnsplatser med eluttag samt från vandrarhem.

### Förändring i övernattningar i oktober 2013/2012, %

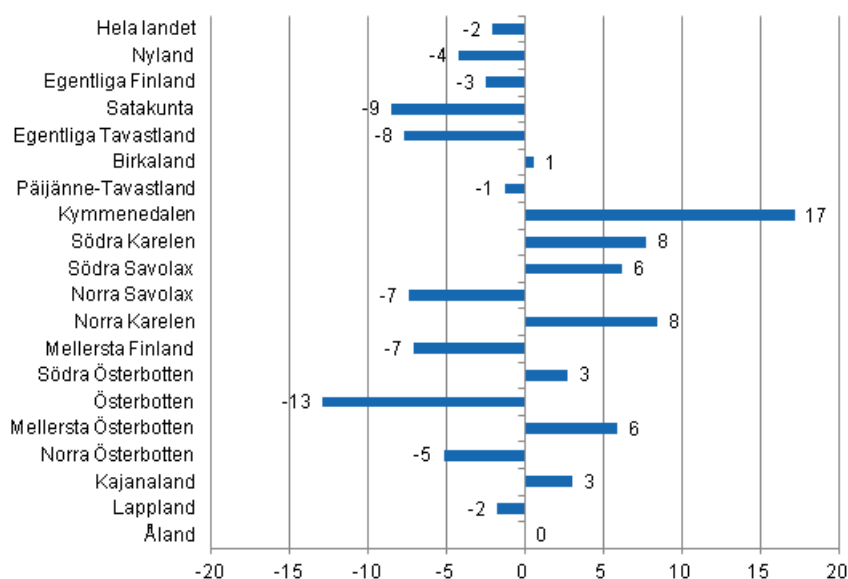


De ryska turisternas övernattningar i inkvarteringsanläggningarna i Finland ökade med 5,4 procent i oktober 2013 och de var fortfarande den största gruppen av utländska turister med nästan 76 000 övernattningsdygn. Sedan kom de svenska och tyska grupperna. Övernattningarna av svenskar uppgick

till 31 000 övernattningsdygn, vilket dock var 7,3 procent färre än året innan. Övernattningarna av tyskar i inkvarteringsanläggningar minskade med 9,2 procent och uppgick till 23 000 övernattningsdygn. Övernattningarna av estländare och fransmän minskade kraftigt från året innan och för dem bokfördes 17-18 procent färre övernattningar i inkvarteringsanläggningar än i oktober 2012. Estländarna övernattade 13 500 gånger och fransmännen drygt 7 000 gånger. Amerikanernas övernattningar minskade med 14,7 procent och för dem bokfördes något under 12 000 övernattningsdygn. Däremot ökade britternas övernattningar med 7,2 procent från året innan och för dem bokfördes 19 000 övernattningsdygn i inkvarteringsanläggningar. Bland de länder som är viktigast för Finland ur turistsynvinkel ökade de kinesiska turisternas övernattningar mest, med 26,5 procent. Deras övernattningar i inkvarteringsanläggningar uppgick till drygt 10 000 dygn. För japaner bokfördes nästan 14 000 övernattningar, vilket var 4,1 procent fler än året innan.

Sett till landskap ökade det totala antalet övernattningar i oktober mest i Kymmenedalen, med 17,2 procent, och i Norra Karelen, med 8,4 procent. I Mellersta Österbotten, Södra Savolax samt Södra Karelen bokfördes 6-8 procent fler övernattningar än i oktober 2012. Däremot minskade övernattningarna i Österbotten med 12,9 procent och i Satakunta med 8,5 procent. När det gäller hela landet bokfördes i oktober 2,1 procent färre övernattningar i inkvarteringsanläggningar än året innan.

### Förändring i övernattningar i oktober landskapsvis 2013/2012, %



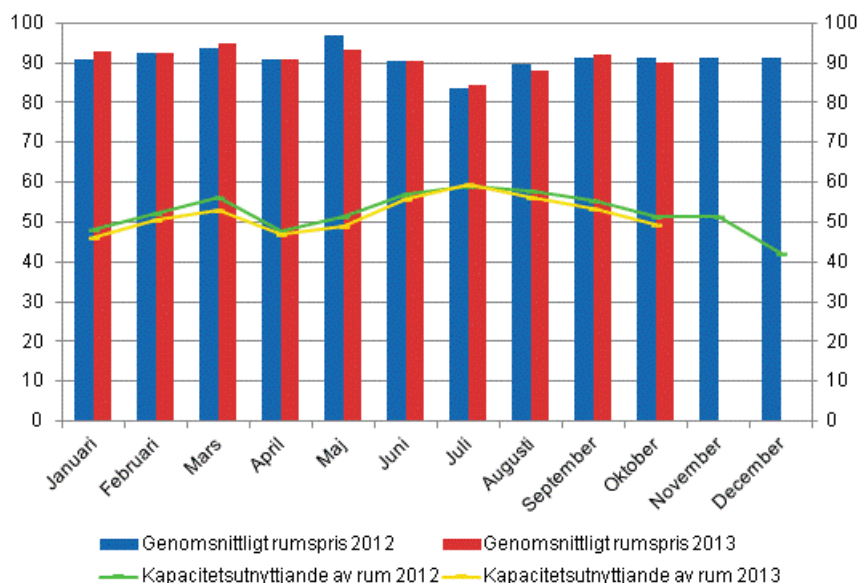
### Övernattningarna på hotell minskade med 2,8 procent i oktober 2013

Det totala antalet hotellövernattningar uppgick till 1,2 miljoner dygn i oktober 2013, vilket var 2,8 procent färre än året innan. För finländska turister bokfördes 924 000 övernattningsdygn, vilket var 2,2 procent färre än i oktober 2012. Övernattningarna av utländska turister minskade med 4,7 procent och uppgick till något under 280 000 övernattningsdygn på hotell.

Kapacitetsutnyttjandet av hotellrum var 49,4 procent i oktober. Året innan var det 51,3 procent. Av landskapen mättes det högsta kapacitetsutnyttjandet av hotellrum i Nyland och i Södra Karelen. I båda landskapen var kapacitetsutnyttjandet 62,4 procent. I Villmanstrand var kapacitetsutnyttjandet av hotellrum 75,4 procent och i Vanda 71,8 procent. I Helsingfors var kapacitetsutnyttjandet 66,8 procent.

Det verkliga genomsnittspriset på hotellrum i hela landet uppgick i oktober 2013 till 89,93 euro per dygn. Året innan var det 91,28 euro.

## Hotellrum uthyrningsgrad och det månatliga genomsnittliga priset

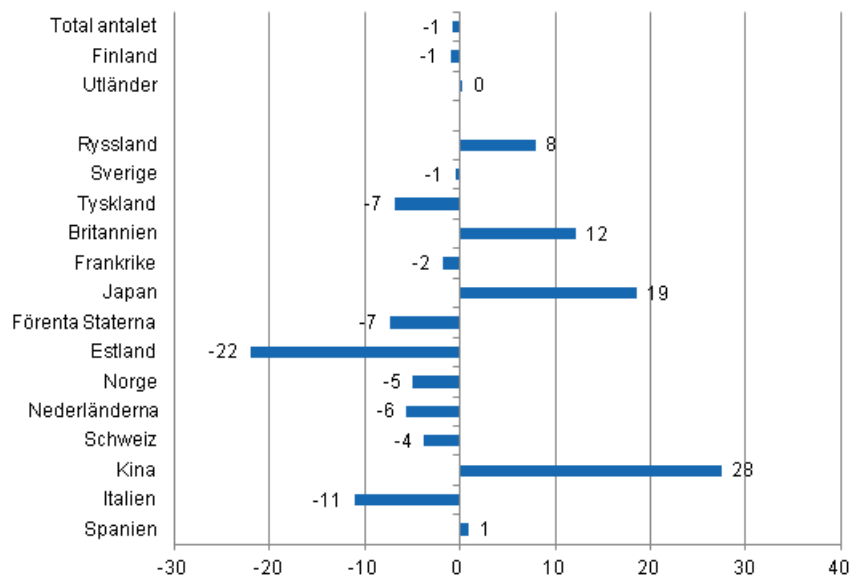


### *Det totala antalet övernattningsnätter i alla inkvarteringsanläggningar minskade med 0,7 procent under januari–oktober 2013*

Under januari–oktober 2013 uppgick antalet övernattningsnätter i inkvarteringsanläggningar i Finland till 17,5 miljoner, vilket var 0,7 procent färre än under motsvarande period året innan. Övernattningsnätterna av finländska turister minskade med en procent och uppgick till 12,6 miljoner övernattningsdygn. De utländska turisterna övernattningsnätter 4,9 miljoner gånger, vilket var en ökning med 0,3 procent jämfört med januari–oktober 2012.

För ryska turister statistikfördes drygt 1,3 miljoner övernattningsdygn i inkvarteringsanläggningar i Finland och de var den överlägset största turistgruppen under januari–oktober 2013. De ryska turisternas övernattningsnätter ökade med 7,9 procent jämfört med motsvarande period året innan. Den näst största gruppen var svenskarna. De övernattningsnätter 483 000 gånger, vilket var 0,5 procent färre än under januari–oktober 2012. Den tredje största gruppen var tyskarna med 450 000 övernattningsnätter. Tyskarnas övernattningsdygn började minska i juni och för dem bokfördes 6,9 procent färre övernattningsnätter i inkvarteringsanläggningar än under januari–oktober 2012. Däremot har britternas övernattningsnätter ökat kraftigt under hela innevarande år och under januari–oktober var antalet övernattningsnätter 12,2 procent fler än under motsvarande period året innan. Britternas övernattningsnätter steg till drygt 303 000 dygn. Bland de länder som är viktigast för Finland ur turistsynvinkel ökade de kinesiska och japanska turisternas övernattningsnätter mest. De kinesiska turisternas övernattningsnätter ökade med 27,5 procent och de japanska turisternas med 18,6 procent. Däremot minskade estländarnas övernattningsnätter fortfarande kraftigt och under januari–oktober 2013 uppgick deras övernattningsnätter i inkvarteringsanläggningar till 155 000 dygn, vilket var 22,0 procent färre än under motsvarande period året innan.

### Förändring i övernattningar i januari-oktober 2013/2012, %



# Innehåll

## Tabeller

### Tabellbilagor

Tabellbilaga 1.1. Inkvarteringsanläggningarnas kapacitet och kapacitetsutnyttjande, oktober 2013.....	6
Tabellbilaga 1.2. Inkvarteringsanläggningarnas kapacitet och kapacitetsutnyttjande, januari-oktober 2013.....	7
Tabellbilaga 2.1. Övernattningar i alla inkvarteringsanläggningar, oktober 2013.....	8
Tabellbilaga 2.2. Övernattningar i alla inkvarteringsanläggningar, januari-oktober 2013.....	9
Tabellbilaga 3.1. Hotellkapacitet och kapacitetsutnyttjand, oktober 2013.....	10
Tabellbilaga 3.2. Hotellkapacitet och kapacitetsutnyttjand, januari-oktober 2013.....	11
Tabellbilaga 4.1. Övernattningar i hoteller, oktober 2013.....	12
Tabellbilaga 4.2. Övernattningar i hoteller, januari-oktober 2013.....	13
Tabellbilaga 5.1. Anlända gäster och övernattningar av bosättningsland, oktober 2013.....	14
Tabellbilaga 5.2. Anlända gäster och övernattningar av bosättningsland, januari-oktober 2013.....	14
Tabellbilaga 6. Övernattningar i alla inkvarteringsanläggningar, 2013.....	15

# Tabellbilagor

**Tabellbilaga 1.1. Inkvarteringsanläggningarnas kapacitet och kapacitetsutnyttjande, oktober 2013**

Landskap	Inkvarteringsanläggningar, antal	Rum, antal	Kapacitetsutnyttjande av rum, %	Förändring av kapacitetsutnyttjande av rum, procentenheter	Genomsnittligt övernattingspris, euro (moms 10 % inkl.)
Hela landet	1 112	58 313	45,4	-1,9	55,73
Fasta Finland	1 072	57 185	45,9	-2,0	55,72
Nyland	142	14 509	61,5	-3,6	69,21
Egentliga Finland	67	3 756	44,5	-1,3	50,37
Satakunta	42	1 575	37,4	-4,7	54,17
Egentliga Tavastland	28	1 363	36,1	-2,2	46,82
Birkaland	73	4 583	51,1	-2,3	53,72
Päijänne-Tavastland	33	2 004	35,9	-4,0	45,43
Kymmenedalen	29	1 175	46,6	6,9	49,94
Södra Karelen	36	1 539	56,2	3,5	53,48
Södra Savolax	77	2 200	35,1	-0,0	41,35
Norra Savolax	50	2 603	46,3	-4,9	50,20
Norra Karelen	51	1 531	45,1	4,8	48,78
Mellersta Finland	47	3 005	45,6	-2,6	54,26
Södra Österbotten	51	1 841	43,6	-1,2	41,27
Österbotten	28	1 286	46,9	-6,6	60,87
Mellersta Österbotten	14	542	50,2	7,7	59,11
Norra Österbotten	98	4 306	40,7	-0,9	46,42
Kajanaland	45	2 243	39,7	-3,5	36,72
Lappland	161	7 124	22,0	-0,8	43,73
Åland	40	1 128	23,3	3,7	..

**Tabellbilaga 1.2. Inkvarteringsanläggningarnas kapacitet och kapacitetsutnyttjande, januari-oktober 2013**

Landskap	Inkvarteringsanläggningar, antal	Rum, antal	Kapacitetsutnyttjande av rum, %	Förändring av kapacitetsutnyttjande av rum, procentenheter	Genomsnittligt övernattingspris, euro (moms 10 % inkl.)
Hela landet	1 206	61 342	48,5	-1,6	49,10
Fasta Finland	1 156	60 067	48,7	-1,6	49,16
Nyland	145	14 683	62,3	-2,4	64,39
Egentliga Finland	73	3 882	48,6	0,0	46,06
Satakunta	42	1 607	41,5	-0,9	47,95
Egentliga Tavastland	30	1 456	36,5	-4,0	45,18
Birkaland	75	4 630	48,4	-3,4	49,70
Päijänne-Tavastland	35	2 034	40,8	-4,2	43,35
Kymmenedalen	29	1 182	44,1	1,0	43,58
Södra Karelen	40	1 889	53,3	-1,8	44,48
Södra Savolax	83	2 537	41,4	1,4	34,89
Norra Savolax	52	2 691	48,3	-2,5	45,58
Norra Karelen	58	1 700	42,9	2,3	42,16
Mellersta Finland	54	3 201	46,4	-2,7	43,80
Södra Österbotten	54	1 929	43,1	-0,7	37,50
Österbotten	33	1 379	46,7	-1,5	43,77
Mellersta Österbotten	17	593	42,7	1,3	46,39
Norra Österbotten	104	4 536	43,2	-1,2	38,94
Kajanaland	49	2 282	44,0	-2,8	37,09
Lappland	182	7 859	40,0	-0,3	42,79
Åland	50	1 275	37,7	0,8	..

**Tabellbilaga 2.1. Övernattningar i alla inkvarteringsanläggningar, oktober 2013**

Landskap	Alla övernattningar, antal	Förändring av alla övernattningar, %	Övernattningarna av finländska turister, antal	Förändring av övernattningarna av finländska turister, %	Övernattningarna av utländska turister, antal	Förändring av övernattningarna av utländska turister, %
Hela landet	1 367 479	-2,1	1 051 952	-1,8	315 527	-2,9
Fasta Finland	1 353 099	-2,1	1 044 837	-1,9	308 262	-2,7
Nyland	409 044	-4,2	244 375	-3,2	164 669	-5,7
Egentliga Finland	85 624	-2,5	73 253	-0,5	12 371	-12,9
Satakunta	27 204	-8,5	23 103	-6,4	4 101	-18,9
Egentliga Tavastland	27 687	-7,7	24 846	-6,3	2 841	-18,4
Birkaland	122 337	0,6	105 857	1,8	16 480	-6,4
Päijänne-Tavastland	43 465	-1,3	38 827	0,1	4 638	-11,4
Kymmenedalen	26 777	17,2	15 981	2,4	10 796	49,3
Södra Karelen	54 627	7,7	32 168	1,6	22 459	17,7
Södra Savolax	43 490	6,2	34 344	0,3	9 146	36,5
Norra Savolax	64 180	-7,4	58 432	-7,7	5 748	-4,8
Norra Karelen	36 587	8,4	30 563	5,8	6 024	24,0
Mellersta Finland	70 981	-7,1	65 057	-7,3	5 924	-4,4
Södra Österbotten	49 193	2,7	47 316	3,0	1 877	-4,6
Österbotten	25 970	-12,9	20 496	-18,3	5 474	15,6
Mellersta Österbotten	11 971	5,9	11 076	9,0	895	-21,8
Norra Österbotten	97 222	-5,2	87 753	0,5	9 469	-37,8
Kajanaland	77 594	3,0	73 079	2,8	4 515	6,3
Lappland	79 146	-1,8	58 311	-5,1	20 835	9,0
Åland	14 380	-0,0	7 115	12,7	7 265	-10,0



## Tabellbilaga 2.2. Övernattningar i alla inkvarteringsanläggningar, januari-oktober 2013

Landskap	Alla övernattningar, antal	Förändring av alla övernattningar, %	Övernattningarna av finländska turister, antal	Förändring av övernattningarna av finländska turister, %	Övernattningarna av utländska turister, antal	Förändring av övernattningarna av utländska turister, %
Hela landet	17 547 577	-0,7	12 609 095	-1,0	4 938 482	0,3
Fasta Finland	17 140 424	-0,8	12 448 641	-1,1	4 691 783	0,2
Nyland	4 367 412	-3,8	2 354 892	-4,0	2 012 520	-3,5
Egentliga Finland	1 047 745	-3,6	859 571	-3,3	188 174	-4,9
Satakunta	380 780	1,0	329 197	2,4	51 583	-7,0
Egentliga Tavastland	319 517	-8,5	282 535	-6,6	36 982	-21,0
Birkaland	1 287 319	-3,1	1 085 865	-4,0	201 454	2,6
Päijänne-Tavastland	519 661	-4,3	443 240	-2,1	76 421	-15,7
Kymmenedalen	322 785	8,5	208 743	-1,4	114 042	33,0
Södra Karelen	650 340	5,4	319 853	-3,8	330 487	16,3
Södra Savolax	730 617	15,8	539 684	11,7	190 933	28,9
Norra Savolax	759 309	-2,6	649 136	-2,5	110 173	-3,4
Norra Karelen	454 994	4,8	373 177	6,5	81 817	-2,5
Mellersta Finland	969 694	-3,9	835 615	-2,1	134 079	-13,9
Södra Österbotten	624 580	3,1	591 599	2,0	32 981	27,4
Österbotten	377 395	-0,9	313 654	0,5	63 741	-7,2
Mellersta Österbotten	143 546	1,0	129 252	0,1	14 294	9,4
Norra Österbotten	1 384 096	2,1	1 158 809	1,5	225 287	5,5
Kajanaland	840 726	1,4	754 320	2,6	86 406	-8,2
Lappland	1 959 908	-0,4	1 219 499	-2,0	740 409	2,4
Åland	407 153	4,1	160 454	5,4	246 699	3,3

**Tabellbilaga 3.1. Hotellkapacitet och kapacitetsutnyttjand, oktober 2013**

Landskap / kommun	Inkvarteringsanläggningar, antal	Rum, antal	Kapacitetsutnyttjande av rum, %	Förändring av kapacitetsutnyttjande av rum, procentenheter	Genomsnittligt rumspris, euro (moms 10 % inkl.)	<sup>1)</sup> RevPAR, euro (Moms 10 % inkl.)
Hela landet	619	50 180	49,4	-1,9	89,93	44,42
Fasta Finland	606	49 455	49,7	-1,9	89,90	44,69
Nyland	113	14 066	62,4	-3,6	101,41	63,23
Esbo	11	1 188	56,7	2,2	85,27	48,35
Helsingfors	53	8 308	66,8	-5,5	106,91	71,45
Vanda	11	2 197	71,8	-0,1	101,10	72,54
Egentliga Finland	37	3 157	48,0	-3,0	81,05	38,94
Åbo	18	2 062	51,7	-3,6	82,33	42,57
Satakunta	25	1 250	43,2	-4,7	81,09	35,03
Björneborg	9	706	44,9	-4,0	79,73	35,82
Egentliga Tavastland	17	1 196	38,8	-2,3	86,20	33,43
Tavastehus	8	729	37,6	-6,8	94,37	35,46
Birkaland	43	3 933	54,2	-1,3	90,12	48,87
Tammerfors	24	2 828	58,5	-2,5	92,62	54,15
Päijänne-Tavastland	16	1 825	37,5	-3,9	78,53	29,47
Lahtis	6	700	40,8	-8,3	84,48	34,50
Kymmenedalen	18	980	50,7	6,6	79,13	40,14
Kouvola	7	443	42,7	-3,9	79,12	33,79
Södra Karelen	17	1 196	62,4	5,2	96,24	60,08
Villmanstrand	7	580	75,4	4,2	88,94	67,02
Södra Savolax	28	1 575	40,2	-0,1	73,49	29,56
S:t Michel	8	556	50,4	3,8	78,10	39,34
Norra Savolax	29	2 334	48,4	-5,1	85,53	41,36
Kuopio	15	1 408	52,2	-2,8	89,66	46,79
Norra Karelen	22	1 201	51,4	4,9	84,59	43,48
Joensuu	7	610	64,6	8,9	82,43	53,22
Mellersta Finland	27	2 668	48,4	-3,1	89,57	43,31
Jyväskylä	10	1 376	57,6	0,3	97,24	56,03
Södra Österbotten	28	1 505	51,4	0,3	72,58	37,28
Seinäjoki	8	572	56,9	4,3	79,76	45,35
Österbotten	21	1 214	49,3	-5,9	84,65	41,70
Vasa	8	804	53,9	-6,0	87,17	46,96
Mellersta Österbotten	10	496	51,8	7,8	76,31	39,52
Karleby	5	358	59,9	8,9	78,57	47,10
Norra Österbotten	50	3 459	45,3	0,4	81,22	36,78
Kuusamo	11	761	23,8	2,0	75,86	18,08
Uleåborg	12	1 584	59,9	-3,3	86,00	51,48
Kajanaland	21	1 756	47,3	-2,9	76,85	36,33
Kajana	6	409	35,6	-6,3	81,60	29,07
Sotkamo	7	1 090	58,6	-4,3	75,19	44,04
Lappland	84	5 644	24,6	-0,6	74,42	18,34
Rovaniemi	11	1 170	40,4	2,9	65,66	26,55
Åland	13	725	28,6	3,3	..	..
Mariehamn	6	447	43,2	10,1	..	..

1) RevPar = Genomsnittlig intäkt per tillgängligt rum. Beräkningsformel: RevPar = Genomsnittligt rumspris \* kapacitetsutnyttjande av rum.

**Tabellbilaga 3.2. Hotellkapacitet och kapacitetsutnyttjand, januari-oktober 2013**

Landskap / kommun	Inkvarteringsanläggningar, antal	Rum, antal	Kapacitetsutnyttjande av rum, %	Förändring av kapacitetsutnyttjande av rum, procentenheter	Genomsnittligt rumspris, euro (moms 10 % inkl.)	<sup>1)</sup> RevPAR, euro (Moms 10 % inkl.)
Hela landet	639	51 262	52,0	-1,7	90,68	47,19
Fasta Finland	625	50 511	52,2	-1,8	90,63	47,28
Nyland	115	14 204	63,1	-2,3	99,60	62,83
Esbo	12	1 211	57,1	-1,4	80,86	46,18
Helsingfors	53	8 398	68,6	-2,5	105,53	72,42
Vanda	11	2 162	67,9	-1,3	97,74	66,37
Egentliga Finland	38	3 167	52,9	-0,5	83,32	44,06
Åbo	18	2 064	56,6	-0,1	84,63	47,93
Satakunta	25	1 255	45,6	-1,1	85,68	39,03
Björneborg	9	692	48,5	-0,7	84,75	41,11
Egentliga Tavastland	17	1 236	38,9	-4,3	86,39	33,57
Tavastehus	8	735	39,1	-6,8	92,37	36,10
Birkaland	43	3 884	50,3	-3,8	92,18	46,38
Tammerfors	24	2 781	55,0	-4,9	95,32	52,43
Päijänne-Tavastland	17	1 809	42,4	-4,4	79,83	33,85
Lahtis	7	682	45,7	-4,6	84,96	38,84
Kymmenedalen	17	962	46,9	1,2	81,83	38,38
Kouvola	7	437	43,9	-5,1	80,72	35,40
Södra Karelen	19	1 418	57,9	-2,7	95,00	55,03
Villmanstrand	7	729	64,8	-4,4	89,53	58,04
Södra Savolax	31	1 781	45,0	1,1	79,98	35,98
S:t Michel	9	592	51,5	1,7	82,74	42,64
Norra Savolax	28	2 312	50,7	-2,2	86,66	43,94
Kuopio	14	1 394	56,3	-1,3	91,09	51,27
Norra Karelen	23	1 282	48,2	3,5	83,22	40,14
Joensuu	8	685	55,3	4,7	82,30	45,51
Mellersta Finland	29	2 739	49,8	-3,4	91,47	45,59
Jyväskylä	11	1 432	52,8	-5,2	94,22	49,74
Södra Österbotten	28	1 524	49,4	-0,3	75,17	37,16
Seinäjoki	8	582	53,1	1,5	81,10	43,04
Österbotten	21	1 208	50,1	-1,5	84,97	42,60
Vasa	8	804	55,0	-1,9	88,02	48,41
Mellersta Österbotten	10	508	44,9	0,9	76,64	34,40
Karleby	5	367	51,3	0,7	78,65	40,32
Norra Österbotten	49	3 477	46,6	-1,4	83,62	38,97
Kuusamo	10	747	35,5	-3,0	91,51	32,48
Uleåborg	12	1 584	57,3	-3,3	84,81	48,60
Kajanaland	22	1 761	49,9	-2,5	78,99	39,40
Kajana	6	410	39,9	-2,9	79,71	31,77
Sotkamo	7	1 083	58,8	-3,2	80,38	47,28
Lappland	92	5 986	43,5	-0,2	86,07	37,42
Rovaniemi	11	1 188	52,5	1,2	80,29	42,16
Åland	14	752	43,7	1,6	..	..
Mariehamn	7	470	54,5	4,3	..	..

1) RevPar = Genomsnittlig intäkt per tillgängligt rum. Beräkningsformel: RevPar = Genomsnittligt rumspris \* kapacitetsutnyttjande av rum.

**Tabellbilaga 4.1. Övernattningar i hoteller, oktober 2013**

Landskap / kommun	Alla övernattningar, antal	Förändring av alla övernattningar, %	Övernattningarna av finländska turister, antal	Förändring av övernattningarna av finländska turister, %	Övernattningarna av utländska turister, antal	Förändring av övernattningarna av utländska turister, %
Hela landet	1 204 071	-2,8	924 186	-2,2	279 885	-4,7
Fasta Finland	1 194 074	-2,9	918 940	-2,3	275 134	-4,9
Nyland	389 529	-5,2	234 655	-2,9	154 874	-8,5
Esbo	28 681	8,9	16 699	1,0	11 982	22,1
Helsingfors	242 472	-7,8	131 904	0,0	110 568	-15,6
Vanda	73 939	3,3	49 081	-3,9	24 858	21,5
Egentliga Finland	75 294	-4,1	64 913	-2,0	10 381	-15,8
Åbo	51 765	-6,3	43 612	-4,8	8 153	-13,4
Satakunta	23 406	-11,0	19 928	-9,0	3 478	-20,8
Björneborg	13 648	-12,5	11 919	-10,8	1 729	-22,7
Egentliga Tavastland	24 275	-9,2	21 434	-7,9	2 841	-18,3
Tavastehus	14 344	-14,3	12 559	-11,8	1 785	-28,9
Birkaland	106 764	-0,3	92 511	1,2	14 253	-9,0
Tammerfors	77 354	-2,8	64 276	-1,3	13 078	-9,4
Päijänne-Tavastland	37 669	-3,3	33 737	-1,7	3 932	-15,3
Lahtis	12 586	-2,6	9 852	-1,6	2 734	-6,2
Kymmenedalen	22 907	21,7	13 113	6,8	9 794	49,6
Kouvola	8 421	-6,0	6 553	0,6	1 868	-23,6
Södra Karelen	47 393	5,5	28 100	3,3	19 293	8,8
Villmanstrand	28 980	3,8	19 017	-4,2	9 963	23,4
Södra Savolax	31 325	-0,4	27 458	-1,1	3 867	4,4
S:t Michel	13 363	8,6	11 417	10,5	1 946	-1,3
Norra Savolax	57 500	-7,5	53 141	-7,8	4 359	-3,1
Kuopio	36 267	-2,3	33 819	-2,2	2 448	-2,8
Norra Karelen	30 280	4,5	25 675	4,1	4 605	7,0
Joensuu	17 316	0,9	13 696	-0,1	3 620	4,7
Mellersta Finland	64 757	-7,7	59 158	-8,0	5 599	-5,1
Jyväskylä	36 315	2,0	32 445	3,4	3 870	-8,5
Södra Österbotten	41 303	-0,6	39 630	0,0	1 673	-13,3
Seinäjoki	13 511	-3,6	12 385	-6,4	1 126	42,0
Österbotten	24 410	-15,3	19 216	-20,2	5 194	9,7
Vasa	17 734	-12,8	13 322	-18,7	4 412	12,0
Mellersta Österbotten	10 247	4,7	9 550	9,5	697	-34,4
Karleby	8 029	2,7	7 412	6,6	617	-29,1
Norra Österbotten	77 417	1,9	68 889	3,2	8 528	-7,0
Kuusamo	12 694	26,6	12 167	29,7	527	-17,5
Uleåborg	44 490	-4,3	37 623	-3,9	6 867	-6,0
Kajanaland	67 066	5,6	62 945	5,5	4 121	6,3
Kajana	6 167	-10,3	5 499	-8,1	668	-24,8
Sotkamo	59 132	9,1	55 768	8,7	3 364	15,0
Lappland	62 532	-4,6	44 887	-9,0	17 645	8,9
Rovaniemi	21 274	-6,0	13 681	-9,4	7 593	1,0
Åland	9 997	17,3	5 246	22,2	4 751	12,3
Mariehamn	9 133	23,5	4 964	23,2	4 169	23,8

## Tabellbilaga 4.2. Övernattningar i hoteller, januari-oktober 2013

Landskap / kommun	Alla övernattningar, antal	Förändring av alla övernattningar, %	Övernattningarna av finländska turister, antal	Förändring av övernattningarna av finländska turister, %	Övernattningarna av utländska turister, antal	Förändring av övernattningarna av utländska turister, %
Hela landet	13 665 118	-2,0	9 641 109	-2,1	4 024 009	-2,0
Fasta Finland	13 475 154	-2,1	9 551 889	-2,2	3 923 265	-2,1
Nyland	4 090 130	-3,9	2 171 307	-4,1	1 918 823	-3,6
Esbo	309 701	-4,5	172 997	-6,1	136 704	-2,3
Helsingfors	2 629 889	-4,2	1 195 568	-2,6	1 434 321	-5,4
Vanda	666 465	-2,6	411 750	-6,8	254 715	5,1
Egentliga Finland	834 840	-3,2	689 668	-2,1	145 172	-8,2
Åbo	580 081	-3,6	472 790	-2,3	107 291	-8,5
Satakunta	256 605	0,5	214 131	2,9	42 474	-9,8
Björneborg	151 620	2,4	132 553	4,3	19 067	-9,0
Egentliga Tavastland	254 700	-8,8	220 992	-6,0	33 708	-23,9
Tavastehus	150 295	-12,1	128 720	-7,0	21 575	-33,5
Birkaland	1 010 154	-3,4	861 450	-3,1	148 704	-5,0
Tammerfors	745 816	-4,1	614 812	-4,2	131 004	-3,8
Päijänne-Tavastland	411 774	-7,4	354 162	-3,8	57 612	-24,8
Lahtis	138 428	-12,5	105 459	-8,2	32 969	-24,0
Kymmenedalen	215 960	4,7	133 765	-4,6	82 195	24,6
Kouvola	90 816	-7,5	69 003	-11,4	21 813	7,7
Södra Karelen	520 780	3,2	251 153	-5,6	269 627	13,0
Villmanstrand	289 206	2,5	172 719	-7,7	116 487	22,5
Södra Savolax	412 524	3,1	337 192	2,8	75 332	4,4
S:t Michel	156 384	6,8	119 208	5,2	37 176	12,0
Norra Savolax	613 996	-2,7	537 869	-2,2	76 127	-6,5
Kuopio	403 950	0,4	353 724	1,7	50 226	-8,0
Norra Karelen	321 632	0,6	266 451	2,5	55 181	-7,3
Joensuu	170 934	-2,1	135 488	0,0	35 446	-9,6
Mellersta Finland	810 366	-4,7	690 108	-2,9	120 258	-13,8
Jyväskylä	357 798	-3,9	300 992	0,9	56 806	-23,4
Södra Österbotten	433 456	3,0	416 120	3,5	17 336	-8,2
Seinäjoki	136 335	-4,4	127 048	-4,7	9 287	-0,4
Österbotten	275 553	-5,0	222 221	-2,6	53 332	-14,2
Vasa	206 880	-4,4	164 713	-2,4	42 167	-11,7
Mellersta Österbotten	99 853	-0,2	91 723	1,4	8 130	-15,4
Karleby	78 695	-1,6	71 846	0,4	6 849	-18,9
Norra Österbotten	866 652	1,8	713 223	1,0	153 429	6,2
Kuusamo	194 208	1,4	155 861	1,0	38 347	3,0
Uleåborg	442 751	0,4	357 362	-0,2	85 389	2,9
Kajanaland	650 681	3,0	583 745	4,5	66 936	-7,9
Kajana	74 264	-2,4	66 330	-0,8	7 934	-14,0
Sotkamo	535 735	5,1	484 619	6,2	51 116	-4,4
Lappland	1 395 498	-1,9	796 609	-6,6	598 889	5,0
Rovaniemi	319 213	-3,0	144 977	-7,1	174 236	0,8
Åland	189 964	6,1	89 220	10,4	100 744	2,6
Mariehamn	136 856	4,4	73 828	11,2	63 028	-2,6

**Tabellbilaga 5.1. Anlända gäster och övernattningar av bosättningsland, oktober 2013**

Bosättningslandet	Anlända gäster i alla inkvarteringsanläggningar	Övernattningar i alla inkvarteringsanläggningar	Förändring av alla övernattningar, %	Övernattningar på hotell	Förändring av övernattningar på hotell, %
Total antalet	767 684	1 367 479	-2,1	1 204 071	-2,8
Finland	602 497	1 051 952	-1,8	924 186	-2,2
Utländer	165 187	315 527	-2,9	279 885	-4,7
Sverige	19 515	31 214	-7,3	28 444	-8,0
Tyskland	10 984	23 048	-9,2	21 328	-10,7
Ryssland	46 154	75 746	5,4	60 668	-0,8
Britannien	8 446	19 039	7,2	18 412	5,2
Förenta Staterna	5 622	11 585	-14,7	11 193	-14,5
Norge	5 546	9 839	-9,4	9 431	-7,8
Nederländerna	3 771	7 362	-2,0	7 008	-3,6
Italien	2 850	6 369	-5,5	5 647	-10,0
Frankrike	3 389	7 113	-17,6	6 326	-15,9
Japan	7 578	13 979	4,1	13 492	4,8
Estland	5 744	13 560	-17,3	10 261	-20,2
Schweiz	2 043	4 576	8,7	4 334	15,1
Spanien	2 055	4 861	7,5	4 386	6,7
Kina	5 601	10 289	26,5	9 973	27,4

**Tabellbilaga 5.2. Anlända gäster och övernattningar av bosättningsland, januari-oktober 2013**

Bosättningslandet	Anlända gäster i alla inkvarteringsanläggningar	Övernattningar i alla inkvarteringsanläggningar	Förändring av alla övernattningar, %	Övernattningar på hotell	Förändring av övernattningar på hotell, %
Total antalet	9 382 073	17 547 577	-0,7	13 665 118	-2,0
Finland	7 006 442	12 609 095	-1,0	9 641 109	-2,1
Utländer	2 375 631	4 938 482	0,3	4 024 009	-2,0
Sverige	260 043	483 497	-0,5	344 369	-3,1
Tyskland	224 274	450 143	-6,9	359 511	-8,8
Ryssland	639 220	1 332 983	7,9	1 031 693	2,0
Britannien	121 014	303 437	12,2	266 757	9,6
Förenta Staterna	80 147	166 872	-7,4	160 703	-8,0
Norge	80 313	154 058	-4,9	116 636	-5,7
Nederländerna	61 789	141 286	-5,6	110 588	-4,8
Italien	46 978	97 111	-11,1	83 846	-12,1
Frankrike	68 630	182 350	-1,8	156 959	-2,2
Japan	90 862	173 596	18,6	168 031	18,5
Estland	68 670	155 327	-22,0	109 132	-22,5
Schweiz	51 354	114 173	-3,8	84 813	-6,1
Spanien	35 453	80 540	1,0	66 798	-2,9
Kina	70 733	110 338	27,5	107 023	28,3

**Tabellbilaga 6. Övernattningar i alla inkvarteringsanläggningar, 2013**

Månad	Alla övernattningar, antal	Förändring av alla övernattningar, %	Övernattningarna av finländska turister, antal	Förändring av övernattningarna av finländska turister, %	Övernattningarna av utländska turister, antal	Förändring av övernattningarna av utländska turister, %
Total	17 547 577	-0,7	12 609 095	-1,0	4 938 482	0,3
Januari	1 361 702	-2,9	753 274	-4,2	608 428	-1,3
Februari	1 442 688	-1,1	1 021 104	-0,8	421 584	-2,0
Mars	1 737 559	-0,1	1 269 654	-1,5	467 905	3,9
April	1 344 842	-3,6	1 049 863	-2,5	294 979	-7,4
Maj	1 355 662	1,1	940 448	-1,3	415 214	7,0
Juni	2 157 022	1,2	1 613 060	2,4	543 962	-1,9
Juli	3 050 539	0,8	2 299 426	0,3	751 113	2,5
Augusti	2 180 599	-1,6	1 481 392	-2,1	699 207	-0,6
September	1 549 485	-0,4	1 128 922	-2,1	420 563	4,5
Oktober	1 367 479	-2,1	1 051 952	-1,8	315 527	-2,9

## Förfrågningar

Marjut Tuominen 09 1734 3556

Merja Rönkä 09 1734 3209

Ansvarig statistikdirektör:

Hannele Orjala

liikenne.matkailu@stat.fi

www.stat.fi

Källa: Inkvarteringsstatistik. Statistikcentralen