

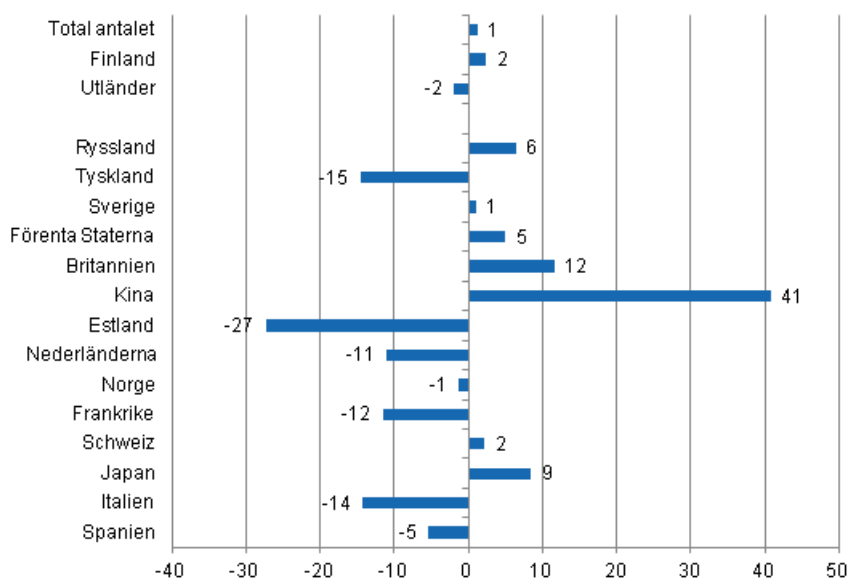
# Inkvarteringsstatistik

2013, juni

## Finländska turisternas övernattningar ökade med 2,4 procent i juni 2013

I juni 2013 bokförde inkvarteringsanläggningarna i Finland 1,6 miljoner övernattningsdygn av finländska turister, vilket var 2,4 procent fler än i juni 2012. De utländska turisternas övernattningar minskade däremot med 2 procent och de övernattnade nästan 544 000 dygn i inkvarteringsanläggningar. Det totala antalet övernattningar ökade med 1,2 procent från året innan och totalt statistikfördes något under 2,2 miljoner övernattningsdygn i inkvarteringsanläggningar i juni 2013. Uppgifterna är preliminära uppgifter i Statistikcentralens inkvarteringsstatistik och har samlats in från inkvarteringsanläggningar med minst 20 bäddplatser eller husvagnsplatser med eluttag samt från vandrarhem.

### Förändring i övernattningar i juni 2013/2012, %

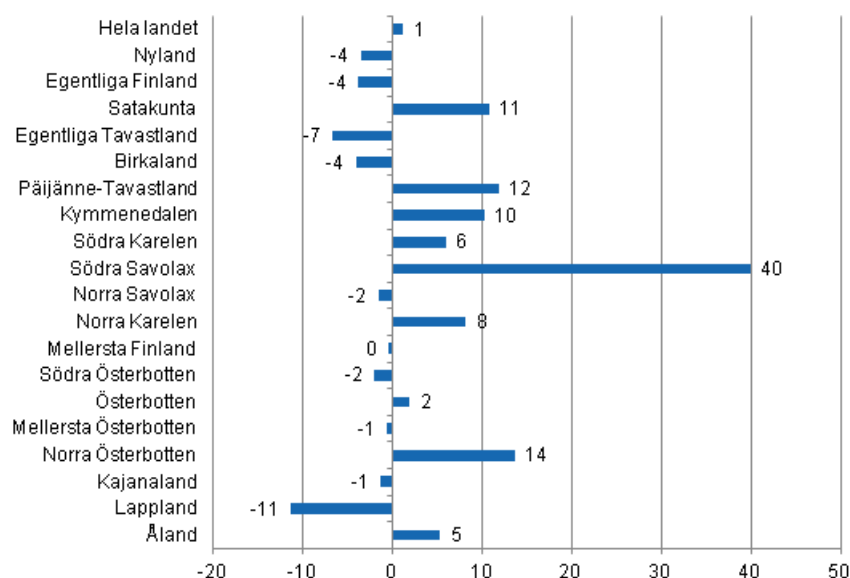


De ryska turisternas övernattningar i inkvarteringsanläggningarna i Finland ökade med 6,4 procent i juni 2013 och de var som vanligt den största gruppen av utländska turister med 107 000 övernattningsdygn. Den näst största gruppen var tyskarna med 65 000 övernattningar, även om deras övernattningar minskade

med 14,6 procent från året innan. Den tredje största gruppen var svenskarna och för dem statistikfördes nästan 58 000 övernattningsdygn i inkvarteringsanläggningar, vilket var en procent fler än i juni 2012. För både de brittiska och de amerikanska grupperna statistikfördes nästan 28 000 dygn var i inkvarteringsanläggningar. Britternas övernattningsdygn ökade med 11,6 procent och amerikanarnas med 4,9 procent från året innan. Bland de länder som är viktigast för Finland ur turistsynvinkel ökade de kinesiska turisternas övernattningsdygn dock mest. För dem bokfördes drygt 19 000 övernattningsdygn i inkvarteringsanläggningar i Finland i juni 2013, vilket var rentav 40,9 procent fler än året innan. Däremot minskade estländarnas övernattningsdygn med 27,3 procent. Också övernattningsdygna av italienska, franska och holländska turister minskade kraftigt, med 11–14 procent från året innan.

Sett till landskap ökade det totala antalet övernattningsdygn i juni mest i Södra Savolax, med 39,9 procent, och i Norra Österbotten, med 13,6 procent. I Päijänne-Tavastland ökade övernattningsdygna med 11,9 procent och i Satakunta med 10,8 procent. Övernattningsdygna minskade mest i Lappland, med 11,3 procent, och i Egentliga Tavastland, med 6,7 procent. När det gäller hela landet bokfördes i juni 1,2 procent fler övernattningsdygn i inkvarteringsanläggningar än året innan.

### Förändring i övernattningsdygn i juni landskapsvis 2013/2012, %



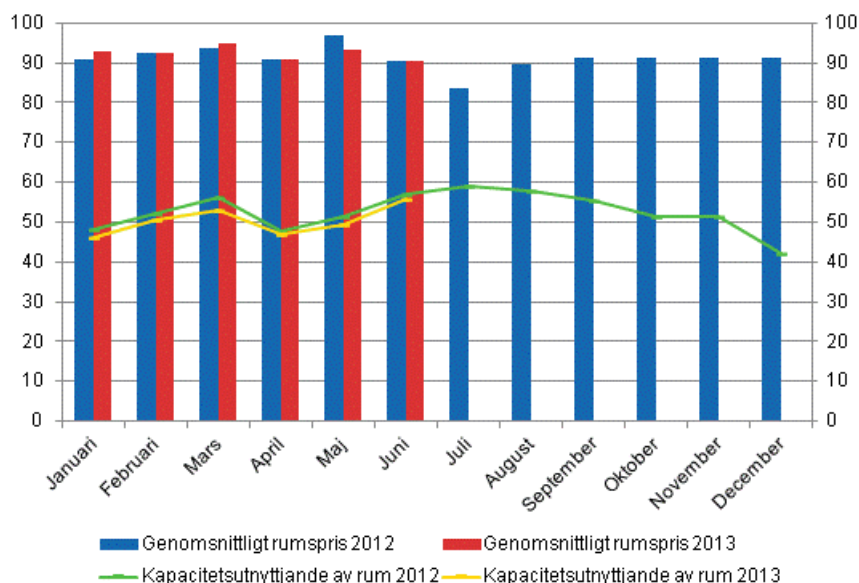
### Finländska turisternas hotellövernattningsdygn ökade med 0,5 procent i juni 2013

De finländska turisternas övernattningsdygn på hotell uppgick till drygt en miljon dygn i juni 2013. Detta var nästan lika många som i juni 2012. Övernattningsdygna av utländska turister minskade däremot med 4,6 procent och uppgick till något under 439 000 övernattningsdygn på hotell. Det totala antalet hotellövernattningsdygn var nästan 1,5 miljoner dygn i juni 2013, vilket var en minskning med en procent från året innan.

Kapacitetsutnyttjandet av hotellrum var 55,7 procent i juni. Året innan var det 57,0 procent. Av landskapen mättes det högsta kapacitetsutnyttjandet av hotellrum i Nyland, 71,5 procent, och på Åland, 62,5 procent. I Vanda var kapacitetsutnyttjandet 70,3 procent och i Mariehamn 76,0 procent. I Helsingfors var kapacitetsutnyttjandet 78,9 procent.

Det verkliga genomsnittspriset på hotellrum i hela landet uppgick i juni 2013 till 90,33 euro per dygn. Året innan var priset nästan detsamma, dvs. 90,26 euro

## Hotellrum uthyrningsgrad och det månatliga genomsnittliga priset

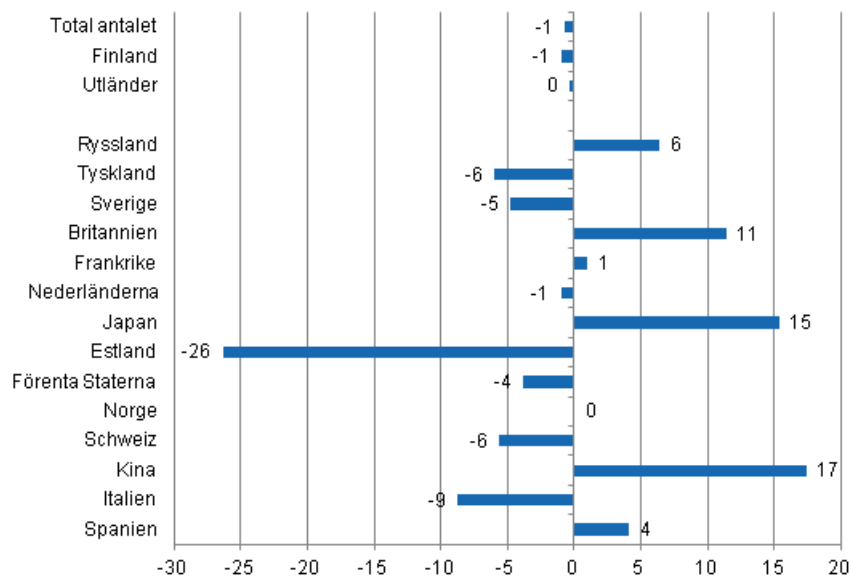


### *Det totala antalet övernattningsdygn i alla inkvarteringsanläggningar minskade med 0,7 procent under januari–juni 2013*

Under januari–juni 2013 uppgick antalet övernattningsdygn i inkvarteringsanläggningar i Finland till 9,4 miljoner, vilket var 0,7 procent färre än under motsvarande period året innan. Övernattningsdygnen av finländska turister minskade med 0,9 procent och uppgick till något under 6,7 miljoner övernattningsdygn. De utländska turisterna övernattnade drygt 2,7 miljoner gånger, vilket var nästan lika många gånger som under januari–juni 2012.

För ryska turister statistikfördes 824 000 övernattningsdygn i inkvarteringsanläggningar i Finland och de var som väntat den största turistgruppen under januari–juni 2013. De ryska turisternas övernattningsdygn ökade med 6,4 procent jämfört med motsvarande period året innan. Den näst största gruppen var tyskarna. För dem bokfördes nästan 239 000 övernattningsdygn, även om antalet minskade med 6 procent från året innan. Den tredje största gruppen var svenskarna med drygt 208 000 övernattningsdygn. Också svenskarnas övernattningsdygn har minskat och för svenskarna bokfördes 4,8 procent färre övernattningsdygn än under januari–juni 2012. Däremot har britternas övernattningsdygn ökat kraftigt under hela innevarande år och under januari–juni ökade deras övernattningsdygn till 201 000 dygn, vilket var 11,4 procent fler än under motsvarande period året innan. Bland de länder som är viktigast för Finland ur turistsynvinkel ökade de kinesiska och japanska turisternas övernattningsdygn mest. De kinesiska turisternas övernattningsdygn ökade med 17,4 procent och de japanska turisternas med 15,4 procent. Däremot minskade estländarnas övernattningsdygn kraftigt och under januari–juni 2013 uppgick deras övernattningsdygn i inkvarteringsanläggningar till 86 500 dygn, vilket var 26,3 procent färre än under motsvarande period året innan.

### Förändring i övernattningar i januari-juni 2013/2012, %



# Innehåll

## Tabeller

### Tabellbilagor

Tabellbilaga 1.1. Inkvarteringsanläggningarnas kapacitet och kapacitetsutnyttjande, juni 2013.....	6
Tabellbilaga 1.2. Inkvarteringsanläggningarnas kapacitet och kapacitetsutnyttjande, januari-juni 2013.....	7
Tabellbilaga 2.1. Övernattningar i alla inkvarteringsanläggningar, juni 2013.....	8
Tabellbilaga 2.2. Övernattningar i alla inkvarteringsanläggningar, januari-juni 2013.....	9
Tabellbilaga 3.1. Hotellkapacitet och kapacitetsutnyttjand, juni 2013.....	10
Tabellbilaga 3.2. Hotellkapacitet och kapacitetsutnyttjand, januari-juni 2013.....	11
Tabellbilaga 4.1. Övernattningar i hoteller, juni 2013.....	12
Tabellbilaga 4.2. Övernattningar i hoteller, januari-juni 2013.....	13
Tabellbilaga 5.1. Anlända gäster och övernattningar av bosättningsland, juni 2013.....	14
Tabellbilaga 5.2. Anlända gäster och övernattningar av bosättningsland, januari-juni 2013.....	14
Tabellbilaga 6. Övernattningar i alla inkvarteringsanläggningar, 2013.....	15

# Tabellbilagor

**Tabellbilaga 1.1. Inkvarteringsanläggningarnas kapacitet och kapacitetsutnyttjande, juni 2013**

Landskap	Inkvarteringsanläggningar, antal	Rum, antal	Kapacitetsutnyttjande av rum, %	Förändring av kapacitetsutnyttjande av rum, procentenheter	Genomsnittligt övernattingspris, euro (moms 10 % inkl.)
Hela landet	1 403	66 726	50,7	-1,1	45,28
Fasta Finland	1 331	65 090	50,7	-1,1	45,35
Nyland	157	15 173	70,4	-1,5	65,43
Egentliga Finland	90	4 198	54,0	0,3	43,59
Satakunta	48	1 817	48,2	1,7	45,66
Egentliga Tavastland	32	1 522	43,0	-2,5	40,01
Birkaland	82	4 893	49,5	-2,8	45,16
Päijänne-Tavastland	41	2 194	47,3	1,9	38,71
Kymmenedalen	33	1 254	47,3	0,9	40,10
Södra Karelen	46	2 228	51,1	-3,0	41,18
Södra Savolax	101	3 279	45,6	4,6	29,04
Norra Savolax	59	2 876	49,4	-0,9	41,87
Norra Karelen	69	1 951	42,6	2,2	40,10
Mellersta Finland	68	3 634	47,5	-0,7	38,65
Södra Österbotten	62	2 221	44,8	-1,2	34,82
Österbotten	42	1 605	48,8	-0,6	37,88
Mellersta Österbotten	24	704	44,0	1,0	38,24
Norra Österbotten	118	5 106	42,3	1,2	29,48
Kajanaland	57	2 353	44,2	-2,8	31,89
Lappland	202	8 082	30,5	-4,4	31,72
Åland	72	1 636	50,4	1,0	..

**Tabellbilaga 1.2. Inkvarteringsanläggningarnas kapacitet och kapacitetsutnyttjande, januari-juni 2013**

Landskap	Inkvarteringsanläggningar, antal	Rum, antal	Kapacitetsutnyttjande av rum, %	Förändring av kapacitetsutnyttjande av rum, procentenheter	Genomsnittligt övernattingspris, euro (moms 10 % inkl.)
Hela landet	1 153	60 016	46,8	-1,8	52,18
Fasta Finland	1 111	58 875	47,1	-1,9	52,22
Nyland	144	14 649	59,5	-2,6	68,35
Egentliga Finland	68	3 784	45,1	0,6	49,01
Satakunta	40	1 535	38,9	-0,6	54,49
Egentliga Tavastland	30	1 448	34,7	-5,2	46,82
Birkaland	73	4 504	44,8	-4,3	52,11
Päijänne-Tavastland	34	1 979	40,9	-3,1	45,37
Kymmenedalen	28	1 156	38,2	1,0	47,09
Södra Karelen	39	1 855	49,3	-1,5	46,54
Södra Savolax	77	2 337	36,4	1,6	36,43
Norra Savolax	50	2 634	45,9	-3,9	47,86
Norra Karelen	56	1 654	38,3	1,1	45,38
Mellersta Finland	51	3 122	45,3	-3,9	43,70
Södra Österbotten	52	1 841	39,2	-0,7	39,57
Österbotten	31	1 334	44,5	-1,7	50,58
Mellersta Österbotten	16	574	40,7	2,0	50,91
Norra Österbotten	101	4 448	42,2	-2,3	41,47
Kajanaland	46	2 195	44,1	-1,9	37,18
Lappland	177	7 827	44,6	-0,2	46,98
Åland	43	1 140	31,1	2,0	..

**Tabellbilaga 2.1. Övernattningar i alla inkvarteringsanläggningar, juni 2013**

Landskap	Alla övernattningar, antal	Förändring av alla övernattningar, %	Övernattningarna av finländska turister, antal	Förändring av övernattningarna av finländska turister, %	Övernattningarna av utländska turister, antal	Förändring av övernattningarna av utländska turister, %
Hela landet	2 157 050	1,2	1 613 468	2,4	543 582	-2,0
Fasta Finland	2 086 140	1,1	1 576 577	2,2	509 563	-2,0
Nyland	516 234	-3,6	273 924	-2,0	242 310	-5,3
Egentliga Finland	138 256	-3,9	112 406	-6,0	25 850	6,2
Satakunta	55 022	10,8	47 051	10,7	7 971	11,3
Egentliga Tavastland	42 800	-6,7	38 992	-6,2	3 808	-11,7
Birkaland	148 999	-4,1	127 558	-3,6	21 441	-6,7
Päijänne-Tavastland	68 379	11,9	60 598	16,0	7 781	-12,4
Kymmenedalen	41 212	10,3	27 575	-0,9	13 637	43,3
Södra Karelen	74 917	5,9	41 394	1,2	33 523	12,2
Södra Savolax	117 947	39,9	93 322	40,6	24 625	37,4
Norra Savolax	89 143	-1,6	77 638	-1,7	11 505	-0,8
Norra Karelen	57 938	8,1	49 344	8,3	8 594	7,1
Mellersta Finland	152 123	-0,4	136 960	0,8	15 163	-10,3
Södra Österbotten	94 416	-2,1	91 855	-2,6	2 561	19,8
Österbotten	54 359	1,9	45 925	5,5	8 434	-14,3
Mellersta Österbotten	19 706	-0,6	17 416	0,4	2 290	-7,9
Norra Österbotten	184 328	13,6	161 538	12,6	22 790	21,4
Kajanaland	82 293	-1,4	76 461	-0,0	5 832	-16,4
Lappland	148 068	-11,3	96 620	-7,5	51 448	-17,7
Åland	70 910	5,2	36 891	12,2	34 019	-1,6



**Tabellbilaga 2.2. Övernattningar i alla inkvarteringsanläggningar, januari-juni 2013**

Landskap	Alla övernattningar, antal	Förändring av alla övernattningar, %	Övernattningarna av finländska turister, antal	Förändring av övernattningarna av finländska turister, %	Övernattningarna av utländska turister, antal	Förändring av övernattningarna av utländska turister, %
Hela landet	9 402 565	-0,7	6 651 206	-0,9	2 751 359	-0,3
Fasta Finland	9 248 614	-0,8	6 574 974	-1,0	2 673 640	-0,3
Nyland	2 364 166	-4,8	1 284 927	-5,3	1 079 239	-4,2
Egentliga Finland	513 606	-2,2	424 575	-2,6	89 031	0,1
Satakunta	170 556	1,5	139 087	2,5	31 469	-2,8
Egentliga Tavastland	172 654	-7,8	151 336	-4,8	21 318	-25,0
Birkaland	658 974	-2,5	561 268	-2,6	97 706	-1,9
Päijänne-Tavastland	292 023	-3,5	248 678	-0,8	43 345	-16,6
Kymmenedalen	151 726	10,2	97 151	-0,5	54 575	36,2
Södra Karelen	330 454	4,6	150 930	-7,4	179 524	17,5
Södra Savolax	321 985	21,1	238 932	17,7	83 053	32,2
Norra Savolax	404 150	-4,5	342 113	-4,5	62 037	-4,5
Norra Karelen	219 388	4,3	174 335	6,5	45 053	-3,3
Mellersta Finland	581 711	-2,8	503 112	1,1	78 599	-22,0
Södra Österbotten	286 915	3,4	274 141	3,2	12 774	10,0
Österbotten	179 463	-1,6	148 456	2,4	31 007	-17,0
Mellersta Österbotten	69 901	2,6	62 887	1,6	7 014	12,9
Norra Österbotten	773 904	4,9	633 304	3,6	140 600	11,1
Kajanaland	483 149	-1,4	434 168	0,6	48 981	-16,4
Lappland	1 273 889	-0,1	705 574	-3,5	568 315	4,4
Åland	153 951	7,3	76 232	16,2	77 719	-0,2

**Tabellbilaga 3.1. Hotellkapacitet och kapacitetsutnyttjand, juni 2013**

Landskap / kommun	Inkvarteringsanläggningar, antal	Rum, antal	Kapacitetsutnyttjande av rum, %	Förändring av kapacitetsutnyttjande av rum, procentenheter	Genomsnittligt rumspris, euro (moms 10 % inkl.)	<sup>1)</sup> RevPAR, euro (Moms 10 % inkl.)
Hela landet	663	52 872	55,7	-1,3	90,33	50,33
Fasta Finland	646	52 021	55,6	-1,3	90,24	50,18
Nyland	119	14 508	71,5	-1,2	102,95	73,59
Esbo	12	1 199	67,5	0,3	82,27	55,51
Helsingfors	54	8 601	78,9	-0,7	110,86	87,46
Vanda	11	2 162	70,3	-2,5	94,62	66,47
Egentliga Finland	40	3 243	60,3	-1,5	87,10	52,50
Åbo	18	2 085	66,6	0,9	87,65	58,41
Satakunta	27	1 385	53,2	3,5	89,86	47,77
Björneborg	10	740	55,1	-0,4	83,28	45,92
Egentliga Tavastland	17	1 211	46,6	-3,0	86,51	40,28
Tavastehus	8	729	45,0	-2,7	91,33	41,10
Birkaland	44	3 935	50,3	-3,9	92,53	46,57
Tammerfors	24	2 828	53,9	-5,8	96,33	51,93
Päijänne-Tavastland	18	1 881	48,9	0,9	80,03	39,17
Lahtis	8	753	55,0	2,4	80,65	44,32
Kymmenedalen	18	998	49,2	-0,0	82,24	40,45
Kouvola	7	447	46,5	-8,1	83,35	38,75
Södra Karelen	21	1 594	54,2	-7,6	91,21	49,46
Villmanstrand	8	827	59,2	-11,6	87,72	51,95
Södra Savolax	38	2 235	48,8	2,3	81,76	39,88
S:t Michel	10	671	64,4	6,4	86,82	55,89
Norra Savolax	29	2 326	52,5	-0,3	86,18	45,27
Kuopio	14	1 395	58,1	-0,2	91,46	53,17
Norra Karelen	24	1 342	50,0	3,0	85,00	42,54
Joensuu	9	732	59,2	8,1	84,45	50,01
Mellersta Finland	31	2 864	54,4	-1,1	88,82	48,27
Jyväskylä	12	1 536	53,8	-4,9	86,14	46,36
Södra Österbotten	29	1 680	51,0	-0,8	74,93	38,20
Seinäjoki	8	622	52,6	-3,0	80,60	42,39
Österbotten	22	1 221	58,5	2,7	86,81	50,78
Vasa	8	807	63,5	1,2	91,26	57,93
Mellersta Österbotten	10	542	49,3	0,5	71,51	35,25
Karleby	5	398	56,2	0,5	70,60	39,67
Norra Österbotten	49	3 487	48,0	2,5	77,90	37,43
Kuusamo	10	734	23,9	-2,9	64,22	15,37
Uleåborg	12	1 584	61,2	3,3	82,69	50,64
Kajanaland	22	1 761	50,8	-4,1	66,97	34,01
Kajana	6	404	40,6	-0,9	76,87	31,22
Sotkamo	7	1 081	60,4	-5,7	61,64	37,21
Lappland	88	5 808	34,4	-4,7	63,71	21,91
Rovaniemi	11	1 171	51,8	-9,7	64,25	33,28
Åland	17	851	62,5	3,7	..	..
Mariehamn	8	528	76,0	2,1	..	..

1) RevPar = Genomsnittlig intäkt per tillgängligt rum. Beräkningsformel: RevPar = Genomsnittligt rumspris \* kapacitetsutnyttjande av rum.

**Tabellbilaga 3.2. Hotellkapacitet och kapacitetsutnyttjand, januari-juni 2013**

Landskap / kommun	Inkvarteringsanläggningar, antal	Rum, antal	Kapacitetsutnyttjande av rum, %	Förändring av kapacitetsutnyttjande av rum, procentenheter	Genomsnittligt rumspris, euro (moms 10 % inkl.)	1) RevPAR, euro (Moms 10 % inkl.)
Hela landet	636	50 913	50,2	-2,0	92,38	46,37
Fasta Finland	623	50 202	50,4	-2,1	92,36	46,53
Nyland	117	14 213	60,2	-2,5	101,71	61,23
Esbo	12	1 214	54,3	-2,6	84,13	45,67
Helsingfors	53	8 363	65,1	-2,2	107,86	70,21
Vanda	11	2 158	67,4	-2,6	100,41	67,70
Egentliga Finland	36	3 132	49,5	0,5	81,88	40,57
Åbo	18	2 057	52,6	1,3	83,04	43,66
Satakunta	25	1 210	44,0	-0,9	84,65	37,27
Björneborg	9	670	46,1	0,0	81,05	37,34
Egentliga Tavastland	18	1 250	37,1	-5,7	85,95	31,88
Tavastehus	8	731	37,1	-7,7	92,09	34,14
Birkaland	43	3 823	46,2	-5,0	92,18	42,63
Tammerfors	24	2 750	51,0	-6,5	94,97	48,41
Päijänne-Tavastland	17	1 776	42,8	-3,4	81,49	34,87
Lahtis	7	644	49,7	-0,5	86,63	43,09
Kymmenedalen	16	941	41,3	0,9	83,96	34,70
Kouvola	6	432	41,2	-3,5	82,04	33,80
Södra Karelen	19	1 424	53,0	-3,0	95,89	50,84
Villmanstrand	7	746	60,4	-3,9	90,24	54,54
Södra Savolax	29	1 658	40,7	1,0	74,41	30,26
S:t Michel	8	578	48,8	0,8	80,64	39,35
Norra Savolax	28	2 305	48,3	-3,3	87,39	42,23
Kuopio	14	1 388	54,8	-3,5	92,35	50,57
Norra Karelen	24	1 302	43,0	1,2	82,40	35,45
Joensuu	9	712	50,0	1,1	82,19	41,11
Mellersta Finland	29	2 711	48,6	-4,8	94,79	46,03
Jyväskylä	11	1 406	50,4	-9,7	93,45	47,11
Södra Österbotten	28	1 504	44,9	-0,5	72,82	32,72
Seinäjoki	8	572	48,7	1,1	80,21	39,10
Österbotten	21	1 205	47,4	-1,1	84,27	39,93
Vasa	8	801	51,6	-2,3	87,53	45,14
Mellersta Österbotten	10	507	42,6	1,5	76,21	32,50
Karleby	5	367	48,9	2,0	78,78	38,49
Norra Österbotten	49	3 459	45,4	-2,3	86,23	39,14
Kuusamo	10	746	38,5	-2,8	102,27	39,39
Uleåborg	12	1 584	55,0	-4,3	85,74	47,12
Kajanaland	22	1 757	48,5	-2,5	78,79	38,24
Kajana	6	411	36,9	-2,7	79,26	29,27
Sotkamo	7	1 078	58,4	-2,1	81,00	47,30
Lappland	93	6 027	49,2	-0,2	93,47	46,01
Rovaniemi	12	1 212	56,7	-0,6	87,78	49,75
Åland	13	711	36,8	3,7	..	..
Mariehamn	6	450	46,4	6,0	..	..

1) RevPar = Genomsnittlig intäkt per tillgängligt rum. Beräkningsformel: RevPar = Genomsnittligt rumspris \* kapacitetsutnyttjande av rum.

**Tabellbilaga 4.1. Övernattningar i hoteller, juni 2013**

Landskap / kommun	Alla övernattningar, antal	Förändring av alla övernattningar, %	Övernattningarna av finländska turister, antal	Förändring av övernattningarna av finländska turister, %	Övernattningarna av utländska turister, antal	Förändring av övernattningarna av utländska turister, %
Hela landet	1 496 323	-1,0	1 057 581	0,5	438 742	-4,6
Fasta Finland	1 463 934	-1,2	1 039 162	0,3	424 772	-4,7
Nyland	468 732	-3,1	237 995	-0,7	230 737	-5,5
Esbo	35 486	-3,9	18 346	-6,4	17 140	-1,1
Helsingfors	303 408	-3,2	128 927	3,8	174 481	-7,8
Vanda	71 113	-1,7	41 568	-6,8	29 545	6,7
Egentliga Finland	100 304	-2,5	80 640	-3,9	19 664	3,5
Åbo	70 101	-2,0	55 079	-3,9	15 022	5,6
Satakunta	33 998	16,7	27 625	17,5	6 373	13,3
Björneborg	18 816	15,4	16 357	20,4	2 459	-9,3
Egentliga Tavastland	29 847	-10,9	26 311	-10,7	3 536	-12,6
Tavastehus	16 919	-4,5	14 616	-1,6	2 303	-19,3
Birkaland	106 127	-4,3	91 318	-1,5	14 809	-18,3
Tammerfors	77 288	-7,4	63 978	-4,6	13 310	-18,7
Päijänne-Tavastland	49 373	7,1	44 107	13,7	5 266	-27,9
Lahtis	17 645	4,0	14 159	8,6	3 486	-11,3
Kymmenedalen	23 487	-0,9	14 212	-12,9	9 275	25,5
Kouvola	9 606	-14,3	7 307	-14,1	2 299	-14,8
Södra Karelen	55 150	2,3	29 416	-2,9	25 734	8,9
Villmanstrand	30 941	0,2	19 450	-2,9	11 491	6,0
Södra Savolax	57 692	13,0	44 986	11,9	12 706	17,1
S:t Michel	22 522	16,2	15 332	18,6	7 190	11,4
Norra Savolax	64 307	-0,5	56 315	0,2	7 992	-5,2
Kuopio	42 947	0,2	38 350	2,8	4 597	-17,3
Norra Karelen	35 355	-0,2	30 014	-1,0	5 341	4,7
Joensuu	19 326	5,3	15 165	2,8	4 161	15,8
Mellersta Finland	97 709	-0,1	84 403	1,7	13 306	-10,3
Jyväskylä	40 765	-4,6	32 982	2,5	7 783	-26,1
Södra Österbotten	51 534	3,3	49 556	2,9	1 978	14,1
Seinäjoki	14 470	-4,6	13 088	-8,5	1 382	61,8
Österbotten	31 627	-1,2	25 293	5,8	6 334	-21,9
Vasa	22 932	-3,7	18 051	3,8	4 881	-24,1
Mellersta Österbotten	12 492	0,0	11 147	6,7	1 345	-34,1
Karleby	9 828	-5,6	8 634	1,8	1 194	-38,2
Norra Österbotten	86 583	11,4	69 782	7,1	16 801	33,7
Kuusamo	11 030	8,5	9 064	10,4	1 966	0,5
Uleåborg	47 619	7,0	35 892	2,4	11 727	23,9
Kajanaland	64 623	-1,6	60 272	0,1	4 351	-20,3
Kajana	7 306	-5,1	6 396	-5,8	910	0,6
Sotkamo	53 611	0,0	50 509	1,6	3 102	-19,7
Lappland	94 994	-14,9	55 770	-13,1	39 224	-17,4
Rovaniemi	30 366	-23,8	16 223	-31,0	14 143	-13,3
Åland	32 389	8,3	18 419	16,8	13 970	-1,2
Mariehamn	21 982	-0,5	13 722	6,9	8 260	-10,7

## Tabellbilaga 4.2. Övernattningar i hoteller, januari-juni 2013

Landskap / kommun	Alla övernattningar, antal	Förändring av alla övernattningar, %	Övernattningarna av finländska turister, antal	Förändring av övernattningarna av finländska turister, %	Övernattningarna av utländska turister, antal	Förändring av övernattningarna av utländska turister, %
Hela landet	7 650 429	-2,1	5 288 934	-2,0	2 361 495	-2,2
Fasta Finland	7 562 791	-2,2	5 242 631	-2,2	2 320 160	-2,4
Nyland	2 243 455	-4,4	1 203 321	-4,9	1 040 134	-3,8
Esbo	169 084	-8,5	95 136	-7,6	73 948	-9,6
Helsingfors	1 425 936	-3,9	651 110	-3,8	774 826	-4,0
Vanda	381 030	-5,6	241 712	-7,9	139 318	-1,3
Egentliga Finland	437 881	-1,2	363 213	-0,9	74 668	-2,6
Åbo	307 217	0,6	251 623	0,8	55 594	-0,6
Satakunta	133 372	4,1	106 253	7,4	27 119	-7,3
Björneborg	76 875	10,0	64 906	13,0	11 969	-3,8
Egentliga Tavastland	141 663	-9,5	121 590	-5,7	20 073	-27,6
Tavastehus	79 863	-16,1	67 641	-8,9	12 222	-41,7
Birkaland	526 826	-2,8	449 870	-1,7	76 956	-8,8
Tammerfors	392 109	-2,8	324 415	-1,5	67 694	-8,3
Päijänne-Tavastland	239 777	-7,4	204 578	-3,8	35 199	-24,1
Lahtis	83 285	-10,7	61 100	-6,4	22 185	-20,6
Kymmenedalen	107 057	2,6	66 270	-7,2	40 787	24,0
Kouvola	47 213	-7,4	35 314	-13,6	11 899	17,3
Södra Karelen	272 452	0,3	120 211	-11,2	152 241	11,6
Villmanstrand	151 649	-0,8	83 820	-13,3	67 829	20,9
Södra Savolax	203 913	4,5	164 445	4,6	39 468	4,2
S:t Michel	83 412	5,5	61 829	3,7	21 583	10,9
Norra Savolax	343 752	-3,8	298 170	-3,2	45 582	-7,4
Kuopio	231 453	-0,8	201 128	1,0	30 325	-11,4
Norra Karelen	170 840	-1,7	136 915	1,6	33 925	-13,2
Joensuu	93 410	-4,4	71 891	0,2	21 519	-17,1
Mellersta Finland	493 670	-2,6	420 799	1,6	72 871	-21,3
Jyväskylä	196 407	-7,3	166 075	0,5	30 332	-34,8
Södra Österbotten	215 375	3,9	204 970	4,2	10 405	-2,2
Seinäjoki	68 969	-6,7	62 903	-7,1	6 066	-3,2
Österbotten	144 170	-4,5	115 836	0,4	28 334	-20,2
Vasa	105 882	-5,9	84 156	-2,0	21 726	-18,4
Mellersta Österbotten	54 735	3,0	49 940	3,7	4 795	-3,2
Karleby	42 867	2,1	38 673	3,2	4 194	-6,6
Norra Österbotten	507 306	1,7	405 154	0,1	102 152	8,8
Kuusamo	133 829	1,4	100 003	-0,2	33 826	6,4
Uleåborg	244 051	0,2	197 963	-1,3	46 088	7,3
Kajanaland	377 164	0,7	337 877	3,3	39 287	-16,9
Kajana	40 087	-2,4	35 653	-0,1	4 434	-17,9
Sotkamo	314 838	3,3	285 251	5,5	29 587	-14,0
Lappland	949 383	-1,6	473 219	-8,2	476 164	5,8
Rovaniemi	211 195	-3,1	80 242	-11,4	130 953	2,7
Åland	87 638	15,5	46 303	24,9	41 335	6,4
Mariehamn	64 395	10,3	36 568	19,1	27 827	0,6

**Tabellbilaga 5.1. Anlända gäster och övernattningar av bosättningsland, juni 2013**

Bosättningslandet	Anlända gäster i alla inkvarteringsanläggningar	Övernattningar i alla inkvarteringsanläggningar	Förändring av alla övernattningar, %	Övernattningar på hotell	Förändring av övernattningar på hotell, %
Total antalet	1 154 819	2 157 050	1,2	1 496 323	-1,0
Finland	862 793	1 613 468	2,4	1 057 581	0,5
Utländer	292 026	543 582	-2,0	438 742	-4,6
Sverige	30 924	57 822	1,0	37 291	-0,5
Tyskland	39 712	65 275	-14,6	48 940	-18,8
Ryssland	57 199	107 225	6,4	80 556	-0,4
Britannien	13 022	27 655	11,6	24 987	8,5
Förenta Staterna	13 271	27 769	4,9	26 281	2,4
Norge	8 878	15 575	-1,3	12 435	-4,0
Nederländerna	9 374	15 613	-11,0	11 255	-8,3
Italien	4 952	9 848	-14,2	8 666	-17,9
Frankrike	8 337	15 103	-11,5	12 492	-13,3
Japan	7 488	13 493	8,5	12 927	7,3
Estland	7 257	15 646	-27,3	9 671	-26,4
Schweiz	7 960	13 924	2,2	10 568	-2,1
Spanien	3 968	8 325	-5,4	7 090	-4,2
Kina	12 935	19 489	40,9	19 300	41,4

**Tabellbilaga 5.2. Anlända gäster och övernattningar av bosättningsland, januari-juni 2013**

Bosättningslandet	Anlända gäster i alla inkvarteringsanläggningar	Övernattningar i alla inkvarteringsanläggningar	Förändring av alla övernattningar, %	Övernattningar på hotell	Förändring av övernattningar på hotell, %
Total antalet	4 904 635	9 402 565	-0,7	7 650 429	-2,1
Finland	3 633 338	6 651 206	-0,9	5 288 934	-2,0
Utländer	1 271 297	2 751 359	-0,3	2 361 495	-2,2
Sverige	123 309	208 521	-4,8	176 129	-3,1
Tyskland	106 130	238 676	-6,0	205 727	-7,9
Ryssland	381 570	824 192	6,4	665 378	1,6
Britannien	76 129	201 144	11,4	174 487	9,2
Förenta Staterna	39 977	85 519	-3,8	82 858	-4,2
Norge	39 522	74 313	0,0	63 338	-1,6
Nederländerna	36 300	93 743	-1,0	76 380	-0,6
Italien	20 277	45 267	-8,7	41 236	-9,3
Frankrike	41 468	127 629	1,0	116 011	0,8
Japan	46 433	89 254	15,4	86 765	15,2
Estland	36 234	86 508	-26,3	64 468	-24,8
Schweiz	25 371	64 049	-5,6	48 563	-7,9
Spanien	16 313	41 889	4,1	34 458	-4,6
Kina	28 863	48 594	17,4	47 196	18,3

**Tabellbilaga 6. Övernattningar i alla inkvarteringsanläggningar, 2013**

Månad	Alla övernattningar, antal	Förändring av alla övernattningar, %	Övernattningarna av finländska turister, antal	Förändring av övernattningarna av finländska turister, %	Övernattningarna av utländska turister, antal	Förändring av övernattningarna av utländska turister, %
Total	9 402 565	-0,7	6 651 206	-0,9	2 751 359	-0,3
Januari	1 361 955	-2,9	753 446	-4,2	608 509	-1,3
Februari	1 442 872	-1,1	1 021 349	-0,7	421 523	-2,0
Mars	1 737 415	-0,1	1 269 611	-1,5	467 804	3,9
April	1 345 882	-3,5	1 050 488	-2,4	295 394	-7,3
Maj	1 357 391	1,3	942 844	-1,0	414 547	6,8
Juni	2 157 050	1,2	1 613 468	2,4	543 582	-2,0

## Förfrågningar

Marjut Tuominen 09 1734 3556

Merja Rönkä 09 1734 3209

Ansvarig statistikdirektör:

Hannele Orjala

liikenne.matkailu@stat.fi

www.stat.fi

Källa: Inkvarteringsstatistik. Statistikcentralen