

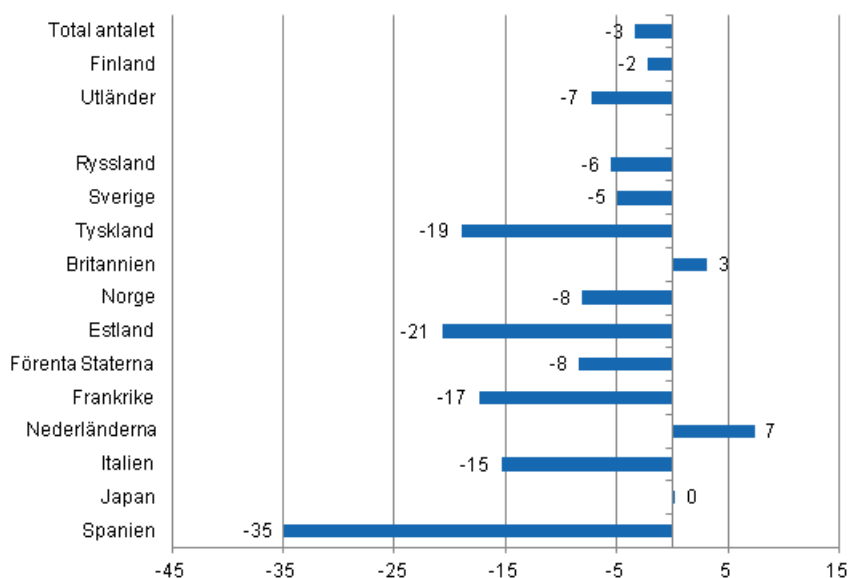
Inkvarteringsstatistik

2013, april

Utländska turisternas övernattningar minskade med 7,3 procent i april 2013

I april 2013 bokförde inkvarteringsanläggningarna i Finland drygt 295 000 dygn övernattningar av utländska turister, vilket var 7,3 procent färre än i april 2012. De finländska turisternas övernattningar minskade med 2,2 procent och de övernattade något under 1,1 miljoner dygn i inkvarteringsanläggningar. Det totala antalet övernattningar minskade med 3,3 procent från året innan och totalt statistikfördes drygt 1,3 miljoner övernattningsdygn i inkvarteringsanläggningar i april 2013. Uppgifterna är preliminära uppgifter i Statistikcentralens inkvarteringsstatistik och har samlats in från inkvarteringsanläggningar med minst 20 bäddplatser eller husvagnsplatser med eluttag samt från vandrarhem.

Förändring i övernattningar i april 2013/2012, %

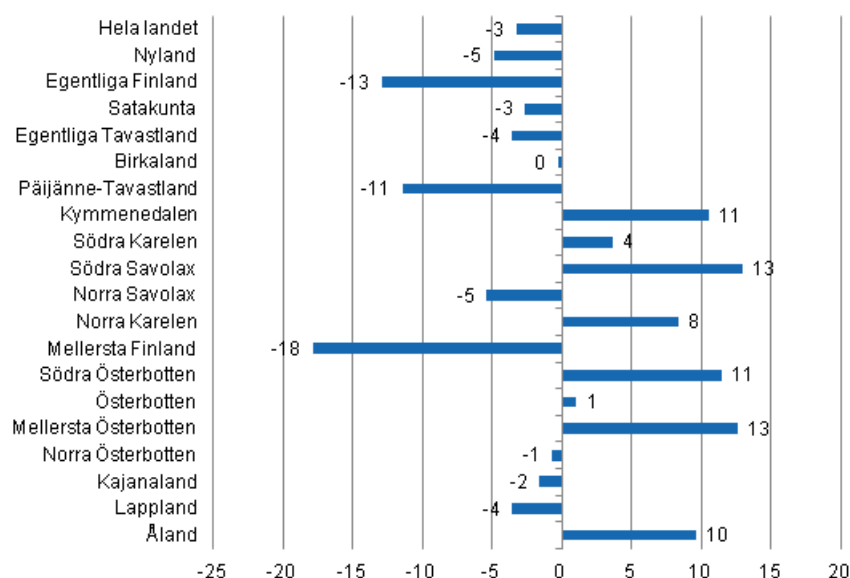


De ryska turisterna var som vanligt den största gruppen av utländska turister i april 2013. För dem bokfördes 72 000 övernattningsdygn i inkvarteringsanläggningar i Finland, vilket dock var 5,5 procent färre än året innan. Den näst största gruppen var svenskarna med närmare 32 000 övernattningar. För dem statistikfördes

4,9 procent färre övernattningar än i april 2012. För både tyska och brittiska turister bokfördes över 20 000 övernattningar i inkvarteringsanläggningar. Tyskarnas övernattningar minskade med nästan en femtedel från året innan, medan britternas övernattningar har ökat kraftigt under hela början av året. Ökningen var fortfarande 3,1 procent jämfört med april 2012. Mest ökade holländarnas övernattningar, med 7,4 procent, och för japanska turister statistikfördes nästan lika många övernattningar som året innan. Bland de övriga ur turistsynvinkel viktigaste länderna minskade övernattningarna kraftigt i april 2013. Mest minskade övernattningarna av spanjorer, med 34,9 procent. Estländarnas övernattningar minskade med drygt en femtedel och italienarnas och fransmäns övernattningar med 15–17 procent från året innan.

Sett till landskap ökade det totala antalet övernattningar i april mest i Södra Savolax, med 12,9 procent, och i Mellersta Österbotten, med 12,6 procent. I Södra Österbotten ökade övernattningarna med 11,4 procent och i Kymmenedalen med 10,5 procent. Övernattningarna minskade mest i Mellersta Finland, med 17,9 procent. I Päijänne-Tavastland och i Egentliga Finland minskade övernattningarna med 11–13 procent. När det gäller hela landet bokfördes 3,3 procent färre övernattningar i inkvarteringsanläggningar än året innan.

Förändring i övernattningar i april landskapsvis 2013/2012, %



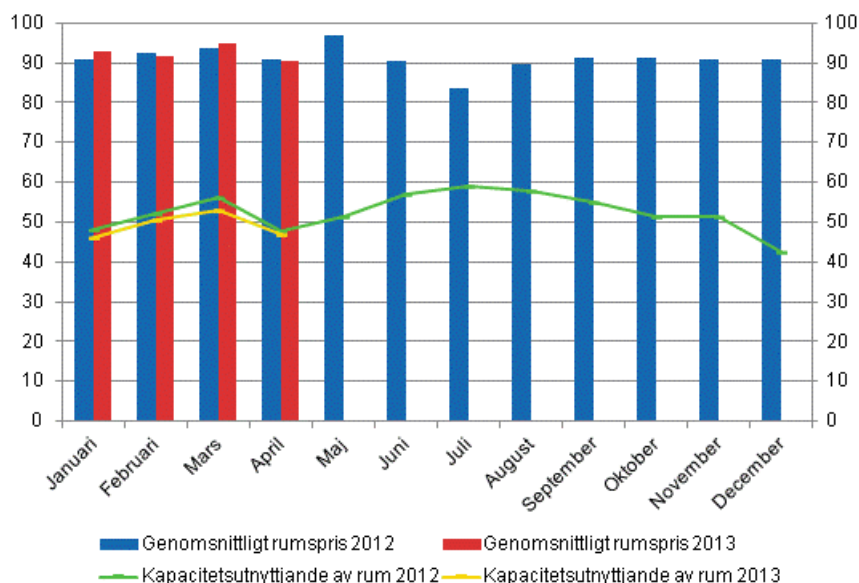
Övernattningarna på hotell minskade med 3,9 procent i april 2013

Det totala antalet hotellövernattningar uppgick till drygt 1,1 miljoner dygn i april 2013, vilket var 3,9 procent färre än året innan. De finländska turisternas hotellövernattningar uppgick till drygt 873 000 dygn. Detta var en minskning med 2,8 procent jämfört med april 2012. Övernattningarna av utländska turister minskade med 7,5 procent och uppgick till något under 265 000 övernattningsdygn på hotell.

Kapacitetsutnyttjandet av hotellrum var 46,9 procent i april. Året innan var det 47,9 procent. Av landskapen mättes det högsta kapacitetsutnyttjandet av hotellrum i Nyland, 55,5 procent, och i Södra Karelen, 50,4 procent. I Vanda var kapacitetsutnyttjandet 62,9 procent och i Villmanstrand 58,2 procent. I Helsingfors var kapacitetsutnyttjandet 58,4 procent.

Det verkliga genomsnittspriset på hotellrum i hela landet uppgick i april 2013 till 90,64 euro per dygn. Året innan var det nästan samma, dvs. 90,72 euro.

Hotellrum uthyrningsgrad och det månatliga genomsnittliga priset

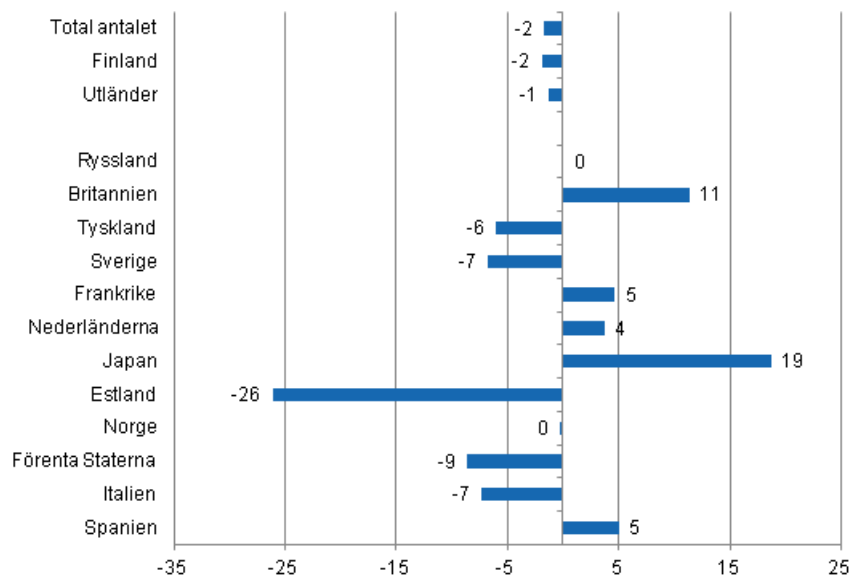


Det totala antalet övernattningsdygn i alla inkvarteringsanläggningar minskade med 1,7 procent under januari–april 2013

Under januari–april 2013 uppgick antalet övernattningsdygn i inkvarteringsanläggningar i Finland till nästan 5,9 miljoner, vilket var 1,7 procent färre än under motsvarande period året innan. Övernattningsdygnen av finländska turister minskade med 1,9 procent och uppgick till 4,1 miljoner övernattningsdygn. De utländska turisterna övernattningsdygnen nådde något under 1,8 miljoner gånger, vilket var en minskning med 1,3 procent jämfört med januari–april 2012.

För ryska turister statistikfördes något under 593 000 övernattningsdygn i inkvarteringsanläggningar i Finland och de var den överlägset största gruppen av utländska turister under januari–april 2013. Deras övernattningsdygn var nästan lika många som under motsvarande period året innan. Följande i ordningen var britterna och tyskarna. Britternas övernattningsdygn ökade med 11,4 procent och uppgick till drygt 151 000 övernattningsdygn i inkvarteringsanläggningar. Tyskarna övernattningsdygnen nådde nästan 138 000 gånger, även om antalet minskade med 6 procent. För svenska turister statistikfördes något under 108 000 övernattningsdygn, vilket var en minskning med 6,7 procent från året innan. De franska turisterna övernattningsdygnen nådde 103 000 dygn i inkvarteringsanläggningar under januari–april, vilket var en ökning med 4,6 procent från motsvarande period året innan. Bland de länder som är viktigast för Finland ur turistsynvinkel ökade japanernas övernattningsdygn mest, med 18,8 procent. För dem statistikfördes 67 000 övernattningsdygn i inkvarteringsanläggningar. Däremot minskade estländarnas övernattningsdygn kraftigt och under januari–april 2013 uppgick deras övernattningsdygn till 59 000 dygn, vilket var rentav 26,1 procent färre än under motsvarande period året innan.

Förändring i övernattningar i januari-april 2013/2012, %



Innehåll

Tabeller

Tabellbilagor

Tabellbilaga 1.1. Inkvarteringsanläggningarnas kapacitet och kapacitetsutnyttjande, april 2013.....	6
Tabellbilaga 1.2. Inkvarteringsanläggningarnas kapacitet och kapacitetsutnyttjande, januari-april 2013.....	7
Tabellbilaga 2.1. Övernattningar i alla inkvarteringsanläggningar, april 2013.....	8
Tabellbilaga 2.2. Övernattningar i alla inkvarteringsanläggningar, januari-april 2013.....	9
Tabellbilaga 3.1. Hotellkapacitet och kapacitetsutnyttjand, april 2013.....	10
Tabellbilaga 3.2. Hotellkapacitet och kapacitetsutnyttjand, januari-april 2013.....	11
Tabellbilaga 4.1. Övernattningar i hoteller, april 2013.....	12
Tabellbilaga 4.2. Övernattningar i hoteller, januari-april 2013.....	13
Tabellbilaga 5.1. Anlända gäster och övernattningar av bosättningsland, april 2013.....	14
Tabellbilaga 5.2. Anlända gäster och övernattningar av bosättningsland, januari-april 2013.....	14
Tabellbilaga 6. Övernattningar i alla inkvarteringsanläggningar, 2013.....	15

Tabellbilagor

Tabellbilaga 1.1. Inkvarteringsanläggningarnas kapacitet och kapacitetsutnyttjande, april 2013

Landskap	Inkvarteringsanläggningar, antal	Rum, antal	Kapacitetsutnyttjande av rum, %	Förändring av kapacitetsutnyttjande av rum, procentenheter	Genomsnittligt övernattingspris, euro (moms 10 % inkl.)
Hela landet	1 121	58 999	44,0	-1,1	54,43
Fasta Finland	1 081	57 804	44,4	-1,2	54,40
Nyland	143	14 586	54,9	-0,9	69,99
Egentliga Finland	66	3 725	42,4	-2,3	51,07
Satakunta	41	1 521	35,6	-1,9	60,07
Egentliga Tavastland	29	1 421	36,2	-2,4	52,67
Birkaland	71	4 394	45,0	-1,5	55,55
Päijänne-Tavastland	34	1 904	37,2	-3,0	48,66
Kymmenedalen	27	1 151	34,5	1,8	52,96
Södra Karelen	35	1 744	45,2	-1,0	49,42
Södra Savolax	71	2 082	32,9	2,5	44,75
Norra Savolax	49	2 644	43,4	-6,3	53,30
Norra Karelen	52	1 569	35,4	5,0	51,45
Mellersta Finland	46	2 999	40,2	-9,8	47,02
Södra Österbotten	51	1 787	39,1	3,7	41,00
Österbotten	28	1 266	44,9	0,6	53,08
Mellersta Österbotten	14	533	46,5	11,5	55,64
Norra Österbotten	99	4 332	41,4	-3,5	44,36
Kajanaland	44	2 156	41,9	-1,8	38,58
Lappland	181	7 990	41,7	1,1	43,98
Åland	40	1 195	23,3	3,3	..

Tabellbilaga 1.2. Inkvarteringsanläggningarnas kapacitet och kapacitetsutnyttjande, januari-april 2013

Landskap	Inkvarteringsanläggningar, antal	Rum, antal	Kapacitetsutnyttjande av rum, %	Förändring av kapacitetsutnyttjande av rum, procentenheter	Genomsnittligt övernattingspris, euro (moms 10 % inkl.)
Hela landet	1 081	58 254	46,3	-2,0	53,10
Fasta Finland	1 052	57 333	46,7	-2,0	53,10
Nyland	141	14 408	55,3	-2,4	67,59
Egentliga Finland	60	3 641	41,5	0,0	50,26
Satakunta	37	1 434	35,1	-0,9	59,01
Egentliga Tavastland	29	1 427	32,8	-4,9	50,06
Birkaland	69	4 369	43,5	-4,9	53,53
Päijänne-Tavastland	33	1 908	40,5	-3,3	47,87
Kymmenedalen	25	1 118	34,8	0,8	49,43
Södra Karelen	36	1 742	49,2	-0,8	48,13
Södra Savolax	71	2 103	33,4	0,9	41,10
Norra Savolax	47	2 566	46,4	-5,4	49,05
Norra Karelen	52	1 570	38,0	0,7	46,91
Mellersta Finland	47	2 999	45,1	-6,1	43,77
Södra Österbotten	49	1 746	37,7	-1,3	41,68
Österbotten	28	1 265	41,7	-3,3	57,47
Mellersta Österbotten	14	543	39,1	2,6	55,48
Norra Österbotten	97	4 294	44,5	-2,6	44,01
Kajanaland	42	2 158	47,8	-1,1	38,39
Lappland	176	8 044	52,4	0,6	49,35
Åland	29	922	19,6	1,7	..

Tabellbilaga 2.1. Övernattningar i alla inkvarteringsanläggningar, april 2013

Landskap	Alla övernattningar, antal	Förändring av alla övernattningar, %	Övernattningarna av finländska turister, antal	Förändring av övernattningarna av finländska turister, %	Övernattningarna av utländska turister, antal	Förändring av övernattningarna av utländska turister, %
Hela landet	1 348 645	-3,3	1 053 216	-2,2	295 429	-7,3
Fasta Finland	1 331 298	-3,5	1 045 592	-2,4	285 706	-7,3
Nyland	344 595	-4,9	198 849	-2,2	145 746	-8,3
Egentliga Finland	73 511	-12,9	61 756	-12,5	11 755	-14,7
Satakunta	22 142	-2,7	17 784	-6,1	4 358	14,2
Egentliga Tavastland	26 181	-3,6	23 166	-5,1	3 015	9,7
Birkaland	98 257	-0,3	84 388	0,4	13 869	-4,2
Päijänne-Tavastland	36 668	-11,4	33 453	-8,2	3 215	-35,0
Kymmenedalen	20 034	10,5	13 257	6,5	6 777	19,3
Södra Karelen	43 142	3,6	21 101	-5,1	22 041	13,7
Södra Savolax	34 786	12,9	29 586	13,3	5 200	10,2
Norra Savolax	56 702	-5,4	51 210	-5,5	5 492	-4,4
Norra Karelen	27 135	8,3	23 237	7,6	3 898	12,6
Mellersta Finland	67 209	-17,9	62 067	-9,7	5 142	-61,0
Södra Österbotten	39 522	11,4	37 415	9,5	2 107	60,4
Österbotten	27 068	1,0	22 792	2,8	4 276	-7,9
Mellersta Österbotten	10 643	12,6	9 825	12,3	818	16,0
Norra Österbotten	115 387	-0,7	102 606	-0,9	12 781	0,5
Kajanaland	75 743	-1,6	73 204	-2,0	2 539	10,4
Lappland	212 573	-3,6	179 896	-2,7	32 677	-8,1
Åland	17 347	9,6	7 624	39,3	9 723	-6,1

Tabellbilaga 2.2. Övernattningar i alla inkvarteringsanläggningar, januari-april 2013

Landskap	Alla övernattningar, antal	Förändring av alla övernattningar, %	Övernattningarna av finländska turister, antal	Förändring av övernattningarna av finländska turister, %	Övernattningarna av utländska turister, antal	Förändring av övernattningarna av utländska turister, %
Hela landet	5 892 643	-1,7	4 099 949	-1,9	1 792 694	-1,3
Fasta Finland	5 848 711	-1,8	4 080 792	-2,1	1 767 919	-1,3
Nyland	1 396 998	-5,6	782 097	-5,7	614 901	-5,5
Egentliga Finland	279 302	-4,1	233 538	-3,8	45 764	-5,8
Satakunta	83 882	-2,2	66 954	-0,4	16 928	-8,6
Egentliga Tavastland	100 555	-6,2	86 939	-1,0	13 616	-29,7
Birkaland	400 977	-2,5	343 661	-2,6	57 316	-1,7
Päijänne-Tavastland	182 996	-6,2	153 537	-3,6	29 459	-17,4
Kymmenedalen	78 913	7,9	48 921	-1,7	29 992	28,5
Södra Karelen	202 721	3,4	87 224	-8,4	115 497	14,4
Södra Savolax	153 649	9,0	110 859	5,3	42 790	20,3
Norra Savolax	264 335	-5,2	220 974	-4,6	43 361	-8,1
Norra Karelen	128 525	1,0	97 842	4,9	30 683	-9,8
Mellersta Finland	363 313	-4,9	306 508	0,7	56 805	-26,8
Södra Österbotten	145 633	4,3	136 861	3,8	8 772	11,6
Österbotten	93 087	-6,7	76 327	-3,4	16 760	-19,2
Mellersta Österbotten	38 011	4,4	34 430	2,0	3 581	35,0
Norra Österbotten	512 436	3,2	407 548	1,9	104 888	8,7
Kajanaland	358 202	-1,7	317 027	0,4	41 175	-15,2
Lappland	1 065 176	1,2	569 545	-3,0	495 631	6,6
Åland	43 932	13,1	19 157	31,8	24 775	1,9

Tabellbilaga 3.1. Hotellkapacitet och kapacitetsutnyttjand, april 2013

Landskap / kommun	Inkvarteringsanläggningar, antal	Rum, antal	Kapacitetsutnyttjande av rum, %	Förändring av kapacitetsutnyttjande av rum, procentenheter	Genomsnittligt rumspris, euro (moms 10 % inkl.)	¹⁾ RevPAR, euro (Moms 10 % inkl.)
Hela landet	639	50 836	46,9	-1,0	90,64	42,48
Fasta Finland	624	50 038	47,2	-1,1	90,62	42,73
Nyland	117	14 214	55,5	-0,8	99,72	55,33
Esbo	12	1 219	53,9	4,2	84,18	45,36
Helsingfors	53	8 364	58,4	-1,8	105,45	61,59
Vanda	11	2 160	62,9	-0,7	101,04	63,55
Egentliga Finland	36	3 124	46,1	-3,4	79,11	36,49
Åbo	18	2 052	49,4	-0,9	79,90	39,46
Satakunta	24	1 202	40,7	-2,7	84,13	34,24
Björneborg	9	689	44,6	-0,5	82,89	36,99
Egentliga Tavastland	18	1 264	38,0	-2,8	85,86	32,62
Tavastehus	8	728	37,4	-4,4	94,20	35,25
Birkaland	43	3 801	47,0	-1,9	92,84	43,62
Tammerfors	24	2 728	53,2	-2,7	96,01	51,09
Päijänne-Tavastland	17	1 724	39,2	-2,7	77,87	30,54
Lahtis	7	600	47,6	2,5	85,33	40,65
Kymmenedalen	16	943	38,2	2,9	85,67	32,73
Kouvola	6	428	37,3	0,5	81,62	30,41
Södra Karelen	18	1 382	50,4	1,4	93,05	46,92
Villmanstrand	7	739	58,2	0,8	87,82	51,11
Södra Savolax	27	1 518	39,3	4,5	73,15	28,74
S:t Michel	8	559	48,0	7,6	77,97	37,44
Norra Savolax	29	2 322	46,2	-4,2	86,23	39,85
Kuopio	14	1 390	51,5	-3,7	91,68	47,23
Norra Karelen	24	1 287	40,1	6,5	81,41	32,67
Joensuu	9	706	49,8	9,2	82,08	40,88
Mellersta Finland	28	2 671	42,6	-11,5	87,77	37,41
Jyväskylä	10	1 375	48,0	-17,8	92,82	44,54
Södra Österbotten	28	1 487	45,5	4,9	70,71	32,18
Seinäjoki	8	562	48,2	8,6	80,07	38,62
Österbotten	21	1 209	45,9	0,9	83,80	38,50
Vasa	8	802	51,4	0,6	85,91	44,19
Mellersta Österbotten	10	498	48,2	11,3	74,39	35,87
Karleby	5	360	54,3	12,8	77,38	42,05
Norra Österbotten	49	3 474	43,3	-3,9	86,26	37,37
Kuusamo	11	760	42,0	-8,7	101,48	42,58
Uleåborg	12	1 584	52,5	-4,4	85,18	44,71
Kajanaland	22	1 766	45,1	-2,5	79,68	35,92
Kajana	6	413	35,6	-1,7	81,03	28,85
Sotkamo	7	1 080	54,1	-4,0	81,39	44,04
Lappland	97	6 152	43,4	1,2	92,56	40,21
Rovaniemi	12	1 223	36,2	2,3	72,24	26,14
Åland	15	798	28,9	5,2
Mariehamn	7	500	40,0	11,7

1) RevPar = Genomsnittlig intäkt per tillgängligt rum. Beräkningsformel: RevPar = Genomsnittligt rumspris * kapacitetsutnyttjande av rum.

Tabellbilaga 3.2. Hotellkapacitet och kapacitetsutnyttjand, januari-april 2013

Landskap / kommun	Inkvarteringsanläggningar, antal	Rum, antal	Kapacitetsutnyttjande av rum, %	Förändring av kapacitetsutnyttjande av rum, procentenheter	Genomsnittligt rumspris, euro (moms 10 % inkl.)	¹⁾ RevPAR, euro (Moms 10 % inkl.)
Hela landet	631	50 501	49,1	-2,1	92,59	45,42
Fasta Finland	619	49 853	49,4	-2,2	92,59	45,73
Nyland	116	14 042	55,9	-2,3	98,86	55,29
Esbo	12	1 219	49,1	-2,7	84,07	41,28
Helsingfors	53	8 215	59,6	-2,0	103,46	61,69
Vanda	11	2 157	66,6	-1,9	101,26	67,46
Egentliga Finland	35	3 090	45,3	0,4	78,96	35,78
Åbo	18	2 051	46,7	0,1	80,09	37,43
Satakunta	24	1 154	39,8	-1,9	84,25	33,56
Björneborg	9	642	43,3	0,3	81,68	35,37
Egentliga Tavastland	18	1 269	34,7	-5,7	86,28	29,97
Tavastehus	8	732	35,2	-8,3	93,75	32,96
Birkaland	43	3 803	44,5	-5,8	91,70	40,85
Tammerfors	24	2 736	49,0	-6,9	94,00	46,10
Päijänne-Tavastland	17	1 735	42,6	-3,4	82,76	35,28
Lahtis	7	600	50,9	1,7	88,79	45,19
Kymmenedalen	15	920	38,0	0,6	83,77	31,85
Kouvola	6	426	39,3	-2,4	80,83	31,76
Södra Karelen	19	1 378	53,4	-1,2	97,56	52,08
Villmanstrand	7	727	61,2	-0,8	91,61	56,10
Södra Savolax	27	1 539	38,0	1,1	71,11	27,05
S:t Michel	8	559	45,4	0,2	78,50	35,61
Norra Savolax	28	2 294	48,4	-4,4	88,09	42,66
Kuopio	14	1 385	55,1	-4,7	92,84	51,16
Norra Karelen	24	1 295	42,1	0,9	81,65	34,39
Joensuu	9	707	48,6	-0,2	80,78	39,29
Mellersta Finland	28	2 671	47,6	-7,1	99,40	47,30
Jyväskylä	10	1 375	49,3	-12,8	93,65	46,20
Södra Österbotten	28	1 462	43,6	-0,7	72,46	31,59
Seinäjoki	8	562	48,1	2,5	79,67	38,30
Österbotten	21	1 204	43,1	-3,0	83,81	36,10
Vasa	8	800	48,0	-4,0	86,95	41,73
Mellersta Österbotten	10	499	40,5	2,2	78,24	31,65
Karleby	5	361	46,1	2,7	82,45	37,97
Norra Österbotten	49	3 448	46,6	-2,8	88,90	41,42
Kuusamo	11	750	48,2	-1,6	109,36	52,73
Uleåborg	12	1 584	54,0	-5,4	85,54	46,19
Kajanaland	22	1 767	51,4	-1,7	84,15	43,26
Kajana	6	415	37,6	-1,8	80,07	30,12
Sotkamo	7	1 080	62,6	-0,9	89,42	56,02
Lappland	97	6 285	56,9	0,6	99,38	56,51
Rovaniemi	12	1 233	62,8	-0,3	95,48	59,96
Åland	12	648	23,4	2,5
Mariehamn	6	418	31,9	5,8

1) RevPar = Genomsnittlig intäkt per tillgängligt rum. Beräkningsformel: RevPar = Genomsnittligt rumspris * kapacitetsutnyttjande av rum.

Tabellbilaga 4.1. Övernattningar i hoteller, april 2013

Landskap / kommun	Alla övernattningar, antal	Förändring av alla övernattningar, %	Övernattningarna av finländska turister, antal	Förändring av övernattningarna av finländska turister, %	Övernattningarna av utländska turister, antal	Förändring av övernattningarna av utländska turister, %
Hela landet	1 137 969	-3,9	873 545	-2,8	264 424	-7,5
Fasta Finland	1 126 057	-4,2	867 332	-3,1	258 725	-7,6
Nyland	330 720	-4,2	190 141	-1,5	140 579	-7,7
Esbo	26 576	0,4	16 227	0,7	10 349	0,0
Helsingfors	205 834	-5,8	102 497	-0,7	103 337	-10,4
Vanda	56 461	-5,2	36 696	-8,6	19 765	2,0
Egentliga Finland	65 975	-11,7	55 339	-11,2	10 636	-14,2
Åbo	46 659	-8,7	39 350	-4,6	7 309	-25,8
Satakunta	19 461	-1,6	15 684	-2,9	3 777	4,1
Björneborg	12 108	8,1	9 979	2,5	2 129	45,2
Egentliga Tavastland	22 265	-5,0	19 341	-6,8	2 924	9,0
Tavastehus	12 291	-15,3	10 571	-16,2	1 720	-9,4
Birkaland	84 373	-0,2	72 498	0,9	11 875	-6,5
Tammerfors	65 773	1,5	55 694	3,3	10 079	-7,5
Päijänne-Tavastland	33 783	-12,7	31 038	-9,6	2 745	-37,2
Lahtis	11 683	-12,3	9 492	-4,6	2 191	-35,0
Kymmenedalen	15 637	9,3	9 475	1,5	6 162	24,2
Kouvola	6 509	-0,6	5 057	-7,1	1 452	31,4
Södra Karelen	38 443	3,9	17 786	-5,9	20 657	14,1
Villmanstrand	22 087	1,2	11 722	-15,5	10 365	30,1
Södra Savolax	28 665	13,3	25 471	15,0	3 194	1,8
S:t Michel	12 266	18,7	10 146	15,5	2 120	36,7
Norra Savolax	50 563	-3,3	47 030	-3,7	3 533	1,6
Kuopio	32 398	3,4	30 057	4,1	2 341	-5,3
Norra Karelen	23 763	7,5	20 329	7,5	3 434	7,5
Joensuu	14 529	12,6	11 760	16,4	2 769	-0,8
Mellersta Finland	61 919	-19,3	56 895	-11,0	5 024	-60,8
Jyväskylä	28 287	-26,0	24 816	-10,5	3 471	-66,9
Södra Österbotten	33 853	14,5	32 220	13,9	1 633	28,2
Seinäjoki	10 992	9,1	10 270	10,9	722	-11,1
Österbotten	23 501	0,2	19 241	2,2	4 260	-7,9
Vasa	17 754	0,8	14 191	0,6	3 563	1,6
Mellersta Österbotten	9 567	23,6	8 875	25,7	692	1,9
Karleby	7 334	23,9	6 811	27,5	523	-9,2
Norra Österbotten	79 330	-6,1	69 196	-6,9	10 134	-0,2
Kuusamo	25 179	-13,3	22 291	-13,1	2 888	-14,4
Uleåborg	36 989	-1,9	31 060	-4,6	5 929	15,1
Kajanaland	57 316	1,2	55 061	0,9	2 255	8,5
Kajana	5 794	-2,2	5 243	-3,6	551	12,7
Sotkamo	48 363	3,6	47 077	3,4	1 286	10,4
Lappland	146 923	-7,6	121 712	-7,4	25 211	-8,4
Rovaniemi	19 577	-0,1	13 766	11,2	5 811	-19,4
Åland	11 912	27,5	6 213	77,7	5 699	-2,5
Mariehamn	10 038	28,9	5 588	78,8	4 450	-4,5

Tabellbilaga 4.2. Övernattningar i hoteller, januari-april 2013

Landskap / kommun	Alla övernattningar, antal	Förändring av alla övernattningar, %	Övernattningarna av finländska turister, antal	Förändring av övernattningarna av finländska turister, %	Övernattningarna av utländska turister, antal	Förändring av övernattningarna av utländska turister, %
Hela landet	4 998 741	-2,9	3 434 277	-2,9	1 564 464	-2,8
Fasta Finland	4 967 708	-3,0	3 419 197	-3,1	1 548 511	-2,9
Nyland	1 347 173	-5,3	752 127	-5,6	595 046	-4,9
Esbo	98 865	-11,3	57 451	-8,9	41 414	-14,6
Helsingfors	841 147	-5,3	404 826	-5,6	436 321	-5,0
Vanda	247 882	-5,2	162 423	-7,7	85 459	-0,2
Egentliga Finland	255 426	-3,2	213 921	-2,5	41 505	-6,9
Åbo	178 389	-1,5	148 181	-1,1	30 208	-3,3
Satakunta	73 716	-0,2	59 187	4,6	14 529	-15,9
Björneborg	44 413	8,9	37 121	11,4	7 292	-2,2
Egentliga Tavastland	87 848	-8,6	75 178	-2,4	12 670	-33,6
Tavastehus	49 987	-18,4	42 222	-8,9	7 765	-47,9
Birkaland	329 002	-4,0	281 847	-3,3	47 155	-7,7
Tammerfors	242 098	-3,1	201 477	-2,3	40 621	-7,0
Päijänne-Tavastland	158 089	-8,7	132 727	-5,6	25 362	-22,2
Lahtis	52 896	-13,0	37 571	-9,3	15 325	-21,0
Kymmenedalen	61 837	0,8	38 205	-8,4	23 632	20,4
Kouvola	28 400	-7,6	20 987	-16,6	7 413	32,7
Södra Karelen	174 433	-0,7	73 127	-10,9	101 306	8,2
Villmanstrand	97 416	-0,3	52 173	-13,1	45 243	20,1
Södra Savolax	113 492	0,6	92 580	1,7	20 912	-4,2
S:t Michel	48 467	2,6	36 661	-0,2	11 806	12,7
Norra Savolax	234 364	-4,9	201 088	-4,2	33 276	-8,9
Kuopio	160 297	-1,4	137 497	0,3	22 800	-10,7
Norra Karelen	109 501	-3,3	84 878	2,3	24 623	-18,8
Joensuu	58 907	-8,8	44 431	-1,2	14 476	-26,0
Mellersta Finland	335 444	-4,5	282 179	1,0	53 265	-25,7
Jyväskylä	124 953	-10,9	106 929	-1,8	18 024	-42,6
Södra Österbotten	128 778	2,5	121 439	2,7	7 339	-0,1
Seinäjoki	43 441	-6,0	39 466	-5,8	3 975	-7,8
Österbotten	84 903	-9,0	68 553	-5,6	16 350	-21,0
Vasa	64 186	-9,6	51 485	-7,8	12 701	-16,2
Mellersta Österbotten	33 472	6,7	31 002	6,4	2 470	10,3
Karleby	26 078	7,2	24 026	7,7	2 052	2,4
Norra Österbotten	358 781	0,2	283 122	-0,9	75 659	4,6
Kuusamo	115 673	0,8	85 850	-0,9	29 823	6,2
Uleåborg	160 430	0,1	132 079	-0,6	28 351	3,7
Kajanaland	275 094	1,7	241 829	4,4	33 265	-14,9
Kajana	27 650	1,4	24 548	4,1	3 102	-16,1
Sotkamo	230 713	4,3	205 382	6,8	25 331	-12,0
Lappland	806 355	-0,4	386 208	-8,2	420 147	8,0
Rovaniemi	161 198	1,3	52 899	-3,7	108 299	3,9
Åland	31 033	20,3	15 080	39,7	15 953	6,3
Mariehamn	26 081	20,5	13 862	44,2	12 219	1,5

Tabellbilaga 5.1. Anlända gäster och övernattningar av bosättningsland, april 2013

Bosättningslandet	Anlända gäster i alla inkvarteringsanläggningar	Övernattningar i alla inkvarteringsanläggningar	Förändring av alla övernattningar, %	Övernattningar på hotell	Förändring av övernattningar på hotell, %
Total antalet	714 750	1 348 645	-3,3	1 137 969	-3,9
Finland	559 048	1 053 216	-2,2	873 545	-2,8
Utländer	155 702	295 429	-7,3	264 424	-7,5
Sverige	19 367	31 902	-4,9	28 892	-0,6
Tyskland	10 783	23 065	-19,0	21 145	-20,0
Ryssland	44 750	72 019	-5,5	62 764	-5,9
Britannien	9 774	21 571	3,1	19 528	4,9
Förenta Staterna	5 103	10 645	-8,4	10 448	-6,7
Norge	7 384	14 024	-8,1	11 583	-11,8
Nederländerna	3 714	7 516	7,4	6 873	3,7
Italien	2 483	5 664	-15,4	5 207	-18,2
Frankrike	3 767	8 555	-17,4	7 502	-17,7
Japan	2 756	5 203	0,3	5 034	0,8
Estland	4 874	12 293	-20,7	8 344	-22,9
Spanien	2 005	5 107	-34,9	4 803	-32,7

Tabellbilaga 5.2. Anlända gäster och övernattningar av bosättningsland, januari-april 2013

Bosättningslandet	Anlända gäster i alla inkvarteringsanläggningar	Övernattningar i alla inkvarteringsanläggningar	Förändring av alla övernattningar, %	Övernattningar på hotell	Förändring av övernattningar på hotell, %
Total antalet	2 958 780	5 892 643	-1,7	4 998 741	-2,9
Finland	2 192 760	4 099 949	-1,9	3 434 277	-2,9
Utländer	766 020	1 792 694	-1,3	1 564 464	-2,8
Sverige	66 396	107 559	-6,7	101 324	-3,4
Tyskland	50 107	137 506	-6,0	126 660	-6,3
Ryssland	257 721	592 847	0,0	487 152	-3,6
Britannien	52 295	151 346	11,4	128 859	9,7
Förenta Staterna	18 153	39 502	-8,6	38 707	-8,0
Norge	24 088	47 398	-0,3	40 504	-2,3
Nederländerna	22 497	70 110	3,7	57 932	2,1
Italien	12 084	28 383	-7,3	26 046	-7,0
Frankrike	28 658	103 111	4,6	95 070	4,3
Japan	34 436	67 062	18,8	65 435	18,9
Estland	23 584	59 314	-26,1	46 475	-24,8
Spanien	9 708	28 085	5,0	22 123	-8,9

Tabellbilaga 6. Övernattningar i alla inkvarteringsanläggningar, 2013

Månad	Alla övernattningar, antal	Förändring av alla övernattningar, %	Övernattningarna av finländska turister, antal	Förändring av övernattningarna av finländska turister, %	Övernattningarna av utländska turister, antal	Förändring av övernattningarna av utländska turister, %
Total	5 892 643	-1,7	4 099 949	-1,9	1 792 694	-1,3
Januari	1 362 805	-2,9	754 185	-4,1	608 620	-1,3
Februari	1 444 001	-1,0	1 022 378	-0,6	421 623	-2,0
Mars	1 737 192	-0,2	1 270 170	-1,5	467 022	3,7
April	1 348 645	-3,3	1 053 216	-2,2	295 429	-7,3

Förfrågningar

Merja Rönkä 09 1734 3209

Ossi Nurmi 09 1734 2984

Ansvarig statistikdirektör:

Hannele Orjala

liikenne.matkailu@stat.fi

www.stat.fi

Källa: Inkvarteringsstatistik. Statistikcentralen