

# Kuntien talouden neljännesvuositilasto 2008, 2. neljännes

## Kuntatalouden tarkistetuissa tiedoissa tammi - kesäkuulta 2008 ei juurikaan muutoksia

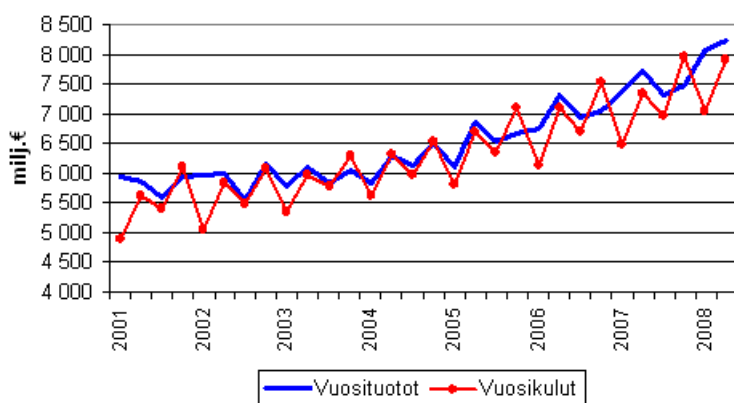
Kuntien talouden neljännesvuositilaston 2. neljänneksen tiedot eivät ole tarkistuksessa muuttuneet juuri lainkaan 15.8.2007 julkistetuista ennakkotiedoista. Kuntien toimintamenot (ilman kunnan liikelaitoksia) kasvoivat vuoden 2008 tammi-kesäkuussa 8 prosenttia edellisestä vuodesta. Toimintamenojen suurin yksittäinen erä, palkat ja palkkiot lisääntyivät 7 prosenttia. Tiedot ilmenevät Tilastokeskuksen kuntien talouden neljännesvuositilastosta.

Toimintamenoista palvelujen ostot olivat 9 prosenttia suuremmat kuin vuotta aiemmin. Aineiden, tarvikkeiden ja tavaroiden ostot kasvoivat 7 prosenttia ja maksetut avustukset vajeat 3 prosenttia.

Kuntien toimintatulot lisääntyivät 4 prosenttia tammi-kesäkuussa 2008 edellisvuodesta. Myyntitulot pysyivät edellisen vuoden tasolla ja maksutulot kasvoivat 12 prosenttia.

Kuntien verotulot kasvoivat 8 prosenttia edellisvuoteen verrattuna. Valtionosuudet kasvoivat 13 prosenttia. Toimintakate heikkeni 9 prosenttia ja kuntien yhteenlaskettujen vuosituottojen ja -kulujen erotus, vuosikate, kasvoi puolestaan 8 prosenttia vuoden 2007 vastaavaan aikaan verrattuna.

### Kuntien vuosituotot ja vuosikulut vuosineljänneksittäin



Vuoden 2008 ensimmäisen puoliskon aikana kuntien investointimenot vähenivät 12 prosenttia edellisestä vuodesta. Investointitulot vähenivät puolestaan 6 prosenttia.

Kuntien lainakanta oli vuoden 2008 kesäkuun lopussa 7 prosenttia suurempi kuin edellisen vuoden vastaavana aikana.

Kuntien talouden neljännesvuositilasto on otostutkimus ja kuvaa Suomen kuntien talouden kehitystä koko maassa vuosineljänneksittäin talousarvioiden toteutumisen mukaisesti ilman kunnan liikelaitoksia. Kuntien talouden neljännesvuositilaston kahden viimeisen vuoden tiedot ovat ennakkollisia ja ne voivat tarkentua kuntien korjatessa aiempien neljännesten lukujaan. Kuntien talouden neljännesvuositilaston vuosisummatiedot eivät ole suoraan vertailukelpoisia helmikuussa julkaistavan kuntien tilinpäätösarvion tilaston eikä kesäkuussa julkaistavan kuntien taloustilaston ennakkotietojen kanssa.

# Sisällys

|   |   |
|---|---|
| Liitetaulukot   |   |
| Kuntien talouden neljännesvuositietoja (ilman kuntien liikelaitoksia), 1.– 2. neljännes 2008..... | 4 |
| Kuviot  |   |
| Kuntien tuloja vuosineljänneksittäin 2001–2008.....   | 5 |
| Kuntien menoja vuosineljänneksittäin 2001–2008.....   | 5 |
| Laatuseloste: Kuntien talouden neljännesvuositilasto.....   | 6 |

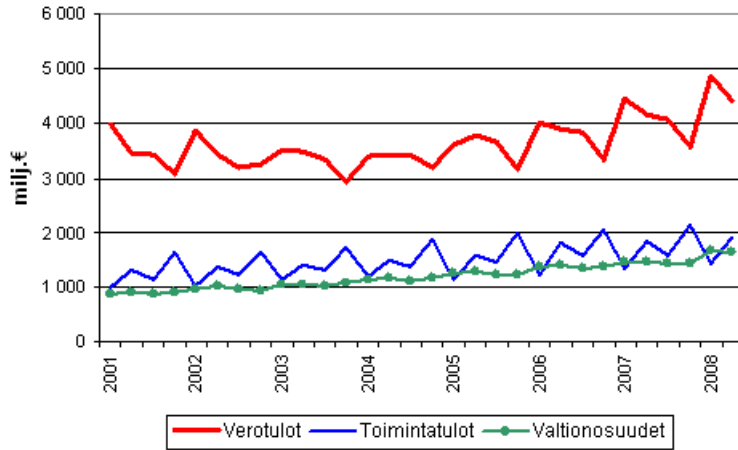
## Liitetaulukot

### Kuntien talouden neljännesvuositietoja (ilman kuntien liikelaitoksia), 1.– 2. neljännes 2008

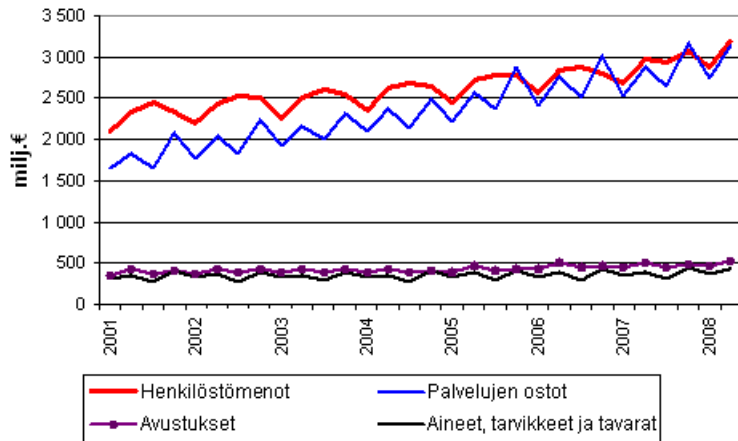
|   | 1.–2.<br>neljännes | 1.–2.<br>neljännes | Muutos                 |
|---|--------------------|--------------------|------------------------|
|   | 2008               | 2007               | 1–2/2007 –<br>1–2/2008 |
|   | milj. €            | milj. €            | %                      |
| Tuloslaskelma:  |                    |                    |                        |
| +Toimintatulot  | 3321               | 3198               | 3,8                    |
| siitä: Myyntitulot                                      | 1153               | 1155               | -0,2                   |
| Maksutulot  | 648                | 579                | 11,9                   |
| + Valmistus omaan käyttöön ja valmisteverastojen muutos | 77                 | 72                 | 6,9                    |
| -Toimintamenot  | 14787              | 13719              | 7,8                    |
| siitä: Palkat ja palkkiot                               | 4553               | 4252               | 7,1                    |
| Palvelujen ostot  | 5869               | 5407               | 8,5                    |
| Aineet, tarvikkeet ja tavarat                           | 808                | 752                | 7,4                    |
| Avustukset  | 980                | 955                | 2,6                    |
| =Toimintakate (+ tai -)                                 | -11389             | -10449             | 9,0                    |
| +Verotulot  | 9282               | 8590               | 8,1                    |
| +Valtionosuudet   | 3297               | 2931               | 12,5                   |
| +Rahoitustulot  | 326                | 304                | 7,2                    |
| -Rahoitusmenot  | 166                | 127                | 30,7                   |
| =Vuosikate (+ tai -)                                    | 1349               | 1248               | 8,1                    |
| Investoinnit:   |                    |                    |                        |
| Investointimenot yhteensä                               | 889                | 1008               | -11,8                  |
| Investointitulot yhteensä                               | 253                | 268                | -5,6                   |
| Lainat:   |                    |                    |                        |
| Lainakanta, neljänneksen lopussa                        | 7862               | 7379               | 6,5                    |

# Kuviot

## Kuntien tuloja vuosineljänneksittäin 2001–2008



## Kuntien menoja vuosineljänneksittäin 2001–2008



# Laatuseroste: Kuntien talouden neljännesvuositilasto

## 1. Tilastotietojen relevanssi

Kuntien talouden neljännesvuositilasto kuvaa Suomen kuntien talouden kehitystä koko maassa vuosineljänneksittäin talousarvioiden toteutumisen mukaisesti ilman kunnan liikelaitoksia. Tilaston on tarkoitus tuottaa nopeasti ja luotettavasti tietoa kuntien talouden vuoden sisäisestä kehityksestä ja sen käännepeisteistä. Kuntien talouden neljännesvuositilastossa kysytään eräitä tietoja kunnan tuloslaskelmasta, investoinneista ja taseen eristä.

Tilaston tietoja käytetään kunnallistalouden neljännesvuosiseurantaan, kansantalouden tilinpidon neljännesvuositilaston lähtötietoina, EU:n julkisyhteisöjen neljännesvuositilaisen tulo- ja menotilaston sekä EU:n julkisyhteisöjen neljännesvuositilaisen rahoitustilinpidon lähtötietoina.

Keskeisiä ohjeita ja luokituksia tilaston kannalta ovat kirjanpitolautakunnan kuntajaoston kunnille ja kuntayhtymille antamat yleisohjeet (yleisohje kunnan ja kuntayhtymän tuloslaskelman laatimisesta, yleisohje kunnan ja kuntayhtymän rahoituslaskelman laatimisesta, yleisohje kunnan ja kuntayhtymän taseen laatimisesta, yleisohje kunnan ja kuntayhtymän konsernitilinpäätöksen laatimisesta, yleisohje kunnan ja kuntayhtymän suunnitelman mukaisista poistoista ja yleisohje kunnan ja kuntayhtymän liikelaitoksen sekä taseyksikkönä käsiteltävän rahaston kirjanpidollisesta käsittelystä), Suomen Kuntaliiton tililuettelomalli kunnille ja kuntayhtymille, Suomen Kuntaliiton julkaisema kunnan ja kuntayhtymän tilinpäätösmalli, Suomen Kuntaliiton julkaisu "Kuntien ja kuntayhtymien talous- ja toimintatilaston luokitukset".

Kirjanpitolautakunnan kuntajaoston yleisohjeet ovat saatavissa pdf-muodossa Kunnat.net -palvelusta [www-osoitteesta http://www.kunnat.net/k\\_peruslistasivu.asp?path=1;29;347;11434;11424](http://www.kunnat.net/k_peruslistasivu.asp?path=1;29;347;11434;11424).

Suomen Kuntaliiton julkaisu "Kuntien ja kuntayhtymien talous- ja toimintatilaston luokitukset 2004" löytyy osoitteesta <http://hosted.kuntaliitto.fi/intra/julkaisut/pdf/p040923094333R.pdf>.

Tilasto on otostutkimus. Otoksen 55 kuntaa vastaavat kyselyyn Itella Oy:n palvelimella olevalla sähköisellä lomakkeella internetin kautta. Itella Oy välittää tiedot Tilastokeskukselle sähköisesti.

## 2. Tilastotutkimuksen menetelmäkuvaus

Kuntien talouden neljännesvuositilasto on otostutkimus. Otostutkimuksen perusjoukko koostuu Suomen kaikista kunnista. Niistä on poimittu 55 kunnan otos, josta osa (toinen osite) uusitaan vuosittain. Tilaston peittävyys on kuntien talouden tasolla, toimintamenojen arvolla mitattuna yli 50 prosenttia.

Otantamenetelmä on ositettu otanta, jossa on kaksi ositetta. Otoksen ensimmäisen ositteen muodostavat kaikki yli 40000 asukkaan kunnat ja niiden Manner-Suomen maakuntien keskuskunnat, joissa ei ole yli 40000 asukkaan kuntaa (poimintatodennäköisyys =1). Toisessa ositteessa ovat loput kunnat, joista poimitaan erisuurin todennäköisyyksin (PPS-poiminnalla, kokomuuttujan ollessa kunnan toimintamenot) 33 kuntaa. Kaikki kuntien vastaukset korotetaan perusjoukon tasolle painokertoimien, asetelmäpainojen avulla. Ensimmäisen, ns. varman, ositteen kuntien asetelmäpaino on 1. Muista kunnista poiminta toteutettiin systemaattisella PPS-poiminnalla. Ei-varmalle ositteelle asetelmäpainot ovat muotoa

$$\omega_k = \frac{1}{\rho_k} = \frac{1}{n p_k}$$

jossa

$\rho_k$

on havainnon sisältymistodennäköisyys, n on otoskoko ja

$p_k$

on poimintatodennäköisyys yksikölle k.

Tilastoa on tehty nykyisellä otantamenetelmällä vuodesta 2001 lähtien. Otosta uusittiin vuoden 2005 alusta. PPS-ositteen kunnat vaihtuivat lähes kokonaan ja ns. varmaan ositteeseen tuli kaksi uutta kuntaa mukaan. Vuosien 2001 ja 2005 otosten estimaatit poikkesivat toisistaan jonkin verran. Aiempi otos tuotti useimpien

muuttujien osalta perusjoukon muuttujien arvoihin verrattuina hieman liian suuria arvoja. Vuoden 2005 otos puolestaan tuotti useimpien muuttujien osalta aiempaa otosta pienempiä estimaatin arvoja. Eri otoksista aiheutuva tasoero aikasarjassa poistettiin kalibroimalla vuosien 2001-2004 aikasarja otosestimaattien suhteella, joka on saatu kullekin muuttujalle vuoden 2004 aineistolla lasketuista vanhan ja uuden otoksen estimaateista.

Vuoden 2007 alusta otos uusittiin jälleen. Ns. varmaan ositteeseen tuli mukaan kolme uutta kuntaa ja PPS-ositteen kokoa kasvatettiin kolmella kunnalla. Samassa yhteydessä PPS-ositteella poimittavien kuntien otospoiminnassa siirryttiin rotatointiin, jolloin neljännes PPS-ositteen kunnista vaihtuu vuosittain.

### **3. Tietojen oikeellisuus ja tarkkuus**

Kuntien talouden neljännesvuositilastolla mitataan kuntien budjettitalouden eräiden menojen, tulojen, investointien, lainojen ja saatavien kehitystä neljännesvuosittain.

Kuntien talouden neljännesvuositilaston tiedot perustuvat otokseen, minkä vuoksi tilaston tietoihin sisältyy otoksesta aiheutuvaa virhettä, joka vaihtelee muuttujittain ja neljänneksittäin. Otoksen suhteellisen pieni koko ei pysty tuottamaan kaikille tutkittaville muuttujille tarkkoja estimaatin arvoja. Tämä koskee erityisesti sellaisia muuttujia, jotka ovat suhteellisen satunnaisia ja vaihtelevat suuresti vuodesta ja neljänneksestä toiseen. Niissä suhteellinen keskivirhe (keskivirhe jaettuna summaestimaatin arvolla, prosentteina) vaihtelee paljon. Esimerkiksi vuoden 2004 neljännellä neljänneksellä satunnaisten tulojen suhteellinen keskivirhe oli 23 % ja satunnaisten menojen 82 %, mikä oli suurin keskivirhe. Kuitenkin keskeisimmässä tutkittavissa muuttujissa kuten verotuloissa, toimintatuloissa, toimintamenoissa ja sen aluerissä, esim. palkoissa ja palveluiden ostoissa, keskivirheet ovat pieniä. Suhteelliset keskivirheet vaihtelevat lainakannan ja investointimenojen 5,4 prosentista toimintamenojen 0,7 prosenttiin.

Tilaston tiedot tarkentuvat, kun kunnat korjaavat aiemmin antamia lukuja. Tilastoon voi sisältyä myös tallennusvirheitä. Virheet ovat kuitenkin satunnaisia. Tutkimuksen kato on ollut hyvin vähäistä. Vastausprosentti on vaihdellut 96-100 prosentin välillä

Kuntien palvelutuotannon järjestämisessä on viime vuosina tapahtunut suuria muutoksia. Kuntien budjettitaloudesta on siirtynyt tehtäviä kuntien liikelaitoksille tai kunnat ovat myyneet kokonaisia palveluyksiköitä. Tällaisia ovat olleet mm. vesi- ja viemärlaitosten liikelaitostaminen. Kunnat ovat myös siirtäneet omia palveluitaan yksittäisten kuntien tai kuntayhtymien tuottamiksi, esimerkkinä palo- ja pelastustoimi vuonna 2004. Vuoden 2005 alusta uutena muutoksena tuli Kainuun hallintokokeilumalli, jossa suuri osa Kainuun kuntien palveluista tuotetaan Kainuun maakunnan toimesta. Kuntien palvelurakenteiden muutokset aiheuttavat neljännesvuositilaston luotettavuudelle ongelmia siinä, ettei suhteellisen pienellä otoksella voida kesken vuoden tarkasti mitata em. muutoksia.

### **4. Julkaistujen tietojen ajantasaisuus ja oikea-aikaisuus**

Kuntien talouden neljännesvuositilasto ilmestyy neljä kertaa vuodessa vajaa kaksi kuukautta neljänneksen päättymisen jälkeen.

Kuntien talouden neljännesvuositilaston tiedot kerätään otokseen tulleilta kunnilta neljänneksittäin: toukokuussa 1. neljännes, elokuussa 2. neljännes ja marraskuussa 3. neljännes. Neljänneksen neljänneksen tiedot saadaan Tilastokeskuksen vuoden alussa tekemästä tilinpäätösarviokyselystä, johon kaikki kunnat vastaavat. Tiedot menoista ja tuloista kysytään talousarvion toteutumisen mukaisina vuoden alun ja kunkin neljänneksen lopun väliseltä ajanjaksolta. Lainat ja erät saamiset kysytään kunkin neljänneksen lopussa.

Kuntien talouden neljännesvuositilaston tiedot ovat ennakkollisia. Tämän vuoksi kahden viimeisen vuoden tiedot voivat tarkentua neljänneksestä toiseen.

### **5. Tietojen saatavuus ja läpinäkyvyys/selkeys**

Kuntien talouden neljännesvuositilasto julkaistaan html-sivukokonaisuutena. Tilaston tiedot on saatavilla aikasarjana Tilastokeskuksen veloittamattomasta tilastotietokannasta.

## **6. Tilastojen vertailukelpoisuus**

Uudistetun tilaston tiedot on kerätty tilastovuodesta 2001 lähtien ja se on saatavissa aikasarjana Tilastokeskuksen veloituksettomasta tilastotietokannasta. Aikasarjan tiedot ovat muuttuneet kesällä 2005 (kts. kohta 2.).

Aiemmin kuntien talouden neljännesvuositilasto on ilmestynyt tilastovuodesta 1980 lähtien tilastovuoteen 1996 asti. Vuonna 2001 tilaston tietosisältö ja samalla tutkimuksen otanta-asetelma uudistettiin. Uusittu neljännesvuositilasto ei ole vertailukelpoinen aiemmin julkaistun neljännesvuositilaston tietojen kanssa.

Kuntien talouden neljännesvuositilaston vuosisummatiedot eivät ole vertailukelpoisia alkuvuodesta julkaistavan kuntien tilinpäätösarviotilaston eikä kesäkuussa julkaistavan kuntien tilinpäätösennakon tietojen kanssa.

## **7. Selkeys ja eheys/yhtenäisyys**

Katso kohta 6. edellä.



---

Suomen virallinen tilasto  
Finlands officiella statistik  
Official Statistics of Finland

*Julkinen talous 2008*

*Lisätietoja*

Teuvo Laukkarinen (09) 1734 3315  
Vastaava tilastojohtaja:  
Ari Tyrkkö

[kuntien.talous@tilastokeskus.fi](mailto:kuntien.talous@tilastokeskus.fi)

[www.tilastokeskus.fi](http://www.tilastokeskus.fi)

Asiakaspalaute: [www.tilastokeskus.fi/palaute](http://www.tilastokeskus.fi/palaute)

---

Tilastokeskus, myyntipalvelu  
PL 4C  
00022 TILASTOKESKUS  
puh. (09) 1734 2011  
faksi (09) 1734 2500  
[myynti@tilastokeskus.fi](mailto:myynti@tilastokeskus.fi)  
[www.tilastokeskus.fi](http://www.tilastokeskus.fi)

ISSN 1796-0479  
= Suomen virallinen tilasto  
ISSN 1797-6464 (pdf)