

Kivihiilen kulutus

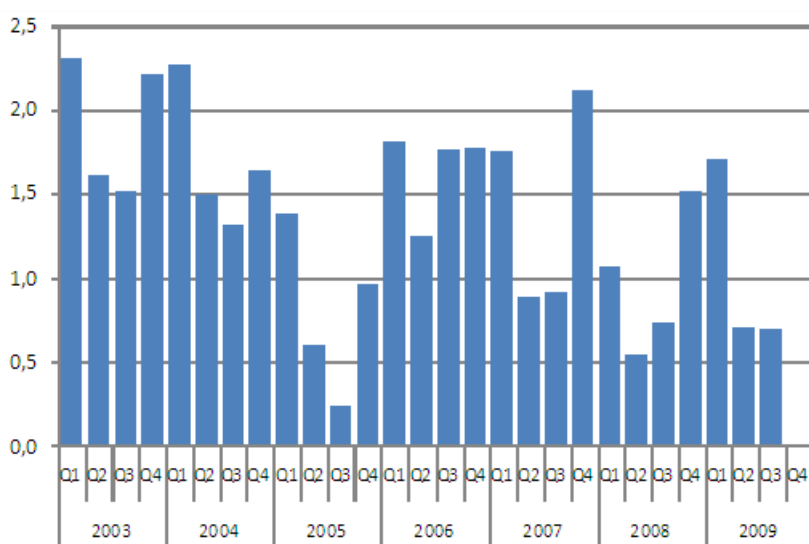
2009, kolmas neljännes

Kivihiilen kulutus kasvoi 32 prosenttia tammi-syyskuussa

Kivihiiltä käytettiin vuoden 2009 kolmen ensimmäisen neljänneksen aikana sähkön- ja lämmöntuotannon polttoaineena noin 3,1 miljoonaa tonnia (78 000 TJ). Kulutus kasvoi 32 prosenttia edellisvuoden vastaavasta ajankohdasta. Kulutuksen reilusta kasvusta huolimatta alkuvuoden kulutus oli 14 prosenttia 2000-luvun keskiarvon alapuolella. Vuoden kolmannella neljänneksellä kulutus oli 0,7 miljoonaa tonnia (17 000 TJ). Tämä oli 6 prosenttia vähemmän kuin vuoden 2008 kolmannella neljänneksellä. Viimeisen 12 kuukauden kasvu oli 4 prosenttia.

Tammi-syyskuussa sähkön kulutus laski 9 prosenttia edellisvuodesta. Samana aikana vesivoiman tuotanto jäi 23 prosenttia edellisvuotta pienemmäksi. Vuonna 2008 vastaavaan aikaan vesivoiman tuotanto oli ennätysellisellä tasolla. Tänä vuonna vesivoiman tuotanto palasi 2000-luvun keskimääräiselle tasolle. Vähentynyttä vesivoiman tarjontaa korvattiin hiililauhteella ja kivihiilen kulutus lisääntyi erityisesti sähkön erillistuotannossa. Myös päästöoikeuksien ja kivihiilen laskeneet hinnat paransivat kivihiilen kilpailukykyä sähkön ja lämmön tuotannossa vähempipäästöisiin tuotantomuotoihin verrattuna.

Kivihiilen kulutus, milj. tonnia



Sisällys

Liitetaulukot	
Kivihiilen kulutus, 1000t.....	3
Kivihiilivarasto kuukauden lopussa, milj. tonnia.....	3
Laatuseloste.....	4

Liitetaulukot

Kivihiilen kulutus, 1000t

Kuukausi	Vuosi									
	2000	2001	2002	2003	2004	2005	2006	2007	2008	2009
Tammikuu	610	490	580	820	890	380	550	560	410	600
Helmikuu	450	600	440	750	720	430	590	680	330	610
Maaliskuu	390	640	420	730	660	570	660	510	330	500
Huhtikuu	250	430	320	660	550	280	420	340	230	300
Toukokuu	290	340	190	570	490	230	370	240	150	220
Kesäkuu	100	260	130	380	460	90	450	300	170	190
Heinäkuu	80	190	210	380	410	50	500	110	170	170
Elokuu	220	210	270	490	480	90	580	300	200	240
Syyskuu	270	230	450	650	430	90	680	500	370	290
Lokakuu	380	330	760	700	530	210	660	640	430	-
Marraskuu	400	420	770	700	630	300	660	750	520	-
Joulukuu	470	570	800	800	480	460	450	720	570	-
1.-3. neljännes	2660	3390	3020	5430	5080	2230	4810	3540	2350	3120
Koko vuosi	3910	4710	5360	7640	6720	3200	6590	5660	3870	-

Kivihiilivarasto kuukauden lopussa, milj. tonnia

Kuukausi	Vuosi			
	2006	2007	2008	2009
Tammikuu	5,0	4,4	3,6	4,2
Helmikuu	4,6	4,1	3,6	4,1
Maaliskuu	4,1	4,2	3,7	4,0
Huhtikuu	3,9	4,4	3,7	4,2
Toukokuu	3,8	4,8	3,9	4,5
Kesäkuu	3,7	4,8	4,0	4,9
Heinäkuu	3,4	4,9	4,1	5,2
Elokuu	3,2	5,0	4,3	5,5
Syyskuu	3,3	4,7	4,1	5,5
Lokakuu	3,5	4,5	3,9	..
Marraskuu	3,8	4,1	4,1	..
Joulukuu	4,4	3,7	4,4	..

Laatuseroste

1. Tilastotietojen relevanssi

Tilasto sisältää tiedot kivihiilen käytöstä sähkön ja lämmön tuotannossa kuukausittain. Tilasto on tarkoitettu yhteiskunnallisen päätöksenteon, yritysten ja niiden etujärjestöjen sekä tutkimuksen tarpeisiin.

Tilastoa käytetään Tilastokeskuksessa neljännesvuosittaisen energiankokonaiskulutustilaston laadinnassa. Tilasto on keskeinen tietolähde myös Energiaennakon laadinnassa ja Eurostatille raportoitavissa kuukausitilastoissa.

2. Tilastotutkimuksen menetelmäkuvaus

Kivihiihtiedot kerätään kaikilta merkittäviltä kivihiilen käyttäjiltä. Kerätty aineisto kattaa vuositason yli 95 prosenttia kivihiilen käytöstä. Kyselyn ulkopuolelle jäävä osuus arvioidaan aikaisempien vuosien tietojen perusteella. Kivihiihellä tarkoitetaan energiantuotannossa käytettyä kivihiihtä, eikä tilastoon sisälly metallurgisen kivihiilen käyttö. Kivihiihi vastaa Tilastokeskuksen polttoaineluokituksen nimikettä 121 (http://tilastokeskus.fi/tk/tt/luokitukset/index_muut_keh.html).

3. Tietojen oikeellisuus ja tarkkuus

Tiedot ovat ennakkollisia. Epävarmuutta voi aiheutua tiedonantajien polttoainemäärien mittauksiin liittyvistä epätarkkuuksista. Pienten käyttäjien tiedot arvioidaan aikaisempien vuosien perusteella. Jos näiden käyttömäärissä tapahtuu suuria muutoksia suhteessa otoksessa mukana oleviin käyttäjiin tai aikaisempiin vuosiin, syntyy virheitä. Otoksen kattavuudesta johtuen tämä virhe ei suurimmillaankaan ole erityisen merkittävä.

Mahdollinen virhelähde voi olla myös se, että jokin uusi energiantuottaja alkaa käyttää kivihiihtä ja tämä jää huomioimatta tilastossa. Takautuvasti tämä virhe saadaan poistettua viimeistään kyseistä vuotta koskevia lopullisia tietoja laadittaessa.

4. Julkaistujen tietojen ajantasaisuus ja oikea-aikaisuus

Tilasto julkaistaan neljä kertaa vuodessa: huhti-, elo-, loka- ja tammikuussa. Kullakin kerralla julkaistaan uutena tietona edellisen vuosineljänneksen kuukausikulutukset ja koko vuoden kumulatiivinen kulutus.

Ennakolliset kuukausitiedot saattavat tarkentua vuoden kuluessa, ja koko vuoden kumulatiivinen kulutus tarkentuu kyseistä vuotta koskevan Energiatilasto-julkaisun valmistuessa.

5. Tietojen saatavuus ja läpinäkyvyys/selkeys

Tilaston tiedot julkaistaan ainoastaan tilastokeskuksen Internet-sivuilla: <http://tilastokeskus.fi/kivihiihenkulutus>.

6. Tilastojen vertailukelpoisuus

Vuodesta 2005 eteenpäin kuukausitiedot eivät ole täysin yhtenäisiä aikaisempien vuosien kanssa. Tämä johtuu siitä, että tiedot tuotettiin aiemmin kauppa- ja teollisuusministeriössä Energia-alan keskusliitto ry:n Hiilenkäyttövaliokunnan keräämien tietojen pohjalta hieman nykyisestä poikkeavalla menetelmällä.

Tilastokeskuksesta ovat saatavilla kuukausitiedot kivihiilen kulutuksesta vuosilta 1998-2005.

7. Selkeys ja eheys/yhtenäisyys

Tilaston käsitteet ovat yhtenäisiä muiden Tilastokeskuksen energia-aihealueen tilastojen käsitteiden kanssa.

Suomen virallinen tilasto
Finlands officiella statistik
Official Statistics of Finland

Energia 2009

Lisätietoja

Anssi Vuorio 09 1734 2685
Vastaava tilastojohtaja:
Leena Storgårds

energia@tilastokeskus.fi

www.tilastokeskus.fi/til/ene.html

Asiakaspalaute: www.tilastokeskus.fi/palaute

Tilastokeskus, myyntipalvelu
PL 4C
00022 TILASTOKESKUS
puh. (09) 1734 2011
faksi (09) 1734 2500
myynti@tilastokeskus.fi
www.tilastokeskus.fi

ISSN 1796-0479
= Suomen virallinen tilasto
ISSN 1798-2561 (pdf)